



Embellir votre quartier

Quartier Pigalle – Montholon

Diagnostic et potentiels d'aménagement

18/04/2023

01 La démarche « Embellir votre quartier »

02 Diagnostic du quartier

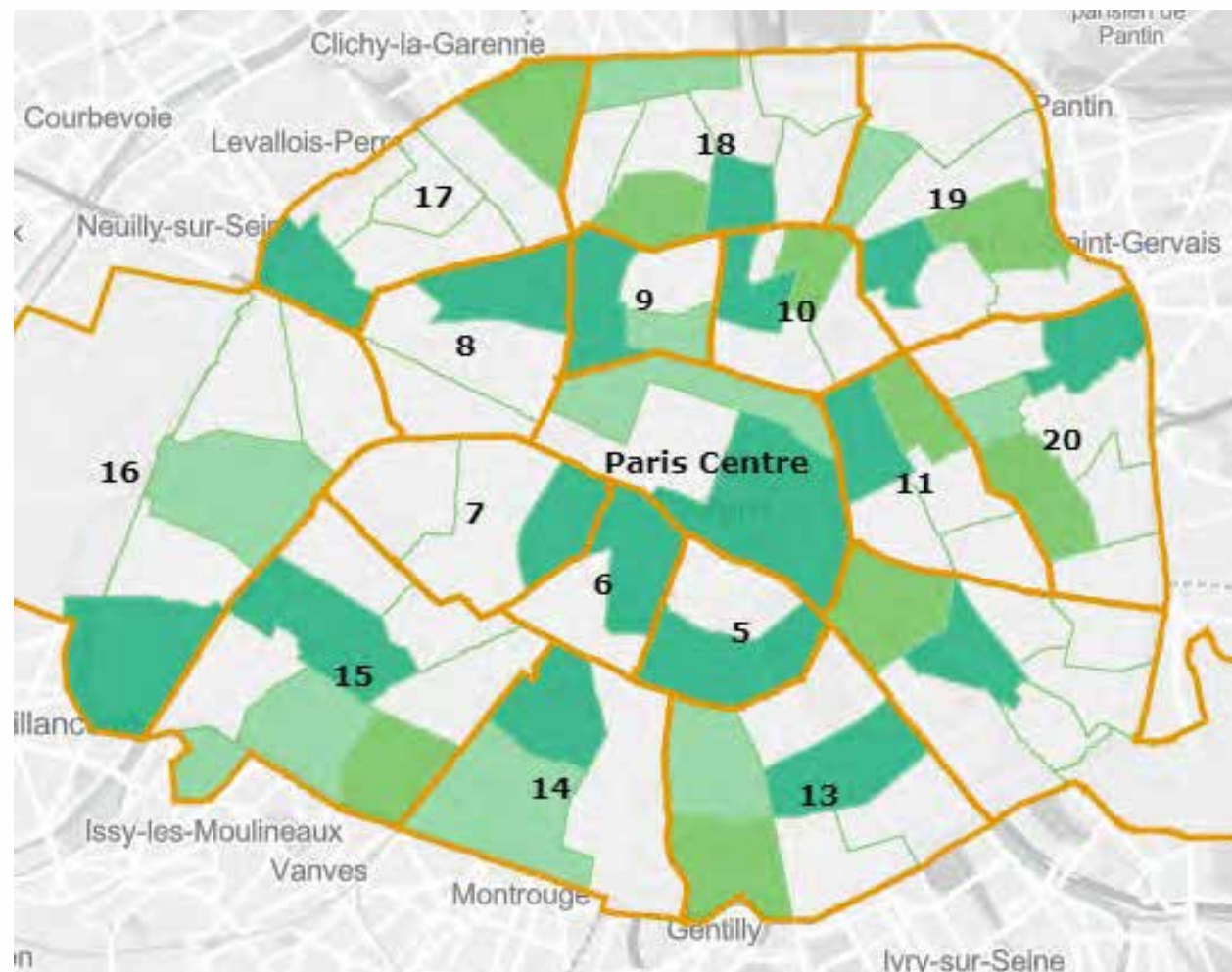
03 Enjeux et potentiels

04 Prochaines étapes de la démarche

01 La démarche « Embellir votre quartier »

Une démarche pour s'emparer des projets et regrouper les chantiers

- Structurer des méthodes d'intervention pour regrouper et rationaliser l'ensemble des interventions d'un même quartier sur une période de travaux resserrée
- Limiter dans le temps la gêne occasionnée par les périodes de travaux
- Offrir une prévisibilité pour les habitants et usagers de l'espace public
- Permettre aux habitants, usagers de co-diagnostiquer leur territoire et co-construire les transformations des quartiers



Cartographie des premiers quartiers faisant l'objet de la démarche « Embellir votre quartier »

Les objectifs de la démarche

EMBELLIR c'est :

APAISER la circulation



VEGETALISER Paris



DESENCOMBRER nos rues



STIMULER de nouveaux usages



PLUS DE CONFORT et d'accessibilité



Objectifs

- ✓ Favoriser et sécuriser les piétons
- ✓ Meilleur partage de l'espace public
- ✓ Réduire les nuisances sonores
- ✓ Améliorer la qualité de l'air

- ✓ Renforcer la trame verte
- ✓ Lutter contre le réchauffement climatique et les îlots de chaleur urbain
- ✓ Accroître la biodiversité

- ✓ Rendre l'espace public plus esthétique
- ✓ Limiter les supports de graffitis et stickers

- ✓ Placer les usages au cœur de l'aménagement urbain
- ✓ Se réappropriier l'espace public
- ✓ Construire le vivre-ensemble

- ✓ Améliorer l'inclusion
- ✓ Améliorer le confort des déplacements

Et les moyens pour Embellir

EMBELLIR c'est :

APAISER la circulation



VEGETALISER Paris



DESENCOMBRER nos rues



STIMULER de nouveaux usages



PLUS DE CONFORT et d'accessibilité



Moyens

- réduire la circulation de transit
- réduire la vitesse de circulation
- créer de nouvelles pistes cyclables
- créer des rues aux écoles
- diversifier l'offre de stationnement
- planter des arbres
- perméabiliser les sols avec des jardinières de pleine terre ou du pavé enherbé infiltrant
- supprimer les artefacts urbains obsolètes (panneaux, mâts, barrières etc.)
- rues aux enfants
- marchés
- kiosques
- végétalisation participative
- fêtes de quartier
- etc.
- pour les personnes à mobilité réduite
- pour les enfants
- pour les seniors
- pour toutes et tous !

Des intentions parisiennes, pour chaque quartier

LA DÉMARCHE QUARTIER, C'EST AUSSI DES OPÉRATIONS SECTORIELLES
... C'EST-À-DIRE DES INTERVENTIONS À L'ÉCHELLE DE TOUT LE QUARTIER

PASSAGE À 30 km/h
sur tous les axes



DOUBLES-SENS
CYCLABLES
généralisés
dans toutes les
rues



PLUS DE ZONES
DE LIVRAISON
*(objectif de 1000
places à l'échelle
de Paris)*



PLUS DE
STATIONNEMENTS
VELO



MOINS DE
PLACES DE
STATIONNEMENT
AUTO PAYANT
*(objectif - 50% à
l'échelle de Paris)*

DÉSENCOMBREMENT
de l'espace public



ACCESSIBILITÉ
augmentée dans le quartier

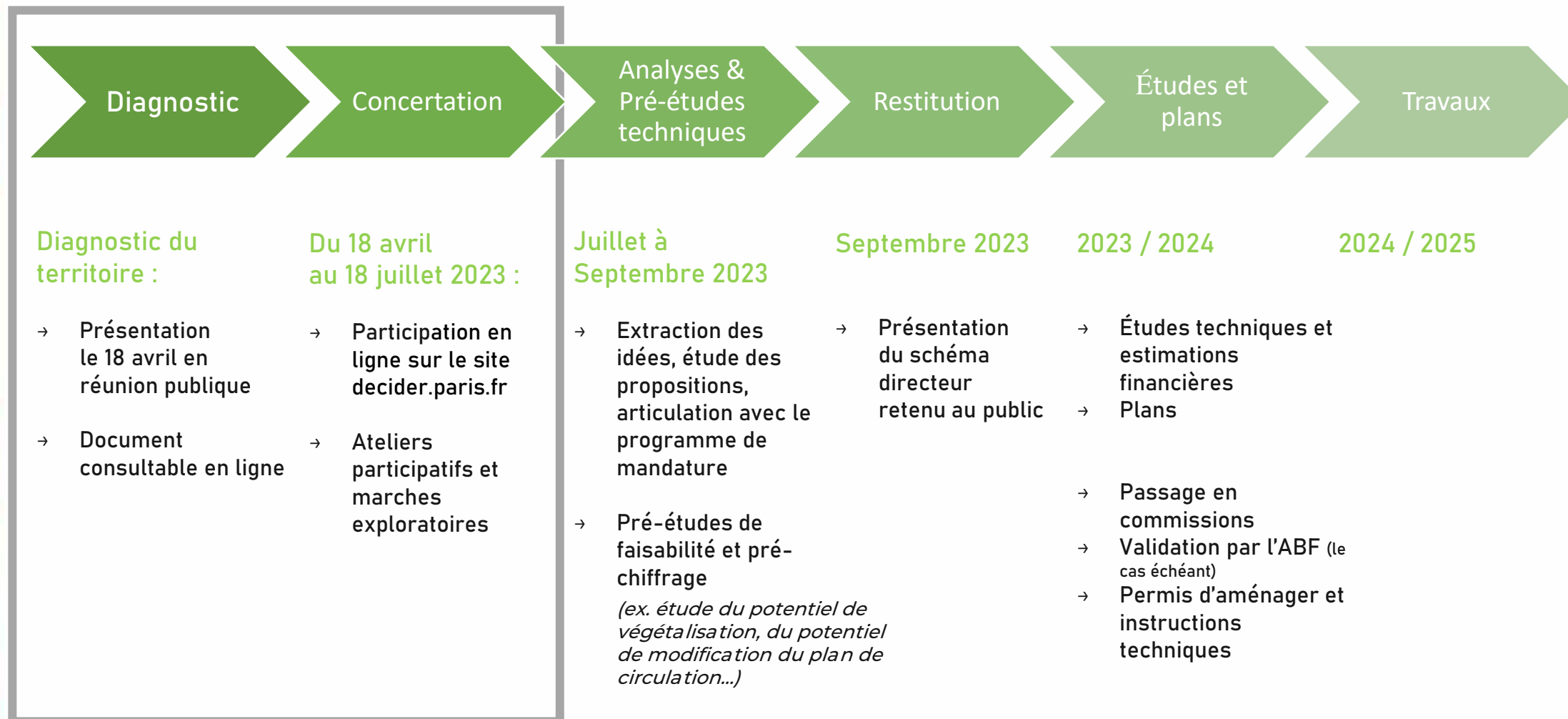
Exemples de projets d'aménagements type « Embellir »

« Embellir » porte principalement des ambitions de :

- Végétalisation
- Sécurisation des cheminements piétons et cyclables
- Modification du plan de circulation
- Accessibilité
- Mise en valeur patrimoniale



Calendrier pour le quartier Pigalle – Montholon



02 Diagnostic et potentiels du quartier

De frontière à cœur de ville, le quartier du XVIIIème au XXème siècle



© APUR / carte des environs de Paris de l'abbé Delagrive (1731-1741)
Paris : 500 000 habitants



© APUR / carte topographique dite type 1900 (1906)
Paris : 1 053 000 habitants



© APUR / carte des Chasses du Roi (1764-1807)
Paris : 650 000 habitants

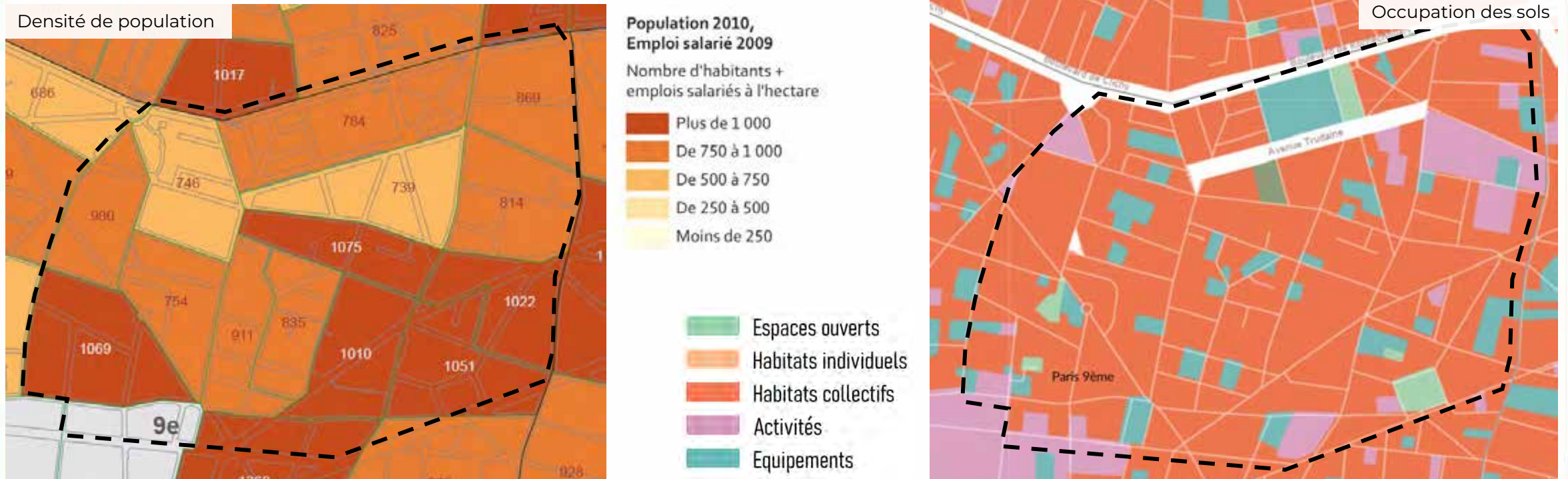


© APUR / carte topographique (1985-1991)
Paris : 2 125 000 habitants

Au XVIII^{ème} siècle, Paris se compose d'un tissu très médiéval et s'étend jusqu'aux anciennes enceintes édifiées sous Charles V et Louis XIII et démolies à la fin du XVII^{ème} siècle.

L'actuel quartier Pigalle – Montholon constitue un secteur très urbanisé depuis 1850, central et dynamique, et ce jusqu'à nos jours.

Un quartier dense, avec deux fois plus d'emplois que d'habitants



- **275 habitants à l'hectare** (250 à Paris)
- **6 900 familles** soit 22% des ménages (Paris : 22%)
- **19% des habitants ont moins de 20 ans** (Paris : 19%)
- **13% des habitants ont plus de 65 ans** (Paris : 17%)
- **Revenu médian des habitants : 36 570 €** (28 440 € à Paris)
- **11% des ménages vivent sous le seuil de pauvreté** (Paris : 15%)




Source : carte 1 : INSEE / carte 2 : Institut Paris Région

Maillage d'équipements publics : une offre équilibrée

Mais relativement faible par rapport au nombre de personnes en journée

-  Petite enfance
-  Enseignement et éducation
-  Culture et Loisirs
-  Sport
-  Santé
-  Action Sociale
-  Administration et services

Rayonnement de l'équipement

-  Métropolitain
-  Territorial
-  Local



Source : APUR

Une offre commerciale diversifiée et polarisée

- Plus de 2000 commerces, 3,5% des commerces de Paris
- Environ 10 commerces pour 1000 habitants
- Plusieurs commerces à rayonnement régional, principalement dans le secteur Martyrs (notamment pour la restauration)

Surface du commerce :

- plus de 1 000 m²
- de 300 à 1 000 m²
- moins de 300 m²

Type de commerce :

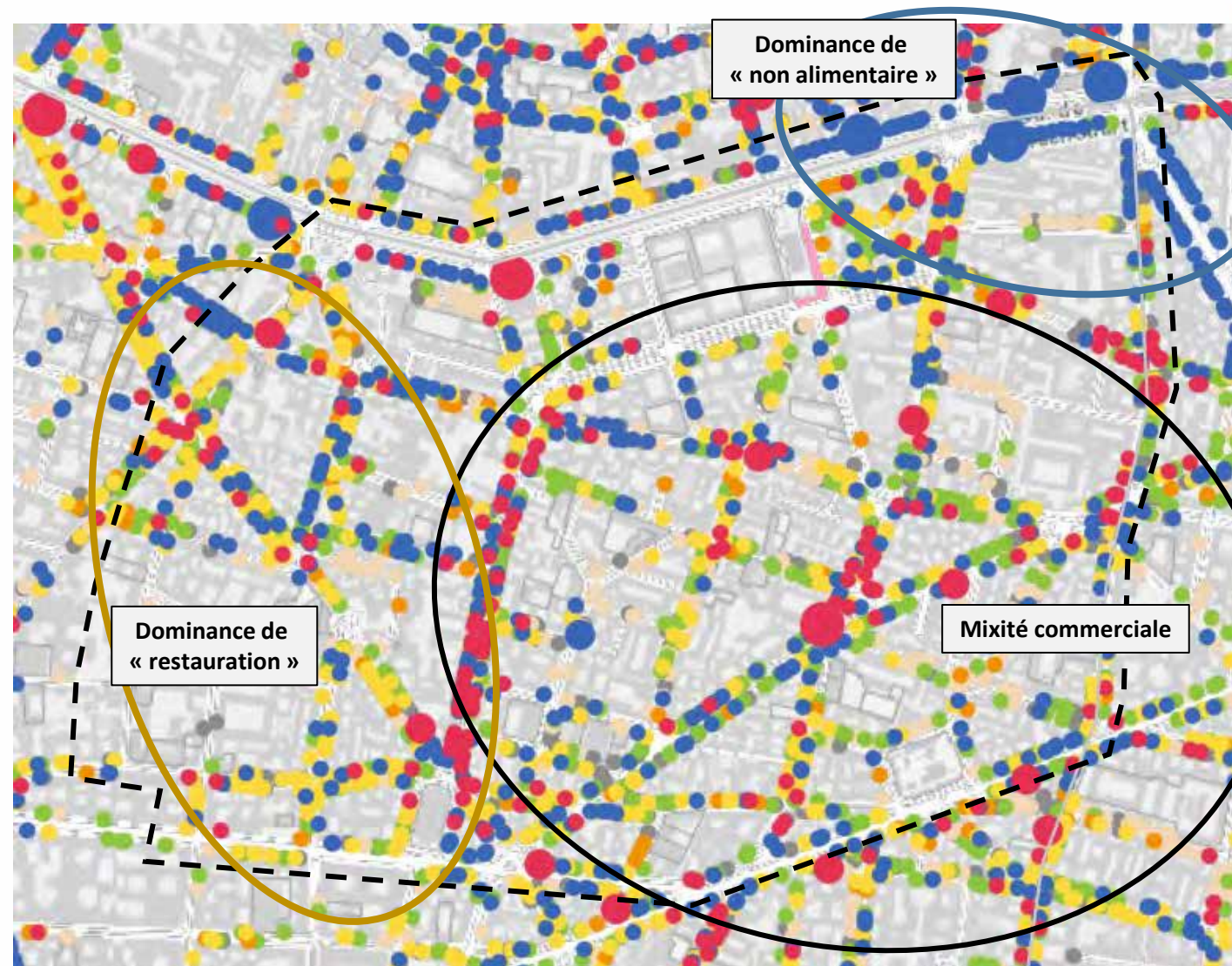
- Alimentaire
- Non alimentaire
- Restauratio
- Hôtellerie
- Services, agences
- Commerces de gros, autres locaux
- Locaux vacants

Marchés :

- couverts
- découverts

Concentrations commerciales :

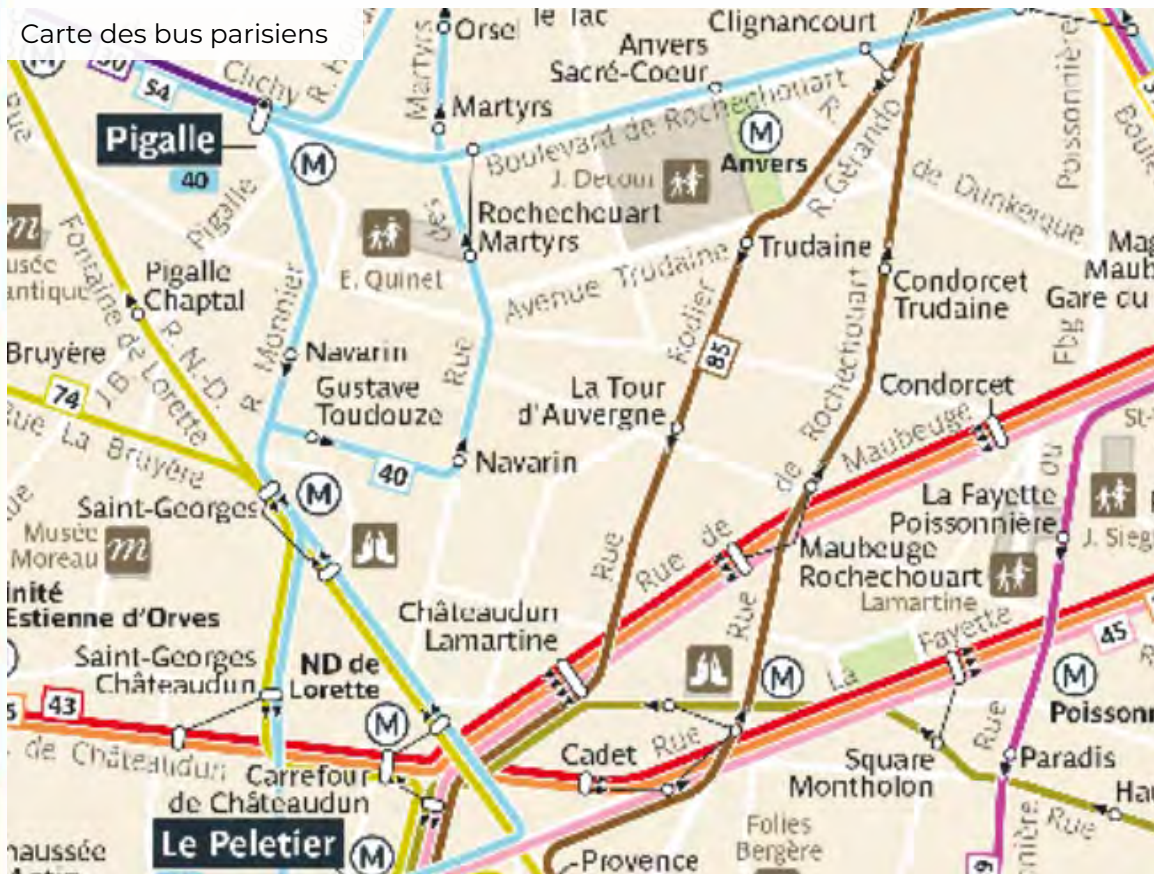
- régional
- parisien
- moyen
- local



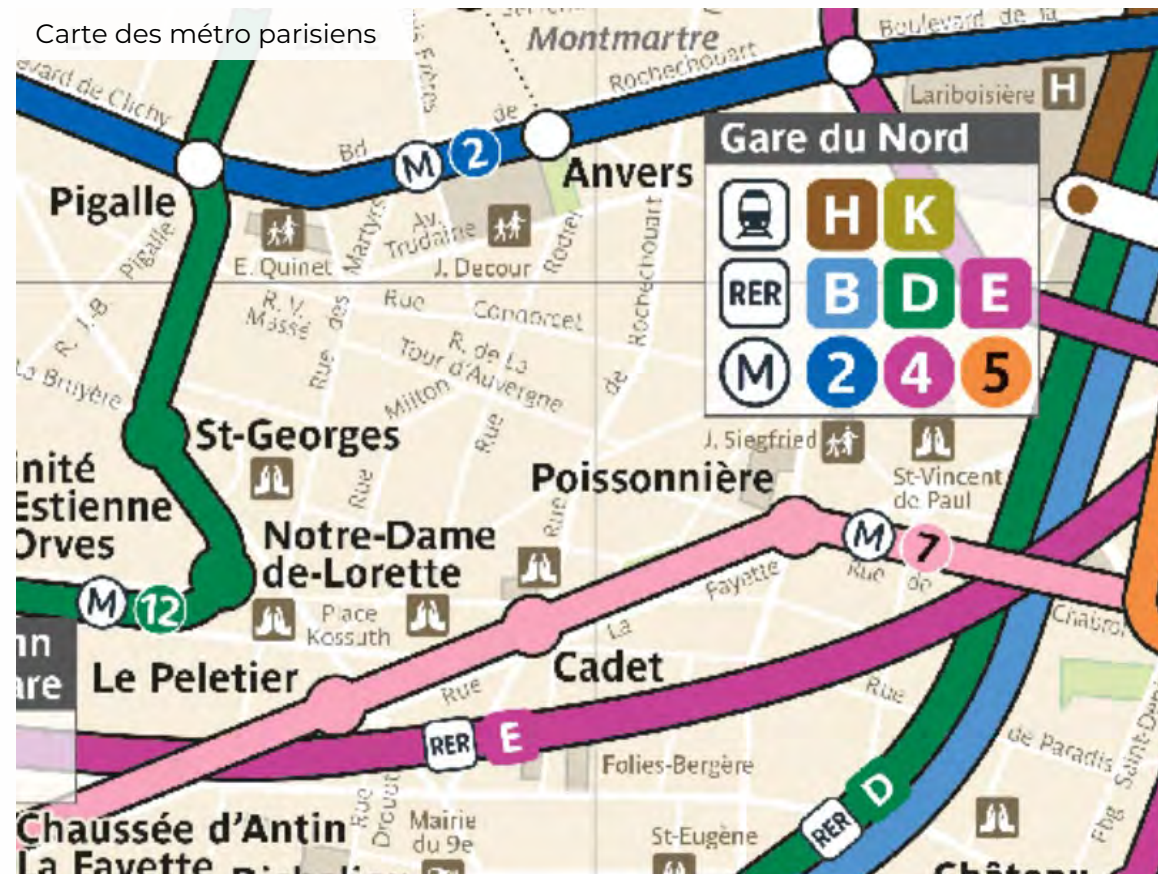
Source : APUR, baromètre des commerces / Ville de Paris

Transports en commun

Carte des bus parisiens



Carte des métro parisiens



BUS

Des axes nord / sud aux parcours dissociés

- Rues de Maubeuge et ND de Lorette sont traversées par les lignes 26, 32, 43, 45 (qui relie la gare du Nord) et 40, 74.
- Le reste du quartier est traversé nord/sud par les lignes 85 et 40

METRO/RER

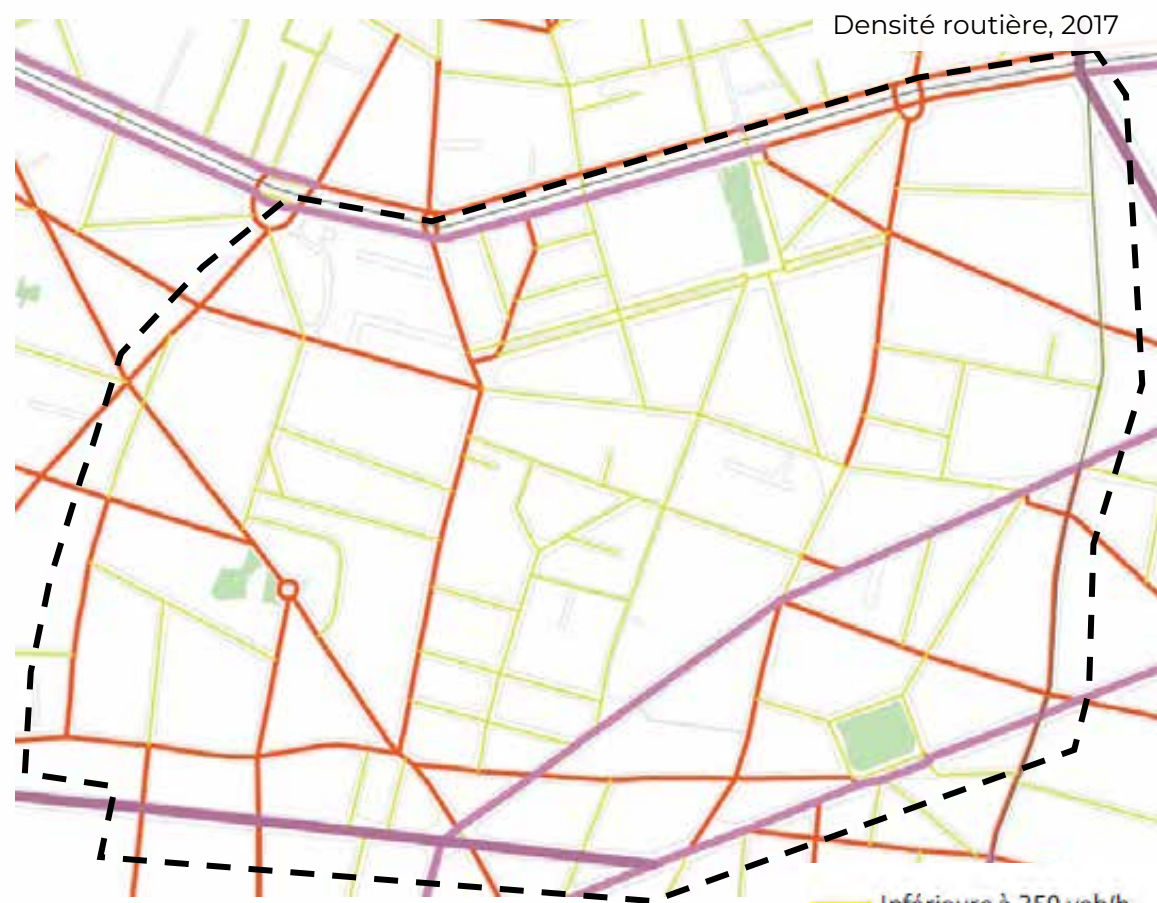
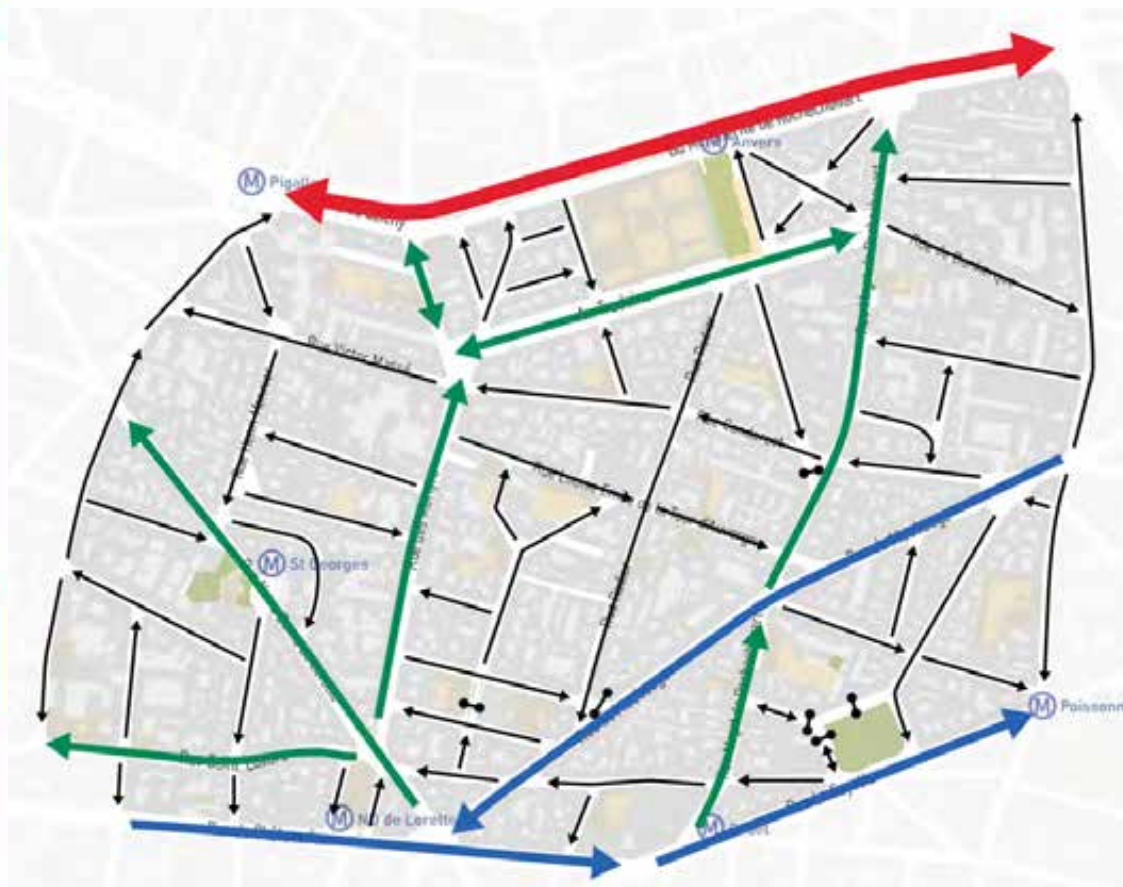
Nombreuses stations en bordure du quartier, notamment (Pigalle, Anvers,...). Proximité avec la gare du Nord

- Lignes métro : 2, 7, 12
- Lignes RER : E, D

Source : RATP

Mobilité motorisée : une hiérarchie viaire proportionnée au quartier

Un trafic plus important sur les axes structurants et sur quelques axes intermédiaires qui traversent le quartier



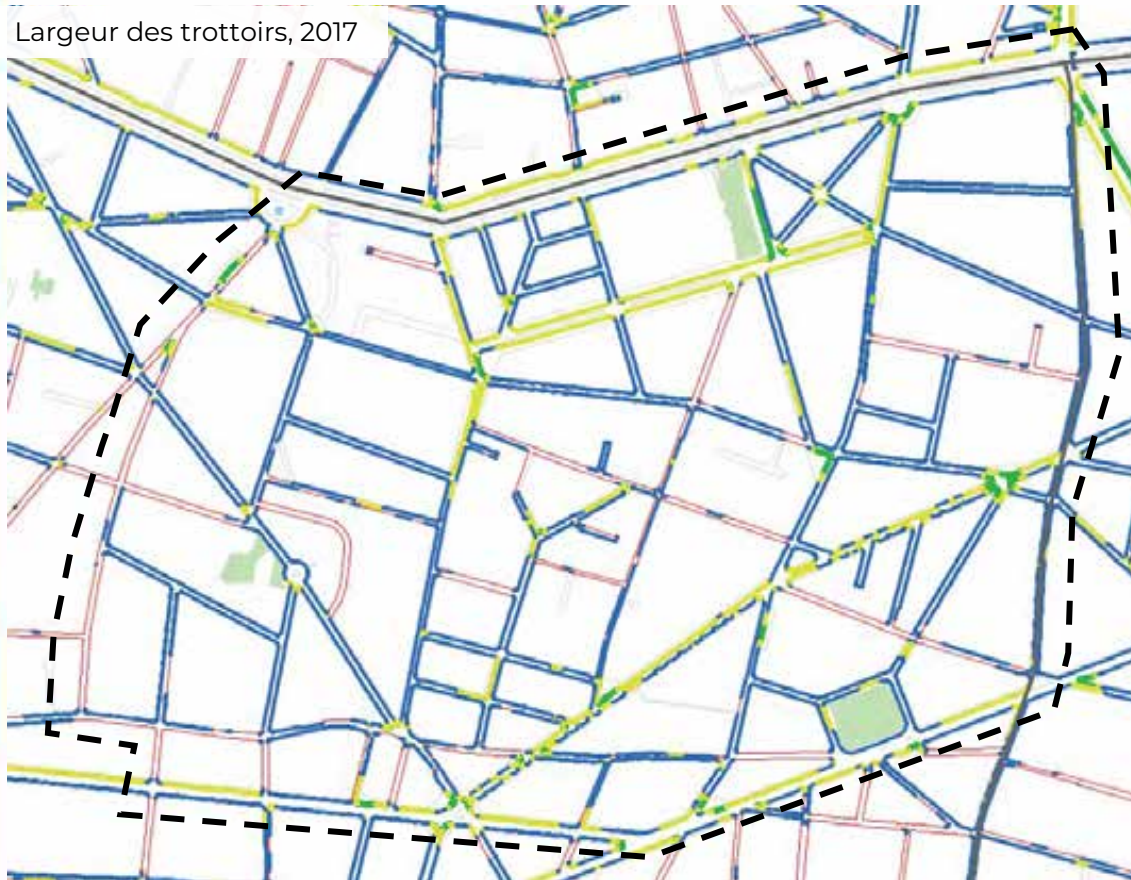
- Axes de transits parisiens
- Axes structurants 9ème arrondissement
- Axes structurants du quartier
- Axes mineurs

Excepté la rue de Maubeuge qui supporte un trafic plus important (dont bus), le débit motorisé au sein du quartier est faible

- Inférieure à 250 veh/h
- 251 - 500
- 501 - 1 000
- 1 001 - 2 000
- 2 001 - 3 000
- Supérieur à 3 000 veh/h

Source : Ville de Paris

Cheminement piéton : des largeurs de trottoirs hétérogènes



- Inférieur à 8 m
- 8 - 12 mètres
- 12 - 16 mètres
- 16 - 20 mètres
- 20 - 25 mètres
- Supérieure à 25 mètres

Sources : Ville de Paris, Apur



Niveaux de sollicitation piétonne

- Rue fortement sollicitée
- Rue moyennement sollicitée
- Rue faiblement sollicitée

Sources : Ville de Paris, Apur

Accidentologie : surtout sur les axes les plus circulés

Sur la période 2019-2021, le nombre d'accidents avec blessés est faible rapporté au trafic.

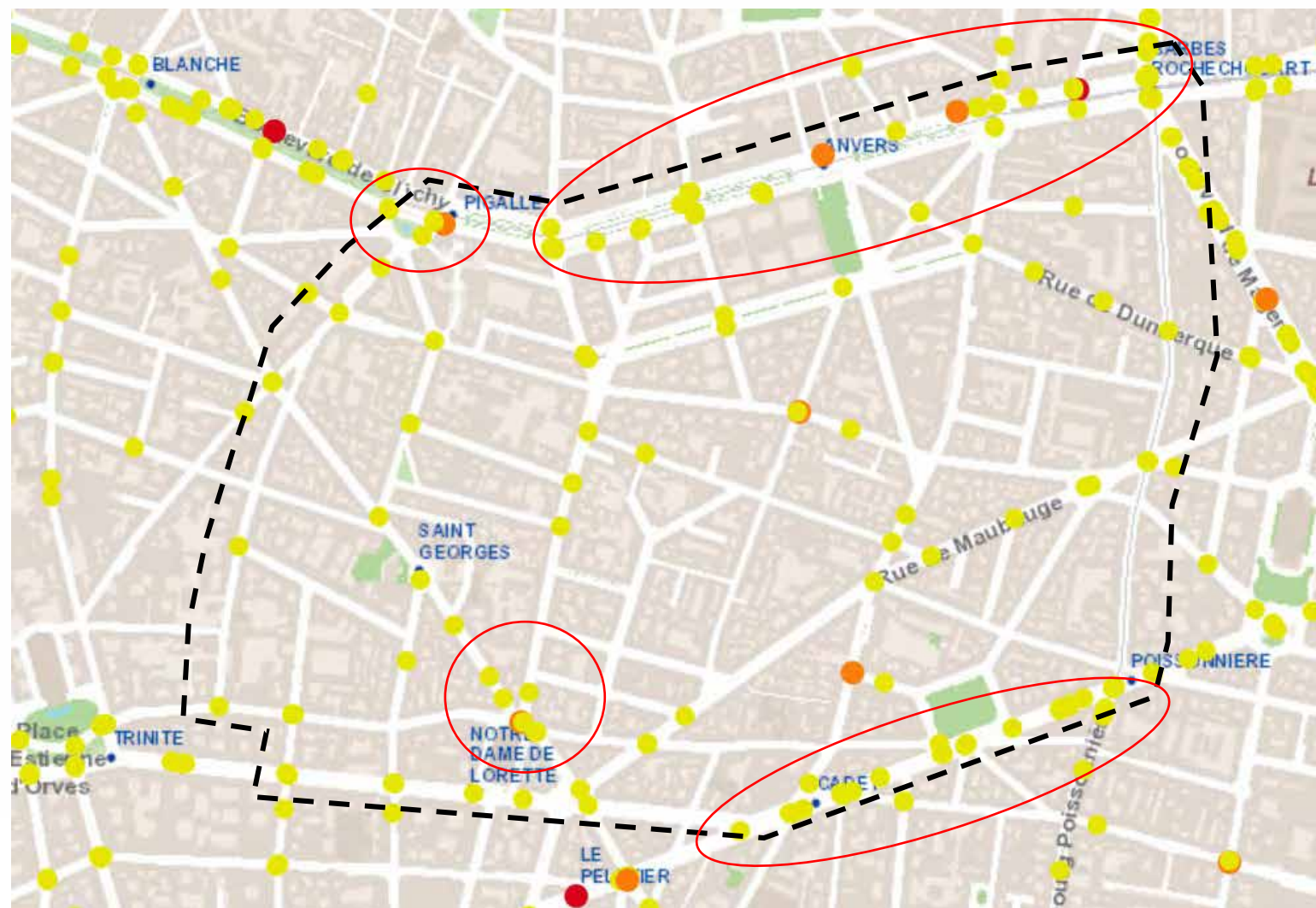
De manière générale, les axes structurants concentrent la majorité des accidents, du fait d'un trafic plus important :

- Boulevard Rochechouart
- Rue La Fayette
- Rue ND de Lorette

Quelques carrefours conflictuels :

- ND de Lorette/Martyrs
- Pigalle/Bd Rochechouart

- Accident mortel
- Accident avec blessé
- Accident avec blessé léger



Données : ville de Paris 2019 - 2021

Zones de livraison : une offre bien répartie

Nombre total de ZL : 225

Dont 101 périodiques et 124 permanentes

Pour comparaison : 161 dans le quartier « Blanche – Opéra »

Objectif tout Paris : déployer 1000
zones de livraison (ZL)
supplémentaires



Zones de livraison : estimation des zones déficitaires

La répartition des zones de livraison dépend du nombre de commerces, du taux d'occupation des places et de la fréquence de livraison, pas uniquement du nombre de ZL.

Le mouvement des marchandises par ZL est un indicateur pertinent du besoin :

Plus de 12 mouvements par ZL

=

zone déficitaire en aires de livraison

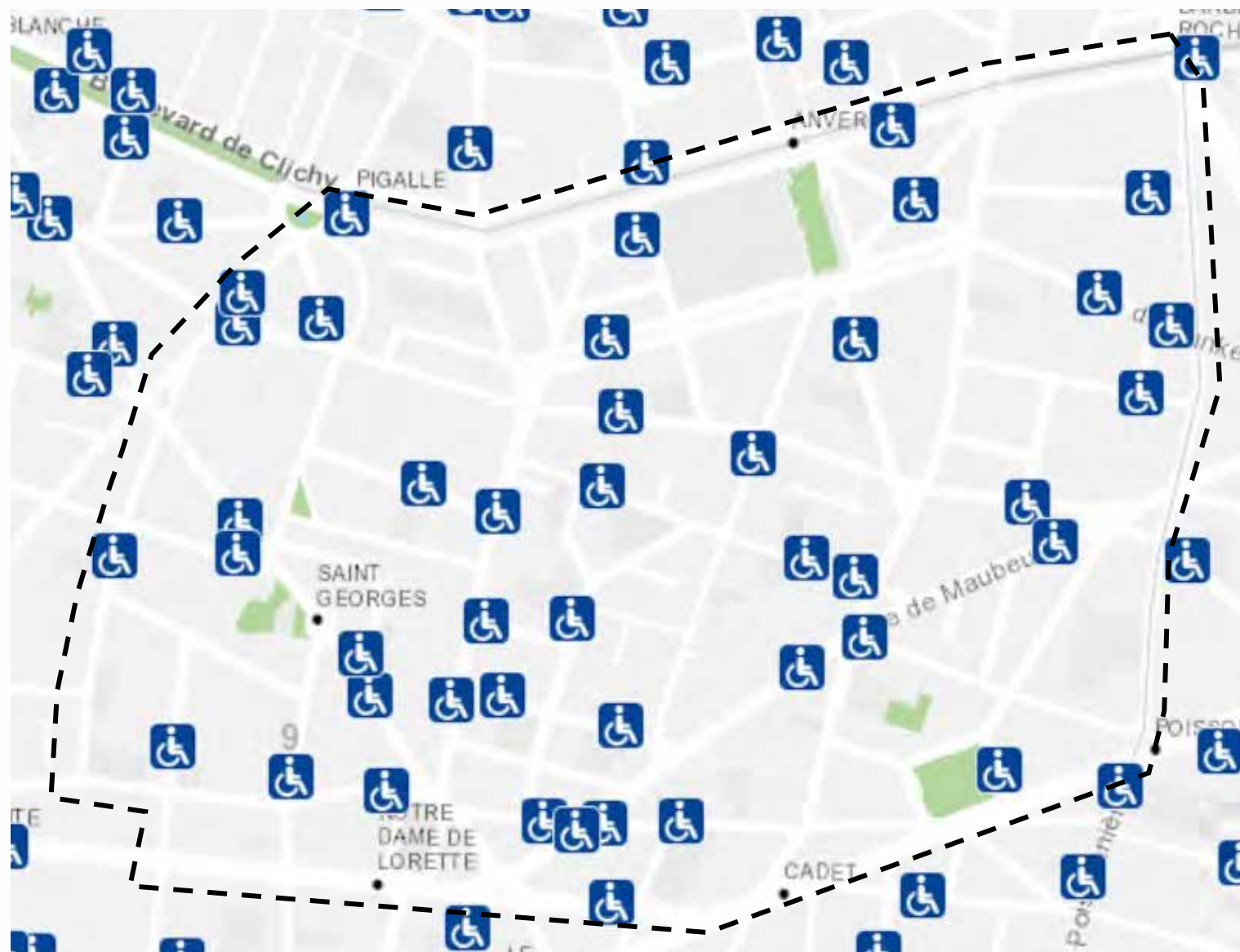


Données : APUR / Ville de Paris

Stationnement PMR : un maillage à compléter

49 places disponibles sur voirie

Objectif tout Paris : déployer 1000 nouvelles places pour personnes à mobilité réduite



Des places taxis et autocars sur les axes structurants

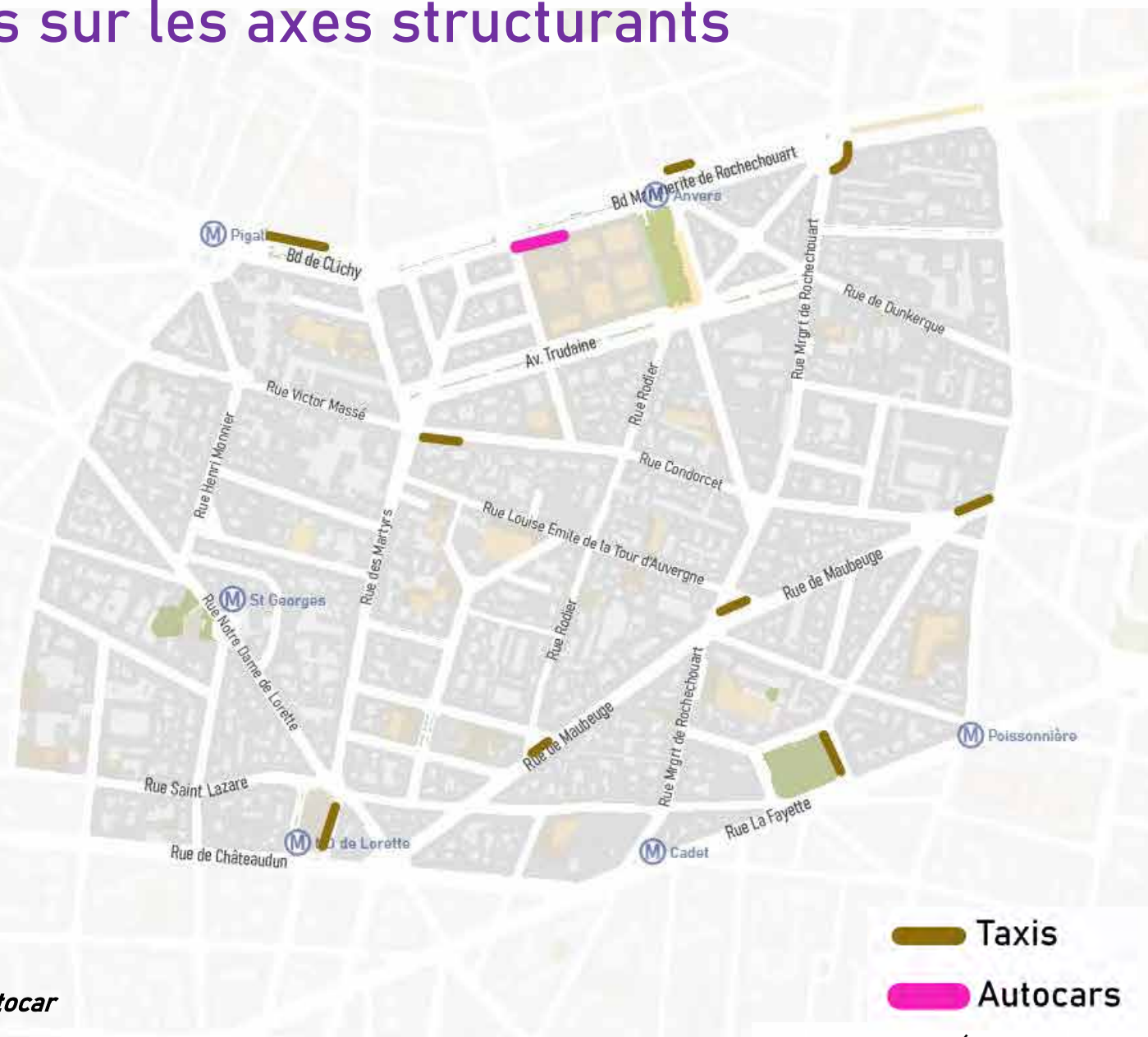
Taxis :

39 places

Autocars :

4 places

Objectif d'étendre les stations taxis actuelles et d'en déployer de nouvelles



Pour comparaison avec « Blanche - Opéra » : 102 taxis / 29 autocar

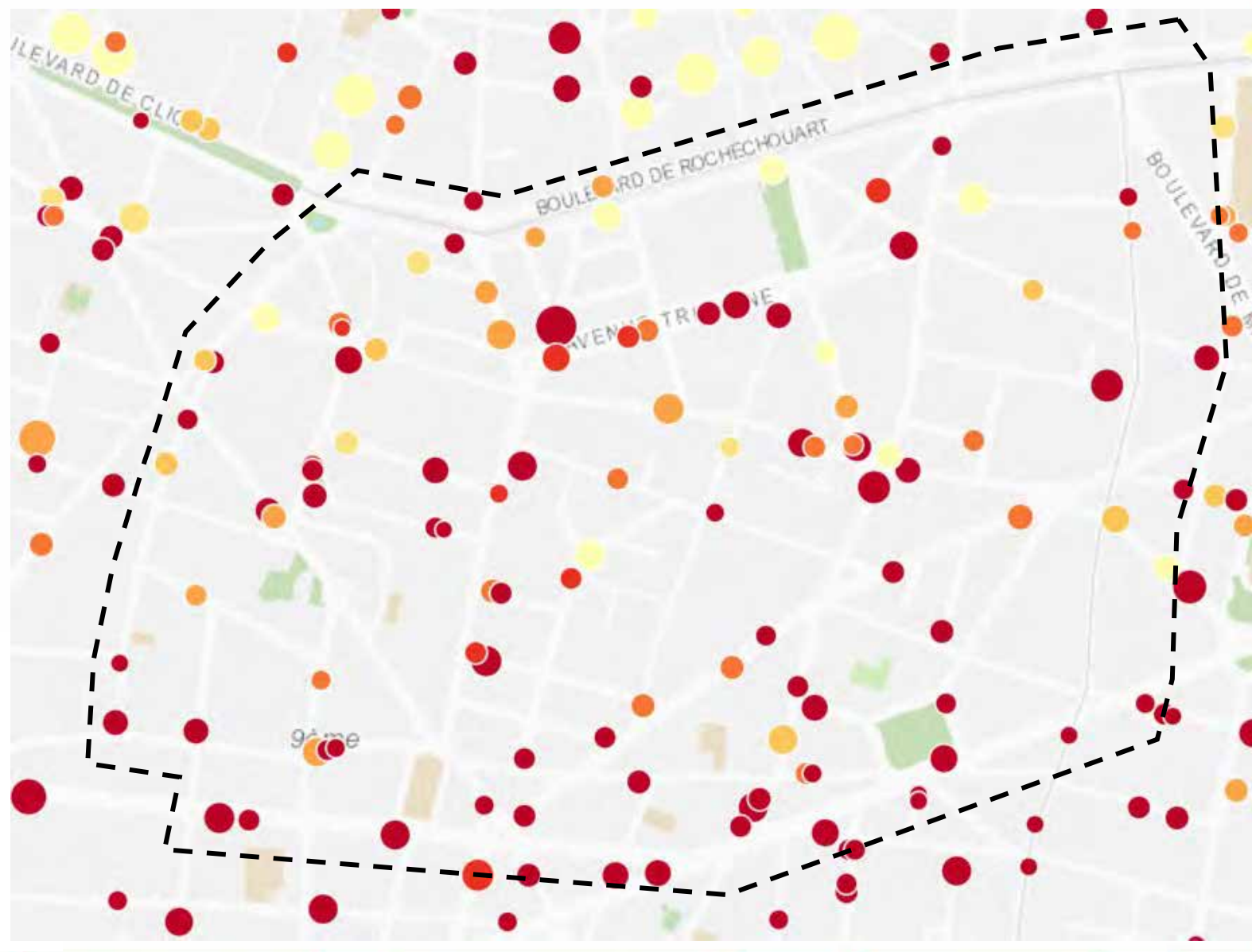
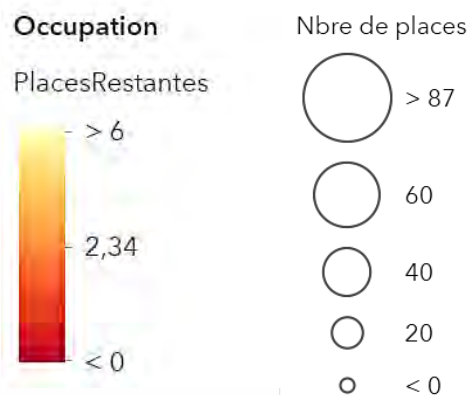
Données : Ville de Paris

Forte sollicitation emplacements 2RM (NB : données avant le stationnement payant)

Stationnement 2 roues motorisées :
1082 places

Pour comparaison :
926 pour le quartier « Blanche - Opéra »

Le stationnement 2RM est devenu payant depuis septembre 2022, modifiant largement les usages



De nombreux stationnements vélos et trottinettes

Velib': 21 stations

et de nombreuses en bordure du quartier

443 places

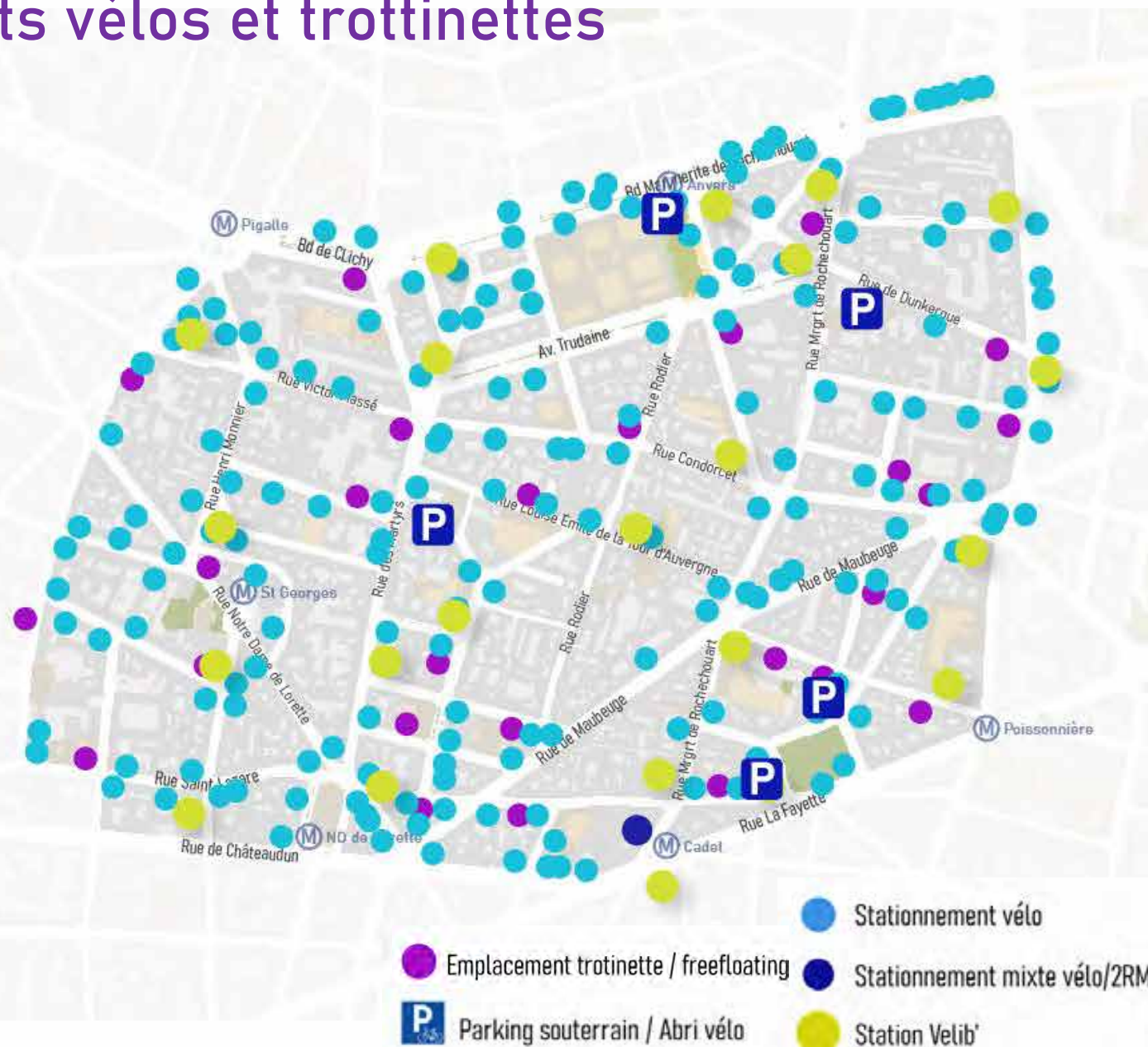
Places de stationnement et arceaux :

2296 places

Pour comparaison avec le quartier « Blanche - Opéra » : 1863

5 parkings souterrains et abris vélos sécurisés

De nombreux arceaux vélos sont en
déploiement sur le quartier



Données : Ville de Paris

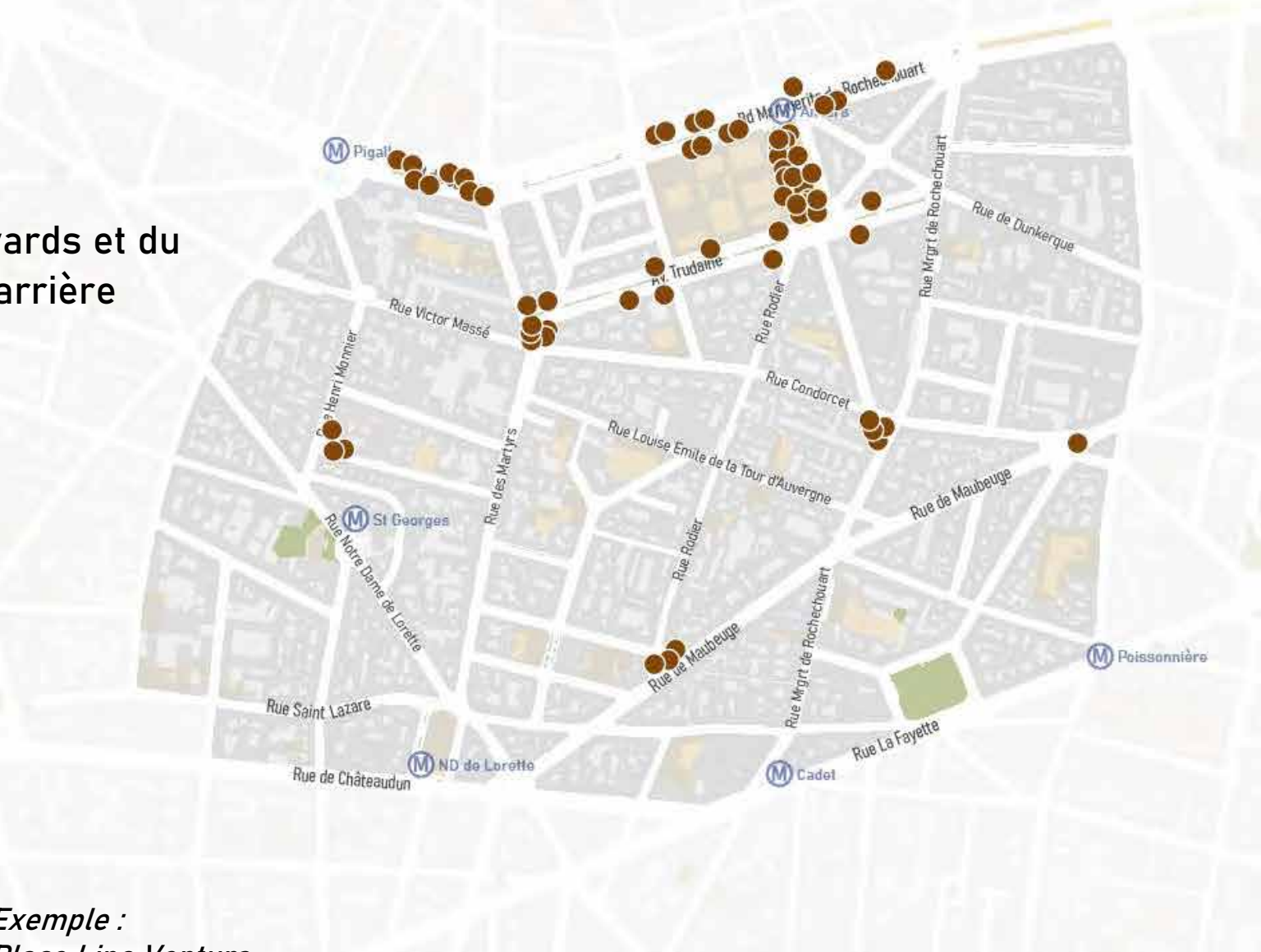
Des bancs implantés en majorité sur les grands axes (trottoirs plus larges)

76 bancs

dont seulement 1/4 hors des boulevards et du square d'Anvers Jean-Claude Carrière



*Exemple :
Place Lino Ventura*



Peu de points d'eau en accès libre sur l'espace public

9 fontaines à boire

9 fontaines sur sanisettes

dont 6 sur le Bd Rochechouart

Fontaines à boire

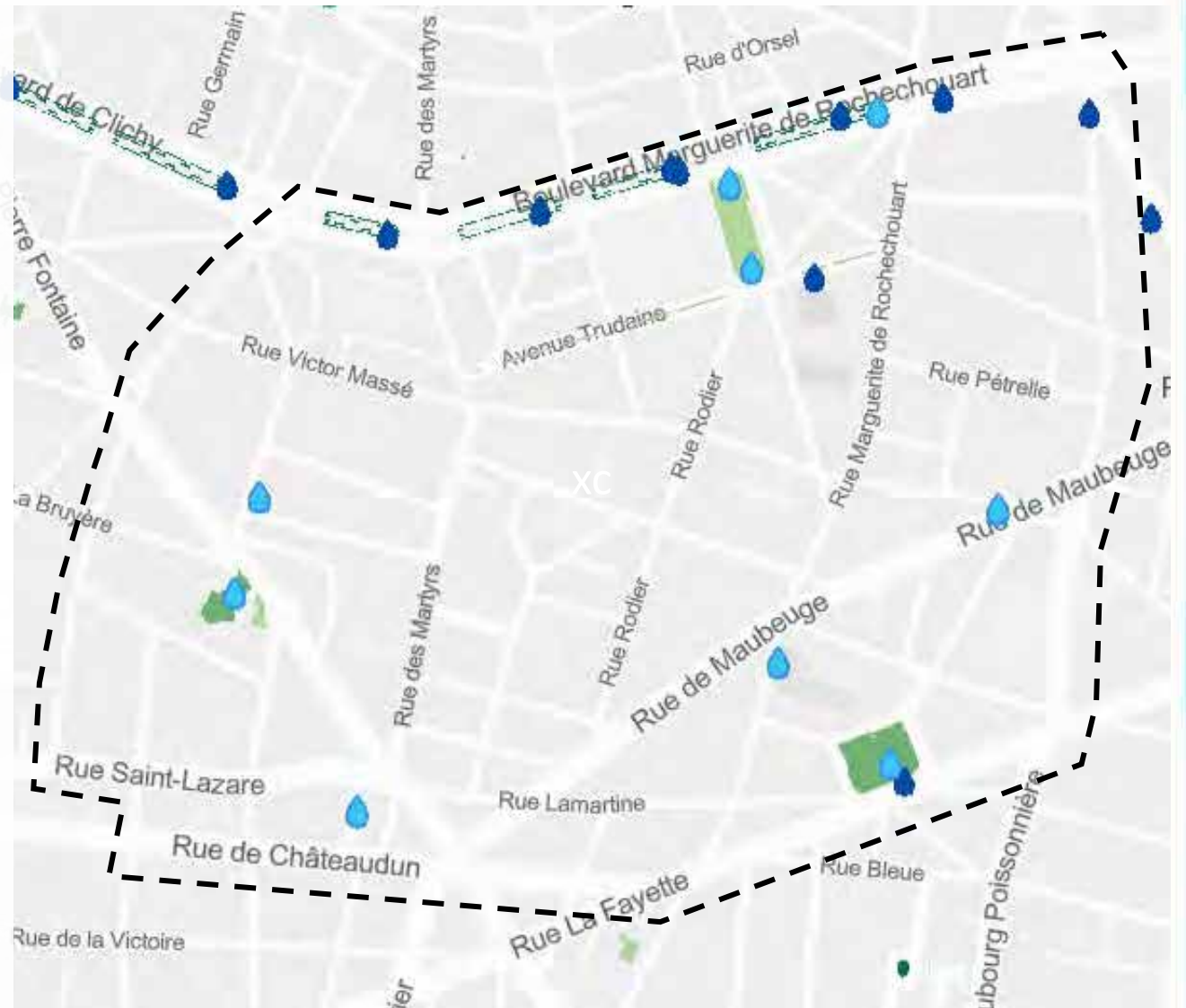
Fontaine 2 en 1

Fontaine à boire

Fontaines (sur sanisettes)

D'ici à 2024, objectif de renforcement
du maillage de fontaines d'eau potable
à l'échelle parisienne

D'ici 2026, plus de 50 fontaines Wallace
seront équipées de brumisateurs



Une végétation existante hétérogène et dispersée

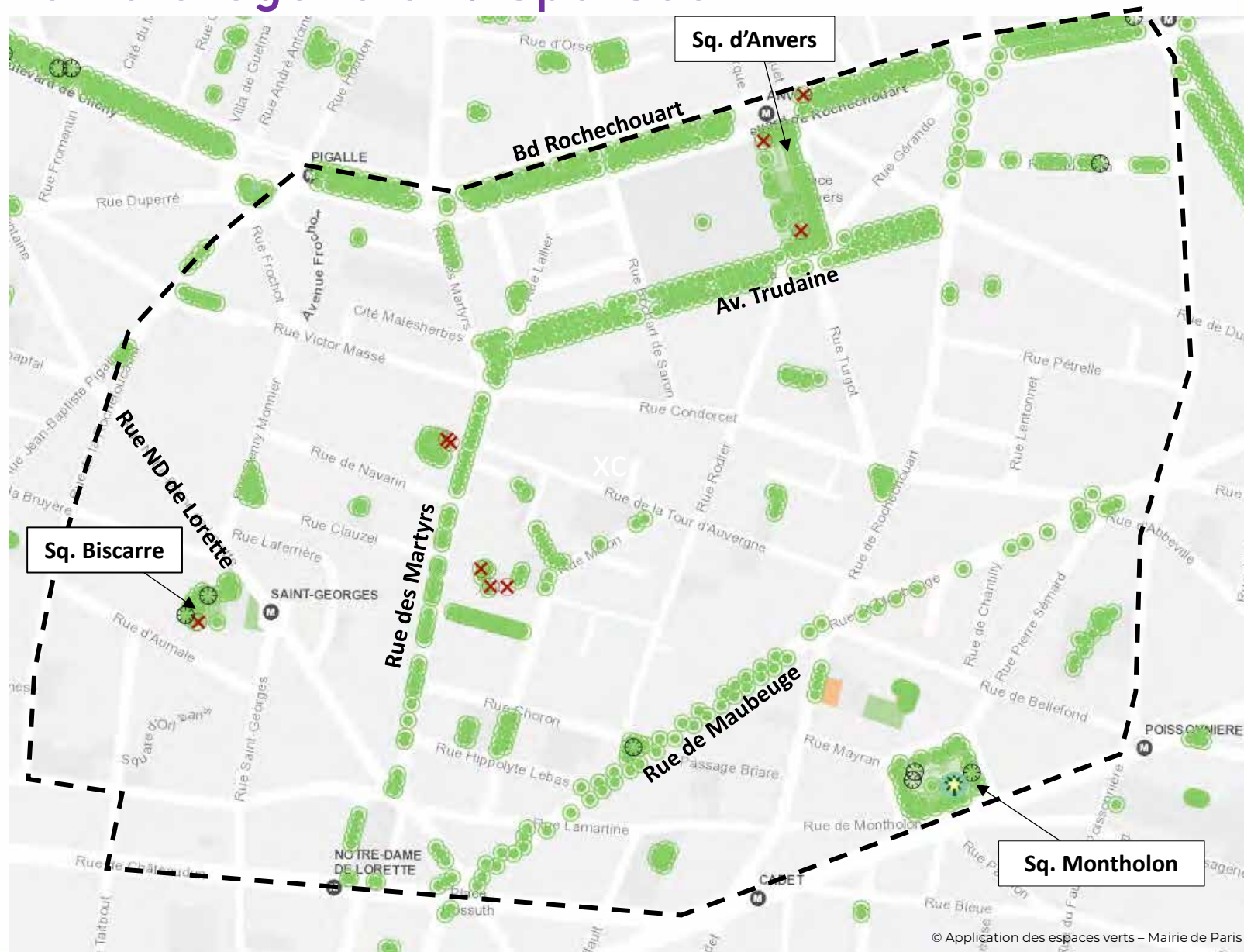
Des espaces verts éparés :

- 3 Squares publics
- De nombreuses « petites poches » de verdure en parcelles privées ou autour d'équipements publics (piscine Paul Valeyre, musée Gustave Moreau, etc.)

Des mails et axes plantés plutôt concentrés sur le nord du quartier avec le Bd. Rochechouart et l'avenue Trudaine

2 axes structurants plantés : rue des Martyrs et rue de Maubeuge

> Une végétation à poursuivre et des espaces à mettre en relation les uns avec les autres



© Application des espaces verts – Mairie de Paris

Les squares jardinés du quartier



Square Alex Biscarre - 1180m²



Square d'Anvers - 4610m²



Square Montholon 4350m²
Projet de création d'une nouvelle
entrée au square rue Rochambeau
(études en cours)

Seulement 3 squares dans le quartier Pigalle-Montholon.

Leur rayonnement est à renforcer en exploitant les possibilités de plantations dans les rues adjacentes ou à proximité.

Un déséquilibre entre le sud et le nord du quartier

Une végétation privée plus présente dans le nord du quartier.

- 0,7 ha de végétation dans les équipements (hors parcs et jardins)
- 4,6 ha dans les espaces verts privés
- Plus de 90 murs végétalisés
- 32 toitures végétalisées

En mètres

- Moins de 1 m
- De 1 à 10 m
- Plus de 10 m

Sources : Apur
Photo proche infrarouge - MNE -
MNT 2012 - (c) InterAtlas
Donnés végétation 2012



© Hauteur de végétation 2015 - APUR

Une végétalisation des rues à poursuivre



Avenue Trudaine



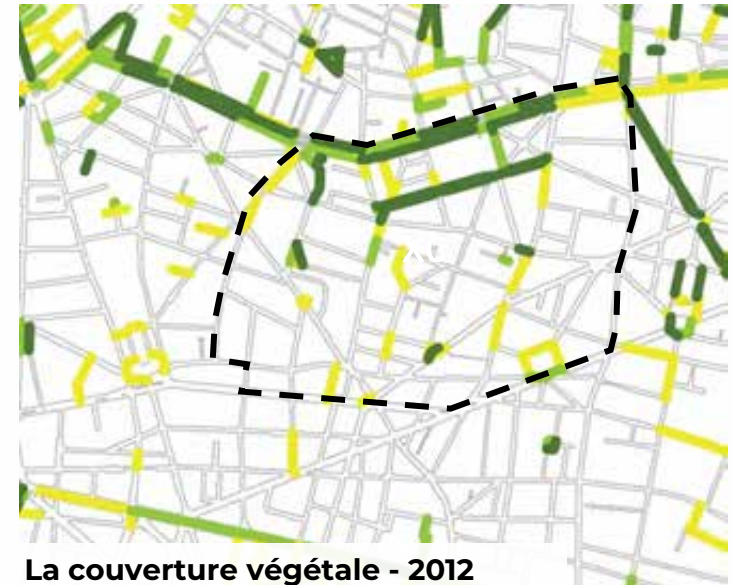
Place Gustave Toudouze



Rue des Martyrs



Place Condorcet / Turgot



La couverture végétale - 2012

© Atlas de l'espace parisien - 9^e arrondissement - APUR

- 5 à 20 %
- 20 à 40 %
- Plus de 40 %

Sources : Apur, MNT, MNE,
photo proche infrarouge (InterAtlas)

Une végétalisation des rues à poursuivre pour lutter contre les ilots de chaleurs et développer de nouvelles continuités écologiques

Les chemins de la nature

Les grands boulevards, dont le Boulevard de Rochechouart, comme corridors de biodiversité existants entre les « réservoirs » du Cimetière de Montmartre et le bassin de la Villette/Canal Saint Martin. Un Support écologique lié à la présence des grands mails et arbres d'alignements

Les 3 squares représentent de petits espaces relais, refuges locaux pour la biodiversité.

> Une mise en réseau des espaces relais par la constitution d'axes plantés au sein du quartier.

Corridors Urbains de Biodiversité

Fonctionnalité écologique

- Forte
- Modérée
- Moindre

Éléments relais

Nouveau quartier durable

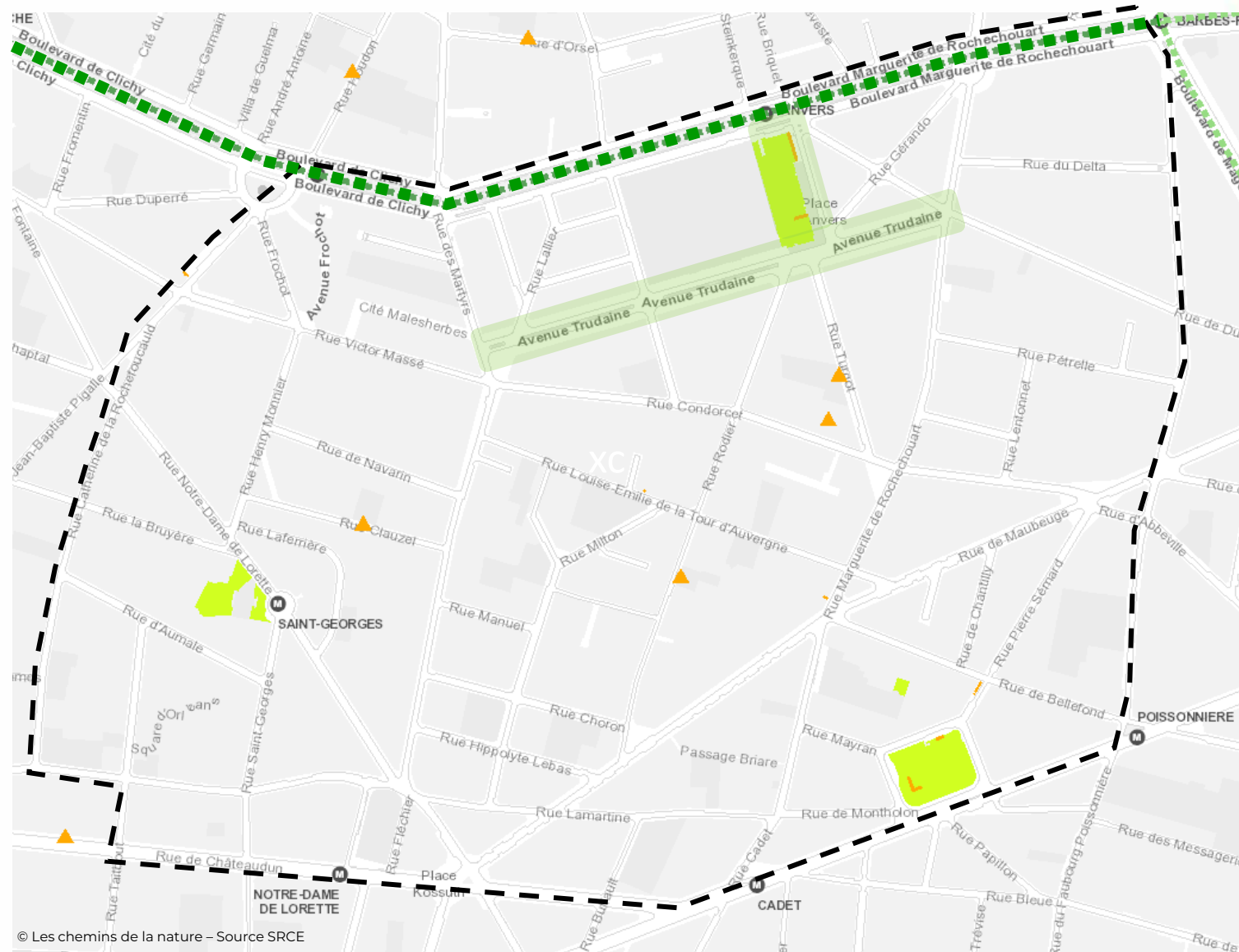
■ Toitures végétalisées

▲ Murs végétalisés

■ Espace vert inférieur à 1 hectare

< vers Cimetière de Montmartre

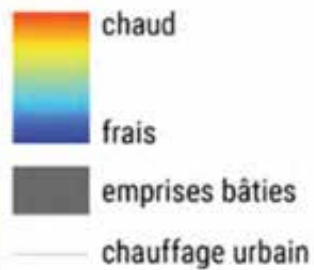
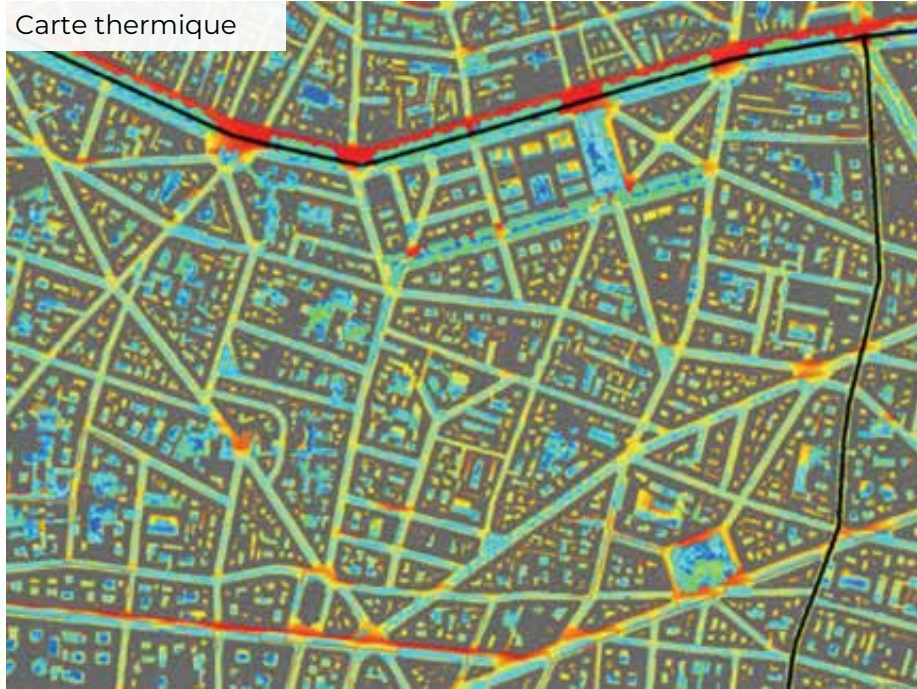
vers Bassin de la Villette / Canal Saint Martin >



© Les chemins de la nature – Source SRCE

Îlots de chaleur et de fraîcheur urbains

Carte thermique

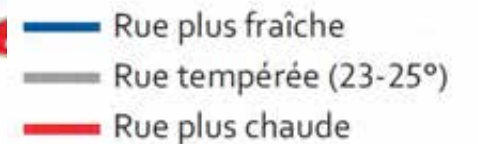


Sources : APUR

Un quartier minéral caractérisé par une grande densité d'îlots de chaleur sur la majorité de son réseau viaire.

Le secteur Montholon davantage sujet à la chaleur urbaine

Carte thermique de voirie, canicule du 20 août 2010



Source : Landsat 20 août 2010 à 10 h 30

L'enjeu de l'infiltration des eaux de pluie : une contrainte spécifique

- Le quartier se situe en partie dans une zone très sensible aux infiltrations notamment en raison de la présence de remblais de mauvaise qualité
- Les objectifs d'infiltration devront donc intégrer ces contraintes pour adapter au mieux les projets de végétalisation



IGC_Zones_possibles_infiltrations_eaux_pluviales (IGC, 2013)

Zone de remblais de mauvaise qualité



Zone possible d'infiltration

Zonage I (zone très sensible)

Zonage II (zone sensible)

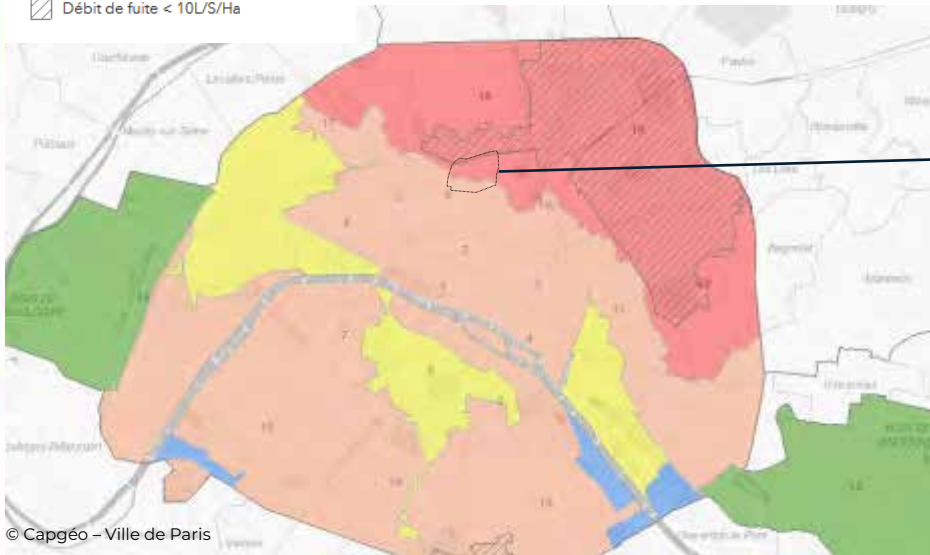
Zonage III (zone argileuse)

Zonage IV (zone de dépression de nappe)

Zonage pluvial de Paris

Abattement volumique

- 100% Pluie 4 mm - 30% Pluie 16mm
- 100% Pluie 8 mm - 55% Pluie 16mm
- 100% Pluie 12 mm - 80% Pluie 16mm
- 100% Pluie 16 mm
- Séparatif - Cas par cas
- Débit de fuite < 10L/S/Ha



© Capgéo - Ville de Paris



03 Enjeux et potentiels

Les projets réalisés entre 2021 et 2023 dans le quartier

P **Plan vélo (2022)**
Création d'une piste
bidirectionnelle rue La Fayette

Rues aux Ecoles

1 Rue de la Tour d'Auvergne
Piétonisation, 2021

2 Rue Milton
Piétonisation, 2021, végétalisation, 2022

Nouveaux aménagements

1 Square Montholon, 2022
Réfection des sols et
renouvellement de la végétation

1a Fermetures des rues Rochambeau et Mayran

1b Création d'une via ferrata sous viaduc

2 Rue de Rochechouart, 2023
Sécurisation des abords du conservatoire
Création d'un plateau piéton (à venir)

3 Rue de l'Agent Bailly
Végétalisation de la rue, promenade végétalisée



Réparation de chaussée
Rue La Bruyère, 2022
Rue de Condorcet, 2022
Rue Pigalle, 2023 (à venir)

Rue Hippolyte Lebas, 2023 (à venir)
Rue de Rochechouart, 2023 (à venir)

4 Rue du Delta
Végétalisation de la rue, élargissement des trottoirs

D'autres projets à coordonner avec la démarche « Embellir »

- B** **Place Pigalle**
BP 2017, IIL 2020/2021/2023
Réaménagement complet
et végétalisation de la place, 2023 (à venir)

Embellir votre Quartier

Blanche/Opéra

- A** **Rue Jean Baptiste Pigalle**
Végétalisation au droit du n°69-71
- B** **Rue Saint Lazare**
Végétalisation et élargissement des trottoirs

- Travaux de rénovation de voirie**
Rue des Martyrs, IIL 2024
Rue Lallier, IIL 2024

- Plantation d'arbres**
Rue Notre Dame de Lorette, entre la Bruyère et Pigalle
Rue de Châteaudun, entre La Fayette et Kossuth



04 Prochaines étapes de la démarche

Prochaines étapes de la démarche

Comment participer ? En partageant vos idées pour le quartier





Mairie du
NEUF
PARIS

c|a.u.e
de Paris

- Accompagner la mobilisation des habitants

CAUE de Paris
www.caue75.fr



Mairie du
NEUF
PARIS

c|a.u.e
de Paris

- Apporter votre diagnostic d'usage

Objectifs :

repérer des éléments positifs ou négatifs et émettre des propositions d'aménagement





Mairie du
NEUF
PARIS

c|a.u.e
de Paris

Merci et à bientôt !

CAUE de Paris

www.caue75.fr



Mairie de
NEUF
PARIS

Merci !