

PARIS QUINZE MAG

LE MAGAZINE
D'INFORMATION
DU 15^e

#532

Avril
Mai
Juin
2023

@MairieDu15 

@mairie15 

mairie15 

Dossier

**Rénovation
énergétique des
copropriétés,
c'est le moment
d'agir**

p.15

**La coulée verte
du Front de Seine
prolongée**

**Le 15^e engagé contre
les violences faites
aux femmes**

L'Audition
Laboratoire de correction auditive

"Redécouvrez le plaisir d'une
bonne Audition,
100% prise en charge"



M. GIULI Gybson
Audioprothésiste
Spécialiste de l'enfant
et de l'adulte



Oticon - Ruby

Votre appareil
auditif à

0€*

- Bilan auditif offert
- Offre 100% Santé
- Service premium
- Service à domicile
- Acouphènes
- Protections auditives
- Appareil Invisible / Rechargeable

Partenaire de votre Mutuelle



* Dispositif médical sur ordonnance



G. L'audition
243 bis rue de Vaugirard
75015 - Paris
09.53.14.21.56
Prix d'un appel local

SOM- MAIRE

#532

Avril / mai / juin 2023

PARIS
QUINZE
MAG

9

ÉCONOMIE / INNOVATION

Les métiers de l'industrie
au cœur du dernier
forum pour l'emploi



19

SPORT

Les Olymping's du 15^e

26

JEUNESSE

De nouveaux citoyens
majeurs dans le 15^e !



10

ENVIRONNEMENT / CADRE DE VIE

La coulée verte du Front
de Seine prolongée



21

SÉCURITÉ

Le 15^e engagé contre les
violences faites aux femmes

28

FAMILLE

De nouvelles cours
oasis dans le 15^e



12

URBANISME

Concertation
Suzanne Lenglen



22

SANTÉ / SOLIDARITÉS

Vers l'ouverture d'une
Maison Sport-Santé

30

CULTURE

Appelle aux dons
pour deux lieux
historiques du 15^e



15

DOSSIER

Rénovation énergétique
des copropriétés, c'est
le moment d'agir



25

DÉMOCRATIE LOCALE

105 projets déposés au
budget participatif 2023



Profitez de notre
newsletter
infoquinze
en flashant
ce QR code

LA MAIRIE À VOTRE SERVICE

MAIRIE DU 15^e
31 rue Pécelet
Tél : 01 55 76 75 15
www.mairie15.paris.fr

NUMÉROS D'URGENCE

- SAMU :15
- Pompiers :18
- Police secours : 17 / 112
- SOS Médecins :01 47 07 77 77
- Centre antipoison : 01 40 05 48 48
(Horaires : tous les jours, 24h/24)
- Garde médicale : 01 42 72 88 88
- Urgences médicales :01 48 28 40 04

Magazine imprimé en France sur du papier recyclé, labélisé et fabriqué à moins de 40 km de son lieu de distribution. Papier issu de forêts gérées durablement

DIRECTEUR DE PUBLICATION : Guy Coudert | PAO : Pierre-Marie BAGOT | CONCEPTION GRAPHIQUE, RÉALISATION, ÉDITION ET RÉGIE PUBLICITAIRE : Cithéa.
178, quai Louis Blériot - 75016 Paris - Tél. : 01 53 92 09 00 - contact@citheia.com www.citheia.com

COMITÉ DE RÉDACTION : Thierry Ragu, Vincent Rouvé, Loïc Joly, Nicolas Destobbeleire et Ngoc-Tony Pham

PHOTO COUVERTURE : @CabMairie15 | CRÉDITS PHOTOGRAPHIQUES : @CabMairie15, iStock, Mairie de Paris, Wild Rabbits Architecture (WRA)

IMPRIMERIE : ROTO FRANCE IMPRESSION. TIRAGE : 100 000 exemplaires | Imprimé en France

DÉPÔT LÉGAL en cours | La rédaction décline toute responsabilité pour les documents qui lui ont été remis

Votre immeuble ne reçoit pas Paris 15 ?

Contactez-nous par mail : distribution@citheia.com

Vous souhaitez figurer dans la prochaine édition ?

Cithéa 01 53 92 09 00 ou contact@citheia.com

Directrice de Publicité : Edwige Gelos - egelos@citheia.com Tél. : 01 53 92 22 09



GUY
HOQUET

PARIS 15 CONVENTION

225 RUE DE LA CONVENTION, 75015 PARIS

TEL : 01.89.43.15.15

MAIL : PARIS15CONVENTION@GUYHOQUET.COM

VENDU EN EXCLUSIVITÉ

Trois pièces, 69 m², situé au 6^{ème} étage
d'un très bel immeuble ancien

ACHAT | VENTE | LOCATION | GESTION LOCATIVE

GRÈVE DE LA COLLECTE
DES DÉCHETS, DES
LEÇONS À TIRER !

édito

Dans un contexte national particulièrement tendu, Paris a vécu ces dernières semaines une crise de grande ampleur avec une grève de la collecte des ordures ménagères inédite de plus de trois semaines impactant les habitants, bien sûr, mais aussi l'ensemble des acteurs économiques, sans oublier les touristes qui ont pu à loisir « se délecter » de la beauté de la Ville-lumière tout en slalomant entre les monceaux de sacs-poubelles répandus dans les rues...

Il faut savoir que la collecte est assurée pour une moitié des arrondissements en régie (par des agents municipaux) et, pour une autre, - c'est le cas du 15^e -, par des entreprises privées sélectionnées sur appel d'offres parisien.

La Mairie de Paris, qui s'est déclarée « Mairie solidaire » du mouvement de protestation contre la réforme des retraites, a instrumentalisé le service public municipal, contribuant à tendre la situation et à pérenniser la grève.

Quant aux salariés de l'entreprise de collecte privée agissant dans le 15^e, beaucoup moins syndiqués, ils ont été entravés pendant plusieurs jours en raison du blocage du garage à bennes de leur société par des militants LFI conduits par Mme Mathilde Panot, présidente du groupe LFI à l'Assemblée Nationale, escortée par des étudiants de l'université de Créteil allant jusqu'à dégrader des camions (freins desserrés, pneus dégonflés, etc), et en raison aussi du blocage des entrées des quatre incinérateurs parisiens, sans que la direction du SYCTOM n'intervienne pour y remédier malgré nos demandes, obligeant les bennes à décharger dans des centres situés à des dizaines de kilomètres de la capitale.

Dès les premiers jours de grève, mon adjoint à la propreté Jean-Yves Pinet et moi-même avons animé une cellule de crise afin de trouver des solutions d'urgence.

Il fut demandé à la société Pizzorno de substituer des camions-bennes de province à celles bloquées dans son dépôt de Vitry.

Nous avons accompagné le recours formé auprès du Tribunal judiciaire de Créteil afin d'expulser les manifestants qui bloquaient le dépôt et demandé l'intervention de la police, ce qui a permis de « libérer » les bennes très rapidement qui furent ensuite disséminées pendant toute la grève dans le 15^e. Mais,



chaque jour de blocage, ce sont 200 tonnes non ramassées dans le 15^e qui se sont accumulées.

Il fut demandé à la société d'allonger ses tournées et d'y affecter davantage de camions qu'à l'accoutumée pour réduire progressivement les montagnes de déchets accumulés (1.000 à 1.500 tonnes).

Chaque matin, il a fallu examiner le parcours des collectes à accomplir avec des moyens réduits et décider des priorités : abords des écoles, crèches, EHPAD, hôpitaux, marchés et axes principaux.

Un caisson fut même implanté pour permettre aux ouvriers nettoyeurs d'y déposer des sacs-poubelles prélevés dans les rues.

Cette gestion « collaborative » de la crise, grâce à la gestion privée de la collecte, a permis de limiter les dégâts et de retrouver une situation normale plus rapidement et efficacement que dans les arrondissements en régie, ce qui nous a conduits avec d'autres Maires à souhaiter la privatisation générale de la collecte, permettant ainsi de surcroît aux agents municipaux de se consacrer davantage au nettoyage de l'espace public. ■

Philippe GOUJON

Maire du 15^e

Conseiller métropolitain

PARRAINEZ
UN ANIMAL

Aidez-nous à protéger

le rhinocéros blanc

PARC
ZOOLOGIQUE
PARISPour devenir Parrain,
rendez-vous sur :
soutenir.mnhn.fr

TOUT EN IMAGES



Accueil de six étudiants coréens dans le cadre du programme d'échange entre le 15^e et Seocho-Gu (Séoul)



Accueil de Louis Giscard d'Estaing pour l'hommage rendu à son père au conseil de Paris à l'occasion de la dénomination du quai Valéry Giscard d'Estaing



Réunion de lancement de la concertation sur le réaménagement du secteur Suzanne Lenglen



2^e édition du tournoi de tennis de table des « Olymping's », en présence du Président de la Fédération Française de Tennis de Table, Gilles Erb



Ouverture du Salon de l'agriculture par le Président de la République



2^e édition de la Paris Esport Cup en salle des fêtes



Entretien avec S.É. Corina Calugaru, ambassadrice de Moldavie en France, pays sur la ligne de front face à la frontière russe



Opération mensuelle « la Mairie du 15^e hors les murs », à la rencontre des habitants pour échanger sur les problématiques de sécurité



En compagnie de Valérie Pécresse à l'occasion du Salon de l'agriculture



Inauguration de la promenade Jean-Paul Belmondo, pont de Bir-Hakeim



Aux côtés des pompiers lors de l'explosion électrique rue du Docteur Roux



Inauguration du siège rénové de l'Agence Spatiale Européenne en présence de Thomas Pesquet



Rassemblement en soutien à l'Ukraine, place de la République



Départ du 111^e camion de dons à destination d'Oujhorod, en Ukraine



Remise du « Label Or » de la Fédération Française de Football au club Futsal Paris XV



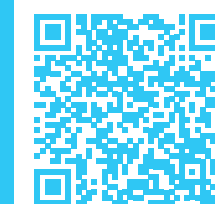
9^e salon de la généalogie organisé en Mairie

ÉCONOMIE / INNOVATION

La Croix-Rouge abandonne les Voûtes Vaugirard

Une triste nouvelle pour ce projet très attendu dans le quartier : la Croix-Rouge française abandonne son projet de création du tiers-lieu solidaire des Voûtes Vaugirard en raison de la conjoncture économique. Ce projet solidaire avait été lauréat d'un appel à projets lancé par SNCF Immobilier. La Mairie du 15^e va reprendre les échanges avec le propriétaire du site pour le devenir de ce lieu exceptionnel.

L'agenda des brocantes et vide-greniers est à retrouver en me flashant



LES ATELIERS Gaité

Les Ateliers Gaité : votre nouvelle adresse shopping, food et loisirs 100% rive gauche.

Depuis le mois d'octobre, le quartier Gaité Montparnasse compte une nouvelle adresse. Au menu : 36 boutiques allant de la mode au bricolage en passant par le sport ou la déco, un food court avec 15 restaurants et 2 bars et le tout premier magasin Leclerc de la rive gauche. À découvrir vite !

Fashionista, férù de bricolage, sportif invétéré, jardinier en herbe, vous trouverez votre bonheur aux Ateliers Gaité !

Ce centre commercial situé avenue du Maine, à côté de la gare Montparnasse et face à la rue de la Gaité (un passage piéton a même été créé pour faciliter la traversée de l'avenue), réunit 36 enseignes destinées aux riverains. À commencer par le premier supermarché Leclerc parisien de la rive gauche ! Aux boutiques d'optique et d'audition s'ajoutera bientôt un cabinet médical. Côté maison et décoration citons, entre autres, Monsieur Bricolage, Darty, Truffaut, Kenty home et BoConcept.

Sachez que la Grande Récré, Okaidi, Nature & Découvertes vous attendent en famille et que l'offre loisirs s'étoffera d'ici la fin de l'année avec l'arrivée de Time Tripper, un action game proposant un voyage dans le temps et Smile World, un espace bowling et laser game. Vous serez également au bon endroit si vous êtes attaché à la

consommation responsable, à l'upcycling, au made in France. Les Ateliers Gaité accordent une place de choix à la seconde main à travers les enseignes Kilo Shop et CrushOn, ainsi qu'aux créateurs français chez Poow. Amateurs de DIY, les ateliers d'auto-réparation de vélos, de jardinage et de bricolage vous séduiront, l'atelier Kapla du mois d'avril, entre autres, enchantera vos enfants.

À Montparnasse, impossible de faire l'impasse sur l'art. En observant avec attention, vous découvrirez, au détour d'une boutique, une fresque de la street artist colombienne Ledshia; dans les escaliers, la touche d'Aurèle Andres.

Après un parcours dans ce centre nouvelle génération, dirigez-vous vers le food court, un loft inédit aux tonalités industrielles pour une pause gourmande bien méritée. Aux manettes des lieux, l'on trouve le célèbre Food Society. Que vous soyez attaché à votre latte matinal, amateur de spectacles de stand up ou adepte du clubbing, à toutes les heures du jour et de la nuit, 7 jours sur 7, la programmation dense saura répondre à vos envies. Pour les plats signature, optez pour les comptoirs de Mory Sacko ou d'Adrien Cachot; pour déguster un couscous de folie, choisissez Yemima, la Cantine marocaine, une pépite née dans le 11^e arrondissement.

Alors, n'hésitez plus, venez découvrir les Ateliers Gaité du lundi au samedi de 10 à 20h !

Développer son activité avec #ParisBusiness15

Deux nouveaux rendez-vous sont au programme de l'initiative « business-friendly » portée par **Philippe Goujon, Maire du 15^e**, et **Alexia Germont, adjointe au Maire du 15^e** chargée du développement économique :

- « **Présentation des actions de la Direction de l'Attractivité et de l'Emploi** de la Ville de Paris à destination des entrepreneurs et des entreprises parisiennes », le mardi 16 mai, à 18h30, avec la participation de Nicolas Bouillant, adjoint au directeur de la Direction de l'Attractivité et de l'Emploi et en charge des entreprises, de l'innovation et de l'enseignement supérieur ;
- « **L'accélération de mon business** dans le cadre d'un appel à projets à destination des entrepreneurs », le mardi 20 juin, à 18h30.

Pour y participer : parisbusiness15@paris.fr

Un partenariat inédit entre la Mairie du 15^e et le Médiateur des entreprises

Lors du dernier atelier de #ParisBusiness15, **Philippe Goujon, Maire du 15^e**, **Alexia Germont, adjointe au Maire du 15^e** chargée du développement économique, et **Nicolas Mohr, Directeur général de la médiation aux entreprises, ont annoncé l'organisation de trois petits déjeuners pour aider les entreprises** et les entrepreneurs dans leurs activités. **Deux rencontres auront lieu avant l'été : le mercredi 24 mai, sur « l'énergie », et le vendredi 30 juin, concernant la « relation donneur d'ordre / fournisseur, comment mieux travailler ensemble »**. Les places sont limitées et uniquement destinées aux acteurs économiques domiciliés dans l'arrondissement. L'inscription est obligatoire en prenant contact par un e-mail à parisbusiness15@paris.fr



Les métiers de l'industrie au cœur du dernier forum pour l'emploi

La Mairie du 15^e a accueilli **les mercredi 19 et jeudi 20 avril**, la direction régionale de Pôle Emploi, l'Union des industries et métiers de la métallurgie de l'Île-de-France (**le Groupe des Industries Métallurgiques**) et une vingtaine d'entreprises spécifiques au secteur de l'industrie pour des rencontres avec des demandeurs d'emploi et un « job dating » ■



ENVIRONNEMENT / CADRE DE VIE

Du nouveau dans vos espaces verts

Durant une période hivernale marquée par de fortes gelées et de longs mois de sécheresse, les jardiniers du 15^e ont eu à cœur d'œuvrer afin de préserver la flore des **58 parcs et jardins** du 15^e et ainsi nous permettre de bénéficier pleinement de ces espaces au retour du printemps. Au **parc Georges Brassens**, la réalisation du **ponton en bois** permettant de traverser le bassin menant au beffroi est désormais terminée tout comme la **réfection de la pelouse et des allées**. Il en va de même pour le **square du Docteur Calmette** où, après une phase d'implantation, les **1200 nouveaux mètres carrés de surfaces végétalisées** sont désormais accessibles dans un **square largement rénové**. Enfin, des travaux d'entretien ont également été conduits place **Étienne Pernet** (rénovation), **square du Cardinal Verdier** (installation d'une rampe pour personnes à mobilité réduite), **square Saint-Amand** (reprise et sécurisation de l'escalier permettant d'accéder à l'aire de jeux) ou encore au **jardin Atlantique** (mise aux normes des fontaines à boire)



Lancement du dispositif CoprOasis

Aux épisodes caniculaires inquiétants a succédé une sécheresse hivernale inédite à Paris. Le déficit de pluviométrie record que nous subissons met en lumière la nécessité de préserver nos ressources naturelles. Ainsi, comme l'a rappelé **Agnès Evren**, Députée européenne et Conseillère de Paris en charge de l'environnement, lors du dernier Conseil d'Arrondissement, **la récupération et la valorisation des eaux pluviales ainsi que la végétalisation de la Ville sont des enjeux essentiels**, auxquels les copropriétés et leurs 600 hectares d'espaces non bâtis peuvent pleinement contribuer. **C'est l'objectif du dispositif CoprOasis** qui doit permettre de **mieux valoriser l'utilisation de l'eau de pluie par les copropriétés** à Paris, en proposant un accompagnement technique et financier afin d'installer des systèmes de récupération et de réutilisation des eaux de pluie.

Rénovation thermique des bâtiments : découvrez le chantier de la tour Perspective

Dans le cadre du dispositif Eco Rénovons Paris +, de nombreuses copropriétés du 15^e ont entamé des chantiers de rénovation thermique. C'est le cas de la tour Perspective. Situé dans le quartier Beaugrenelle, cet immeuble de 32 étages construit dans les années 70 est actuellement en pleine mue avec une **isolation thermique par l'extérieur, une amélioration du système de ventilation et un calorifugeage des réseaux de chauffage** ! Une visite a été organisée sur place par l'Agence Parisienne du Climat qui propose régulièrement des visites de chantiers en cours.



Territoire zéro déchet : fin de l'expérimentation rue des Quatre Frères Peignot

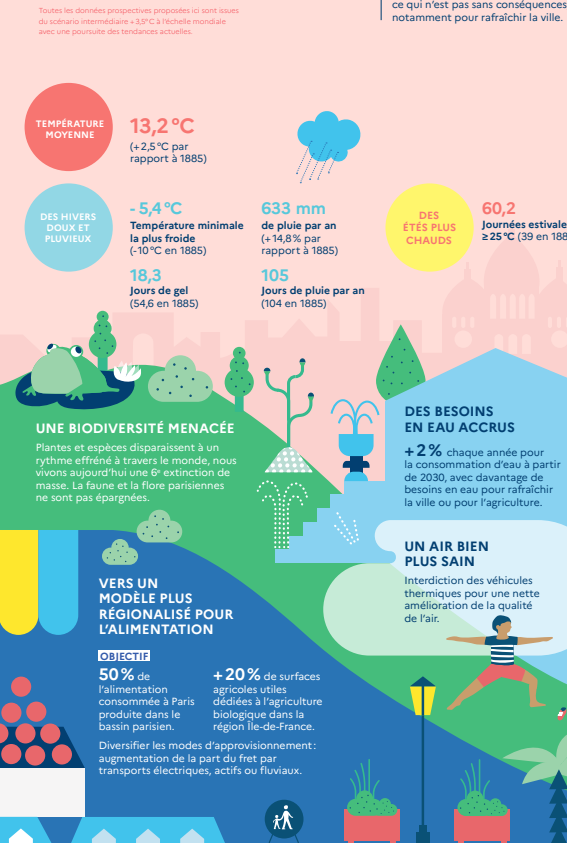
Durant un an, l'association Action et Transition s'est engagée dans le dispositif « Territoire zéro déchet » qui vise à sensibiliser tous les acteurs d'une rue à la problématique des déchets. De nombreuses animations et activités ont ainsi été proposées aux riverains, aux commerçants et aux enfants afin de communiquer **les bons réflexes pour réduire sa production de déchets et améliorer leur recyclage mais également pour recueillir des avis et des idées quant à la gestion des déchets**



Des quais-bus en travaux

Comme vous l'aurez certainement remarqué, depuis quelques mois, un certain nombre d'arrêts de bus sont en travaux dans l'arrondissement. Il s'agit de **mise aux normes permettant un accès facilité aux bus, notamment pour les personnes âgées et les personnes utilisant un fauteuil roulant**. Ces accès facilités permettent également de fluidifier la circulation.

2030 UN RÉCHAUFFEMENT INEXORABLE



Point sur le Plan Climat

Après plusieurs mois de concertation sur des thématiques variées allant de la végétalisation à l'alimentation en passant par la gestion de l'eau, de l'énergie ou encore la qualité de l'air, une centralisation des contributions est actuellement conduite par la Mairie du 15^e et la Ville de Paris afin de synthétiser les propositions et établir une **feuille de route d'objectifs concrets à atteindre à court et moyen termes**. Ce travail, piloté par **Agnès Evren**, Députée européenne et Conseillère de Paris en charge de l'environnement, permettra de contribuer à la **mise à jour du Plan Climat parisien**, et ses déclinaisons par arrondissement, qui sera présenté au Conseil d'arrondissement puis au Conseil de Paris dans le courant de l'année.

Travaux d'aménagement de la rue Saint-Amand

Avec une largeur variant de 18 à 25 mètres, la rue Saint-Amand fait partie des rues les plus larges de l'arrondissement. Cet écart entre les deux côtés de la rue peut rendre compliquée la traversée des piétons, et tout particulièrement de ceux dont la mobilité est réduite. Afin de sécuriser ces cheminements piétons, et notamment celui du croisement entre la rue Saint-Amand et la rue Labrouste, la Mairie du 15^e va créer **des îlots végétalisés permettant de traverser la rue en deux temps et d'y intégrer une piste cyclable** régulée par des feux de signalisation.



La coulée verte du Front de Seine prolongée

C'est l'un des grands projets de la mandature, la **coulée verte du Front de Seine**, qui **reliera à terme le parc André Citroën au pont de Bir Hakeim** par une grande promenade végétalisée le long des quais de Seine, va entamer sa **quatrième phase de travaux**. Ce sont ainsi plus de **4.000m² supplémentaires** qui seront végétalisés et s'ajouteront aux 10.000m² déjà aménagés. **Au total, 1,4 hectare de végétalisation** habillera les quais, permettant d'absorber une partie des bruits de la circulation et de créer un grand îlot de fraîcheur. Les travaux débuteront en novembre 2023 jusqu'au printemps 2024.



Et de 1000 !

En deux ans, la **Mairie du 15^e a formé 1000 habitants à l'usage du lombricomposteur**, qui se sont tous vu remettre, à l'issue de leur formation, cet appareil permettant de recycler les déchets alimentaires et d'en faire de l'engrais pour les végétaux. Face au succès des dernières sessions de formation dispensées en avril, de nouveaux créneaux seront prochainement ouverts.

Chèque efficacité énergétique de la Région

La Région accorde jusqu'à **10.000€** aux TPE-PME franciliennes de moins de 20 salariés. Cette aide vise à accompagner les entreprises dans l'installation de dispositifs permettant d'**améliorer l'efficacité énergétique des bâtiments, le développement des mobilités douces, la limitation de la consommation d'eau**. L'objectif est également de limiter l'impact négatif de l'augmentation des prix de l'énergie sur les entreprises. Retrouvez toutes les infos sur : www.iledefrance.fr

URBANISME

Une nouvelle entrée de ville porte Brancion

Désireux de rénover les « portes d'entrée » du 15^e, **Philippe Goujon** et **Daniel-Georges Courtois**, conseiller de Paris et conseiller régional délégué, ont porté la **candidature de l'arrondissement lors des trois éditions du dispositif « Inventons la Métropole du Grand Paris (IMGP) »** avec succès puisque **l'arrondissement a été lauréat à chaque édition : réaménagement de la porte Brancion (IMGP1), du quai d'Issy (IMGP2) et de l'avenue de la porte Brancion/Vouillé-Castagnary (IMGP3).**

C'est bien parti pour la porte Brancion, qui a longtemps servi de site d'entreposage de

matériel pour les services de la voirie, dont les travaux ont démarré en janvier sous la houlette du promoteur Woodeum, chargé de la construction de Hosta, une **résidence pour jeunes salariés** agrémentée de deux commerces en pied d'immeuble. Un cube de verre et de bois de huit étages, enveloppé d'une peau en acier corten, accueillera au printemps prochain 114 chambres et studios exploités par le bailleur RIVP.

Une double peau hermétique protégera les occupants de la pollution sonore et atmosphérique, renforcée d'un système de ventilation très performant

et de micro-jardins individuels enserrés entre deux parois vitrées.

Au sud de la porte Brancion, c'est une résidence étudiante en bois qui verra le jour et, à l'est, un bâtiment de six étages accueillera en 2025 un espace sportif en double hauteur comprenant une salle multisports (basket, hand, futsal...) complétée de vestiaires et d'un **espace de restauration** légère exploité par le Five, ainsi que des **espaces culturels** et quatre niveaux de **salles de formation** et, au dernier niveau, un restaurant intérieur et extérieur et un jardin ouverts à tous.

Concertation Suzanne Lenglen

Depuis plusieurs années, le secteur de la « plaine de Vaugrard » qui regroupe l'Aquaboulevard, le parc Suzanne Lenglen, l'école et la cité des Frères Voisin se transforme en profondeur. Une réunion publique s'est tenue en février dernier, afin de lancer la concertation et préciser les objectifs d'aménagement poursuivis par la Mairie de Paris et la Mairie du 15^e. Une première réunion s'était tenue en septembre pour évoquer le projet de **réaménagement de l'Aquaboulevard** porté par WO2 : rénovation totale du bâtiment existant en incluant le parc aquatique, le Forest Hill, les cinémas Gaumont-Pathé, le magasin Décathlon et les bureaux ; création d'une rue piétonne, d'une grand-place, de nouveaux commerces rue du Colonel Pierre Avia et de 350 logements, dont une centaine en accessibilité sociale, ainsi que d'une troisième résidence étudiante ; ouverture d'une maison de santé en « secteur 1 » et d'une crèche de 30 berceaux.

La concertation autour de ce projet se poursuit, afin d'élaborer en « co-construction » avec les habitants et tous les acteurs économiques, sociaux, culturels, institutionnels un projet répondant aux aspirations de tous et

s'inscrivant dans un quartier connaissant une profonde mutation depuis quelques années : implantation de **La Poste, de Colas, de SMA, de l'hôtel Okko et de Nestlé**, mais aussi vote des crédits nécessaires à la **renovation des 850 logements de la cité des Frères Voisin**, soit plus de 40 millions, permettant ainsi le désenclavement de ce secteur.

Un sujet sur lequel la Mairie du 15^e est fortement mobilisée depuis 2008 est la **fermeture de l'héliport**. La restitution en 2024 à la ville de Paris de la moitié de

sa superficie, soit 3,5 hectares, certes totalement insuffisante, va dans la bonne direction, permettant la **restructuration du parc et des espaces sportifs Suzanne Lenglen et la transformation de la place de la porte de Sèvres**, afin de mieux répartir les flux de voitures, piétons, cyclistes et de renforcer les capacités de transport collectif (métro, bus, tramway) saturées dans ce secteur. Le prolongement de la rue du général de Boissieu sous le périphérique la reliant à la rue Henry Farman et désengorgeant l'avenue de la porte de Sèvres est à l'étude.



Le projet ONE à nouveau retoqué par la justice

La cour administrative d'appel de Paris a rejeté en avril la requête de la ville de Paris qui contestait la décision de la préfecture de police de s'opposer au projet de piétonnisation et de végétalisation des abords de la tour Eiffel, considérant que ce projet était de nature à créer des reports de circulation sur les voies adjacentes et des retenues de trafic importantes à même de ralentir l'intervention des secours, notamment pendant les Jeux Olympiques et Paralympiques de l'an prochain.

Le secteur Bartholomé-Brancion bientôt réaménagé

Depuis plusieurs années, le secteur Bartholomé-Brancion se transforme avec la **réhabilitation en 2018 des 1.100 logements et des parties communes de la cité des Périchaux, le réaménagement-extension du square des Périchaux**, livré il y a deux ans, la **construction d'une crèche de 99 berceaux et d'un centre PMI** livrés fin 2023, et enfin l'ouverture prochaine d'une **Maison Sport-Santé**.

Une **Maison de santé en « secteur 1 »** a été également implantée rue André Theuriot, le **terrain de sport Calmette ainsi que le gymnase Rigoulot** ont été rénovés, et la réfection du square Calmette achevée. La **piscine de la Plaine**, en travaux, ouvrira ses portes fin 2023. Plus au sud, la **porte Brancion**, véritable « entrée de ville » à la jonction du 15^e et de Vanves, a été sélectionnée en 2018 par la Métropole du Grand Paris, sur proposition du Maire du 15^e, pour une réhabilitation avec, outre la **construction en bois d'une résidence étudiante et pour jeunes salariés, de commerces, de locaux sportif et culturel, le réaménagement de l'espace public**. L'an dernier, avec la Mairie de Paris, Paris-Habitat et la RIVP, il a été décidé d'amplifier cette **réhabilitation sur un périmètre élargi de 50 hectares**, entre la rue de la Saïda, la petite ceinture et la rue Castagnary au nord, le faisceau ferroviaire à l'est, le périphérique au sud et l'avenue de la porte de la Plaine et la rue Olivier de Serres à l'ouest.

La concertation organisée par la Mairie du 15^e et la Mairie de Paris, sous la houlette

de **Claire de Clermont-Tonnerre**, conseillère de Paris en charge de l'urbanisme, a démarré en mars dernier dans le cadre d'une réunion du Conseil de quartier Georges Brassens afin de fixer les grands axes de ce projet qui s'échelonnent sur plusieurs années.

La priorité portera sur la **diversification de l'offre de logement** (pour les familles des classes moyennes, les étudiants et les aînés) et l'**amélioration de l'habitabilité du patrimoine immobilier**, plus de 6.000 logements, à l'image de ce qui a déjà été réalisé il y a quelques années dans l'ensemble immobilier des Périchaux.

La **renovation des équipements publics** figurera également parmi les priorités, à l'instar du **groupe scolaire Brancion**, très dégradé, qui fera l'objet d'une réhabilitation dans les années qui viennent, les crédits nécessaires ayant été inscrits. Il s'agira soit de rénover l'école en la maintenant à son emplacement actuel, soit de la déplacer vers l'avenue Bartholomé et

d'affecter le terrain libéré pour y implanter des activités économiques, sources d'emplois pour les habitants du quartier.

Le changement climatique et les enjeux environnementaux qui en découlent seront pris en compte en termes d'aménagement de l'espace public comme de construction ou de réhabilitation des bâtiments : renforcement du couvert végétal dans les rues avec la **plantation de centaines d'arbres d'alignement**, ouverture de **nouveaux espaces verts** au public avec, par exemple, aménagement tant attendu du tronçon de la petite ceinture compris entre le tunnel de la rue de Dantzig et la rue Jacques Baudry, un espace de biodiversité exceptionnel, et enfin création d'une continuité végétale entre les espaces verts de l'avenue Bartholomé et le square Calmette.

Le **renforcement de l'activité économique** et d'une offre commerciale de qualité et à prix modérés figure également parmi les objectifs du projet ■





SERRURERIE BSV

Située à proximité de Montparnasse, la serrurerie BSV vous accueille depuis 1998. Son savoir-faire s'étend dans tous les domaines de la fermeture : portes blindées, fenêtres, coffre-fort, reproduction de clés, contrôle d'accès et alarme. le + Un showroom et un personnel qualifié pouvant vous apporter les conseils nécessaires pour s'accorder au mieux à vos exigences.
91-93 rue de Vaugirard - 75006 PARIS
Du lundi au jeudi 8h30 / 18h30.
Le vendredi 8h30 / 17h30.
Le sam 10h / 13h et 14h30 / 17h.



LE COMPTOIR DE L'AUDITION

Vous y trouverez des Audioprothésistes Indépendants, soucieux de vous accompagner et de vous proposer un service de haute qualité et sur mesure. Notre préoccupation est votre satisfaction. Pour cela nous vous proposons un suivi 100% personnalisé, les plus grandes marques et bien sûr, différentes gammes de prix. A notre « comptoir » nous pourrions alors vous fournir la prestation la plus adaptée à votre personnalité, à votre budget ou sans rien dépenser...
50 Rue Vasco de Gama - 09 52 88 82 73



LA CARAVELLE MONTESSORI SCHOOL

École maternelle bilingue français/anglais. La Caravelle accompagne le développement harmonieux des enfants de 2 à 6 ans. Grâce à la passion et la bienveillance de nos éducatrices Montessori (diplômées de l'AMI) et de nos éducatrices anglophones natives, chaque enfant se construit et apprend avec plaisir
18 rue Saint Amand
ecole@lacaravellemontessori.com
www.lacaravellemontessori.com



CATHERINE THÉÂTRE PILATES YOGA QI GONG

Catherine Motol, professeur diplômée, vous propose des cours privés ou semi-privés, distanciels ou présentiels, en Pilates, Méthode de Gasquet, Yoga, Pré/Post Natal, Qi Gong et Méditation. Consultations en guidance santé, cours sur les fascias et atelier théâtre complètent son offre.
Studio Blomet : 41 rue Blomet
Studio Cambronne : 71 rue Fondary
www.catherine-danse-pilates-yoga.com
06 63 95 14 93



LE COULOIR DU 15^E

Issu de la 5^e génération d'une famille d'antiquaire établi sur la région parisienne, Monsieur Théo Gaudillat vous reçoit dans sa nouvelle boutique ou se déplace gracieusement à votre domicile pour vous accompagner dans la vente, l'achat ou l'estimation de vos meubles, tableaux, bijoux, montres, monnaie, vins, fourrure, maroquinerie, ou autres objets d'art. Règlement immédiat, discrétion assurée. Déplacement 7/7j.
 Service débarras, devis gratuit.
 Du mardi et mercredi de 14h à 19h et jeudi 9h 12h.
144, rue du Théâtre - 01 42 27 48 02 - 06 42 57 40 00
www.lecouloirdu15.fr - contact@lecouloirdu15.fr
 Commerce ou Cambronne - Siren : 815375357



DÉCO TERRASSE

Nous accompagnons vos projets d'aménagements sur-mesure de terrasses et balcons : création, entretien, arrosage automatique, éclairage, sols, claustras, murs végétaux, bacs, plantations... Prestations de qualités réalisées par une équipe de professionnels passionnés.
121, avenue Emile Zola
01 43 68 17 85
www.deco-terrasse.com



FRANÇOISE QUINTIN-DURAND

Anxiété, Fatigue, Troubles Alimentaires, Troubles de l'Humeur, Addictions, Traumatismes.
 Se LIBÉRER de tout ce qui nous freine, nous impacte, nous empêche de SAVOURER la VIE au quotidien.
5 rue Fallempein, 75015, Métro Duplex
06 77 22 85 86
www.sophro-hypnose-paris.com
 Prendre rdv sur Médoucine ou par téléphone



LA SALLE DES VENTES DU PARTICULIER

Depuis 1973, la Salle des Ventes du Particulier est le rendez-vous incontournable de tous les amoureux de l'antiquité et de la brocante. Dépôt Vente historique à Paris, la Salle des Ventes propose un large choix d'objets d'art, œuvres picturales et pièces mobilières renouvelées quotidiennement.
 Ouverture 7j/7 de 10h à 19h.
116 rue d'Alésia - 75014 Paris
01 45 42 42 42
lasalledesventes.fr

DOSSIER

RÉNOVATION ÉNERGÉTIQUE DES COPROPRIÉTÉS, C'EST LE MOMENT D'AGIR



La conjugaison du dérèglement climatique et d'un contexte international de plus en plus tendu incite l'Etat et les collectivités territoriales à accélérer la mise en œuvre de leurs politiques de sobriété énergétique, conduisant notamment la Ville de Paris et les Mairies d'arrondissement à réviser leur Plan Climat.

La Mairie du 15^e, particulièrement investie sur ces sujets à l'instigation d'Agnès Evren, députée européenne et conseillère de Paris déléguée auprès du Maire du 15^e chargée du développement durable et de l'environnement, a donc organisé ces derniers mois de nombreuses manifestations de concertation : agoras de l'énergie et de l'alimentation, conférence sur l'eau, village du climat, marches exploratoires, etc.

Une réunion d'information sur la rénovation énergétique des logements publics et privés a également réuni en février plus de 600 participants pour une présentation des dispositifs d'aide à la rénovation énergétique, notamment « Eco-rénovons Paris + », en partenariat avec l'Agence Parisienne du Climat, Soliha et la Compagnie Parisienne de Chauffage Urbain (CPCU).



Réunion publique de présentation du dispositif « Éco Rénovons Paris + »

Lancé en 2016, le dispositif « Eco-rénovons Paris », qui s'inscrit dans le Plan Climat, a déjà permis à plus de 35.000 copropriétaires parisiens de bénéficier d'aides à la rénovation et leur a permis de disposer d'un logement confortable, durable et économe en énergie.

Compte-tenu de la dégradation alarmante de la situation, la Ville de Paris et les Mairies d'arrondissement ont décidé de **mettre les bouchées doubles à travers un dispositif encore plus ambitieux, « Eco-rénovons Paris + » (ERP+)**, afin d'encourager par la rénovation énergétique des immeubles d'habitat privés à être encore plus respectueux de l'environnement et plus sobres. **58 millions seront ainsi affectés d'ici à 2026 à la rénovation thermique de plus de 22.000 logements.**

De multiples aides sont accessibles aux copropriétaires privés, rendues encore plus nécessaires depuis l'application depuis le 1^{er} janvier 2023 de la loi climat et résilience qui interdit aux propriétaires de louer un bien classé G+, considéré lors du diagnostic de performance énergétique comme une passoire thermique, soit consommant plus de 450 kWh/m² par an.

En France, plus de 500.000 logements sont d'ores et déjà concernés, parmi lesquels 190.000 en location, dont de très nombreux à Paris, nonobstant de surcroît le fait que, dans deux ans, ce seront les logements G qui seront interdits de location

puis, en 2028, les logements F, suivis en 2034 des logements E, soit un total de **sept millions de logements, qu'il faudra soit remettre en état en très peu de temps, soit retirer du marché locatif ou revendre avec une décote importante**, ce que seront amenés à faire de nombreux propriétaires ayant acheté un bien pour se constituer un complément de revenu pour leur retraite, mais trop modestes pour réaliser des travaux d'ampleur.

Si l'intention du législateur est évidemment louable, son application semble irréaliste en raison de sa brutalité, du manque d'information des propriétaires-bailleurs et de leur incapacité, comme celle des entreprises spécialisées, à agir rapidement.

Si les passoires thermiques (G+) doivent être traitées dans les plus brefs délais, il convient en revanche de laisser un peu de temps aux propriétaires des logements classés en G, F et E. Il s'agit en effet souvent de petites surfaces dans des immeubles anciens dont l'efficacité de la rénovation thermique ne vaut que lorsque l'immeuble est traité dans sa globalité, ce qui prend du temps à la fois pour un passage en conseil syndical et pour sa mise en œuvre.

Par ailleurs, depuis la crise sanitaire, et plus encore depuis le début de la guerre en Ukraine, les matériaux, bien souvent importés, enregistrent des retards considérables de livraison,

nonobstant **l'explosion desdits coûts (+ 25% en deux ans) et le peu de disponibilités des artisans** sollicités de toute part pour engager des travaux urgents pour tout le monde...

Une loi difficile à mettre en œuvre rapidement qui touche non seulement le parc privé mais également les bailleurs sociaux, et qui **s'ajoute à l'encadrement et au plafonnement des loyers parisiens et à l'explosion inacceptable de la taxe foncière (52%)** votée fin 2022 par la majorité du Conseil de Paris et qui s'additionne à l'augmentation des bases des valeurs locatives par l'Etat.

D'où l'intérêt de bien connaître les possibilités d'exonération ou de réduction de cette taxe au regard de la rénovation thermique.

Toujours est-il que si des dispositifs tels qu'ERP+ sont indispensables pour accompagner les copropriétaires pour rénover leur immeuble, ils ne sont pas suffisants pour satisfaire les intérêts des propriétaires et des locataires et **il faut actionner d'autres leviers.**



C'est le cas particulièrement du dispositif géré par l'Agence Nationale de l'Habitat, MaPrimeRénov, qui a permis de rénover plus de 670.000 logements l'an dernier, pour un total de plus de trois milliards, un dispositif que l'Etat tend à réorienter vers l'habitat collectif avec le doublement de l'aide financière, complétée par un accès facilité aux prêts bancaires.

Une évolution qui ne doit rien au hasard et qui tend à corriger des dysfonctionnements manifestes. D'abord, si le dispositif est destiné à faciliter la rénovation bâtiminaire, force est de constater que près de 90% de l'enveloppe sont consacrés à des gestes simples comme le changement d'une fenêtre ou le remplacement d'une chaudière, bien loin de **la rénovation totale d'un logement qui, seule, est réellement efficace, permettant de réduire de 50% la consommation d'énergie.** Même si le gouvernement précise que changer une fenêtre permet de basculer de G+ et de gagner deux ans, quid de la suite ?

La rénovation énergétique coûte cher à tout propriétaire, entre 20.000 et 40.000 € par logement, mais que dire des primo-accédants qui se sont généralement endettés au maximum de leur capacité pour acquérir le bien de leurs rêves et ne disposent d'aucune marge de manœuvre pour contracter un second prêt, destiné aux travaux de rénovation ?

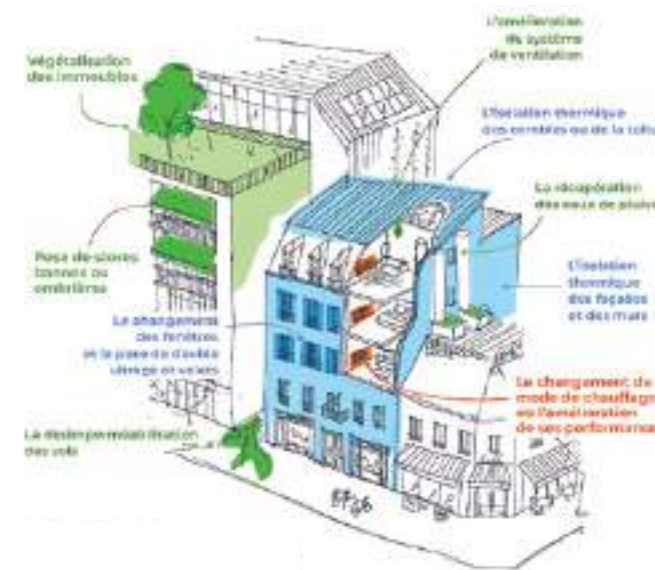
Que dire aussi des retraités aisés qui, n'ayant plus de crédits sur le dos, se trouvent néanmoins incapables, en raison de leur âge, de contracter un

nouvel emprunt bancaire et ne disposent pas du capital nécessaire pour mener à bien les travaux ? Et que dire du fossé numérique à franchir, l'ensemble des procédures se faisant de manière dématérialisée, laissant de côté ceux qui ne sont pas très à l'aise avec Internet.

Le rehaussement des plafonds de « MaPrimeRenov' Copropriété » de 15.000 à 25.000 € maximum par copropriétaire depuis le 1^{er} février dernier et le doublement du déficit foncier (à 21.400 € entre 2023 et 2025) si les travaux visent à atteindre au moins l'étiquette D ne suffiront pas à lever le frein financier. Les syndicats étalent généralement les travaux par tranches, sur dix ans au moins, et la transition énergétique n'est pas le seul sujet de **nombreuses copropriétés déjà écrasées par les dépenses de ravalement ou d'ascenseurs.** Et chacun sait qu'entre le diagnostic acté en assemblée générale et la réalisation des travaux, il se passe généralement trois ans rythmés par le vote des études puis celui des travaux.

Par ailleurs, **l'inflation annuelle de 6/7 % et la remontée des taux directeurs de la BCE ne sont pas très favorables à l'octroi de prêts avantageux par des banques** qui sont souvent rétives à l'idée de financer des travaux de rénovation.

Ce ne sont en tout cas pas les **trois milliards** octroyés chaque année par l'Etat qui permettront de traiter l'ensemble du parc immobilier français dont la rénovation est estimée à **800 milliards !**



La Compagnie Parisienne de Chauffage Urbain, acteur majeur de la transition énergétique à Paris Entreprise publique locale, filiale d'ENGIE et concessionnaire de la Ville de Paris, elle exploite et développe le plus important réseau de chaleur urbain de France : 8 sites de production d'énergie alimentent un réseau de distribution de 521 km pour les besoins de **450.000 équivalents logements.**

Partageant l'ambition de la Ville de Paris de faire de la capitale une ville neutre en carbone d'ici 2050, la CPCU s'engage, au bénéfice de ses clients et des Franciliens, à fournir pour les besoins de chauffage et d'eau chaude de la chaleur fiable et durable, majoritairement produite à partir d'un bouquet énergétique favorisant les énergies locales, renouvelables et de récupération. Ainsi, la CPCU, acteur privilégié du plan Climat de la Ville de Paris, contribue aux objectifs de transition énergétique et d'aménagement durable du territoire francilien.

Pour en savoir plus, scannez ce QR Code et rendez-vous sur cpcu.fr





DUPONT CAFÉ

Depuis 70 ans, Dupont Café vous accueille dans une atmosphère conviviale pour déguster des plats de qualité. À toute heure de la journée, pour un café ou pour grignoter, venez profiter de l'ambiance cosy parisienne de nos établissements. Au cœur du 15^e arrondissement, savourez des produits frais cuisinés à la demande. Dupont Café, le chic décontracté!

198 rue de la Convention
01 83 56 50 79 - www.dupontcafe.fr
Du lundi au dimanche : 07h - 02h



LECOURBE MARÉE

Quoi de meilleur que le homard bleu Breton et la langouste Bretonne ? Star de nos viviers, en provenance direct de notre belle région de Bretagne, le homard bleu vivant sera pêché devant vous. Au choix, on vous le propose avec un plateau de fruit de mer, grillé, froid avec de la mayonnaise maison, en salade ou avec des pâtes. Venez également découvrir notre large gamme de poissons de ligne, crustacés et plateaux de fruits de mer sur mesure et toute l'année. Avec nos produits frais, votre repas sera forcément une réussite !

93 rue Lecourbe - 01 40 65 96 96



BOUCHERIE DU SQUARE

Charcuterie Traiteur Rôtisserie
Bœuf, veau et porc fermier du Limousin Label Rouge.
Agneau Fermier des Pays d'OC Label Rouge.
Volailles Fermières du Sud Ouest Label Rouge.

85 rue du Commerce - 01 48 28 04 41



BOUILLON DE CULTURE
De la cagette à l'assiette

5%
offerts sur
l'ensemble du
magasin*

BOUILLON DE CULTURE

Bouillon de Culture vous propose

- un florilège de fruits et légumes bio de saison issus majoritairement de l'agriculture française
- du vrac : fruits et légumes secs, oléagineux, céréales, condiments, huiles, produits d'hygiène
- de la crèmerie : lait, beurre, fromage

- blanc, crème fraîche, yaourt
- du fromage : de vache, chèvre et brebis
- du pain au levain (farine de blé, sans gluten, petit épeautre)
- des boissons consignées (jus de fruits, de légumes)
- du snacking (soupe maison, compote)

Grâce au circuit court, nous vous garantissons saveur, qualité, fraîcheur et prix accessibles.

Soyez les bienvenus chez nous, en magasin ou sur la boutique en ligne du mardi au samedi de 10 à 20h et le dimanche de 9h30 à 13h.

BOUILLON DE CULTURE
218 rue de la Croix-Nivert
75015 PARIS - 01 45 32 62 43
www.bouillondeculture.bio

*Boutique physique et en ligne jusqu'au 30/06/2023 (avec présentation de la parution)



BISTROT LA TOUR

Dans une ambiance très chaleureuse et une jolie décoration style brasserie, le Bistrot de la Tour vous accueille toute la journée. Situé dans un endroit stratégique, à deux pas de la Tour Eiffel, ce sympathique établissement propose un service en continu particulièrement efficace. Le bistrot dispose d'une salle de banquet privative de 74 couverts. Et aux beaux jours, il est bien agréable de profiter de la belle terrasse ensoleillée. Côté cuisine, elle s'inscrit dans la tradition, mais toujours dans la qualité. Selon la saison, on peut même savourer de délicieux plateaux d'huîtres. Pour les petites faims, vous pouvez aussi vous régaler en dégustant les succulentes crêpes maison.

1 boulevard de Grenelle
01 45 79 38 05

SPORT

Une championne de natation à Blomet

Constance Ducreux, nageuse du Neptune Club de France et habituée de la piscine Blomet, vient d'être sacrée **triple championne du monde de nage en eau glacée** sur 50m, 100m, et 250m nage libre dans sa catégorie d'âge (18-24 ans) lors des derniers championnats du Monde disputés à Samoëns, en Haute-Savoie. Elle termine également à une superbe **3^e place toutes catégories sur le 250m**. Nous lui souhaitons le meilleur pour la suite !

Les Olymping's du 15^e

Pour la deuxième édition des Olymping's du 15^e, 150 joueurs licenciés loisirs et compétitions des clubs parisiens se sont affrontés en salle des fêtes de la Mairie du 15^e durant un weekend complet ! **Ce tournoi, désormais inscrit au calendrier officiel de la Fédération Française de Tennis de Table (FFTT), fait figure de vitrine parisienne pour ce sport dont les épreuves olympique et paralympique se dérouleront dans le 15^e en 2024 !** L'occasion pour **Philippe Goujon**, Maire du 15^e, **Daniel Georges Courtois**, conseiller de Paris et conseiller régional délégué, **Ozlem Orakci**, adjointe en charge des sports, et **Valentin Rouffiac**, conseiller délégué aux sports, d'accueillir **Gilles Erb**, président de la FFTT.



Les Jeux approchent

A moins de 500 jours de l'ouverture des Jeux Olympiques et Paralympiques, communes, clubs, associations sportives, athlètes comme sportifs amateurs se préparent à accueillir l'un des événements mondiaux les plus attendus. Dans le 15^e, **le parvis de la Mairie sera au cœur des festivités avec des animations ludiques, culturelles et sportives gratuites** permettant à tous les habitants de vivre au rythme des JOP, du **26 juillet**, date d'ouverture des Jeux Olympiques, au **9 septembre**, date de clôture des Jeux Paralympiques. Notre arrondissement aura même l'honneur de recevoir **la flamme olympique le 15 juillet 2024 !** D'ici là, si vous aussi vous souhaitez participer à l'organisation de ces Jeux, **rejoignez les 45.000 volontaires** recrutés jusqu'au 3 mai prochain.



Paris Esport Cup 2023

Le 15^e a une nouvelle fois porté haut les couleurs de l'esport en organisant, pour la deuxième année consécutive, une journée consacrée à cette pratique dont les adeptes sont de plus en plus nombreux et où les approches se professionnalisent. Dans une ambiance compétitive mais placée sous le signe du partage et de la découverte, **une centaine de joueurs se sont affrontés sur divers jeux de stratégie, de course ou encore de danse**. La Corée du Sud, et plus particulièrement l'arrondissement de **Sécho Gu, à Séoul, qui est jumelé avec le 15^e, a également participé à ce tournoi, à distance !**

Comme moi VOUS ADOREREZ :



La qualité des fruits et des légumes. J'y trouve une sélection de produits de première fraîcheur et il y a même un rayon fraîche découpe avec des fruits et des légumes prêts à être dégustés !

La fraîcheur des poissons et des crustacés que proposent les poissonniers toujours disponibles pour me conseiller ou préparer mon poisson et mes plateaux de fruits de mer.



Le caviste vous conseille avec le sourire et vous propose une sélection qui va du grand cru au vin de propriété.

La livraison gratuite dès 75€ d'achat et les nombreux services (photocopieuse, Française des jeux, ...). Il y a même une librairie papeterie juste en face du magasin !



AUCHAN
4 - 10, rue Duplex
75015 Paris
01 47 34 31 23

LIBRAIRIE PAPETERIE
9, rue Duplex
75015 Paris
01 47 34 17 90

SÉCURITÉ

Le 15^e a formulé des propositions d'interdictions de consommation de protoxyde d'azote dans certaines rues de l'arrondissement

Philippe GOUJON, Maire du 15^e, et Anthony Samama, adjoint au Maire chargé de la tranquillité publique, de la prévention et de la police municipale, ont demandé à la Préfecture de Police de prendre un arrêté d'interdiction de la consommation de protoxyde d'azote, particulièrement apprécié des jeunes, dans certaines rues du 15^e.

La campagne de recrutement de surveillants des traversées piétonnes près des écoles se poursuit

Nombre de points-écoles dans l'arrondissement – les agents qui assurent la surveillance des traversées piétonnes – sont toujours vacants. La Ville de Paris a initié une campagne de recrutements pour ces agents de surveillance, qui bénéficient d'une formation. Ces postes sont cumulables avec un autre emploi. Les horaires de présence des agents de surveillance ont été élargis :

- les lundis, mardis, jeudis et vendredis : de 8h05 à 9h00 / de 16h10 à 16h50 / de 16h50 à 17h50 / de 17h50 à 18h30
- les mercredis : de 8h05 à 9h00 / de 11h10 à 11h50 / de 13h10 à 13h50



La réunion du conseil local de sécurité

Le 3 avril, lors d'une réunion du Conseil de Sécurité et de Prévention de la Délinquance en Mairie du 15^e, le nouveau contrat local de prévention et de sécurité a été présenté. Il fixe trois axes prioritaires pour le territoire, dont la prévention de la délinquance des jeunes, la protection des personnes vulnérables et l'amélioration de la tranquillité publique. Chacun de ces volets se décline en des objectifs opérationnels qui permettront une amélioration concrète de la situation sécuritaire du 15^e.

Vers un renforcement de la sécurité dans les logements sociaux

Comme le réclamait Philippe Goujon, Maire du 15^e, et Anthony Samama, adjoint au Maire chargé de la tranquillité publique, de la prévention et de la police municipale, une convention a été signée entre la Préfecture de Police et ses partenaires, pour faciliter l'échange d'informations entre les signataires et renforcer leur partenariat en garantissant la sécurité chez les bailleurs sociaux. Elle permettra l'engagement de procédures contentieuse ou judiciaire à l'encontre de locataires auteurs de nuisances ou d'atteinte à la tranquillité résidentielle.

Le 15^e engagé contre les violences faites aux femmes

Pour la journée des droits des femmes, des élus de la Mairie du 15^e ont initié une réunion sur les violences faites aux femmes dans le commissariat du 15^e, souhaitant contribuer à la libération de la parole des victimes, souvent peu enclines à en parler aux autorités. Une initiative qui s'inscrit dans la relance du réseau d'aide aux victimes, relancé par la Mairie et Clotilde Derouard, adjointe au Maire, chargée de la mémoire, des anciens combattants et de l'aide aux victimes, et qui réunit périodiquement l'ensemble des acteurs intervenant sur ce type de violences : commissariat, parquet, structures municipales et associations, notamment. Le réseau poursuit un double objectif de développement des lieux d'accueils pour les femmes victimes de ces violences et d'amélioration de la communication, à la fois envers le public et entre ces différentes institutions.



Journées Portes Ouvertes de la caserne de Grenelle

La caserne de Grenelle, 6 place Violet, ouvrira ses portes au public le samedi 13 mai, de 13h00 à 19h00 ■



SANTÉ/ SOLIDARITÉS



Je donne mon sang à la Mairie

La Mairie du 15^e accueille régulièrement les préleveurs de l'Établissement Français du Sang. Les donateurs peuvent prendre rendez-vous sur internet pour la prochaine collecte du mercredi 31 mai.

Vers l'ouverture d'une Maison Sport-Santé

40 professionnels de santé du territoire ont répondu présent à l'invitation de la Mairie du 15^e, de la direction des sports et de la direction de la santé publique de la Ville de Paris, à une formation donnée par le docteur Pierre Billard, Médecin conseiller Régional, sur le « Sport-santé : prescription des activités physiques et sportives et des activités physiques adaptées chez les patients en affections de longue durée ». L'ouverture de cette Maison Sport-Santé s'inscrit dans la loi adoptée en mars 2022 qui place la pratique de l'activité physique et sportive comme un moyen curatif et préventif, sur un public cible. La Maison Sport-Santé s'appuiera sur un réseau de professionnels de la santé, du paramédical, du social, du sport et de l'activité physique adaptée du 15^e arrondissement. D'ici les Jeux Olympiques et Paralympiques de 2024, quatre Maisons Sport-Santé doivent être labélisées à Paris par l'Agence Régionale de Santé.

Sensibiliser et s'informer sur l'endométriose

500 participants se sont retrouvés à « Endomarch », avec l'association ENDOMind, en présence de Jérôme Loriau, conseiller de Paris délégué auprès du Maire du 15^e à la santé, autour d'un village associatif, d'une conférence et d'une marche de plusieurs kilomètres avec pour point de départ la Mairie du 15^e.



Un 15^e sans tabac

Le 15^e arrondissement avait été le premier arrondissement parisien à créer des espaces sans tabac devant les écoles en 2019 avec la labélisation de 23 d'entre-elles. En 2023, les espaces sans tabac vont être généralisés à toutes les crèches municipales, les écoles publiques, les collèges, les équipements sportifs, mais aussi aux écoles privées (de la maternelle au post-bac) qui répondront positivement à la démarche. La Mairie du 15^e est également partenaire du comité de pilotage « Mois sans tabac », réunissant la Communauté Professionnelle Territoriale de Santé du 15^e, la direction de la santé publique de la Ville de Paris et la Ligue contre le cancer. Des actions de prévention contre le tabagisme sont organisées toute l'année.

La Mairie du 15^e a célébré « Mars Bleu »

Mois dédié à la prévention du cancer colorectal, la Mairie du 15^e a organisé avec le Centre Régional de Coordination des Dépistages des Cancers, la Caisse Primaire d'Assurance Maladie et la Ligue contre le cancer, des actions de sensibilisation. Un test de dépistage a été remis aux femmes et hommes éligibles. Ces actions ont été organisées dans le cadre du comité de pilotage des dépistages organisés en place depuis 2021, animé par Jérôme Loriau, conseiller de Paris délégué à la santé auprès du Maire du 15^e, et Hadrien Veysièrre, conseiller d'arrondissement délégué à la santé, réunissant des acteurs publics et associatifs intervenant dans les politiques publiques de santé et de solidarité.

Rendez-vous au Mois du handicap

Tout au long du mois de juin, des animations sont programmées pour sensibiliser au handicap : un forum le mercredi 7 juin, de 14h à 17h, à la Mairie du 15^e, une exposition de photographies « M'as-tu vu(e) ? » par la Fondation OVE – FAM Romain Jacob, du samedi 10 juin au lundi 10 juillet sur les grilles du parc Georges Brassens.... Toutes ces actions sont permises par le travail de Louisa Ferhat, adjointe au Maire du 15^e chargée des personnes en situation de handicap, qui réunit régulièrement les collectifs et associations lors des séances plénières du Conseil local du handicap. Programme complet sur mairie15.paris.fr



Un dépistage gratuit de l'ouïe

La Mairie du 15^e et l'association « France Acouphènes » ont proposé un test de l'ouïe dans le cadre de la journée nationale de l'audition. 81 patients ont pu en bénéficier.



Un nouveau cabinet médical rue de Lourmel

Un cabinet médical avec plusieurs médecins ouvrira avant l'été rue de Lourmel, multipliant l'offre de soins dans ce quartier qui n'échappe pas à la désertification médicale et qui répond à la politique municipale de santé facilitant l'installation de nouveaux professionnels de santé pour accroître l'offre de soins en secteur 1.

Une Maison médicale de garde pour les urgences

La Mairie du 15^e travaille depuis plusieurs années à l'ouverture d'une maison médicale de garde réservée aux urgences non vitales, lorsque les cabinets de ville sont fermés. Ce projet va se concrétiser cet été avec l'installation de deux box de consultation, dans un équipement municipal situé au cœur de l'arrondissement.

L'hôpital Necker-Enfants malades héberge un centre de soins non programmés

Pour limiter l'engorgement des urgences, l'hôpital Necker accueille au sein de son campus un centre de soins non programmés, avec UrgenceMed, assurant des rendez-vous de médecine générale, sans dépassement d'honoraires, du lundi au dimanche, de 9h à 22h. Y sont reçus prioritairement les patients réorientés depuis leur service des urgences, ainsi que les patients de ville par un accès public depuis la rue de Vaugirard.

DÉMOCRATIE LOCALE

Petits-fils
SERVICES AUX GRANDS-PARENTS

L'aide à domicile sur-mesure
Réseau national d'aide à domicile pour les personnes âgées

Aide à l'entretien de la résidence • Aide à la vie quotidienne • Compagnie et activités • Assistance administrative

01 84 01 13 22
183 Rue de Javel
75015 Paris
petits-fils.com

123 mon école
BILINGUAL • INTERNATIONAL • MONTESSORI SCHOOLS

Inscriptions 2023-2024 ouvertes
Pour les enfants de 2 à 6 ans

Bilingual activities
Wednesdays & Holidays
English & French

PRENDRE
UN RENDEZ-VOUS

contact@123monecole.com
+33(1) 71 37 32 46

Paris 75015 • Asnières-sur-Seine 92600 • Bois-Colombes 92270 • Boulogne-Billancourt 92012



Votation « pour ou contre le maintien des trottinettes électriques en free floating à Paris ? »

A l'occasion de la votation organisée par la Mairie de Paris le 2 avril dernier, 89 % des votants parisiens (90,7 % dans le 15^e) se sont opposés à leur maintien.

Les points abordés lors de la session d'hiver des Conseils de quartier

Pour la période hivernale des Conseils de quartier, vous avez été nombreux à vous réunir tout au long de mars en réunions publiques pour échanger, débattre et construire les projets qui façonnent notre arrondissement, en présence des adjoints chargés de ces quartiers, **Louise-Agathe Charpentier**, **Valérie Giovannucci**, **Marion Pariset**, **Jean-Philippe Pierre** et **Jacques-Henri Semelle**, et des présidents, **citoyens élus par ces Conseils**.

L'urbanisme fut à nouveau le sujet majeur au cours de cette session. Le Conseil de quartier **Georges Brassens** s'est réuni à distance sur la **réhabilitation du quartier Bartholomé - Brancion**. Le Conseil de quartier **Alleray/Procession** s'est réuni autour des projets d'**aménagements de l'espace public**, tandis que le Conseil de quartier **Cambronne/Garibaldi** découvrait les détails du nouveau siège de l'**Agence**

Spatiale Européenne. Le Conseil de quartier **Dupleix/La Motte-Picquet** s'est intéressé à l'**entretien et l'embellissement du Champ-de-Mars à la suite de l'abandon du projet de la Ville de Paris**. D'autres projets furent également l'objet de nombreux échanges : lancement des **travaux du grand canal du parc Citroën** au Conseil de quartier **Citroën/Boucicaut**, présentation du dispositif **Eco Rénovons Paris +** dans le quartier **Saint-Lambert**, **entretien des espaces verts des boulevards de Vaugirard et Pasteur** dans le quartier **Pasteur/Montparnasse**, projets **Aquaboulevard et du parc Suzanne Lenglen** dans le secteur de **Vaugirard/Parc des Expositions**, ou encore **réaménagement de la dalle Keller et réhabilitation de la tour Cristal** au Conseil de quartier **Emeriau/Zola**.

105 projets déposés au budget participatif 2023

Mobilisation des habitants du 15^e, avec notamment un dispositif d'incitation au vote orchestré par **Mathieu Luinaud**, adjoint au Maire du 15^e chargé de la démocratie participative et du budget participatif, **qui ont déposé 105 projets** du 9 au 29 janvier sur decider.paris.fr. Parmi eux, la moitié a passé le premier filtre de recevabilité technique (investissement, intérêt général, compétence de la Ville) et a été transmise aux différents services de la Ville chargés des instructions avant un passage en **commission ad hoc, locale et publique, qui se réunira le 30 mai au matin**, présidée par le Maire du 15^e et la Maire de Paris. Les projets qui auront passé la commission seront présentés au **vote des habitants, selon la méthode inspirée du « jugement majoritaire »**, du **jeudi 7 au mardi 26 septembre**, dont les modalités seront précisées cet été. **Depuis 2014, 66 projets ont été lauréats dans le 15^e, totalisant ainsi près de 300 opérations, pour un montant global de 32 millions d'euros.**



Donuts
LEGEND
PARIS

117 rue du theatre
75015 Paris
0986176784

Spécialiste du Donut's fourré et revisité façon pâtisseries françaises

Expert en Viager & Nue-propriété depuis 1964

- Occupation à vie ou limitée
- Paiement jusqu'à 70% de la valeur de votre bien
- Expertise gratuite et personnalisée

Vendre votre bien en Nue Propriété ou en Viager, y avez-vous pensé ?

VIAGER EUROPE
Cabinet Danby
www.viager-europe.com

Contactez notre EXPERT Dans le 15^{ème}
01 42 03 98 41

Calendrier des réunions publiques d'été de vos Conseils de quartier

SAINT-LAMBERT Jeudi 1 juin	ALLERAY / PROCESSION mercredi 14 juin
VIOLET / COMMERCE lundi 5 juin	GEORGES BRASSENS mardi 20 juin
CAMBRONNE / GARIBALDI mardi 6 juin	CITROËN / BOUCICAUT jeudi 22 juin
EMERIAU / ZOLA jeudi 8 juin	DUPLEIX / LA MOTTE-PICQUET lundi 26 juin
VAUGIRARD / PARC DES EXPOSITIONS lundi 12 juin	PASTEUR / MONTPARNASSE jeudi 29 juin

Vos Conseils de quartier organisent des fêtes de quartier pour clôturer leurs mandats :

- **Cambronne/Garibaldi** : mercredi 15 mai au square de l'Oiseau Lunaire
- **Georges Brassens** : vendredi 2 juin sous la halle aux chevaux du parc Georges Brassens
- **Pasteur/Montparnasse** : mercredi 7 juin à la sortie du métro Pasteur
- **Emeriau/Zola** : samedi 10 juin sur la rue des Frères Peignot
- **Vaugirard/Parc des Expositions** : samedi 24 juin au jardin de l'Hôpital de Vaugirard
- **Saint-Lambert** : vendredi 30 juin au square Saint-Lambert

viagimmo
NOTRE EXPERTISE AU SERVICE DE VOTRE SÉRÉNITÉ

- CAPITAL IMMÉDIAT non imposable
- RENTE À VIE et fiscalité avantageuse
- PROTECTION de votre conjoint(e)
- BIEN-VIEILLIR chez vous

DEMANDEZ VOTRE ÉTUDE VIAGÈRE offerte et personnalisée

Viagimmo Paris 15
Tél. 01 48 87 86 20
377 bis rue de Vaugirard
75015 PARIS
VIAGIMMO.FR

VIAGER • HAUE-PROPRIÉTÉ • VENTE À TERME • GESTION VIAGÈRE

ÉCOLE BILINGUE CHARDIN

GRANDIR, APPRENDRE, S'ÉPANOUIR

École maternelle et élémentaire bilingue au cœur du XVI^e arrondissement.

Pour plus d'informations : ecole-chardin.com

JEUNESSE



De nouveaux citoyens majeurs dans le 15^e !

Comme le veut la tradition, les jeunes de l'arrondissement ayant atteint leur majorité avant le 31 décembre 2022 ont été reçus en Mairie par le Maire et les élus de l'arrondissement. L'occasion pour eux de se voir remettre leur carte électorale à l'issue d'une courte cérémonie durant laquelle les droits et les devoirs des citoyens dans notre démocratie ont notamment été rappelés.

Les jeunes du 15^e font la fête

Les élus du Conseil de la Jeunesse du 15^e s'engagent à nouveau pour leur arrondissement, aux côtés de **Louis Latinne**, adjoint au Maire en charge de la jeunesse, et **Hector Vesproumis**, conseiller d'arrondissement. La prochaine Fête de la jeunesse se déroulera **samedi 17 juin sur le parvis de la Mairie**. Dans une ambiance festive, cette journée aux multiples animations sera ouverte à tous les jeunes du 15^e.



N°1 DU PORTAGE DE REPAS À DOMICILE

Des repas complets et équilibrés livrés chez vous

2 GAMMES AU CHOIX

- GAMME PLAISIR** : Des menus traditionnels, « comme à la maison »
- GAMME GOURMET** : Des menus haut de gamme, « comme chez le traiteur »

C'est bon de manger des repas variés et savoureux sans faire de courses ni de cuisine !

Votre agence **PARC ANDRÉ CITROËN**
01 78 09 52 30

Et aussi : ménage, téléassistance, petits travaux et assistance administrative

UN REPAS ACHETÉ = un repas offert

www.les-menus-services.com

FAMILLE

Rénovation des sanitaires du lycée Buffon

Philippe Goujon, Maire du 15^e, et Inès de Raguanel, Conseillère de Paris déléguée auprès du Maire du 15^e à l'enseignement secondaire et supérieur, ont obtenu de la Région la réfection des sanitaires du lycée Buffon, qui était demandée de longue date par la communauté éducative

Le 15^e fête la Bretagne les 13 et 14 mai prochains

Venez participer à la douzième édition de cette fête conviviale, organisée par Paris Breton avec le soutien de la Région Bretagne et de la Mairie du 15^e, le samedi 13 mai de 10h à 21h et le dimanche 14 mai de 10h à 20h sur le parvis de la Mairie. Au programme, des concerts avec des artistes bretons mais aussi irlandais. Parmi ceux-ci, Denez Prigent, figure de proue de la musique bretonne, Startijenn la référence pour les festou noz et deiz et les incontournables de la musique irlandaise. Cet événement sera également l'occasion de découvrir des artistes et des créateurs de Bretagne et de la gastronomie bretonne dans le village des exposants.

La Caisse des Écoles poursuivra ses opérations portes ouvertes jusqu'à la fin de l'année scolaire

À la demande de Philippe Goujon, Maire du 15^e, et de François Connault, conseiller de Paris délégué auprès du Maire du 15^e à la Caisse des Écoles, la Caisse des Écoles organise des opérations portes ouvertes, à l'occasion desquelles les parents sont invités à déjeuner avec leur enfant et à visiter les cantines avec la cheffe de cuisine. Le calendrier pour l'année en cours est disponible sur le site internet de la Caisse des Écoles (<https://www.cde15.fr/educatif-social/evenementiel/>). L'inscription est obligatoire au minimum 15 jours à l'avance en appelant au 01 53 68 96 68 72.



Rue aux écoles Schutzenberger

La rue Schutzenberger a été aménagée comme Rue aux Écoles - un espace piétonnisé et aménagé de façon ludique pour les enfants des écoles environnantes, en particulier les écoles Sextius Michel et Rouelle adjacentes. Dès les premiers aménagements, des ateliers ont été réalisés avec les enfants, afin de leur expliquer comment s'approprier ces espaces apaisés.



L'aide alimentaire pour les étudiants se poursuit

L'Union des Institutions Sociales, soutenue par la Mairie du 15^e, accueille les étudiants du 15^e qui rencontrent des difficultés pour se nourrir, les mardis et jeudis, de 15h à 16h. Pour se faire connaître, prendre contact au 01 57 40 70 42 ou par e-mail en écrivant à uisparis15@gmail.com

De nouvelles cours oasis dans le 15^e

Trois cours Oasis sont en prévision dans les écoles du 15^e arrondissement. Véritables îlots de fraîcheur, elles permettront de faire face aux fortes chaleurs, en plus d'incarner un support pédagogique et ludique. Après la cour de l'école maternelle Emile Zola, celles de l'école élémentaire du 50 Gutenberg puis celle de la maternelle Cépré sont programmées.



La Fête des Familles fait son retour

L'incontournable braderie des articles de puériculture aura lieu le samedi 3 juin. L'occasion pour les parents de vendre ou d'acheter poussettes, linges, et autres équipements à destination des bébés. Bonnes affaires garanties !



La Ludomouv' au parc Georges Brassens !

Une Ludomouv - ludothèque mettant à disposition des jeux et des espaces de jeux destinés aux personnes de tous âges en plein air et animée par des associations - sera installée au parc Georges Brassens du mardi 2 mai au dimanche 28 mai (ouverture mardi, mercredi, jeudi, vendredi, samedi, dimanche après-midi pendant les vacances et mercredi, samedi et dimanche après-midi en période scolaire).

L'agenda des séniors est disponible

Retrouvez-le sur le site web de la Mairie du 15^e.

Bien préparer son entrée dans l'enseignement supérieur

Le 15^e accueille près de 40 000 étudiants au sein d'une cinquantaine d'établissements post-bac, ce qui en fait le 2^e arrondissement étudiant de la capitale. Tout au long de l'année, ces écoles (commerce, communication, mode, marketing, international, sciences humaines et sociales, arts...) accueillent les lycéens lors de journées portes ouvertes. Retrouvez-les sur mairie15.paris.fr

Un enregistrement pour se protéger de la canicule

Les périodes de canicules sont à risque pour les personnes âgées, isolées ou en situation de handicap. Il est possible de vous inscrire au fichier REFLEX, sur le site Internet de la Ville ou en appelant le 3975. En cas de forte chaleur, le service assurera un service de veille des personnes vulnérables.

Salon relais info familles

Pour développer l'information afin de guider les familles dans leurs recherches de modes d'accueil pour leurs enfants de zéro à trois ans, Charlotte Desrousseaux, adjointe au Maire chargée de la famille et de la petite enfance, a décidé de lancer un salon mensuel groupant des professionnels de la petite enfance, qui seraient à la disposition des familles. Le premier se tiendra le vendredi 14 avril de 9h30 à 11h30.

L'Atelier des futurs papas pour découvrir la parentalité

Les formations, animées par Gilles Vaquier de Labaume, fondateur et gérant de l'Atelier des futurs papas depuis 2014, se poursuivent avec un atelier chaque trimestre. Les ateliers dispensent des formations qui visent à faire découvrir le rôle de père, à acquérir les bons gestes et à développer les compétences nécessaires à la parentalité.

Inauguration de la fresque « aquarium » réalisée par l'association « recycler en s'amusant »

Recycler en s'amusant propose des ateliers et anime des ateliers créatifs autour du recyclage, pour favoriser l'expression artistique et l'éducation à l'environnement. Soutenue par Philippe Goujon, Maire du 15^e et Chantal Rolgen, adjointe au Maire chargée de l'enseignement scolaire et périscolaire, une fresque a été réalisée dans l'école du 72 rue Gutenberg par les enfants. Un moyen ludique de leur apprendre la gestion des déchets et le médium qu'ils peuvent représenter ■



CULTURE

Un jour, j'étais heureux, premier roman de Frédéric Hermel

Le journaliste Frédéric Hermel, amoureux du 15^e, publie le 3 mai, chez Fayard, son premier roman.

Le 15^e, attaché à la protection de son patrimoine, appelle aux dons pour deux lieux historiques

La Ruche, située au passage de Danzig, avait bénéficié d'une campagne de don de la Fondation du Patrimoine en 2020, qui avait permis de financer la première tranche de travaux de ce bijou culturel du 15^e. Les besoins restent importants pour entreprendre les autres étapes de la **rénovation du bâtiment Fernand Léger** et justifient l'ouverture d'une autre campagne de dons.

Cette année, la Fondation du Patrimoine a lancé une campagne de financement de la **restauration de l'Atelier 11 de la Cité Falguière**, célèbre lieu immortalisé dans une peinture de Chaim Soutine en 1916. Comme pour la Ruche, les particuliers sont appelés à participer à la campagne de dons pour sa sauvegarde.



Quatre Concerts Bistrot d'ici l'été

Sous l'impulsion de **Frédéric Jacquot**, adjoint au Maire chargé de la Culture, la Mairie du 15^e s'est associée avec l'**American School of Modern Music** pour une série de huit concerts donnés par des étudiants dans des bistrots de l'arrondissement. Les prochaines dates seront :

- **Jeudi 20 avril au Dupont Café**
198 rue de la Convention
- **Jeudi 11 mai au Royal Cambronne**
2 place Cambronne
- **Jeudi 8 juin au Bistrot du Parc**
67 rue Balard

VL fêtera à nouveau la musique sur le parvis de la Mairie du 15^e

L'an dernier, des milliers de personnes s'étaient rassemblées sur le parvis de la Mairie à l'occasion de la Fête de la Musique. Un événement qui a eu un succès retentissant et qui sera renouvelé le 21 juin de cette année.



Otto10 organise un nouveau concert dans le parc Georges Brassens

L'association, qui s'était déjà illustrée en 2018, produira un concert déjanté au Parc Georges Brassens le samedi 16 septembre. À vos agendas !



La 15^e édition des Portes Ouvertes des Ateliers d'Artistes

Les 10 et 11 juin de 11h00 à 19h00 se tiendront les Portes Ouvertes des Ateliers d'Artistes du 15^e. Outre des visites dans des ateliers et des galeries ouvertes pour l'événement, une exposition aura lieu sur le parvis de la Mairie.



Une nouvelle direction au théâtre Monfort engagée pour le 15^e

Ninon Leclère et Jean-Baptiste Pasquier ont été nommés à la direction de l'emblématique théâtre du 15^e, ils poursuivront l'objectif d'un ancrage local de l'établissement. Ils souhaitent créer des synergies avec le quartier des Périchaux et le parc Georges Brassens à proximité, poursuivre les collaborations avec la médiathèque Yourcenar, et ouvrir le théâtre au jeune public et à l'international ■



Réaliser qu'un proche âgé a besoin d'une prise en charge en maison de retraite est un moment important. Maisons de Famille Villa Lecourbe, spécialiste de l'accompagnement personnalisé pour personnes âgées, peut vous aider dans cette démarche.

Un accompagnement personnalisé au service du bien vivre

À chaque admission, un projet et une prise en charge personnalisée sont établis en fonction des habitudes de vie du futur résident.

Les équipes de Maisons de Famille Villa Lecourbe se reposent sur un socle d'expertises médicale et thérapeutique pour proposer un accompagnement s'appuyant sur des approches non-médicamenteuses et des techniques douces afin de maintenir le degré d'autonomie du résident tout en valorisant ses capacités.

Pour toute information complémentaire, contactez Maisons de Famille Villa Lecourbe



Maisons de Famille Villa Lecourbe - 01.72.36.11.00
286, Rue Lecourbe - 75015 Paris

LES FENÊTRES AVEYRONNAISES



Les Fenêtres Aveyronnaises ont acquis une solide réputation depuis leur installation à Paris il y a près de douze ans.

Spécialisés dans la fabrication sur mesure de fenêtres en bois, en PVC et en aluminium, ainsi que des volets et des stores bannes, leur savoir-faire traditionnel et leurs techniques de fabrication artisanales sont à l'origine de leur succès.

Les menuiseries qu'ils produisent sont toutes fabriquées en Aveyron, gage de qualité et de durabilité. Les clients de l'entreprise sont en mesure de personnaliser chaque détail de leurs menuiseries, pour des projets de construction neuve ou de rénovation. L'entreprise s'attache à offrir un service client de qualité, en accordant une attention particulière aux besoins et aux attentes de chaque client.

Les Fenêtres Aveyronnaises sont un choix de confiance pour ceux qui recherchent des fenêtres en bois, en PVC ou en aluminium de qualité supérieure, ainsi que des volets et des stores bannes, esthétiques et durables. Les clients apprécient particulièrement le soin apporté à chaque détail, ainsi que le caractère unique de chaque réalisation.



01 42 59 09 33

lesfenetresaveyronnaises@gmail.com

NOUVEAU DANS VOTRE QUARTIER



COULEURS DE PARIS

Implantés dans le 15^e arrondissement depuis 2015, notre équipe est heureuse de vous présenter son nouveau Showroom **COULEURS DE PARIS**, spécialisé dans la décoration intérieure.

Fort de notre expérience dans le domaine des travaux intérieurs, nous proposons conseils et services aux professionnels comme aux particuliers. **COULEURS DE PARIS** est **LA SOLUTION** pour tous vos projets.

Parquets, papiers peints, carrelages, corniches, stores, béton ciré, peintures et biens d'autres produits vous attendent en magasin.

OÙ NOUS TROUVER :

82 avenue de Breteuil 75015 Paris
157 avenue de Suffren 75015 Paris

☎ 01 43 06 36 36

☎ 06 99 25 36 36

📱 @couleursdeparis15

Little
Greene
- PARIS & PARIS -

BTB
tapis benoit

chêne de l'est®
Parquets de fabrication Française
La nature à vos pieds

PERROT
& CIE
MAISON FONDÉE EN 1858
SPECIALISTE DE SOLS ET PEINTURES



ORAC
DECOR

Soliso

CARODECO
CARRERAUX CIMENT - TERRAZZO - ETC...

CASAMANCE
GROUP

Couleurs d'Artan

TRIBUNES LIBRES DES GROUPES POLITIQUES



La Ville de Paris organise jusqu'au 28 mai une consultation non pas sur le principe, déjà acté par l'exécutif parisien, mais sur les modalités de mise en œuvre d'une voie du boulevard périphérique réservée au covoiturage, aux transports collectifs et aux taxis, pendant les Jeux Olympiques et Paralympiques de l'an prochain, qui sera ensuite pérennisée.

Ni la Région Ile-de-France, qui a organisé en 2021 une consultation des usagers du périphérique d'où il ressortait que 90% étaient opposés à la fermeture d'une voie, ni les élus locaux, ni les habitants des petite et grande couronnes n'ont été associés à cette décision, alors même que le périphérique est emprunté chaque jour par plus d'un million de véhicules dont 22 % sont immatriculés à Paris, 48% en petite couronne et 30% en grande couronne...

Les conséquences d'une telle décision, brutale et non concertée, seront importantes : la congestion inévitable du périphérique et des six autoroutes qui y mènent aura pour conséquence l'augmentation de la pollution de l'air et des nuisances sonores que devront supporter les 200.000 Parisiens vivant en bordure du périphérique, ainsi que les dizaines de milliers de Franciliens bordant et le périphérique et les autoroutes franciliennes.

Les difficultés pèseront également sur les échanges économiques, non seulement parisiens mais également franciliens.

Les élus « Changer Paris » ont pourtant porté de multiples propositions en 2019 dans le cadre d'une Mission d'Information et d'Evaluation dédiée : études d'impact, concertation avec toutes les parties

prenantes, expérimentation du dispositif pendant six mois, interdiction des poids lourds en transit, lancement d'études sur la couverture des tronçons du périphérique en tranchée, installation d'écrans acoustiques, etc.

Faute d'avoir été écoutés, nous demandons que le projet soit reporté à 2030, date d'ouverture de la ligne 15 du Grand Paris Express et que la concertation s'engage avec les communes, la région, la Métropole du Grand Paris et l'Etat, mais aussi l'autorité organisatrice des transports, seule à même de proposer une offre structurée de covoiturage et un renforcement de l'offre de bus pouvant compenser les difficultés d'accès au cœur de l'Ile-de-France liées à la fermeture d'une voie de circulation.



Lors du dernier Conseil de Paris, la première promotion de l'Assemblée citoyenne a eu l'opportunité de présenter ses 18 mois de travaux et de voir ses trois vœux adoptés à l'unanimité. Cette instance de participation, créée en octobre 2021, témoigne une nouvelle fois de la volonté de la Maire de Paris de renforcer notre pacte démocratique et d'associer les Parisiennes et les Parisiens à la construction des politiques publiques. Nous saluons cet outil d'expression citoyenne et le succès de ses travaux. Formés à des compétences citoyennes et au fonctionnement des institutions parisiennes, ces 100 citoyens se sont réunis plus d'une quarantaine de fois pour rencontrer des élus, des représentants

de directions opérationnelles de la Ville, des membres d'autres instances participatives et des experts. Trois vœux ont été formulés à la suite de ces travaux : le premier comportant des recommandations pour faciliter l'accès à la lecture dans le cadre du renouvellement du Plan Paris Lecture, le deuxième visant à simplifier les parcours d'aide à la rénovation énergétique privés et le troisième devant alimenter le futur « Code de la Rue », pour pacifier et fluidifier l'espace public.

L'Assemblée citoyenne est composée de 100 membres tirés au sort, représentatifs de la sociologie parisienne en terme de genre, âge, arrondissement et de

niveau de diplôme. Elle fait entendre directement la voix des Parisiennes et des Parisiens et leur permet de participer à la fabrique de notre action municipale.

Nous apportons toutes nos félicitations aux membres de l'Assemblée citoyenne pour leur travail de grande qualité, démontrant encore de l'intérêt d'associer directement les citoyens à la construction des politiques publiques. Nous assurons d'ores et déjà la prochaine promotion de tout notre soutien dans leurs travaux.

Retrouvez l'espace d'expression
des groupes politiques sur mairie15.paris.fr

Les avancées obtenues par le groupe Les Écologistes pour un Plan Local d'Urbanisme de rupture

Pour adapter Paris au dérèglement climatique, aux vagues de chaleur à 50° degrés et rendre accessible à toutes et tous des logements dignes et abordables, nous avons obtenu :

- ▶ une hauteur maximale de 37 m pour les tours,
- ▶ plus aucune création de bureaux à l'ouest et au centre de Paris,
- ▶ plus aucune nouvelle construction en béton,
- ▶ une zone de non constructibilité aux abords du périphérique et zéro immeuble-pont,
- ▶ la protection de la petite ceinture pour une vraie promenade de biodiversité,
- ▶ chaque parcelle au-dessus de 150 m² devra inclure jusqu'à 65% de pleine terre au sol,
- ▶ objectifs de 40% de terres perméables et 300 nouveaux hectares d'espaces verts d'ici 2040, préservation des cœurs d'îlot,
- ▶ l'interdiction de nouveaux meublés touristiques,
- ▶ l'obligation de 50% de logements sociaux à partir de 500m² de construction de logements dans les zones très déficitaires,
- ▶ l'interdiction des dark kitchen et dark stores.
- ▶ Dans le 15^e, nous avons obtenu :
- ▶ le reclassement en Espace Boisé Classé du parvis de la Tour Eiffel,
- ▶ la création d'une réserve pour équipement (Culture, ESS, Maison des associations) au 106 rue Brancion,
- ▶ le classement en zone urbaine verte du Parc Suzanne Lenglen (hors terrains de sport).

Aminata Niakaté, Thibaut Bragé et Arthur Wolff – Elu.e.s du Groupe des Écologistes du 15^e

Redonnons aux Parisiens le cadre de vie qu'ils méritent !

Collecte des déchets non assurée, saleté des rues, prolifération des rats, organisation erratique des travaux, conditions de circulations anarchiques, manque d'entretien de la voirie, abattage d'arbres, absence d'entretien des espaces verts, incivilités... Tous ces sujets relèvent directement de la compétence et de la responsabilité de la ville de Paris. Malgré un budget général de 10 milliards d'euros, l'augmentation de la taxe foncière et l'explosion de la dette de la Ville, le résultat n'est toujours pas au rendez-vous. Tout cela conduit aujourd'hui à l'expression d'un sentiment largement

partagé d'une ville en perte d'attractivité et dont les politiques publiques menées n'atteignent pas les objectifs fixés. Paris est devenue difficile à vivre pour ses habitants qui la quittent désormais massivement. 123 000 Parisiennes et Parisiens sont partis en dix ans. La dégradation de la qualité de vie est l'un des échecs majeurs de la Maire de Paris. Après bientôt dix ans de mandat, nul n'aurait l'audace de réfuter ce constat. Pourtant, l'exécutif municipal accuse tantôt l'État, tantôt la Région, ou tantôt la préfecture de police comme responsables de ses multiples dérives.

Il est temps pour la Ville d'assumer ses responsabilités et de redonner aux Parisiennes et aux Parisiens le cadre de vie qu'ils méritent. Nous le constatons sur le terrain, il y a une forte attente des habitantes et des habitants à recouvrer la qualité de vie à laquelle ils aspirent. Il y a urgence à agir mais cela ne sera possible que par un changement radical de méthode.

Catherine Ibled
David Amiel
Faut Berete

Retrouvez l'espace d'expression des groupes politiques sur mairie15.paris.fr



publié-restaurant

Une alternative au Viager

Le Viager Mutualisé, une solution qui permet aux seniors d'obtenir des liquidités rapidement tout en restant vivre chez eux.

Le Viager Mutualisé : une solution de confiance

Dans le contexte actuel, il est difficile pour les seniors d'envisager sereinement leur avenir. L'objectif du Viager Mutualisé, est de convertir leur patrimoine immobilier en capital afin d'aborder leurs vieux jours en toute sérénité ou d'anticiper leur succession.

Un concept gagnant-gagnant

Le principe du Viager Mutualisé se différencie du viager traditionnel sur deux points fondamentaux :

Tout d'abord, les acheteurs ne sont plus des particuliers mais des investisseurs institutionnels (des caisses de retraite, des mutuelles, des institutions de prévoyance ou encore des compagnies d'assurances). Ceux-ci investissent dans l'immobilier et n'ont aucune vocation à habiter dans les logements.

De plus, le vendeur profite ici d'un capital global immédiat, rappelle Louis Botherel, fondateur de BLG Patrimoine. « On parle de viager mais en réalité, cette opération s'apparente plus à un démembrement de propriété ou à une vente comptant avec réserve de droit d'usage et d'habitation. »

Le maintien à domicile, un enjeu prioritaire

À travers cette solution, notre volonté est de rendre du pouvoir d'achat aux retraités. Pour nos aînés, le maintien à domicile est un enjeu prioritaire : 94 % d'entre eux souhaitent pouvoir rester dans leur logement le plus longtemps possible. Notre conviction est de transformer le patrimoine des seniors en liquidités leur permettant de vivre leur retraite sans tracas et de préparer sereinement leur succession.

Préparez sereinement votre transmission

L'allongement des durées de vie et la complexité des situations familiales actuelles rendent les problématiques de transmission plus délicates. Il peut paraître opportun pour les parents d'effectuer



le partage de tout ou partie de leur patrimoine de leur vivant de manière à préserver leurs descendants dans un contexte traumatique de deuil. Ainsi, donner de la liquidité à son patrimoine immobilier devient un facilitateur de dénouement de ces situations. De plus, la transmission de liquidités issues du patrimoine immobilier est confortée par des abattements fiscaux favorables.

Les donations permettent ainsi une redistribution du patrimoine depuis les générations à la retraite vers les jeunes générations alors que les héritages sont de plus en plus souvent perçus intra-seniors.

Un accompagnement personnalisé, expert et éthique avec vos interlocuteurs

Spécialistes de la transaction en Viager sur la région parisienne, Louis Botherel et Hugo Lamberdière vous proposent un conseil adapté à votre situation, avec empathie, transparence et discrétion. Ils vous accompagneront de l'expertise du bien à la signature de l'acte définitif en passant par toutes les démarches juridiques et administratives. Louis et Hugo se sont rencontrés lors de leurs études universitaires où ils se sont découverts un réel intérêt d'apporter des solutions adaptées aux seniors.

Louis BOTHEREL

06 17 16 82 85

l.botherel@blg-patrimoine.fr



« Toujours à la recherche des meilleures solutions afin de conseiller au mieux mes clients selon leurs situations et objectifs patrimoniaux, le Viager est pour moi la solution permettant à nos aînés de rester sereinement chez eux en augmentant leur pouvoir d'achat, d'anticiper des successions qui peuvent être compliquées, et parfois d'optimiser leur fiscalité, le tout dans un cadre sécurisé et encadré. Mon souhait est de mettre mes connaissances et mon expérience du marché immobilier au service des seniors et de leur bien-être. »

Hugo LAMBERDIÈRE

06 10 40 46 53

h.lamberdiere@blg-patrimoine.fr



« Le contact avec les personnes âgées m'est apparu comme une évidence. Permettre aux personnes qui ont participé au développement de notre société de vieillir sereinement est primordial. Le Viager est pour moi la solution qui permet de leur redonner de la liquidité. Mes années d'expérience dans ce domaine m'ont permis de voir les retraités libérés d'un poids économique et qu'ils retrouvent une sérénité financière est pour moi la plus belle des récompenses. »

BLG Patrimoine

Tél. : 01 70 69 66 19

www.blg-patrimoine.fr



Transaction - Gestion - Location - Viager



**FRED
ēLION**
IMMOBILIER

- Quelle est la valeur de votre bien en 2023 ?

Réalisez votre estimation en
2 clics en scannant le QR code



Pour une estimation précise et détaillée,
bénéficiez d'une évaluation offerte et
confidentielle sur rendez-vous.

FREDēLION Convention

234 rue de la Convention, 75015 Paris
01 45 32 40 40 - convention@fredellion.com

FREDēLION Sèvres-Lecourbe

48 rue Lecourbe, 75015 Paris
01 85 61 85 61 - sevres.lecourbe@fredellion.com