



**Rencontre fournisseurs
du 16 mai 2023
Secteur du Bâtiment**

Intervenants

DIRECTION DES FINANCES ET DES ACHATS (DFA)

- **Diane COHEN** : Cheffe du Service Achats Travaux de Bâtiments (SA4)
- **Quentin ORDONEZ**: Responsable du Bureau des Marchés Travaux de Bâtiments
- **Marion THOMAS**: Experte SPASER et achats économiquement responsables (Pôle Achats Responsables)

DIRECTION DE LA JEUNESSE ET DES SPORTS (DJS)

- **Laurent CORBIN** : Chef du Service de l'Équipement
- **Nessrine ACHERAR** : Adjointe au chef du service de l'Équipement

DIRECTION DU LOGEMENT ET DE L'HABITAT (DLH)

- **Caroline LETURCQ** : Cheffe du Bureau de la Conduite d'Opérations

DIRECTION CONSTRUCTIONS PUBLIQUES ET ARCHITECTURE (DCPA)

- **Emmanuel MARTIN** : Directeur Adjoint
- **Virginie KATZWEDEL** : Cheffe du Service des l'Architecture et de la Maîtrise d'Ouvrage
- **Nathalie CHAZALETTE** : Cheffe de la Mission Passerelle Transition Ecologique
- **Jean-Yves PIGNAL** : Chef du service pilotage innovation méthodes

Sommaire

01 La commande
publique
parisienne

02 Bilan
2022

03 Programmation
Opérations Travaux
2023-2024

04 Comment répondre à
nos consultations ?

05 Questions/
Réponses

01

La commande publique parisienne

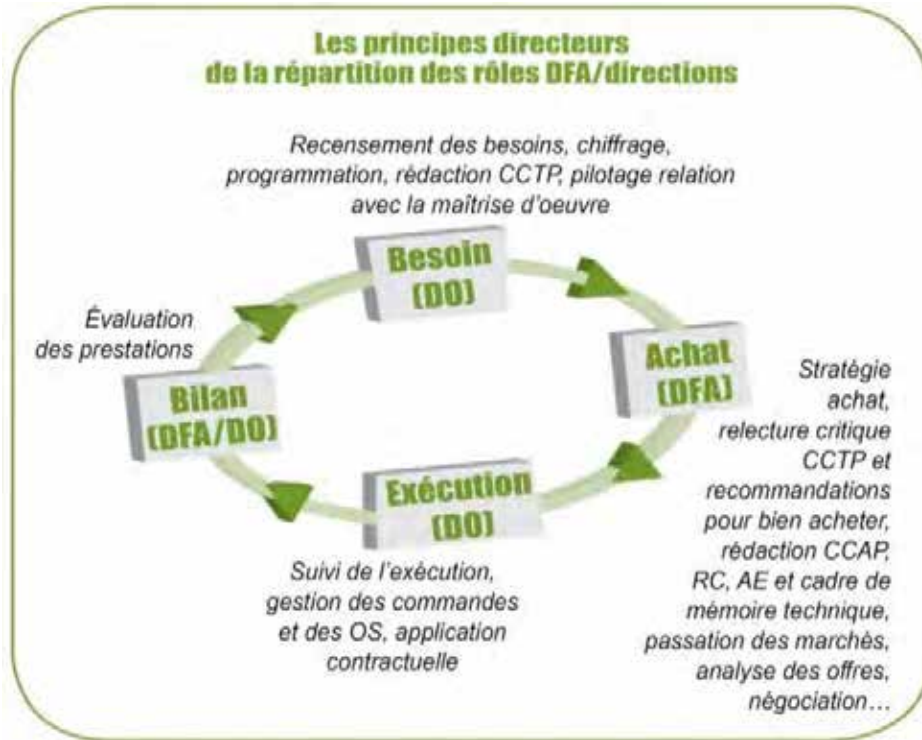
Organisation des achats au sein de la Ville de Paris

Une fonction achats centralisée

Direction des finances et des achats



Les acteurs de la commande publique parisienne



La direction des finances et des achats, **partenaire** des directions de la Ville de Paris

✓ **les besoins récurrents**

✓ **les opérations spécifiques** dès

- 500 k€ pour la DCPA
- 90 k€ pour les autres directions

La commande publique parisienne – chiffres clés

En quelques chiffres clés



1,4 milliards d'euros
d'achats par an



81% de PME
dans le portefeuille
fournisseurs de la Ville



73% des marchés avec
dimension
environnementale

23 jours de délai de
paiement moyen de nos
fournisseurs

40% du montant des
achats adressés à des PME

plus de 600 000 heures de
travail (377 ETP) réservées
dans nos marchés aux personnes
éloignées de l'emploi **pour un**
retour qualitatif et pérenne

Politique achat de la Ville de Paris

Objectifs clés

Développer les relations fournisseurs en amont (innovation, ouverture à la concurrence)

Fournir des prestations de qualité aux directions et réaliser des économies d'achats

Intégrer le développement durable selon le Schéma parisien de la commande publique responsable

Faciliter l'accès de tous aux marchés de la Ville (PME, ...)

**MIEUX
ACHETER
POUR LA
VILLE**



Le schéma parisien de la commande publique parisienne 2022-2026

Actions relatives à la sous-traitance



Sensibiliser les nouveaux-elles titulaires à la sous-traitance auprès de PME et structures de l'ESS

Communiquer auprès des PME et structures de l'ESS sur la co- et sous-traitance comme modalité d'accès à la commande publique

Lutte contre la précarité et contre les dérives de l'économie de plateforme : vigilance sur les conditions de cette sous-traitance

Informier les opérateurs économiques des possibilités de co-traitance et de sous-traitance avec les structures de l'inclusion

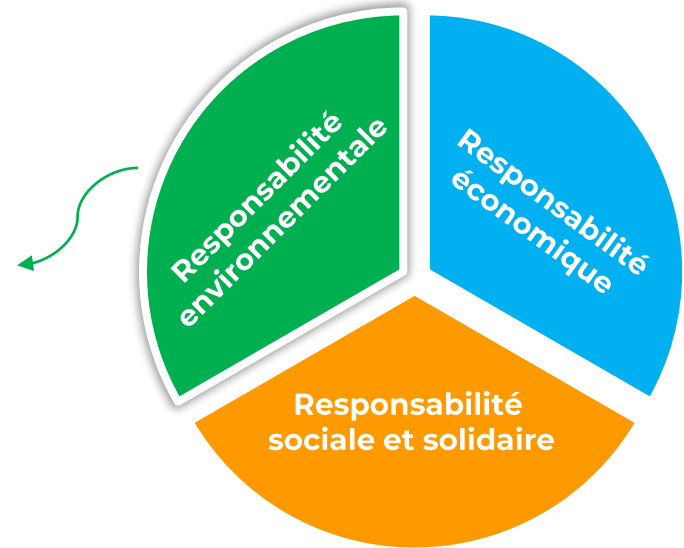
Le schéma parisien de la commande publique parisienne 2022-2026

Actions relatives à l'économie circulaire pour le bâti et les travaux publics

Intégrer des clauses et critères de sélection en faveur de l'économie circulaire : matériaux biosourcés, chantiers à faibles nuisances, préservation de la biodiversité, valorisation des matériaux, gestion des déchets de chantiers, etc

Intégrer l'économie circulaire dès la définition des besoins : utilisation d'éco-matériaux pour la conception des bâtiments, multi-usages et adaptation des bâtiments au changement climatique

Généraliser les marchés de déconstruction pour favoriser la récupération de matériaux au-delà des exigences réglementaires



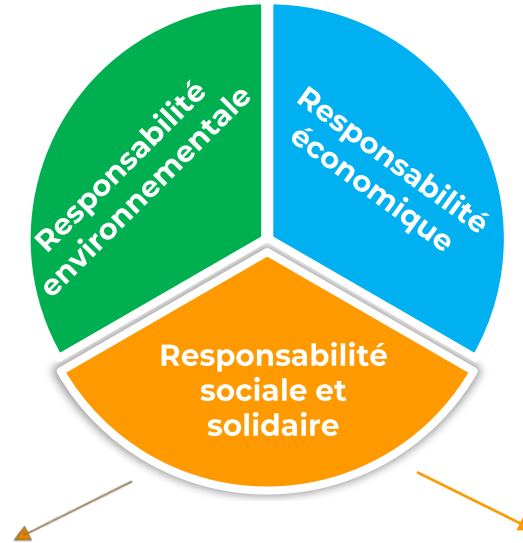
Le schéma parisien de la commande publique parisienne 2022-2026

Actions relatives à l'insertion et à la conduite responsable des entreprises

Conduite responsable des entreprises

Poursuivre la vigilance sur le travail dissimulé et le dumping social, notamment par la détection des offres anormalement basses.

Développer les dispositions visant à améliorer les conditions de travail des salarié.e.s des entreprises titulaires



Insertion

Diversifier les segments d'achats porteurs d'une clause sociale d'insertion afin de varier les métiers proposés.

Développer l'utilisation de critères de sélection relatifs à la qualité des parcours d'insertion

Les grands principes de la commande publique

La charte de déontologie Achats de la Ville de Paris

Une **charte de déontologie achats** pour permettre aux acheteurs de développer des relations transparentes avec les fournisseurs

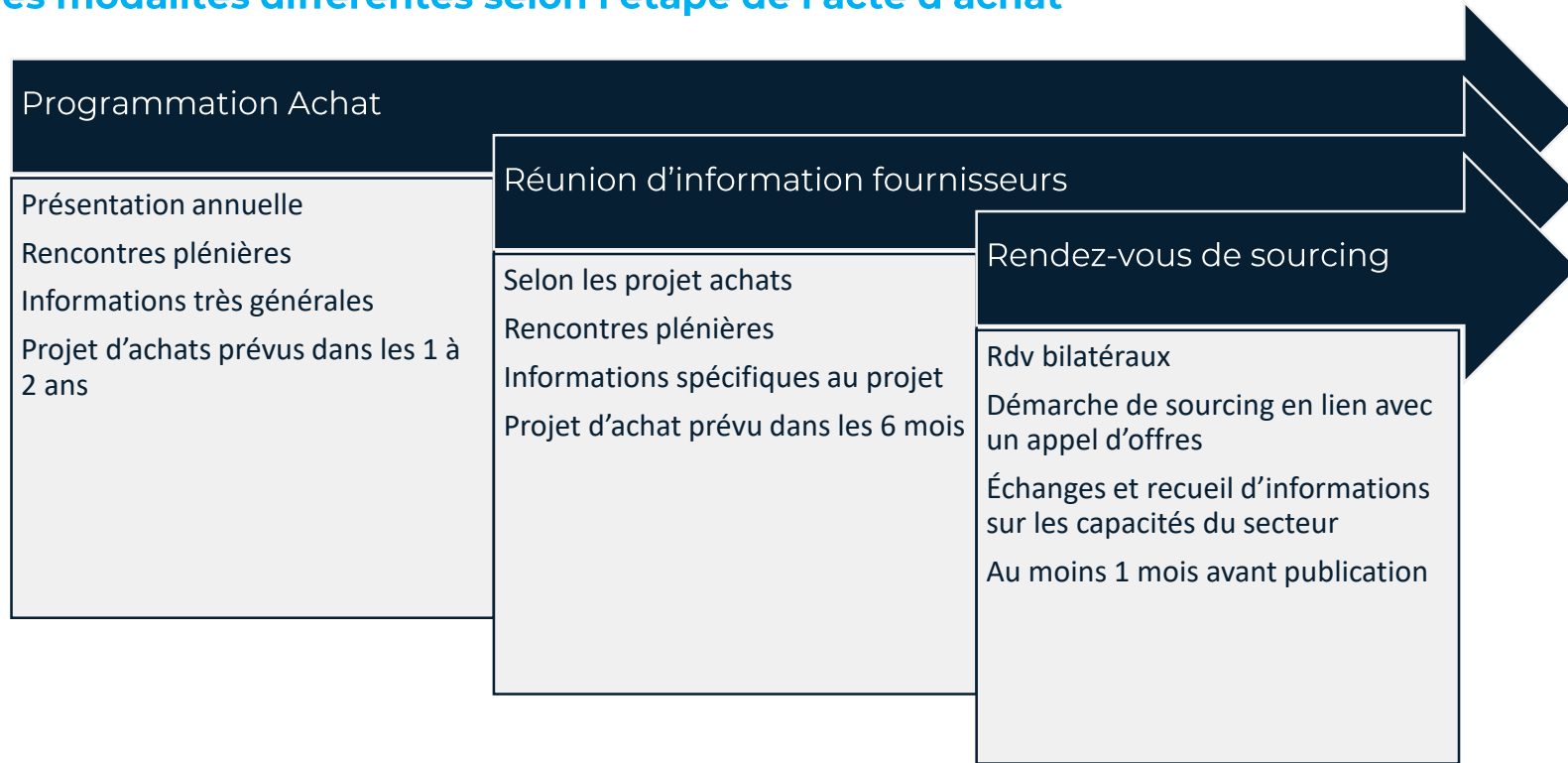
Des rencontres fournisseurs doivent respecter les **grands principes de la commande publique** et les règles déontologiques de l'achat



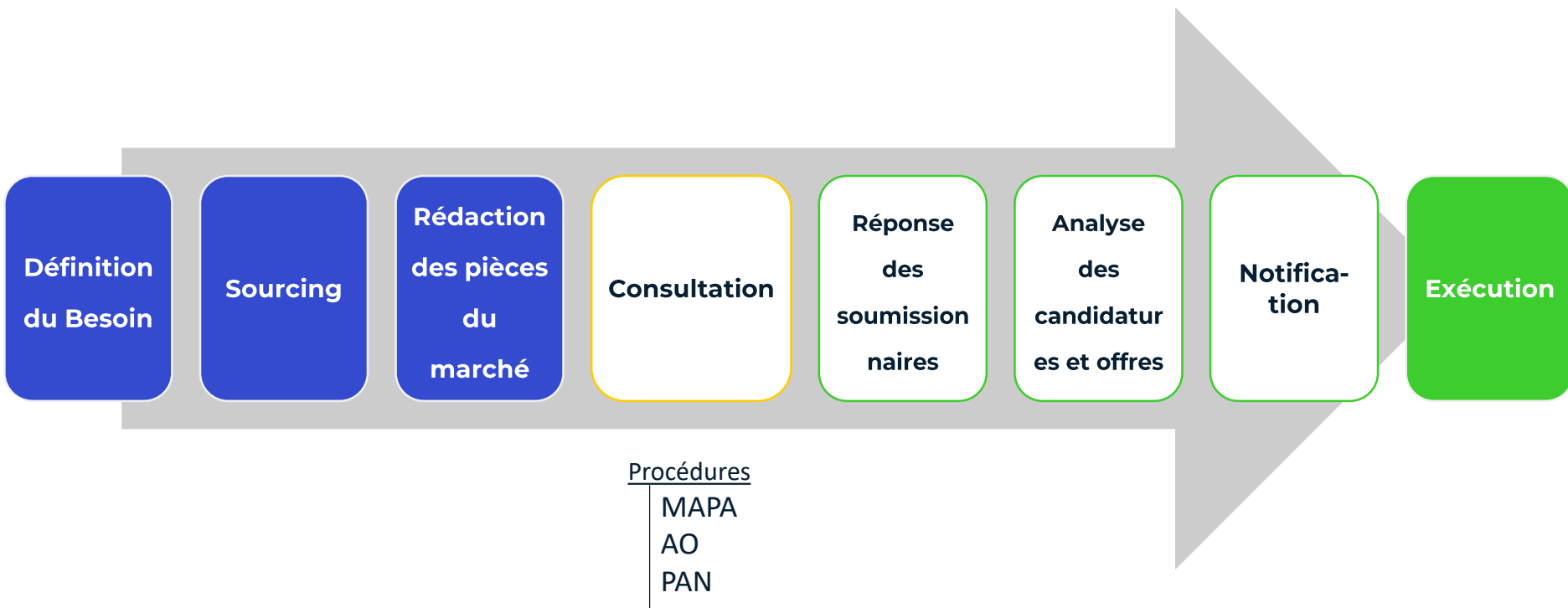
<https://www.paris.fr/pages/achats-et-marches-publics-3526#la-politique-fournisseur>

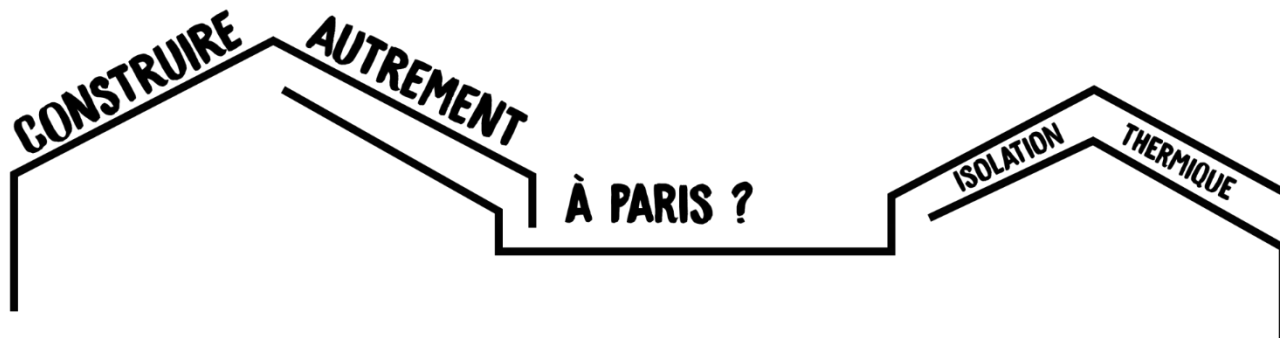
Nos échanges avec les opérateurs économiques

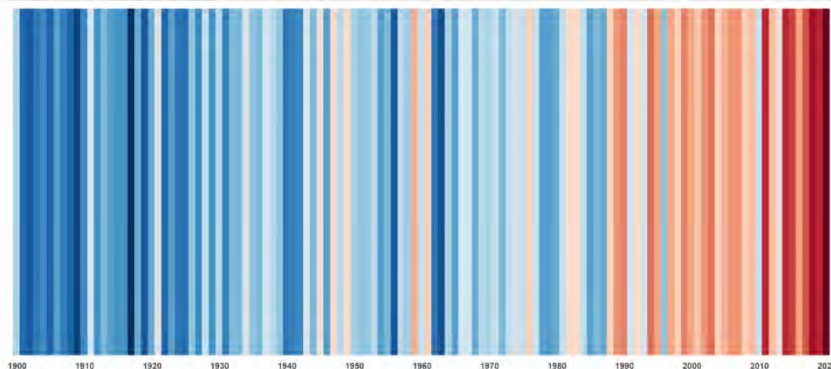
Des modalités différentes selon l'étape de l'acte d'achat



Les étapes d'une procédure d'achat public







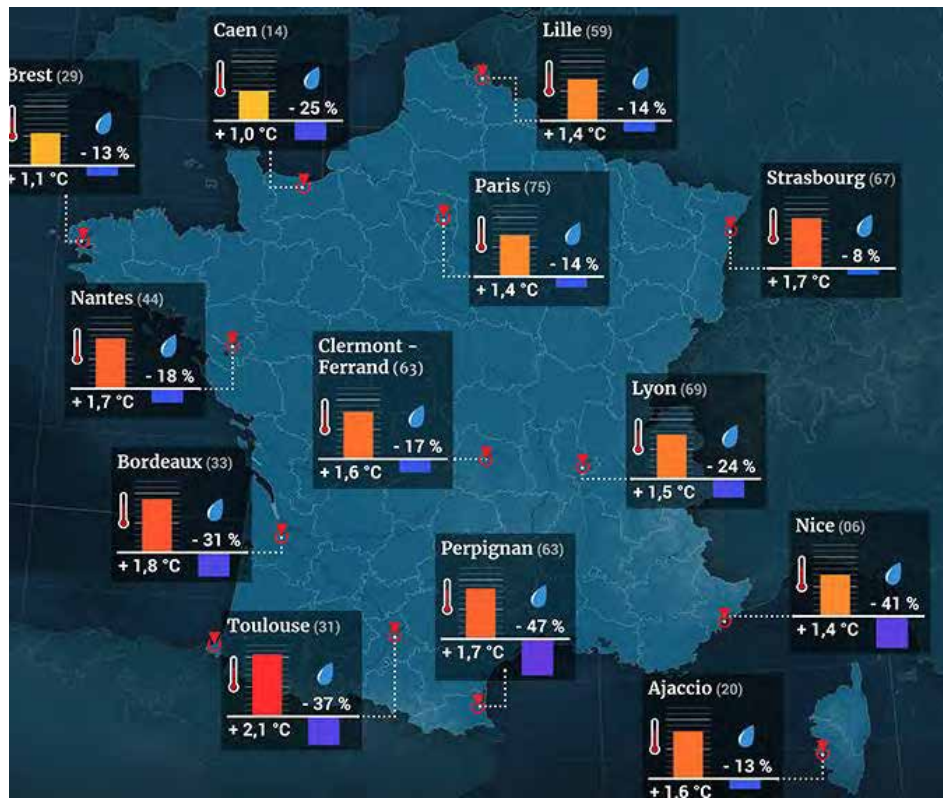
Evolution de la température par année depuis 1900
Paris (75) : de 10 °C à 14,3 °C



Choisissez une station météo : 75 - Paris



Ce graphique – WARMING STRIPES -
représente l'évolution de la température
moyenne annuelle à Paris depuis 1900



Anomalie de températures et déficit de précipitations*

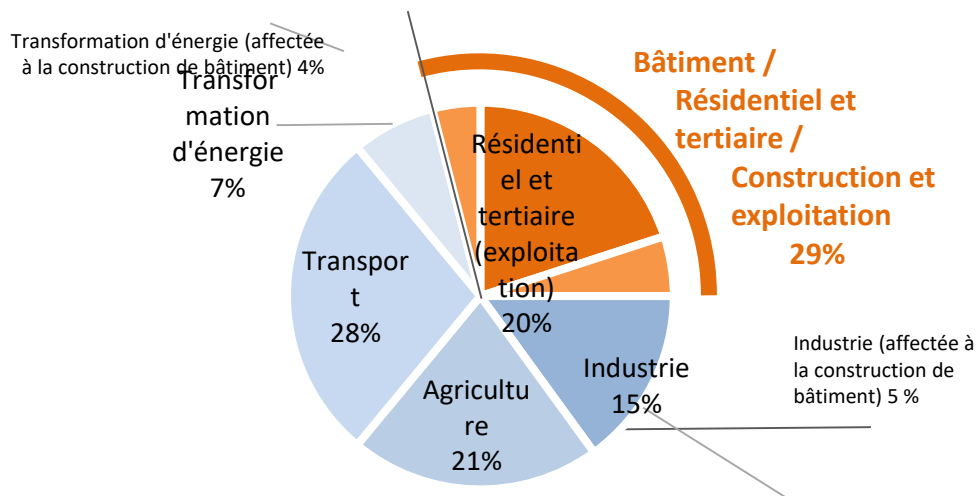
*références 1991-2020

LE CLIMAT DE 2022
DANS NOS VILLES

METEO FRANCE



EN France , le bâtiment, la plus forte empreinte carbone



Source : RBR 2020 – Plan Bâtiment Durable 2020-2050
Analyse ARTELIA

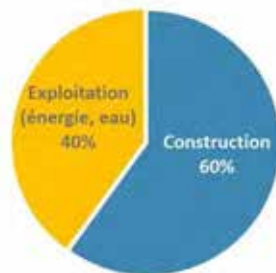
Le secteur du bâtiment = 1/3 des émissions de gaz à effet de serre en France, soit 150Mt de CO² dont 100 Mt CO² pour le parc existant et 50 Mt CO² pour les produits de construction
L'isolation est un levier essentiel pour réduire l'empreinte carbone des bâtiments.

A Paris, le secteur du bâtiment représente 20% des émissions de gaz à effet de serre (27% en France)

Source : Agence Parisienne du Climat - APC

1 m² de bâtiment neuf construit = 1,5 tonnes de CO₂ sur 50 ans

source BBKA



Répartition du poids CO₂ de l'acte de construire
Résultats du test HQE Performance pour l'échantillon 2013-2013 bureaux et logements collectifs

Ciment = 5% des émissions de gaz à effet de serre dans le monde

150 tonnes de ciment coulés dans le monde par seconde

Si l'industrie du béton était un pays, elle serait le 3eme plus grand émetteur dans le monde après la Chine et les États-Unis

HUB
DES PRESCRIPTEURS
BAS CARBONE

Brief de Filière Biosourcés
Les messages clés

ifpeb carbone 4

Les maîtres d'ouvrage et entreprises générales

Merci au CSTB



Les maîtres d'œuvre



Matériaux biosourcés

Trajectoire SNBC

Afin d'atteindre la neutralité à l'échelle de la France, deux leviers doivent être combinés :

- ▶ La **réduction massive des émissions carbone** émises par les différents secteurs d'activités :

Une division par

6

des émissions par rapport à 1990 à l'échelle nationale.

Une réduction de

85%

des émissions liées aux matériaux

- ▶ L'**augmentation des puits de carbone** assurée par les forêts, les sols et les produits bois, pour compenser les émissions.

En 2050, la forêt et les produits bois représenteront

65%

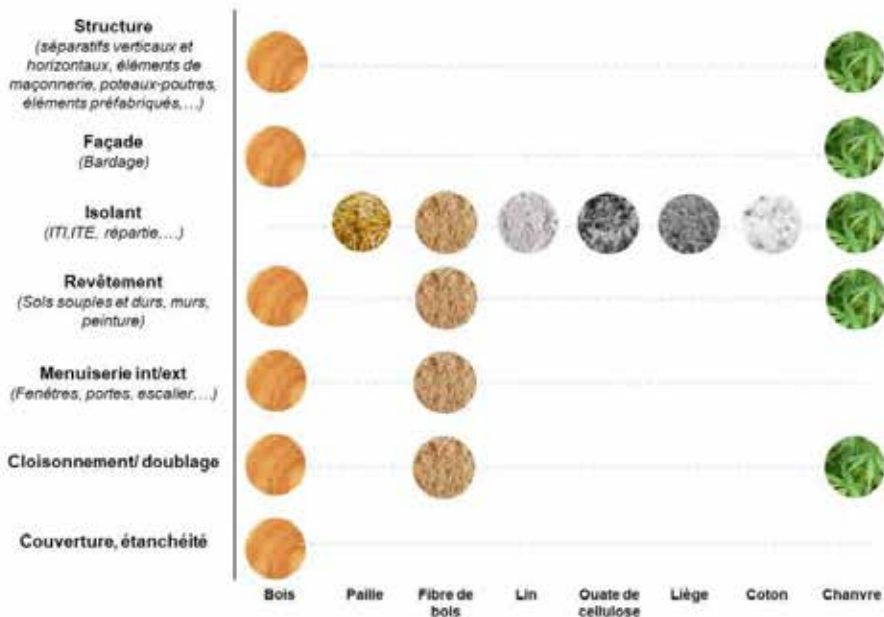
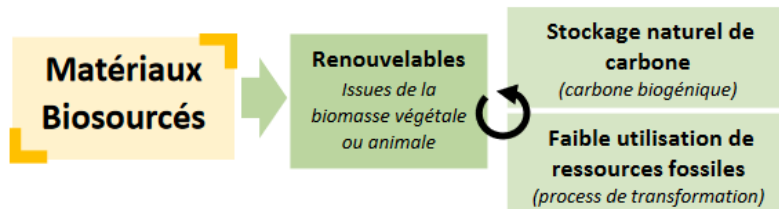
des puits carbone de la France

La production des produits bois à longue durée de vie doit être multiplié par

3

entre 2015 et 2050

Nota: La SNBC intègre dans le stock carbone issus des produits et matériaux uniquement la ressource bois. Les autres biosourcés (fibres) n'étant pas comptabilisés.



Les matériaux à base de biosourcés se retrouvent dans tous les lots de la construction

Au sein d'une catégorie de matériaux, lorsque l'on compare les matériaux biosourcés aux autres matériaux d'une même catégorie nous observons des gains avec un **ordre de grandeur général de gain carbone de - 60%**.

Quelques exemples⁽¹⁾:

- Fenêtres/ Portes fenêtres en bois aluminium : - 26% (Entre 20 et 40 kgCO₂e/UF)
- Revêtements de sols durs / Parquet : -44% (Entre 10 et 15 kgCO₂e/UF)
- Plancher/ Bois : -95% (Entre 80 et 100 kgCO₂e/UF)
- Isolants ITI ⁽²⁾: /Fibre de coton : +7% (Entre 0,1 et 0,3 kgCO₂e/UF)
- Isolants ITI⁽²⁾/ Fibre de lin - Laine de chanvre : -79% (Entre 1,2 et 1,7 kgCO₂e/UF)
- Isolants en vrac⁽²⁾/ Ouate de cellulose : -72% (Entre 0,5 et 0,7 kgCO₂e/UF)

Prenant en compte les deux effets climat (substitution et séquestration), la **SNBC fait le choix d'une mobilisation massive de matériaux biosourcés** pour l'atteinte de nos objectifs climat.

Extrait Brief de filière : biosourcés les messages clés

https://www.ifpeb.fr/wp-content/uploads/2021/06/IFPEB-Carbone-4_Messages-cles_Brief-Filiere-Biosource-VF-1.0_VF.pdf

Des spécificités techniques à prendre en compte pour une mise en œuvre optimale

Les éléments ci-dessous reprennent quelques grandes caractéristiques des biosourcés les différenciant de leurs homologues conventionnels :



Déphasage thermique

Un déphasage élevé permettant de ralentir les transferts de chaleur, participant au confort d'été.
⇒ Participe au confort d'été



Comportement au feu

Une compacité forte qui leur confère une bonne résistance au feu
Une masse de combustible importante susceptible d'aggraver un incendie.
⇒ Une complexité dépendant de la hauteur des bâtiments



Capacité hygrothermique

Une capacité de certains biosourcés à absorber ou à rejeter l'énergie pour préserver le confort thermique du bâtiment.
Exemple: les murs en béton de chanvre permettent de réduire jusqu'à 70% le besoin en chauffage dans le cas d'un bâtiment très performant thermiquement.⁽¹⁾
⇒ Un rôle de « tampons hydriques »



Sensibilité à l'humidité

Nature putrescible pouvant les rendre vulnérables face à de mauvaises conditions de gestion de l'eau et de vapeur d'eau
⇒ Une gestion de l'humidité en conception et réalisation



Régulateur d'humidité

Une perméabilité des isolants biosourcés à la vapeur d'eau.
⇒ Une limitation du risque de dégradation du bâti existant



Acoustique

Une densité du bois plus faible que le béton, nécessitant un traitement acoustique spécifique en cas de construction bois
⇒ Des complexes plus épais pour répondre aux objectifs acoustiques en construction bois

Extrait Brief de filière : biosourcés les messages clés

https://www.ifpeb.fr/wp-content/uploads/2021/06/IFPEB-Carbone-4_Messages-cles_Brief-Filiere-Biosource-VF-1.0_VF.pdf

(1) CEREMA, Construire en Chanvre Île-de-France, Gatichanvre et BioBuild Concept

Fabrication, transport, mise en œuvre
et réemploi/recyclage
en mobilisant le **minimum d'énergie grise**

ISOLATION BAS CARBONE

En HIVER : Diminuer les déperditions
énergétiques en conservant le
maximum de chaleur à l'intérieur du
bâtiment en hiver – objectif confort
et baisse des consommations
énergétiques



En ÉTÉ : Éviter la surchauffe du
bâtiment en limitant la pénétration
de la chaleur extérieure et en
préservant la fraîcheur intérieure –
objectif : confort passif et frugal lors
des épisodes de canicule



Diminuer la part des émissions de gaz à effet de serre du
secteur du bâtiment (travaux et exploitation)

Les isolants biosourcés : quelques éléments de contexte

33 millions

de m² mis en
œuvre en 2021
(2020 – chiffres AICB)

11 %

du marché de
l'isolation *(2019
– chiffres AICB)*

+138 %

Croissance en
volume 2016 –
2020



975 000 t éqCo2 stocké
depuis 2016

- 620 000 m² de bureaux ou
- 8,7 milliards de km en voiture moyenne

Panneaux
rigides et
semi-rigides
Vrac



Cadre normatif :

- Une majorité d'isolants sous Avis Technique ou Atex (Appréciation Technique d'expérimentation)
- Pour la filière ouate de cellulose : une norme produit et un DTU sur l'isolation de combles perdus
- Pour les isolants à base de fibres de bois : une norme produit

Karibati – SCOP SARL à capital entièrement français | www.karibati.com

LES JEUDIS DE L'ÉCOCONSTRUCTION

Un temps dédié aux architectes, entreprises, maître d'ouvrages, écoles... qui permet de mettre en valeur des opérations de rénovation climatique exemplaire et de présenter des matériaux bio-sourcés, géo-sourcés, bas carbone qui s'inscrivent dans la transition écologique du bâti, dans le respect des objectifs du plan climat.



Isolation Thermique d'une toiture-terrasse en verre cellulaire

● 24 février 2023

Réalisation d'une opération d'isolation thermique d'une toiture-terrasse de l'école maternelle «Victor Aucot» 1019, Boulevard Voltaire, Paris, dans le 11ème arrondissement de Paris. Le projet a...



Isolation Thermique Extérieure en liège expansé

● 21 février 2023

Réalisation d'une opération d'isolation thermique par l'extérieur de l'École Plat en 2021, 36 rue Plat dans le 20ème arrondissement de Paris.

Le projet a...



Isolation Thermique Extérieure en fibre de bois

● 24 février 2023

Réalisation d'une opération d'isolation thermique par l'extérieur de 14 logements en 2021, 60 rue Jeanne d'Arc dans le 13ème arrondissement de Paris. Le projet a...

Le projet a...



FICHE D'IDENTITÉ
Isolant liège expansé
(écorce de chênes lièges)

WEBERTHERM XM NATURA
Saint-Gobain

Produit : Liège Expansé



CONTACT
Graud Jean-Claude
06 07 66 13 50
jean-claude.graud@saint-gobain.com

FICHE TECHNIQUE

- ☑ AVIS TECHNIQUE
- ☑ ACERMI
- ☑ FDES

PERFORMANCES THERMIQUES

Conductivité : $\lambda = 0,040 \text{ W/m.K}$
Pour $R = 3,7 \rightarrow 160 \text{ mm}$
Classement Incendie : **B-S1, d0**
(APL n° EFR-16-LP-003081)
Résist. aux charges : **3 tonnes/m²**
Résist. Choc : **catégorie 1**

CONFORT D'ÉTÉ
Déphasage (isolant) : **8h**

DOMAINE D'APPLICATION

Solution d'isolation thermique en travaux neufs ou rénovation (selon le CSTB n°3035)

Parois Verticales

- maçonneries de parpaings, de briques ou de blocs de béton cellulaire, revêtues ou non d'un enduit ciment
- maçonneries de pierres revêtues d'un enduit conforme à la norme NF DTU 26-1
- parois de béton banché ou préfabriqué
- ces supports peuvent être également recouverts d'une peinture ou d'un revêtement organique épais (RPE)

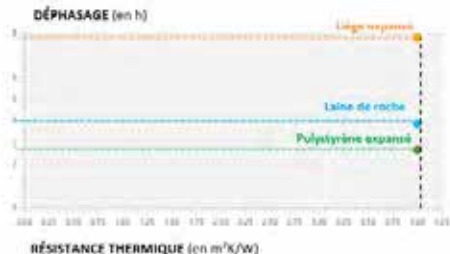
L'emploi du système est limité à des **parois dont le plancher bas du dernier niveau ne dépassant pas 28 m au-dessus du sol / sur bâtiment structure bois jusqu'à 9m**

ATTENTION : l'emploi du liège en partie enterré n'est pas autorisé dans les zones de prévention termites

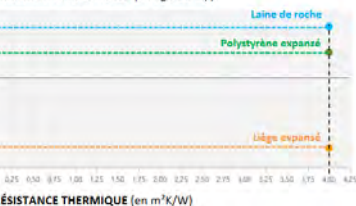


Déphasage 2 fois plus important

Ils ont une résistance thermique équivalente, mais on constate que le liège expansé possède un déphasage 2 fois plus important que la laine de roche.



ÉMISSIONS DE GES - GWP (en Kg CO2 éq.)





Venez visiter le labo de l'écoconstruction et les prototypes d'écoconstruction

Le jeudi 8 juin à 11h30 à l'Académie du Climat

2 place Baudoyer 75004

Inscription par email à dpa-passerelleecologique@paris.fr

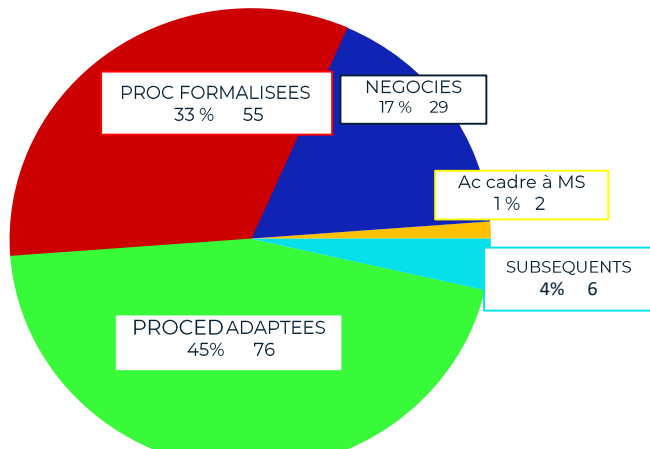


02

Bilan 2022

Travaux de bâtiments (SA4)

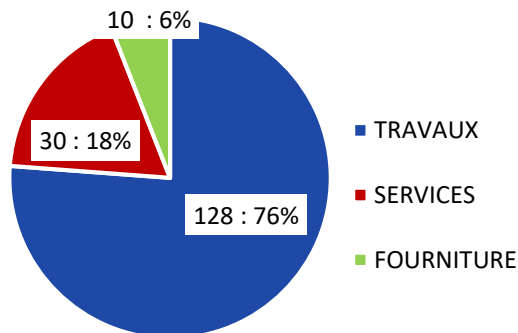
2022 : 168 marchés notifiés



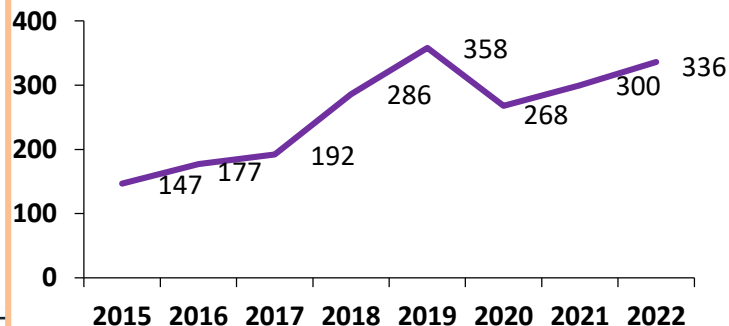
Mandaté 2022 après réguil TTC : **336M€**



Répartition en Nb de marchés en 2022 par typologie d'achat



Mandaté après réguil. TTC en M€



03

Programmation Opérations Travaux 2022-2023

Renouvellements des accords – cadres

Services

Catégorie d'achat	consultation prévisible	Utilisateurs concernés	Montant moyen dépenses annuelles HT
Maintenance multi techniques théâtre des Abbesses (marché global)	T3 2023	DAC	70 000 € HT
Maintenance multi technique Garage d'Ivry	T4 2023	DILT - DCPA - DPE	Nouveau besoin
Maintenance multi technique des Data Center et centraux informatiques	T2 2023	DSIN	Tous lots confondus : 1 100 000 € HT
Prestations de levées d'insalubrité des bâtiments publics et des locaux situés sur l'espace public	T3 2023	Toutes directions	Tous lots confondus : 700 000 € HT
Prestations de contrôle des trichloramines dans l'air et des trichlorométanes dans l'air et dans l'eau des piscines	T3 2023	DJS	100 000 € HT
Entretien des filets de protection horizontaux et auvents métalliques	T4 2024	DFPE et DASCO	20 000 € HT
Maintenance des installations et systèmes de sureté et des installations d'alarmes différenciées anti-intrusion	T4 2023	DPMP et DASCO	Tous lots confondus : 650 000 € HT
Traitement d'éradication des insectes xylophages	T1 2024	Toutes directions	50 000 € HT

Renouvellements des accords – cadres

Prestations intellectuelles

Catégorie d'achat	consultation prévisible	Directions concernées	Montant moyen dépenses annuelles HT
Vérifications réglementaires des SSI	T3 2023	Toutes Directions Ville et EP Paris Musées	180 000 € HT
Maitrise d'œuvre, hors loi MOP, pour les travaux de déconstruction et démolition sélective	T3 2023	DLH	80 000 € HT
Maitrise d'œuvre, hors loi MOP, de modernisation des installations de génie climatique des équipements de la collectivité parisienne	T3 2023	DCPA	5 M€
Missions d'expertises, de préconisations et de conseils dans le domaine de la pathologie du bâtiment	T1 2024	DCPA	<u>Accord cadre à bons de commande:</u> 350 000 € HT <u>Accord cadre à marchés subséquents:</u> Bilan non connu à ce jour
Diagnosics structures (1 lot équipements publics – 1 lot Edifices culturels et historiques – 1 lot ouvrages d'art)	T1 2024	Toutes Directions Ville et EP Paris Musées	Tous lots confondus : 970 000 € HT
Plan de maîtrise de risques sanitaires dans les locaux de restauration collective (3 lots fonctionnels)	T2 2024	DASCO – DFPE -Dsol	Tous lots confondus : 120 000 € HT

Renouvellements des accords –cadres

Travaux (1/2)

Catégorie d'achat	consultation prévisible	Directions concernées	Montant moyen dépenses annuelles HT
Travaux d'installation et d'entretien des stores et volets roulants (lots géographiques)	T3 2023	Toutes Directions Ville et EP Paris Musées	Tous lots confondus « Ville » : 1 300 000 € HT
Travaux d'installation de bornes de recharges dans les sites accueillant des véhicules de la flotte de la Ville de Paris	T3 2023	DCPA	2 000 000 €
Travaux d'installation de systèmes de sureté	T4 2023	DPMP	840 000 € HT
Restauration des vitraux, et objets d'arts (peintures murales, peintures sur chevalets, textiles et tapisseries, mobiliers, art graphiques)	T3 2023	DAC	Tous lots confondus : 440 000 € HT
Dépannages de jours et travaux associés dans les logements de fonction	T3 2023	DASCO	600 000 € HT

Renouvellements des accords – cadres

Travaux (2/2)

Catégorie d'achat	consultation prévisible	Directions concernées	Montant moyen dépenses annuelles HT
Entretien des toitures, chéneaux et gouttières (lots géographiques)	T1 2024	Toutes Directions Ville et Ecole du Breuil	Tous lots confondus « Ville » : 320 000 € HT
Travaux de modernisation des installations de génie climatique des équipements de la collectivité parisienne	T3 2023	DCPA	20 M€
Travaux de décontamination (Retrait des matériaux contenant de l'amiante et traitement des peintures au plomb)	T2 2024	Toutes directions	2 700 000 € HT
Travaux de menuiseries bois et parquetage dans les édifices culturels et historiques et bâtiments patrimoniaux	T2 2024	DAC	350 000 € HT

Renouvellements des accords –cadres

Fournitures pour les ateliers de régie

Catégorie d'achat	consultation prévisible	Directions concernées	Montant moyen dépenses annuelles HT
Matériaux pour faux plafonds et cloisons amovibles	T3 2023	Toutes directions	70 000 € HT
Revêtements de sols souples	T1 2024	Toutes directions	100 000 € HT
Matériaux en polycarbonates	T1 2024	Toutes directions	130 000 € HT

Rencontre fournisseurs
Secteur du Bâtiment
Direction Jeunesse et Sport

Présentation de la Direction de la Jeunesse et des Sports

- Exploitation et entretien de 500 équipements sportifs et jeunesse, dont
 - 145 gymnases, halle et salles de sport
 - 36 stades
 - 41 piscines
 - 60 Centres Paris Anim'
- 200 opérations de travaux d'entretien par an pour un montant d'environ 15 M€
- Parmi ces opérations, la DJS est en charge de la passation des marchés inférieurs à 209 000 € HT. La DFA assure la passation des marchés pour les montants supérieurs.
- Opérations en maitre d'ouvrage directe ou en maitrise d'ouvrage déléguée
- Un pôle dédié aux opérations de travaux sur le patrimoine balnéaire (piscines, baignades, bains douches...)

Attentes particulières en matière de travaux

- Sécurisation des zones de chantier vis-à-vis du public
- Respect des délais contractuels incluant les fournitures et les interventions des sous-traitants (avec la contrainte des reprises de compétitions parfois courant Août selon les niveaux)
- Réception :
 - Épreuves et tests concluants (requis pour le classement des installations) par un labo indépendant.
 - transmission des dossiers des ouvrages exécutés
 - Réalisation des formations éventuelles
 - Nettoyages de fin de chantier, dont zones d'accès et des locaux du personnel si utilisés

Présentation de la Direction de la Jeunesse et des Sports (suite)

- Patrimoine balnéaire important et varié :
 - 30 piscines en régie
 - 11 piscines externalisées
 - 9 bassins- école
 - 6 baignades estivales (dont une en milieu naturel dans le bassin de la villette)
 - 17 bains douches
- Parc vétuste avec des équipements de moyenne d'âge supérieure à 50 ans
- Audit général réalisé en 2013 sur l'ensemble du parc
- 7 millions d'euros par an en gros travaux d'entretien et de réparation (hors projets spécifiques)
- Technicité importante : ouvrages complexes d'un point de vue technique ventilation, filtration ...et des normes applicables...



Attentes particulières en matière de travaux dans les établissements balnéaires

- Technicité et complexité forte des projets de réhabilitation des piscines : éviter les malfaçons à la livraison ou les contentieux post-réception
- Respect des nombreuses normes applicables (Code de la santé publique, règlement sanitaire....)
- Respect des spécificités ville de Paris (guide piscine)
- Travaux en site fermé la plupart du temps
- Respect des délais contractuels incluant les fournitures et les interventions des sous-traitants (équipements très fréquentés, faible acceptabilité sociale lors des fermetures longues pour travaux...)
- Réception :
 - Protocole de réintégration des agents propre à la ville de paris : tests colorimétriques , test fumigène pour la halle bassin, test de qualité d'eau
 - Transmission des dossiers des ouvrages exécutés et formations des agents lors de l'exploitation en régie

Des sites rénovés pour les Jeux de Paris 2024

Mise en accessibilité – Centre sportif et Piscine Bertrand Dauvin – 18^{ème} arrondissement



Mise en accessibilité – Centre sportif Poissonniers – 18^{ème} arrondissement



Baignades estivales Didot et Poissonniers dans le 14^{ème} et le 18^{ème}

Création de deux nouvelles baignades estivales

Durée du montage : 2 mois (<500k€)



Les prochaines réalisations

Marché de maîtrise d'œuvre et prestations intellectuelles :

- Marché de maîtrise d'œuvre relatif à la réhabilitation du bassin école Louis lumière (20ème) (3M€) - AAPC : T3 2023



Les prochaines réalisations

Marché de travaux de réhabilitation :

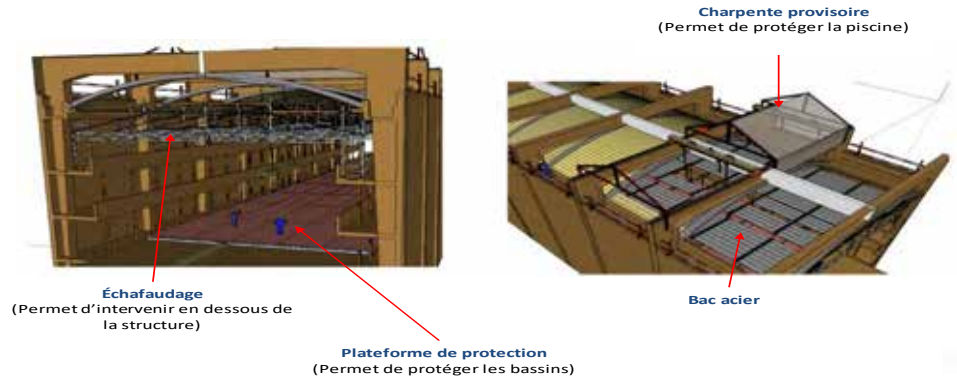
- Rénovation du bassin de la piscine Rigal (11 ème) : T2 2023
- Rénovation du Bain douche Petitot (19ème) T2 2024
- Marché d'extension du solarium de la buttes aux cailles (13^{ème}) T1 2024



Les prochaines réalisations

Marché de travaux de réhabilitation :

- Réhabilitation de la piscine Château Landon (10ème) : restructuration de la voute et réhabilitation globale de la plus ancienne piscine de Paris (10M€)
- AAPC : T4 2023



Présentation de la Direction de la Jeunesse et des Sports (suite)

- La Ville de Paris dispose d'une cinquantaine de terrains de grand jeu (football et rugby, amis aussi baseball ou hockey sur gazon) qui sont éclairés afin de permettre les entraînements en soirée.
- La très grande majorité de ces éclairages ne sont pas classés au sens de la réglementation sportive des différentes disciplines.

E C L A I R A G E S	Compétitions Professionnelles et Fédérales	<i>International</i>	L1 UBER EATS	L2 BKT	N1 D1 ARKEMA	N2, N3 D2 F	U19 Nat. U17 Nat.	
	Compétitions de Ligues et de Districts						R1 à R3	U14 à 19 R R1F, R2F D1
	Coupe de France Masculine		Finale	1/2 finale 1/4 de finale	8 ^e de finale			
	Classement minimum requis au Règlement des compétitions	E1	E2	E3	E4	E5	E6	E7

Présentation de la Direction de la Jeunesse et des Sports

Par ailleurs, ces éclairages sont vétustes, énergivores et pour certains atteints d'obsolescence sur les lampes.



Présentation de la Direction de la Jeunesse et des Sports

- La Ville de Paris envisage donc un vaste plan de rénovation des éclairages de ses terrains avec passage en LED avec les objectifs suivants :
 - Réduction des consommations électriques.
 - Réduction de la maintenance
 - Classement des éclairages sportifs au regard des réglementations des disciplines
 - Réduction de la pollution lumineuse
- Ces travaux permettront également de satisfaire le plan de sobriété énergétique du Ministère des Sports.



Présentation de la Direction de la Jeunesse et des Sports

- Deux types d'opérations sont à ce jour envisagées :
 - des opérations individualisées motivées par l'état de vétusté, la nécessité d'un classement ou la spécificité du site (Base Ball de Pershing)

Ce sont des opérations à court et moyen termes (2024, 2025)

- la conclusion d'un marché global de performance intégrant la maintenance et des objectifs en termes d'économie d'énergie.

Présentation de la Direction de la Jeunesse et des Sports

- Une opération particulière : l'éclairage du Stade Sébastien Charléty



Les objectifs sont les mêmes, mais avec une composante architecturale complémentaire puisque les mâts sont une composante à partie entière de l'aspect du stade.

Il s'agira d'un marché spécifique en procédure adaptée.

Les réalisations à court terme

- Terrain de foot du CS Rigoulot 15^e
- Terrain de foot et hockey sur gazon des pelouses d'Auteuil 16^e
- Terrain de base ball de Pershing 12^e
- Terrain de foot du CS la Plaine 15^e

En projet :

- MGP pour l'éclairage des terrains extérieurs.
- Éclairage du Stade Sébastien Charléty 13^e

Rencontre fournisseurs
Secteur du Bâtiment
Direction du Logement et de l'Habitat

Présentation de l'activité du Bureau de la Conduite d'Opérations au sein du SADI Direction du Logement et de l'Habitat

Présentation du SADI

- Le Service d'Administration d'Immeubles de la DLH gère un patrimoine de 550 adresses environ à Paris et en IDF, qui relève du domaine privé, intercalaire et/ou louées à des tiers (patrimoine en attente d'être cédé ou démoli ou venant d'être acquis par la Ville, baux donnés)
- Ces adresses sont vouées à être louées à des associations ou des professionnels le temps de leur gestion par le SADI (de quelques mois à plusieurs dizaines d'années)

Présentation du BCO

- Le Bureau de la Conduite d'Opérations (BCO) assure au SADI le maintien de la valeur patrimoniale de ces bâtiments (travaux de structure/clos/couvert) et les travaux d'aménagement TCE pour la mise à disposition des associations.
- Le Bureau de la Conduite d'Opérations est également le référent Démolition/Déconstruction de la Ville et assure à ce titre les démolitions et déconstructions pour le compte des autres directions en favorisant une démarche économie circulaire.

Le BCO et l'économie circulaire

Objectif :

Recours privilégié aux matériaux biosourcés, issus du réemploi ou ayant une part recyclée

Valorisation matière (réemploi, réutilisation, recyclage) des produits, matériaux, équipements et déchets à plus de 70% à partir de 2020 et tendre vers le « 0 déchet valorisable enfoui ».

Les moyens:

- Chantiers-test : Réhabilitation de la Maison des Économies Solidaires et Innovantes, démolition de Max Dormoy et de Belliard;
- Renforcement des clauses Économie circulaire dans les marchés de démolition et TCE (MOE, Travaux).

Les attentes dans ses futurs marchés

- La réalisation systématique d'un diagnostic PEMD et Réemploi
- L'application des principes de dépose sélective et de tri à la source des déchets
- Le développement du réemploi in situ ou l'approvisionnement en matériaux de réemploi
- La priorisation des modes de gestion des déchets : réemploi, réutilisation, recyclage, valorisation énergétique
- La formalisation du suivi des déchets : SOGED, traçabilité renforcée



Les marchés lancés en 2023/2024

Renouvellement de l'accord cadre de Maîtrise d'œuvre déconstruction et économie circulaire

Identification du besoin :

- Récurrence du besoin de MOE pour les chantiers de démolition de la Ville de Paris
- Besoin d'un suivi approfondi des chantiers de déconstruction « économie circulaire » en lien avec l'accord-cadre de démolition-déconstruction renouvelé en 2022

Nécessité d'être accompagné par un prestataire expert pour :

- Etablir les méthodologies de déconstruction
- A partir du diagnostic PEMD et Réemploi, valider le SOGED et vérifier sa bonne mise durant le chantier
- Vérifier le respect de la traçabilité (bordereaux de suivi des déchets et la rédaction de contrat de cession avec les repreneurs).

Pour info : sur les opérations tests « Marx Dormoy » (535 k€, résorption de l'habitat insalubre) et « Belliard » (1.15 M€, construction d'une piscine municipale), les taux de réemploi/recyclage des matériaux et déchets valorisables se sont élevés respectivement à 95 et 90 %

Travaux de réaménagement des travaux 33 rue des Vignoles 75020

- Démolition-reconstruction partielle, reprise de la structure du clos-couvert
- Réaménagement intérieur (800 m² environ) de l'ERP, passage en 4^{ème} catégorie
- Végétalisation des espaces extérieurs



Restauration des façades et escaliers, Maison Rousseau, 22 rue Geoffroy L'Asnier 75004 (bâtiment classé depuis 2021)

- Nettoyage, déplombage et restauration des 3 façades et des 2 cages d'escaliers de la cour n°2
- Confortation de la structure à pans de bois
- Restauration ou remplacement de menuiseries bois
- Répondre aux objectifs patrimoniaux : conservation des dispositifs anciens et uniques à Paris (enduit aux plâtres sur façades à pans de bois datés de 1675), redécouvrir l'usage du plâtre en extérieur



Modernisation et rénovation énergétique de divers bâtiments

Dont :

- Ravalement des façades et remplacement des menuiseries Villa Compoint 75017 Paris
- Réfection de la couverture et réalisation d'une ITE, Villa du Lavoir, 75010 Paris



Marché de ravalement et modernisation de la toiture de divers presbytères, patrimoine historique souvent inscrit ou classé

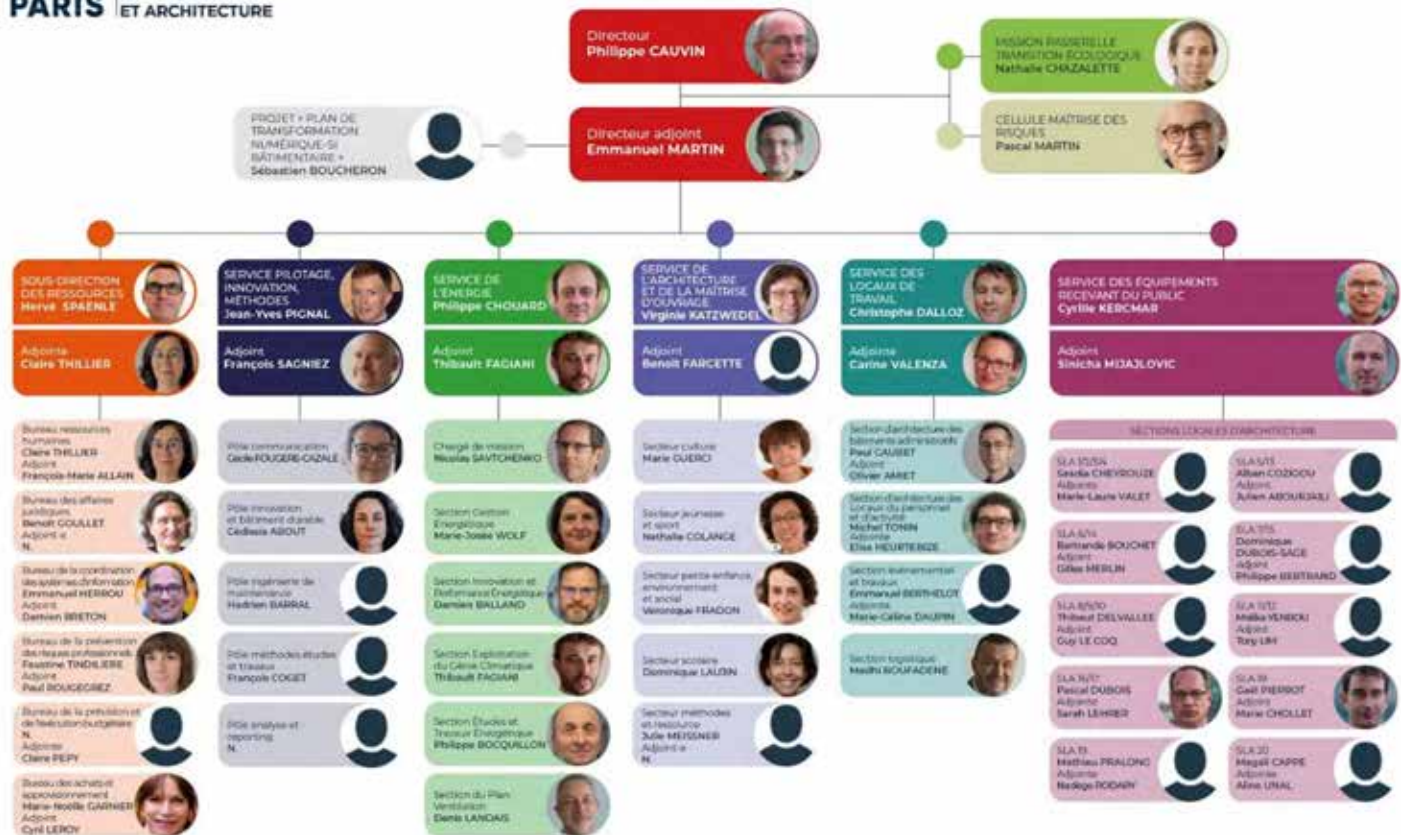
Dont :

- Ravalement des façades et couverture du presbytère Belzunce 75010
- Ravalement des façades et remplacement de la couverture du presbytère 39 Saint-Germain 75006



Rencontre fournisseurs
Secteur du Bâtiment
Direction Constructions Publiques et
Architecture

Organigramme DCPA



Direction Constructions Publiques et Architecture

Livraisons réalisées en 2022 et en 2023





Centre Point du jour Paris Anim – 16e



Ecole Maternelle Surmelin – 20e



Ecole Élémentaire Bercy – 12e



Piscine Georges Drigny – 9e

Les opérations s'inscrivent dans la démarche de la Ville de Paris, en matière :

- de qualité d'usage et de simplicité de maintenance
- de sobriété, de simplicité et de robustesse
 - ✓ En tenant compte de l'intensité des usages dans les équipements parisiens, moins nombreux et moins grands qu'en Ile-de-France, au regard de la population concernée
 - ✓ En tenant compte des préconisations de la Ville de Paris pour permettre la maintenance des équipements par les équipes des ateliers de la DCPA

- de végétalisation et de biodiversité, pour favoriser la création de vrais îlots de fraîcheurs

- d'économie d'énergie et de renoncement progressif aux énergies fossiles

- d'utilisation de matériaux biosourcés* (structure bois, isolation de paille, chanvre, bois....) ou géosourcés (pierre massive, ardoise....)
 - ✓ En favorisant le recours au réemploi (ex situ ou in situ)
 - ✓ en interdisant les isolants non biosourcés ou non issu d'une filière de réemploi

- de réduction des émissions de gaz à effet de serre
 - ✓ En anticipant l'organisation des chantiers, la coordination des intervenants, pour réduire les déplacements
 - ✓ En effectuant un choix éclairé des sous traitants et des fournisseurs
 - ✓ En effectuant le bilan carbone du chantier

- d'économie de coût, via une économie de moyens et des choix judicieux de conception et d'organisation

*comprenant 70% de biomasse

Direction Constructions Publiques et Architecture

15 consultations de MOE à venir pour un cout travaux total de 25M€ HT environ.

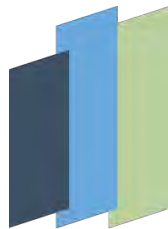
45 consultations de travaux de grands projets seront lancées dans les 18 mois à venir pour des grandes opérations à livrer avant la fin 2026 pour un cout total des travaux de plus de 100 M€ HT environ.

- ❑ Neuf : 5 opérations
 - 1 piscine
 - 2 écoles
 - 2 équipements culturels

- ❑ Restructuration/rénovation : 40 opérations – avec amélioration des performances énergétiques
 - Petite enfance : 12 crèches (nouveaux usages, thermique) – 2 M€ HT /moyenne
 - Scolaire : 2 collèges, 16 écoles – 2 M€/moyenne + CPE 9 collèges
 - Schéma fonctionnel des mairies (thermique, façades, accessibilité, mise aux normes, ...)
 - Équipements culturels : 6 opérations (Arsenal, atelier des beaux arts, conservatoire, bibliothèques)



Direction des Finances
et des Achats



Création et requalification d'équipements publics

Une offre sportive augmentée dans les quartiers populaires

Des études de faisabilité en cours, des marchés et concours de MOE à venir.

Gymnase Goutte d'or – 18^{ème}
Maîtrise d'Ouvrage ParisSeine /
DCPA



**Gymnase
boulevard Jean Jaurès – 19^{ème}**
Maitrise d'ouvrage DCPA



**Piscine et centre sportif Carpentier,
boulevard Masséna – 13^{ème}**
Maîtrise d'ouvrage DCPA



**Centre d'animation Louis Lumière –
20^{ème}**



Un nouvel équipement culturel et la requalification de sites historiques

Des études de faisabilité en cours, des marchés et concours de maitrise d'oeuvre à venir

Refonte du Musée d'Art et d'Histoire du
Judaïsme – 71 rue du Temple, Paris Centre
Étude faisabilité en cours



Conservatoire à rayonnement régional,
bibliothèque – rue Noisy le Sec 20^{ème}
Construction environ 5 000 m² surface de
plancher – étude faisabilité en cours



Requalification des sites de la bourse
du travail – Paris Centre et Paris
10^{ème}



Un patrimoine scolaire requalifié

Des études de faisabilité en cours, des marchés de maîtrise d'œuvre en cours et à venir

Restructuration/extension du collège
Georges Clémenceau – 43 rue des
Poissonniers, 18^{ème}

250 m² surface de plancher et cour oasis
concours d'architecture lancé en avril 23



Requalification partielle du groupe
scolaire – rue de Romainville, 19^{ème}
Étude de faisabilité en cours



Reconversion d'une école en cuisine
scolaire rue Paul Dubois, Paris Centre
2000 repas en liaison chaude vers 14 écoles
du centre de Paris – consultation de
maîtrise d'œuvre lancée en mars 23



Un patrimoine scolaire requalifié

Des études de faisabilité en cours, des marchés de maitrise d'oeuvre à venir



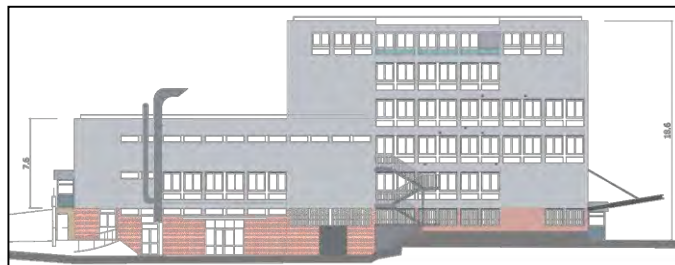
Reconstruction du service de restauration
du groupe scolaire
Rue Maurice Rouvier, 14^{ème}
Étude de faisabilité en cours



Adaptation de la cuisine scolaire
72 rue Riquet, 18^{ème}
Étude de faisabilité en cours



Restructuration du collège Elsa Triolet
rue Yeo Thomas, 13^{ème}
Étude de faisabilité en cours



Des constructions neuves bas carbone, des espaces libres ouverts et végétalisés

Équipement culturel et jardin, 88 rue des Rigoles– Paris 20^e

1100 m² surface de plancher – concours d'architecture lancé en mars 23



Des constructions neuves bas carbone, des espaces libres ouverts et végétalisés

École polyvalente de 12 classes, cuisine de production
et locaux sociaux - ZAC Chapelle Charbon – 18^{ème}

Construction neuve 4 300 m² surface de plancher – Esquisse en cours
LA Architectures, mandataire du groupement de maîtrise d'œuvre

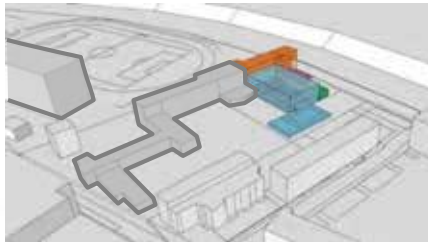


Valorisation d'équipements publics existants, construction neuve bas carbone, aménagements paysagers

Halle bassin et accueil en construction neuve, locaux piscine et nouvelle salle de sport dans l'existant, rénovation énergétique du groupe scolaire et du centre sportif,

20 rue Maryse Hilsz - 10 rue Cristino Garcia - 20^e

Étude de faisabilité en cours, marché global de performance avec concours d'architecture à l'étude



Restructuration bas carbone, priorité aux matériaux biosourcés, au réemploi, et à la biodiversité

Crèche 18 rue Salneuve – 17e
DES CLICS ET DES CALQUES,
mandataire maîtrise d'oeuvre

Restructuration - 525 m² surface de plancher



**Crèche et conservatoire dans une
ancienne école**

7 impasse Piver– 11e

Restructuration - 1500 m² surface de
plancher

DIAG à venir

Crèche, rue Glacière – Paris 13e

Restructuration et extension

ICI et LA architecture, mandataire
maître d'œuvre 772 m² surface de
plancher

- avant projet définitif



Restructuration bas carbone, priorité aux matériaux biosourcés, au réemploi, et à la biodiversité

Crèche 145 rue de l'Université –
7e
MTC, mandataire maître d'œuvre
Restructuration - 434 m² surface de



Crèche 8 rue de Bossuet – 10e
Restructuration - 605 m² surface de
plancher
Extension – 140m² surface de
plancher
DIAG à venir



Restauration patrimoniale, Conception bioclimatique des verrières
Rénovation thermique, Nouvelle distribution des zones d'exposition

Pavillon de l'Arsenal, 21 Boulevard Morland - PC

Restructuration sur 4 900 m² surface de plancher, établissement recevant du public sur 3 150 m²,
établissement recevant des travailleurs sur 1 750 m²

DATA Architectes, mandataire du groupement de maîtrise d'oeuvre

Avant projet définitif en cours



Rénovation et réaménagement d'équipements publics existants

Réaménagement de la sous-dalle des Invalides

Locaux municipaux et déchetterie en sous dalle des Invalides, rue Paul et Jean Lerolle– Paris 7e

Dominique Perrault Architecture, mandataire du groupement de maîtrise d'œuvre, dossier de consultation des entreprises en cours d'élaboration



Performance énergétique



Crèche collective 62 rue Cambronne – 15^{ème}
Menuiseries extérieures (MOE : SLA 7/15)
Restructuration des sections (MOE : à désigner)

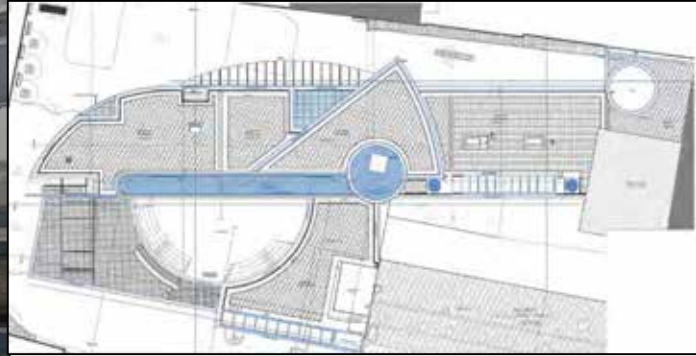
Consultation MOE : juin 2023

Consultation Travaux : mai 2024

Travaux : étés 2025, 2026 et 2027



Restructuration et performance énergétique



Restauration et amélioration de l'enveloppe de l'école maternelle 4 cité Souzy 75011 PARIS

MOE : Groupement APB Architecture / BSAAR / 3iA

- Ravalement avec pose d'ITE
- Remplacement des menuiseries et verrières
- Reprise et protection des acrotères et émergences (étanchéité)
- Pose de protections solaires et d'occultations, rénovation pergola
- Métallerie-Serrurerie (garde-corps, couvertines, marquise)

Travaux : 2024/2025



Restructuration et performance énergétique



Crèche collective 19 rue Lecocq – 15^{ème}

Restructuration partielle - Façades (Menuiseries extérieures et ITE)

FORTIER-DURAND Architecte , mandataire du groupement de MOE

Dépôt DP : mai 2023

- Menuiseries bois
- Façades enduit blanc sur ITE- panneaux fibre de bois
- Restructuration postes de change et sections
- Mise aux normes installations techniques (Électricité, SSI, ventilation, monte-plateaux)

Travaux : décembre 2023 à juin 2024



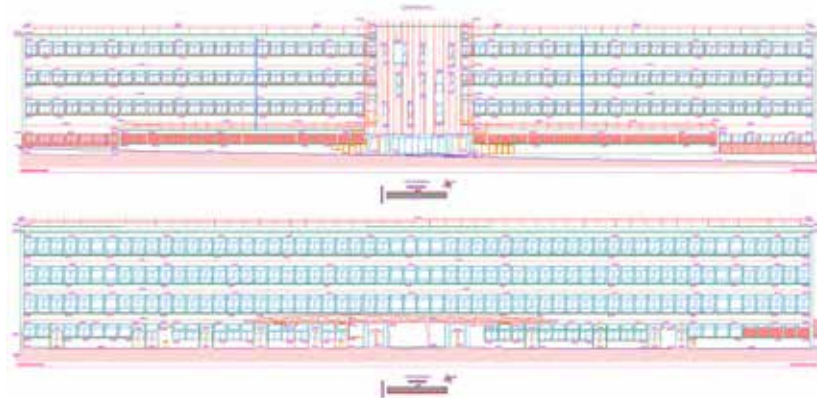
Isolation thermique par l'extérieur et performance énergétique



**Isolation thermique par l'extérieur (ITE),
ravalement et amélioration du confort
thermique du groupe scolaire
Carnot/Lamoricière 75012 PARIS**

MOE : en cours de désignation

- Ravalement avec pose d'ITE
- Création d'une façade bioclimatique
- Protections solaires
- Métallerie-Serrurerie, CVC



Travaux : 2024/2025/2026

Opérations Bas Carbone et performance énergétique



Rénovation Énergétique Exemple d'une École dans Paris

Centre : Améliorer la performance du bâti et transformation de la cour en cour OASIS

École Élémentaire 8, rue des Vertus – Paris 3^{eme}

1118 m² SDP – Désignation récente MOE : SOJA Architecture, mandataire du groupement de maîtrise d'œuvre

Opérations Bas Carbone et performance énergétique



Modernisation des menuiseries extérieures et modernisation de la verrière extérieure avec mise en place de cellule photovoltaïque, et restauration de la verrière intérieure en vitraux

Mairie Paris Centre 2, rue Eugene Spuller – Paris 3^{eme}
3070 m² SDP – désignation de maîtrise d'œuvre en cours

Opérations Bas Carbone et performance énergétique



Conservation des structures, traitement de l'enveloppe, priorité aux matériaux de réemploi et biosourcés

Crèche, rue Serge Prokofiev – Paris 16e

Restructuration

SATO & Associés, mandataire du groupement de Maitrise d'Oeuvre

1.290 m²SDP – études de maîtrise d'œuvre en cours (AVP)

Opérations Bas Carbone et performance énergétique



Conservation des structures, traitement de l'enveloppe, priorité aux matériaux de réemploi et bio-sourcés

École 10 rue des Bauches – Paris 16e

Isolation thermique des façades et des terrasses

Groupe de Maitrise d'Oeuvre en cours de désignation

1.650 m² de façades et 450 m² de terrasses – études de maîtrise d'œuvre à mener

Opérations Bas Carbone et performance énergétique



Conservation des structures, traitement de l'enveloppe

Médiathèque Edmond Rostand – Paris 17e

Traitement de l'inconfort thermique

Groupement de Maîtrise d'Oeuvre à désigner

600 m² de façades – études de maîtrise d'œuvre à mener

Opérations Bas Carbone et restructuration



Restructuration-extension d'une crèche collective

7 allée des Eiders – Paris 19e

Restructuration – 945 m² SDP et Extension : 35 m² en structure bois

Consultation en vue de la désignation des marchés travaux (4 lots séparés)

- Conservation des structures existantes et extension en structure bois
- Sobriété
- Réemploi et matériaux bio-sourcés
- Cour Oasis

Requalification d'équipement



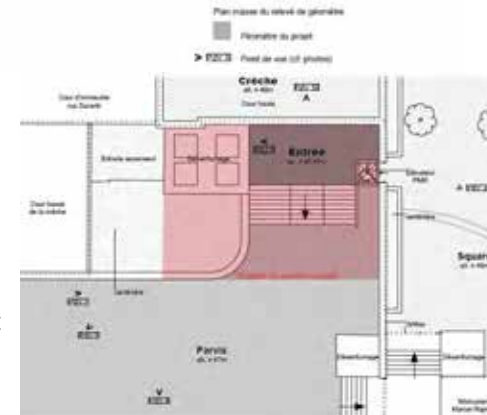
Requalification des abords de la salle Olympe de Gouges
15 rue Merlin, Paris 11^{ème}

Création d'un nouvel accueil pour la salle et requalification de l'entrée et réaménagement du parvis attenant

MOE : Groupement EQUATEUR/COMPLEMENTAIRE/TECCO/C-TEK/EICP

- Nouvelle construction de 120m² de plain pied avec le parvis et la rue Merlin
- Requalification du parvis, rénovation de l'étanchéité de la salle et végétalisation

Travaux : 2024/2025



Isolation thermique par l'extérieur et ravalement



Amélioration du confort thermique du clos de l'école maternelle du 13 Armand Rousseau 75012 Paris

MOE : en cours de désignation

- Ravalement avec pose d'ITE
- Modernisation des menuiseries extérieures

Travaux : 2024/2025

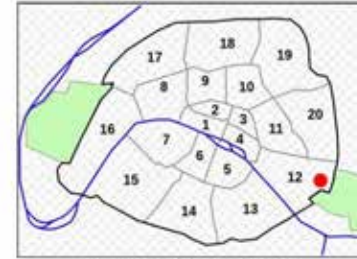


Figure 1 : Plan de situation



Figure 2 : Plan de localisation de l'école maternelle

Mise en accessibilité



Traitement de l'accessibilité PMR des établissements scolaires

École Paul Valéry – Paris 16e

Écoles Bessières, Pereire, Jouffroy d'Abbans– Paris 17e

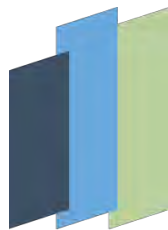
Création d'ascenseurs

Groupements de Maitrise d'Oeuvre à désigner

Etudes de maîtrise d'œuvre à mener



Direction des Finances
et des Achats



Innovation énergétique

Innovation énergétique - Géothermie

Potentiel géothermique estimé en chaud



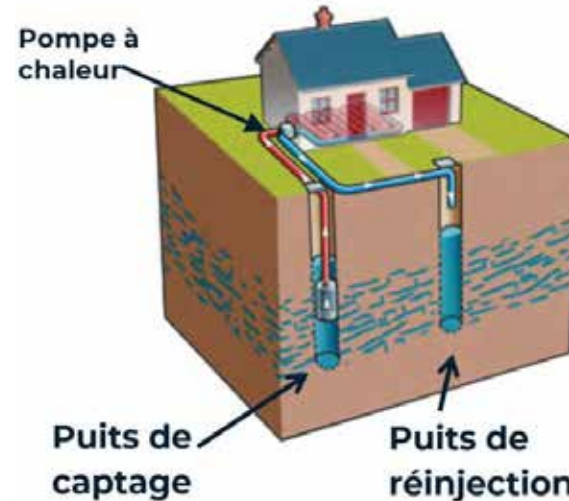
Données BRGM janvier 2022

Les études conduites par l'APUR et le BRGM montrent le potentiel de GMI en particulier dans le nord est de Paris.

Mise à profit des cours d'école pour accueillir les doublets géothermiques sur nappe. Les travaux de forage seraient réalisés durant les congés d'été.

Développement du potentiel de géothermie de minime importance (GMI) dans Paris (profondeur comprise entre 10m et 200m et puissance thermique prélevée inférieure à 500kW).

La géothermie sur nappe aquifère



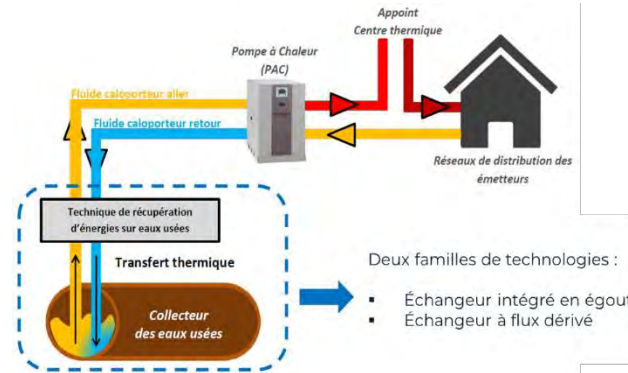
Innovation énergétique, réalisation et projet

Récupération de chaleur sur eaux usées

Secteur des Amiraux à Paris 18^e. Installation d'échangeurs, création d'une boucle d'eau chaude et raccordement de 9 équipements publics (crèche, écoles, collège, bain douche et piscine). Consommation totale annuelle 2400MWh. Travaux prévus fin 2023, début 2024.



Secteur Chapelle à Paris 18^e. Installation d'échangeurs, création d'une boucle d'eau chaude et raccordement de 8 équipements publics (crèche, écoles, collège, centre sportif et piscine). Travaux prévus fin 2024, début 2025.



Outre la récupération de chaleur en égout, développement sur ces deux sites de la géothermie sur nappe de faible profondeur (Géothermie de Minime Importance) et du potentiel solaire

Projet de Riothermie (technologie Vivaqua, projet européen INTERREG). Echangeurs dans l'égouts du Bd Lefebvre (à Paris 15^e). Raccordement de crèches du Bd Lefebvre

Opérations transversales

- Nouveau Contrat de Performance Énergétique sur les piscines
- Accords cadres à marchés subséquents pour la maîtrise d'œuvre et les travaux de modernisation des installations de génie climatique des équipements de la collectivité parisienne
- Relance du projet d'installation photovoltaïque sur les toitures de bâtiments du parc floral et de la cartoucherie
- Création de 30 cours Oasis chaque année dans les écoles
- Poursuite de la mise en accessibilité des établissements recevant du public (écoles, gymnase, crèches, collèges, médiathèques,....).
- marché ACBC multi attributaires pour le recensement et diagnostic des châssis vitrés dans écoles et collèges – AO en procédure négociée au S2 2023

Opération	Programme	Adresse	Arrdt.	Type d'équipement	Service DCPA	Mandataire du groupement de MOE	Date prévisionnelle consultation travaux	Date prévisionnelle de livraison	Coût travaux estimé
Collège Victor Hugo	Restructuration - rénovation énergétique - extension	11 rue Barbette	03	Scolaire	SAMO	A désigner		S1 2025	1 - 2 M€
Ecole Vertus	Rénovation énergétique avec Cour Oasis	8, rue Vertus	03	Scolaire	SERP	SOJA Architecte	déc-23	01-aout-2025	< 1M€
Pavillon de l'Arsenal	Restructuration partielle - rénovation énergétique	boulevard Morland	04	Culturel	SAMO	DATA ARCHITECTES		T2 2027	2 – 5 M€
Carré Lobau	Restauration des façades et des menuiseries extérieures	9 place de l'Hotel de Ville - 2 rue de Lobau - 4 rue de Lobau	04	Administratif	SELT	A désigner		31-déc.-27	10 – 20 M€
Crèche Université	Restructuration - rénovation énergétique	145 Rue de l'université	07	Petite enfance	SAMO	MTC		2025	1 – 2 M€
Locaux DVD-DPE	Restructuration	1, rue Paul et Jean Leroll - Esplanade des Invalides	07	Locaux techniques et sociaux	SAMO	DOMINIQUE PERRAULT ARCHITECTES		1-juil.-26	5 – 10 M€
Rotonde du Parc monceau	Restauration	Boulevard de Courcelles	08	Culturel	SELT	A désigner			< 500 k€
Locaux DPMP		3, rue de Lisbonne	08	Administratif	SERP		janv-24	1-janv.-25	< 500 k€
Crèche Drouot	Restructuration HG et CC en crèche multi accueil avec rénovation énergétique	11, rue Drouot	09	Petite enfance	SERP	MTC	janv-24	1-févr.-26	1 – 2 M€

Opération	Programme	Adresse	Arrdt.	Type d'équipement	Service DCPA	Mandataire du groupement de MOE	Date prévisionnelle consultation travaux	Date prévisionnelle de livraison	Coût travaux estimé
Multi accueil Bossuet	Restructuration - rénovation énergétique	8 rue Bossuet	10	Petite enfance	SAMO	A désigner		janv-27	2 – 5 M€
Ecole maternelle Piver	Reconversion en conservatoire et crèche	passage Piver	11	Culturel et petite enfance	SAMO	A désigner		T1 2026	2 – 5 M€
Salle Olympe de Gougues	Requalification entrée	15 rue Merlin	11	Culturel	SERP	EQUATEUR/COMPLEMENTAIRE/TECCO/C-TEK/EICP	T4 2023	1-mai-25	< 1 M€
Ecole maternelle 4 cité Souzy	Restauration et amélioration de l'enveloppe	4 cité Souzy	11	Scolaire	SERP	APB	T4 2023	2024/2025	1 – 2 M€
Ecole maternelle Duranti	Façades et menuiseries extérieures	10 Bis rue Duranti	11	Scolaire	SERP	AKPA		31-août-24	< 1 M€
Ecole et crèche Gare de Lyon Daumesnil	Construction	Gare de Lyon Daumesnil	12	Scolaire et petite enfance	SAMO	SERGE JOLY	T2 2023	T1 2026	10 – 20 M€
GS Carnot/Lamoricrière	Isolation thermique par l'extérieur (ITE), ravalement et amélioration du confort thermique	8-10 rue Lamoricrière	12	Scolaire	SERP	A désigner	T1 2024	2024/2025/2026	< 1 M€
Ecole maternelle 13 Armand Rousseau	Amélioration du confort thermique du par la mise en oeuvre d'une isolation thermique extérieur et le remplacement des menuiseries extérieures	13 avenue Armand Rousseau	12	Scolaire	SERP	A désigner	Fin 2023/Début 2024	2024/2025	< 500 k€
Crèche collective Glacière	Restructuration - rénovation énergétique	101 rue de la Glacière	13	Petite enfance	SAMO	ICI ET LA		en 2025	2 – 5 M€
Collège Elsa Triolet	Restructuration - rénovation énergétique	9 rue Yéo Thomas	13	Scolaire	SAMO	A désigner		non défini	Non défini
Piscine du Stade Carpentier	Construction neuve	81 boulevard Masséna	13	Sportif	SAMO	A désigner		non défini	Non défini
Ecole Estienne		18 Bd Auguste Blanqui	13	Scolaire	SERP	AMO - 3ème OPUS		>2024	2 – 5 M€

Opération	Programme	Adresse	Arrdt.	Type d'équipement	Service DCPA	Mandataire du groupement de MOE	Date prévisionnelle consultation travaux	Date prévisionnelle de livraison	Coût travaux estimé
Groupe scolaire 10-12 Severo	Création d'un ascenseur	10-12 rue Severo	14	Scolaire	SERP	ATELIER 3S	T4 2023	1-sept.-24	< 500 k€
Annexe de la Mairie du 14	Mise aux normes accessibilité, SSI, électrique	26 rue Mouton Duvernet	14	Administratif	SERP	NEUFVILLE GAYET	septembre 2023	1er semestre 2024	< 500 k€
EE 5 Prisse d'Avenues/EM 55 Sarrette	Mise en accessibilité : MOE	5 rue Prisse d'Avenues / 55 rue Sarrette	14	Scolaire	SERP	A désigner		1-sept.-24	< 500 k€
Restructuration de la crèche Auguste Cain	Restructuration - rénovation énergétique	14, rue Auguste Cain	14	Petite enfance	SERP	HODBOURG WAGNER architecture		1-févr.-26	2 – 5 M€
Installation de la STEGC Sud et du Magasin de proximité		7, rue Antoine Bourdelle	15	Administratif	SELT	IN3TCE		30-avr.-24	< 1 M€
Ecole maternelle 66 Procession	ITE façades et terrasses - Menuiseries	66 rue de la Procession	15	Scolaire	SERP	ANA INGENIERIE	juin-23	1-sept.-25	1 – 2 M€
Crèche Cambronne	Menuiseries extérieures - Restructuration des sections	rue Cambronne	15	Scolaire et Petite enfance	SERP	non désigné	Menuiseries : octobre 2023 Restructuration section : mai 2024	non défini	Non défini
Crèche collective Prokofiev	Restructuration - rénovation énergétique	11 rue Serge Prokofiev	16	Petite enfance	SERP	SATO	nov-23	30-avr.-26	2 – 5 M€
EE 10 Bauches	Isolation Thermique	10 rue des Bauches	16	Scolaire	SERP	En cours de désignation		septembre 2025	< 1 M€
EP Paul Valéry	Mise en accessibilité	18 rue Paul Valéry	16	Scolaire	SERP	A désigner		septembre 2025	< 500 k€

Opération	Programme	Adresse	Arrdt.	Type d'équipement	Service DCPA	Mandataire du groupement de MOE	Date prévisionnelle consultation travaux	Date prévisionnelle de livraison	Coût travaux estimé
Crèche Salneuve Restructuration	Restructuration - rénovation énergétique	18 rue Salneuve	17	Petite enfance	SAMO	DES CLICS ET DES CALQUES		30-juin-25	1 – 2 M€
Médiathèque Edmond Rostand	Rénovation façade vitrée	11 rue Nicolas Chuquet	17	Culturel	SERP	A désigner		septembre 2025	< 500 k€
GS Bessières	Mise en accessibilité	90/92 boulevard Bessières	17	Scolaire	SERP	A désigner		septembre 2025	< 500 k€
EE Pereire	Mise en accessibilité	221 boulevard Pereire	17	Scolaire	SERP	A désigner		septembre 2025	< 500 k€
EE Jouffroy	Mise en accessibilité	20 rue Jouffroy d'Abbans	17	Scolaire	SERP	A désigner		septembre 2025	< 500 k€
Installation de l'A.R.C.P de la DAC		11, rue du Pré	18	Administratif	SELT	Gaspard Saint Macary		1-févr.-23	< 1 M€
Aménagement d'un DOJO au R+1 de la rue du Pré		11, rue du Pré	18	Administratif	SELT	ATLA architectes		30-oct.-23	< 500 k€
Site administratif Département	Réhabilitation du site	6, rue du Département	19	Administratif	SELT	Champenois Architectes		30-sept.-24	2 – 5 M€
Crèche collective	Restructuration - rénovation énergétique	7 allée des Eiders	19	Petite Enfance	SERP	Agence RMDM	juil.-23	31-déc.-25	2 – 5 M€
Colubarium Père Lachaise	Restauration	16 rue du Repos	20	Funéraire	SAMO	PHILIPPE PROST		2025	2 – 5 M€
Conservatoire de Rayonnement Régional et bibliothèque	Construction	14 rue Noisy le Sec	20	Culturel	SAMO	non désigné		non défini	Non défini
Equipement culturel Rigoles	Construction	88 rue des Rigoles	20	Culturel	SAMO	non désigné		2028	2 – 5 M€

04

Comment répondre à nos consultations ?

Accéder aux marchés franciliens

Maximilien : le portail des marchés publics franciliens

<http://maximilien.fr> (accès à l'Espace Entreprises)

- Inscription simplifiée
- Accès à la programmation achats des collectivités d'IDF
- Possibilité de proposer ses services en tant que sous-traitant/cotraitant et de rechercher des partenaires
- Inscription à l'alerte email automatique
- Outil privilégié pour les échanges avec les soumissionnaires par messagerie sécurisée

MAXIMILIEN : UN OUTIL POUR TOUS, DES OUTILS POUR VOUS

<https://www.maximilien.fr/>

LE PORTAL DE L'ADMINISTRATION NUMÉRIQUE EN ÎLE-DE-FRANCE

maximilien

Rejoignez un SERVICE PUBLIC innovant

Vous êtes un acheteur public

Vous êtes une entreprise

Répondre de manière rapide et simplifiée

- Un système de bourse à la co et sous-traitance pour favoriser les réponses communes. Sur chaque consultation publiée sur Maximilien, l'entreprise peut indiquer votre souhait d'être co ou sous-traitant.
- Une candidature simplifiée grâce au Document Unique des Marchés Européens (DUME) qui permet de répondre à un marché public avec son seul numéro SPRET.
- Les pièces justificatives seront fournies à posteriori, lors de la sélection par l'acheteur public.

LE PORTAL DE L'ADMINISTRATION NUMÉRIQUE EN ÎLE-DE-FRANCE

ESPACE ENTREPRISES

ESPACE ENTREPRISES

Espace entreprises

Pour les entreprises, Maximilien centralise toute la commande publique francilienne sur un seul site.

Le portail Maximilien a pour but de faciliter l'accès des entreprises, et particulièrement des TPE / PME, à la commande publique de la Région Île-de-France. Au quotidien, 2 000 avis de marchés publics franciliens sont disponibles, issus des membres du GIP Maximilien et des plateformes partenaires, et complétés par les avis du Bulletin Officiel d'Annonces des Marchés Publics (BOAMP). L'inscription au portail Maximilien est gratuite pour les opérateurs économiques et permet d'accéder à différents services.

Faire de la veille

- Un accès rapide à la recherche, le partage et la création de listes de veille
- La création de listes de veille remontée en temps réel
- L'intégration des avis de marchés publics dans vos outils
- La mise à jour automatique des avis de marchés publics
- Un accès direct sur la plateforme Maximilien

 PARIS

 Accès aux marchés

 Créer un compte

 Tutoriels

LES FORMALITÉS DE PASSATION D'UN MARCHÉ PUBLIC

Faire une veille des avis de marchés publics en

- Vous pouvez effectuer une veille des avis de marchés publics franciliens
- Il vous est également proposé de définir des critères de recherche avancés

Recommandations pour répondre à nos consultations

Une candidature optimisée

Plusieurs voies possibles

- **Seul** : l'entreprise dispose des capacités et des moyens
- **En groupement** (co-traitance) : groupement momentané d'entreprises (GME), s'associer pour être plus pertinent. Intérêt: réunir des compétences et/ou capacités
- **Avec sous-traitance** : dans ce cas, aucun lien contractuel entre le sous-traitant et la personne publique. Permet également d'apporter des compétences et/ou capacités

Ex : en cas de niveau minimum de capacité exigé sur le chiffre d'affaires, celui-ci sera apprécié en cumulant les chiffres d'affaires de chaque membre du groupement

La cotraitance ou la sous-traitance comme modalité d'accès à la commande publique

Selon les informations obtenues à la lecture des pièces du marché, et en vue de soumissionner à un marché public, une entreprise / association doit se poser les questions suivantes :

- A-t-elle les moyens de proposer seule une réponse adaptée au marché ?
- Dispose-t-elle des capacités suffisantes ?
- Est-elle en mesure d'exécuter les prestations objet du marché ?

Si la réponse est positive : l'entreprise / association peut présenter une candidature individuelle et donc répondre seule.

Lorsque le candidat ne possède pas toutes les capacités requises par le marché, ou lorsque les moyens nécessaires pour l'exécution du marché sont important, plusieurs possibilités se présentent :

- Une candidature en cotraitance
- Une candidature et/ou une offre avec sous-traitance
- En cours d'exécution, un ou plusieurs sous-traitant(s)

Répondre à nos consultations – Une offre optimisée

Nos attentes

Des solutions répondant aux besoins exprimés avec :

- **Un mémoire technique exhaustif et clair** qui respecte le cadre de réponse fourni par la Ville (Cadre de Mémoire Technique)
- **Une offre optimisée en fonction des critères**, énoncés au règlement de consultation avec leurs pondérations

Recommandations concernant la dématérialisation

Nos conseils

- Pour toutes les consultations lancées depuis le 1er octobre 2018, SEULS LES PLIS ELECTRONIQUES SONT ACCEPTES
- Tester votre configuration en ligne
- Pas de signature (manuscrite ou électronique) exigée au moment du dépôt du pli
- Ne pas s'y prendre au dernier moment pour remettre son pli sur Maximilien (surtout si le pli est volumineux)
- Faire une copie de sauvegarde

Quelle signature électronique ?

Signature exigée pour l'attributaire **UNIQUEMENT**

Quelles **pièces** ?

- ACTE D'ENGAGEMENT
- MISE AU POINT LE CAS ECHEANT
- DC4 (ACTE DE SOUS-TRAITANCE) LE CAS ECHEANT



Préconisation d'acquérir un **CERTIFICAT ELECTRONIQUE NOMINATIF** qui garantit :

- LA PERIODE DE VALIDITE
- LA CHAINE DE CERTIFICATION
- LA NON REVOCATION
- LA NON REPUDIATION

Obtenir la signature :

<https://www.economie.gouv.fr/daj/dematerialisation-publication-version-3-janvier-2019-des-guides-tres-pratiques-pour-accompagner>

L'attribution du marché

L'attributaire pressenti doit fournir un ensemble de documents suite à l'attribution du marché et notamment :

- L'ensemble des pièces permettant de vérifier la non-interdiction de soumissionner à un marché public
- L'Acte d'engagement dûment complété et signé
- Les pouvoirs nécessaires à la signature du marché et les pouvoirs financiers (le cas échéant)
- La répartition des paiements dans le cadre d'un groupement

Si l'opérateur économique n'est pas en mesure de fournir les documents demandés permettant de vérifier la non-interdiction de soumissionner à un marché public, le pouvoir adjudicateur devra se reporter sur le candidat ayant proposé la deuxième offre la mieux classée.

Les bonnes pratiques lors de l'exécution du marché

Une veille et une démarche proactive ciblées : utilisez l'open data de la Ville de Paris!

Sur nos fournisseurs en place

- préparer de futurs groupements
- proposer de nouveaux produits et services, en sous-traitance

Sur nos contrats en cours

- mieux appréhender nos besoins récurrents
- proposer des alternatives en amont de la remise en concurrence
- évaluer le potentiel retour sur investissement d'une réponse sur nos marchés
- définir la meilleure stratégie de positionnement (seul, cotraitance, sous-traitance)

Quelques astuces et liens utiles

Développer les relations avec les acheteurs publics

- Participer aux rencontres entreprises en dehors des temps de mise en concurrence (conventions d'affaires, rencontres incubateurs, salons professionnels)
- Demander un contact Acheteur Ville de Paris » (espace « entrepreneurs » sur paris.fr)
- Participer à nos sourcings en amont des consultations

Se mettre en veille sur nos futurs besoins

- Assister à nos réunions fournisseurs (sur Paris.fr)

www.paris.fr/pages/reunions-d-information-fournisseurs-15927

- S'inscrire sur le portail des marchés publics d'Ile de France « Maximilien » et créer des alertes mail pour être informés des futurs mises en concurrence www.maximilien.fr
- Consulter Paris Open Data (site dédié) www.opendata.paris.fr