

# Stratégie de résilience de Paris

---

BILAN DES ACTIONS  
2017-2022

Septembre 2022



Paris s'appuie sur ses  
habitants, adapte ses  
infrastructures, mobilise  
l'intelligence collective et les  
territoires qui l'entourent pour  
transformer les défis du siècle  
en opportunités



# édito

---



La Ville de Paris a été pionnière en se saisissant, dès 2014, du sujet de la résilience urbaine. Elle faisait alors le constat d'une multiplication des crises, mais aussi du besoin d'y apporter des réponses à la hauteur des défis écologiques, économiques et sociaux du XXI<sup>e</sup> siècle. Elle a ainsi été la première ville française - et une des premières dans le monde - à se doter d'une stratégie de résilience, dans l'objectif d'améliorer durablement la qualité de vie des Parisiennes et des Parisiens. L'élaboration de cette stratégie visait à anticiper les possibles chocs et crises à venir, à adapter le fonctionnement et les infrastructures de la ville aux enjeux de résilience et à inventer des solutions faisant le pari de la solidarité et de la mobilisation des acteurs locaux.

Adoptée en septembre 2017 par le Conseil de Paris, la stratégie de résilience se compose d'un diagnostic des enjeux auxquels la capitale est confrontée et d'un plan d'actions. Elle est le fruit d'un travail collectif de deux ans ayant impliqué toutes les directions de la Ville et plus de 800 partenaires, avec l'appui méthodologique et financier de la Fondation Rockefeller dans le cadre du programme « 100 Resilient Cities ».

Au cours des cinq dernières années, l'ampleur et la diversité des crises que nous avons traversées (incendie de Notre-Dame, pandémie de covid-19, guerre en Ukraine, canicules, inondations, mouvements sociaux...) ont été telles qu'une refonte de la stratégie de résilience de Paris apparaît aujourd'hui nécessaire. La nouvelle stratégie de résilience a vocation à s'inscrire dans la continuité de la précédente, mais aussi à en tirer les leçons pour en rehausser le niveau d'ambition et initier de nouvelles actions.

Dans la perspective de cette refonte, la Ville de Paris a réalisé un bilan de la mise en œuvre des 35 actions de la stratégie de résilience 2017. Comme en témoigne le présent livret, le chemin parcouru est considérable. La dynamique engagée n'en est cependant qu'à ses prémices. Plus encore que la précédente, la nouvelle stratégie de résilience cherchera à mettre en mouvement l'ensemble des acteurs, et en particulier les Parisien-ne-s. C'est la condition pour que Paris soit une ville dans laquelle il est agréable de vivre tout au long du XXI<sup>e</sup> siècle.

**Pénélope Komitès**

**Adjointe à la Maire de Paris chargée de l'Innovation, de l'Attractivité, de la Prospective Paris 2030, de la Résilience, des Personnes en situation de handicap et de l'Accessibilité universelle**

---

# sommaire

---

## **Pilier 1** Une ville inclusive et solidaire qui s'appuie sur ses habitants

**ACTION 1** MOBILISER UN RÉSEAU DE CITOYENS FORMÉS ET SOLIDAIRE : LES « VOLONTAIRES DE PARIS »

**ACTION 2** FORMER AUX GESTES QUI SAUVENT, SENSIBILISER AUX RISQUES ET RENFORCER LA CULTURE DE PRÉVENTION DU RISQUE ; DÉMOCRATISER L'ALLER VERS ET LE PORTER SECOURS

**ACTION 3** ASSURER UN SOUTIEN PSYCHOLOGIQUE DES HABITANTS FACE AUX CHOCS

**ACTION 4** RENFORCER LE SOUTIEN À LA PARENTALITÉ ET ACCOMPAGNER LES COMMUNAUTÉS ÉDUCATIVES FACE AUX CHOCS COMME AU QUOTIDIEN

**ACTION 5** DÉMULTIPLIER LES GESTES SOLIDAIRES QUOTIDIENS

**ACTION 6** ENCOURAGER LES VOISINS À OCCUPER ET ANIMER LES LIEUX PUBLICS, POUR FAVORISER LE LIEN SOCIAL DE PROXIMITÉ

**ACTION 7** SOUTENIR LA CRÉATION DE NOUVEAUX MÉTIERS DE PROXIMITÉ

---

---

**ACTION 8** ENCOURAGER L'INITIATIVE, LA MISE EN OEUVRE ET LE CO-FINANCEMENT DES SOLUTIONS PAR LES PARTICULIERS

**ACTION 9** SYSTÉMATISER LES INTERVENTIONS POUR IMAGINER ET TRANSFORMER LES ESPACES URBAINS AVEC LES HABITANTS

## **Pilier 2** Une ville construite et aménagée pour répondre aux défis du 21<sup>e</sup> siècle

**ACTION 10** TRANSFORMER LES COURS D'ÉCOLES ET DE COLLÈGES EN « OASIS »

**ACTION 11** ANTICIPER LES RISQUES ET LEURS IMPACTS POUR LE TERRITOIRE

**ACTION 12** ANTICIPER LA PRODUCTION D'ÉNERGIE À L'ÉCHELLE LOCALE ET ATTEINDRE LA NEUTRALITÉ CARBONE

**ACTION 13** MIEUX CONNAÎTRE LES SOUS-SOLS ET LES RISQUES ASSOCIÉS

**ACTION 14** ENGAGER LA TRANSFORMATION DU BOULEVARD PÉRIPHÉRIQUE ET DU RÉSEAU AUTOROUTIER D'ILE-DE-FRANCE

---

---

**ACTION 15** FAIRE DE L'ESPACE PUBLIC UN VECTEUR D'INCLUSION SOCIALE, D'ADAPTATION AU CHANGEMENT CLIMATIQUE ET DE BIEN-ÊTRE

**ACTION 16** FAIRE DU RÉSEAU D'ÉCLAIRAGE UN MAILLAGE DE SERVICES URBAINS

**ACTION 17** ADAPTER LES BÂTIMENTS AUX ENJEUX PRIORITAIRES, NOTAMMENT LES ÉQUIPEMENTS PUBLICS

**ACTION 18** AMÉNAGER DES ESPACES VERTS « INTÉGRÉS »

**ACTION 19** EXPLORER LA VILLE DES RACINES À LA CANOPÉE, Y DÉVELOPPER DE NOUVEAUX USAGES (SOUS-SOLS ET TOITS)

**ACTION 20** GÉNÉRALISER LE RECOURS À L'URBANISME TRANSITOIRE

**ACTION 21** DÉVELOPPER LA PREMIÈRE ZAC RÉSILIENTE À SAINT VINCENT DE PAUL

**ACTION 22** CONCERVOIR UN QUARTIER RÉSILIENT À BERCY-CHARENTON

**ACTION 23** SYSTÉMATISER LES SOLUTIONS RÉSILIENTES DANS L'URBANISME ET LES DOCUMENTS RÉGLEMENTAIRES

---

---

## **Pilier 3** Une ville en transition qui mobilise l'intelligence collective, adapte son fonctionnement et coopère avec les autres territoires

**ACTION 24** CRÉER UN CENTRE DE RESSOURCES, DE RECHERCHE ET DE FORMATION OPEN SOURCE ET MULTI-CIBLES

**ACTION 25** CRÉER UN OBSERVATOIRE DES FRAGILITÉS SOCIO-ENVIRONNEMENTALES

**ACTION 26** MOBILISER LES ACTEURS DE L'INNOVATION ET DU NUMÉRIQUE

**ACTION 27** CRÉER OU MOBILISER DE NOUVEAUX MODES DE FINANCEMENT

**ACTION 28** ORIENTER LES INVESTISSEMENTS MUNICIPAUX ET LA COMMANDE PUBLIQUE VERS LA RÉSILIENCE

**ACTION 29** GARANTIR LA CONTINUITÉ D'ACTIVITÉ MUNICIPALE EN CAS DE CRISE

**ACTION 30** PLANIFIER LA RÉSILIENCE DES SYSTÈMES D'INFORMATION MUNICIPAUX

---

---

**ACTION 31** DÉFINIR UN PACTE DE COOPÉRATION TERRITORIALE AVEC DES MUNICIPALITÉS PÉRIURBAINES ET RURALES AUTOUR D'INTÉRÊTS COMMUNS ET D'ACTIONS PARTENARIALES

**ACTION 32** SOUTENIR LE PROGRAMME D'ADAPTATION AU CHANGEMENT CLIMATIQUE DU BASSIN VERSANT POUR PRÉSERVER LA RESSOURCE EN EAU ET LIMITER L'AMPLEUR DES CRUES

**ACTION 33** ADOPTER UNE STRATÉGIE TERRITORIALE D'ALIMENTATION DURABLE

**ACTION 34** ÉTUDIER LE POTENTIEL DU COWORKING ET DES ÉCHANGES D'EMPLOIS

**ACTION 35** DÉVELOPPER L'ÉCONOMIE CIRCULAIRE, LA FABRICATION LOCALE ET LES ÉCHANGES NON-MONÉTAIRES

---



# Pilier 1

**Une ville inclusive et solidaire, qui s'appuie sur ses habitants pour renforcer sa résilience.**

Elle impose de construire une société inclusive et solidaire, dans laquelle tous participent : acteurs privés, associations, citoyens, etc. Plus une société est inclusive, plus elle sera unie, plus elle sera apte à faire face à tous les aléas, au quotidien comme en cas de crise. Aussi, la résilience est résolument tournée vers les populations, faisant jouer à tous les citoyens et aux communautés un rôle moteur, et plaçant l'intérêt de l'enfant au cœur des priorités.

# 1

## ACTION 1 - Mobiliser un réseau de citoyens formés et solidaires : les « Volontaires de Paris »

### RÉALISÉ

▷ Deux cycles pilotes pour la conception du programme des « Volontaires de Paris » (10<sup>e</sup> arrondissement en 2018, 4<sup>e</sup> arrondissement en 2019) : organisation de formations sur divers thèmes (climat, enjeux d'accompagnement des seniors, logique « d'aller vers » les personnes en situation de précarité, prévention des crues, etc.) et co-écriture de la « Charte des Volontaires de Paris » (été 2019) puis généralisation du programme à tout Paris dès 2020.

▷ Aujourd'hui : 37 000 « Volontaires de Paris », mobilisés au quotidien comme en relais à la gestion des crises sur un ensemble de missions variées (lutte anti-COVID, canicule et animation de salles rafraîchies, aide alimentaire, accueil des réfugiés Ukrainiens, etc.).



© Guillaume Bontemps - Ville de Paris



© Guillaume Bontemps - Ville de Paris

### EN COURS

▷ Alimentation du catalogue de formations et de missions au fil de l'eau, avec notamment des modules sur la gestion de crise.

▷ Coordination du réseau des « animateurs de communautés » et de groupes locaux de Volontaires de Paris.

▷ Développement de la mission « canicule » avec les Volontaires de Paris, pour une participation, lors des canicules, ciblée sur l'animation des salles de rafraîchissement et sur l'accompagnement des personnes à la rue.

## DIRECTIONS ET PARTENAIRES MOBILISÉS

### Directions de la Ville de Paris

- **Direction de la Démocratie, des Citoyen-ne-s et des Territoires**
- Direction des Espaces verts et de l'Environnement
- Direction de l'Action Sociale, de l'Enfance et de la Santé
- Direction de la Propreté et de l'Eau
- Direction de la Transition Écologique et du Climat

### Partenaires

- Protection civile
- Le Carillon
- Croix Rouge Française
- Brigade des Sapeurs Pompiers de Paris
- Établissement Public Territorial de Bassin (EPTB) Seine Grands Lacs
- Agence Parisienne du Climat
- Secrétariat Général de Zone de Défense et de Sécurité de Paris

# 2

## ACTION 2 - Former aux gestes qui sauvent, sensibiliser aux risques et renforcer la culture de prévention du risque ; démocratiser l'aller vers et le porter secours

### RÉALISÉ

- ▶ Mise en place d'une équipe spécialisée (UMIP - unité mobile d'intervention psychologique) : interventions en urgence, formations au psychotraumatisme, prise en charge des victimes lors d'événements graves ; 50 volontaires formés au psychotraumatisme, médecins et psychologues venant de quatre directions de la Ville (formation coordonnée avec la cellule d'urgence médico-psychologique du SAMU).
- ▶ Animation d'un groupe de travail européen d'échanges de bonnes pratiques européen sur la résilience sociétale post-attentats (2017).
- ▶ Suite à la crise sanitaire, mise en place d'une consultation médico-psychologique à destination des jeunes de 18-30 ans dans l'ensemble des centres de santé et centre médico-sociaux de la Ville.
- ▶ Etude de l'APUR (Atelier Parisien d'Urbanisme) *Familles, petite enfance, parentalité*, publiée en 2022, qui s'appuie sur une vaste enquête par questionnaire auprès de 3500 familles parisiennes et 30 entretiens, et intègre une analyse des effets de la crise sanitaire sur les besoins des parents.



© Ville de Paris



© Henri Garat - Ville de Paris

### EN COURS

- ▶ Mise à jour du Document d'information communal sur les risques majeurs (DICRIM) et communication via les réseaux et outils de la Ville de Paris.
- ▶ Déploiement du programme « Paris qui sauve » auprès de nouveaux publics, en lien avec les associations de sécurité civile, la Brigade des Sapeurs Pompiers de Paris, les Mairies d'arrondissement.

### À VENIR

- ▶ Ouverture des exercices de simulation de crises aux citoyens (exercice de crise « Paris à 50°C » prévu en octobre 2023).

## DIRECTIONS ET PARTENAIRES MOBILISÉS

### Directions de la Ville de Paris

- Direction de la Santé Publique
- Service de Gestion de Crise du Secrétariat Général de la Ville de Paris
- Direction de l'Information et de la Communication
- Direction des Affaires Culturelles
- Direction de la Transition Écologique et du Climat

### Partenaires

- Brigade des Sapeurs Pompiers de Paris
- Etablissement Territoriale de Bassin (EPTB) Seine Grands Lacs
- Education Nationale
- Croix Rouge Française
- Protection Civile
- Ministère de la Transition Ecologique

# 3

## ACTION 3 - Assurer un soutien psychologique des habitants face aux chocs

### RÉALISÉ

▷ Mise en place d'une équipe spécialisée (UMIP - unité mobile d'intervention psychologique) : interventions en urgence, formations au psychotraumatisme, prise en charge des victimes lors d'événements graves ; 50 volontaires formés au psychotraumatisme, médecins et psychologues venant de 4 directions de la Ville (formation coordonnée avec la cellule d'urgence médico-psychologique du SAMU).

▷ Animation d'un groupe de travail européen d'échanges de bonnes pratiques européen sur la résilience sociétale post-attentats (2017).

▷ Suite à la crise sanitaire, mise en place d'une consultation médico-psychologique à destination des jeunes de 18-30 ans dans l'ensemble des centres de santé et centre médico-sociaux de la Ville.

▷ Étude de l'Atelier parisien d'urbanisme « Familles, petite enfance, parentalité », publiée en 2022, qui s'appuie sur une vaste enquête par questionnaire auprès de 3 500 familles parisiennes et 30 entretiens, et intègre une analyse des effets de la crise sanitaire sur les besoins des parents.



© Sophie Robichon - Ville de Paris



© Jean-Baptiste Gurliat - Ville de Paris

### EN COURS

▷ Ouverture de nouvelles consultations dans différents lieux : centres de santé, centre médicosocial, CPEF (centre de planification et d'éducation familiale) ; coordination et communication sur les offres des structures proposant une écoute et un soutien psychologique pour les jeunes (depuis la crise liée au Covid-19).

▷ Développement d'une prise en charge en psychotraumatisme dans le cadre d'un parcours de soins coordonnés dans les centres de santé, les centres médicosociaux, les centres de planification et d'éducation familiale.

▷ Dans le cadre de la mesure 31 du Ségur de la Santé, intitulée « Renforcer l'offre de soutien psychiatrique et psychologique de la population » : mise en place d'une consultation psychologique à destination des pré ados-ados au Centre de Santé Edison.

▷ Organisation du colloque « Santé mentale et environnement », octobre 2022.

### DIRECTIONS ET PARTENAIRES MOBILISÉS

#### Directions de la Ville de Paris

- **Direction de la Santé Publique**
- Direction des Familles et de la Petite Enfance
- Direction de la Transition Écologique et du Climat
- Direction de l'Action Sociale, de l'Enfance et de la Santé
- Service de Gestion de Crise de la Ville de Paris

#### Partenaires

- Associations
- SAMU
- Aide Sociale à l'Enfance
- Groupe Hospitalier Universitaire
- Santé mentale France

# 4

## ACTION 4 - Renforcer le soutien à la parentalité et accompagner les communautés éducatives face aux chocs comme au quotidien

### RÉALISÉ

▷ Expérimentation et déploiement du dispositif « Tous mobilisés pour notre école ou notre collège », qui vise à mobiliser toutes les énergies afin d'apporter des réponses rapides et coordonnées aux besoins exprimés par la communauté éducative. Depuis 2017, déploiement au sein de 32 écoles et 12 collèges au total.

▷ Déploiement des ludothèques mobiles et citoyennes : basé sur un réseau local de parents, elles offrent un espace d'activités partagées parents-enfants, pour renforcer les solidarités et le soutien entre parents. Aujourd'hui : 10 ludothèques citoyennes de plein air complètent les ludothèques de plein air professionnelles qui sont présentes toute l'année sur l'espace public : l'R de jeux place de la République, 3 container itinérants sur tout Paris pour près de 40 implantations différentes annuelles.

▷ Mise en place de nouvelles structures d'accueil parents-enfants : accueil type « LAEP » (lieu d'accueil enfants-parents) assuré dans une dizaine de centres de protection maternelle et infantile ; en 2022, lancement d'une expérimentation de LAEP en plein air pour en faciliter encore l'accès pour les familles.

▷ Programme de recherche-action « Agir ensemble pour les enfants » réalisé dans 4 « micro-quartiers » (12<sup>e</sup>, 14<sup>e</sup>, 18<sup>e</sup>, 19<sup>e</sup>) visant à identifier les besoins des familles et à développer leurs capacités à construire elles-mêmes des actions pour y répondre.



© François Grunberg - Ville de Paris

### EN COURS

▷ Dans le cadre du projet de Sport social clubs à Paris, intégration de la dimension famille dans celle de lieux de vie, de convivialité et de citoyenneté, à destination des habitants et des adhérents du club, dans le cadre de la « ville du quart d'heure ».

## DIRECTIONS ET PARTENAIRES MOBILISÉS

### Directions de la Ville de Paris

- Direction des familles et de la petite enfance
- Direction des Affaires Scolaires
- Direction de l'Action Sociale, de l'Enfance et de la Santé

### Partenaires

- Ministère de l'éducation nationale
- Associations

# 5

## ACTION 5 - Démultiplier les gestes solidaires quotidiens

### RÉALISÉ

- ▷ Déploiement de dispositifs de partage dans l'espace public : « frigos solidaires », boîtes à dons, à livres, à vêtements.
- ▷ Création de la « Fabrique de la Solidarité » (lieu de mobilisation citoyenne pour les Parisien·ne·s qui veulent agir dans le domaine des solidarités) et de « Paris en Compagnie » (communauté de citoyen·ne·s engagé.e.s mobilisé.e.s pour favoriser la mobilité des aîné.e.s et lutter contre leur isolement).
- ▷ Création d'une formation pour faciliter l'aller vers et agir à son échelle, formation dispensée aux citoyen·ne·s « Le BA-ba de la lutte contre l'exclusion ».
- ▷ Création d'outils pour aider les Parisien.e.s à agir leur échelle : kit de communication pour relayer les collectes dans son hall d'immeuble, son lieu de travail, gestes pour « aller vers ».

### EN COURS

- ▷ Soutien du programme « Vivre ensemble » de la Brigade des Sapeurs Pompiers de Paris, destiné à encourager la convivialité et l'entraide au quotidien.
- ▷ Déploiement de l'interface « Paris Espace partagé et solidaire », catalogue en ligne des offres sociales parisiennes.



© Agence Epoka

- ▷ Conception de la plateforme « Agir » sur le site web Paris.fr, proposant une boîte à outils pour faciliter l'engagement des Parisien.ne.s.

## DIRECTIONS ET PARTENAIRES MOBILISÉS

### Directions de la Ville de Paris

- **Direction des Solidarités**
- Direction de l'Attractivité et de l'Emploi
- Direction de la Transition Écologique et du Climat

### Partenaires

- Brigade des Sapeurs Pompiers de Paris
- Établissement Territoriale de Bassin (EPTB) Seine Grands Lacs
- Associations

# 6

## ACTION 6 - Encourager les voisins à occuper et animer les lieux publics, pour favoriser le lien social de proximité

### RÉALISÉ

▷ Accompagnement de l'initiative « Hypervoïns » (association de quartier pour créer du lien social, des solidarités de proximité et de la convivialité); expérimentation et pérennisation des kiosques citoyens, lieux d'accueil et d'expression au sein du quartier (expérimentation 11<sup>e</sup> et pérennisation 12<sup>e</sup>, 18<sup>e</sup> et 19<sup>e</sup>).

▷ Enquête qualitative menée par la chercheuse Camille Arnodin « Résilience, Convivialité et Solidarités de proximité » (2021) sur trois terrains (Quartier de soleil - 17<sup>e</sup>, ASYN Association St Yves Nouvelle Résidence rue Saint Yves 14<sup>e</sup>, hypervoïns - 14<sup>e</sup>).



© Guillaume Bontemps - Ville de Paris



© Ville de Paris

### EN COURS

▷ Ouverture de « rues aux enfants » dès 2016, puis de « rues aux écoles » à partir de 2020 (169 rues aux écoles en mai 2022) : dispositif en cours de déploiement, avec un catalogue des possibilités pour animer les espaces avec les habitants, à destination des mairies d'arrondissement.

▷ Ouverture des cours d'écoles et de collèges (samedi), et ouverture des crèches (samedi matin) et « plateaux artistiques » de proximité (espaces de représentation pour les artistes locaux et les pratiques amateurs) dans le cadre de la « ville du quart d'heure », lancement d'un appel à candidature pour animer ces cours.

▷ Phase 2 de l'enquête *Résilience, Convivialité et Solidarités de proximité* en 2022 et 2023 sur des terrains en Seine-Saint-Denis.

## PARTENAIRES MOBILISÉS

### Partenaires

- Préfecture de Police
- Atelier parisien d'urbanisme

# 7

## ACTION 7 - Soutenir la création de nouveaux métiers de proximité

### RÉALISÉ

▷ Projet CAPLA sur la place des fêtes (19<sup>e</sup> arrondissement) : kiosque de la place et lieu d'animations, d'information et de médiation.

▷ Étude du potentiel de nouveaux emplois dans le secteur de l'agriculture et de l'alimentation durable



© Jean-Pierre Viguié - Ville de Paris



© Emilie Chaix - Ville de Paris

### EN COURS

▷ Déploiement et généralisation du dispositif « territoire zéro chômeurs » dans les 18<sup>e</sup>, 19<sup>e</sup>, 20<sup>e</sup>, 13<sup>e</sup> arrondissements, pour lutter contre le chômage de longue durée

▷ Appel à projets « Paris Fabrik », pour se former aux métiers de la fabrication et de l'économie circulaire

▷ Expérimentation du nouveau métier d'« éco-gestionnaire de quartier » avec l'Agence Parisienne du climat dans 3 quartiers (L'îlot 13 ; Rosa Parks ; Le Bas-Belleville)

## DIRECTIONS ET PARTENAIRES MOBILISÉS

### Directions de la Ville de Paris

- Direction de l'Attractivité et de l'Emploi
- Direction de la Transition Écologique et du Climat

### Partenaires

- Agence Parisienne du Climat
- Bailleurs sociaux
- Icade
- Paris & Co
- Étude Chevreux



# 8

## ACTION 8 - Encourager l'initiative, la mise en œuvre et le co-financement des solutions par les particuliers

### RÉALISÉ

- ▷ Déploiement du Permis de végétaliser.
- ▷ Mise en oeuvre des projets du budget participatif.

Exemples :

- 2017 : Projet « Respirons mieux dans le 20<sup>e</sup> », 115 000 euros, a permis de mesurer la qualité de l'air de lieux ciblés et d'inviter les habitants à mesurer la qualité de l'air au quotidien à l'aide de micro-capteurs portatifs, grâce à l'accompagnement d'experts.
- 2019 : « Pour une gestion de l'eau améliorée », 4 millions d'euros, a permis l'expérimentation de la « bouche de rafraîchissement » rue Blanchard et sa mise en service, l'amélioration de la gestion de l'eau dans les jardins, l'installation de brumisateurs.



© Sonia Yassa - Ville de Paris

### EN COURS

- ▷ Déploiement du « Permis de débitumer ».
- ▷ Expérimentation de kits d'accès au réseau d'eau non potable pour des associations afin de faciliter l'arrosage de végétalisation participative (2 projets retenus dans le cadre de l'appel à projet Faire Paris du Pavillon de l'Arsenal).
- ▷ Mise en oeuvre des projets du budget participatif.

Exemple :

- Lauréat 2019, « Réduire l'empreinte écologique des bâtiments », 3 millions d'euros, permet de distribuer des kits d'économie d'énergie à près de 900 foyers précaires pour encourager les éco-gestes simples - économies d'eau et énergie.
- Lauréat 2021, « S'adapter aux effets du réchauffement climatique à Paris », 5 millions d'euros, prévoit d'accompagner la production locale d'énergie solaire via une dynamique citoyenne et participative, optimiser la consommation d'eau avec la récupération d'eau de pluie, déployer des ombrières, proposer un diagnostic (par thermographie) de bâtiments et engager une rénovation énergétique.

## DIRECTIONS ET PARTENAIRES MOBILISÉS

### Directions de la Ville de Paris

- **Direction de la Démocratie, des Citoyen-ne-s et des Territoires**
- Direction des Espaces verts et de l'Environnement
- Direction de la Propreté et de l'Eau
- Direction de la Voirie et des Déplacements

### Partenaires

- Agence Parisienne du Climat
- Bailleurs sociaux et copropriétés
- Atelier parisien d'urbanisme

# 9

## ACTION 9 - Systématiser les interventions pour imaginer et transformer les espaces urbains avec les habitants

### RÉALISÉ

- ▷ Évaluation de l'intervention des « collectifs » dans le cadre du réaménagement des sept places et de l'ouverture de la petite ceinture ferroviaire
- ▷ Réalisation de chantiers participatifs sur les secteurs Navier et Fragonard (Bocapaname, 17ème), pour des embellissements et la réalisation de fresques
- ▷ Guide d'aménagement des rues aux écoles (avril 2021), pour apaiser, végétaliser et transformer les usages des rues



© Jean-Baptiste Gurliat - Ville de Paris



© Guillaume Bontemps - Ville de Paris

### EN COURS

- ▷ Programme d'aménagement participatif de la Place des droits de l'enfant (14<sup>e</sup>)

## DIRECTIONS ET PARTENAIRES MOBILISÉS

### Directions de la Ville de Paris

- **Direction de la voirie et des déplacements**
- Direction de la Démocratie, des Citoyen-ne-s et des Territoires

### Partenaires

- Atelier parisien d'urbanisme
- Conseil d'architecture, d'urbanisme et de l'environnement de Paris

# Pilier 2

**Une ville construite et aménagée pour répondre aux défis du 21<sup>e</sup> siècle.**

Elle invite à concevoir autrement les espaces urbains et les infrastructures pour répondre aux défis de façon intégrée, tactique et flexible. Intégrée, pour adresser l'ensemble des risques en même temps grâce à la coopération entre les silos, et assurer ainsi un impact durable. Tactique, car des actions de petite échelle peuvent servir des objectifs larges et ambitieux, en explorant de nouveaux lieux. Et flexible, car les espaces publics, le bâti, le patrimoine, sont autant de places pour innover, absorber les chocs et faire face à l'imprévisible dans une ville dense, grâce à des solutions réversibles, modulaires, temporaires, etc.

# 10

## ACTION 10 - Transformer les cours d'écoles et de collèges en « Oasis »

### RÉALISÉ

▶ Amorçage du programme « Oasis » (transformation des cours d'école et de collège en « Oasis » pour créer des espaces rafraîchis, plus agréables à vivre au quotidien et mieux partagés par tous) sur trois sites pilotes en 2018 puis généralisation en 2019.

▶ Projet FEDER (Fonds européen de développement régional) pour le déploiement des cours « Oasis » via le développement d'une méthode répliquable de transformation participative d'espaces urbains de proximité adaptés au changement climatique.



© Laurent Bourgogne - Ville de Paris



© Laurent Bourgogne - Ville de Paris

### EN COURS

▶ Evaluation du programme et généralisation : développement et partage d'outils pour la conception et l'entretien des cours (cf. [cursoasis.paris](http://cursoasis.paris))

▶ Ouvertures des cours oasis en dehors des temps éducatifs

## DIRECTIONS ET PARTENAIRES MOBILISÉS

### Directions de la Ville de Paris

- **Direction des Affaires Scolaires**
- Direction Constructions Publiques et Architecture
- Direction des Espaces verts et de l'Environnement
- Direction de l'Information et de la Communication
- Direction de la Démocratie, des Citoyen-ne-s et des Territoires

### Partenaires

- Ministère de l'Éducation Nationale
- Conseil d'architecture, d'urbanisme et de l'environnement de Paris
- Ligue de l'enseignement
- Union Européenne - Fonds européen de développement régional FEDER - Urban Innovative Actions
- Université Paris Diderot
- Météo France

# 11

## ACTION 11 - Anticiper les risques et leurs impacts pour le territoire

### RÉALISÉ

▶ Groupe de travail expert « build back better, construire et reconstruire avec une conception résiliente » sur comment mieux re-construire après une crue majeure de la Seine (avec les opérateurs de réseau : Engie, CPCU, SNCF...).

▶ Mise à jour de l'étude des vulnérabilités et robustesses du territoire face au changement climatique et à la raréfaction des ressources (2021).

▶ Approbation par Préfecture de Police du plans de protection contre les inondations assainissement révisé de la ville de Paris (2021).



© Jean-Baptiste Gurliat - Ville de Paris



© Sophie Robichon - Ville de Paris

### EN COURS

▶ Réalisation d'une étude de la CPCU (Compagnie parisienne de chauffage urbain) sur la vulnérabilité du réseau de chaleur.

▶ Etude de la vulnérabilité du réseau d'assainissement par rapport à l'inondation (Service public de l'assainissement francilien).

## DIRECTIONS ET PARTENAIRES MOBILISÉS

### Directions de la Ville de Paris

- **Service de Gestion de Crise du Secrétariat Général de la Ville de Paris**
- **Direction de la Transition Écologique et du Climat**
- Direction de la Voirie et des Déplacements
- Direction des Espaces verts et de l'Environnement
- Direction de la Police Municipale et de la Prévention

### Partenaires

- OCDE (Organisation de coopération et de développements économiques)
- Établissement Territoriale de Bassin (EPTB) Seine Grands Lacs
- Direction Régionale et Interdépartementale de l'Environnement, de l'Aménagement et des Transports (DRIEE)
- Secrétariat Général de Zone de Défense et de Sécurité de Paris
- Opérateurs de réseau : Engie, CPCU, SNCF
- Agence Qualité Construction
- Mission des sociétés d'assurances, pour la connaissance et la prévention des risques naturels

# 12

## ACTION 12 - Anticiper la production d'énergie à l'échelle locale et atteindre la neutralité carbone

### RÉALISÉ

- ▶ Adoption du Plan Climat Air Energie Territorial de Paris (2018).
- ▶ Atelier avec les opérateurs et distributeurs d'énergie pour définir leurs enjeux de résilience (2018).
- ▶ Étude de l'Atelier parisien d'urbanisme sur les énergies renouvelables (novembre 2021) qui propose notamment des pistes pour faire évoluer le réseau de chaleur afin de capter les énergies renouvelables et de récupération locales
- ▶ Étude de l'Atelier parisien d'urbanisme pour la mise en place d'un Service public de la donnée énergétique (juin 2021), à travers un outil d'exploitation des données énergétiques à différentes fins (ciblage, suivi, anticipation), et développement avec l'APC (agence parisienne du climat) et l'APUR d'un premier outil ENERSIG pour la transition énergétique des immeubles.



© Ville de Paris



© Emilie Chaix - Ville de Paris

### EN COURS

- ▶ Déploiement de boucles locales de chaleur urbaine dans le quartier Saint Vincent de Paul (14<sup>e</sup>) alimentée à 60% par le réseau d'eau non potable et dans la Zone d'Aménagement Concertée Chapelle Charbon (18<sup>e</sup>) permettant la mutualisation avec les immeubles et projets urbains voisins.
- ▶ Capitalisation du projet CORDEES à Clichy-Batignolles pour une gestion locale de l'énergie (déploiement d'un dispositif inédit en matière de gestion intelligente de l'énergie).
- ▶ Analyse prospective de développement des énergies renouvelables et de récupération à horizon 2030 et 2050 et intégration dans ENERSIG, outil pour le service public de la donnée énergétique à Paris.

## DIRECTIONS ET PARTENAIRES MOBILISÉS

### Directions de la Ville de Paris

- **Direction de la Transition Écologique et du Climat**
- Secrétariat Général de la Ville de Paris
- Direction de la Voirie et des Déplacements

### Partenaires

- Opérateurs et distributeurs d'énergie
- Atelier parisien d'urbanisme
- ADEME (Agence de l'environnement et de la maîtrise de l'énergie)

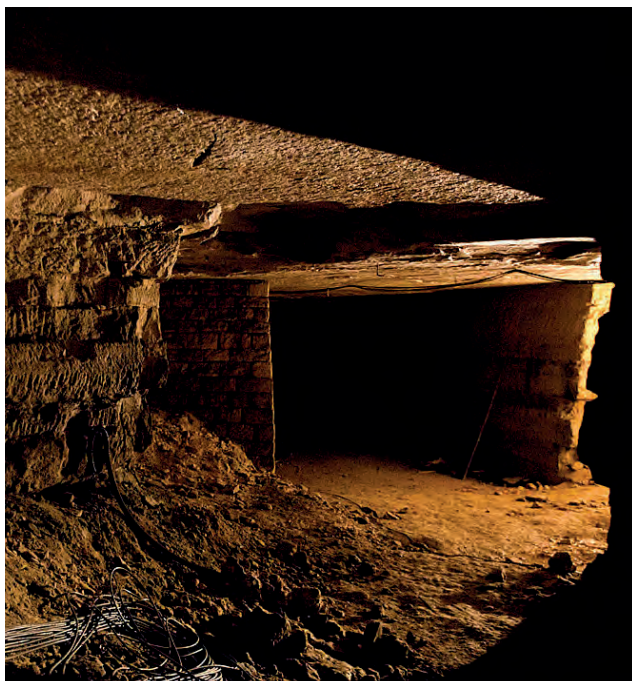
# 13

## ACTION 13 - Mieux connaître les sous-sols et les risques associés

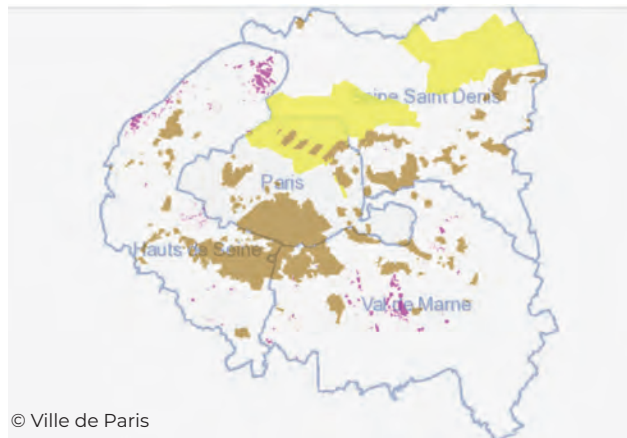
### RÉALISÉ

▶ Acquisition par la RATP de données par scanner en 3 dimensions dans les carrières sous les lignes de métro et RER.

▶ Acquisition de nouveaux outils de mesure (acquisition et maintenance d'un système de télérelève du niveau des nappes, opérationnel depuis 2018).



© Jean-Baptiste Gurliat - Ville de Paris



© Ville de Paris

### EN COURS

▶ Thèse CIFRE copilotée par l'Établissement Territoriale de Bassin (EPTB) et l'École des Mines de Paris avec la contribution de l'Inspection générale des carrières, sur les remontées de nappes : échange de données pour une modélisation hydrodynamique des acquifères de Paris et de la petite couronne.

▶ Compilation des différentes données sur les cotes d'alertes dans les plans de continuité d'activité des directions gérant des équipements en risque face à une crue de la Seine.

▶ Établissement d'une cartographie 3D des réseaux concessionnaires (CPCU, Fraicheur de Paris, Eau de Paris, égouts de Paris, ENEDIS, GrDF, RATP, opérateurs téléphoniques...)

## DIRECTIONS ET PARTENAIRES MOBILISÉS

### Directions de la Ville de Paris

- **Direction de la Voirie et des Déplacements**
- Direction de la Propreté et de l'Eau
- Direction de la Police Municipale et de la Prévention
- Direction de l'Attractivité et de l'Emploi
- Direction de l'Urbanisme

### Partenaires

- EIVP (Ecole des Ingénieurs de la Ville de Paris)
- Atelier parisien d'urbanisme
- Direction Régionale et Interdépartementale de l'Environnement, de l'Aménagement et des Transports (DRIEE)
- Etablissement Territoriale de Bassin (EPTB) Seine Grands Lacs

# 14

## ACTION 14 - Engager la transformation du boulevard périphérique et du réseau autoroutier d'Île-de-France

### RÉALISÉ

▶ Groupe de travail coordonné par le forum métropolitain du Grand Paris qui a débouché sur la publication du Livre Blanc « Vers des mobilités durables, intelligentes et optimisés à l'horizon 2030 en Île-de-France » (mai 2018) et le lancement d'une consultation internationale sur le devenir des autoroutes, du boulevard périphérique et des voies rapides du Grand Paris dont les résultats ont été exposés au Pavillon de l'Arsenal et sont rassemblés dans l'ouvrage de l'exposition « Les routes du Futur du Grand Paris » (juin 2019).

▶ Mission d'Information et d'Evaluation du Conseil de Paris sur l'avenir du boulevard périphérique (rapport remis en octobre 2019).

▶ Événement festif sur le boulevard périphérique lors de la nuit Blanche 2019.

▶ Ateliers du Boulevard Périphérique qui ont débouché sur la publication en mai 2022 par l'APUR du Livre Blanc de la nouvelle ceinture verte et du Boulevard périphérique



© Jean-Baptiste Gurliat - Ville de Paris



© Jean-Baptiste Gurliat - Ville de Paris

### EN COURS

▶ Transformation des portes de Paris en places (Maillot, Montreuil, La Chapelle, Brancion, Dauphine) : métamorphose des Portes en « places » dans le cadre de l'accueil des Jeux Olympiques et Paralympiques (JOP).

▶ Plantations sur les talus, sur le terre-plein central et certaines voies latérales (objectif 50 000 arbres).

▶ Intégration de la question de l'avenir du Boulevard périphérique et de la ceinture verte dans le nouveau Plan Local d'Urbanisme Bioclimatique.

▶ Mise en place de la voie dédiée aux covoiturage, bus et taxis (voie qui sera réservée aux transports officiels, médias et transports en commun pendant les JOP).

## DIRECTIONS ET PARTENAIRES MOBILISÉS

### Directions de la Ville de Paris

- **Secrétariat Général de la Ville de Paris**
- Direction de la Voirie et des Déplacements
- Direction des Espaces verts et de l'Environnement

### Partenaires

- Métropole du Grand Paris
- Communes et Etablissement Public Territorial
- Rriverains
- Airparif et Bruiparif
- Région Île-de-France
- IPR (Institut Paris Région)
- DIRIF (direction des routes d'Île-de-France)
- Atelier parisien d'urbanisme



# 15

## ACTION 15 - Faire de l'espace public un vecteur d'inclusion sociale, d'adaptation au changement climatique et de bien-être

### RÉALISÉ

- ▶ Rapport « Voirie Résiliente » (École nationale des ponts et chaussées, AgroParisTech) - 2017
- ▶ Projet pilote de rue « Oasis » ou « multi-bénéfices » rue Blanchard (20<sup>e</sup> arrondissement) : rafraîchissement, biodiversité, apaisement, lien social, sport, etc. - 2019
- ▶ Sur la base de cette expérience, élaboration d'une grille d'indicateurs pour la conception d'espaces publics résilients - 2020
- ▶ Manifeste pour une nouvelle esthétique parisienne, intégrant des leviers et objectifs de résilience - 2022
- ▶ Études de l'APUR sur les méthodes outils de conception des projets d'atténuation des îlots de chaleur urbains (mars 2020), la gestion des eaux pluviales (mai 2020), les orientations pour des espaces publics végétalisés (décembre 2020).



© Clément Dorval - Ville de Paris

### EN COURS

- ▶ Intégration d'objectifs de résilience de l'espace public dans le PLU bioclimatique.
- ▶ Déploiement du plan Ombre : expérimentation d'ombrières dans l'espace public, 6 ombrières déployées été 2022.
- ▶ Déploiement de « rues Oasis » et des « rues aux écoles » : 169 rues aux écoles dont 14 aménagées en rue végétalisées, 204 établissements scolaires concernés.
- ▶ Lancement de projets de végétalisation des grands axes : 40 projets identifiés sur la mandature dans le prolongement de l'étude APUR, plantation d'arbres complétée chaque fois qu'elle est pertinente de réalisation de surfaces végétalisées en strate basse ou intermédiaire, accompagnant le programme de création de pistes cyclables via la création de surfaces végétalisées.
- ▶ Accélération des programmes de désimperméabilisation des sols et de collecte et stockage de l'eau de pluie : mise en œuvre dans l'ensemble des projets d'aménagement sous réserve de la sensibilité des sous-sols.
- ▶ Amélioration de la connaissance et innovation sur les matériaux et revêtements de voirie : démonstrateur sur un panel de structures climatiques de trottoir et instrumentation permettant de mesurer leurs performances vis-à-vis des îlots de chaleur.
- ▶ Élaboration de cartes sensibles des usages dans le cadre des grands aménagements.

## DIRECTIONS ET PARTENAIRES MOBILISÉS

### Directions de la Ville de Paris

- Direction de la Voirie et des Déplacements
- Direction des Espaces verts et de l'Environnement
- Direction de la Propreté et de l'Eau
- Direction de l'Urbanisme
- Direction de la Jeunesse et des Sports
- Direction des Familles et de la Petite Enfance
- Direction de l'Action Sociale, de l'Enfance et de la Santé

### Partenaires

- Atelier parisien d'urbanisme
- École nationale des ponts et chaussées
- École des Ingénieurs de la Ville de Paris

# 16

## ACTION 16 - Faire du réseau d'éclairage un maillage de services urbains

### RÉALISÉ

- ▶ Groupe de travail avec plusieurs directions de la Ville de Paris sur « l'éclairage public de demain » (janvier 2019) et manifeste pour une nouvelle esthétique parisienne (2022).
- ▶ Intégration des objectifs de transition écologique et numérique dans le cahier des charges du marché d'éclairage public : 30% de baisse de la consommation énergétique de l'éclairage public entre 2004 et 2021 grâce à la modernisation du parc de luminaires tout en conservant leur esthétique et en remplaçant les lampes à décharge par des LED
- ▶ Expérimentation de candélabres intelligents: 100 points lumineux ; opérations de détection de présence rue Croulebarbe, bd de la Guyane ; aide au stationnement sur les places de livraison dans le 4<sup>e</sup> arrondissement



© Ville de Paris

### EN COURS

- ▶ Prise en compte de la biodiversité dans les aménagements (réalisation d'une trame nocturne à l'horizon 2024) : 10 sites expérimentaux.
- ▶ Définition d'une programmation en matière d'innovation sur les éclairages publics (capteurs de déplacement inductif, ciblage de l'éclairage, détection des épanchements d'urines, nouveaux services).
- ▶ Modernisation du système urbain de régulation des feux qui pourra être déménagé (contrairement à la version actuelle hébergée dans les serveurs du Poste Central d'exploitation Lutèce situé en zone inondable)



© Sophie Robichon - Ville de Paris

## DIRECTIONS ET PARTENAIRES MOBILISÉS

### Directions de la Ville de Paris

- **Direction de la Voirie et des Déplacements**
- Direction de la Démocratie, des Citoyen-ne-s et des Territoires
- Direction des Espaces verts et de l'Environnement

### Partenaires

- Les Canaux
- Atelier parisien d'urbanisme
- École des Ingénieurs de la Ville de Paris

# 17

## ACTION 17 - Adapter les bâtiments aux enjeux prioritaires, notamment les équipements publics

### RÉALISÉ

- ▶ Intégration de critères de résilience dans les cahiers des clauses techniques particulières des marchés de construction et de réhabilitation : équipement Pinard (14<sup>e</sup>), Ordener Poissonnier (18<sup>e</sup>), Médiathèque Jean Quarré (19<sup>e</sup>), Les Canaux (19<sup>e</sup>).
- ▶ Installation de bâtiments modulaires et provisoires (crèche de l'hôpital Trousseau et Jardin du Luxembourg).
- ▶ Étude sur la mutualisation des établissements scolaires dans les quartiers prioritaires.
- ▶ Mobilisation des équipements municipaux dans le cadre de la gestion des crises (accueil des réfugiés Ukrainiens, centres de vaccination, etc).



© Jean-Baptiste Gurliat - Ville de Paris



© Jean-Baptiste Gurliat - Ville de Paris

- ▶ Étude de l'Atelier parisien d'urbanisme (APUR) *Équipements et services publics 2030* (mars 2020) et note de l'APUR « équipements et services publics en temps de crise - Des jalons pour l'avenir » (juillet 2020).

### EN COURS

- ▶ Amélioration du confort d'été des bâtiments publics en privilégiant des solutions passives en énergie et en priorisant les équipements recevant des publics fragiles
- ▶ Observatoire de l'Immobilier Durable : développement d'un outil d'aide à la décision de l'ensemble des acteurs de l'immobilier concernant le sujet de la résilience climatique du bâtiment.

## DIRECTIONS ET PARTENAIRES MOBILISÉS

### Directions de la Ville de Paris

- **Direction Constructions Publiques et Architecture**
- Direction du Logement et de l'Habitat
- Direction des Affaires Scolaires
- Direction des familles et de la petite enfance
- Direction des Affaires Culturelles
- Direction de la Jeunesse et des Sports
- Direction de l'Action Sociale de l'Enfance et de la Santé

### Partenaires

- Atelier parisien d'urbanisme
- Aménageurs
- Paris Métropole Aménagement
- Alphaville
- Architecte des Bâtiments de France
- Observatoire de l'Immobilier durable

# 18

## ACTION 18 - Aménager des espaces verts « intégrés »

### RÉALISÉ

- ▶ Guide d'adaptation des jardins au changement climatique.
- ▶ Projet Chapelle Charbon - espace vert résilient (co-conception avec les habitants, infiltration, prise en compte des risques, etc.) et plus globalement, ouverture au public de 30 ha de nouveaux espaces verts sur la mandature 2014-2020.
- ▶ Projet d'expérimentation de Paris & Co : Lisière d'une tierce forêt (réimplanter une forêt en ville pour lutter contre l'îlot de chaleur urbain).



© Sonia Yassa - Ville de Paris



© Trait Clair - Lucille Biarrotte

### EN COURS

- ▶ Étude en cours « arbre et climat » : adaptation des essences végétales au changement climatique.
- ▶ Aménagement de plusieurs forêts urbaines, plantations denses d'arbres et d'arbustes en milieu urbain : forêt urbaine de la place de Catalogne (14<sup>e</sup>) de 4 500 m<sup>2</sup> pour 2023, étude pour forêt urbaine place du Colonel Fabien (10<sup>e</sup>/19<sup>e</sup>).
- ▶ Ouverture au public de 30 ha de nouveaux espaces verts (2020-2026) : parc Python Duvernois dans le 20<sup>e</sup> ; Messageries et Netter dans le 12<sup>e</sup> ; Masséna et 2<sup>e</sup> phase de Paul Bourget dans le 13<sup>e</sup> ; Saint Vincent de Paul dans le 14<sup>e</sup> ; Hébert dans le 18<sup>e</sup> ; Triangle Eole Evangile dans le 19<sup>e</sup>.

## DIRECTIONS ET PARTENAIRES MOBILISÉS

### Directions de la Ville de Paris

- **Direction des Espaces Verts et de l'Environnement**

### Partenaires

- Éducation Nationale
- Conseil d'architecture, d'urbanisme et de l'environnement de Paris
- Ligue de l'enseignement
- Union Européenne - Fonds européen de développement régional FEDER - Urban Innovative Actions UIA
- Université Paris Diderot
- Météo France

# 19

## ACTION 19 - Explorer la ville des racines à la canopée pour y développer de nouveaux usages

### RÉALISÉ

- ▶ Lancement de l'appel à projets Réinventons les sous-sols : exploration des nouveaux usages possibles dans le souterrain parisien (parkings, tunnels, etc.).
- ▶ Cartographie des toits par l'Atelier parisien d'urbanisme afin de mieux connaître les risques et potentiels des espaces sur les toits de Paris.
- ▶ Guide de végétalisation des toitures pour présenter la réglementation, les objectifs et proposer des solutions de mise en oeuvre technique afin de végétaliser les toits (Service des Sciences et techniques du Végétal).



© François Grunberg - Ville de Paris



© Ville de Paris

### EN COURS

- ▶ Programmes « Parisculteurs » et « Energieculteurs » : production agricole et production d'énergie sur les toitures parisiennes.
- ▶ Expérimentation de solutions innovantes pour adapter les toits : peintures (expérimentations CoolRoof) ; Projet de Roofscapes de l'Académie du Climat ; expérimentation de Toit vert et solaire au Parc de Rungis, etc.
- ▶ Organisation de groupes de travail dédiés dans le cadre de Côté Bati (toitures).

## DIRECTIONS ET PARTENAIRES MOBILISÉS

### Directions de la Ville de Paris

- **Direction de l'Urbanisme**
- Direction du Logement et de l'Habitat
- Direction Constructions Publiques et Architecture
- Direction des Espaces verts et de l'Environnement

### Partenaires

- Atelier parisien d'urbanisme
- Aménageurs
- Bailleurs sociaux
- Copropriétés
- École des Ingénieurs de la Ville de Paris

# 20

## ACTION 20 - Généraliser le recours à l'urbanisme transitoire

### RÉALISÉ

- ▶ Signature de la charte de l'urbanisme transitoire (août 2019).
- ▶ Projets d'urbanisme transitoire : Saint-Vincent de Paul, Ground Control, Bastion de Bercy.
- ▶ Étude de l'Atelier parisien d'urbanisme sur les solutions juridiques pour l'urbanisme transitoire (novembre 2021).



© Henri Garat - Ville de Paris



© Clément Guillaume - Ville de Paris

### EN COURS

- ▶ Projets d'urbanisme transitoire : Zone d'Aménagement Concertée Bercy-Charenton.
- ▶ Généralisation du recours à l'urbanisme transitoire dans le cadre du nouveau Plan Local d'Urbanisme Bioclimatique.
- ▶ Soutien aux plateformes (ex. Plateau Urbain) de mise en relation des porteurs de projets avec des gestionnaires d'espaces urbains.

## DIRECTIONS ET PARTENAIRES MOBILISÉS

### Directions de la Ville de Paris

- **Direction de l'Urbanisme**
- Direction de l'Attractivité et de l'Emploi
- Direction du Logement et de l'Habitat

### Partenaires

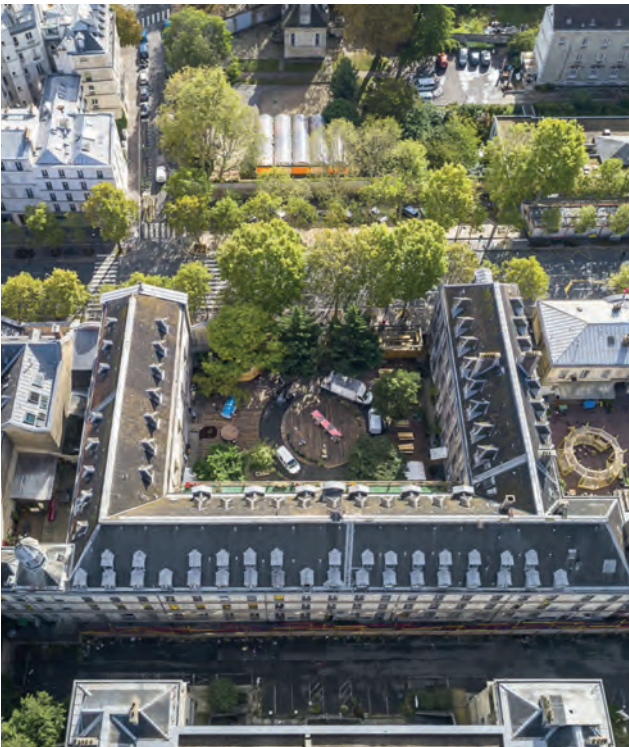
- Promoteurs
- Atelier parisien d'urbanisme
- Intersquat
- Plateau Urbain
- Yes We Camp

# 21

## ACTION 21 - Développer la première Zone d'aménagement concertée (ZAC) résiliente à Saint Vincent de Paul

### RÉALISÉ

► Intégration de critères de résilience et d'adaptation au changement climatique dans les cahiers des charges et dans le processus de transformation du site.



© Sergio Grazia



© Ville de Paris

### EN COURS

► Conception du programme et du super équipement « Pinard » : conception pilote pour accueillir de manière mutualisée et intégrée trois équipements de la Ville (groupe scolaire, crèche, équipement sportif) avec une ouverture de ces espaces pour les riverains.

► Mise en place du projet de collecte sélective des urines, première à cette échelle en Europe, pour transformer l'urine en engrais.

## DIRECTIONS ET PARTENAIRES MOBILISÉS

### Directions de la Ville de Paris

- **Direction de l'Urbanisme**
- Direction des Espaces verts et de l'Environnement
- Direction des Affaires Scolaires
- Direction de la Propreté et de l'Eau
- Direction de la Transition Écologique et du Climat

### Partenaires

- Paris Métropole Aménagement
- Plateau Urbain
- Chercheurs du programme de recherche-action OCAP, « Organisation des cycles Carbone, Azote, Phosphore dans les territoires »

# 22

## ACTION 22 - Concerver un quartier résilient à Bercy-Charenton

### RÉALISÉ

▶ Amorçage du programme « Oasis » (transformation des cours d'école et de collège en « Oasis » pour créer des espaces rafraîchis, plus agréables à vivre au quotidien et mieux partagés par tous) sur trois sites pilotes en 2018 puis généralisation en 2019.

▶ Projet FEDER (Fonds européen de développement régional) pour le déploiement des cours « Oasis » via le développement d'une méthode répliquable de transformation participative d'espaces urbains de proximité adaptés au changement climatique.



© Laurent Bourgogne - Ville de Paris



© Yes We Camp

### EN COURS

▶ Occupation transitoire du site de Bercy Charenton par une équipe lauréate, avec des acteurs favorisant le lien social et l'insertion tels que Petite Lune, Aurore, Yes We camp, Plateau Urbain.

## DIRECTIONS ET PARTENAIRES MOBILISÉS

### Directions de la Ville de Paris

■ Direction de l'Urbanisme

### Partenaires

- SEMAPA
- École des Ingénieurs de la Ville de Paris
- 100 Resilient Cities
- Direction Régionale et Interdépartementale de l'Environnement, de l'Aménagement et des Transports (DRIEE)



# 23

## ACTION 23 - Systématiser les solutions résilientes dans l'urbanisme et les documents réglementaires

### RÉALISÉ

- ▶ Publication d'un guide environnemental du Plan local d'urbanisme.
- ▶ Groupe de travail avec les Architectes des Bâtiments de France «Patrimoine et éco-Rénovation» fin 2019 (partenariat avec l'Agence Parisienne du Climat).
- ▶ Charte pour un aménagement durable et inclusif intégrant les problématiques de résilience
- ▶ Étude de l'Atelier parisien d'urbanisme et du lab Cheuvreux *Urbanisme transitoire - Solutions juridiques*, publiée en novembre 2021.



© Christophe Jacquet - Ville de Paris

### EN COURS

- ▶ Élaboration du Plan Local d'Urbanisme bioclimatique pour « Une ville en transition vertueuse et résiliente » :
  - Phase de concertation sur les grandes orientations du Projet d'Aménagement et de Développement Durables (PADD).
  - Plusieurs nouvelles dispositions à l'étude (ex. zones de débordement de réseau assainissement, renforcement sur l'adaptation à l'aléa canicule...).
- ▶ Élaboration d'un Guide des invariants environnementaux dans les projets urbains.
- ▶ Projets urbains intégrant les enjeux de résilience, notamment aux aléas canicule et inondation (ex. Bercy-Charenton).
- ▶ Traduction opérationnelle dans les marchés d'études, contrats de concession d'aménagement et les actes de cessions de charges foncières.

### DIRECTIONS ET PARTENAIRES MOBILISÉS

#### Directions de la Ville de Paris

- **Direction de l'Urbanisme**
- Direction des Espaces verts et de l'Environnement
- Direction du Logement et de l'Habitat
- Direction de la Voirie et des Déplacements
- Direction de la Propreté et de l'Eau
- Direction de la Transition Écologique et du Climat

#### Partenaires

- Métropole du Grand Paris
- UNESCO
- Service Départemental de l'Architecture et du Patrimoine
- Direction Régionale et Interdépartementale de l'Environnement, de l'Aménagement et des Transports (DRIEE)
- CEREMA

# Pilier 3

**Une ville en transition qui mobilise l'intelligence collective, adapte son fonctionnement, et coopère avec les autres territoires.**

Elle implique enfin de mobiliser l'intelligence collective des citoyens, associations, entreprises, commerçants, pour orchestrer un changement de cap, innover et mener des projets de manière collaborative, adapter les organisations et coopérer avec les territoires voisins, pour que l'effort de résilience soit sans cesse à la hauteur de l'impératif.

# 24

## ACTION 24 - Créer un centre de ressources, de recherche et de formation open source et multi-cibles

### RÉALISÉ

- ▶ Candidature au Programme d'Investissement d'Avenir (2018).
- ▶ Réalisation d'un inventaire des laboratoires et groupements de recherche franciliens dédiés à la transition écologique (Rapport du Conseil scientifique de Paris, 2020).
- ▶ Ouverture de l'Académie du Climat (2020-2021).
- ▶ Convention et soutien financier au Groupe de recherche et d'expertise sur le climat et la transition écologique (GREC Francilien, 2021).



© Guillaume Bontemps - Ville de Paris

### EN COURS

- ▶ Déploiement d'une cellule d'interface Ville/recherche afin de renforcer les liens entre la Ville de Paris et le monde de la recherche, les universités, les groupes de recherches, sur la transition socio-écologique

### À VENIR

- ▶ Projet de chaire à l'Ecole des Ingénieurs de la Ville de Paris et l'Institut d'Etudes Avancées de Paris sur la résilience territoriale

## DIRECTIONS ET PARTENAIRES MOBILISÉS

### Directions de la Ville de Paris

- Direction des Affaires Scolaires
- Direction de la Transition Écologique et du Climat
- Direction de l'Attractivité et de l'Emploi

### Partenaires

- Universités et écoles de Paris
- Centre National de la Fonction Publique Territoriale (CNFPT)
- France Ville Durable
- Institut d'Etudes Avancées de Paris
- GREC Francilien

# 25

## ACTION 25 - Créer un observatoire des fragilités socio-environnementales

### RÉALISÉ

▷ Cartographie des zones de fragilités en santé environnementale à Paris (Service Parisien de Santé Environnementale / Atelier parisien d'urbanisme).

▷ Note de cadrage de l'étude de l'Atelier parisien d'urbanisme sur les inégalités sociales et territoriales de santé dans la Métropole du Grand Paris publiée en mai 2022.



© Atelier parisien d'urbanisme



© Serge Rigaud, Thierry Bigot, Emilie Dalibert - Ville de Paris

### EN COURS

▷ Révision du Plan Parisien de Santé Environnementale.

▷ Étude de l'Atelier parisien d'urbanisme sur les inégalités sociales de santé.

## DIRECTIONS ET PARTENAIRES MOBILISÉS

### Directions de la Ville de Paris

■ Direction de la Santé Publique

### Partenaires

- Atelier parisien d'urbanisme
- Observatoire Régional de la Santé
- Agence Régionale de Santé

# 26

## ACTION 26 - Mobiliser les acteurs de l'innovation et du numérique

### RÉALISÉ

- ▶ Hackaton « Fluctuat nec Mergitur » dédié à la sécurité de Paris (2016).
- ▶ Resilience Innovation Fellowship : programme de mobilisation des acteurs de l'innovation autour de la stratégie de résilience.
- ▶ Plateforme d'appels à projet à destination d'architectes, designers, citoyens pour la résilience, appel à projets FAIRE DESIGN et plateforme des solutions de l'Agence Parisienne du Climat
- ▶ Ateliers avec les partenaires de l'Urban Lab de Paris & Co autour de la résilience territoriale (2020).
- ▶ Atlas sur les lieux d'appui à l'innovation et à l'entrepreneuriat réalisé par l'Atelier parisien d'urbanisme (novembre 2021).



© Atelier parisien d'urbanisme



© Stries-et-compagnie

### EN COURS

- ▶ Lancement d'un appel à projets auprès des entreprises du territoire sur la résilience (pour soutenir les besoins d'investissement pour réaliser leurs projets).

### À VENIR

- ▶ Création d'une cartographie participative pour une gestion des données (ouvertes) sur la résilience du territoire.

## DIRECTIONS ET PARTENAIRES MOBILISÉS

### Directions de la Ville de Paris

- Direction des Systèmes d'Information et du Numérique
- Direction de l'Attractivité et de l'Emploi
- Direction de la Transition Écologique et du Climat

### Partenaires

- Environmental Systems Research Institute - France
- Hackers Against Natural Disasters
- OpenStreetMap

# 27

## ACTION 27 - Créer ou mobiliser de nouveaux modes de financement

### RÉALISÉ

▷ Émission d'un « Climate Bond » (en 2015, 300 millions d'euros), d'un sustainability bond (en 2017, 320 millions d'euros puis en 2020-2021, 300 millions d'euros) afin de financer des projets de transition énergétique et climatique.

▷ Paris Fonds Vert : fonds d'investissement territorial pour soutenir le développement de petites et moyennes entreprises innovantes en forte croissance afin d'accélérer la transition.



© Guillaume Bontemps - Ville de Paris

### EN COURS

▷ Création d'une « Coopérative Carbone » ( SCIC- Société Coopérative d'Intérêt Collectif) pour faciliter le financement de projets de transition écologique du territoire par des entreprises, institutions, organisateurs de grands événements et citoyens.

## DIRECTIONS ET PARTENAIRES MOBILISÉS

### Directions de la Ville de Paris

- Direction des Finances et des Achats
- Direction de la Transition Écologique et du Climat

### Partenaires

- 100 Resilient Cities
- Assureurs
- Banques

# 28

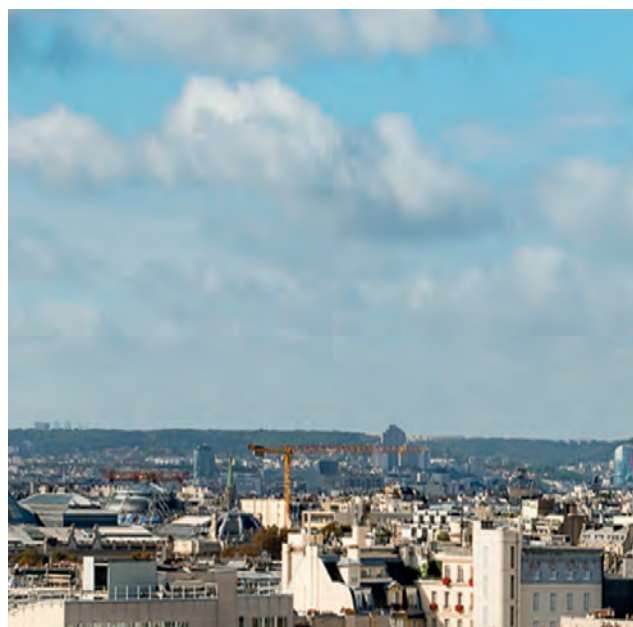
## ACTION 28 - Orienter les investissements municipaux et la commande publique vers la résilience

### RÉALISÉ

- ▶ Schéma de la commande publique responsable.
- ▶ Élaboration d'outils de pilotage de la transition pour les comités d'orientation des investissements de la collectivité.
- ▶ Démarche d'évaluation « climat » du budget de la Ville.



© Émilie Chaix - Ville de Paris



© François Grunberg - Ville de Paris

### EN COURS

- ▶ Groupe de travail « Nouvelles Mesures » avec la 27<sup>e</sup> Région et d'autres collectivités : exploration des outils de pilotage de la transition.
- ▶ Thèse CIFRE sur les nouveaux indicateurs de soutenabilité au sein de la Direction de la Transition Écologique et du Climat.

## DIRECTIONS ET PARTENAIRES MOBILISÉS

### Directions de la Ville de Paris

- **Direction de la Transition Écologique et du Climat**
- **Direction des Finances et des Achats**
- **Secrétariat Général de la Ville de Paris**
- Direction des Espaces verts et de l'Environnement
- Direction de l'Urbanisme

### Partenaires

- 100 Resilient Cities
- I4CE (Institute for Climate)
- CEREMA
- ADEME (Agence de l'environnement et de la maîtrise de l'énergie)
- La 27<sup>e</sup> Région

# 29

## ACTION 29 - Garantir la continuité d'activité municipale en cas de crise

### RÉALISÉ

- ▶ Accompagner les directions dans l'élaboration de leur Plans de Continuité d'Activité.
- ▶ Étude de l'Atelier Parisien d'urbanisme *Mars-juillet 2020 - Paris face à la crise de la Covid-19* publiée en décembre 2020.
- ▶ Déploiement de modules de formation interne (initiation et approfondissement) à la résilience territoriale ; formation des cadres à la gestion de crise.
- ▶ Pilotage des retours d'expérience à l'issue de chaque crise en lien avec les directions de la Ville de Paris et les partenaires mobilisés.



© Bertrand Bajer- Ville de Paris



© Joséphine Brueder- Ville de Paris

### EN COURS

- ▶ Conduite et organisation d'exercices de simulation de crises (Fournaise 2022, cyber attaque) chaque année, soit en interne à la Ville de Paris, soit dans le cadre de la planification des exercices pilotés par la Préfecture de Police.
- ▶ Analyse des retours d'expérience et des leçons des crises.
- ▶ Mise à jour des documents réglementaires : Document d'information communal sur les risques majeurs, Plan Communal de Sauvegarde.

## DIRECTIONS ET PARTENAIRES MOBILISÉS

### Directions de la Ville de Paris

- **Service de Gestion de Crise du Secrétariat Général de la Ville de Paris**

### Partenaires

- Opérateurs de réseau
- Secrétariat général de la zone de défense et de sécurité de Paris
- Brigade des Sapeurs Pompiers de Paris
- Centre National de la Fonction Publique Territoriale



# 30

## ACTION 30 - Planifier la résilience des systèmes d'information municipaux

### RÉALISÉ

- ▶ Mise en service en 2018 du Datacenter La Chapelle hautement résilient et déménagement de l'ensemble de la production informatique (équipement mutualisé avec plusieurs partenaires publics).
- ▶ Renforcement des systèmes de défense pour l'hébergement des applications de la Ville.
- ▶ Réalisation d'audits avec des prestataires qualifiés et des hackers éthiques (tests d'intrusion).
- ▶ Renforcement de la démarche interne de veille. Audit des vulnérabilités et maintien en condition de sécurité.
- ▶ Mise en place d'un dispositif de gestion de crise Cyber au sein de la Direction des systèmes d'information et du numérique (DSIN) et d'un exercice interne associé.
- ▶ Souscription à un service externe d'analyse et d'aide à la réponse sur incident.
- ▶ Concrétisation du rôle de chef de file Cyber-sécurité de la Direction des Systèmes d'INformation et Numérique sur les périmètres gérés par les directions (gouvernance spécifique).
- ▶ Exercice de simulation d'une cyber-attaque impliquant l'ensemble des directions (juillet 2022).

### EN COURS

- ▶ Renforcement de la résilience du système de sauvegarde (incluant des sauvegardes hors ligne).
- ▶ Étude de systèmes de communication de crise indépendants des infrastructures de la Ville.
- ▶ Renforcement régulier des moyens en ressources humaines en matière d'équipe Cyber-sécurité.
- ▶ Élaboration d'une liste des applications critiques en période de « crise ».
- ▶ Accompagnement des directions de la ville de Paris dans leurs démarches de cyber-sécurité, notamment la Délégation Générale aux Jeux Olympiques et Paralympiques et aux Grands Événements pour les Jeux Olympiques et Paralympiques 2024, l'informatique industriel (Direction de la Voierie et des Déplacements, Service Technique de l'Eau et de l'Assainissement).



© Adlen Zegouri - Ville de Paris

## DIRECTIONS ET PARTENAIRES MOBILISÉS

### Directions de la Ville de Paris

- Direction des Systèmes d'Information et du Numérique

### Partenaires

- Agence nationale de la sécurité des systèmes d'information
- Bugbounty

# 31

## ACTION 31 - Définir un pacte de coopération territoriale avec des municipalités périurbaines et rurales autour d'intérêts communs et d'actions partenariales

### RÉALISÉ

- ▶ Signature d'une déclaration de coopération entre territoires urbains et ruraux (Ville de Paris, Association des Maires Ruraux de France, Métropole du Grand Paris) en 2018.
- ▶ Soutien aux acteurs renforçant les liens entre Paris et les territoires ruraux proches : appel à projets « Paris Campagne » (2018-2019).
- ▶ Appel à projets sur la thématique du maraîchage et des circuits courts sur les emprises foncières aux abords des canaux (2019).



© Emilie Chaix - Ville de Paris



© Emilie Chaix - Ville de Paris

### EN COURS

- ▶ Coopération entre la Ville de Paris et le Pôle d'Equilibre Territorial Rural de l'Yonne et du Grand Auxerrois (alimentation, éco-construction, éco-tourisme).
- ▶ Déploiement d'une coopération avec Moret-Loing-et-Orvanne autour de la ressource en eau.

## DIRECTIONS ET PARTENAIRES MOBILISÉS

### Directions de la Ville de Paris

- **Secrétariat général de la ville de Paris**
- Direction de l'Attractivité et de l'Emploi
- Direction des Espaces verts et de l'Environnement
- Direction de l'Attractivité et de l'Emploi
- Direction des Ressources Humaines

### Partenaires

- Association des Maires Ruraux de France
- Métropole du Grand Paris
- Commissariat général à l'Égalité des territoires
- Ministère de la Transition Ecologique et Solidaire
- Région Île-de-France
- Chambres d'agriculture

# 32

## ACTION 32 - Soutenir le programme d'adaptation au changement climatique du bassin versant pour préserver la ressource en eau et limiter l'ampleur des crues

### RÉALISÉ

▶ Cartographie des zones d'expansion de crue en 2018.

▶ Signature d'une convention de coopération avec l'Etablissement Public Territorial de Bassin (EPTB) Seine Grands Lacs adoptée au Conseil de Paris de juin 2019.



© Jean-Baptiste Gurliat - Ville de Paris



© Joséphine Brueder - Ville de Paris

### EN COURS

▶ Création d'un fonds d'indemnisation des agriculteurs acceptant d'instaurer des zones d'expansion des crues (2019).

▶ Expérimentation « culture prairies » par Eau de Paris, dispositif d'aides agricoles original qui combine protection des eaux souterraines et appui à l'agriculture durable et biologique.

▶ Lancement d'une étude avec l'Organisation de coopération et de développement économiques (OCDE) sur les impacts socio-économiques des risques d'étiage de la Seine et de la raréfaction de la ressource en eau.

## DIRECTIONS ET PARTENAIRES MOBILISÉS

### Directions de la Ville de Paris

- Direction de la Transition Écologique et du Climat
- Direction de la Propreté et de l'Eau

### Partenaires

- Métropole du Grand Paris
- Établissement Public Territorial de Bassin (EPTB) Seine Grands Lacs
- Direction Régionale et Interdépartementale de l'Environnement, de l'Aménagement et des Transports (DRIEE)
- Direction Régionale de l'Agriculture et de la Forêt (DRIAAP)
- Eau de Paris

# 33

## ACTION 33 - Adopter une stratégie territoriale d'alimentation durable

### RÉALISÉ

- ▶ Adoption de la stratégie d'alimentation durable en 2017.
- ▶ Programme Parisculteurs pour faciliter et accélérer l'installation de projets agricoles : 121 sites pour l'agriculture urbaine, dont 71 sites Partenaires et 50 sites Ville de Paris ; 33,6 hectares supplémentaires à cultiver - 356 emplois seront créés. En 2018, la part d'alimentation durable dans les 1 300 restaurants collectifs municipaux a atteint 46,7%.
- ▶ Étude du potentiel foncier appartenant la Ville de Paris pour développer du maraîchage et de l'agriculture urbaine.
- ▶ Tenue des États Généraux de l'Agriculture et de l'Alimentation Durable, 36 ateliers de concertation au second semestre 2021.
- ▶ Nouveau régime d'aides aux agriculteurs sur les aires de captage pour la transition agroécologique, par Eau de Paris.
- ▶ Nouveau Plan d'alimentation durable adopté en juin 2022.



© Jean-Baptiste Gurliat - Ville de Paris



© Arnaud Caillou - L'œil Témoin

### EN COURS

- ▶ Préfiguration du programme « AGRIPARIS », opérateur innovant au service des collectivités pour une alimentation bio, durable et locale accessible à toutes et tous.
- ▶ Renforcement des actions de lutte contre la précarité alimentaire.
- ▶ Étude de benchmark sur l'agriculture urbaine entre plusieurs villes européennes (Atelier parisien d'urbanisme et Institut d'études politiques de Paris).

## DIRECTIONS ET PARTENAIRES MOBILISÉS

### Directions de la Ville de Paris

- Direction des Espaces verts et de l'Environnement
- Direction de l'Attractivité et de l'Emploi
- Direction des Affaires Scolaires
- Direction des Finances et des Achats

### Partenaires

- Eau de Paris
- Atelier parisien d'urbanisme
- Groupement Agriculteurs Biologiques Région Île-de-France
- Direction Régionale de l'Agriculture et de la Forêt (DRIAFA)
- Conseil Départemental du Val de Marne
- Centre régional de valorisation et d'innovation agricole et alimentaire (Cervia)

# 34

## ACTION 34 - Etudier le potentiel du coworking et des échanges d'emplois

### RÉALISÉ

- ▶ Développer les espaces de travail partagés ou « burolib » dans les bâtiments administratifs.
- ▶ Déploiement de capacité de nomadisme et de télétravail à hauteur de 12 000 agents (équipements, usage de la Visio).



© Ville de Paris



© Ville de Paris

### EN COURS

- ▶ Politique d'encouragement à l'installation et de financement d'espaces de travail partagés à Paris.
- ▶ Étude sur les lieux de l'innovation (Atelier parisien d'urbanisme) : tiers lieux, espaces de co-working, dans la métropole.

## DIRECTIONS ET PARTENAIRES MOBILISÉS

### Directions de la Ville de Paris

- **Direction des Ressources Humaines**
- **Direction de l'Immobilier, de la Logistique et des Transports**
- Direction de l'Attractivité et de l'Emploi
- Direction de la Voirie et des Déplacements
- Direction des Espaces verts et de l'Environnement
- Délégation Générale au Grand Paris

### Partenaires

- Métropole du Grand Paris
- Atelier parisien d'urbanisme
- Agence Parisienne du Climat
- JOBIL'X

# 35

## ACTION 34 - Développer l'économie circulaire, la fabrication locale et les échanges non-monétaires

### RÉALISÉ

▶ Mise en œuvre de la feuille de route de l'économie circulaire de la Ville de Paris.

▶ Ouverture de 4 accorderies à Paris, de 5 magasins de vrac, de 20 ressourceries.



© Emilie Chaix - Ville de Paris



© Henri Garat - Ville de Paris

### EN COURS

▶ Création du hub réemploi et soutien aux plateformes, ressourceries, recycleries, et accorderies.

▶ Développement d'une « stratégie globale de sortie du plastique à usage unique ».

Programme pour encourager la fabrication locale à Paris au travers du label « Fabriqué à Paris ».

▶ Étude de l'Atelier parisien d'urbanisme sur le potentiel de réemploi dans les chantiers du BTP à l'échelle de la métropole et création d'une base de données des gisements de matériaux de réemploi.

## DIRECTIONS ET PARTENAIRES MOBILISÉS

### Directions de la Ville de Paris

- Direction de l'Attractivité et de l'Emploi
- Direction des Espaces verts et de l'Environnement
- Direction de la Propreté et de l'Eau

### Partenaires

- Fab City Grand Paris
- Métropole du Grand Paris
- Atelier parisien d'urbanisme
- MyTrock
- Réseau francilien du réemploi
- Les Deux Rives
- Le Hub

# Partenaires

---

ADEME - Agence de l'environnement et de la maîtrise de l'énergie  
Agence nationale de la sécurité des systèmes d'information  
Agence Parisienne du Climat  
Agence Qualité Construction  
Agence Régionale de Santé  
Aide Sociale à l'Enfance  
Airparif  
Alphaville  
Aménageurs  
Architecte des Bâtiments de France  
Associations  
Assureurs  
Atelier parisien d'urbanisme  
Bailleurs sociaux et copropriétés  
Banques  
Brigade des Sapeurs Pompiers de Paris  
Bruiparif  
Bugbounty  
Centre régional de valorisation et d'innovation agricole et alimentaire - Cervia  
CEREMA  
Chercheurs du programme de recherche-action OCAP, « Organisation des cycles Carbone, Azote, Phosphore dans les territoires »  
CNFPT - Centre National de la Fonction Publique Territoriale  
Communes et Etablissement Public Territorial  
Conseil d'architecture, d'urbanisme et de l'environnement de Paris  
Conseil Départemental du Val de Marne  
Copropriétés  
Croix Rouge Française  
Direction Régionale et Interdépartementale de l'Environnement, de l'Aménagement et des Transports - DRIEE  
Direction Régionale de l'Agriculture et de la Forêt - DRIAAF  
Direction des routes d'Île-de-France  
Eau de Paris  
École des Ingénieurs de la Ville de Paris  
École nationale des ponts et chaussées  
Environmental Systems Research Institute - France  
Établissement Public Territorial de Bassin EPTB - Seine Grands Lacs  
Étude Chevreux  
Fab City Grand Paris  
France Ville Durable  
GREC Francilien  
Groupe Hospitalier Universitaire  
Groupement des Agriculteurs Biologiques de la région Île-de-France

---

---

Hackers Against Natural Disasters  
Icade  
Institut d'Etudes Avancées de Paris  
Institute for Climate - I4CE  
Institut Paris Région  
Intersquat  
JOBIL'X  
Le Carillon  
Le Hub  
Les Deux Rives  
Ligue de l'enseignement  
Météo France  
Métropole du Grand Paris  
Ministère de l'Éducation Nationale  
Ministère Transition Ecologique  
Mission des sociétés d'assurances, pour la connaissance et la prévention des risques naturels  
MyTrock  
Observatoire de l'Immobilier durable  
Observatoire Régional de la Santé  
OCDE - Organisation de coopération et de développement économiques  
Opérateurs et distributeurs d'énergie  
Opérateurs de réseau  
OpenStreetMap  
Paris & Co  
Paris Métropole Aménagement  
Plateau Urbain  
Préfecture de Police  
Promoteurs  
Protection civile  
Région île-de- France  
Réseau francilien du réemploi  
Santé mentale France  
SAMU  
Secrétariat Général de Zone de Défense et de Sécurité de Paris  
SEMAPA  
UNESCO  
Union Européenne  
Universités et écoles de Paris  
Université Paris Diderot  
Yes We Camp  
100 Resilient Cities

---



Ville de Paris – Direction de la Transition Écologique et du Climat  
Directeur de publication : François Croquette  
Contact : Noémie Fompeyrine - [noemie.fompeyrine@paris.fr](mailto:noemie.fompeyrine@paris.fr)  
Raphaëlle Bian Rosa - [Raphaelle.Bianrosa@paris.fr](mailto:Raphaelle.Bianrosa@paris.fr)

Maquettage : DTEC  
Publication : 1ère édition 2022  
imprimée à 250 exemplaires  
sur papier 100% recyclé