



Les déplacements à trottinette

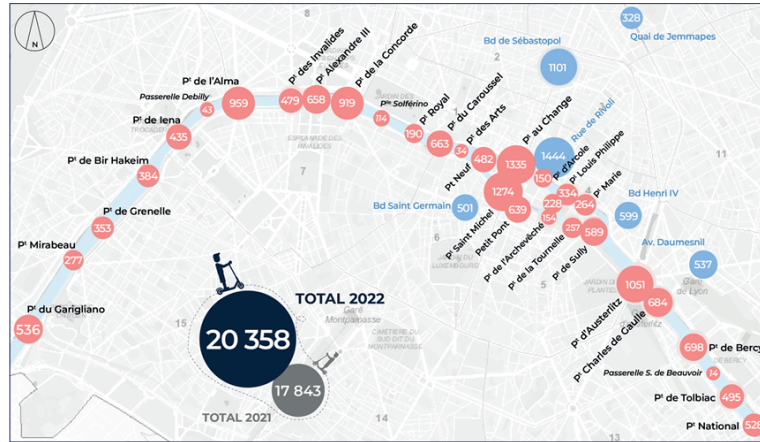
FRÉQUENTATION SUR LES PONTS DE PARIS ET LES SITES SUIVIS

Source : Ville de Paris, Direction de la Voirie et des Déplacements

Enquête réalisée le **11 octobre 2022 de 8h à 20h** Sur les 33 ponts de Paris (sauf Pont au Double) et les six sites suivis : bd de Sébastopol, bd saint-Germain, rue de Rivoli, bd Henri IV, avenue Daumesnil, quai de Jemmapes.

- Nombre de trottinettes sur les ponts
- Nombre de trottinettes sur les sites suivis
- Valeur du 12 octobre 2021

Nombre de trottinettes sur les ponts de Paris et les sites suivis le 11 octobre 2022



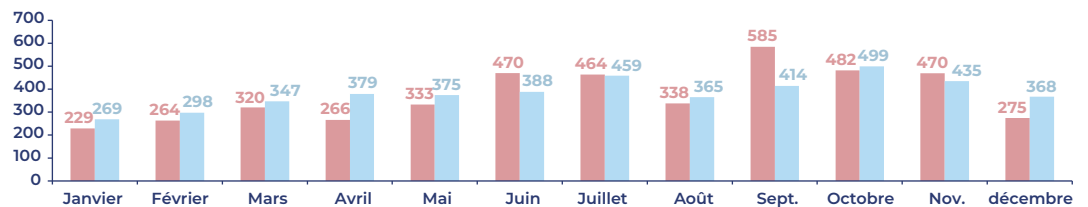
Tendance : Le nombre de trottinettes comptabilisées le jour de l'enquête s'élève à 20 358 (contre 17 843 le 12 octobre 2021) dont 51% de trottinettes en libre-service. La fréquentation la plus importante (plus de 1.000 engins recensés) a lieu sur le Pont d'Austerlitz, le Pont Saint-Michel et le Pont au Change ainsi que sur les sites du bd de Sébastopol et de la rue de Rivoli. Le Pont du Carrousel, le Pont Royal, le Pont Neuf et le Pont au Change enregistrent les plus fortes augmentations en 2022 (avec plus du double d'engins recensés par rapport à 2021).

FRÉQUENTATION SUR LES SITES SUIVIS

- 2021
- 2022

Comparaison du nombre mensuel de trottinettes entre 2021 et 2022

Moyenne aux heures de pointes du matin et du soir



Tendance : Le nombre mensuel d'utilisateurs à trottinette enregistrés aux heures de pointe affiche une hausse en 2022 sauf aux mois de juin et septembre (il est quasi stable en juillet) par rapport à 2021. Les flux d'un mois à l'autre tendent à se lisser et la fréquentation à perdre son caractère saisonnier. Celle-ci est cependant plus importante au second semestre (avec un maximum atteint en octobre) qu'au premier semestre (avec un minimum relevé en janvier). La reprise des activités touristiques a certainement contribué à cette hausse ainsi qu'à l'augmentation des locations des trottinettes en libre-service. La part de l'usage de celles-ci s'élève à 45 % en 2022 ; mais au 4^{ème} trimestre 2022, elle bondit à 59 % contre 21 % au 4^{ème} trimestre 2021.



Les comptages sont réalisés deux mardis par mois pendant les périodes horaires 8h30-9h30 et 17h30-18h30 sur les 6 sites suivis : bd de Sébastopol, bd Saint-Germain, rue de Rivoli, bd Henri IV, avenue Daumesnil, quai de Jemmapes.

ÉVOLUTION DU NOMBRE DE TROTTINETTES

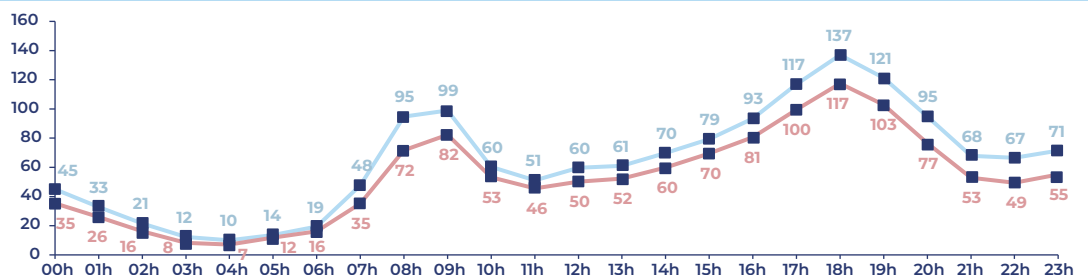
Source : Ville de Paris, Direction de la Voirie et des Déplacements

Comptages permanents réalisés par caméras thermiques



- 2021
- 2022

Évolution du nombre de trottinettes au cours d'une journée boulevard de Sébastopol (Moyenne jours ouvrés pour l'année 2022)



Tendance : En 2022, le nombre moyen de trottinettes comptabilisés les jours ouvrés sur le site du boulevard de Sébastopol est maximal le matin entre 8h et 9h et le soir entre 16h et 20h (avec plus de 90 engins recensés par heure). En 2022, l'usage de la trottinette s'accroît plus significativement aux heures de pointe du matin et du soir qu'en 2021.



MICRO-MOBILITÉ PARTAGÉE DES TROTTINETTES

Source : Rapports d'activité des opérateurs Dott, Lime et Tier transmis à la Ville de Paris

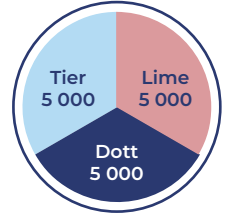
Offre de trottinettes en libre-service

Les opérateurs de véhicules en libre-service doivent obtenir une autorisation de la Ville de Paris, et payer une redevance pour l'occupation du domaine public.

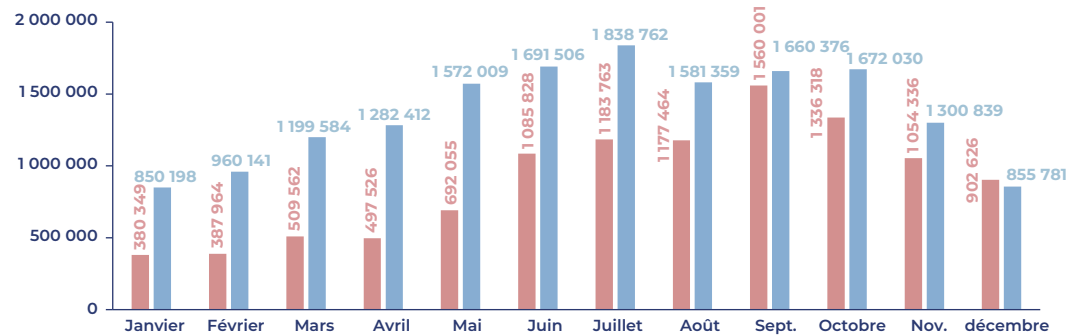
Flotte maximale autorisée au 31 décembre 2022 :

15 000 trottinettes proposées

3 opérateurs : Lime, Dott et Tier.



Nombre de locations de trottinettes en libre-service



Tendance : Avec **16 464 997** locations déclarées par les 3 opérateurs de trottinettes en libre-service en 2022, le nombre de voyages recensés à Paris augmente de 52,9 % par rapport à 2021, en raison de la reprise des activités touristiques dans la capitale.

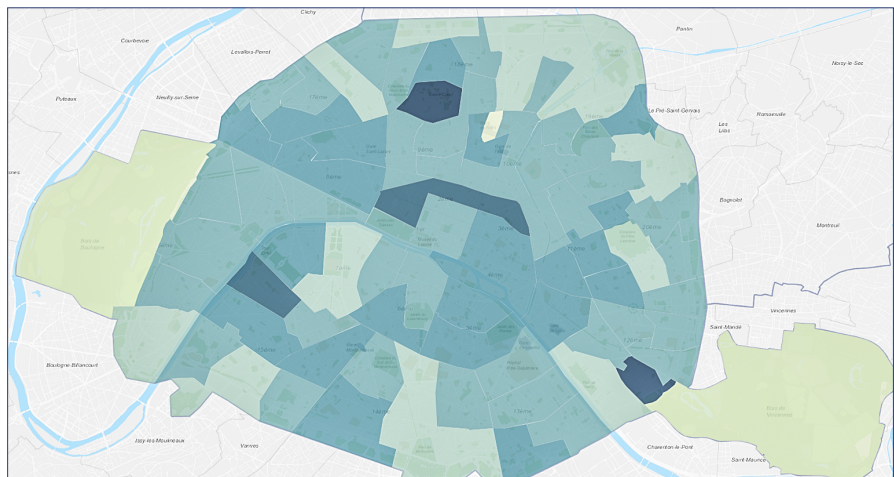
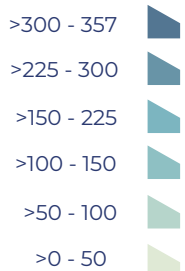
La fréquentation croît au 1^{er} semestre (avec un minimum observé le mois de janvier), atteint un pic au mois de juillet, et décroît au second semestre malgré quelques variations. Le 1^{er} semestre enregistre les augmentations mensuelles les plus importantes de l'année 2022, même si la fréquentation demeure maximale au 2nd semestre. Par ailleurs, il est observé un léger lissage de la fréquentation qui s'est opéré au cours de l'année 2022.

Caractéristiques : Le trajet est en moyenne court en termes de distance et de durée :

- Distance moyenne des locations en **2022 (en 2021) : 2,62 km (2,42)**
- Durée moyenne des locations en **2022 (en 2021) : 14,3 minutes (12,8)**

DENSITÉ DE TROTTINETTES EN LIBRE-SERVICE DISPONIBLES EN 2022 (NOMBRE MOYEN DE VÉHICULES PAR KM²)

Nombre de véhicules/km²



Tendance : La carte de chaleur de disponibilité des trottinettes dans 80 secteurs parisiens reflète, compte tenu de l'ajustement de l'offre à la demande par les opérateurs, l'attractivité des destinations des usagers à trottinettes lors de leurs déplacements.



Le décret n°2019-1328 du 9 décembre 2019 introduit une nouvelle catégorie de véhicule dans le code de la route : **les engins de déplacement personnel motorisés (EDPM)**. La trottinette motorisée appartient à celle-ci.

Un EDPM est défini comme un « véhicule sans place assise, conçu et construit pour le déplacement d'une seule personne et dépourvu de tout aménagement destiné au transport de marchandises, équipé d'un moteur non thermique ou d'une assistance non thermique et dont la vitesse maximale par construction est supérieure à 6 km/h et ne dépasse pas 25 km/h (...) ».

La Loi d'orientation sur les mobilités du 24 décembre 2019 (LOM) permet aux communes de délivrer des autorisations d'occupation temporaire du domaine public pour les flottes en libre-service et d'introduire des prescriptions.



Sont pris en compte dans Paris intra-muros les véhicules disponibles (hors véhicules en circulation ou hors service) stationnés à huit moments de la journée (Minuit, 3h, 6h, 9h, 12h, 15h, 18h, 21h), cumulés sur l'ensemble de l'année 2022.