



VILLE DE  
**PARIS**

# NUIT BLANCHE

NUITBLANCHE.PARIS  
#NUITBLANCHE

**3 juin**



Co-organisée avec:  
**Métropole  
du Grand Paris**



# ÉDITOS

## **ANNE HIDALGO**

MAIRE DE PARIS

Quelle joie de retrouver Nuit Blanche! Comme les Parisiennes et les Parisiens l'ont souhaité, nous célébrons cette année sa première édition estivale. Les Parisiens comme les touristes auront la chance de vivre une soirée féérique au rythme de performances et d'installations disséminées partout dans nos rues, autour de nos monuments et sur les bords de Seine. Je suis particulièrement heureuse que notre fleuve soit au cœur de cette grande fête qui, dans la continuité de l'Olympiade Culturelle, mêle ainsi les disciplines pour créer un dialogue autour des valeurs communes du sport et de la pratique artistique.

À Paris, mais aussi au Havre à Rouen et dans 24 communes de la Métropole du Grand Paris, laissez-vous surprendre par les nombreux spectacles et les œuvres qui bouleversent nos sens et nous plongent dans un univers unique, imaginé comme une conversation autour de notre rapport au monde, à la nature, aux animaux. Je salue Kitty Hartl qui a su, pour la deuxième année consécutive, donner corps à ce beau projet culturel, en lien avec toutes les institutions qui s'investissent pour faire de Nuit Blanche un temps fort de la vie culturelle familiale, une fête populaire qui, chaque année, enchante les petits et les grands. Joyeuse Nuit Blanche à toutes et à tous!

3

## **CARINE ROLLAND**

ADJOINTE À LA MAIRE DE PARIS EN CHARGE  
DE LA CULTURE ET DE LA VILLE DU QUART D'HEURE

Ce 3 juin, c'est un rendez-vous à la fois habituel et inédit qui vous est proposé. Nuit Blanche écrit une nouvelle page de son histoire, en prenant désormais ses quartiers d'été, comme l'ont souhaité les Parisiennes et les Parisiens. Elle demeure pleinement fidèle à ses ambitions, celle de rencontres avec l'art, celle de promesses artistiques inouïes, celle d'une réinvention de la ville le temps d'une nuit ! Cette année encore, Nuit Blanche sera au rendez-vous, avec une programmation éclectique, populaire et éco-responsable, imaginée par la directrice artistique Kitty Hartl que je remercie sincèrement pour son engagement et la force de sa vision créative.

Au cours de cette nuit singulière, les artistes nous invitent à découvrir leurs œuvres, à interroger notre rapport à la création et aux espaces urbains, et plus encore à partager un grand moment.

La Seine, lien naturel entre les villes partenaires, de Paris au Havre, en passant par Rouen et les nombreuses communes de la Métropole du Grand Paris, en sera le cadre artistique et festif.

Je vous souhaite, à toutes et tous, sous le soleil de minuit, une Nuit Blanche lumineuse!

## **PATRICK OLLIER**

ANCIEN MINISTRE, PRÉSIDENT DE LA MÉTROPOLE DU GRAND PARIS,  
MAIRE DE RUEIL-MALMAISON

Pour sa cinquième participation en tant que co-organisatrice, la Métropole du Grand Paris apporte à Nuit Blanche la promesse d'un événement « grand angle » pour tous les habitants du périmètre métropolitain.

Au-delà du regard offert sur la création contemporaine, Nuit Blanche rassemble un public très large et peut compter sur l'enthousiasme des maires et acteurs culturels métropolitains.

Vingt-quatre communes de la Métropole du Grand Paris participent cette année, à travers 36 lieux culturels qui invitent les publics à une exploration d'espaces peu connus, voire méconnus.

Imaginée par la directrice artistique Kitty Hartl, que je remercie, l'édition 2023 prend pour thème « la Seine comme sentier imaginaire ». Cette inspiration entre en résonance avec la démarche collective que nous avons engagée au sein de l'Entente Axe Seine, et qui s'illustre notamment par des coopérations nouvelles dans les domaines de la culture et du tourisme.

Je tiens à remercier particulièrement les maires des communes de la Métropole ainsi que les réseaux culturels et artistiques TRAM et ACTES-IF engagés dans cette soirée. Ils contribuent au dynamisme culturel de la Métropole du Grand Paris bien au-delà de cet événement, tout comme les 7593 lieux culturels que recense l'Atlas métropolitain, réalisé cette année en partenariat avec l'Atelier parisien d'urbanisme (APUR), la DRAC Île-de-France et la Société du Grand Paris.



La densité de projets artistiques de cette 22<sup>e</sup> édition encourage la déambulation à travers la Métropole du Grand Paris, mais aussi tout au long de la Seine. Embarquez pour une croisière artistique à Juvisy-sur-Orge ; à Alfortville, observez des silhouettes lumineuses qui descendent le courant ; à Saint-Ouen, regardez le fleuve comme support de projection ; dansez enfin sur les berges aux soirées musicales de Rueil-Malmaison !

Je remercie l'ensemble des équipes et partenaires qui contribuent au succès de Nuit Blanche. Grâce à eux, le samedi 3 juin 2023, toute la Métropole sera en mouvement !

Belle Nuit Blanche métropolitaine à toutes et à tous !



**“Panta rhei”**

**“Toutes les choses coulent  
et ne restent jamais pareilles”**

*Héraclite*



## **KITTY HARTL**

DIRECTRICE ARTISTIQUE DE NUIT BLANCHE 2023

Comme le dit la formule d'Héraclite, la Seine est elle aussi en mouvement perpétuel. Les vues splendides des ponts et bords de Seine, gravées dans nos esprits et ceux du monde entier, sont transformées en un sentier imaginaire constitué d'œuvres métamorphosant le fleuve et ses alentours.

Ma source d'inspiration se trouve dans le film culte *Fitzcarraldo* de Werner Herzog, où le personnage s'embarque dans une folle aventure sur l'Amazone et transforme la nature exubérante de la jungle pour aller au bout de ses rêves.

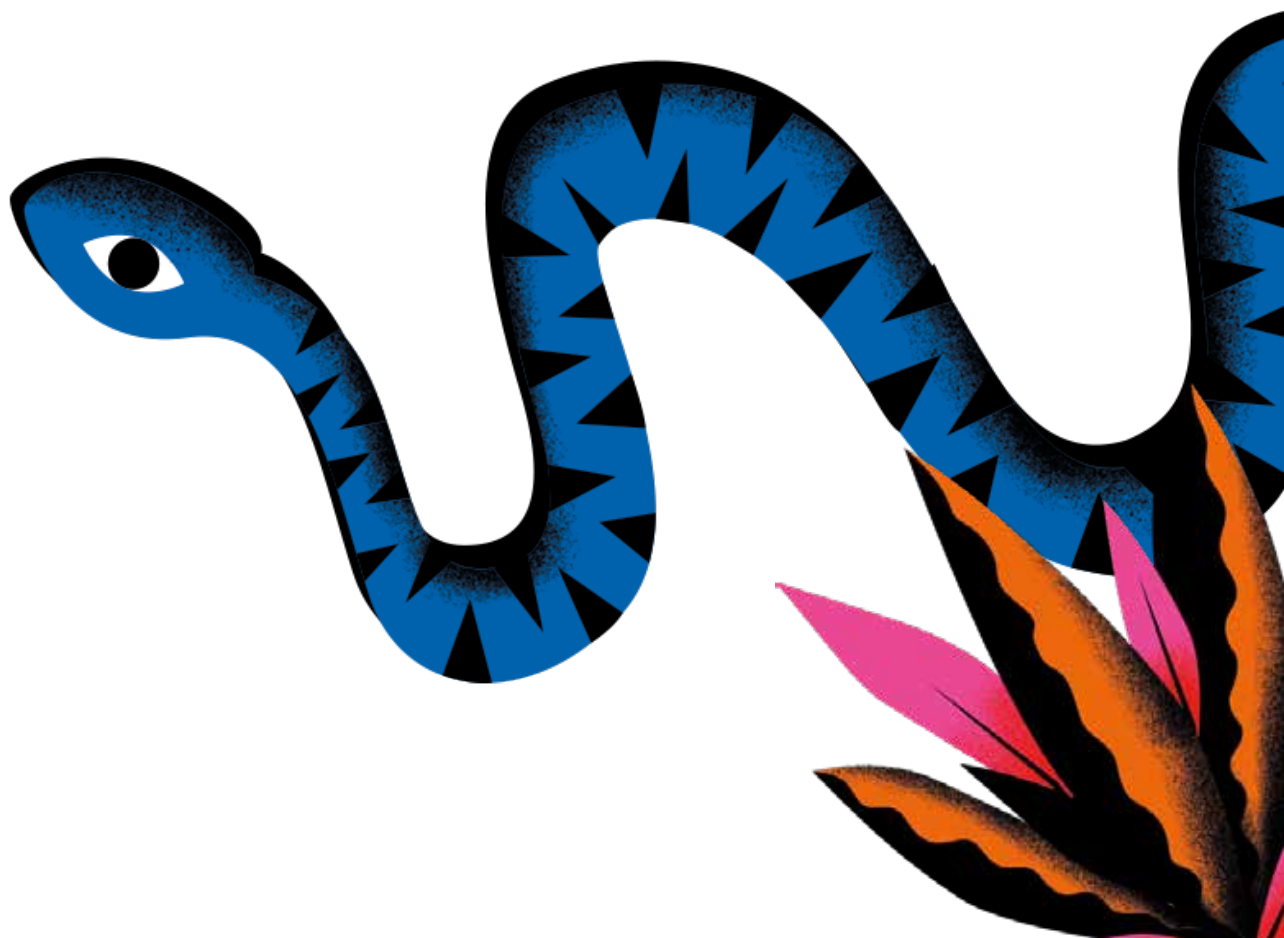
J'ai désiré recréer l'atmosphère poétique du film en installant des gramophones sur des gondoles pour diffuser des airs d'opéra d'interprètes légendaires du début du XX<sup>e</sup> siècle sur les canaux parisiens.

Dans ce monde parallèle, un autre soleil se couche dans la Seine, l'humain, l'animal et le végétal connaissent d'étranges hybridations. Le visiteur évolue dans un paysage changé pour y croiser une autre nature et des créatures étranges, joyeuses ou graves.

La sublimation de la nature s'étire depuis Paris jusqu'à Rouen et au Havre, avec une œuvre présentée simultanément dans les trois villes.

Les installations et performances cherchent à montrer l'ambiguïté du monde d'aujourd'hui en questionnant notre relation avec les éléments essentiels pour nous désorienter, nous émerveiller et nous amuser.

**5**



# LA SEINE À L'HONNEUR

Le Havre



6

Cette année, Nuit Blanche pose un regard artistique sur l'Axe Seine. Moteur de rayonnement culturel et de développement économique, il traverse Paris, la Métropole du Grand Paris et rejoint Rouen et Le Havre, partenaires de l'événement pour la deuxième année consécutive.



Je me réjouis que notre fleuve, auquel est tant liée l'histoire de notre capitale, soit au cœur de cette première édition estivale, un an tout juste avant qu'il accueille le monde pour l'incroyable cérémonie d'ouverture des Jeux Olympiques et Paralympiques de 2024.



**Rouen**

**ANNE HIDALGO**

MAIRE DE PARIS

7

**Métropole  
du Grand Paris**

**Paris**

# NUIT BLANCHE : LA PROGRAMMATION EN QUELQUES CHIFFRES

**118 PROJETS ARTISTIQUES  
À PARIS POUR L'ÉDITION 2023**

**10**

**projets artistiques emblématiques** "carte blanche" à Kitty Hartl seront répartis le long de la Seine (depuis le 13<sup>e</sup> arrondissement jusqu'au Palais Galliera) et des canaux parisiens.

**108**

**projets artistiques relevant de la programmation associée\*** complèteront la programmation artistique de Kitty Hartl, le long de la Seine et des canaux ainsi que dans de nombreux arrondissements de la capitale.

Parmi les 108 projets artistiques relevant de la programmation associée :

∞

**38**

**artistes associés** seront présentés dans des équipements de la Ville de Paris, dont le Conservatoire du Centre Wolfgang Amadeus Mozart, la Bibliothèque Historique de la Ville de Paris, la Bibliothèque Forney, la Médiathèque Françoise Sagan, le Musée Cognacq-Jay, l'Académie du Climat, le Gymnase Marie Paradis, des églises (notamment les églises Saint-Gervais, Saint-Séverin et Sainte-Ambroise), des mairies d'arrondissements ou encore des parcs et jardins (parc de Bercy, parc des Buttes Chaumont...).

**70**

**institutions, centres culturels et tiers-lieux** présenteront des projets pour Nuit Blanche et/ou ouvriront leurs collections gratuitement cette nuit-là, dont la Gaîté Lyrique, le Pavillon de l'Arsenal, le BAL, le Pavillon Carré de Baudoin, la Cité Internationale des Arts (CIA), le Musée Picasso, le Centre Pompidou, le Musée des Arts et Métiers, le Grand Palais immersif, la Cinémathèque, le Musée Guimet, le Musée du Quai Branly, la Petite Halle de la Villette, la Collection Pinault, le Ground Control, le Point Éphémère, les Amarres, Césure - Plateau Urbain, le Centre Culturel Irlandais, le Centre Culturel Hongrois ou encore la Maison du Danemark.

*\*Ces artistes et institutions culturelles ont été sélectionnés dans le cadre d'un appel à projets lancé chaque année par la Direction des Affaires Culturelles de la Ville de Paris pour Nuit Blanche.*



---

**89** PROJETS ARTISTIQUES  
DANS LA MÉTROPOLE DU GRAND PARIS

**36**  
porteurs de projets

**24**  
communes  
participant à l'événement

---

**1** PROJET ARTISTIQUE PRÉSENTÉ  
EN SIMULTANÉ À PARIS, À ROUEN ET AU HAVRE

9

---

**UNE TRENTAINE DE VILLES DANS LE MONDE  
PROPOSERONT LEUR NUIT BLANCHE EN 2023,  
DONT KYOTO, SINGAPOUR, TAIPEI, DALLAS, WINNIPEG,  
ORAN, RIGA...**

# NUIT BLANCHE PARIS ET L'OLYMPIADE CULTURELLE

Plusieurs projets artistiques feront le lien entre l'art et le sport dans le cadre de l'**Olympiade Culturelle - Paris 2024**. L'Olympiade Culturelle est un ambitieux programme artistique et culturel emblématique des Jeux Olympiques et Paralympiques qui propose au pays hôte de faire dialoguer sport et culture sur tout son territoire, avant, pendant et après les Jeux.

Voici les œuvres de la direction artistique labellisées "Olympiade Culturelle" :

- LUCHA VAVOOM de Rita D'Albert, un show de catch mexicain made in USA débordant d'énergies
- PINGPONGCOUNTRY, de Golden Country Guy et Yodel Kutzkelina, un tournoi de ping-pong géant et déjanté dans une ambiance country
- OPERA RIVER de Mauro Gioia et Kitty Hartl, où la force humaine fait voguer des bateaux diffusant des airs d'opéra sur les canaux parisiens
- DANSE SOUFIE, de Rana Gorgani, derviche tourneur qui entrera inlassablement dans une danse hypnotique au Petit Palais
- RÉSONANCE GÉOMÉTRIQUE de Javier Riera qui illuminera simultanément la nature présente au cœur de Paris, de Rouen et du Havre et fera ainsi briller l'Axe Seine, moteur de développement économique et de rayonnement culturel
- Les YETIS POP à roller et la DANSE DES LIONS, présentés dans le cadre de LA RUMBA sur le parvis de l'Hôtel de Ville et les Rives de Seine

**>> Retrouvez les projets labellisés grâce au label « Olympiade Culturelle » apposé dans le dossier de presse, dans le guide et sur [nuitblanche.paris](https://www.nuitblanche.paris)**



# NUIT BLANCHE PARIS ET LES ARTISTES

## La place des femmes.

Nuit Blanche s'attache à garantir la place des femmes parmi les artistes programmés. Plus de la moitié des projets artistiques sont conçus ou portés par des artistes femmes au sein de la carte blanche de la direction artistique et des artistes associés (artistes femmes : **52 %** / artistes hommes : **21 %** / collectifs mixtes : **27 %**).

## Des artistes internationaux et français.

Nuit Blanche tient à donner à voir au public la création contemporaine d'aujourd'hui et programme à ce titre des artistes internationaux n'ayant encore jamais participé à Nuit Blanche, tout en valorisant et encourageant la création française et parisienne. A ce titre, les artistes de la carte blanche de la direction artistique viennent de France, du Royaume-Uni, d'Allemagne, des Pays-Bas, d'Espagne, de Norvège, du Mexique ou encore du Brésil.

Les artistes associés sont en grande majorité basés dans des villes françaises incluant Paris. Quelques-uns viennent d'Allemagne, de Suisse ou encore des Etats-Unis.

## Un tremplin à la création.

Cette année, la direction artistique programme exclusivement des artistes confirmés, mais encourage la création d'œuvres : sur 10 projets artistiques, 2 ont été imaginés et créés spécifiquement pour Nuit Blanche, 4 sont des transpositions *in situ* et donc des créations inédites, 4 sont des œuvres déjà existantes.

La jeune création représente 60% de la programmation associée. Ces artistes ont moins de 40 ans, sont encore étudiants, jeunes diplômés ou en début de carrière.

# NUIT BLANCHE PARIS POUR TOUS LES PUBLICS

Afin de permettre à chacun de parcourir et vivre Nuit Blanche, des actions sont mises en place pour tous les publics.

## **Médiation.**

Un dispositif de médiation est mis en place sur le parcours de la manifestation afin de permettre à tous de s'orienter, découvrir et comprendre les œuvres.

- 40 médiateurs sont déployés à proximité des œuvres de la direction artistique. Recrutés et formés par l'équipe Nuit Blanche, ils sont étudiants ou diplômés en histoire de l'art et donnent informations et clés de compréhension sur l'édition, le parcours, les artistes et les œuvres.
- 10 ambassadeurs Nuit Blanche compléteront le dispositif afin d'orienter le public, donner des informations pratiques et gérer les files d'attente.
- Des cartels lumineux présentent les artistes et les projets et permettent d'accéder à des informations détaillées sur les œuvres (en français et en anglais) via des QR codes.
- Trois points d'informations jalonnent le parcours. Des guides y sont distribués par des médiateurs.

12

## **Publics en situation de handicap.**

L'accessibilité pour les personnes à mobilité réduite ou en situation de handicaps visuels et auditifs est renseigné sur le Guide Nuit Blanche et sur [nuitblanche.paris](http://nuitblanche.paris). Plusieurs visites sont également organisées et encadrées par des professionnels :

- l'association Accès Culture pour le public en situation de handicaps visuels et auditifs (Langue Française des Signes/Tactiles),
- l'association Ce Que Mes Yeux Ont Vu pour le public en situation de handicap psychique.





### **Public familial.**

Pour la première fois dans l'histoire de Nuit Blanche, un projet de la direction artistique s'adresse spécifiquement aux enfants : *LA RUMBA*, un rassemblement ludique plein de surprises se déroulera sur le parvis de l'Hôtel de Ville de 19 h à 21 h. Durant ce temps fort, 2 500 costumes en forme d'animaux conçus dans les années 1960 par le designer Fredun Shapur et rééditées seront distribués gratuitement aux 6-10 ans. Ce projet artistique inédit a été partagé préalablement aux écoles de la Ville de Paris par le biais d'un livret pédagogique qui a pu être utilisé en classe et favoriser la sensibilisation des plus petits à la création contemporaine.

D'autres projets artistiques sont particulièrement adaptés au jeune public : ils sont signalés par un pictogramme dans le Guide Nuit Blanche et sur [nuitblanche.paris](http://nuitblanche.paris).

De plus, Nuit Blanche collabore avec le Pass Culture, dispositif gouvernemental destiné à intensifier et diversifier les pratiques culturelles et artistiques des jeunes de 15 à 18 ans. Le Pass relaye la programmation auprès de ce public.

### **Publics éloignés de la culture.**

Nuit Blanche collabore avec des structures et associations pour favoriser l'accès à la culture des publics éloignés de la culture telles que L'Ascenseur, premier tiers-lieu européen dédié à la mobilité sociale et à la lutte contre les discriminations et l'APSV, association intervenant dans les champs de l'éducation artistique et culturelle, l'accès à l'emploi ou encore la prévention des incivilités.



# NUIT BLANCHE PARIS : ENGAGEMENTS ENVIRONNEMENTAL ET SOCIAL

La limitation de l'impact de la manifestation sur l'environnement est au cœur des préoccupations de la Ville de Paris.

Les équipes veillent, tout au long de la construction de la manifestation, à proposer des solutions et méthodologies responsables dans une logique d'économie d'énergie et de circularité.

## **Limiter la consommation énergétique.**

Pour les œuvres nécessitant de l'énergie, le réseau électrique local est privilégié en lien avec les services compétents. Quand cela n'est pas possible, Nuit Blanche privilégie l'utilisation de groupes électrogènes alimentés par biocarburants.

## **Réduire les déchets et les revaloriser.**

La production de Nuit blanche limite les emballages et mutualise les transports de matériaux. Les déchets sont recyclés via le système de tri de la Ville de Paris. Une analyse des déchets enlevés (poids et pourcentage recyclé) est effectuée.

## **Réutiliser.**

Les équipements et matériels sont majoritairement loués ou prêtés par des services de la Ville de Paris ou des associations. La majeure partie des scénographies créées est redonnée à des écoles ou des associations ou réemployée via le circuit de la Réserve des Arts ou par les artistes eux-mêmes. Le mobilier de signalétique conçu pour les projets emblématiques de Nuit Blanche en 2023 sera réutilisé pour les prochaines Nuit Blanche mais aussi pour différents événements de la Ville de Paris.

## **Transport et mobilités.**

Le public est encouragé à utiliser les transports en commun et les mobilités douces, disponibles sur l'ensemble de la manifestation, à l'échelle métropolitaine (Métro, RER, Noctilien, Vélib' Métropole).

Les équipes de production utilisent les transports en commun et les mobilités douces. Pour la production de la manifestation (location de matériel, fabrication d'éléments etc.), des prestataires parisiens ou franciliens sont privilégiés afin de limiter les transports longue distance.

## **Sensibilisation.**

Nuit Blanche 2023, de par la thématique choisie, évoque notre monde en mutation. Les projets artistiques investissent le fleuve, les Rives de Seine et les canaux, ainsi que de nombreux espaces naturels de la ville. Les œuvres révèlent la nature, la transforment et l'illuminent. Par ailleurs, l'Académie du Climat prend part à la manifestation en accueillant plusieurs artistes aux discours engagés en matière environnementale.

## **Emplois responsables.**

Le recrutement des équipes de production et de personnel d'accueil a été ouvert à des personnes en situation d'éloignement de l'emploi et en réinsertion, en collaboration avec l'association Vilette Emploi. Ces personnes sont au cœur du dispositif : ambassadeurs Nuit Blanche, manutentionnaires et assistants ont été recrutés spécialement pour l'évènement.

# MODE D'EMPLOI

## SE RENSEIGNER

### SUR LE WEB

Retrouvez le programme de Nuit Blanche sur **nuitblanche.paris**  
Accessible depuis votre ordinateur, tablette et smartphone.  
Obtenez des infos en direct sur  
**@NBParis / @quefaireaparis / @paris**

Partagez vos photos et vos vidéos avec les hashtags **#nuitblanche** et **#paris\_maville**

### DES POINTS INFOS

- Avant et pendant Nuit Blanche :  
Paris Rendez-vous  
29, rue de Rivoli, 75004 Paris (10h - 19h)
- Le 3 juin, de 19h à 1h :  
Parvis de l'Hôtel de Ville, 75004 Paris  
Place de la Bastille, 75004 Paris  
Port de Solferino, 75007 Paris

### DES AMBASSADEURS ET DES MÉDIATEURS

Allez à leur rencontre pour obtenir des informations sur les œuvres ou demander votre chemin. Ambassadeurs et médiateurs se trouvent aux points info et à proximité des œuvres, et sont reconnaissables grâce à leur coupe-vent bleu.

### DES CARTELS

Pour en savoir plus sur les artistes et leurs démarches artistiques, repérez les cartels disposés à proximité des œuvres.

## SE REPÉRER

### LA CARTE @

### NUITBLANCHE SUR MAPSTR

Pour retrouver l'ensemble des adresses de la programmation et des informations sur les œuvres directement sur votre smartphone :

**<https://mapstr.com/map/nuitblanche>**  
Application gratuite disponible sur IOS et Android.



## SE DÉPLACER

Privilégiez les transports en commun et les mobilités douces.


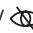
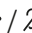

**RATP** : le dispositif fonctionne normalement.  
**Velib' Métropole** : les Vélib' sont à votre disposition toute la nuit.

## DES VISITES POUR TOUS LES PUBLICS


### ACCESSIBILITÉ

Des visites sont organisées pour le public en situation de handicaps visuels et auditifs avec « Accès Culture » et handicaps psychiques avec « Ce que mes Yeux ont vu ».

### **Info sur nuitblanche.paris**

L'accessibilité des sites pour les personnes à mobilité réduite et en situation de handicaps visuels et auditifs est renseignée grâce aux pictos  /  /  / .

### ŒUVRES À DÉCOUVRIR EN FAMILLE

- De 19h à 21h, rendez-vous sur le parvis de l'Hôtel de Ville pour LA RUMBA, un rassemblement ludique dédié aux enfants (mais pas que) ! Renvoi p.12
- Retrouvez toutes les œuvres à découvrir en famille grâce au picto 





# PARIS

# PROGRAMMATION DE LA DIRECTION ARTISTIQUE

KITTY HARTL

## LA RUMBA

**Création / proposition pluridisciplinaire et participative**

Le parvis de l'Hôtel de Ville se métamorphose, de 19 h à 21 h, en un lieu de partage et de rencontres où se réunissent des créatures hybrides et de surprenants animaux. La place devient une étrange jungle où les arts foisonnent, où le design rencontre la musique et la performance.

**Parvis de l'Hôtel de Ville, 75004 Paris**

📍🚶🏻 : Hôtel de Ville

♿ / ♿ / ♿ / ♿

19 h → 21 h

À partir de 21h et jusqu'à 1h du matin, retrouvez les fanfares pour plusieurs sets, en compagnie des Yétis Pop, sur les Rives de Seine (entre le tunnel des Tuileries et le tunnel Henri IV).

## FREDUN SHAPUR, EN COLLABORATION AVEC MIRA SHAPUR PLAYSACK, 1968 - réédition 2023

### Design

*Costumes à destination des enfants de 6 à 10 ans*

Entre les années 1960 et 1980, le designer Fredun Shapur (1929-2019) a créé une œuvre protéiforme au graphisme coloré et épuré, resté étonnamment moderne. Les jouets qu'il a conçus, pour des fabricants tels que Naef, Galt Toys et Creative Playthings, témoignent du regard audacieux et inventif qu'il a porté sur l'enfance.

Ses déguisements *Playsack*, réalisés à partir de sacs en papier, figurant toutes sortes d'animaux (léopard, zèbre, renard, ours, lion, panda, singe, tigre, cochon, chouette, lapin et grenouille), font partie de ses créations les plus emblématiques, improvisées par l'artiste pour ses propres enfants. Leur design est innovant, par sa spontanéité, son humour et son économie de moyens.

La réédition des *Playsack*, 55 ans après leur création, en collaboration avec Mira Shapur, fille de l'artiste, offre une opportunité inédite de réunir à nouveau les douze animaux de sa formidable invention.

Pendant Nuit Blanche, les enfants sont invités à venir chercher et à enfiler un costume, véritable œuvre d'art à porter et à emporter, pour se transformer en un ensemble de petites créatures animalières.

– En collaboration avec Piqpoq et Éditions MeMo, qui ont chacun contribué à la redécouverte de Fredun Shapur en éditant une monographie, des puzzles et des livres jeunesse.



© Archives Fredun Shapur



## LA DANSE DES LIONS

### Performance acrobatique

Dans un costume de lion stylisé, danseurs et acrobates imitent les mouvements de l'animal. Danse traditionnelle de la culture chinoise et d'Asie, ces performances acrobatiques au fort pouvoir symbolique fascinent et apportent bonne fortune. Elles célèbrent, le temps de la nuit, un monde hybride, mi-humain, mi-animal.



© norisemall



## LES FANFARES TECHNOBRASS

Réunissant des musiciens de la scène électro et du carnaval alternatif de Rio, ce septet hors du commun venu tout droit de Rio de Janeiro mélange la chaleur des cuivres à la puissance des *beats* répétitifs. Avec ses compositions originales, hypnotiques et contagieuses, *TechnoBrass* réveille nos instincts primitifs et nous conduit inexorablement vers une danse aussi exaltante qu'insoupçonnée.



© Josephine-Brueder La Klovvatt

## YÉTIS POP

### Design textile mobile

Une vingtaine de créatures hybrides, colorées et farfelues, juchées sur des rollers, sillonnent le parvis à travers le public. Des performances ludiques et surprenantes, où les corps sont en mouvement et les costumes chatoyants.

À partir de 21h, les Yétis Pop se dispersent sur les rives de Seine et accompagnent les fanfares dans leurs déplacements endiablés.

– Costumes initialement créés par Gregg Bréhin, du collectif Yodel, dans le cadre de la Nuit du Voyage à Nantes 2019.

– Avec la participation de Pari Roller et Mobilités.



© CLACK- Chama Chereau



## GREEN LINE MARCHING BAND

Née en 2019, du Voyage à Nantes, Green Line Marching Band est une fanfare articulée autour du combo guitare-basse-batterie-clavier-chant, un super band constitué du meilleur de la scène rock nantaise d'aujourd'hui. Au fil d'une déambulation au long cours, le régiment électrique et costumé ainsi formé s'amuse à reprendre des standards, connus ou non, de la planète pop. L'important pour le public n'est pas de connaître ou reconnaître tel ou tel tube, mais bel et bien de marcher dans les pas d'une fanfare aussi folle que surprenante et entraînante.



© GreggBrehin

MAURO GIOIA  
& KITTY HARTL  
**STREET OPERA / OPERA RIVER**

**Création / installations  
et performances lyriques**

Deux moments dédiés à l'opéra à travers la ville, au fil de l'eau. Une double proposition lyrique conçue par Mauro Gioia, chanteur, metteur en scène et collectionneur de 78 tours, et Kitty Hartl, directrice artistique.

Une végétation lumineuse viendra souligner les sites *Street Opera / Opera River* pour mieux les repérer. Kino, *L'Arbre des Délices* (sculptures, 2022).

### STREET OPERA

Que fait une soprano quand elle n'est pas sur scène ? Elle se promène dans les rues de Paris. D'une fenêtre entrouverte, elle entend l'air de la *Habanera* de *Carmen* et ne résiste pas : elle suit la musique. Ici, le chant lyrique se fait *Street Opera*, en dehors des murs, à ciel ouvert, à la rencontre des promeneurs. Comme l'athlète s'entraînant pour une performance sportive, le chanteur s'engage physiquement dans la prouesse artistique vocale. Sopranos, ténors, barytons, en duos et chœurs, dispersés le long du fleuve ou dans les jardins de l'île de la Cité et de l'île Saint-Louis, entonnent les grands airs du répertoire du *Bel Canto* de Rossini à Puccini, de Verdi à Bizet. – Avec la participation de Christophe Barroso et de Marie Pascale Vasconi, des choristes de l'Opéra national de Paris et des élèves du conservatoire municipal Charles Munch du 11<sup>e</sup> arrondissement.

#### ÎLE DE LA CITÉ

**Square du Vert-Galant, 15, place du Pont-Neuf, 75001 Paris**

Ⓜ7 : Pont-Neuf

🚶 / 🚲

19h / 20h / 21h

**Mémorial des Martyrs de la Déportation, 7, quai de l'Archevêché, 75004 Paris**

Ⓜ10 : Maubert-Mutualité Ⓜ7 : Pont-Marie

🚶 / 🚲

19h15 / 19h45 / 20h15 / 20h45 / 21h15 / 21h45

#### ÎLE SAINT-LOUIS

**Place Louis-Aragon, quai de Bourbon, 75004 Paris**

Ⓜ10 : Maubert-Mutualité Ⓜ7 : Pont-Marie

🚶 / 🚲

22h / 22h45 / 23h15 / 00h15

**Île Saint-Louis, square Barye, 2, boulevard Henri IV, 75004 Paris**

Ⓜ7 : Sully-Morland

🚶 / 🚲

22h / 23h / 00h

### OPERA RIVER

Dans le film *Fitzcarraldo* de Werner Herzog, un aventurier mélomane remonte le cours sauvage de l'Amazone en écoutant au gramophone la voix divine de Caruso. En hommage au film, l'opéra investit le bassin de l'Arsenal et les canaux parisiens. Des gramophones embarqués sur des gondoles et des bateaux-dragons diffusent des airs d'interprètes légendaires du début du XX<sup>e</sup> siècle.

Avec *Opera River*, l'opéra vogue sur l'eau, à la force des bras des rameurs et des gondoliers. Les airs immémoriaux, issus des 78 tours enregistrés par Emma Calvé ou Georges Thill, créent un tourbillon d'émotions musicales qui surprennent les passants depuis la rive.

– Avec la participation de PHONO Museum Paris.

#### Bassin de l'Arsenal 75004 Paris

Ⓜ6 : Quai de la Rapée, Bastille

🚶 / 🚲 / 🚣

19h → 1h

#### CANAL SAINT-MARTIN :

**entre le pont de la Grange-aux-Belles et le pont tournant de la rue Dieu 75010 Paris**

Ⓜ4 Ⓜ9 Ⓜ7 : Gare de l'Est

19h → 1h

**Entre la rue Eugène-Varlin et la passerelle Bichat, 75010 Paris**

Ⓜ6 Ⓜ9 Ⓜ11 : République Ⓜ11 : Goncourt

🚶 / 🚲 / 🚣

19h → 1h

#### CANAL DE L'OURCQ :

**entre le pont de Crimée et le boulevard Sérurier 75019 Paris**

Ⓜ6 : Laumière, Ourcq et Porte de Pantin

Ⓜ7 : Crimée, Corentin-Cariou, Porte de la Villette

🚶 / 🚲 / 🚣

19h → 1h



## LUDMILA RODRIGUES & MIKE RIJNIERSE

### SUNSET IN PARIS

#### Installation flottante monumentale

Mike Rijnierse (Pays-Bas) et Ludmila Rodrigues (Brésil), basés à La Haye aux Pays-Bas, collaborent depuis 2011. Tous deux partagent une fascination pour la perception humaine et sa construction. Dans leurs œuvres, le public joue un rôle actif à travers une exploration des sensations. Prendre part à l'expérience nous invite à réapprendre à voir, entendre et ressentir tout en construisant sa propre image mentale de l'œuvre.

*Sunset in Paris* recrée le phénomène quotidien du coucher de soleil dans le paysage urbain de la capitale. Ce moment précis est ici étiré, il ne dure pas quelques minutes, mais toute la nuit. En figeant le phénomène de disparition et en le rendant visible à 360 degrés, l'œuvre crée une expérience spatio-temporelle contemplative et perturbante.

Le soleil est ici mis en majesté en devenant sculpture : le corps lumineux et brillant se couche éternellement sur la Seine, à la pointe de l'île Saint-Louis.

– Avec le soutien de LVMH.

– Avec la participation de l'ambassade du Royaume des Pays-Bas.

**Seine, pointe est de l'île Saint-Louis, 75004 Paris**

📍 : Sully-Morland

🕒 / 🕒

22h → 5h



© Courtesy of the artists

## MAÏDER FORTUNÉ

### LICORNE

#### Vidéo projection, DV cam, 6 minutes

Maïder Fortuné est une artiste française née en 1973 à Toulouse, qui vit et travaille à Paris. Après une formation littéraire et théâtrale, elle se tourne vers les arts visuels et la vidéo en intégrant le Studio national des arts contemporains, au Fresnoy (59).

Son travail expérimente les processus de fabrication de l'image, avec une attention particulière portée au motif et à sa mise en scène. Ses œuvres offrent des fictions à la dimension esthétique très présente, où les corps semblent prendre place dans un récit qui oscille entre fable et mystère.

Avec *Licorne*, l'artiste donne vie à cette créature légendaire. L'animal mythique, symbole de pureté et de chasteté, auquel on prête des vertus extraordinaires, apparaît ici tel un cheval blanc pourvu d'une longue corne au milieu du front, se détachant sur fond noir. L'image s'anime progressivement, tandis qu'une fine pluie de cendres recouvre peu à peu l'animal, le faisant ainsi disparaître. Le bruit des gouttes qui tombent et quelques accords au piano accompagnent cette vision mystérieuse et hypnotique, entre rêve et réalité.

• Réalisation : Maïder Fortuné / Son : Winter Family / Production : musée de la Chasse, Paris

**Quai de Seine, tunnel Henri IV, 75004 Paris**

📍 : Quai de la Rapée 📍 : Sully-Morland

🕒 / 🕒 / 🕒

19h → 5h



© Courtesy Maïder Fortuné

GOLDEN COUNTRY  
GUY & YODEL KUTZKELINA  
**THE ART OF  
PINGPONGCOUNTRY**  
– XXL



**Installation participative**

*The Art of PingPongCountry*, c'est un gigantesque tournoi de ping-pong hors du commun où le public est au cœur de l'action, dans une ambiance kitsch et cowboy. Les parties effrénées et déjantées sont accompagnées de DJ sets country mixés par les coachs de ce projet sportif et artistique du collectif berlinois :

DJ Golden Country Guy et modérateur & Yodel Kutzkelina.

Remco Schuurbiens, sous le nom de Golden Country Guy, vit et travaille à Berlin. En plus de son travail d'artiste, il est directeur artistique du CTM-Festival à Berlin. Doreen Kutzke (Kutzkelina) vit et travaille également à Berlin en tant que musicienne.

Les parties et sélections s'enchaînent, depuis de multiples tournantes jusqu'au *PingPongCountry XXL*, un ping-pong géant. Et pour les finalistes, c'est l'occasion de battre un record de temps sur un rodéo mécanique.

Après l'effort, le réconfort... La soirée s'achève sur des DJ sets : il est désormais possible de sortir danser avec un chapeau de cowboy et des chaussettes de sport !

– Avec la participation de l'ambassade du Royaume des Pays-Bas, du Goethe-Institut et de la Fédération Française de Tennis de Table.

**Quai de Seine, port de la Gare,  
quai d'Austerlitz, 75013 Paris**

📍📍 : Quai de la Gare / 📍📍📍 : Gare d'Austerlitz

🕒 / 🕒

19h → 2h



© Courtesy of the artists

RITA D'ALBERT  
**LUCHA VAVOOM**



**Catch mexicain /  
Danse burlesque**

Originaire de Los Angeles et fondé en 2002, ce show de Lucha Libre, produit par Rita d'Albert, mélange le catch mexicain à des performances pour un show décalé et démesuré, *made in USA*.

Un ring de boxe prend place dans la rue et accueille une chorégraphie des meilleurs *luchadors* du monde rassemblés spécialement pour Nuit Blanche : des superstars venues du Mexique, de Los Angeles et d'Europe. Parés de costumes déjantés et de masques de Lucha Libre, les catcheurs se rencontrent sur le ring, chacun avec leur personnalité et leur mouvement signature. Les actions s'enchaînent, animées par un maître de cérémonie, des performances burlesques et acrobatiques, sur les rythmes de musique mexicaine, de cumbia colombienne et de boogaloo.

Cette performance, située à la croisée du sport et de la performance artistique, plonge le public dans un show spectaculaire, plein d'énergie et d'humour.

– Avec la participation du Théâtre du Châtelet.

**Place du Châtelet, 75001 Paris**

📍📍📍📍📍 : Châtelet

🕒 / 🕒 / 🕒

21h30 → 2h



© Lucha Vavoom



## JAVIER RIERA RÉSONANCE GÉOMÉTRIQUE



### Installation lumineuse *in situ*

Javier Riera, artiste espagnol né en 1964, réalise des œuvres d'art en extérieur, lumineuses et éphémères, proches du *Land Art*. Son travail, reconnu à l'échelle mondiale, a été présenté dans les plus grandes institutions espagnoles comme dans le contexte de festivals internationaux.

Ses installations consistent en des projections lumineuses de motifs géométriques sur le paysage et la végétation. Réalisées *in situ*, elles explorent le lien entre les formes géométriques et la nature de chaque lieu investi. Elles donnent alors au paysage une qualité sculpturale en produisant des effets visuels époustouflants.

Ici, l'œuvre prend place à la proue de l'île de la Cité, dans le square du Vert-Galant, un espace romantique et symbolique de Paris. Véritable sculpture lumineuse, elle invite le spectateur à une expérience magique et méditative de la cité métamorphosée par la lumière. Scénographie poétique, elle transforme notre perception de l'espace et génère un subtil dialogue entre la nature et la ville, la géométrie et l'architecture environnante. L'œuvre est visible à Paris, à Rouen et au Havre, en simultané.

– Avec le soutien de Tic Tac.

– Avec la participation des Villes du Havre, de Rouen et de la Métropole de Rouen Normandie.

**Île de la Cité, square du Vert-Galant,  
15, place du Pont-Neuf, 75001 Paris**  
**Œuvre visible à l'intérieur du parc et depuis  
le pont Neuf.**

📍 : Pont-Neuf

🕒 / 🕒

22h → 5h

**ROUEN :**

**Square Charles-Berdel  
rue Jean-Lecanuet, 76000 Rouen**  
22h → 5h

**LE HAVRE :**

**Square Saint-Roch  
44, avenue Foch, 76600 Le Havre**  
22h → 5h



© Javier Riera

## PLASTIQUE FANTASTIQUE RINGdeLUXE

### Installation gonflable monumentale et *in situ*

Fondé en 1999, Plastique Fantastique est un duo d'artistes basé à Berlin, composé de Marco Canevacci et Yena Young. Plastique Fantastique a été inspiré par les circonstances uniques qui ont fait de la ville un laboratoire pour les espaces temporaires. En tant qu'architectes et artistes, ils cherchent à créer des œuvres sculpturales visuellement frappantes et mécaniquement complexes qui exploitent l'énergie de l'air et évoquent un sentiment captivant de mouvement et de fluidité.

Leurs installations à grande échelle dialoguent entre la matérialité de l'architecture et la fluidité de l'air. À bien des égards, ce sont des structures très simples : des peaux qui séparent et connectent. Toujours très légères, leurs installations se réfèrent à l'idée de transformer, d'activer et de partager l'espace public pour modifier notre perception de l'environnement et provoquer des expériences multisensorielles uniques, en insufflant une nouvelle vie à la ville et en rendant visible l'invisible.

Avec *RINGdeLUXE*, c'est un anneau gonflable monumental et doré qui vient enserrer la passerelle Léopold-Sédar-Senghor. Cette alliance relie les deux rives autant qu'elle évoque la dimension inséparable de la ville et de son fleuve.

Cette structure monumentale réveille les personnalités de la ville, les allégories parisiennes de la déesse Cité et du dieu Fleuve, réunies le temps de la nuit.

**Passerelle Léopold-Sédar-Senghor, 75001 Paris**

📍 : Concorde / Tuileries

📍 : Assemblée nationale / Solférino

📍 : Musée d'Orsay

🕒 / 🕒 / 🕒

19h → 5h



© Courtesy of the artists



## RANA GORGANI, derviche tourneur DANSE SOUFIE



Rana Gorgani, artiste chorégraphique d'origine iranienne, est spécialisée dans les danses du monde persan. Depuis plusieurs années, elle se consacre à la spiritualité soufie à travers la danse, dans une optique universelle, contemporaine et laïque. La danse soufie se distingue par un mouvement continu et rotatif entraînant le danseur dans un état extatique. Cette danse ancestrale est traditionnellement réservée aux hommes. Être femme et derviche tourneur a longtemps été impensable. Rana Gorgani incarne un véritable renouveau dans la pratique de la danse soufie. Elle est l'une des très rares derviches tourneurs féminins au monde. Son travail ne s'arrête pas à l'univers de la musique traditionnelle : Rana collabore avec de nombreux styles musicaux. Cette artiste atypique dépasse les frontières, tout comme elle dépasse ses limites physiques à travers sa maîtrise totale de la danse soufie.

Rana Gorgani réalise une série de performances inédites dans la galerie Sud du Petit Palais. Sur fond de musique contemporaine et minimale, les mouvements de sa robe révèlent la beauté mystique du tournoiement. Telle une créature céleste, elle transporte le spectateur dans une expérience hypnotique et spirituelle qui nous plonge dans un songe éveillé. .

– Avec la participation de Paris Musées.

**Petit Palais - Musée des Beaux-Arts de la Ville de Paris, avenue Winston-Churchill, 75008 Paris**

📍 : Champs-Élysées - Clemenceau

📍 : Franklin D. Roosevelt

📍 : Invalides

♿ / ♿

20h → 1h



© Tingting

## LAWRENCE MALSTAF SHRINK 01995

### Installation performative

Le travail de Lawrence Malstaf (né en 1972 en Belgique et vivant en Norvège) se situe à la frontière entre les arts visuels et les arts de la scène. L'artiste développe des installations et des performances centrées sur le mouvement, le hasard, l'ordre et le chaos. Ses projets utilisent souvent la physique et les nouvelles technologies comme point de départ ou d'inspiration pour créer des espaces sensoriels. Dans *Shrink 01995*, les performeurs sont pris entre deux grandes feuilles de plastique transparent qui forment de véritables tableaux vivants suspendus. À l'intérieur de chacun, un dispositif aspire progressivement l'air et laisse le corps du performeur comme emprisonné sous vide, flottant et respirant à l'aide d'un tube transparent.

Peu à peu, la pression de l'air fige les corps emballés et en limite leurs mouvements. Telle une chrysalide, les performeurs se meuvent dans une extrême lenteur et changent délicatement de position, allant d'une posture embryonnaire à celle d'un corps crucifié. Ils sont à l'image de notre monde en pleine mutation et dans lequel l'humain cherche perpétuellement et subtilement s'adapter.

Avec *Shrink 01995*, c'est un ballet en apesanteur, d'une étonnante sérénité qui s'offre au spectateur.

– Avec la participation de Paris Musées.

**Palais Galliera - Musée de la Mode de la Ville de Paris, 10, avenue Pierre-1<sup>er</sup>-de-Serbie, 75116 Paris**

📍 : Iéna / Alma-Marceau

♿ / ♿

19h → 00h



© TailleuxArtOffice, Shrink 01995, KIKK Festival 2017, Namur

# PROGRAMMATION ASSOCIÉE

Sélection de quelques événements artistiques

## LUCAS ARRUDA UNTITLED (NEUTRAL CORNER)



### Vidéo

1962, Madison Square Garden, le championnat de boxe poids welters oppose Emile Griffith à Benny Paret. Au cours du combat, Paret tombe sous les coups et décèdera, un événement très médiatisé qui changera les règles des combats de boxe.

L'artiste brésilien Lucas Arruda recompose ce match, en vidéo. À partir de la matière filmique de l'époque, il remonte les images, brouille l'ordre des séquences, en supprime, offrant un tout autre déroulement du combat.

- Une œuvre de la collection Pinault.
- En partenariat avec Art Culture et Foi.

### Église Saint-Eustache

146, rue Rambuteau, 75001 Paris

🚇 **14110** : Châtelet - Les Halles

🚇 **ABD** : Châtelet - Les Halles

19h → 00h

📞 / 📧



© Pinault Collection

## ARISTIDE BARRAUD, CAMILLE JUTHIER, SMAÏL KANOUTÉ x XULY BËT & ARTICLE 15K CE QUI EST DÉJÀ LÀ

### Installation / Performance

Les Ateliers Médicis s'invitent au Centre Pompidou. Pour entrer dans la nuit, deux défilés de mode (Xuli Bët x Smaïl Kanouté et Article 15K), puis l'ouverture de la « chill room », lieu de repos et de rêve suggéré par les œuvres de Camille Juthier. Sur la Piazza, l'artiste et écrivain Aristide Barraud partage en grand une pensée intérieure. *Mais je serais qui si j'avais grandi ailleurs ?* apparaît sur les pavés, un collage monumental auquel chacun peut contribuer.

- Avec le soutien de la Métropole du Grand Paris.

**Centre Pompidou (Galerie 3 et Piazza Beaubourg)  
Place Georges-Pompidou, 75004 Paris**

🚇 **1** : Rambuteau, Hôtel de Ville 🚇 **1** : Hôtel de Ville

🚇 **ABD** : Châtelet - Les Halles

18h30 → 1h

📞 / 📧



© Natacha Gonzalez

**L'ACADÉMIE DU CLIMAT ACCUEILLE  
NUIT BLANCHE**

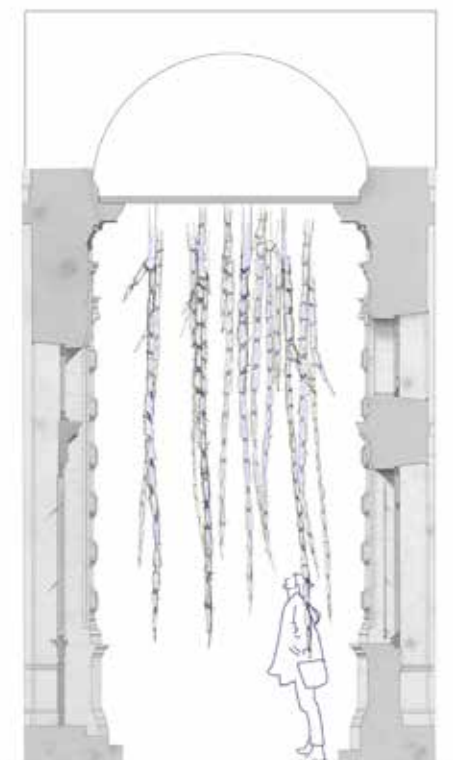
**JULIETTE SOMNOLET  
LES DESSOUS DE LA SEINE**

**Installation**

- Plongée imaginaire au cœur de la flore subaquatique parisienne.
- Avec le soutien de L'Académie du Climat.

19h → 00h30

€ / ₤



**ANDRÉA VAMOS  
COUNTRY FOR SALE**

**Photographies**

Le témoignage d'un paysage en survie au Monténégro, dévasté par un tourisme invasif.

**SALOMÉ-CHARLOTTE CAMORS  
TERRITOIRE #3 : DRÉE**

**Photographies**

Des sites naturels de Nouvelle-Calédonie voués à disparaître ou à être sauvés.

**Académie du Climat**

**2, place Baudoyer**

ⓂⓂ : Hôtel de Ville / ⓂⓂ : Saint-Paul

ⓂⓂ : Pont Marie

– Avec le soutien de l'Académie du Climat

19h → 1h

€ / ₤

**SANDRINE ELBERG  
KOSMOS 01.13.7**

**Vidéo**

Une invitation au voyage et à la contemplation des étoiles.

– Avec le soutien d'Art, Culture et Foi.

**Église Saint-Gervais**

**13, rue des Barres, 75004 Paris**

ⓂⓂ : Hôtel de Ville / ⓂⓂ : Saint-Paul /

ⓂⓂ : Pont Marie

20h → 1h

€ / ₤ / ⓂⓂ



## Les Affiches artistiques des Jeux de Paris 2024



### Exposition

À chaque édition, des artistes participent à la mémoire collective des Jeux, en créant un corpus d'œuvres d'art originales qui expriment, par l'image, les valeurs olympiques et paralympiques. Paris 2024 présente les créations de sept artistes, autour des notions d'inclusivité, de parité, de sobriété et d'innovation qui font la particularité des Jeux de Paris 2024.

– Un programme organisé par le Comité d'organisation des Jeux (COJO), en collaboration avec le Comité International Olympique (CIO).

**Rive de Seine, en contrebas du quai de la Mégisserie, 75001 Paris**

Visible du 1<sup>er</sup> juin au 1<sup>er</sup> juillet 2023, 24h/24

♿ / ♿

## AGNÈS GEOFFRAY FLÉAU



### Performance

Des fouets claquent, frappent le sol, fendent les airs, tournoient et dansent. Cinq performeurs battent la mesure et expriment la résistance des corps et la domination. La performance, inspirée des rituels païens helvétiques afin de chasser l'hiver, est un moment suspendu, puissant et hypnotisant.

**Bibliothèque historique de la Ville de Paris  
24, rue Pavée, 75004 Paris**

📍 : Saint-Paul

Cinq représentations à 19h30 / 20h15 / 21h / 21h45 / 22h30 (durée 20 minutes)

♿ / ♿



© Maman Callais

## FREDJ MOUSSA SOLAR NOON

### Vidéo / Musique

Dans un paysage désertique d'Afrique du Nord, sur un lac asséché séparant le Machrek et le Maghreb, des récits se dessinent. Écrits par des hommes et joués par des femmes, ces histoires mettent en scène des croyances et traditions locales. Tout se joue au moment où le soleil atteint son zénith, quand les mirages peuvent apparaître... En début de soirée, un concert de Jina Di Nadjma (19h-19h30).

– Avec le soutien de la mairie de Paris Centre.

**Mairie du Centre**

**2, rue Eugène-Spüller, 75011 Paris**

📍 : Filles du Calvaire

19h → 23h

♿ / ♿



© Fredj MOUSSA

## JÉSUS BAPTISTA K2-18B

### Installation

Tel un ovni, l'installation futuriste et lumineuse est posée au cœur de Paris, dans la cour de l'hôtel Donon, qui accueille le musée Cognacq-Jay et ses collections consacrées aux Lumières du XVIII<sup>e</sup> siècle. Avec K2-18B, l'artiste français Jésus Baptista, accompagné par Sylvain Delbart et sur une bande sonore de NIID, représente le cœur battant d'une exoplanète, hors de notre système solaire, et entend emmener les visiteurs ailleurs dans l'univers. L'objet, inclassable, casse nos repères.

– Avec la participation de Paris Musées.

**Cour du musée Cognacq -Jay**  
**8, rue Elzévir, 75003 Paris**

ⓂⓂ : Saint-Paul

19h → 1h

♿ / ♿ / ♿



© Jésus Baptista

## LABEL STANDARD DEVIATION SCÈNE EN RÉSISTANCE : CARTE BLANCHE AU LABEL UKRAINIEN STANDARD DEVIATION

### Musique / Vidéo

Concerts et performances audiovisuelles par un label de musique électronique ukrainien.

### La Gaité Lyrique

**3 bis, rue Papin, 75003 Paris**

ⓂⓂⓂⓂ : Réaumur - Sébastopol ⓂⓂⓂⓂ : Arts et Métiers

ⓂⓂⓂⓂⓂⓂ : Strasbourg - Saint-Denis

19h → 1h

♿



© Mathieu Foucher

## ROBERT COMBAS FRESQUE LUMINEUSE

### Projection

Robert Combas libère la figuration sur les murs de l'ancien hôtel des archevêques de Sens. Un projet de la Strouk Gallery hors les murs.

**Jardin de l'Hôtel-de-Sens, façade de la**  
**bibliothèque Forney**

**7, rue des Nonnains d'Hyères, 75004 Paris**

ⓂⓂⓂ : Pont Marie / ⓂⓂⓂ : Saint-Paul

22h30 → 2h

♿



© Robert Combas et Thierry Willmott



PHILIPPE QUESNE  
**CONCERT ÉLECTRO DES TAUPES  
GÉANTES MAULWÜRFE**

**Performance / Musique**

Les Taupes géantes de Nuit Blanche 2017 ressortent de terre pour un show survolté.

**Pavillon de l'Arsenal**

**21, boulevard Morland, 75004 Paris**

🚇 7 : Sully-Morland / 🚇 105 : Bastille

21h → 22h30

♿ / 🗺



© Martin Agyreglio

LYDIE ARICKX  
**LES VOILES DE VÉRONIQUE**

**Installation**

Reprenant l'image du visage du Christ qui se serait imprimé sur le linge de Véronique, Lydie Arickx suspend sous les voûtes des bandes de papiers Kozo japonais d'une extrême finesse. Peints au charbon végétal et aux pigments naturels, ces voiles fluides transcendent la verticalité de l'église gothique sur dix mètres de hauteur. Un mystère médiéval, entre le poids de la terre et la transparence de l'air, qui prend racine au ciel.

– Avec le soutien d'Art, Culture et Foi.

**Église Saint-Séverin**

**2, rue des Prêtres Saint-Séverin, 75005 Paris**

🚇 3 : Saint-Michel / 🚇 4 : Odéon

19h → 00h

♿ / 🗺



© Blanche Arickx

KRAKEN  
**PIEUVRE**

**Street-Art**

Une pieuvre monumentale s'installe en bord de Seine, sur la façade de Fluctuart.

**Fluctuart**

**2, port du Gros-Caillou, 75007 Paris**

🚇 105 : Invalides / 🚇 105 : Invalides

19h → 2h

♿ / 🗺



LOLA PEREZ-GUETTIER,  
KAMIL BOUZOUBAA-GRIVEL  
**◆◆◆◆ (GEM)**

**Installation / Vidéo**

Dans un univers inspiré des jeux vidéo, une héroïne en quête d'exquises trajectoires.



© Lola Perez-Guettier, Kamil Bouzoubaa-Grivel

## L'ENSEMBLE STACCATOY L'ART DU TOY PIANO

### Musique

Trois pièces contemporaines inédites pour huit mini pianos.

– Avec le soutien de la mairie du 10<sup>e</sup> arrondissement.

#### Médiathèque Françoise-Sagan

8, rue Léon-Schwartzberg, 75010 Paris

📍 : Gare de l'Est

19 h → 23 h 30. Trois représentations à 19 h, 21 h et 23 h (durée 20 minutes).

♿ / ♿ / ♿



© Emmanuelle Tat

## MUSÉE MÉLIÈS - COMPAGNIE LES RÉMOULEURS

### Exposition / Projection

Les images du cinéaste et illusionniste projetées sur la façade et dans le musée.

#### Cinémathèque

51, rue de Bercy, 75012 Paris

📍 : Bercy

22 h 30 → 1 h 30

♿



© Jean-Claude Cohen

## MÉLANIE PAVY MON FURUSATO

### Vidéo

Les habitants de Tôwa, petit village agricole japonais, situé à 50 kilomètres de la centrale de Fukushima, livrent leurs témoignages. Apparaissant tels des hologrammes, ils disent l'impact de la catastrophe sur leurs vies et sur un territoire devenu hostile. À travers ces portraits vidéo émouvants, l'artiste française Mélanie Pavy explore la résilience d'individus confrontés à l'adversité.

#### Parc de Bercy

128, quai de Bercy, 75012 Paris

📍 : Bercy

19 h → 2 h

♿



© Mélanie Pavy

## JULIE COULON KISSING IN A CABRIOLET

### Vidéo

Un baiser s'éternise et dure toute la nuit. Une blonde hitchcockienne se noie dans les bras d'un jeune premier à bord d'un cabriolet rouge fendant la route dans la nuit. Dans un clair-obscur, les visages ne font plus qu'un et se reflètent dans le pare-brise et les rétroviseurs. Le temps s'étire. L'œuvre de l'artiste française Julie Coulon est une immersion au cœur d'instant volés. Un baiser infini.

– Avec le soutien de la mairie du 13<sup>e</sup> arrondissement.

#### Les Amarres

24 Quai d'Austerlitz, 75013 Paris

📍 : Quai de la Gare

19 h → 00 h 30

♿ / ♿



© Julie Coulon

## MÉLODY LU DEVATAKOR

### Vidéo

Graveuse de tombes, Méloody Lu assigne une nouvelle place aux morts dans un monde-cimetière virtuel, modélisé à partir de tombeaux du Père-Lachaise et de statues khmères du musée Guimet. Une lancinante exploration onirique, lauréate du programme Mondes nouveaux, mise en œuvre par le ministère de la Culture dans le cadre de France Relance.

### Musée Guimet

7, avenue d'Iéna, 75016 Paris

🚶🚶 : Iéna

19h30 → 2h



© Méloody Lu

## LA TAQUINERIE ET NOIR VIDÉO MARCEL RESTE ASSIS

### Musique / Installation

Une expérience immersive, sensorielle et décalée de la fête électronique.

### Bar à Bulles

4, cité Véron, 75018 Paris

🚶🚶 : Pigalle

19h → 2h

♿ / ♿ / ♿



© Jules Coily

## LA JEUNE CREATION AU BAL LA FABRIQUE DU REGARD - LE FESTIVAL

### Exposition / projection

Des films de création réalisés par une génération d'artistes émergents, avec des jeunes de 6 à 20 ans.

19h → 00h

♿ / ♿



© Film réalisé par Fanny Liatard et Jérémy Trouilh  
présentés de la Maison de quartier Centre-  
ville Cagorine

## LAO LE TRAPÈZE DES ÂMES

### Projection

Une projection lumineuse et sonore en plein air nous plonge dans un monde onirique.

**Parc des Buttes-Chaumont**  
**2-6 bis, rue Manin, 75019 Paris**

🚇 : Bolivar

22h30 → 2h



© Gabrielle Trévisse

## MARIE LE MOIGNE DE L'AUTRE CÔTÉ DU MIROIR

### Photographie

Des paysages faits d'empreintes corporelles, pour un nouvel aperçu de la féminité.

– Avec le soutien de la mairie du 19<sup>e</sup> arrondissement

**Hall de la mairie du 19<sup>e</sup> et grilles du parc des Buttes-Chaumont**  
**5, place Armand-Carrel, 75019 Paris**

🚇 : Laumière

19h → 23h

♿ / 🚼



© Marie Le Moigne





**MÉTROPOLÉ  
DU GRAND  
PARIS**



# PROGRAMMATION DE LA MÉTROPOLE DU GRAND PARIS

Focus sur quelques événements artistiques

## NORD

### BOBIGNY

#### MALTE MARTIN SUPERPO : ICI COMMENCE AILLEURS!

##### Performance

Le projet du graphiste et plasticien Malte Martin, « Les mots voyageurs », invite à découvrir des mots qui ont parfois longtemps voyagé avant d'être considérés comme français, célébrant ainsi le métissage de la langue française. Il résonne tout particulièrement à Bobigny, terre d'accueil des cultures du monde.

Dès la tombée de la nuit, des mots, poèmes et textes lus et/ou interprétés en direct par des artistes et des habitants seront projetés à grande échelle sous la forme de l'installation interactive de création typographique *Superpo : Ici commence ailleurs*. Ce jeu combinatoire de dessins de lettres superpose ronds, carrés, losanges et zigzags en couleur, créant à chaque fois de nouvelles silhouettes de mots.

Cet événement s'inscrit dans le parcours artistique « Ici commence ailleurs », installé le long du canal de l'Ourcq et dans le parc départemental de la Bergère, à l'initiative du conseil départemental de la Seine-Saint-Denis et en partenariat avec la Ville de Bobigny.

Avec le soutien de Ville de Bobigny et du Département de la Seine-Saint-Denis.

##### Cité Paul-Éluard 93 000 Bobigny

📍 : Bobigny - Pablo-Picasso + 5 minutes à pied

🏠 : Hôtel de Ville de Bobigny

21h45 → 00h



## SAINT-OUEN

#### BERTRAND PLANES IA CONSTELLATION - LE CIEL ÉTOILÉ VU SUR LA SEINE

##### Installation

IA Constellation est un projet inédit et pensé *in situ*, créé spécialement pour le site du pont de Saint-Ouen. Expérience poétique et numérique innovante, l'installation vise à reconstituer un ciel nocturne étoilé visible par réflexion sur l'eau de la Seine. Les étoiles et les constellations sont depuis toujours une source d'inspiration et d'émerveillement pour l'humanité, et son histoire s'est construite en les regardant. Elles ont donné naissance à des mythes et légendes qui font partie de notre héritage. Les lumières des villes ont modifié cette connexion profonde au cosmos, et cette perte de repères peut avoir un impact sur la perception de notre place dans l'univers. Le reflet du ciel dans l'eau est une métaphore qui illustre cette situation : tout comme l'eau renvoie l'image du ciel et des étoiles, notre propre intérieur est le reflet de notre environnement. Cette métaphore nous rappelle que notre rapport au monde est changeant et que nous avons le pouvoir de le réinventer.

– Avec le soutien de Mains d'Œuvres, du réseau Actes If et de la Ville de Saint-Ouen-sur-Seine.

##### Les Berges, Pont de Saint-Ouen, 93400 Saint-Ouen-sur-Seine

📍 : Mairie de Saint-Ouen

22h → 2h

📞 / 📧



## EST

### NOGENT-SUR-MARNE

## HOËL DURET DROP OUT

### Projection

Dans le cadre de la programmation « Anticiper les flots », la MABA (Maison d'art Bernard Anthonioz) part à la recherche de récits et de voix plurielles mettant en jeu les questionnements écologiques actuels à travers la question liquide.

Projeté à la nuit tombée au sein du magnifique parc de la MABA, le film *Drop out* (2020), de l'artiste Hoël Duret, est un récit d'anticipation qui emmène son narrateur vers la Nouvelle-Zélande à la recherche d'un remède à la crise climatique qui couve. Alors qu'il partage l'écriture de son film avec un groupe d'étudiants, la crise sanitaire du printemps 2020 le rattrape et sa fiction catastrophique se rapproche insidieusement du réel. Privées de leurs acteurs, les prises de vues s'adaptent et adoptent des filtres vidéos Instagram, devenus l'une des techniques de communication de circonstance. Jouant entre réel et fiction, *Drop out* trouve une résonance et une ambiance sonore toute particulière au sein du parc de dix hectares.

– En partenariat avec la Maison Populaire.

### Parc de la MABA

**16, rue Charles VII, 94130 Nogent-sur-Marne**

🚇 1 : **Château de Vincennes puis** 🚌 114 : **Sous-Préfecture**

🚶 A : **Nogent-Sur-Marne + 10 minutes à pied**

🚶 B : **Nogent-Le Perreux + 8 minutes à pied**

21h45 → 1h



## OUEST

### NANTERRE

## THE LIVE DRAWING PROJECT THE LIVE DRAWING PROJECT

### Projection

Cette œuvre collective se construit avec vos dessins projetés sur un mur, que vous aurez au préalable dessinés sur votre téléphone. Les dessins apparaissent au fur et à mesure, se déplacent ou changent de couleurs...

Ils créent ainsi une composition en mouvement, poétique et surprenante.

Laissez-vous inspirer par les thématiques aquatiques qui vous sont proposées sur l'écran.

– Avec le soutien des Noctambules, du réseau Actes If, de la Ville de Nanterre et du Festival Parade(s).

### Rue des Anciennes-Mairies, 92000 Nanterre

🚶 A : **Nanterre-Ville**

🚌 157, 159, 160 : **Rue des Anciennes-Mairies**

21h45 → 00h30

🚶 / 🚶



© DR

## SUD

## ALFORTVILLE

COMPAGNIE ILOTOPIE  
DÉRIVES

## Performance

Quand la Seine devient la plus belle des scènes : DÉRIVES, un théâtre de paysage poétique, emporté par le courant, inspiré du *Joueur de flûte* de Hamelin. Cent silhouettes transparentes, guidées par un musicien et trois acolytes perchés sur leurs embarcations, s'élancent du pont du Port-à-l'Anglais pour une traversée jusqu'à Chinagora, à l'embouchure de la Marne.

Petits et grands seront emportés par la magie de ces voyageurs du fleuve, dont le ballet, musical et lumineux, se révèle vu des ponts, des quais ou des habitations d'Alfortville, de Vitry-sur-Seine, d'Ivry-sur-Seine et de Charenton-le-Pont.

Auteurs et mise en scène : Dominique Noël et Bruno Schnebelin

– Avec les soutiens de la Ville d'Alfortville, VNF, Haropa Port, Vélib Métropole, la Croix-Rouge française, ainsi que des associations et structures culturelles de la commune.

## Le Village du fleuve

**Parc de l'Île au Cointre, 60, quai Blanqui 94140 Alfortville**

  : École Vétérinaire de Maisons-Alfort

  : Maisons-Alfort / Alfortville

  : Salvador-Allende ou Mairie d'Alfortville

Départ de la dérive à 22h, arrivée à l'Embarcadère Chinagora prévue aux alentours de 23h 30.

 / 

Pour des questions de sécurité, les berges d'Alfortville seront fermées au public.



© EricBlenu0308

## JUVISY-SUR-ORGE

CLÉLIA BARBUT ET CHARLOTTE HUBERT  
THE LOVE BOAT

## Exposition et performance

L'exposition « The Love Boat » emprunte son titre à la série télévisée américaine *La Croisière s'amuse*, 249 épisodes diffusés entre 1977 et 1987. Sur ce bateau de l'amour, une péniche qui descendra la Seine de Juvisy-sur-Orge à Vitry-sur-Seine, dix artistes montent sur scène. Entre installation, photographie, cinéma expérimental et performance, leurs pratiques explorent tous les méandres narratifs de l'eau, ses chutes et ses flottements. La topographie va de Lagos à Douarnenez, de San Francisco à Jeju-do, déployant une constellation de gestes et de figures : Ama et Penn Sardin, bouche-à-bouche, apnée, grément... À l'image de la proue rouillée du Titanic qui gît aujourd'hui quelque part dans le nord de l'Atlantique, épave de l'amour entre Kate Winslet et Leonardo DiCaprio, il faudra accepter le naufrage. La croisière sera aussi temporelle : le long d'une chronologie allant des années 1960 à nos jours, vous naviguerez au gré de généalogies féministes, qui transforment en chants de lutte les récits engloutis.

– Avec le soutien de l'association Alternat et de l'EPT Grand-Orly Seine Bièvre.

**Départ : 4, quai Jean-Pierre Timbaud, 91260 Juvisy-sur-Orge**

**Arrivée : 21h à Vitry-sur-Seine au niveau du Port-à-l'Anglais.**

  : Juvisy-sur-Orge

**Horaires : embarquement 18h 30 → 22h**



© Emery Kristof, National Geographic Creative



**PARTEMAIRES  
ET  
COPRODUCTEURS**



# LVMH

## **LVMH Moët Hennessy - Louis Vuitton poursuit son soutien à Nuit Blanche et témoigne de son engagement fidèle auprès de la Ville de Paris et aux côtés des artistes**

Mécène fidèle de Nuit Blanche depuis 2006, LVMH s'engage à nouveau au printemps 2023, aux côtés de la Ville de Paris, en faveur de la création contemporaine et pour la rencontre des artistes emblématiques de la scène artistique française et internationale avec le plus large public.

Le soutien de LVMH à Nuit Blanche s'inscrit dans cette action globale de mécénat en faveur de la culture, du patrimoine et de la création artistique portée par le groupe et exprimant les valeurs culturelles qui inspirent l'ensemble de ses Maisons : l'innovation et la créativité, l'excellence des savoir-faire et la qualité, la transmission d'un héritage perpétuellement ressourcé.

**38**

En outre, la Fondation Louis Vuitton offre depuis 2014 une structure pérenne à l'engagement de mécène de LVMH et contribue au rayonnement artistique de Paris en Europe et dans le monde entier. Au printemps 2023 jusqu'à fin août, la Fondation Louis Vuitton présentera Basquiat x Warhol, un dialogue artistique et émotionnel entre deux artistes majeurs de notre époque.





Mapstr est le premier réseau social qui vous permet d'enregistrer et de visualiser sur une carte toutes vos adresses préférées n'importe où dans le monde, de les trier avec vos propres tags et de les partager avec vos amis.

Que ce soit un nouveau restaurant que vous avez vu dans un magazine, le dernier bar recommandé par vos amis, ou une adresse à ne pas manquer lors de votre prochain voyage, enregistrez-les tous sur votre carte pour ne plus jamais les oublier.

Partagez ensuite votre carte avec qui vous voulez, et seulement avec qui vous voulez. Ils pourront parcourir vos adresses favorites et vous pourrez découvrir les leurs.

Enrichissez votre carte en allant retrouver des recommandations dans lesquelles vous avez confiance : téléchargez les cartes de vos guides ou médias préférés et découvrez leurs sélections d'adresses. En quelques clics, vous pouvez ajouter leurs adresses à votre carte et les avoir ainsi tout le temps avec vous !

Mapstr est partenaire de Nuit Blanche à Paris et vous offre une carte interactive sur laquelle vous pourrez retrouver l'intégralité des lieux de l'évènement. Mapstr vous permettra de vous repérer et de visualiser pour chaque lieu les informations utiles comme les horaires, les photos ou encore les itinéraires pour s'y rendre, pour ne rien manquer de cet évènement unique.

**Site internet**

[www.mapstr.com](http://www.mapstr.com)

**Contact**

[presse@mapstr.com](mailto:presse@mapstr.com)



## WESTFIELD FORUM DES HALLES

Coiffé de la Canopée, nouveau signal architectural de Paris et du Grand Paris, Westfield Forum des Halles s'est transformé après des travaux de grandes envergures entre 2010 et 2016.

Le centre, qui accueille 150 enseignes, bénéficie désormais d'espaces agrandis, et d'une lumière naturelle qui offrent un parcours shopping haut de gamme et optimisé. Les visiteurs peuvent y retrouver des enseignes exclusives (Victoria's Secret, Aroma-Zone...), les flagships des plus grandes marques françaises et internationales (Nike, Lego, Superdry, Muji...), mais également une offre de restauration pointue (Champeaux dont la carte est signée par Alain Ducasse).

40

Le centre a renouvelé 70% de ses espaces existants, avec des opérations de restructuration de grande ampleur pour de nombreuses enseignes comme H&M (flagship de 4 étages), la FNAC, Zara, Celio, Bershka. C'est enfin une offre de proximité avec un Monoprix de 3 000 m<sup>2</sup>. Westfield Forum des Halles est aussi une destination de loisirs, avec le cinéma le plus fréquenté au monde et ses équipements historiques (Forum des Images, gymnase, piscine olympique).

La Canopée accueille une offre culturelle riche avec une médiathèque, un centre dédié au hip-hop, un conservatoire et la Maison des pratiques artistiques amateurs. Le 13 septembre 2019, le centre lance la marque Westfield et devient désormais Westfield Forum des Halles.

**AGENCE ØCONNECTION**

**Blandine Dabrowski**

**[bdabrowski@oconnection.fr](mailto:bdabrowski@oconnection.fr)**

**06 61 55 04 99**



## TIC TAC

### La fabuleuse histoire Tic Tac, un chef-d'œuvre de pastille !

Tic Tac® est l'une des grandes marques du Groupe Ferrero. La marque Tic Tac® a été créée en 1969, et a rencontré un succès immédiat en tant que pastille unique pour rafraîchir l'haleine avec son ouverture si caractéristique et le fameux son qu'elle émet quand on la secoue. Tic Tac®, dans ses déclinaisons de parfums originaux orange et menthe, a littéralement conquis le monde, établissant une présence sur les marchés de cinq continents. Ayant pour mission de surprendre et d'enchanter les consommateurs grâce à des sensations gustatives fraîches et douces, Tic Tac® est aujourd'hui l'une des marques de référence dans le secteur de la petite confiserie de poche, avec une large gamme de 12 références aux saveurs mentholées et fruitées.



Cette année Tic Tac® s'associe à la Ville de Paris pour l'édition 2023 de la Nuit Blanche et soutient toute forme d'art en accompagnant les nouvelles générations d'artistes qui contribuent à souffler un vent de fraîcheur grâce à leur créativité.

Pour en savoir plus sur Tic Tac® : [www.tictac.com](http://www.tictac.com)

**RPCA | Carole Bernardin • 06 46 65 77 74 & Sophie Roussel • 06 29 97 10 25**  
**FERRERO | Maurizio Goitre • 06 13 29 50 33 & Marie Corblin • 06 48 70 72 41**



SFL soutient la Ville de Paris depuis 2015, dans la manifestation Nuit Blanche qui vise à permettre à un public nombreux d'accéder gratuitement à une offre artistique pluridisciplinaire, présentée dans la capitale. SFL contribue ainsi au rayonnement de Paris, parfois au sein même de ses propres actifs, tout en soutenant la création artistique et son ouverture au plus grand nombre.

#### A propos de SFL :

Première foncière d'envergure investie sur l'unique segment haut de gamme de Paris, SFL se distingue par la qualité très centrale de la localisation de ses immeubles, concentrés dans le Quartier Central des Affaires et dans le croissant ouest de Paris. La qualité de ses actifs répond aux attentes d'une clientèle exigeante pour laquelle l'implantation de bureaux constitue à la fois un cadre de travail contemporain, un outil de motivation des équipes et une vitrine pour l'image de l'entreprise.

Ce positionnement « prime », exigeant et ambitieux, nécessite un savoir-faire spécifique, une connaissance fine du marché, des produits, des clients et de leur environnement professionnel pour être en mesure de proposer les meilleurs immeubles sur le marché parisien. Le niveau élevé d'expertise est la vocation d'un spécialiste.

Conscient de l'évolution des nouveaux modes de travail dans l'entreprise, la stratégie de SFL s'inscrit dans une vision innovante et dynamique de l'immobilier de bureaux tournée vers les besoins des entreprises. C'est pourquoi SFL élargit sa réflexion autour des grandes tendances en matière de management, d'organisation du travail, des modes de fonctionnement des entreprises leaders mais aussi en matière d'accessibilité, de temps de transport, d'amélioration du confort et des conditions de travail qui sont aujourd'hui au cœur des enjeux de l'immobilier d'entreprise.

**FARENG Thomas**

**t.fareng@fonciere-lyonnaise.com**

**06 75 14 03 17**

[www.fonciere-lyonnaise.com](http://www.fonciere-lyonnaise.com)



Le Dôme du Marais – dissimulé dans les profondeurs de l'ancienne salle des ventes du Mont de piété, qu'on surnommait pudiquement « chez ma tante » – est devenu Chéper ! Pour réveiller cette adresse iconique, mêlant plantes et architecture contemporaine des années 1800, la bande de monte-en-l'air est descendue de son Perchoir pour dérouler sa piste aux étoiles autour d'un bar à manger en béton massif. Au programme de cette nouvelle base de lancement en forme de fer à cheval : cocktails de l'espace et tapas en orbites (ou l'inverse) associant la science de la mixologie des Hommes de Bar du Perchoir aux palais de ses travailleurs du goût. Ce lieu mythique, accueille désormais pas moins de 200 représentations musicales issues de plus d'une cinquantaine d'artistes. Bref, sous le dôme se trament des soirées bien perchées en plein cœur de la voie lactée du Marais.

**Ludovic Ecrepont**  
**[ludovic@leperchoir.fr](mailto:ludovic@leperchoir.fr)**  
**0673314386**  
**[www.leperchoir.fr](http://www.leperchoir.fr)**





### ***Nuit Blanche et la RATP***

La RATP invite l'art et la culture ! Partenaire historique de Nuit Blanche, la RATP est heureuse de s'associer à cette nouvelle édition 2023. A travers sa politique culturelle, la RATP prend une part active à l'effervescence de la vie artistique de la région capitale.

Patrimoine, musique, photographie, poésie, art contemporain...Chaque jour, la RATP soutient la culture et enrichit le trajet de ses voyageurs sur le réseau de transports opéré pour Île-de-France Mobilités.

44

### ***Site internet***

[www.ratp.fr](http://www.ratp.fr)

### ***Contact***

Service de presse de la RATP : [servicedepresse@ratp.fr](mailto:servicedepresse@ratp.fr) - 01 58 78 37 37



## PARIS MATCH

Paris Match, 1er magazine français de l'Actualité. Au cœur des événements, Paris Match est présent dans une centaine de pays dans le monde. Son site internet touche aujourd'hui en moyenne 10 millions de visiteurs par semaine. Une histoire fidèle avec le public depuis plus de 70 ans qui témoigne de son engagement journalistique et dans le photojournalisme, sa signature emblématique. Paris Match est aussi partenaire des grands rendez-vous culturels, là où l'information et la connaissance se partagent. Là où le monde s'ouvre sur l'Histoire qui se conjugue tout autant au passé, au présent qu'au futur. Paris Match se place parmi les magazines les plus connectés de notre époque pour vivre les événements au plus près des populations, des pays, des hommes et des femmes qui participent aux grandes épopées.

**2 rue des Cévennes 75015 Paris**

**01 87 15 50 24**

<https://www.parismatch.com/>

# le Bonbon

## LE BONBON

Le Bonbon est un média présent dans 10 villes en France (Paris, Lille, Lyon, Marseille, Toulouse, Bordeaux, Nantes, Strasbourg, Montpellier et Nice). Précurseur de tendances auprès des 20-45 ans, il met en avant toute l'actualité culturelle, fooding et lifestyle, les sorties et les bons plans de chaque ville. Magazine de proximité, mensuel et parisien (300 000 exemplaires) né en 2009, Le Bonbon se décline également sur le web, sur les réseaux sociaux et à travers une newsletter et une application mobile de bons plans de sortie, avec plus de 6 millions de visiteurs chaque mois.

46

**Frédéric Bénaim**  
**frederic.b@lebonbon.fr**  
**01 86 95 96 75**  
[www.lebonbon.fr](http://www.lebonbon.fr)



## 20 MINUTES

Terrain de prédilection de 20 Minutes depuis plus de 20 ans : la ville. Première métropole où 20 Minutes s'est implanté en 2002 : Paris. Et aujourd'hui encore, là où le journal continue de développer son réseau de diffusion (490 000 exemplaires diffusés par jour en Ile-de-France), notamment dans le cadre d'un partenariat avec la RATP.

Cosmopolite, créative, innovante, intelligente, dynamique, la ville vit aux rythmes du métro, de la culture, des commerces... et son cœur pourrait bien battre toutes les 20 Minutes ! Partageant une même culture urbaine et populaire et fidèle à ses valeurs de proximité et de gratuité, 20 Minutes est très heureux d'être partenaire de l'événement « Nuit Blanche », pour la cinquième année consécutive.

« C'est tout naturellement que nous avons souhaité nous associer aux festivités, devenues un événement incontournable pour les Parisiens et les Franciliens, dont 50 % sont des lecteurs de 20 Minutes » explique Ronan Dubois, directeur général de 20 Minutes.

À propos de 20 Minutes : 20 Minutes est un éditeur d'information indépendant détenu à parts égales par le groupe SIPA-Ouest-France et par le Groupe Rossel. En quelques années, 20 Minutes est devenu la marque de presse d'info la plus puissante sur la cible des 25-49 ans. Son audience est aujourd'hui majoritairement numérique avec plus de 20 millions de lecteurs par mois dont plus de 80% sur les supports numériques. S'adaptant en permanence aux nouveaux usages, 20 Minutes multiplie les développements afin de proposer une nouvelle façon de suivre l'actualité, d'engager sa communauté de lecteurs et d'interagir avec elle.

**Anne Baron**  
**abaron@20minutes.fr**  
**0609788722**  
[www.20minutes.fr](http://www.20minutes.fr)



## **ARTIPS**

Artips, entreprise de l'économie sociale et solidaire, est spécialisée depuis 10 ans dans le storytelling et la transmission des savoirs.

Avec ses 4 newsletters sur l'art, la musique, les sciences et l'économie, Artips est aujourd'hui un média culturel digital incontournable. Ses anecdotes quotidiennes sont attendues et plébiscitées par plus d'un million de lecteurs partout en France et à l'étranger.

### **La formule magique des newsletters Artips ?**

- Une capsule culturelle à lire en 2 minutes seulement
- Des anecdotes mémorables qui suscitent émotion et engagement
- Un mélange judicieux d'images, de texte et de vidéos
- Un récit chaleureux et accessible pour tous

**48**

### **Coup d'envoi d'Artips Sports !**

Cette année, Artips lance une nouvelle newsletter 100% gratuite pour diffuser la culture du sport et de l'olympisme auprès du plus grand nombre en mettant en lumière les enjeux sociétaux de l'univers sportif.

Inscription libre et gratuite sur [www.artips.fr](http://www.artips.fr) !

**Laura Mingam**  
**Laura.mingam@artips.fr**  
**06 27 09 83 54**  
[www.artips.fr](http://www.artips.fr)





## **KONBINI**

Konbini, premier média culturel 100% digital native, a été fondé en 2008 par Lucie Beudet & David Kreuzot. Basé à Paris, Konbini compte aujourd'hui 160 collaborateurs. Sa mission : offrir aux jeunes générations des contenus qui reflètent une diversité culturelle passionnée, engagée, émergente parfois subversive et génératrice de progrès. Grâce à ses partenaires, Konbini reste entièrement gratuit et comptabilise en 2022 3Mrds de vues, 100M de likes, 5M de commentaires.

**Simon Delpirou**  
**simon.delpirou@konbini.com**  
[www.konbini.com](http://www.konbini.com)



## PARIS MÔMES

### Le guide culturel pour parents et enfants curieux

Guide culturel de référence, Paris Mômes accompagne la vie culturelle des parents franciliens.

Depuis 26 ans, le magazine PARIS MÔMES soutient la création contemporaine sous toutes ses formes et encourage l'accès des enfants à la culture.

Tous les deux mois, le magazine – disponible gratuitement dans un réseau de 700 points - publie une sélection d'expositions, spectacles, films, ateliers et stages, livres, et balades dans la nature, pour les enfants de 0 à 16 ans.

50

La sélection de Paris Mômes est également disponible sur le site [parismomes.fr](http://parismomes.fr), dans ses newsletters, et sur ses pages Facebook et Instagram.

Pour les musées, Paris Mômes conçoit des parcours et livrets-jeux pédagogiques dans les expositions.

Fidèle partenaire de Nuit Blanche, Paris Mômes réalise chaque année une sélection d'œuvres à découvrir en famille.

**Chantal Herrmann, directrice de publication**

**[chantal.herrmann@parismomes.fr](mailto:chantal.herrmann@parismomes.fr)**

**[www.parismomes.fr](http://www.parismomes.fr)**



## **Le réseau des musées de la ville de paris**

Paris Musées est un établissement public qui regroupe les 12 musées de la Ville de Paris et 2 sites patrimoniaux.

Premier réseau de musées en Europe, Paris Musées a accueilli en 2022 plus de 4,5 millions de visiteurs. Il rassemble des musées d'art (Musée d'Art moderne de Paris, Petit Palais - musée des Beaux-Arts de la Ville de Paris), des musées d'histoire (musée Carnavalet - Histoire de Paris, musée de la Libération de Paris - musée du général Leclerc – musée Jean Moulin), d'anciens ateliers d'artistes (musée Bourdelle, musée Zadkine, musée de la Vie romantique), des maisons d'écrivains (maison de Balzac, maisons de Victor Hugo à Paris et Guernesey), le Palais Galliera, musée de la mode de la Ville de Paris, des musées de grands donateurs (musée Cernuschi - musée des arts de l'Asie de la Ville de Paris, musée Cognacq-Jay) ainsi que les sites patrimoniaux des Catacombes de Paris et de la Crypte archéologique de l'île de la Cité.

Fondé en 2013, l'établissement a pour missions la valorisation, la conservation et la diffusion des collections des musées de la Ville de Paris, riches de 1 million d'œuvres d'art, ouvertes au public en accès libre et gratuit. Une attention constante est portée à la recherche et à la conservation de ces œuvres ainsi qu'à l'enrichissement des collections notamment par les dons, legs et acquisitions.

Par ailleurs, depuis sa création, Paris Musées s'est engagé dans une démarche affirmée de transformation des pratiques et des usages pour réduire et améliorer l'impact environnemental de l'ensemble de ses activités (production des expositions, éditions, transports des œuvres, consommations énergétiques etc.) et ce, à l'échelle des 14 sites et musées.

Chaque année, les musées et sites de Paris Musées mettent en œuvre une programmation d'expositions ambitieuse, accompagnée d'une offre culturelle et d'une médiation à destination de tous les publics, en particulier ceux éloignés de la culture. Cette programmation est accompagnée de l'édition de catalogues.

Avec toujours la volonté de partager l'art et la culture avec le plus grand nombre, Paris Musées veille aussi à déployer une stratégie numérique innovante permettant, par exemple, d'accéder en ligne et gratuitement à plus de 350 000 œuvres des collections en haute définition mais aussi, à de nombreux autres contenus (visites virtuelles, podcasts etc). Paris Musées dispense également des cours d'histoire de l'art élaborés par les conservateurs des musées de la Ville de Paris, accessibles également en ligne sur inscription.

**Andréa Longrais**  
**andrea.longrais@paris.fr**  
**01.80.05.40.68**

# LA VILLE DE PARIS REMERCIÉ SES PARTENAIRES

PARIS 2024

## MÉCÈNE PRINCIPAL

LVMH

## MÉCÈNES ET PARTENAIRES

MAPSTR

WESTFIELD FORUM DES HALLES

TIC TAC

SOCIÉTÉ FONCIÈRE LYONNAISE

CHÉPER

## PARTENAIRES MÉDIAS

RATP

PARIS MATCH

LE BONBON

20 MINUTES

ARTIPS

KONBINI

PARIS MÔMES

## INSTITUTIONS ASSOCIÉES ET COPRODUCTEURS

PARIS MUSÉES

AMBASSADE DU ROYAUME DES PAYS-BAS

ART CULTURE ET FOI

GOETHE INSTITUT

AVEC LA PARTICIPATION DES VILLES DU HAVRE,  
DE ROUEN ET DE LA MÉTROPOLÉ DE ROUEN  
NORMANDIE

**DIRECTRICE ARTISTIQUE**

Kitty Hartl

**COORDINATION GÉNÉRALE**

Direction des affaires culturelles de la Ville de Paris  
Direction de l'attractivité, du développement,  
de l'économie et du numérique de la Métropole  
du Grand Paris

**COMMUNICATION**

Direction de l'information et de la communication

**CONCEPTION GRAPHIQUE**

Parimage / Marine Crispin - Studio Ville de Paris

**PRODUCTION DÉLÉGUÉE**

Agence Eva Albarran

**DIRECTION TECHNIQUE**

Playtime

La Ville de Paris et la Métropole du Grand Paris  
remercient toutes les directions qui ont contribué  
à la réalisation de Nuit Blanche

Aux formidables interlocuteurs croisés sur les chemins  
qui nous amènent à cette nuit et qui n'ont cessé de  
défendre ses désirs artistiques à l'occasion de cette  
aventure si singulière, Kitty Hartl adresse un grand  
merci, et en particulier aux cabinets d'Anne Hidalgo  
et de Carine Rolland, à la Direction des Affaires  
Culturelles, à la Mission Nuit Blanche, à la Direction  
de l'Information et de la Communication, à l'agence  
Eva Albarran et Playtime.



# CONTACT PRESSE

## POUR LA VILLE DE PARIS :

### **Service de presse de la Ville de Paris**

Camille Pavlovic  
camille.pavlovic@paris.fr  
01 42 76 49 61

### **Pierre Laporte Communication :**

Pierre Laporte  
Laurence Vaugeois  
nuitblanche@pierre-laporte.com  
01 45 23 14 14

## POUR LA MÉTROPOLÉ DU GRAND PARIS :

Claire Boucher  
presse@metropolegrandparis.fr  
07 63 66 47 51

**DÉCOUVREZ L'ENSEMBLE DE LA PROGRAMMATION  
DE NUIT BLANCHE 2023 SUR NUITBLANCHE.PARIS**



Avec le soutien de :

LVMH



Retrouvez la carte interactive de Nuit Blanche.