

## Téléphonie Mobile

### Fiche de synthèse Charte 2021

#### Informations générales :

Opérateur	Orange	Arrdt	7 <sup>ème</sup>
Nom de site	BRETEUIL TER	Numéro	34750U31-22
Adresse du site	16, rue Barbet de Jouy	Hauteur	R+5 (20m)
Bailleur de l'immeuble	Privé	Destination	Habitations
Type d'installation	<b>Site neuf 3G/4G/5G (700/800/900/1800/2100/2600/3500MHz)</b>		
Complément d'info	6 antennes sur 3 azimuts ; Free présent (40° /150° /270°)		
Dossier soumis à Déclaration Préalable ou Permis de Construire ?			Oui (DP)

#### Calendrier de suivi du dossier

Date d'enregistrement au Département de la Téléphonie Mobile (J)	<b>05/10/2023</b>
Date d'envoi de la fiche de synthèse à la Mairie d'arrondissement	<b>06/10/2023</b>
Date limite de réponse de la Mairie d'arrondissement (J+1 mois)	<b>05/12/2023</b>

#### Objet de la demande

Motivation de l'opérateur	Dans le cadre de l'amélioration de la qualité de son réseau de radiocommunication, Orange envisage la création d'un relais de téléphonie mobile au 16, rue Barbet de Jouy , dans le 7 <sup>ème</sup> arrondissement de Paris		
Détail du projet	Ce projet concerne l'installation de 6 antennes : 3 antennes 3G/4G (fréquences 700/800/900/1800/2100/2600MHz) à faisceau fixe et 3 antennes 5G (fréquence 3500MHz) à faisceau orientable, orientées vers les azimuts 55°, 145° et 280°		
Distance des ouvrants	Fenêtres et balcons à 5m Skydôme à 4m des antennes	Vis-à-vis (25m)	R+2 (20m) 145°
Estimation par azimut	3G/4G : 55° < 4V/m ; 145° < 5V/m ; 280° < 1V/m 5G : 55° < 1V/m ; 145° < 1V/m ; 280° < 1V/m		
Hauteur des antennes (HMA)	19.15m en faisceau fixe et 19.60m en faisceau orientable		

#### Incidence visuelle

Description des antennes et intégration paysagère	Ces antennes seront installées, par groupe de deux, sur des mâts avec bras de déport pour un groupe, sur des mâts en applique et en appui sur un édicule existant pour les deux autres groupes.
Zone technique	Les modules techniques de taille réduite et de couleur gris clair seront placés à proximité des antennes sur une structure lestée en terrasse, sans impact visuel

#### Date :

#### Avis de la Mairie d'arrondissement concernée :

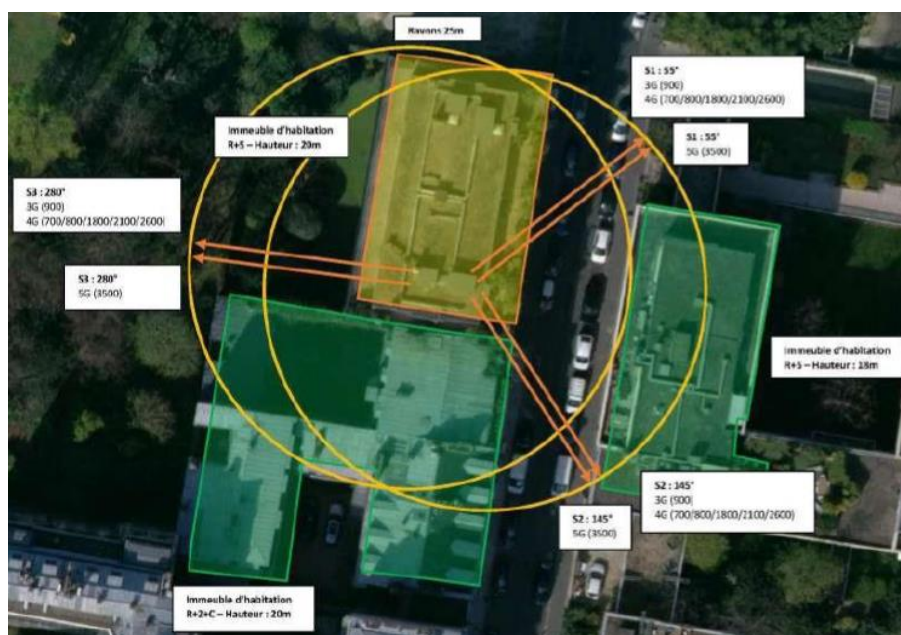
Avis Mairie d'arrondissement :		Favorable <input type="checkbox"/> Défavorable <input type="checkbox"/> Ne se prononce pas <input type="checkbox"/>
--------------------------------	--	--

### Carte du site au regard des établissements particuliers dans un rayon de 100m autour des antennes



Nom et type	Adresse	Hauteur (en m)	Situé dans le lobe principal de l'antenne émettrice* (Oui/non)	Distance / antenne la plus proche (en m)	Estimation du niveau maximum de champ reçu (en V/m)
Victor Duruy Collège / Lycée	33 boulevard des Invalides, 75007 PARIS	R+1 - 10m	Non	80.00	2.50

### Carte du site au regard des hauteurs d'immeubles dans un rayon de 25m autour des antennes



## Simulation et conformité au seuil de la Charte en 3G/4G Faisceau fixe

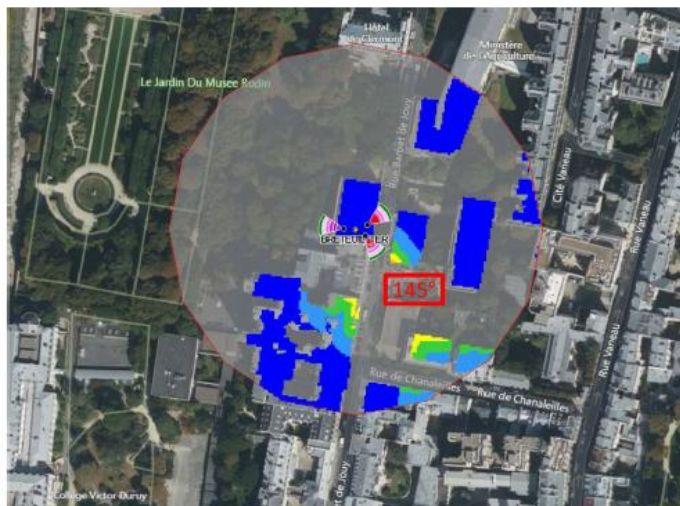
Les simulations en espace libre avec bâti simple vitrage indiquent les niveaux maximums en intérieur par antenne à faisceau fixe :

	Azimut 55°	Azimut 145°	Azimut 280°
Niveau Maximal (V/m)	entre 3 et 4	entre 4 et 5	entre 0 et 1
Hauteur (en m)	16.50	16.50	22.50

### SIMULATION CONFORME AU SEUIL DE LA CHARTE

Azimut 145°

Pour l'antenne à faisceau fixe d'azimut 145, le niveau maximal calculé est compris entre 4 et 5 V/m. La hauteur correspondante est de 16.50 m.



## Simulation et conformité au Charte pour le 3500MHz (5G) Faisceau orientable

Les simulations en espace libre avec bâti simple vitrage indiquent les niveaux maximums en intérieur par antenne à faisceaux orientables :

	Azimut 55°	Azimut 145°	Azimut 280°
Niveau Maximal (V/m)	entre 0 et 1	entre 0 et 1	entre 0 et 1
Hauteur (en m)	16.50	16.50	22.50

### SIMULATION CONFORME AU SEUIL DE LA CHARTE

Azimut 145°

Pour l'antenne à faisceaux orientables d'azimut 145, le niveau maximal calculé est compris entre 0 et 1 V/m. La hauteur correspondante est de 16.50 m.





**Vue des Antennes Avant/Après**

Etat de l'existant



Etat projeté



**Vue des Azimuts****Azimut 55°****Azimut 145°****Azimut 280°**