

le ma MUNICIPAL DU 20^e

LE 20^e DANS VOTRE ASSIETTE

— LE 20^e EN 80 JOURS

Les JOP arrivent

— EN CE MOMENT

**On éco-rénove
dans le 20^e**

— NOUVEAUTÉ

**La mairie du 20^e
change de logo**

N° 7 AUTOMNE-HIVER 2023



ILLUMINATIONS DE FIN D'ANNÉE

Mercredi 29 novembre	À partir de 16 h 30
	Parvis de la mairie du 20 ^e

Le lancement des illuminations sera suivi d'animations pour les enfants

Cette année encore, pour participer à l'effort de sobriété énergétique, le nombre de décorations lumineuses, et les horaires d'illumination, ont été raisonnés.

La Mairie mobile

Pour vous faciliter l'accès à différents services publics et vous aider dans vos démarches administratives, la mairie du 20^e ouvre aux usagères et aux usagers plusieurs fois par semaine le bus des services publics associé à l'Espace Parisien des Solidarités (ex-CASVP), la Préfecture et le Point d'Information Médiation Multi-Services (PIMMS).

Retrouvez la mairie mobile le mercredi de 9h à 13h et de 14 h à 17 h devant la recyclerie Emmaüs, place de la porte de Montreuil, et le jeudi de 14 h 30 à 17 h 30 à la Maison du projet, 3, rue des Docteurs Déjerine.



VOS SERVICES EN MAIRIE

La mairie du 20^e est ouverte au public du lundi au vendredi de 8 h 30 à 17 h, le jeudi de 8 h 30 à 19 h 30, et le samedi de 9 h à 12 h 30 (uniquement célébration des mariages et PACS, déclarations de naissance et de décès)
Tél. : 01 43 15 21 66

Caisse des écoles du 20^e

Bureau 101 – Restauration scolaire, séjours de vacances – Tél. : 01 44 62 66 30
Email : accueil@caissedesecoles20.com
Site : caissedesecoles20.com

Relais Informations Familles

Bureau 104 – Inscriptions en crèche et école
Tél. : 01 43 15 21 17

Bureau de délivrance des cartes nationales d'identité et des passeports

Bureau 106 – Tél. : 01 58 80 80 80

Service des affaires générales

Bureau 111 – Attestations d'accueil, certificats divers, recensement militaire, affichage et renseignements d'urbanisme, légalisation de signature, copies conformes, cotes et paraphes...
Tél. : 01 43 15 21 16 / 21 13

Service de l'état civil

Bureau 113a – Naissances, décès
Tél. : 01 43 15 21 24 / 21 32
Mariages – Tél. : 01 43 15 21 22
Renseignements – Tél. : 01 43 15 20 51
Démarches en ligne sur Paris.fr

Service des élections

Bureau 115 – Inscription sur la liste électorale et recensement de la population
Tél. : 01 43 15 21 81

Antenne de logement

Bureau 117 – Prise de rendez-vous en ligne sur paris.fr : paris.fr/logementsocial

Régie financière

Bureau 307 – 3^e étage par l'ascenseur A
Règlement des factures Facil'Familles

Permanences en mairie

La mairie du 20^e arrondissement accueille des permanences juridiques d'avocats et de juristes associatifs, des permanences d'information et de conseil tenues par des associations et des permanences institutionnelles, ainsi que d'écrivains publics, gratuites et ouvertes à toutes et tous. Se renseigner auprès de l'accueil de la mairie.
Tél. : 01 43 15 21 66

le mag[®]

MUNICIPAL DU

Directeur de la publication : Éric Pliez, Maire du 20^e
Rédactrice en chef : Noémie Toledano, directrice de la communication, mairie du 20^e
Rédacteur en chef adjoint : Bertrand Regnaud, chargé de communication, mairie du 20^e
Maquette : Ambre Daibissaram
Crédits photos : Mairie du 20^e / Ville de Paris
Conception/Rédaction : Noémie Toledano, Bertrand Regnaud, Julia Lesperance
Graphisme : Chloé Lafortune
Impression : Chaumeil
Diffusion/Distribution : BAL IDF
Certifié PEFC





**Agir
concrètement
pour la
protection des
plus fragiles. »**



Une fin d'année sous le signe de la solidarité

Chères habitantes, chers habitants,

Au moment où la crise sociale s'intensifie dans le pays et où l'inflation progresse inlassablement, j'ai souhaité, avec la Maire de Paris, renforcer nos politiques de soutien et de solidarité en faveur de tous les ménages, dont les plus modestes.

Alors que la politique gouvernementale de fermeture de classes et de suppression du Fonds de soutien aux activités périscolaires affaiblit considérablement le service public de l'éducation dans la capitale, nous mettons en œuvre, avec la Caisse des écoles du 20^e, une politique de lutte contre la précarité alimentaire des enfants. Les tarifs des repas ont été maintenus (à partir de 0,13 euros le repas) grâce à une subvention de la Ville et ce malgré l'augmentation du prix des matières premières. Des petits déjeuners gratuits sont distribués dans six écoles de l'arrondissement avec la volonté d'étendre ce dispositif dans les mois à venir (page 7).

La solidarité, c'est aussi agir concrètement pour la protection des plus fragiles. Une halte de nuit dédiée à l'accueil de femmes sans abri ouvrira à la mairie d'ici décembre (page 13). Le nombre de personnes à la rue a doublé depuis dix ans dans le pays et le gouvernement refuse d'ouvrir des places d'hébergement en nombre suffisant. Les femmes sans domicile restent les plus exposées à toutes les formes de violence.

Enfin, la solidarité, c'est permettre à chacune et chacun d'accéder à ses droits sociaux. Trop de personnes ne sollicitent pas les prestations et aides auxquelles elles ont droit. C'est pourquoi nous engagerons d'ici la fin de l'année dans le 20^e un plan pour créer un territoire d'accès aux droits avec le soutien de la Ville, de l'État, des bailleurs et des organismes sociaux en ciblant notamment les aides au logement et à l'énergie et le minimum vieillesse.

Avec la Maire de Paris et l'ensemble de la majorité municipale, nous sommes pleinement mobilisés pour protéger chacune et chacun d'entre vous des effets de la crise sociale et de la précarité qui progresse dans le pays.

Éric Pliez

MAIRE DU 20^e ARRONDISSEMENT

SOMMAIRE

**4 — BIEN MANGER
DANS LE 20^e**

**12 — LE 20^e EN 80
JOURS : SPORT,
SOLIDARITÉ,
ARTISANAT...**

**16 — UN FOYER LOIN DE
CHEZ SOI**

**18 — LE PLAN CLIMAT
DANS LE 20^e**

**22 — ÉCHOS DES
QUARTIERS**

26 — DÉMOCRATIE LOCALE

**30 — LE 20^e BOUGE...
À PORTE DE MONTREUIL**

**32 — UNE FIN D'ANNÉE
CULTURELLE**

34 — UN NOUVEAU LOGO

36 — TRIBUNES

**38 — UNE JOURNÉE À LA
CRÈCHE**



— ENTRETIEN CROISÉ

AUDREY PULVAR

ADJOINTE À LA MAIRE DE PARIS EN CHARGE DE L'ALIMENTATION DURABLE, DE L'AGRICULTURE ET DES CIRCUITS COURTS

ANNE BAUDONNE

ADJOINTE AU MAIRE DU 20^e EN CHARGE DES AFFAIRES SCOLAIRES ET DE LA RÉUSSITE ÉDUCATIVE

LILA DJELLALI

ADJOINTE AU MAIRE DU 20^e EN CHARGE DE L'ÉCONOMIE SOCIALE ET SOLIDAIRE (ESS) ET DE L'ALIMENTATION DURABLE



Audrey Pulvar



Nous accompagnons l'installation de commerces d'alimentation durable à prix abordables. » **Audrey Pulvar**

Bien manger, un enjeu de société

Des aliments variés, de qualité, en quantité suffisante et accessibles pour toutes et tous, voilà l'ambition de la Ville de Paris et de la mairie du 20^e arrondissement. Les pistes sont plurielles pour atteindre cet objectif.

Comment permettre à tous et à toutes d'accéder à une alimentation de qualité ?

AUDREY PULVAR — Nous pensons, à Paris, que l'accès à une alimentation de meilleure qualité, cultivée selon les méthodes les plus respectueuses de l'environnement et rémunératrices pour l'agricultrice ou l'agriculteur, ne peut être réservé uniquement à celles et ceux qui en ont les moyens. Grâce au réseau de commerces d'alimentation durable à prix abordables, dont nous accompagnons l'installation dans la ville, les habitantes et les habitants peuvent bénéficier de produits locaux, issus d'une agriculture biologique ou paysanne. En parallèle, nous travaillons à l'amélioration de notre restauration collective. Pour 13 centimes, les enfants des familles les moins aisées ont accès au moins une fois par jour à un repas fait maison, composé de denrées bio et/ou durables, de fromage et fruits frais...

LILA DJELLALI — L'accès à une alimentation de qualité et en quantité suffisante est une nécessité : c'est autant une question écologique qu'une question de justice sociale et de santé publique. Une question écologique car la production nourricière représente 37 % des émissions de gaz à effet de serre. Une question sociale car 8 millions de personnes n'ont pas accès à trois repas par jour. Une question sanitaire car 40 % des maladies cardiovasculaires sont liées à une mauvaise alimentation. Face à cette triple urgence, nous devons repenser notre système alimentaire pour un modèle plus vertueux pour la Terre et les paysans, et pour plus de plaisir dans l'assiette. C'est un véritable projet de société que nous nous efforçons de mettre en place depuis trois ans.



Lila Djellali et Anne Baudonne



Il est important que la cantine soit un lieu où les enfants mangent bien. » **Anne Baudonne**

Les repas de la cantine sont des repas équilibrés et la volonté de la Caisse des écoles est de promouvoir une alimentation de qualité, qui favorise le recours à des produits les moins transformés possible et à des produits de qualité et notamment biologiques.



Nous devons repenser notre système alimentaire pour un modèle plus vertueux. » **Lila Djellali**

Quel rôle joue l'école dans l'apprentissage du bien-manger ?

A.P. — En ce qui me concerne, je préfère parler de « mieux-manger » que de bien-manger... Le Conseil de Paris a adopté en 2022 le Plan Alimentation durable fixant des objectifs ambitieux pour une restauration scolaire parisienne bio et/ou durable, locale et de saison. Dans ce cadre, des actions de sensibilisation à l'agriculture et à l'alimentation durables sont mises en place dans de nombreuses écoles parisiennes. Par exemple, notre appel à projets Parisculteurs a permis à une ferme urbaine de voir le jour au collège Pierre Mendès France grâce à l'association Veni Verdi qui propose des ateliers pédagogiques pour les élèves et le personnel. Le Festival du Mieux Manger, qui a lieu depuis deux ans à travers toute la capitale, est, par ailleurs, l'occasion pour les Caisse des écoles de sensibiliser et d'informer.

ANNE BAUDONNE — L'école joue un rôle fondamental car une très grande majorité des enfants scolarisés mangent dans les cantines de l'arrondissement. Avec les équipes de la cuisine centrale et le concours des agents dans les écoles, une transformation en profondeur s'est opérée : la Caisse des écoles du 20^e a voulu participer à l'éducation des demi-pensionnaires au bien-manger en tenant compte de la transition écologique et du développement durable.

Quels sont les enjeux spécifiques au 20^e en termes d'alimentation et quelles réponses pouvons-nous y apporter ?

L.D. — Depuis le début du mandat, ma feuille de route est claire : donner accès à une alimentation saine et de qualité à toutes et tous. Cette stratégie repose notamment sur l'installation de structures d'innovations sociales, d'économie sociale et solidaire, ou de commerces de proximité en circuit court à des prix accessibles permettant aussi de développer des emplois non délocalisables. Le 20^e est un laboratoire de l'alimentation durable, notamment pour les publics scolaires, avec l'expérimentation de petits déjeuners gratuits dans six écoles, avec une offre diversifiée pour le public jeune (Frigos solidaires, accès à des paniers de qualité) ou encore avec le développement de l'agriculture urbaine.

Nous allons aussi expérimenter la première caisse alimentaire basée sur les principes de la sécurité sociale de l'alimentation, pour donner réellement le pouvoir aux citoyennes et aux citoyens !

A.B. — Le 20^e est l'arrondissement qui compte la plus forte proportion de ménages en situation de pauvreté (20,9 % contre 15 % à Paris). Par ailleurs, la vie des familles est souvent bouleversée par des horaires de travail de plus en plus contraints. Il est d'autant plus important que la cantine soit un lieu où les enfants mangent bien. Nous défendons une alimentation de qualité et responsable et nous apprenons aux enfants à lutter contre le gaspillage alimentaire. Pour ce faire, l'expérimentation du choix d'assiette : « Petite Faim/Grande Faim », entamée l'année dernière, va se poursuivre avec l'aide des animatrices et animateurs présents dans les cantines. Les enfants doivent pouvoir manger à leur faim et apprendre à ne pas gâcher la nourriture. Les responsabiliser est un objectif que nous poursuivons tout en améliorant la qualité de leur assiette. ■



Où trouver des produits pas chers et bons ?

Au Nord de l'arrondissement

- 1 **Kelbongoo**, 18 rue du Borrégo
- 2 **Saveurs en Partage**, 38 boulevard Mortier
- 3 **O' potager de Ménil**, 4 bis rue des Panoyaux
- 4 **Biocoop Belleville en bio**, 62 rue de Belleville
- 5 **Biocoop Les Pousses de Ménilmontant**, 20 rue de Ménilmontant
- 6 **Biocoop Gambetta**, 98 avenue Gambetta
- ☒ **Marché Belleville**, boulevard de Belleville
- ☒ **Marché Télégraphe**, rue du Télégraphe
- ☒ **Marché Ménilmontant**, rue de Ménilmontant
- ☒ **Marché Mortier**, 74 boulevard Mortier

Au centre de l'arrondissement

- 7 **Le Producteur Local**, 168 boulevard de Charonne
- 8 **Épicerie Gramme**, 67 rue de Bagnole
- 9 **Tout Bon**, 120 rue des Pyrénées
- 10 **Kelbongoo**, 47 rue Saint-Blaise
- 11 **La récolte citadine**, 37 rue du Clos
- ☒ **Marché Belgrand**, rue Belgrand
- ☒ **Marché Charonne**, boulevard de Charonne et rue Alexandre Dumas
- ☒ **Marché Pyrénées**, rue des Pyrénées
- ☒ **Marché Réunion**, place de la Réunion
- ☒ **Marché Davout**, boulevard Davout

Au Sud de l'arrondissement

- 12 **Nous anti-gaspi**, 51 rue des Pyrénées
- 13 **Biocoop ADN**, 3 rue des Grands Champs
- ☒ **Marché Cours de Vincennes**, cours de Vincennes



Conception : Aurélie Carmouze



C'est bon à savoir

— UNE CAISSE ALIMENTAIRE COMMUNE BIENTÔT EXPÉRIMENTÉE

Dans le 20^e arrondissement, il y avait déjà des initiatives comme la double tarification pratiquée par Saveurs en partage. Bientôt, il y aura aussi une caisse alimentaire. Voté par le conseil d'arrondissement du 20^e le 25 mai 2023, puis par le Conseil de Paris, le vœu pour l'expérimentation d'une sécurité sociale alimentaire défend l'idée d'un droit à l'alimentation grâce à l'allocation d'un budget mensuel pour l'achat de denrées alimentaires utilisable dans des structures conventionnées. Chaque bénéficiaire contribue en fonction de ses moyens et tout le monde obtient le même budget à dépenser.

— COORDINATION

L'alimentation durable à l'échelle d'un quartier

A Belleville et aux Amandiers, l'équipe de développement local a créé une coordination pour répondre à un enjeu important du quartier : favoriser l'accès à une alimentation de qualité et culturellement diversifiée pour les habitantes et habitants du quartier n'en ayant pas les moyens. Avec pour objectif d'apporter des réponses efficaces, communes et concertées, la coordination réunit autour de la table les acteurs locaux concernés. Ensemble, ils ont monté une feuille de route : mise en valeur des actions, développement de cuisines professionnelles mises à disposition des habitantes et des habitants, mise en place de partenariats...

Leur participation au festival Belleville durable et solidaire le 7 octobre dernier était une première mise en bouche réussie.

— RENCONTRE

Une question à... Grégory Mèche

Grégory Mèche est le directeur de la Caisse des écoles du 20^e






Comment la Caisse des écoles du 20^e participe-t-elle à l'éducation au bien-manger des enfants ?

La Caisse joue un rôle essentiel dans l'éducation au bien-manger des enfants. Elle participe à la continuité pédagogique et éducative aux côtés des enseignants et des animateurs. Cela passe avant tout par l'élaboration de menus équilibrés qui sont préparés dans le 20^e par des cuisiniers salariés de la Caisse, qui cuisinent comme à la maison.

La Caisse est également engagée dans une démarche écologique. L'empreinte carbone de l'assiette a baissé de plus de 40 % grâce à l'introduction de menus végétariens. En 2022, plus de 80 % des denrées sont labélisées, dont 48 % de produits bio et 48 % de produits locaux cultivés, élevés ou produits à moins de 250 km de Paris ! Parce que les enfants d'aujourd'hui sont des citoyens en devenir, nous les sensibilisons au gaspillage alimentaire.

Le principe « Petite Faim / Grande Faim » permet qu'elles et ils soient acteurs de leurs

choix et de ne plus leur imposer la taille de leur assiette. Nous mettons aussi en place des pratiques de gestion des déchets alimentaires, comme les tables de troc ou les tables de tri. Les élèves apprennent ainsi à apprécier la valeur des aliments. Enfin et surtout, pour que ce temps de la cantine soit un moment de plaisir et de partage, nous développons des menus spéciaux : kebab pour la rentrée, raclette pour la Journée mondiale du fromage... Nous ne manquons pas d'idées pour en permanence faire de la cantine dans le 20^e un grand et beau service public municipal !

Retrouvez les menus des cantines et toutes les infos de la Caisse des écoles du 20^e sur les réseaux sociaux :  @ptitrestodu20  @PtitRestodu20  @CdeParis20

— EXPÉRIMENTATION

Petits déjeuners gratuits dans les écoles

De plus en plus d'enfants arrivent le ventre vide à l'école le matin, en particulier dans les quartiers populaires où les enfants vivant sous le seuil de pauvreté sont surreprésentés. Sauter le petit déjeuner a des conséquences sur les capacités d'attention, de concentration et de mémorisation, mais aussi sur la participation en classe et la fatigue. Face à ce constat, la mairie du 20^e arrondissement a initié avec la Caisse des écoles du 20^e un dispositif de distribution de petits déjeuners dans les écoles. Six établissements dans le quartier des Portes du Vingtième ont proposé à leurs élèves durant la dernière semaine de classe, avant la pause estivale, du lait, des fruits, du pain aux céréales, des compotes... Ce dispositif est reconduit depuis la rentrée et sera élargi en janvier 2024.



13 000

C'est le nombre de repas servis chaque jour dans les 76 écoles de l'arrondissement par la Caisse des écoles du 20^e



Lancement des petits déjeuners au 20 rue Le Vau



Boutique de la Fabrique Ducasse

— LOCAL

Willy Wonka dans le 20^e

Dans un ancien garage de la rue des Grands Champs, Alain Ducasse a installé sa deuxième manufacture parisienne. Le chocolat de couverture qui sert à recouvrir les créations du célèbre chocolatier est entièrement produit ici, de la torréfaction à la transformation en pépites. Ce sont 3,5 tonnes de chocolat « fabriqué à Paris » qui sortent ainsi chaque semaine de cet atelier – une manière de continuer à faire exister l'artisanat dans le 20^e arrondissement. Pour déguster, la boutique adjacente vous accueille au 25 rue des Grands Champs.

Le 20^e à la pointe de l'agriculture urbaine

Le programme **Parisculteurs** de la Ville de Paris identifie des sites afin d'y développer des projets agricoles directement en lien avec les Parisiennes et les Parisiens. Sur 99 projets développés dans le grand Paris depuis 2016, 12 sont situés dans le 20^e.

On retrouve des terrasses aménagées pour l'agriculture urbaine sur le toit d'un hôtel d'activité rue Albert Marquet et sur les toits des collèges Flora Tristan et Henri Matisse et de l'école élémentaire Pierre Foncin, où sont organisés des ateliers pédagogiques. D'autres installations sont directement en pleine terre à la microferme du collège Pierre Mendès France ou au square Louis

Lumière. Deux résidences de bailleurs sociaux accueillent en leur sein des projets agricoles rue Frédéric Lemaître et rue Sorbier. Les réservoirs d'eau de Belleville et de Charonne ont quant à eux été investis par des producteurs de fleurs et de légumes. Enfin, des plants de houblon, utilisés pour la production de bières parisiennes, grimpent le long de plusieurs murs des stades Louis Lumière et Déjerine.



Ferme de Charonne

Clément Dorval/Ville de Paris

[En savoir plus sur parisculteurs.paris](http://parisculteurs.paris)

— AGRICULTURE URBAINE

Une serre agricole à Sorbier

La serre Sorbier est la première serre agricole à déployer ses 1 000 m² sur un toit parisien. Elle est le fruit d'un partenariat entre la Ville de Paris, Le Paysan urbain et le bailleur social Élogie-Siemp. La serre, située au sein d'une résidence rue Sorbier, surplombe le square Élixa Borey. On y retrouve pas moins de 12 variétés de tomates et des dizaines de variétés de micropousses, fraises et fleurs. Une fois récoltées, ces cultures sont commercialisées à la Ferme de Charonne, dans des épiceries et des restaurants du quartier. Toutes les cultures sont garanties sans pesticides et poussent dans des sacs de substrats, dans des bacs ou sur des planches de culture. La serre Sorbier propose aussi occasionnellement des ateliers pédagogiques.

[La Ferme de Charonne, 14 rue Stendhal](http://lafermedecharonne.com)



Guillaume Bontemps/Mairie de Paris



Cantine solidaire de la Flèche d'Or

— **PRIX SOLIDAIRES**

Où manger à petit prix ?

Il existe plusieurs lieux pour se restaurer à petit prix dans le 20^e. Ils fonctionnent souvent sur un principe de récupération d'invendus, parfois bio, qui sont cuisinés puis proposés à prix libre.

Ainsi, La Cantine des Pyrénées, située au 77 rue de la Mare, cuisine des plats simples, frais et complets. Dans le même esprit, La Cantine solidaire de La Flèche d'Or prépare des menus à partir d'invendus des commerces ou des Amap du quartier. Les Ateliers de Natema offrent également un service de restauration tous les midis sur place ou à emporter à prix raisonnable avec, en prime, un accès à une ludothèque.

Dans un même esprit, Les Marmoulins de Ménil'

confectionnent des paniers à partir d'invendus récupérés auprès de grossistes de Rungis et des commerces du quartier. Ils sont prioritairement distribués à des foyers orientés par le Samusocial, mais quand il en reste, ils sont mis en vente à prix modique. Sinon, il existe les Frigos solidaires. Les passantes et les passants peuvent déposer leur surplus de denrées alimentaires dans ces réfrigérateurs disposés devant certains commerces. Et tout le monde peut se servir gratuitement.

- **Les Marmoulins de Ménil', 4 place Henri Matisse**
- **La Cantine des Pyrénées, 77 rue de la Mare**
- **La Cantine solidaire de La Flèche d'Or, 102 bis rue de Bagnolet**
- **Les Ateliers de Natema, 39 rue des Orteaux**
- **Les Frigos solidaires : au Super Café, 16 rue de Fontarabie, à La 20^e Chaise, 38 rue des Amandiers, à La Bellevilloise, 19 rue Boyer, et à l'Association Jeunesse Éducation (AJE), 40 boulevard Mortier.**



4

c'est le nombre de Frigos solidaires dans le 20^e

Linkee, une solution solidaire au gaspillage alimentaire

Depuis 2016, Linkee, installé rue des Haies, dans le 20^e, fait de la lutte contre le gaspillage alimentaire une solution anti-précarité.

Linkee récupère auprès de plus de 200 partenaires – artisans, traiteurs, festivals, événements, entreprises de la restauration collective, moyennes et grandes surfaces... – leurs invendus et leurs surplus alimentaires, pour les donner à plus de 190 associations qui distribuent ensuite repas, denrées et boissons chaudes à celles et ceux qui en ont le plus besoin.

Depuis 2020, Linkee apporte une aide alimentaire directement aux étudiantes et étudiants en situation de précarité. Elles et ils peuvent venir récupérer un colis de 5 à 7 kg de fruits et légumes bio ou issus de l'agriculture vertueuse, de produits laitiers et secs ainsi que des plats cuisinés en circuits courts. Pour mener à bien ses actions, Linkee s'appuie sur le soutien de ses 7 000 bénévoles.

Distribution aux étudiantes et étudiants tous les jeudis au Smart Food, 80 rue des Haies, de 18 h 30 à 20 h sur inscription. En savoir plus :





PAR @STREETARTISFUN

Parisien fan de street art



Le 20^e est un de mes arrondissements favoris du fait de son foisonnement "street-artistique", comme dans les rues des Cascades, de la Mare, ou ici rue des Maraîchers. Ces fresques murales mettent un peu de couleurs dans nos vies quotidiennes. Levez les yeux, soyez curieux et vous découvrirez que votre arrondissement regorge d'œuvres d'art ! »

Nicolas Baleizao



Appel à candidature!

Et si votre photo apparaissait dans le prochain *Mag du 20^e* ? Postez votre photo sur Instagram avec le hashtag #Focus20^e.



C'est bon à savoir

— UNE PENSION DE FAMILLE RUE DES MARAÎCHERS

Une pension de famille est un logement destiné à des personnes dont la situation rend difficile l'accès à un logement ordinaire. Elles y trouvent une atmosphère familiale et chaleureuse. Ici, au 64 rue des Maraîchers, ce nouvel habitat, porté par Freha, bailleur social associatif, comporte 25 logements de 20 à 27 m² et des espaces collectifs dont une salle commune, un espace de lecture et une cuisine partagée.



Fresque d'Oji sur la pension de famille du 64 rue des Maraichers

— PARIS SPORT

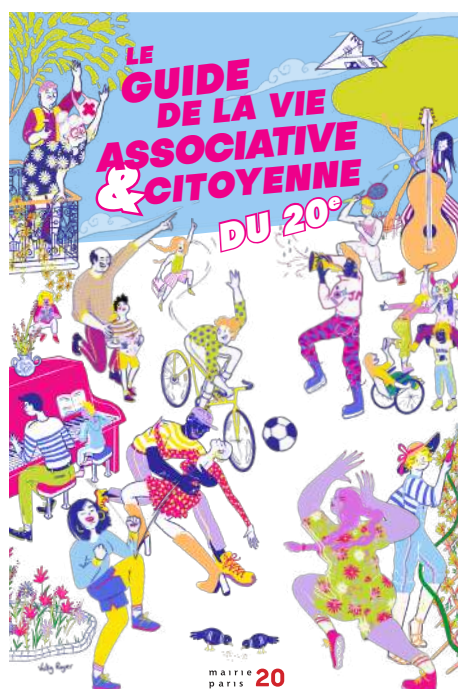
Pratiquer gratuitement un sport près de chez vous

Envie de pratiquer du foot en salle, du basket ou de faire du renforcement musculaire ? Choisissez le sport qui s'adapte à votre niveau, à vos envies et à votre temps libre dans le 20^e avec les différents dispositifs Paris Sport. Ces activités sont gratuites et sans inscription – à l'exception du dispositif Paris Sport Seniors qui nécessite une inscription et de Paris Sport Vacances, dont les tarifs varient selon le quotient familial –, encadrées par les éducateurs sportifs de la Ville de Paris.

Il y a même des activités pour les enfants de 3 à 6 ans.

Le 20^e a la chance d'être un des arrondissements qui regroupent le plus de choix de sports. Alors c'est le moment de réaliser vos bonnes résolutions !

Pour en savoir plus sur Paris Sport de Proximité, Paris Sport Dimanches, Paris Sport Famille, Paris Sport Santé, Paris Sport Seniors, Paris Sport Vacances, Paris Sport Handicap



Le nouveau *Guide de la vie associative et citoyenne* du 20^e est sorti !

En plus d'intégrer 400 associations, le nouveau *Guide de la vie associative et citoyenne* du 20^e contient des informations sur la vie citoyenne et l'accès aux droits dans l'arrondissement.

La vitalité des associations du 20^e contribue grandement à sa richesse. Elles permettent à chacune et chacun de prendre part à la vie citoyenne, de créer du lien et de se battre pour renforcer les actions de solidarité.

Ainsi, la mairie du 20^e a décidé d'enrichir cette nouvelle édition du Guide de la vie associative et citoyenne. Il englobe la très grande diversité des thématiques du monde associatif et propose des fiches pratiques pour permettre de faire valoir ses droits ou de participer à la vie locale. Et un quiz – « Quel bénévole es-tu ? » – aidera les lectrices et les lecteurs à trouver l'association qui leur correspond.

Retrouvez le guide à l'accueil de la mairie ou en flashant :



— ZÉRO DÉCHET

Vous avez votre bio-seau ?

Le bio-seau est un récipient qui permet de collecter les déchets compostables dans votre cuisine comme les épluchures, les légumes et fruits abîmés, le marc de café... Une fois plein, vous pouvez le vider dans un des points de collecte des déchets alimentaires du 20^e.

Il y en a un sur les lieux de chaque marché du 20^e.

Récupérez votre bio-seau auprès de la section territoriale de la Direction de la propreté et de l'eau, 14 rue des prairies, du lundi au vendredi de 9 h à 12 h et de 14 h à 17 h. Tél. : 01 40 33 83 33



Sophie Robichon/Ville de Paris

— **LGBTQI+**

Le 20^e pour les droits des personnes LGBTQI+ étrangères

L'homosexualité est interdite par la loi dans de nombreux pays. Elle est d'ailleurs un motif de demande d'asile en France depuis la fin des années 1990. Mais les personnes LGBTQI+ étrangères ne bénéficient souvent pas de la solidarité de leur communauté en France, qui les rejette ici comme au pays. Des associations du 20^e se mobilisent pour leurs droits.

Ainsi, l'ARDHIS – Association pour la reconnaissance des droits des personnes homosexuelles et transsexuelles à l'immigration et au séjour – aide les personnes LGBTQI+

à faire valoir leurs droits. Les Dégommeuses, club de foot féminin qui milite contre le sexisme, les LGBTQI+-phobies et toutes les discriminations, participent au mouvement en accueillant des réfugiées parmi elles ou en organisant des tournois avec des réfugiées. Et Basiliade, qui accompagne des personnes en situation de précarité, a pu mener un projet de recherche dans l'arrondissement : un appartement à Belleville mis à disposition par la Ville de Paris pour accueillir des demandeuses et des demandeurs d'asile LGBTQI+.

Contacts : ardhis.org, lesdegommeuses.org, basiliade.org



Jean-Baptiste Curilat/Ville de Paris

— **SOLIDARITÉ**

Une halte pour les femmes sans abri

Située dans la mairie du 20^e, une halte de nuit pour femmes ouvrira bientôt ses portes.

Selon le dernier décompte effectué en janvier 2023 dans le cadre de la Nuit de la solidarité, 30 % des personnes sans domicile dans le 20^e arrondissement sont des femmes (contre 14 % en moyenne à Paris). Ces femmes s'invisibilisent dans l'espace public pour des raisons de sécurité. Elles sont en effet particulièrement vulnérables lorsqu'elles sont à la rue et sont très exposées aux agressions, notamment sexuelles.

Avant fin 2023, ces femmes en grande exclusion pourront se reposer, se restaurer et se doucher dans la halte de nuit qui ouvrira au sein de la mairie du 20^e. D'une capacité de 20 places, ce lieu, géré par Emmaüs Solidarités, recevra des femmes sans abri orientées par le Service intégré de l'accueil et de l'orientation (SIAO) du Samusocial de Paris et par les maraudes. La mairie du 20^e arrondissement et Emmaüs travailleront en partenariat avec les associations locales pour accompagner ces femmes et les aider à sortir de la rue.

— **TOURISME**

Avec ParisLocal, on valorise le savoir-faire parisien

En 2023, l'artisanat parisien sera à l'honneur avec la 3^e édition de ParisLocal les 17, 18 et 19 novembre 2023.

ParisLocal donne un coup de projecteur sur le savoir-faire du Grand Paris et de ses artisanes et artisans. Le temps d'un week-end festif, le public est invité à découvrir la création parisienne dans toute sa diversité par l'intermédiaire d'animations inédites, telles que des ateliers exclusifs, des dégustations, des démonstrations ou des portes ouvertes.

Lors de l'édition précédente de ParisLocal, dans le 20^e, les visiteuses et les visiteurs ont pu participer à des ateliers sur la fabrication de beurre, la production de pain, la préparation de pizzas, la création d'un porte-clés, la confection d'une bouillotte sèche ou la dégustation de produits locaux. L'occasion de découvrir l'arrondissement sous un autre angle !

Toutes les infos :



— **JEUX OLYMPIQUES ET PARALYMPIQUES**

Paris 2024 arrive dans le 20^e

100 ans après les jeux de 1924, Paris vibrera bientôt au rythme des jeux Olympiques et Paralympiques (JOP) 2024. Petit tour d'horizon des festivités et des épreuves qui se dérouleront dans le 20^e.

La fête sera lancée le 15 juillet avec le passage de la flamme à Belleville. Dès le lendemain de l'ouverture des Jeux, vous pourrez venir encourager les cyclistes lors de l'épreuve contre la montre qui passera cours de Vincennes le 27 juillet. Si vous vous êtes découvert une passion pour les compétitions sportives ou que vous n'étiez pas présent le 27 juillet, vous aurez l'occasion d'encourager les cyclistes lors des courses en lignes qui se dérouleront le 3 août pour les hommes et le 4 août pour les femmes. Les cyclistes passeront à deux reprises selon le parcours prévu avenue Gambetta, rue Saint-Fargeau et rue de Ménilmontant. Enfin, si vous souhaitez profiter pleinement des JOP, le centre sportif Louis Lumière sera l'un des 25 sites de festivités. Au programme : animations sportives et culturelles, retransmission des épreuves et espaces de restauration.

La mairie du 20^e lance un appel à projets pour l'animation du site de festivités Louis Lumière. Les associations ont jusqu'au 24 novembre pour proposer des activités en lien avec les JOP.



266

**c'est le nombre de clubs
de sport dans le 20^e
arrondissement**

— SÉCURITÉ

Un Code de la rue pour mieux vous protéger

Le Code de la rue fait suite à la consultation « Comment bien vivre à Paris demain » organisée entre fin 2022 et début 2023 par la Ville de Paris qui a fait ressortir un besoin de sécuriser davantage l'espace public. Pour y parvenir, le Code de la rue rappelle 12 règles essentielles pour faciliter la marche et la traversée des rues. La mesure n°1 est d'appliquer la tolérance zéro pour les infractions sur les trottoirs telles que la circulation de deux-roues ou les terrasses non autorisées. Des actions de sensibilisation sont menées avec les associations pour développer le « savoir-rouler ».



C'est bon à savoir

— PARIS RECRUTE DES PERSONNES POUR SURVEILLER DES TRAVERSÉES PIÉTONNES

Pour assurer la sécurité des passages piétons devant les écoles, des surveillantes et des surveillants sont recrutés sans concours tout au long de l'année. Pour un volume horaire de 13 h 20 par semaine permettant de cumuler un autre emploi, elles et ils sont indemnisés de 500 euros brut en moyenne.

Contact : 01 42 76 75 05
ou recrutement-point-ecole@paris.fr

— HANDICAP

Un lieu pour (ré)inventer l'accessibilité

Créer un lieu qui sera le creuset d'innovations autour du handicap, voilà la mission de la Résidence de l'économie sociale et solidaire qui ouvrira ses portes fin novembre au cœur de la mairie du 20^e. L'objectif est évidemment ambitieux. Il s'agit d'imaginer et de bâtir une ville 100% accessible à tous et toutes. Porté par Makesense, le projet a un ancrage très local. Autour de trois thématiques : « Mieux vivre ses services publics », « Mieux vivre chez soi » et « Mieux vivre sa citoyenneté », les porteurs de projets bénéficieront d'un accompagnement, de locaux et de l'opportunité d'expérimenter collectivement dans l'arrondissement. En contrepartie, ils s'engagent à participer activement aux instances locales comme le Conseil local du handicap ou le Collectif des structures ESS et à participer à la création de projets collectifs en partenariat avec les autres résidents pour améliorer la qualité de vie des personnes en situation de handicap de l'arrondissement.

Tous les projets sélectionnés proposent une innovation ou action complémentaire aux autres projets déjà existants dans le 20^e arrondissement.

Résidence de l'Accessibilité

L'Économie Sociale et Solidaire au service du handicap & de l'accessibilité

Portée par **make_sense** mairie 20 PARIS

Financée par Région Île-de-France PARIS, Institut du handicap, Mairie de Paris, Subvention par LEZ-ENHANCE

Un foyer loin de chez soi



Le 20^e compte huit résidences sociales, issues des anciens foyers de travailleurs migrants, qui témoignent d'un arrondissement fait de rencontres et de partage. À la croisée de l'histoire des migrations et de celle du logement, les foyers ont été construits dans les années 1950 pour héberger les travailleurs immigrés. Ce sont depuis des lieux de vie en commun où chaque résidente et chaque résident apportent un peu d'eux-même. La fête des voisins organisée en juin 2022 à la MJC des Hauts de Belleville, le tournoi de foot inter-quartiers de juillet 2023 comme d'autres actions de solidarité intergénérationnelle témoignent de l'ancre de ces résidentes et

résidents dans leurs quartiers, qu'elles et ils habitent souvent depuis plusieurs dizaines d'années.

Du 25 octobre au 25 novembre, l'exposition « Nos voisins des foyers » vient mettre en lumière la diversité des parcours des résidentes et résidents et les liens tissés en contribuant à la vie locale. Bastien André les a photographiés dans leurs lieux favoris de l'arrondissement. Ces voisines et ces voisins livrent là un petit bout de leur histoire.

« Nos voisins des foyers », grilles du parc Édouard Vaillant, avenue Gambetta, du 25 octobre au 25 novembre 2023.



DOMINIQUE, FOYER ANNAM

DANS LE FOYER DEPUIS 2010



Square Samuel de Champlain



Bastien André

« La vie est paisible ici. »

Il y a tout dans ce quartier, et on rencontre tout type de personnes, sauf peut-être des Martiens ! C'est en arrivant ici que je suis tombée sur le Mur des Fusillés, réalisé en hommage aux morts de la Commune de Paris. Quand le soleil l'illumine, les ombres font danser les visages sculptés, ça m'émeut beaucoup. J'aime tellement marcher dans ce parc, que j'y ai emmené un nouvel arrivant du foyer. La petite ceinture rue de la Mare est aussi un des plus beaux endroits du 20^e pour moi.

Aperçu de l'exposition « Nos voisins des foyers »



Panneaux solaires installés sur le toit de la piscine Yvonne Godard

Un plan pour aller vers la neutralité carbone

En 2022, la Ville a organisé une grande concertation citoyenne pour élaborer son prochain Plan Climat, dont les mesures concrètes devront répondre aux attentes des Parisiennes et des Parisiens d'ici à 2030 et réduire les émissions de gaz à effet de serre dans le 20^e et dans la capitale.

Le premier Plan Climat de Paris, ville pionnière dans ce domaine, date de 2004. Depuis, les émissions de gaz à effet de serre ont diminué de 24 % (celles du trafic routier ont même baissé de 41 %) et la consommation d'énergie a diminué de 13 %.

Plus vite, plus local et plus juste

Pour accentuer le phénomène et parvenir à la neutralité carbone, le nouveau Plan Climat de Paris doit permettre à la capitale d'accélérer son action en réfléchissant plus localement pour appliquer des idées concrètes à l'échelle du logement, de la rue, du quartier et du 20^e arrondissement.

Pour y parvenir, des concertations ont été organisées partout dans la capitale. Ainsi, dans le 20^e, le maire Éric Pliez, son adjoint en charge des solidarités, des affaires sociales et du Plan Climat Antoine Alibert et l'Agence parisienne du climat ont invité les habitantes et les habitants à plusieurs « balades climat » pour réfléchir aux solutions au plus près du terrain. Dans tout Paris, plusieurs milliers de personnes ont participé fin 2022 à plus de 140 événements et fourni plus de 1200 contributions en trois mois.

Le prochain Plan Climat doit être voté lors du Conseil de Paris de décembre. Il couvrira la période 2024-2030. Le Plan Climat permettra de faire de Paris une ville plus verte, un impératif vital à l'heure du changement climatique.

Prochaine étape : une concertation se déroulera au deuxième trimestre 2024.

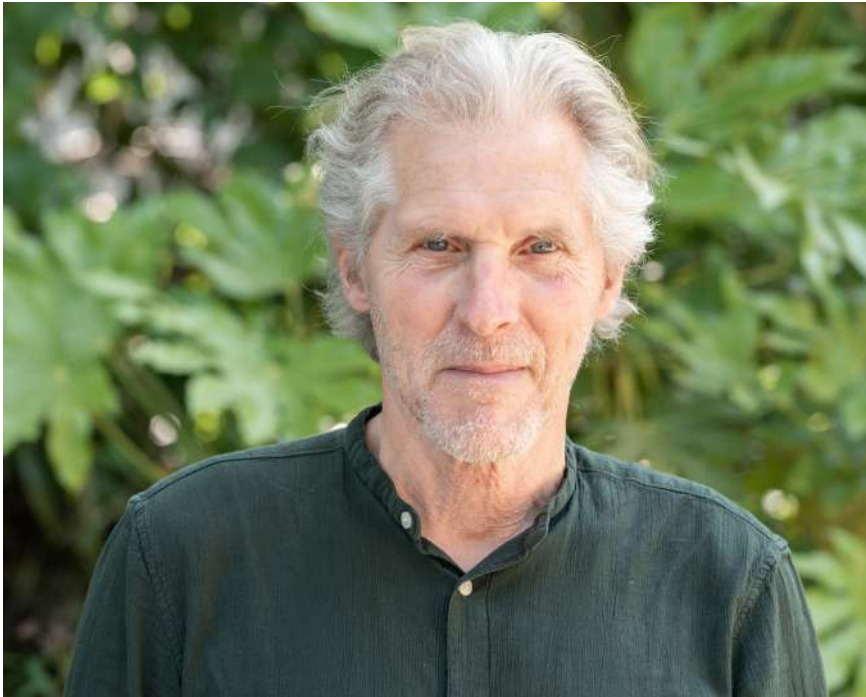
— LES OBJECTIFS DU NOUVEAU PLAN CLIMAT

50 % des parcelles végétalisées dans les copropriétés dans les 5 ans

— **35 % de consommation énergétique** en 2030

40 000 logements rénovés par an

20 % d'énergie renouvelable produite localement en 2050



La rénovation énergétique de l'existant est une des clés vers une ville qui s'adapte. »

— **ENTRETIEN**
ÉRIC PLIEZ
MAIRE DU 20^e

Fanny Ritz

On éco-rénove dans le 20^e

L'écologie et la construction de logements sont-elles compatibles ?

ÉRIC PLIEZ — Nous avons voté un Plan local d'urbanisme (PLU) bioclimatique très ambitieux qui répond à la fois à la nécessité d'adapter nos modes de vies au changement climatique et à celle de continuer à loger les foyers modestes dans Paris. J'assume de développer du logement social, parce qu'on en a besoin, que trop de familles sont dans l'attente depuis de nombreuses années d'un logement digne ou qui réponde à leurs besoins. C'est pourquoi, avec le nouveau PLU bioclimatique, nous avons fléché 69 emplacements pour du logement social ou du bail réel et solidaire dans le 20^e. Cela n'est pas en opposition avec nos exigences écologiques : nous construisons des bâtiments vertueux, peu coûteux en énergie, pensés pour durer. Nous rénovons également le parc social avec les bailleurs et le parc privé avec l'Agence parisienne du climat. La rénovation énergétique de l'existant est une des clés vers une ville qui s'adapte.

Quel rôle joue la mairie dans ces changements ?

É.P. — Nous avons d'abord un devoir d'exemplarité. La mairie du 20^e par exemple est rénovée peu à peu pour une meilleure performance énergétique. Nous avons également adopté des pratiques de sobriété énergétique.

Dans les années à venir, le bâtiment sera raccordé au réseau de chaleur urbain (CPCU) comme 17 autres équipements municipaux de l'arrondissement. Nous accompagnons aussi

les copropriétés privées dans leurs travaux de rénovation énergétique. Le programme Éco-Rénovons Paris+ permet aux copropriétaires de bénéficier d'aides ainsi que d'un accompagnement gratuit dans le cadre d'un projet de rénovation globale. Il est nécessaire de repenser l'utilisation de l'énergie, particulièrement à un moment où les matières premières se raréfient et où l'inflation explose, faisant tomber de nombreux foyers dans la précarité énergétique.

Au-delà de la rénovation des bâtiments, quels sont les leviers de transition écologique à notre disposition ?

É.P. — Nous avons un travail important à faire sur nos modes de déplacement. Près de 7 % des habitantes et des habitants du 20^e vont au travail en vélo (contre 9,3 % en voiture). Et l'usage du vélo ne cesse de croître. Depuis le début du mandat, nous avons créé plus de 5 km de pistes cyclables sécurisées. C'est sans précédent dans notre arrondissement et c'est essentiel. Avec la création d'une piste cyclable bidirectionnelle rue Belgrand, c'est Paris que nous relient aux villes voisines et c'est un pas de plus pour un partage plus équilibré de l'espace public et une meilleure qualité de l'air et de l'environnement.

Découvrez la carte des éco-rénovations dans le 20^e arrondissement pages 20 et 21.

Pour en savoir plus sur le PLU, voir page 31.



L'éco-rénovation en chiffres

16 sites de production photovoltaïque installés ou en production dans le 20^e entre 2020 et 2026

90 copropriétés privées du 20^e accompagnées par CoachCopro dans leur rénovation énergétique depuis 2016. Pour 11 d'entre elles, les travaux sont terminés ou en cours.

4 600 logements du parc social du 20^e rénovés entre 2020 et 2026 avec un gain énergétique de plus de 50 %.



— LA COMPAGNIE PARISIENNE DE CHAUFFAGE URBAIN (CPCU)

La CPCU, avec ses 520 km de réseau, répond aux besoins de chaleur de près de 1 million de Parisiennes et de Parisiens. Fournisseur de chaleur le moins cher du marché, il appartient pour 1/3 à la Ville de Paris et pour le reste à Engie. Et plus de 54% de son énergie consommée est de source renouvelable ou de récupération (valorisation des déchets, géothermie, biomasse, biométhane, biocombustibles).

Des études sont en cours pour relier la mairie ainsi que 17 autres équipements municipaux du 20^e au réseau de la CPCU d'ici 2026.

On éco-rénove dans le 20^e !

Bailleurs



Travaux terminés



Travaux en cours

Copropriétés



Travaux terminés



Travaux en cours



Panneaux photovoltaïques

— ESPACES VERTS

Un square Sarah Bernhardt entièrement rénové



Après les travaux

Cet espace vert typique des années 1930 porte le nom d'une actrice française qui a été la première star internationale. Bordé de près de 200 arbres représentant 50 espèces différentes, il nécessitait des travaux de réaménagement pour retrouver tout son éclat.

Une première phase de travaux s'est déroulée de décembre 2022 à avril 2023. Elle a engendré la fermeture intégrale du square. Elle a permis de rénover différents massifs d'arbustes, de créer une nouvelle aire de jeux ainsi que des décorations florales autour de son obélisque dans sa partie est, du côté de la rue Mounet Sully. Après un printemps et un été pendant lesquels le square a été rendu aux habitantes et aux habitants, la deuxième phase des travaux a pu commencer.

Il s'agit cette fois d'étendre et de renouveler les pelouses, de rétrécir les allées au profit de la végétalisation. Les travaux devraient prendre fin en décembre 2023.



Avant les travaux

— DE NOUVEAUX TERRAINS DE SPORT À LOUIS LUMIÈRE

Les travaux des futurs terrains du centre sportif Louis Lumière ont démarré en septembre. Dans quelques mois, écoles et associations pourront profiter de deux terrains de foot dénormés en lieu et place des anciens courts de tennis.

— CONSEIL DE QUARTIER

Des livres offerts aux élèves de CP par le Conseil de quartier Plaine-Lagny

Pour la rentrée scolaire, le Conseil de quartier Plaine-Lagny a choisi d'offrir à tous les élèves de CP des six écoles élémentaires du quartier ainsi qu'à leurs enseignantes et enseignants un abonnement Kilimax de l'École des Loisirs. Tous les mois jusqu'en juin, chaque enfant recevra à son nom un livre où

images et mots se complètent pour lui faire vivre des aventures intenses. De quoi donner le goût de la lecture dès le plus jeune âge ! Chaque conseil de quartier dispose d'un budget annuel de 30 000 euros octroyé par la mairie du 20^e pour financer des actions locales et des projets.

— ÉCONOMIES D'ÉNERGIE

Une rénovation énergétique exemplaire



Avec CoachCopro, le 71-77 rue Villiers de l'Isle Adam a mené une rénovation exemplaire pour l'environnement avec un impact fort sur le pouvoir d'achat de ses habitantes et habitants. Sa consommation d'électricité a baissé d'un tiers. Les subventions ont couvert 31 % du montant des travaux.



J'ai beaucoup gagné en confort avec une chaleur homogène dans toute la maison. [Avant,] nous avons de grands écarts de température quand nous passons d'une pièce à l'autre »,
nous indique une habitante ravie.

D'abord intéressée par de simples travaux d'étanchéité de toitures, la copropriété du 71-77 rue Villiers de l'Isle Adam a finalement opté pour des travaux beaucoup plus importants financés en partie par l'Anah et la Ville de Paris. Ce sont les 513 000 euros de financement qui l'ont fait pencher pour cette solution. Ils ont permis de réaliser un audit énergétique, de payer en partie les travaux d'isolation des façades et des toitures ainsi que l'amélioration de la ventilation. Cerise sur le gâteau, certains et certaines copropriétaires ont pu bénéficier de subventions individuelles supplémentaires de l'Anah indexées sur le revenu.

Pour bénéficier de CoachCopro, rendez-vous sur coachcopro.com

— VÉLO

Une piste cyclable sécurisée rue Belgrand



Vue de la rue Belgrand après les travaux

Un nouvel itinéraire cyclable sécurisé permettra bientôt d'entrer et de sortir de Paris par la porte de Bagnole. Les travaux en cours rue Belgrand permettront de relier la ligne V3 du Vélopolitain au réseau parisien et métropolitain.

Le vélo à la cote, la fréquentation des aménagements cyclables de la capitale a bondi de 12,9 % au 4^e trimestre 2022. Pour répondre à cet engouement, la Ville de Paris et la mairie du 20^e continuent d'adapter le plan de circulation de l'arrondissement. Selon le bilan de mi-mandat des maires d'arrondissements en matière de vélo publié par l'association Paris en selle, « le 20^e est l'arrondissement qui possède le meilleur taux de déploiement des double-sens cyclables ».

La prochaine piste cyclable bidirectionnelle sécurisée du 20^e verra donc le jour côté paire de la rue Belgrand. La rue est passée en sens unique dans le sens entrant dans Paris. Côté impaire, des places de stationnement sont créées pour fluidifier la desserte du marché qui se tient les mercredis et samedis. Ces travaux sont également l'occasion d'améliorer la desserte locale des bus et Noctiliens, de protéger davantage les traversées piétonnes et d'améliorer les espaces de végétalisation. Enfin, le plan de circulation du quartier a été revu pour limiter les reports de trafic et pour conserver un accès facilité à l'hôpital Tenon.

À la clé, les pollutions atmosphérique et sonore seront réduites et le cadre de vie des riveraines et des riverains amélioré. L'achèvement des travaux est prévu pour le printemps 2024.

— PETITE ENFANCE

Un Lab-bébés pour accélérer la sortie du plastique



Ce jeudi-là, c'est la rentrée au Lab-bébés. Ça discute des projets à venir et ça montre les dernières créations faites à partir de boîtes d'œufs ou de tissus. Dans cette ancienne halte-garderie municipale de la rue Penaud qui ne pouvait plus accueillir d'enfants pour des raisons structurelles, les professionnelles de la petite enfance se retrouvent un après-midi par semaine pour mettre en commun les bonnes pratiques afin d'éviter l'exposition des enfants aux perturbateurs endocriniens. Premier objectif : sortir du plastique ! Le personnel des crèches municipales déborde d'idées.

Ici, il conçoit et fabrique des structures de motricité en carton, des piscines à balles avec des chaussettes ou encore des jeux avec des assiettes en bambou. Ces moments de rencontre sont aussi l'occasion d'échanger et de transmettre les compétences de chacun et chacune sur des ateliers comme la couture, le crochet, la création de jeux à partir de matériaux de récupération...

Le Lab-bébés du 20^e arrondissement, lieu-ressource unique à Paris, est un outil de plus dans l'amélioration de l'accueil des enfants de moins de 3 ans.

— DES TRAVAUX AU SQUARE BELLEVILLE- TÉLÉGRAPHE

Jusqu'à mi-novembre, le mur limitrophe du square Belleville-Télégraphe avec le cimetière subit quelques réparations. Des travaux plus importants (réfection de l'aire de jeux, des allées, de l'assainissement) doivent être menés pendant l'hiver 2023-2024. Mais pas de quoi chasser les ribambelles d'étourneaux sansonnets qui nichent dans les arbres du quartier.

— TRAVAUX

À Pelleport, on embellit votre quartier !

La Ville de Paris et la mairie du 20^e arrondissement continuent les travaux de sécurisation des piétons et des cyclistes autour du métro Pelleport. De nouvelles pistes cyclables voient le jour dans les rues Saint-Fargeau, Pelleport et Haxo, certains trottoirs vont être élargis et des arbres seront plantés pour créer une barrière naturelle contre la pollution atmosphérique et sonore. Démarche « Embellir votre quartier » oblige, ces aménagements ont été décidés par les riveraines et les riverains du quartier.

— DURABLE ET SOLIDAIRE

Belleville engagé pour le climat

Une cinquantaine d'acteurs associatifs et institutionnels qui parlent alimentation durable, rénovation énergétique, mobilités douces, nature en ville, sensibilisation et médiation scientifiques, solidarité, emploi et économie sociale et solidaire, zéro déchet et économie circulaire, c'était Belleville durable et solidaire.

La deuxième édition s'est déroulée sur le terre-plein du marché de Belleville début octobre. Les habitantes et habitants sont venus nombreux participer aux ateliers d'autoréparation, de réemploi et de jardinage, acheter des produits locaux ou assister à des expositions artistiques, des performances de street art ou des spectacles de jeunes talents issus des 10^e, 11^e, 19^e et 20^e arrondissements. L'Agence parisienne du climat était présente pour parler de rénovation énergétique ou de l'Éco-gestionnaire du Bas Belleville, qui vise à accélérer la transition écologique du quartier. L'association VRAC a même organisé un concours de cuisine au centre social La 20^e Chaise.



Belleville durable et solidaire, édition 2023

L'occasion d'évoquer de façon concrète les moyens pour permettre une transition énergétique et climatique.

— FÊTE DE LA LUNE

Une fête de la mi-automne à Belleville



La fête de la Lune est célébrée chaque année le 15^e jour du 8^e mois lunaire. À cette date, qui est tombée le 30 septembre en 2023, la pleine lune est la plus brillante de l'année. Cet astre en Asie est considéré comme le symbole de la réunion, la tradition est donc de l'admirer en famille en dégustant un gâteau de lune. Les festivités ont battu leur plein avec entre autres des défilés de dragons et de lanternes, de la street food ou encore la traditionnelle danse du lion. Éric Pliez, maire du 20^e, était venu partager ce moment avec la communauté asiatique de Belleville comme François Vauglin et François Dagnaud, respectivement maires des 11^e et 19^e arrondissements, ainsi qu'Emmanuel Grégoire, 1^{er} adjoint à la Maire de Paris.

— VENDANGES

À la santé de Belleville



Équipés de gants et de sécateurs, 14 Parisiennes et Parisiens ont participé aux vendanges du parc de Belleville.

La vigne poussait ici dès le XIII^e siècle. C'est après la Révolution qu'on l'arrache pour laisser place à la culture des fleurs. En 1989, on réintroduit dans une petite partie du parc 27 pieds de chardonnay et 160 de pinot meunier. Cette année, la récolte fut bonne avec 170 kg de raisin qui ont donné 85 l de jus. Le vin de Belleville (un rosé de table) est entièrement élaboré par les jardiniers du parc qui dessinent également les étiquettes des bouteilles.

— PLAN PROPRETÉ

La concertation, au sens propre

— CYCLISTES, À VOS CLAVIERS

Vous circulez à vélo dans le 20^e un peu, beaucoup, passionnément ? Dites-nous comment et quels seraient vos besoins en stationnement !



Le quartier se trouve souvent entre les mains des habitantes et des habitants. Il était donc logique que la mairie les interroge, par le biais des conseils de quartier, pour nourrir la révision du Plan local de propreté qui a pour objectif de définir la fréquence et les horaires de passage des traitements (balayage manuel et lavage mécanique) prévus pour l'ensemble des rues de l'arrondissement. Martin Bussy, adjoint au maire du 20^e en charge de la propreté de l'espace public, du tri, de la réduction des déchets, du recyclage et du réemploi, a rencontré les conseils de quartier en juin pour leur présenter les enjeux de cette refonte, qui doit se faire à moyens constants, et la fiche-outil destinée à recueillir leurs avis. Toutes les recommandations faites par les groupes de travail ont été étudiées par les services de la propreté et de l'environnement. En octobre, des ateliers avec chaque conseil de quartier ont permis de présenter les réponses formulées. Le maire et son adjoint organiseront des réunions publiques dans chaque quartier du 20^e entre le 27 novembre et le 13 décembre pour présenter le nouveau plan local de propreté, fruit de ce travail de concertation.



Ville de Paris/DPE

Retrouvez toutes les dates des réunions publiques sur le site de la mairie :

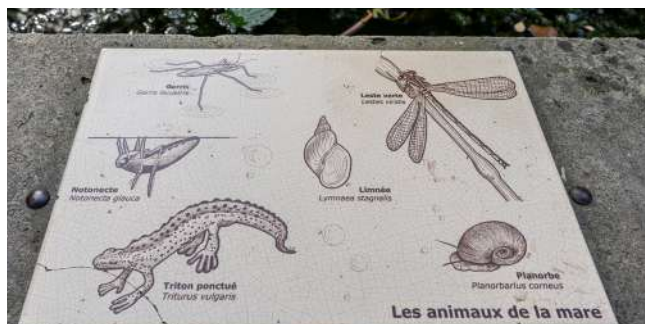


— PLAN BIODIVERSITÉ

Protégeons la biodiversité parisienne

Pour renforcer la place de la nature en ville, la capitale lance son nouveau Plan Biodiversité 2024-2030. Toutes les Parisiennes et tous les Parisiens sont appelés à participer.

Le Plan Biodiversité 2018-2024 a permis à Paris de créer de nouveaux espaces favorables aux espèces sauvages et de réduire la pollution lumineuse tout en impliquant davantage les citoyennes et les citoyens. Dans le 20^e, des arbres ont été plantés, plusieurs rues ont été végétalisées, des mares ont été installées dans plusieurs espaces verts et un « quartier moineaux » a été créé pour sauvegarder cette espèce, dont la population a chuté en France au cours des dernières décennies. Dans les années à venir, le 20^e arrondissement va encore accentuer son action, en particulier avec la création de deux grands parcs, à Python-Duvernois et le long de la Petite Ceinture au niveau de la rue du Volga. C'est désormais à vous de vous exprimer pour définir les autres actions à mettre en place en participant à la consultation sur le sujet mise en place par la Ville de Paris.



Mare du jardin naturel Pierre Emmanuel

Sonia Yassa/Ville de Paris

Vous avez jusqu'à janvier 2024 pour donner votre avis :



Un engagement pour améliorer le vivre-ensemble

Joël a rejoint le Conseil de quartier Plaine-Lagny il y a neuf mois. Il nous parle de son engagement.

Bonjour, pouvez-vous vous présenter en quelques mots ?

JOËL GUILLAMOT — Bonjour, je suis Joël Guillamot, j'ai 71 ans et j'habite boulevard Davout. Aujourd'hui retraité, j'ai occupé diverses fonctions managériales dans un groupe d'assurances en France et à l'étranger.

Pourquoi avez-vous décidé de vous engager dans votre conseil de quartier ?

J.G. — Je suis un jeune membre du Conseil de quartier Plaine-Lagny (CQPL), que j'ai rejoint en janvier 2023 à l'occasion du projet du parc urbain. En effet, je suis membre fondateur de l'association des riverains et des riverains Petite Ceinture-Plaine-Lagny créée à l'occasion de l'occupation de la Surlargeur SNCF par Wonderland en 2021, qui a nuit à la quiétude du voisinage pendant 4 mois. J'ai pu échanger à diverses occasions avec Monsieur le Maire, ses adjointes et ses adjoints, qui m'ont dit lors de la réunion publique de présentation du projet leur souhait de privilégier le Conseil de quartier comme interlocuteur sur ce projet. C'est ainsi que j'ai découvert cette instance consultative. Y étant le seul retraité, je m'y suis engagé pleinement.

Selon vous, qu'est-ce que les conseils de quartier apportent à la démocratie locale ?

J.G. — Les conseils de quartier rapprochent les habitantes et habitants des élus et élus, ils permettent de faire remonter des propositions d'aménagement du domaine public, d'animation pour plus de convivialité et, forts de leur dotation financière [30 000 euros par an], d'aider à la réalisation de projets de proximité d'intérêt général. Ils font aussi remonter les doléances (nuisances sonores nocturnes, insécurité, non-respect de réglementation de certains commerces, insalubrité etc.). Bref, ils permettent d'améliorer le vivre-ensemble dans le respect mutuel.

Une action marquante de votre conseil de quartier ?

J.G. — Je retiendrai de ces neuf premiers mois la présence, à nouveau, du Conseil de quartier Plaine-Lagny à la fête de quartier qui a permis aux visiteuses et visiteurs de découvrir le futur parc urbain, d'échanger sur les activités du Conseil de quartier et, pour moi, de faire



Joël Guillamot, conseiller de quartier

connaissance avec les membres d'autres associations dans la phase de préparation grâce aux réunions de coordination du quartier. Le CQPL a aussi décidé d'offrir un soutien à la lecture des élèves de CP des écoles du quartier pour leur donner le goût de la lecture, exercice fondamental pour développer les fonctions cognitives, une des clés de la réussite.

— REJOINDRE VOTRE CONSEIL DE QUARTIER

Vous aussi vous souhaitez rejoindre votre Conseil de quartier ?
Ça se passe par ici :





« Je ne suis pas du 20^e et je ne connaissais pas ce quartier avant d'y venir avec le collectif Urban Sketchers Paris associé au CAUE de Paris. Mais le dessin crée du lien. Pendant ma journée porte de Montreuil, j'ai échangé avec les personnes que j'ai dessinées. Elles sont venues me voir à tour de rôle avec le sourire. La vie existe autour de ce rond-point ! »

Stéphanie Senez

DESSINATRICE SUR LE VIF

@LALIGNECONTINUE



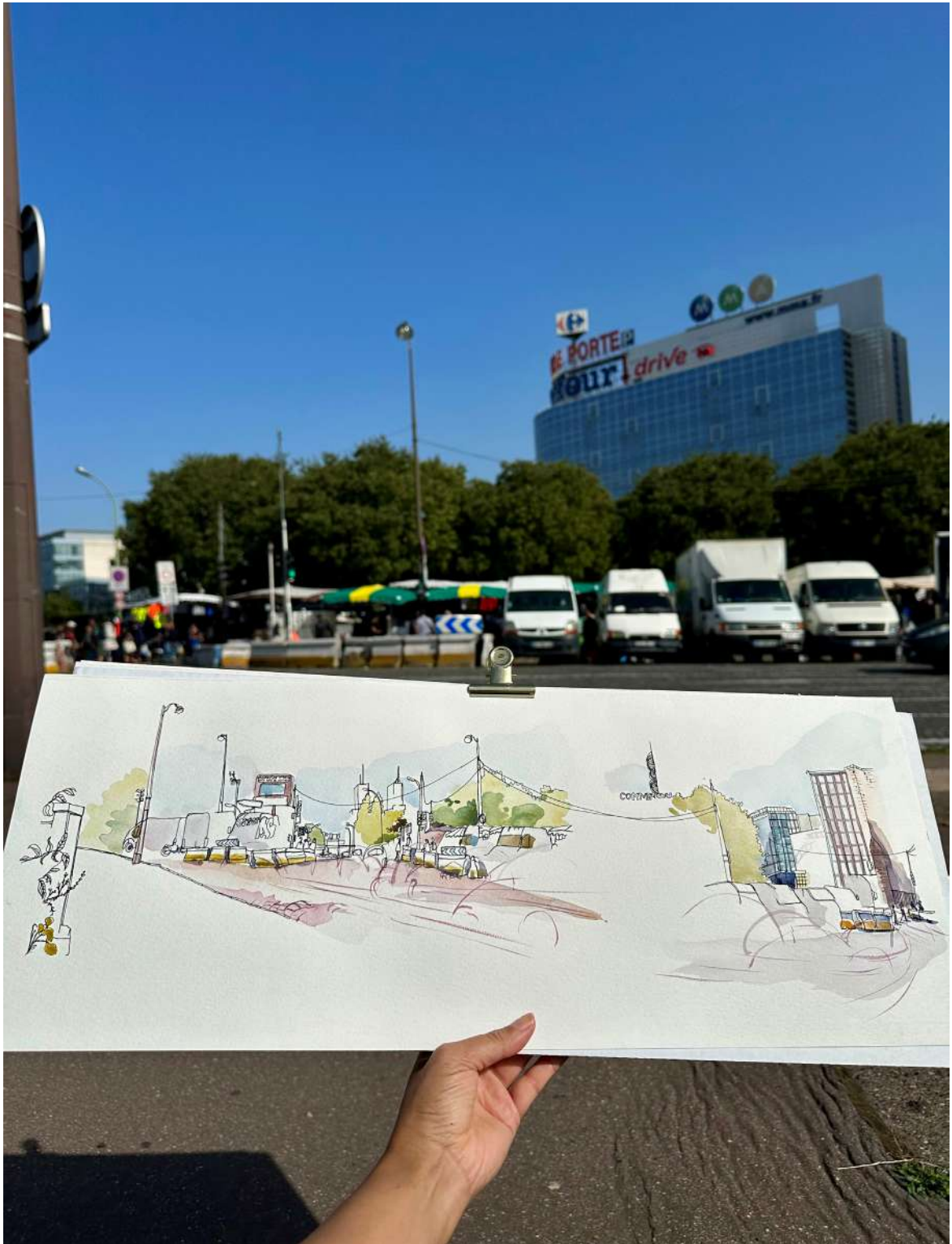
C'est bon à savoir

Le Conseil d'architecture, d'urbanisme et de l'environnement (CAUE) éveille les Parisiennes et les Parisiens aux notions d'architecture, d'urbanisme et d'environnement. Il fait redécouvrir le patrimoine urbain et crée des lieux d'échanges et de concertation, comme lors de marches exploratoires, par exemple dans le cadre d'« Embellir votre quartier ».



Appel à candidatures !

Et si votre dessin apparaissait dans le prochain *Mag du 20^e* ? Postez votre dessin sur Instagram avec le hashtag #Dessineton20^e.



— PYTHON-DUVERNOIS

Bientôt les premiers logements neufs

Face au futur parc de Python-Duvernois, la construction de deux ensembles de logements sociaux alliant confort et écologie a débuté en septembre. 89 des 107 logements prévus pour fin 2025 sont destinés au relogement des habitantes et habitants du quartier concernés par les démolitions.



AAVP Architecture / MAO Architectes

Côté confort : tous les logements seront dotés de grandes baies vitrées et d'espaces extérieurs. Les locataires profiteront aussi d'un jardin au rez-de-chaussée et d'une terrasse plantée en toiture. Côté performances écologiques : les deux tiers des toitures supporteront des panneaux photovoltaïques

pour produire une énergie locale et il y aura un dispositif expérimental de récupération de chaleur des « eaux grises ». Les bâtiments 8 et 9 de Python-Duvernois sont la preuve qu'on peut construire beau et écolo !

— BELLEVILLE-AMANDIERS

Le quartier bientôt embelli

Lancée le 19 avril 2023, la démarche « Embellir votre quartier » à Belleville-Amandiers portée par la Ville de Paris et la mairie du 20^e arrondissement a réuni de nombreuses habitantes et de nombreux habitants du quartier. 42 personnes ont participé à l'une des quatre marches exploratoires encadrées par le CAUE (conseil d'architecture, d'urbanisme et de l'environnement) tandis que 238 personnes ont déposé 361 propositions sur decider.paris pour transformer les rues et rendre le quartier Belleville-Amandiers plus apaisé,

plus végétal et plus agréable à vivre. Les thèmes les plus évoqués dans les propositions sont l'environnement, l'urbanisme, la mobilité et la sécurité. Après cette phase de concertation, la démarche « Embellir votre quartier » prévoit une phase d'études. En 2024, les services de la Ville examineront les projets d'aménagement et un plan de circulation repensé pour répondre au mieux aux demandes des habitantes et des habitants de Belleville-Amandiers.

— **PORTE DE MONTREUIL**

La transformation de la porte de Montreuil débutera en 2025



Cet été, l'ensemble de la majorité municipale a trouvé un accord pour un projet revisité de transformation de la porte de Montreuil en une grande place végétalisée et métropolitaine de 3,5 ha. La couverture du périphérique permettra de créer une esplanade offrant un meilleur lien entre Paris et Montreuil et Bagnolet et de rendre cet espace aux piétons et aux cyclistes. Le marché aux puces en plein air sera réaménagé. Ces transformations permettront d'apaiser ce secteur majeur de l'Est parisien en augmentant massivement la place de la nature. Les travaux pourront commencer à l'été 2025.

— **URBANISME**

Un Plan local d'urbanisme bioclimatique pour Paris

Le Plan local d'urbanisme (PLU) est un document qui régit l'aménagement urbain d'une ville. C'est un moyen d'encadrer l'occupation des sols, la hauteur du bâti, les projets de construction ou de démolition. Le PLU est utile non seulement à la ville pour définir l'évolution de son territoire mais aussi aux constructeurs et aux habitantes et habitants pour connaître la faisabilité de leur projet et savoir à quoi ressemblera la ville dans le futur.

Le nouveau PLU a fait l'objet d'une longue concertation. Une consultation en ligne était accessible à toutes les Parisiennes et tous les Parisiens. Dans le 20^e, plusieurs réunions publiques ont été organisées, ainsi que des marches exploratoires, afin de permettre à chacune et chacun de participer à sa conception. Le qualificatif « bioclimatique » du PLU parisien explicite l'objectif de faire de la capitale une ville plus sobre, plus respectueuse de l'environnement et mieux adaptée au changement climatique. Dans ce cadre, la capitale prévoit la création d'une « zone de déficit en végétal » où les objectifs de pleine terre et la compensation en cas d'abattage d'arbre inévitable sont augmentés. Il est également prévu de doubler les places de vélos. Le nouveau PLU permettra également à Paris d'étendre



son modèle de ville solidaire et mixte sur tout son territoire avec par exemple la création d'une « zone d'accélération de la solidarité » afin de favoriser la construction de logements sociaux dans les secteurs en déficit ou encore le développement du bail réel solidaire (BRS), qui permet aux ménages d'accéder à la propriété à moindre coût en dissociant le foncier du bâti. Paris encouragera son activité productive et assurera ses missions de service public au plus près des habitantes et des habitants grâce à ce nouveau PLU bioclimatique.

— INCONTOURNABLE

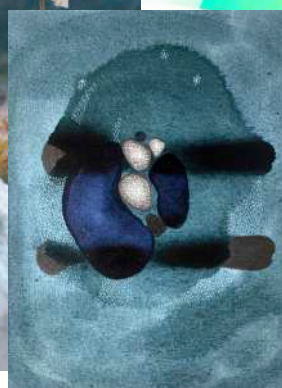
(Re)découvrez le Carré de Baudouin



Émilie Benoist-Gironière



Aurore Pallet



Emma Seneze

Le pavillon Carré de Baudouin a eu de multiples vies : folie parisienne, orphelinat, centre médico-social, foyer de jeunes travailleurs et enfin lieu culturel. Après des travaux qui lui offrent une nouvelle jeunesse, il termine sa mue en modernisant son image. Depuis quelques jours, le Carré de Baudouin a un nouveau logo qui lui donne une identité graphique forte. L'objectif de la mairie du 20^e est de lui donner la reconnaissance qu'il mérite. Plus ouvert sur le quartier et la ville et plus identifiable, ce lieu culturel unique en son genre – le seul géré par une mairie d'arrondissement – reste fidèle à sa mission : proposer une offre culturelle de qualité sur entrée libre.

Pour lancer cette nouvelle dynamique, le Carré de Baudouin accueille l'exposition *Île flottante*, conçue en tenant compte des particularités du pavillon, avec l'ambition de partager et transmettre les œuvres pluridisciplinaires d'Émilie Benoist-Gironière, Emma Seneze et Aurore Pallet autour d'une interrogation : qu'évoque l'expression littérale ou figurée de l'île flottante, aujourd'hui ?

**CARRÉ
DE
BAUDOUIN**

Les « Universités² » (prononcer « Universités au carré »), elles, vous invitent à penser le monde plus grand. Au programme, des conférences et des rencontres aussi passionnantes que surprenantes. Vous jonglerez avec le cycle *Cirque* et philosophie, vous succomberez au cycle *Cinéma* sur le thème de l'amour, vous ferez un pas de côté avec le cycle *Histoire de la danse*, vous vous baladerez dans le 20^e avec le cycle *Espace public*... Cette saison vous promet des pépites !

« Île flottante », du 23 novembre 2023 au 2 mars 2024, Carré de Baudouin, 121 rue de Ménilmontant, 11 h à 18 h du mardi au samedi et nocturne jusqu'à 20 h 30 tous les jeudis. Retrouvez le programme des Universités² sur le site de la mairie du 20^e.

— POPULAIRE

L'Amandier Social Club, un projet collectif et participatif

Pour la troisième année consécutive, l'Amandier Social Club se réunit aux Plateaux Sauvages pour la création collective d'un événement festif et convivial. Du 8 au 10 décembre, les forces vives du quartier des Amandiers proposeront un programme unique, issu de la collaboration entre la salle de spectacle et les acteurs locaux avec le soutien de la mairie du 20^e. Toute l'année, des espaces des Plateaux Sauvages (salles et studios de répétitions) sont dédiés aux habitantes et aux habitants ainsi qu'aux associations du quartier pour inventer ou mener à bien un projet, ou se réunir. L'Amandier

Social Club donne à voir pendant trois jours le résultat de ce travail. Au programme : apéro slam, atelier cuisine, lectures à voix haute, hip-hop, chorale... Les disciplines sont variées et témoignent de la richesse culturelle du quartier.

Amandier Social Club, du 8 au 10 décembre, Plateaux Sauvages, gratuit

— LES PLATEAUX SAUVAGES EN FAMILLE

Vous avez envie d'aller au théâtre mais vos enfants sont trop jeunes pour en profiter ? Les Plateaux Sauvages vous proposent le « samedi en famille ». Pendant que les parents assistent à la représentation, les enfants participent à un atelier de pratique pensé en lien avec la thématique du spectacle qui se joue au même moment. Cela peut ouvrir la discussion sur le sujet en famille. Réservés aux enfants à partir de 5, 6 ou 8 ans en fonction des thématiques, ces ateliers sont gratuits et sur réservation.



— SUR LES MURS

À la photographie, la fratrie reconnaissante



Maxime Michelet

L'évidence des mises en scène, des regards, des décors, nous confirme que les modèles de Maxime Michelet sont frères et sœurs. Pour la série photographique exposée jusqu'au 27 janvier sur le mur extérieur du Carré de Baudouin, il tire son inspiration des albums de familles, des premières photos, épreuves et preuves de nos existences. « Mes sœurs et mes frères » recrée quelques-uns des moments, bêtises ou sacrements qui, du début à la fin, font la vie des fratries.

« Mes sœurs et mes frères » de Maxime Michelet, Murs extérieurs du Carré de Baudouin, 121 rue de Ménilmontant, 2 octobre 2023-27 janvier 2024



Un nouveau logo à l'image du 20^e

L'agence Graphéine a accompagné la mairie du 20^e pour définir une nouvelle identité visuelle simple et ludique, reflétant l'esprit village de l'arrondissement. En tant qu'agence installée dans le 20^e arrondissement, les équipes ont eu à cœur de concevoir une identité visuelle qui porte les valeurs du 20^e.

Comment est venue l'idée de ce logo ?

Nous nous sommes appuyés sur le langage quotidien des habitantes et des habitants pour créer une identité qui leur ressemble avec le nom Vingtième.

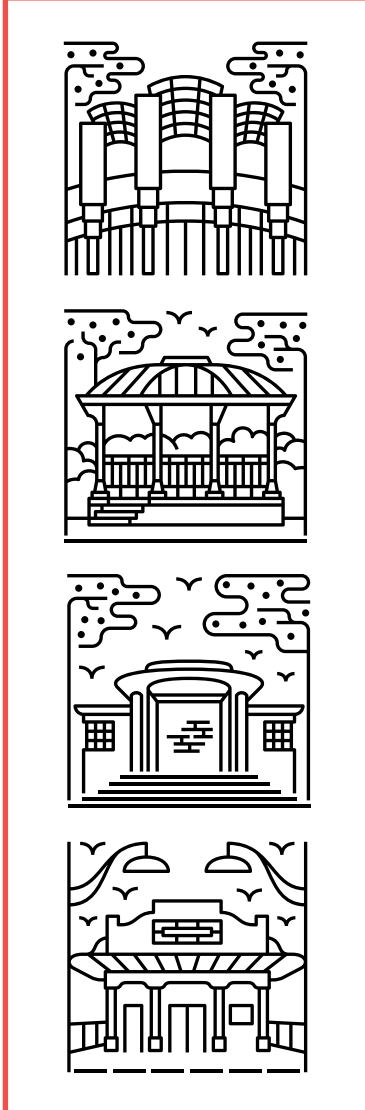
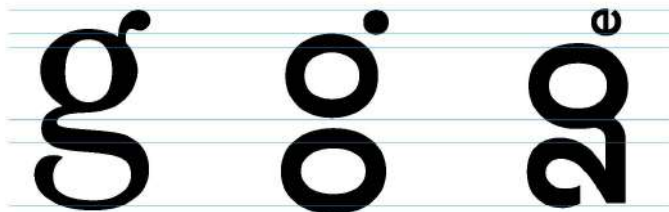
Le logo qui reprend cette dénomination révèle une double lecture chiffre/lettre avec un g qui se lit 20^e dans sa verticalité. Cette notion de verticalité nous semblait importante car représentative de la topographie de l'arrondissement qui possède le plus haut point de la ville.

Comment cela se traduit-il graphiquement ?

La forme du g compose une ligature entre le 2 et le 0 et elle symbolise la solidarité des habitantes et des habitants et la proximité entre la mairie et sa population. La typographie choisie, minuscule et avec beaucoup de rondeur, conserve l'esprit sympathique et humain du 20^e. C'est une graphie organique qui fait référence à un territoire très vert où le végétal a un ancrage fort : ses vignes et ses lilas en référence à son blason historique, ses cinq cours d'eau aujourd'hui enfouis, le Père-Lachaise, plus grand espace vert de la capitale...

Et pour le choix de la couleur ?

La couleur rouge a été conservée et fait le lien avec le précédent logo. La nouvelle identité visuelle du 20^e arrondissement et de sa mairie est maintenant plus compacte, mieux adaptée aux usages numériques. Un logo astucieux à l'image du 20^e, populaire et accessible.



vingt

MAIRIE DU



Vigne, végétation
Arrondissement
très vert



Ligature du 2 et du 0
Réunion de plusieurs
villages



Verticalité //
Topographie de l'arr.



Scripte
Côté sympathique,
humain, populaire



PARIS EN COMMUN, SOCIALISTES, ÉCOLOGISTES ET RÉPUBLICAINS

L'ÉCOLE, PRIORITÉ DE L'ÉQUIPE MUNICIPALE ET DE NOTRE GROUPE

L'école est l'une de nos priorités depuis le début de notre mandat, comme l'a rappelé notre Maire Anne Hidalgo dans un courrier distribué aux familles.

La rentrée 2023 s'est passée du mieux possible grâce à l'implication sans faille des équipes pédagogiques, des familles et de nos élu-es. Nous menons à leur côté le combat pour les moyens humains et contre la fermeture de classes.

Le dispositif des Cours oasis a été lancé dès le début de la mandature afin de préparer les écoles au réchauffement climatique. Elles constituent une nouvelle méthode de rénovation des cours (moins de béton, plus de végétal, de l'ombre...). En parallèle de plus en plus de composts sont installés pour sensibiliser les enfants et récupérer concrètement les biodéchets.

Les « Rues aux écoles » de leur côté consistent en la piétonnisation aux abords d'écoles maternelles et primaires. Elles sécurisent le chemin maison-école pour les enfants, réduisent la pollution en supprimant le passage de véhicules motorisés lorsque c'est possible.

Ces dispositifs très concrets permettent d'ouvrir l'école sur son environnement, c'est la ville du quart d'heure qui doit servir de repère aux familles du 20^e, où chaque habitant a accès à moins de 15 min de chez lui aux services essentiels. C'est l'école que nous défendons, apaisée et ouverte, qui permet une transition douce depuis la petite enfance et ouverte sur la vie de quartier et les associations.

Le renforcement des moyens de la Caisse des écoles, obtenu par notre Maire Éric Pliez, a permis d'améliorer la qualité des repas à la cantine, de faire reculer l'usage du plastique et de lancer des petits déjeuners gratuits dans quelques écoles pilotes en quartier populaire, sachant que beaucoup d'enfants arrivent en classe le ventre vide.

La mairie a initié un travail avec l'Unicef pour sensibiliser et accompagner les enfants et les adultes au combat contre le harcèlement scolaire. La journée nationale de lutte contre le harcèlement à l'école a lieu autour du 10 novembre et sera l'occasion de rappeler combien la prévention et la lutte contre le harcèlement sont fondamentales pour permettre aux élèves d'avoir une scolarité épanouie.

C'est notamment grâce à ces actions concrètes que l'école du 20^e continue de prendre soin de ses enfants et de leur proposer un avenir éducatif de qualité.

GROUPE COMMUNISTE ET CITOYEN

Pour répondre à l'urgence climatique comme à l'urgence sociale, la municipalité s'engage avec force pour le logement.

Tout d'abord, en construisant du logement social. Les classes populaires et moyennes ont le droit de vivre à Paris, et la ville mène depuis près de 20 ans une politique ambitieuse de construction de logements sociaux et de résidences spécifiques pour les étudiants et les personnes âgées, de pensions de familles... Grâce à une politique forte de préemption des logements et à des objectifs fixés à tous les constructeurs.

Ensuite, en s'attaquant à la tension sur le marché de l'immobilier privé et en protégeant ses locataires des abus de certains propriétaires. Il faut continuer à encadrer les loyers et lutter sans relâche contre les passoires thermiques et les logements insalubres. Loger les Parisiens de manière durable est prioritaire : nous voulons taxer encore plus fortement les logements vacants et la multitude de résidences secondaires et limiter drastiquement les meublés touristiques.

Enfin, en étant à la hauteur des enjeux climatiques dans la production de logements et dans la rénovation de l'existant, pour s'adapter à la fois au réchauffement climatique et réduire les consommations d'énergie. Notre objectif est de 5000 logements sociaux rénovés par an, et nous venons en aide à de nombreuses copropriétés avec ERP+.

Le plan local d'urbanisme, voté cette année, renforce encore cette volonté d'agir pour un logement digne et bon pour le climat. Nous faisons toute confiance à notre collègue Jacques Baudrier, nouvellement élu au logement à la Ville de Paris, pour continuer ce combat.

GROUPE GÉNÉRATION.S 20^e

Face à la crise économique, sociale, démocratique et climatique sans précédent que nous traversons, il est plus que temps de réaffirmer la nécessité que les partis de la gauche et de l'écologie se rassemblent pour proposer une alternative politique crédible et structurée.

Ainsi, les jeunes de la NUPES ont lancé un appel à des candidatures unitaires autour d'un programme commun pour les prochaines élections européennes sur jeunesnupes.fr. Une initiative responsable et exemplaire à soutenir !

GROUPE ÉCOLOGISTES DE PARIS 20°

Depuis, deux ans le gouvernement affirme que l'inflation est « temporaire » alors que la France se retrouve avec un indice supérieur à celui de la zone euro avec des prix à la consommation toujours orientés à la hausse.

Selon l'INSEE, l'indice des prix à la consommation progresse de 4,8 % sur un an au mois d'août contre seulement 4,3% au mois de juillet avec des produits de premières nécessités qui atteignent aujourd'hui 15,8% soit une projection pour fin 2023 à 25% de hausse et 31% pour l'énergie.

Les conséquences sociales sont alarmantes pour les familles mono parentales, les familles nombreuses, les bas revenus, les étudiants et étudiantes, les retraité.es mais aussi les classes moyennes. Plus d'un tiers des habitant.es du pays affirment ne plus avoir une alimentation saine, ne plus faire trois repas par jour. Selon l'INSEE, dans son rapport d'avril 2023 sur la précarité alimentaire, le 20ème arrondissement y figure comme une des zones les plus affectées.

Par ailleurs 45 % ont des difficultés à payer certains actes médicaux ou leurs dépenses d'énergie. C'est l'inquiétant constat fait par le 17e baromètre de l'Ipsos et du Secours populaire de la pauvreté et de la précarité.

Pourtant le gouvernement, annonçait pour la fin de l'été, un ralentissement de l'inflation. Mais à la rentrée, dans le 20eme, les files aux distributions alimentaires ont repris de plus belle.

C'est pourquoi, depuis le début de notre mandat les écologistes de l'arrondissement travaillent à la mise en place de mesures concrètes face à l'injustice sociale et environnementale pour chaque personne et à tout âge :

-des petits déjeuners à l'école afin que plus un enfant sur quatre ne se retrouve le ventre vide.

— Des paniers équilibrés remis aux étudiant.es afin que les cinquante euros de leur reste à vivre ne soient plus la variable d'ajustement pour des repas de qualité et en quantité suffisante.

— L'implantation de structures de l'économie sociale et solidaire dans chaque quartier comme la double tarification pour les familles mono parentales, les prix libres, l'accès à des frigos solidaires, les ateliers autour du droit à l'alimentation permettant le lien social avec des personnes isolées comme les seniors.

— Un plan climat afin que chaque foyer ne se retrouvent plus dans des passoires énergétiques et des factures élevées.

Pour les écologistes, l'enjeu est de proposer des mesures structurelles pour faire face à la fois à la crise économique et à la crise écologique, la seule voix face au nouveau monde.

GROUPE CHANGER PARIS 20°

TRIBUNE NON REMISE

GROUPE FRANCE INSOUMISE

Punaises de lit, il y a urgence !

Troubles du sommeil, stress, isolement social, les punaises de lit sont un véritable problème de santé publique. Entre 2017 et 2022, plus d'un foyer sur dix a été touché. Et le prix moyen d'une intervention par foyer serait autour de 866 euros. Aujourd'hui à Paris, les services de la ville n'interviennent que chez les personnes en situation précaire qui en font la demande. La ville doit faire plus en créant un véritable service publique « anti punaises de lit ».

PARIS EN MARCHÉ

Paris, la plus belle ville du monde ?

Peut-être pour les touristes mais est-ce le cas pour les parisiennes et les parisiens ?

Non ! Espace public dangereux pour les piétons alors que sommes tous piétons, bus erratiques alors que c'est le seul TC accessible aux PMR, piscines, terrains de sport et gymnases vétustes alors que nous accueillons les JO, jardins oubliés alors que nécessaires à notre santé

Et en augmentant la taxe foncière de... 62% !!

La Mairie de Paris n'est plus au service de ses habitants

WAHIBA HALIL BELLAH

Mme Halil Bellah n'a pas souhaité remettre de tribune.

Aux petits soins pour vos bouts de choux

Cinq jours par semaine, de 8 h à 18 h 30, elles accueillent les tout-petits de l'arrondissement. Leurs métiers sont pourtant mal connus. Nous sommes allés à la rencontre des professionnelles de la petite enfance à la crèche Télégraphe.

42 ans qu'elle fait ce métier et elle ne s'en lasse pas ! Ce matin, Isabelle est arrivée en avance pour qu'à 8 h tout soit prêt pour les bébés dont elle s'occupe. Tapis au sol, jouets préférés dans les paniers, doudous pas trop loin, elle s'assure que les enfants – et leurs parents – aient leurs repères. On prend le temps de discuter du sommeil, du repas, des petites habitudes et des grands changements.

En quatre décennies, elle a vu son travail évoluer. Jusque dans les années 1980-1990, les crèches ne sont que des lieux de garde des enfants. Aujourd'hui, les auxiliaires de puériculture et les éducatrices de jeunes enfants font de vraies propositions éducatives. Elles accompagnent les enfants dans la compréhension de leur comportement. La directrice de la crèche le confirme : « On leur apprend à appréhender leurs émotions et celles des autres. On n'est pas juste là pour donner à manger et changer des couches ! »

C'est en fait tout un projet pédagogique qui est défendu par l'équipe de cette crèche nichée sur les hauteurs du 20^e. Ensemble, la directrice, les auxiliaires de puériculture,



Chantons sous la pluie



Concentration maximale pour la lecture du kamishibai

l'éducatrice de jeunes enfants, les agents techniques de la petite enfance (ATEPE) et la secrétaire pensent des actions pour le bien-être des enfants et celui de leur famille notamment autour du développement durable et de la sortie des perturbateurs endocriniens.

À 10 h, c'est l'heure de l'atelier ! Dans une salle, les ATEPE proposent un éveil au goût en présentant un fruit sous toutes ses formes. Dans une autre, c'est kamishibai, un petit théâtre japonais qui plait tant aux enfants. Les plus grands font du yoga et malgré la pluie, dans le jardin, c'est éveil musical et dessin à la craie sur les murs.

À l'heure du repas, chaque enfant a ses habitudes que l'équipe connaît bien. Ici, comme dans toutes les crèches municipales de Paris, le repas est préparé sur place, comme à la maison. Puis les enfants vont à la sieste.

Dans l'après-midi, les enfants se réveillent à leur rythme et on leur propose du jeu libre ou des ateliers, le plus souvent dehors pour profiter de l'air frais. « Ça fait beaucoup de bien aux bébés comme au personnel », confirme la directrice. Une fois par mois, tout ce petit monde se rend dans l'Ehpad voisin pour un projet intergénérationnel.

Merci à Anita, Charlotte, Christine, Daisy, Danik, Élodie, Emilia, Emmanuelle, Guilaine, Isabelle, Maïmouna, Mankani, Melissa, Sonia, Stéphanie et Valérie pour leur accueil.

Vous souhaitez travailler dans le secteur de la petite enfance ? La Ville de Paris recrute ! Découvrez les métiers et déposez votre candidature pour les recrutements en cours.





Le yoga des bébés



Au menu : brocolis et poisson



Des repas faits maison



On dessine sur les murs à la craie



**IL ÉTAIT UNE FOIS...
DANS LE 20^e**



Édith Piaf, la môme du 20^e

Qu'elle soit née sur les marches du 72 rue de Belleville, domicile de ses parents, comme elle le prétendait – une plaque apposée sur place par Maurice Chevalier en témoigne – ou à la maternité de l'hôpital Tenon, comme l'indique son acte de naissance, « la môme Piaf » est originaire du 20^e. Née Édith Giovanna Gassion le 19 décembre 1915, la future star de la chanson a grandi en partie à Belleville, et c'est au Père-Lachaise qu'elle fut enterrée il y a cinquante ans.

La place Édith Piaf dans le quartier Gambetta

En 1978, quinze ans après sa disparition, était inaugurée la place Édith Piaf, entre la rue Belgrand, la rue du Capitaine-Ferber et la rue de la Py. Un médaillon de bronze à l'effigie de l'artiste y est alors installé, œuvre de Jack Devilliers. Il surplombe une citation de Jean Cocteau, grand ami d'Édith Piaf : « Il n'y a jamais eu d'Édith Piaf, il n'y en aura plus jamais. » Celui-ci est décédé quelques heures après la chanteuse, terrassé par le chagrin. Pour le 40^e anniversaire de son décès, en 2003, la Ville de Paris fait réaménager la place Édith Piaf et y dispose une statue de bronze à son effigie, œuvre de la sculptrice Lisbeth Delisle. Elle montre l'autrice de « L'Hymne à l'amour »

pleine de douleur et d'émotion.

Une fresque de 9 m de haut représentant Piaf a été déployée en 2019 sur la façade de la maternité de l'hôpital Tenon, pour commémorer le lieu où elle est venue au monde. Œuvre du peintre Hom Nguyen, elle est visible de la rue Belgrand, non loin de l'angle avec la rue de la Chine.

« La Vie en rose » en écoute dans différents lieux du 20^e

On peut entendre « La Vie en rose », l'un de ses plus grands succès, dans trois lieux de l'arrondissement. Il suffit de tourner les manivelles des boîtes à musique disséminées dans le 20^e par le réseau d'artistes The Atomik Nation. Une se trouve sur les marches de la porte d'entrée du domicile de

ses parents, rue de Belleville « pour sa naissance légendaire », une deuxième rue de la Chine, aux abords de l'hôpital Tenon, « pour sa véritable naissance », et enfin une autre sur le mur de l'ancienne guérite située place Édith Piaf.

Enfin, l'interprète de « Non, je ne regrette rien » est inhumée dans une tombe simple de la division 97 du cimetière du Père-Lachaise. Le jour de ses obsèques, plusieurs centaines de milliers de personnes ont suivi le convoi funèbre jusqu'à sa dernière demeure. Elle repose dans le caveau familial « Famille Gassion-Piaf » avec son père Louis-Alphonse Gassion, sa fille Marcelle décédée en 1935 et son dernier époux, Théophanis Lamboukas, dit Théo Sarapo.