

## Téléphonie Mobile

### Fiche de synthèse Charte 2021

#### Informations générales :

Opérateur	<b>ORANGE</b>	Arrdt	16 <sup>ème</sup>
Nom de site	PTE_DE_NEUILLY_TER	Numéro	00034765U57-22
Adresse du site	Pigeonnier de Gambetta - Jardin d'acclimatation Route du Mahatma Gandhi	Hauteur	R+5 Tour (30,70m)
Bailleur de l'immeuble	Ville de Paris	Destination	Autre
Type d'installation	Ajout des fréquences 700MHz pour la 4G et 3500MHz pour la 5G		
Complément d'info	4 antennes sur 4 azimuts Free prochainement présent		
Dossier soumis à Déclaration Préalable ou Permis de Construire ?			Non

#### Calendrier de suivi du dossier

Date de validation de la version précédente du dossier	<b>10/01/2020</b>
Date d'enregistrement au Département de la Téléphonie (J)	<b>15/11/2023</b>
Date limite de réponse de la Mairie d'arrondissement (J+1 mois)	<b>16/12/2023</b>

#### Objet de la demande

Motivation de l'opérateur	Dans le cadre de l'amélioration de la qualité de son réseau de radiocommunication, Orange envisage de réaménager le relais de téléphonie mobile installé dans le pigeonnier de Gambetta du jardin d'Acclimatation, route du Mahatma Gandhi dans le 16ème arrondissement de Paris		
Détail du projet	Ce projet concerne l'ajout du 700MHz pour la 4G sur un site existant 4G de 2 antennes à faisceau fixe émettant sur les fréquences 1800MHz, 2100MHz et 2600MHz orientées vers les azimuts 110° et 290°, et l'ajout de 2 antennes à faisceau orientable qui émettront sur 3500MHz (5G), orientées vers les azimuts 155° et 355°		
Distance des ouvrants	Pas d'ouvrants dans les 10m	Vis-à-vis (25m)	Néant
Estimation par azimut	4G : 110° < 2V/m ; 290° < 1V/m 5G : 155° < 2V/m ; 355° < 1V/m		
Hauteur des antennes (HMA)	24m pour les faisceaux fixes et <b>23,90m pour les faisceaux orientables</b>		

#### Incidence visuelle

Description des antennes et intégration paysagère	Les antennes étant installées dans les combles du pigeonnier, elles ne sont pas visibles depuis l'espace public
Zone technique	Les modules techniques de taille réduite et de couleur gris clair seront placés sur des supports fixés sur plots lestés, au 4ème étage du pigeonnier

**Date :**

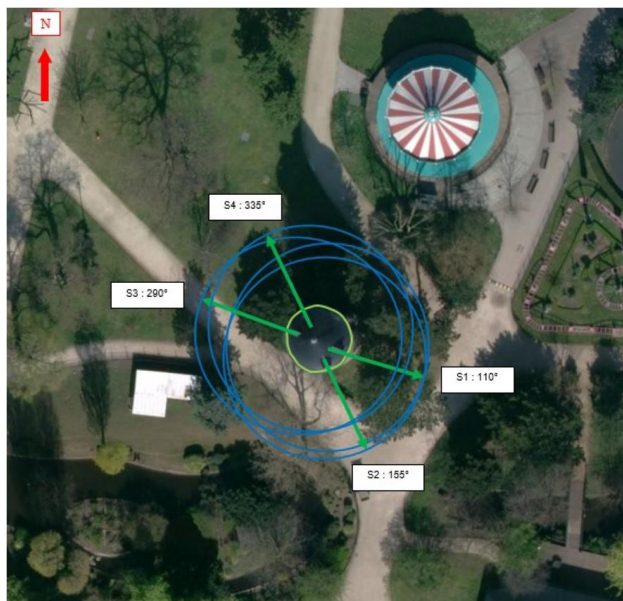
#### Avis de la Mairie d'arrondissement concernée

Avis Mairie d'arrondissement :	Favorable <input type="checkbox"/>
	Défavorable <input type="checkbox"/>
	Ne se prononce pas <input type="checkbox"/>
	<input type="checkbox"/>

**Carte du site au regard des établissements particuliers dans un rayon de 100m autour des antennes**

PAS D'ÉTABLISSEMENT PARTICULIER DANS UN RAYON DE 100M

**Carte du site au regard des hauteurs d'immeubles dans un rayon de 25m autour des antennes**



**Simulation et conformité au seuil de la Charte en 4G Faisceau fixe**

Pour l'antenne à faisceau fixe d'azimut 110°, le niveau maximal calculé est compris entre 1 et 2 V/m. La hauteur correspondante est de 4.50 m.



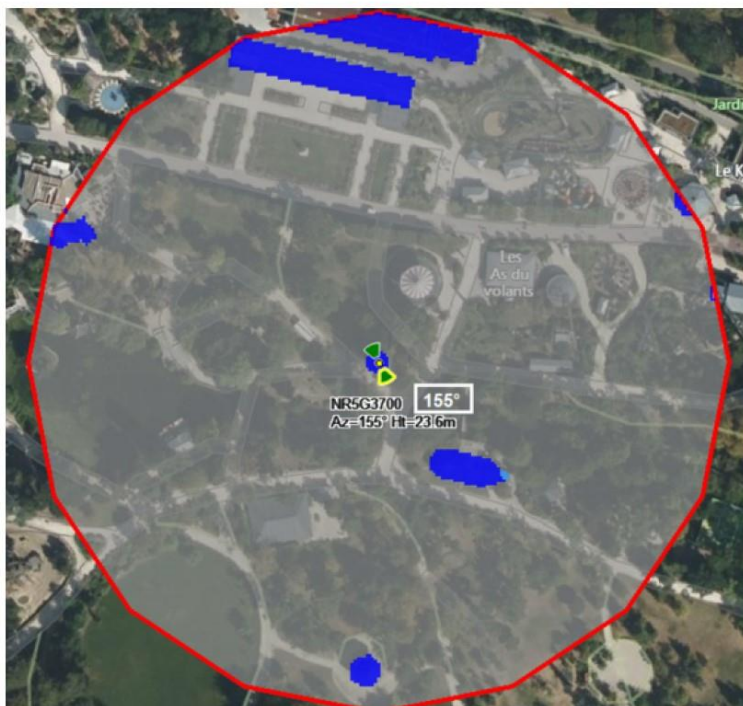
Les simulations en espace libre avec bâti simple vitrage indiquent les niveaux maximums en intérieur par antenne à faisceau fixe :

	Azimut 110°	Azimut 290°
Niveau Maximal (V/m)	entre 1 et 2	entre 0 et 1
Hauteur (en m)	4.50	1.50

**SIMULATION CONFORME AU SEUIL DE LA CHARTE**

## Simulation et conformité au Charte pour le 3500MHz (5G) Faisceau orientable

Pour l'antenne à faisceaux orientables d'azimut 155, le niveau maximal calculé est compris entre 1 et 2 V/m. La hauteur correspondante est de 4.50 m.



Niveau	Couleur
Strictement supérieur à 6 V/m :	Brown
Entre 5 et 6 V/m :	Pink
Entre 4 et 5 V/m :	Yellow
Entre 3 et 4 V/m :	Light Green
Entre 2 et 3 V/m :	Green
Entre 1 et 2 V/m :	Blue
Entre 0 et 1 V/m :	Dark Blue

Les simulations en espace libre avec bâti simple vitrage indiquent les niveaux maximums en intérieur par antenne à faisceaux orientables :

	Azimut 155°	Azimut 335°
Niveau Maximal (V/m)	entre 1 et 2	entre 0 et 1
Hauteur (en m)	4.50	1.50

**SIMULATION CONFORME AU SEUIL DE LA CHARTE**

## Vue des Antennes Avant/Après

AVANT



APRES



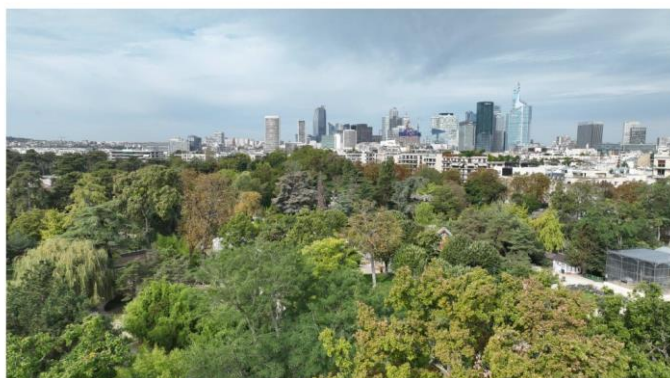
PAS D'IMPACT VISUEL

**Vue des Azimuts**

Azimut 110°



Azimut 290°



Azimut 155°



Azimut 335°

