

Téléphonie Mobile

Fiche de synthèse Charte 2021

Informations générales :

Opérateur	Orange	Arrdt	18 ^{ème}
Nom de site	TARDIEU_BIS	Numéro	00035046U5
Adresse du site	100, boulevard Marguerite de Rochechouart	Hauteur	R+7 (28m)
Bailleur de l'immeuble	Privé	Destination	Mixte
Type d'installation	Site neuf 3G/4G/5G (700/800/900/1800/2100/2600/3500MHz)		
Complément d'info	4 antennes sur 2 azimuts		
Dossier soumis à Déclaration Préalable ou Permis de Construire ?			Oui (DP)

Calendrier de suivi du dossier

Date d'enregistrement au Département de la Téléphonie Mobile (J)	08/12/2023
Date d'envoi de la fiche de synthèse à la Mairie d'arrondissement	08/12/2023
Date limite de réponse de la Mairie d'arrondissement (J+2 mois)	07/02/2024

Objet de la demande

Motivation de l'opérateur	Dans le cadre de l'amélioration de la qualité de son réseau de radiocommunication, Orange envisage d'installer un relais de téléphonie mobile au 100 boulevard Marguerite de Rochechouart dans le 18 ^{ème} arrondissement de Paris		
Détail du projet	Ce projet concerne l'installation de 4 antennes : 2 antennes 3G/4G (fréquences 700/800/900/1800/2100/2600MHz) à faisceau fixe et 2 antennes 5G (fréquence 3500MHz) à faisceau orientable, orientées vers les azimuts 60° et 230°		
Distance des ouvrants	Édicule d'accès à la terrasse à 7m Fenêtres/balcons de 2m à 3m sous les antennes	Vis-à-vis (25m)	Néant
Estimation par azimut	3G/4G : 60° < 5V/m ; 230° < 3V/m 5G : 60° < 1V/m ; 230° < 1V/m		
Hauteur des antennes (HMA)	30,30m en faisceau fixe et 31,62m en faisceau orientable		

Incidence visuelle

Description des antennes et intégration paysagère	Les antennes seront placées de manières superposées sur 2 mâts et dans 2 faux arbustes
Zone technique	Le local technique sera installé sur la terrasse du bâtiment

Date :

Avis de la Mairie d'arrondissement concernée :

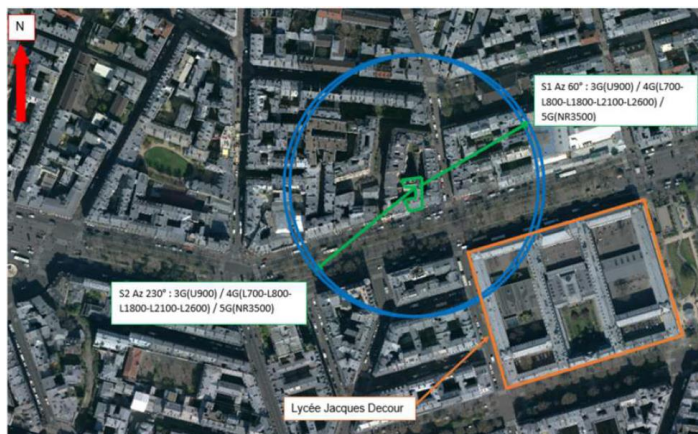
Avis Mairie d'arrondissement :	Favorable	<input type="checkbox"/>
	Défavorable	<input type="checkbox"/>
	Ne se prononce pas	<input type="checkbox"/>
	<input type="checkbox"/>	

Carte du site au regard des établissements particuliers dans un rayon de 100m autour des antennes

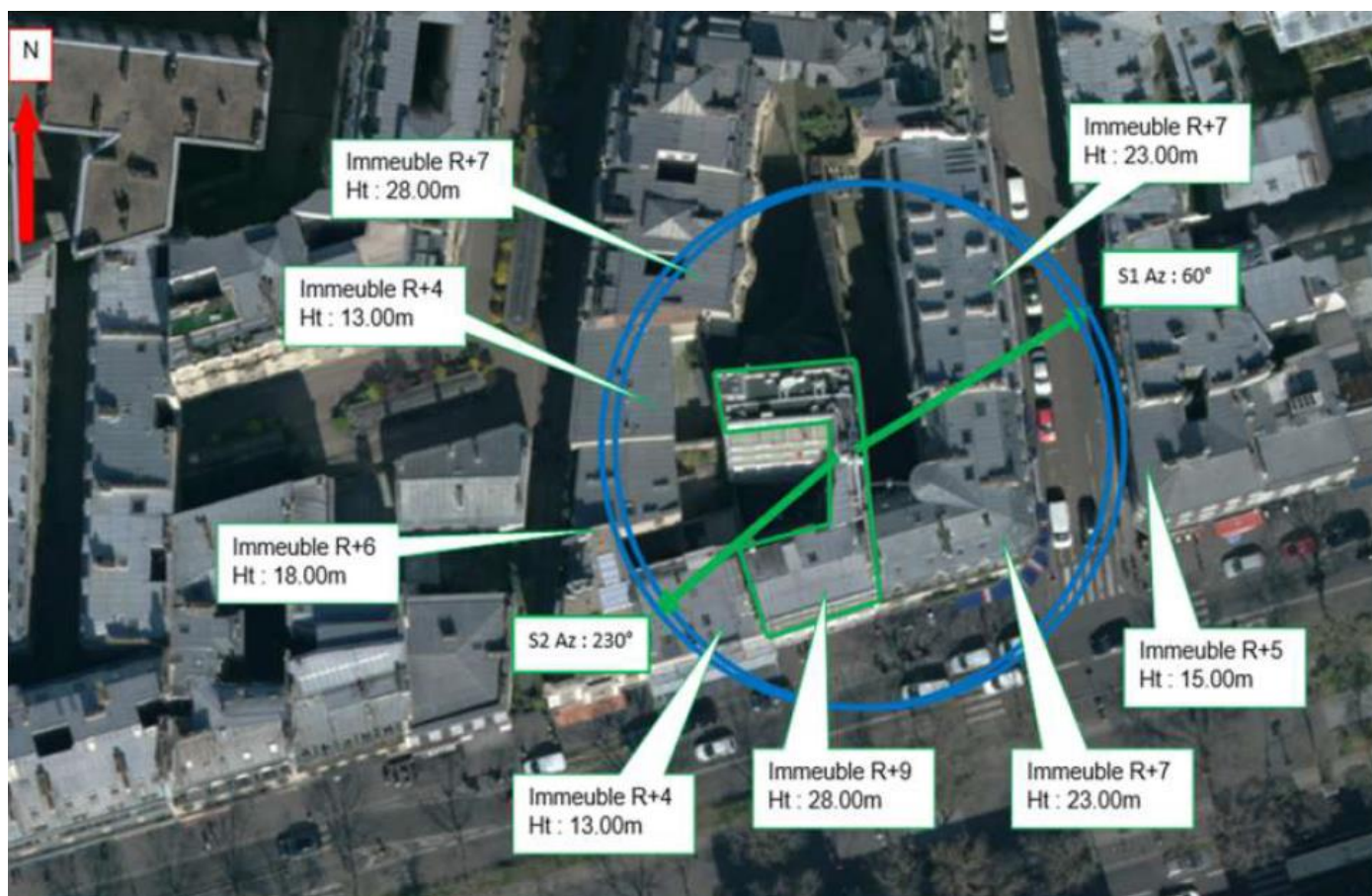
Liste des établissements particuliers dans un rayon de 100 m : adresse et estimation du champ maximum reçu pour chacun d'entre eux

Nom et type	Adresse	Hauteur (en m)	Situé dans le lobe principal de l'antenne émettrice* (Oui/non)	Distance / antenne la plus proche (en m)	Estimation du niveau maximum de champ reçu (en V/m)
Lycée Jacques Decour Ecole	12 avenue Trudaine, 75009 Paris	10	Non	63.00	0.80

*lobe limité à 3 dB/ puissance maximale



Carte du site au regard des hauteurs d'immeubles dans un rayon de 25m autour des antennes



Simulation et conformité au seuil de la Charte en 3G/4G Faisceau fixe

Pour l'antenne à faisceau fixe d'azimut 60, le niveau maximal calculé est compris entre 4 et 5 V/m. La hauteur correspondante est de 22.50 m.



Les simulations en espace libre avec la prise en compte du double vitrage ou de mur aveugle indiquent les niveaux maximums en intérieur par antenne à faisceau fixe :

	Azimut 60°	Azimut 230°
Niveau Maximal (V/m)	entre 4 et 5	entre 2 et 3
Hauteur (en m)	22.50	25.50

SIMULATION CONFORME AU SEUIL DE LA CHARTE

Simulation et conformité au Charte pour le 3500MHz (5G) Faisceau orientable

Pour l'antenne à faisceaux orientables d'azimut 60, le niveau maximal calculé est compris entre 0 et 1 V/m. La hauteur correspondante est de 22.50 m.



Les simulations en espace libre avec la prise en compte du double vitrage ou de mur aveugle indiquent les niveaux maximums en intérieur par antenne à faisceaux orientables :

	Azimut 60°	Azimut 230°
Niveau Maximal (V/m)	entre 0 et 1	entre 0 et 1
Hauteur (en m)	22.50	22.50

SIMULATION CONFORME AU SEUIL DE LA CHARTE

Vue des Antennes Avant/Après**AVANT****APRES****PAS D'IMPACT VISUEL DEPUIS LA RUE****Vue des Azimuts****Azimut 60°****Azimut 230°**