

PARIS

MAGAZINE D'INFORMATION

XVI

DE LA MAIRIE DU XVI^e ARRONDISSEMENT

LE MAG.

No.27
DÉCEMBRE 2023

JOYEUX
NOËL!

MVGOT

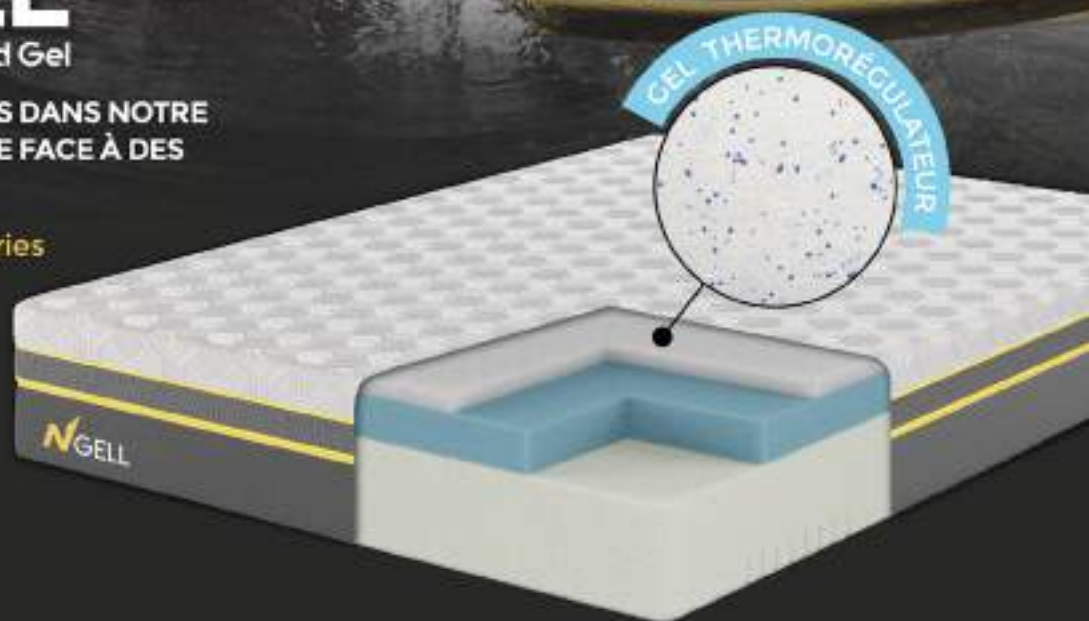
2023

DORMEZ
PROFONDÉMENT
VIVEZ
INTENSÉMENT

NGELL
Night and Gel

CHAQUE JOUR NOUS PUISSONS DANS NOTRE STOCK D'ÉNERGIE POUR FAIRE FACE À DES JOURNÉES BIEN CHARGÉES.

NGell est une **marque de literies technologiques**, qui vous permettra de dépasser vos limites. Découvrez ses matériaux innovants sur : **NGELL-LITERIE.COM**



EXCLUSIVITÉ



RETROUVEZ LES **MATELAS NGELL** DANS VOTRE MAGASIN
LA COMPAGNIE DU LIT - 55 AV. THEOPHILE GAUTIER - PARIS 16^e
LACOMPAGNIEDULIT.COM/MAGASINS/

SOM No.27 – DÉCEMBRE 2023 MAIRE



Magazine d'information
de la Mairie du XVI^e arrondissement.

Directeur de la publication:
Astrid Renoult

Coordination de rédaction:
Graziella Tron

Rédaction: Wally Montay

Maquette originale, conception
graphique, régie publicitaire,
réalisation & édition:

Cithéa. 178, quai Louis Blériot
75016 Paris – Tél.: 01 53 92 09 00
contact@citheo.com www.citheo.com

Cithéa décline toutes responsabilités
sur les documents qui lui ont été remis.

Couverture:

© Magot

Crédit photo:

Hervé de Mestier.

Impression: Groupe des
imprimeries Morault

Magazine imprimé en France,
sur du papier recyclé, labellisé
et fabriqué à moins de 30 km
de son lieu de distribution.

Papier issu de forêts gérées
durablement.

Dépôt légal: en cours.

Tirage: 70 000 exemplaires

Distribution: Champar
Votre immeuble n'est pas distribué?

distribution@citheo.com

Publicité: Vous souhaitez figurer
dans la prochaine édition?

Contactez Cithéa.: 01 53 92 09 00 -
contact@citheo.com



9. ACTUALITÉS

ILLUMINATIONS DE NOËL



17. **PISTES CYCLABLES**
Non au projet bâclé
de la Mairie de Paris,
Avenue Paul Doumer !

22. **GRAND ENTRETIEN**
Avec Francis Szpiner,
Sénateur de Paris,
Conseiller de Paris,
Président du groupe
de la Majorité Municipale
du XVI^e.



26. DOSSIER



29. **INTERVIEW**
De Bruno Lionel-Marie,
adjoint en charge
du Commerce et de l'Artisanat



49. **TOUTES LES
ACTIVITÉS DE NOËL**
pour les enfants



59. **MAIRIE**
Mobilisation de l'école
Hamelin: la Ville de Paris
passe encore en force !



MOLITOR

HOTEL | BRASSERIE | BAR |
SPA BY CLARINS | CLUB | ART GALLERY

13 RUE NUNGESSER ET COLI
75016 PARIS



WWW.MOLITORPARIS.COM

ÉDITO

Chères Habitantes, chers habitants du 16^e,

Le 7 novembre dernier, j'ai été élu Maire du 16^e arrondissement de Paris. C'est un honneur pour moi.

Je tiens à remercier Francis Szpiner et mes collègues élus pour leur confiance.

Ensemble, nous continuerons de former une équipe au service des habitants du 16^e.

Nous continuerons à défendre les projets et les causes qui vous tiennent à cœur.

Nous nous opposerons encore aux projets de la Mairie de Paris lorsqu'ils seront inacceptables comme nous l'avons fait récemment avec Francis Szpiner pour celui du Trocadéro.

Nous continuerons à faire de la sécurité et de la protection de notre cadre de vie, les deux axes majeurs de notre politique locale en collaborant étroitement avec la police nationale et la police municipale pour renforcer la sécurité dans notre arrondissement.

Vous pouvez compter sur notre extrême vigilance pour améliorer la propreté de nos rues, optimiser nos espaces verts et préserver l'excellence de nos établissements scolaires.

Élu de terrain du 16^e depuis plus de 15 ans, je sais ce qui fait la force de notre arrondissement. Ses habitants, ses commerçants, ses écoles et ses associations lui donnent un dynamisme remarquable et remarqué. La Mairie du 16^e continuera d'être là pour les familles. Elles sont au cœur de notre action.

Je me réjouis de vous retrouver très vite et d'œuvrer avec vous et pour vous.



JÉRÉMIE REDLER

Maire du XVI^e arrondissement
Conseiller de Paris
Conseiller régional d'Île-de-France

5

Tapissier - Décorateur - Abajouriste

20% de Remise
sur notre devis *

L'Atelier de Clémence

Artisan depuis 1951



Réfection en traditionnel de vos : chaises, fauteuils, canapés, poufs, repose-pieds, tête de lit...
Enlèvement et livraison offerts
Grand choix de tissus d'ameublement ...

MANUEL CANOVAS
Paris



Tête de lit



Avant



Après

NOBILIS



Crapaud et son
repose-pieds

PIERRE FREY
PARIS



Canapé



VERASETA
Stalles & Escames pour le décoration



Fauteuil
Louis XVI



Pouf
avec volant

RUBELLI



Chaise
Louis Philippe

Notre Showrom est situé au 5 rue Girodet - 75016 Paris

Du Mardi au Samedi de 10h - 13h / 14h - 19h

01.45.04.78.31

sarl-maison-brugnon@orange.fr / www.atelierdeclemence.fr

* voir conditions en magasin, offre valable jusqu'au 30/03/24

DROUOT...

Le Floc'h

MAISON DE VENTES

DROUOT...

NOUS PREPARONS NOS PROCHAINES VENTES

Notre gemmologue et nos commissaires-priseurs se tiennent à votre disposition pour réaliser des expertises gracieuses et confidentielles.

Pour toutes demande de rendez-vous, contactez-nous au 01 48 78 81 06 ou par mail à paris@lefloch-drouot.fr

Nous estimons également vos objets à domicile ou sur photos envoyées à estimations@lefloch-drouot.fr



RENE BOVIN «Têtes de Paon». Broche en or jaune 18k figurant deux têtes de paon affrontées, leur bec ouvert sur une perle baroque, leur crête ornée de diamants taille brillant anciens sur platine. Provenant de la collection de Monsieur G.
Adjudé le 15 octobre, 26 000 € hors frais.



Le Floc'h Maison de ventes

30, av. Théophile Gautier 75016 Paris - 01 48 78 81 06 - 3 boulevard de la République 92210 Saint-Cloud - 01 46 02 20 20

UN NOËL SOLIDAIRE !

À l'occasion des fêtes de fin d'année, la Mairie du XVI^e lance une collecte de boîtes de Noël Solidaires qui seront distribuées aux personnes en situation de précarité durant les fêtes de fin d'année.



À l'initiative de **Marie-Hélène Dorvald**, adjointe au maire en charge des Affaires Sociales, de la Solidarité, du lien Intergénérationnel et du droit des Femmes, jusqu'au 20 décembre, chacun d'entre vous peut préparer sa boîte pour donner un peu de chaleur et de lumière à ceux qui en ont besoin. Vous pouvez même faire participer les enfants

à cet atelier solidaire. Le principe est simple: vous choisissez à qui est destinée cette boîte; femme, homme, mixte. Vous recyclez une boîte de chaussures ou autre carton du même format. Disposez dans une boîte un objet culturel, un accessoire chaud (écharpe, gants, bonnets) et un produit d'hygiène ou de maquillage accompagnés pourquoi pas d'un

mot doux. Facile, non? Si vous voulez offrir une confiserie ou une gourmandise de Noël, faites attention à sa conservation...

Ces boîtes de Noël seront distribuées aux sans-abris de l'arrondissement lors de maraudes entre Noël et le jour de l'an. Merci pour eux.

UNE NOUVELLE ACTIVITÉ FAMILIALE DANS LE XVI^e ! DES ATELIERS INCLUSIFS DUO PARENTS/ENFANTS À PARTIR DE JANVIER, STADE SUCHET

Deux mamans, Dora de Paula et Cécile Soudjoukdjian, touchées par les troubles du neuro-développement de leurs enfants, ont décidé de s'associer pour contribuer au changement de regard vis-à-vis du handicap dans notre société.

L'objectif des ateliers parents/enfants est de créer un moment d'échange, d'apprendre à faire ensemble, d'accueillir les différences et ainsi favoriser l'inclusion et l'intégration entre enfants de 6 à 12 ans porteurs ou non de troubles neuroatypiques.

Maison Magique

C'est une structure créée par Cécile Soudjoukdjian, maman de 3 garçons dont le dernier est atypique, qui a pour mission d'accueillir et d'accompagner des familles d'enfants ayant des troubles du neuro développement (troubles des

apprentissages, de l'attention, du spectre autistique, retard global de développement, etc). Maison Magique imagine et met en place des ateliers adaptés aux enfants (robotique, yoga, arts créatifs etc) et animés par des intervenants spécialisés après l'école, les mercredis et durant les week-ends.

Association Forme et Bien-Être

Dirigée par Dora de Paula, coach en danse et yoga, l'Association Forme et Bien Être propose dans le XVI^e une palette d'activités pour les amateurs en tout genre telles que le Baby Bouge, Danse et Yoga en maternelle, Hip Hop, Claquettes, Danse Thérapie, Danse HIIT, Zumba, YIN yoga, Renforcement Musculaire, et les Ateliers découvertes du dimanche (dont les nouveaux ateliers inclusifs).

Descriptif et Planning des ateliers

- **Atelier Cirque**
tous les dimanches de 15h à 16h

Mouvements d'assouplissement et de musculation, roulades, roues, pour développer la coordination et la gestion de l'espace. À l'aide de balles, foulards, cerceaux et autres accessoires, travaillez la motricité fine et devenez des as du jonglage.

- **Atelier Expression Corporelle**
2 dimanches par mois de 16h30 à 17h30

Prendre conscience et confiance en son corps, et être plus à l'aise avec l'espace et les rythmes.

Jeux de contacts pour aller à la rencontre de l'autre, ébauches de portés, pour pouvoir composer sa propre chorégraphie.

Centre Sportif Suchet (Salle de Danse)
25 Avenue du Maréchal Franchet d'Esperey 75016 Paris – entrée par le 1 square Henry Bataille
Métro Ranelagh – Bus 70,32, PC1 (arrêt Porte de Passy)





COVER STORY...

C'est un artiste du XVI^e arrondissement qui a réalisé le dessin en couverture du magazine : Magot !

Le jeune homme de 28 ans a installé son atelier au dernier étage d'un immeuble du quartier Exelmans. Un lieu avec une vue panoramique qu'il gravit de temps à autre pour poser ses chevalets sur le toit et peindre Paris à ciel ouvert. Ses sources d'inspiration ? La nature qui prend tout l'espace dans ses tableaux. Magot peint des parterres de marguerites dans un paysage urbain, des nuages flottant dans l'azur. Son style onirique, à la fois ancré dans l'art urbain et à contre-courant des thèmes traditionnels du graffiti séduit les plus grands collectionneurs et amateurs, à commencer par le célèbre street-artiste Jérôme Mesnager avec qui il a collaboré sur une série d'œuvres communes. Pour la couverture de ce numéro de Noël, Magot a capturé la magie de la Mairie à la nuit tombée, avec sa façade illuminée entourée de sapins. Merci à lui !

www.magot-art.com

SORTIE SOLIDAIRE UN CONCERT LYRIQUE AU PROFIT DES CHRÉTIENS D'ORIENT

Rendez-vous le mardi **19 décembre** prochain au **Temple de Passy** pour un concert lyrique exceptionnel au bénéfice des Chrétiens d'Orient. Sous le parrainage de l'association « **Agir pour la paix avec les Chrétiens d'Orient** » et avec le soutien de la **Fondation Charles de Gaulle**, le chef d'orchestre et chef de chœur **Hugues Reiner** dirigera un récital d'1h30 sur des airs et mélodies de Berlioz, Saint-Saëns, Fauré et Massenet. Une lecture de textes spirituels de **Charles de**

Gaulle viendra exceptionnellement nourrir ce récital, en présence du ténor **Joachim Bresson**, du président de l'association A.P.C.O., **François Fillon**, de **Laurent de Gaulle** (récitant) et d'**Antoine Broussy**, directeur de la Fondation Charles de Gaulle. Tous les bénéfices de ce concert seront reversés à l'association.

Temple de Passy
19 rue Cortambert
Entrée et participation libres



ILLUMINATIONS DE NOËL NOS QUARTIERS EN FÊTE !



Tous les quartiers du XVI^e se sont parés de leurs habits de fête grâce à l'engagement des associations de commerçants soutenues par la mairie du XVI^e. Le lancement des illuminations 2023 a commencé le 17 novembre, place Jean Lorrain à Auteuil, puis s'est poursuivi place de Passy, avenue Victor Hugo, place Paul Reynaud pour s'achever dans le quartier Chaillot, à l'angle de l'avenue Kléber et de la rue de Lonchamp, en présence de tous les élus: le maire, **Jérémy Redler**, le sénateur, **Francis Szpiner**, la première adjointe, **Samia Badat-Karam**, l'adjoint en charge du Commerce et de l'Artisanat, **Bruno Lionel-Marie**, **Franck Alem**, adjoint au Maire en charge du Développement Économique, de l'emploi et des professions libérales, **Julien Guedj**, adjoint au Maire chargé des Entreprises, du numérique et de l'Innovation, **Chloé Chouraqui**, conseillère d'arrondissement déléguée à la jeunesse et aux associations et **Sandra Boëlle**, conseillère de Paris. La mairie du XVI^e remercie l'association des commerçants du Village d'Auteuil, l'association des commerçants du Village de Passy, l'association des commerçants Victor Hugo, l'association des commerçants Versailles Exelmans et l'association des commerçants Kléber-Longchamp pour leur investissement à dynamiser les rues commerçantes du XVI^e pendant les fêtes, une période importante pour tous les petits commerçants qui comptent sur vous pour les achats de Noël. **Ensemble, soutenons le commerce de proximité!**

LA MAIRIE ILLUMINÉE !



© Hervé de Mestier



Le 6 décembre dernier, jour de la Saint-Nicolas, fêtée dans de nombreux pays d'Europe depuis des siècles, la mairie du XVI^e s'est illuminée en fin de journée pour marquer le temps de Noël et offrir aux passants un décor de rêve. À l'initiative de **Francis Szpiner** en 2023, la mairie du XVI^e a opté pour un décor de Noël, respectueux de l'environnement en faisant appel à un

prestataire éco-responsable utilisant des techniques permettant la conciliation de l'esprit de fête et la responsabilité environnementale. Les illuminations de la façade de la mairie sont 100 % Led basse consommation. Pour 45 jours d'allumage, 15 heures par jour, la consommation globale est de 945 kW/h pour un coût total de 283 €. Nous avons aussi décidé de réduire l'amplitude horaire en

portant l'allumage à 8 heures par jour: le matin tôt jusqu'à 9 heures quand les enfants vont à l'école et le soir à partir de 17 heures quand ils en sortent et que chacun rentre du bureau. Ce décor vient souligner le travail exceptionnel de tous les jardiniers du XVI^e arrondissement qui se mobilisent chaque année pour que les décorations de Noël continuent de nous faire rêver. Merci à eux!

Daniel FÉAU

BELLES ADRESSES - À PARIS ET AILLEURS

CHRISTIE'S
INTERNATIONAL REAL ESTATE



Victor Hugo

1 place Victor Hugo, 75016 Paris
victorhugo@danielfeau.com
01 84 79 64 57



Passy & La Muette

77 avenue Paul Doumer, 75116 Paris
passy@danielfeau.com
01 84 79 81 15



Auteuil

53 rue d'Auteuil, 75016 Paris
auteuil@danielfeau.com
01 84 79 82 04



www.danielfeau.com

Vente | Location | Nue-propriété

3 DÉCEMBRE JOURNÉE INTERNATIONALE DES PERSONNES HANDICAPÉES. SE SOUVENIR, RÉFLÉCHIR ET AVANCER



La Journée internationale des personnes handicapées est célébrée chaque année le 3 décembre à travers le monde et dans le XVI^e arrondissement.

Comme tous les ans, en présence du Sénateur, **Francis Szpiner**, de l'adjointe en charge du handicap **Lisa Lellouche**, de l'adjointe en charge de la mémoire **Katherine de Meaux** et de la ministre déléguée chargée des personnes handicapées **Fadila Khattabi**, nous avons rendu hommage aux 45 000 victimes handicapées de la Seconde guerre mondiale mortes dans l'indifférence et l'oubli.

Cette cérémonie, initiée en 2016 par **Charles Gardou**, anthropologue et professeur des Universités, constitue un acte fort visant à commémorer la mémoire de ces personnes, malades mentaux ou handicapées, victimes civiles françaises, abandonnées et souvent mortes de maltraitance et de malnutrition sous l'Occupation. Il nous a également rappelé ce jour,

que les personnes fragiles étaient les premières victimes et le sont toujours, de toute guerre.

En cette journée commémorative, la République honore et s'excuse devant la stèle qui rappelle aux passants leur sacrifice sur le Parvis des Droits de l'Homme.



Dans la continuité de cette journée dédiée, en partenariat avec **Dare Women Handicap**, membre du Conseil Local du Handicap du XVI^e, nous avons le plaisir de vous convier à une conférence sur le thème **Stéréotypes et Préjugés**,

comment les dépasser? L'idée étant bien entendu de les faire tomber ensemble!

Merci à **Charlotte Tourmente**, présidente de DW Handicap et **Frédérique Picard Le Bihan**, présidente de DW, d'oser nous amener sur des sujets essentiels, pour changer nos représentations souvent forgées par nos expériences, notre entourage... La conférence sera animée par **Amanda Passelon-Blin**, experte dans le domaine, qui nous guidera et nous conduira vers une vision plus objective et constructive du handicap.

Parce que nous sommes tous acteurs d'une société plus accueillante et plus inclusive, venez nous rejoindre le mardi 12 décembre à 19 h en salle des Commissions à la Mairie.

Conférence gratuite

Réservation:
reservationsmairie16@paris.fr

VIE LOCALE

MAIRIE DÉCENTRALISÉE, VENEZ ÉCHANGER AVEC LES ÉLUS !



Chaque mois, les élus viennent à la rencontre des habitants du XVI^e dans chacun des quartiers. L'opportunité d'échanger sur des sujets concrets, de se tenir au courant de l'actualité de la mairie et de son quartier, de se renseigner sur des travaux à venir ou en cours, de faciliter votre accès aux droits sociaux



ou vos démarches administratives... Ces rencontres ont lieu dans les rues de l'arrondissement généralement les jours de marchés.

Pour le mois de janvier, la mairie décentralisée prendra place :

■ **le samedi 20 janvier,**
Place de Passy;

■ **le dimanche 21 janvier, sur**
le marché avenue de Versailles;

■ **le mercredi 24 janvier**
sur le marché Auteuil;

■ **le vendredi 26 janvier, sur**
le marché Molitor

■ **et le samedi 27 janvier sur la place**
du Général Patton.

SPORT

INITIATION AU SQUASH EN PARTENARIAT AVEC LE STADE FRANÇAIS !

En septembre dernier, le XVI^e arrondissement recevait dans le magnifique écrin du Palais de Tokyo, les Internationaux de France de squash. Le village, ouvert à tous, a permis à de nombreuses familles de découvrir un sport qui rassemble plus de 18 millions de pratiquants dans le monde. Une occasion qui a donné envie au **Stade Français** et à la **Mairie du XVI^e** d'organiser des cycles de découverte dans les écoles de l'arrondissement. Les cours d'initiation ont donc commencé en octobre dernier pour les 107 élèves des écoles Belles Feuilles et Longchamp avec des retours très positifs de la part des enfants qui ont adoré découvrir cette discipline exigeante tant physiquement que mentalement. Ces cycles de

découverte durent à chaque fois 6 semaines, à raison d'une heure par semaine. Nous remercions tout particulièrement Monsieur

Benoît Piscione et Monsieur **Edouard André** (Stade Français) pour leur investissement à nos côtés. Vive les futurs champions !



Des 60 ans, Il est possible de compléter votre retraite, en vendant :

- en viager occupé ou libre
- la nue-propriété
- en occupé sans rente



Hubert Thomassian 24 années d'expérience. Expert en droit viager

Estimation offerte sur toute la France
VIAGER PREVOYANCE



189, rue de la Pompe, 75116 Paris
viagerprevoyance@viagers.net
01 45 05 56 56 www.viagers.net

L'INSTANT
INSTITUT



Céline MARENGO, formée aux techniques japonaises de massages manuels et énergétiques KOBIDO, vous apportera un soin sur mesure adapté à votre besoin. Pour un effet liftant immédiat du visage, du décolleté. Et travail des bras, du ventre pour une détente physique et mentale.

EFFET LIFTING NATUREL DU VISAGE AVEC LE MASSAGE FACIAL JAPONAIS KOBIDO

- ✓ Activation de la production de collagène et Oxygénation cellulaire.
- ✓ Activation de la microcirculation.
- ✓ Les muscles fasciaux sont sollicités pour apporter de la détente.
- ✓ La peau retrouve éclat et fermeté avec réduction du relâchement cutané.



9, rue Saint Didier, 75116 PARIS
06 14 15 31 01
Du mardi au samedi



EXPERTS A LA UNE N°15



Petits-fils
SERVICES AUX GRANDS-PARENTS



L'aide
à domicile
sur-mesure

Réseau national d'aide à domicile pour les personnes âgées



Aide à l'économie



Aide à la vie quotidienne



Compagnie et vie sociale



Assistance administrative

01 84 01 13 23

27/29 rue Raffet
75016 Paris



petits-fils.com

Rénovez vos fenêtres et faites des économies d'énergie !



Depuis
1989

Le vitrier isolant

www.jf-entreprises.com

RESPECT DE L'IMMEUBLE ANCIEN • FENÊTRES

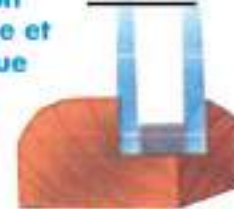
EXISTANT



SIMPLE VITRAGE

Isolation
thermique et
phonique

NOUVEAU



DOUBLE VITRAGE

jf entreprises

TVA à
5,5%

202 avenue de Versailles - 75016 PARIS
06 08 62 42 99 • jfentreprises@gmail.com

BIENVENUE DANS LE XVI^e ! LES COMMERÇANTS QUI FONT L'ACTUALITÉ DE NOS QUARTIERS



Moscot 85, rue de Passy

Moscot a ouvert une boutique au cœur de la rue de Passy. Fondée en 1915, l'entreprise familiale de lunettes est une institution new yorkaise reconnue dans le monde entier. Ses modèles inspirés des tendances vintage des années 30 et 50 ont notamment été portés par Andy Warhol et John Lennon, plus récemment Lady Gaga ou encore Michelle Williams. La boutique ornée de photos racontant plus de cent ans de créations est à voir !

MariadelaOrden 23, rue de l'Annonciation

Née à Madrid, Maria de la Orden s'est installée à Paris pour suivre des études à la Sorbonne, à 17 ans, et n'a plus jamais quittée la capitale ! En 2019, elle lance sa marque éponyme autour d'un style « aristo-bohème » coloré qui connaît un immense succès. Dans ses collections, la créatrice mêle l'élégance parisienne à l'exubérance espagnole. Après avoir ouvert sa première boutique rue de l'Université, elle ouvre son second corner au cœur de Passy.



Famous Burger 11, avenue de Versailles

Après le XVII^e arrondissement, Famous Burger ouvre une nouvelle adresse à Paris et c'est dans le XVI^e arrondissement ! À déguster sur place ou à commander.



Frédéric Malle 83, rue de Passy

Après l'avenue Victor Hugo, Frédéric Malle ouvre rue de Passy. Certaines personnes naissent avec un don. Celui de Frédéric Malle consiste à savoir sentir. De Saint-Germain-des-Prés et jusqu'à Central Park, l'éditeur de parfums s'est construit un monde d'émotions et d'intuitions, dans lequel il voyage comme dans un livre rempli de souvenirs, de rencontres et de fantômes.





© Nathalie Senez : tout pour la (bonne) cuisine. (DR)

Ustensiles & vous 2 rue Florence-Blumenthal

Du tire-bouchon basique à la grosse cocote Le Creuset ou Cookut, on trouve tout chez Ustensiles & Vous. C'est peut-être son passé de vendeuse d'articles de cuisine aux Galeries Lafayette qui pousse Nathalie Senez, habitante du XVI^e, à mettre en œuvre dans sa boutique de la rue Florence-Blumenthal le célèbre slogan du grand magasin. Elle y propose un grand choix de matériel culinaire à l'achat mais aussi, initiative commerciale originale, à la location pour ce qui est des grandes cocotes en fonte ou des moules à pâtisserie dont on n'a pas chez soi l'usage quotidien. Sans oublier de nombreux ingrédients : colorants, parfums, préparations...

Autre nouveauté, due à Patrice, mari et associé de Nathalie : la possibilité de commander des ustensiles

(moules, emporte-pièces, fourreaux de couteaux) personnalisés grâce à des imprimantes 3D situées au sous-sol du magasin. Avec, comme l'esprit d'entreprise est bien vivace en ce lieu, un projet : construire bientôt une petite cuisine pour y accueillir cours et ateliers.



Institut So Beauté 81 rue Michel-Ange

L'institut So Beauté a ouvert le 10 octobre dernier. Sa fondatrice, Sophie, est spécialisée dans le soin visage et corps depuis 24 ans. Elle propose des soins pour les dames comme le soin visage kobido 5 dont tout le monde parle déjà... Elle accueille les couples pour des massages à 4 mains et même les enfants avec la gamme « nougatine ». Pendant que les mamans prennent du temps pour elles, les enfants se font chouchouter avec : pose de vernis à ongles, massages à la guimauve ou soin visage au caramel. Les bons cadeaux de Noël sont arrivés chez So Beauté ! Une bonne idée de cadeau pour Noël !

ENFANCE

OH OH OH... VENEZ RENCONTRER LE PÈRE NOËL !



À l'initiative de la Mairie du XVI^e et des Conseils de Quartier, le Père Noël viendra cette année encore tout le mois de décembre à la rencontre des enfants. Deux points de rendez-vous importants : au **Ranelagh le 16 décembre** et à Auteuil, **place Jean Lorrain le 20**. Au programme : chocolats chauds, friandises, musique et photo obligatoire...

Le Père Noël sera aussi là pour recueillir les souhaits et les lettres des enfants. Pour ceux qui n'auraient pu être au rendez-vous, le Père Noël déambulera en musique le **23 décembre** au matin, **avenue de Versailles** et l'après-midi dans le quartier commerçant de l'**avenue Victor Hugo** et ses alentours. Il est temps de rappeler aux enfants d'être bien sages... et s'ils n'écoutent pas trop les parents, le Père Noël se chargera de le leur rappeler !

Joyeux Noël à tous!



RECENSEMENT : NÉCESSAIRE ET IMPORTANT !

Le recensement se déroule du 18 janvier au 24 février 2024

Si vous êtes recensé cette année, vous serez prévenu par la Mairie du XVI^e : par courrier ou par la visite d'un agent recenseur. Vous pouvez vous recenser en ligne, c'est simple et rapide : répondez au questionnaire avec les codes indiqués sur la notice internet, et laissez-vous guider !

Si vous ne pouvez pas répondre au questionnaire digital, l'agent recenseur vous remettra les questionnaires papiers. Vous conviendrez d'un rendez-vous pour qu'il vienne les récupérer. Vous pouvez aussi les envoyer à votre mairie ou à la direction régionale de l'Insee.

Il est important de participer!

Le nombre d'habitants par arrondissement est l'un des critères déterminants pour l'obtention des budgets alloués par la Ville de Paris. Ces budgets sont nécessaires à la vie locale : écoles, commerces, transports, travaux... Plus nous sommes nombreux à déclarer vivre dans le XVI^e arrondissement, plus les budgets sont importants!

Nous vous remercions de votre participation et de l'accueil que vous ferez à ces agents de la Mairie du XVI^e qui restent à votre disposition à l'accueil ou par téléphone pour répondre à vos questions.



PISTES CYCLABLES

NON AU PROJET BÂCLÉ DE LA MAIRIE DE PARIS

AVENUE PAUL DOUMER !

Dans le cadre du déploiement de son plan vélo 2020-2026, la Ville de Paris a décidé de déployer des « Olympistes » dans l'arrondissement. Contrainte par un calendrier dicté par les JOP 2024, elle souhaite lancer dans les semaines qui viennent les travaux d'aménagement de pistes cyclables partant de la Chaussée de la Muette jusqu'au Trocadéro en passant par l'avenue Paul Doumer.

Si la Mairie du XVI^e n'est pas opposée au développement de pistes cyclables sécurisées pour les cyclistes, elle refuse que ces projets sur des axes structurants de l'arrondissement se fassent à la va-vite et sans concertation de la Mairie du XVI^e, des riverains et des commerçants concernés.

Or, le projet proposé par la Ville ne tient compte ni de la sécurité des cyclistes (du côté impair de l'avenue, les cyclistes partageront la voie avec les bus), ni des besoins des riverains (le projet prévoit la suppression de la totalité des places de stationnement,

soit 150 places), ni des contraintes économiques des commerçants (le projet prévoit la suppression de toutes les terrasses estivales à quelques mois des JOP).

La Mairie du XVI^e arrondissement défend la possibilité de travailler en concertation avec les services de la Ville à l'adoption de projets de pistes cyclables permettant la cohabitation sécurisée entre tous les usagers de la route, mais aussi la préservation du dynamisme économique de nos quartiers et le respect des contraintes quotidiennes des riverains (familles, personnes âgées et personnes à mobilité réduite).

Dans ce contexte, **Jérémy Redler, Francis Szpiner et Vanessa Edberg** ont souhaité réunir l'ensemble des riverains et commerçants de l'avenue Paul Doumer et de la chaussée de la Muette afin qu'ils puissent venir exprimer leur point de vue aux équipes de la Ville de Paris travaillant à ce projet. La réunion publique s'est tenue le 14 novembre dernier dans la salle

des fêtes de la mairie. Durant cette réunion, la Ville de Paris a réaffirmé sa volonté de passer en force et de réaliser cette Olympiste dès le mois de janvier contre l'avis des riverains et commerçants, contre celui des associations de cyclistes qui dénoncent cet aménagement, contre l'avis des représentants des métiers de santé : cliniques, pharmacies, cabinets médicaux très présents dans le quartier et qui auront inévitablement à souffrir du manque de stationnement. Aucune offre sérieuse de stationnement en sous-sol n'étant disponible aux alentours.

Nous demandons le report de ce projet qui n'a par ailleurs aucune réelle ambition environnementale car il ne prévoit aucun aménagement paysager de cet axe très minéral qui le mérite pourtant. Les habitants du XVI^e n'ont pas à souffrir des approximations techniques et des postures idéologiques de la Ville de Paris!



ENQUÊTE PUBLIQUE DU 8 JANVIER AU 29 FÉVRIER 2024, PROCÉDURE DE RÉVISION DU PLU BIOCLIMATIQUE DE PARIS



En Conseil de Paris du lundi 5 juin 2023, Anne Hidalgo, après de multiples discussions pour convaincre sa majorité plurielle, a fait adopter un nouveau Plan Local d'Urbanisme pour Paris. Les écologistes ont cédé et les communistes ont obtenu une multiplication exponentielle d'adresses de bureaux, identifiées par la Ville avec pour objectif de les transformer en logements sociaux.

Logement social dans le XVI^e

Dans ce nouveau PLU, le XVI^e comptera près de 100 adresses repérées par la Ville alors qu'il n'en comptait qu'une vingtaine. Cette prescription dans le nouveau PLU s'imposera au propriétaire de l'immeuble à ces adresses en cas de changement, qu'il s'agisse d'une vente, d'une évolution de la destination, d'une réhabilitation, d'une démolition de tout ou partie de l'immeuble, mais aussi d'une simple mise aux normes.

Son projet devra alors respecter la nouvelle destination de logements sociaux prescrite pour la parcelle. Cette pratique est désastreuse pour l'attractivité économique de la ville.

Dégradation du cadre de vie

Malgré une communication travaillée, le PLU de cet exécutif est bien loin d'être « bioclimatique ». En réalité, il aura pour seul effet de dégrader le cadre de vie des Parisiens en autorisant une densification de masse. Paris est une ville musée à l'architecture unique qu'il faut préserver. Les Parisiens quitteront toujours plus nombreux la capitale: plus de 120 000 sur les 10 dernières années ont déjà fait ce choix.

Si vous souhaitez œuvrer pour votre ville afin de l'inscrire dans le futur, nous vous invitons à vous informer sur ce PLU et à contribuer en faisant de nouvelles propositions.

INFORMEZ-VOUS ET CONTRIBUEZ !

Sur le site unique dédié : www.enquete-publique-plu-paris.fr

Par courrier : participer@enquete-publique-plu-paris.fr

En mairie d'arrondissement lors des permanences des commissaires enquêteurs ou sur les registres papier

Jeudi 18 janvier de 14 à 19 h 15, mardi 13 février de 9 à 12 h, samedi 24 février de 9 à 12 h

Lors des 4 réunions publiques thématiques

Adaptation de la ville au changement climatique, biodiversité

Mardi 23 janvier 2024 de 19 h à 21 h
Pavillon de l'Arsenal, 21 boulevard Morland, 75004 Paris

Le logement à Paris

Mercredi 31 janvier 2024 de 19 h à 21 h
Centre de Chaligny, 15 rue de Chaligny, 75012 Paris

Quartier du quart d'heure: des commerces, des équipements de proximité

Mardi 13 février de 2024 de 19 h à 21 h
CENTQUATRE-PARIS, 5 rue Curial, 75019 Paris

Patrimoine, formes urbaines, paysage

Mercredi 21 février de 19 h à 21 h
Ibis Paris 17 Clichy-Batignolles, 10 rue Bernard-Bufferet
75017 Paris

Une adresse postale unique

À l'attention de M. Marcel Linet, président de la Commission d'enquête sur le PLU, Mairie Paris Centre, 2 rue Eugène-Spüller, 75003 Paris

www.enquete-publique-plu-paris.fr



« PLUS QU'UN PORTRAIT, UNE ÉMOTION. »



SOLO, EN DUO OU EN FAMILLE, RÉSERVEZ VOTRE SÉANCE PORTRAIT.
ENTREZ DANS LA LÉGENDE.



**NE JETEZ PLUS VOS FENÊTRES ANCIENNES :
RÉNOVEZ-LES ET ISOLEZ-LES !**

**Menuisiers spécialisés, nous intégrons
un double-vitrage et des joints performants
à vos fenêtres tout en préservant
100 % de leur esthétique.**

- Moins cher qu'un changement à neuf
- Aucune dégradation dans le logement
- Respect rigoureux de la façade

Recommandé par  **11 00 00 00 00**



Contactez Jean-Louis Galland : 01 39 75 38 55 / 06 48 09 27 86

Visitez notre site Web

www.nov-isol.com

Nov-Isol - 48, chemin de la Nourrée, 78670 Villennes-sur-Seine

viagimmo
www.viagimmo.com

GAGNEZ EN SÉRÉNITÉ.

CHOISISSEZ LE VIAGER !

Chez Viagimmo, nous vous accompagnons dans tous vos projets en viager et vous garantissons conseils et solutions adaptés à votre situation patrimoniale.



Percevez une rente à vie pour améliorer votre pouvoir d'achat



Bénéficiez de l'accompagnement de nos experts Viagimmo



Profitez de votre patrimoine et protégez votre conjoint(e)

VIAGER • NUE-PROPRIÉTÉ • VENTE À TERME • GESTION VIAGÈRE

ÉTUDE GRATUITE, PERSONNALISÉE ET SANS ENGAGEMENT !

AGENCE PARIS 16

Village d'Auteuil

116 rue Jean de la Fontaine, 75016 PARIS

01 45 25 36 39

paris16auteuil@viagimmo.fr

COMPTOIR NATIONAL DE L'OR
Professionnels de l'Or depuis 1976



VENTE OR • STOCKAGE • ACHAT OR • EXPERTISE

Le **Comptoir National de l'Or** est le leader incontournable sur le marché de l'Or et des métaux précieux. Il s'engage à vous offrir la meilleure expérience au travers de **conseils avisés** en accord avec nos valeurs : expertise, transparence, respect et innovation.

Comptoir National de l'Or de Paris, 16^e arrondissement

19 Avenue de la Grande Armée - 75016 Paris

☎ 09 51 85 37 14 | 🌐 gold.fr

APPEL À CANDIDATURE

RENOUVELLEMENT DU CONSEIL LOCAL DU HANDICAP !



Bientôt 3 ans que le XVI^e arrondissement s'est doté d'un Conseil Local du Handicap. Sous l'impulsion de **Francis Szpiner**, aujourd'hui Président du Groupe de la Majorité Municipale, Sénateur de Paris, ancien Maire de l'arrondissement, et **Lisa Lellouche**, son adjointe en charge du handicap, une communauté dynamique et engagée a pu être réunie autour d'une même table pour pouvoir réfléchir

ensemble aux besoins, projets et avancées nécessaires dans l'arrondissement et au-delà en termes d'inclusion.

Le **Conseil Local du Handicap**, présidé par le maire d'arrondissement, aujourd'hui **Jérémy Redler** dans la continuité de son prédécesseur, est composé d'élus, de représentants associatifs et institutionnels mais aussi de membres de la société civile.

Si vous aussi, vous souhaitez vous engager pour un arrondissement plus inclusif, rejoignez-nous en candidatant par mail ou courrier à la mairie, adressé à Lisa Lellouche, adjointe au maire en charge du handicap : lisa.ellouche@paris.fr

Vous participerez activement à l'organisation de temps forts dans l'année comme la journée internationale des personnes handicapées ou le mois parisien du handicap ; vous pourrez échanger avec des représentants institutionnels (MDPH, établissements culturels et sportifs, établissements d'accueil...).



Actions phares du Conseil Local du Handicap depuis sa création en 2021

- Exposition « Être Beau, c'est Être Soi » sur les grilles de la Mairie en partenariat avec le Musée de l'Homme



- actions de sensibilisation dans les écoles, distributions de livres et de jeux pour mieux comprendre et vivre ensemble le handicap
- distribution de masques inclusifs
- diffusions de films et de témoignages de sportifs de haut niveau, l'occasion d'échanger et de débattre autour du handicap
- visites guidées et adaptées de l'arrondissement pour tous les publics
- intervention de la direction de la MDPH au CLH
- mise en place de partenariats entre les foyers d'accueil et les institutions culturelles et sportives de l'arrondissement (OMS, bibliothèques, conservatoire, musées...)
- organisation des Engagées à l'occasion de la journée pour les droits des femmes, opération ouverte à toutes les femmes et notamment celles qui s'investissent dans des causes solidaires
- marche exploratoire à travers différents quartiers de l'arrondissement.



ENTRETIEN AVEC

FRANCIS SZPINER

Sénateur de Paris, Conseiller de Paris,
Président du groupe de la Majorité Municipale du XVI^e arrondissement

« JE SERAI À LA CHAMBRE HAUTE LE REPRÉSENTANT
DES PARISIENS ET DES HABITANTS DU XVI^e
ARRONDISSEMENT, ANIMÉ PAR LE SENS DE L'INTÉRÊT
GÉNÉRAL ET CELUI DU SERVICE RENDU À MON PAYS. »

Vous avez été élu sénateur de Paris le 24 septembre dernier. En application de la loi sur le non-cumul des mandats souhaitée par François Hollande, vous avez été contraint de démissionner de votre mandat de Maire, mais vous restez présent.

N'en déplaise à certains qui souhaiteraient faire croire le contraire, mon élection au Sénat ne m'éloigne pas de Paris et du XVI^e arrondissement. J'ai toujours pensé que la politique était une aventure commune, une ambition collective au service de l'intérêt général. Si ma place n'est plus la même aujourd'hui, je reste Président de la majorité municipale à la mairie et Conseiller de Paris du XVI^e arrondissement au sein du groupe Changer Paris, présidé par Rachida Dati. Je vis dans le XVI^e et je reste un élu actif, présent et engagé pour l'arrondissement. Dans la Marine nous parlons toujours de l'esprit d'équipage; cet esprit d'équipage où chacun, à sa place, permet au navire d'avancer. Alors, certes, je n'en suis plus le pacha, mais j'y conserve ma place et je reste fidèle et engagé au service des habitants qui m'ont attribué leur confiance.

Jérémy Redler était votre premier adjoint depuis 2020. Il a été élu Maire par le Conseil d'Arrondissement le 7 novembre dernier. Quel maire sera-t-il ?

Jeremy Redler est élu au Conseil d'Arrondissement du XVI^e depuis 2008. Il est engagé auprès des habitants depuis quinze ans. Son parcours est exemplaire. Il a gravi tous les échelons: conseiller d'arrondissement, adjoint au maire,

premier adjoint, conseiller de Paris et conseiller régional d'Île-de-France. C'est un enfant du XVI^e, ses parents y habitent, il y vit, il y a fait ses études secondaires et universitaires. Ensemble, avec toute notre équipe, nous défendons les valeurs qui nous ont poussés à nous engager en politique, nous défendons les valeurs de l'arrondissement. Il a été solidaire de toutes mes actions. Je serai à ses côtés comme il a été aux miens. Samia Badat-Karam, Conseillère de Paris, déléguée à la Caisse des Écoles et en charge des Jeux Olympiques et Paralympiques (JOP) devient sa première adjointe; elle mettra au service des habitants sa connaissance du XVI^e, sa force de travail et la constance de ses convictions. C'est le choix de la continuité et de la cohérence.

Votre candidature au Sénat est née d'un constat: le manque de pouvoirs des mairies d'arrondissement et la stratégie à mettre en place en vue des élections municipales de 2026. La droite républicaine est-elle en ordre de marche ?

Le groupe Changer Paris est le premier groupe d'opposition à la politique de la Mairie de Paris au Conseil de Paris. La droite sort renforcée des dernières élections sénatoriales. Derrière Rachida Dati, nous pouvons espérer enfin une alternance en 2026 pour une ville propre, sûre, écologique sans que l'écologie soit synonyme de décroissance, d'intolérance et d'idéologie. En 2026, je mènerai ce combat dans le XVI^e arrondissement.



Francis Szpiner au Sénat
le 30 novembre dernier

Le mandat de maire est le plus beau des mandats. Mais on constate que dans un pays qui se fracture, les maires sont en première ligne des violences faites eux élus. Comment réparer cela ?

En ayant le courage de dire la vérité. En arrêtant de faire croire aux Parisiens que les maires d'arrondissement peuvent les protéger des dérives de la Ville de Paris. Cette exigence de transparence, je l'ai eue dès que j'ai été élu maire du XVI^e arrondissement en 2020, lorsque j'ai compris à quel point les mairies d'arrondissement avaient un pouvoir limité face à la Mairie Centrale. Dans l'affaire du projet « One » et du réaménagement de la place du Trocadéro, malgré le vote du

Conseil d'Arrondissement du XVI^e et des votes des deux autres Conseils des VII^e et XV^e arrondissements qui ont à l'unanimité refusé ce projet, les maires élus, Rachida Dati, Philippe Goujon et moi-même qui représentons plus de 400 000 Parisiens n'ont pas été entendus et se sont vu adresser une fin de non-recevoir. Si ce projet funeste du réaménagement de la place du Trocadéro a pu être bloqué, c'est uniquement parce que l'avocat que je suis a recherché la voie qui pouvait nous amener à sortir de ce déni de démocratie et que j'ai saisi le Préfet de Police. C'est sur cette expertise professionnelle que j'ai pu fonder mon raisonnement et l'alerter sur les conséquences que cela aurait en matière de sécurité afin de le convaincre d'agir. La Ville de Paris a contesté cette décision en justice, elle a perdu son référé, mais c'est bien la preuve que les mairies d'arrondissement sont impuissantes à Paris malgré leur légitimité électorale pour lutter efficacement contre les abus de la Mairie Centrale. Ceci n'est pas normal.

Comment cela se traduit-il concrètement ?

Les mairies d'arrondissement n'ont pas d'existence juridique. Lorsque les riverains qui contestaient en justice le permis de construire que la Ville de Paris maintenait rue Erlanger, malgré l'avis défavorable du Maire et du Conseil d'Arrondissement, j'ai quand même souhaité me tenir à leur côté en intervenant devant le Conseil d'État qui a conclu que le Maire (sic) « n'avait pas intérêt à agir ». Un autre exemple: l'occupation illégale le printemps dernier de l'école Erlanger par des centaines de migrants instrumentalisés par des associations. Encore une fois, le Maire que j'étais n'avait aucun pouvoir d'ordonner



Avec le jury du prix "Honoré de Balzac" à la Maison de Balzac en mai 2022. De gauche à droite : Adrien Goetz, Yves Gagneux, Pierre Assouline, Angelo Rinaldi, Francis Szpiner, Giuliano da Empoli, lauréat pour "Le Mage du Kremlin" et Karine Tuil.

l'expulsion. Nous avons fait pression sur la Ville de Paris et sur le Préfet de Région afin qu'une procédure soit lancée et que ces migrants qui vivaient illégalement dans cette école, dans des conditions sanitaires et sécuritaires inadmissibles, soient contraints rapidement à libérer le site. La Ville de Paris a mis trois semaines avant de lancer la procédure et lorsque je me suis présenté pour porter la voix des habitants au Tribunal, là encore, il m'a écouté avec la courtoisie que l'on réserve à l'avocat mais il a déclaré mon intervention volontaire comme maire, « irrecevable ».

Comment peut-on sortir de cette impasse ?

Quand la Ville de Paris ne passe pas outre les décisions des Conseils d'arrondissement, elle applique au quotidien une politique du « fait accompli » qui n'est pas acceptable. Je prends pour exemple sa gestion de « pompiers pyromanes » des problèmes d'accueil des « mineurs non accompagnés » et des personnes à la rue ou encore celle des travaux d'aménagement de types pistes cyclables, comme celle prévue sur l'avenue Paul Doumer. Pressée par son calendrier dicté par les JOP, elle impose à la population

des projets bâclés, tant dans leur conception que dans leur réalisation. Nous n'acceptons plus ces méthodes et nous sommes obligés de les dénoncer le plus clairement possible pour que les Parisiens comprennent le mode de fonctionnement de la Ville de Paris et s'en emparent pour participer activement à l'alternance dont nous aurons besoin en 2026. Tous ces exemples montrent bien qu'il faut changer le statut de Paris et que cela doit se faire au Parlement. Au Sénat, je travaillerai à cette réforme, que j'appelle de mes vœux depuis mon élection en 2020. (N.D.L.R.: article paru dans le JDD, 12 septembre 2020).



Le sénateur et conseiller de Paris, Francis Szpiner, aux côtés du nouveau maire, Jérémy Redler



Le 16 octobre dernier le maire, Francis Szpiner, réunissait les habitants, les élus et l'ensemble du personnel de la mairie pour un temps de recueillement en hommage à Samuel Paty et Dominique Bernard.



Cérémonie d'hommage aux victimes du 11 septembre 2001, place des États-Unis

Vous restez président du groupe de la majorité municipale et Conseiller de Paris du XVI^e arrondissement. Comment s'y organise la reconquête de Paris ?

Je constate que depuis les élections municipales de 2020 qui ont signé la déroute de la majorité présidentielle, le parti au pouvoir a totalement abandonné Paris, tant au Conseil de Paris où elle incarne une opposition faible voire transparente qu'au niveau parlementaire, dans une Assemblée nationale qui n'a jamais autant compté de députés issus des extrêmes, résultat d'une politique qui, depuis six ans, est gravement déconnectée des besoins et des inquiétudes des Français. La seule alternative à Paris face à la politique de Madame Hidalgo et de son équipe est incarnée par le groupe Changer Paris emmené par Rachida Dati. Depuis les dernières élections sénatoriales en septembre dernier, Paris qui ne comptait qu'un sénateur LR, en compte désormais quatre. C'est la première fois en vingt ans. C'est donc aussi au Sénat, où le groupe LR est majoritaire, qu'il faudra défendre les intérêts des Parisiens pour changer le statut de Paris. Une évolution de la loi qui ne doit pas se faire uniquement sur le seul mode de scrutin mais aussi sur la répartition des pouvoirs entre les mairies d'arrondissement et la mairie centrale. C'est sur ce plan législatif que je serai à la chambre haute le représentant des Parisiens, animé par

le sens de l'intérêt général et celui du service rendu aux habitants du XVI^e arrondissement et des Parisiens.

C'est donc bien en acteur de proximité et en connaisseur des problèmes dont souffrent les Parisiens que vous agirez au Palais du Luxembourg.

Ces problèmes tournent essentiellement autour de trois sujets majeurs: la sécurité, la propreté et les finances publiques, comme en témoigne l'explosion récente de la taxe foncière. Il est évident que les questions de sécurité ne peuvent pas être détachées du contexte national, tout comme les questions budgétaires. Concernant la sécurité et le problème

des migrants et des « mineurs » non accompagnés, les 2/3 des dossiers ouverts par le Parquet de Paris au Tribunal des enfants concernent des étrangers. Le Sénat vient de renforcer la loi sur l'immigration proposée par le gouvernement. Sur les questions budgétaires, Madame Hidalgo a présenté pendant des années un budget qui masquait sa faillite par un artifice comptable qui consiste à ponctionner les bailleurs sociaux de leur trésorerie. Un cadeau que lui avait fait le président François Hollande et que le gouvernement d'Emmanuel Macron a fait perdurer pendant cinq ans malgré les alertes du Groupe Changer Paris et de la Cour des Comptes.



Inauguration de la place Claude Goasguen



À la fête de fin d'année de l'école polyvalente Gros



Cérémonie de remise des diplômes de fin de primaire à la mairie



Avec l'historien J.C Nottin et le général C. Baptiste, délégué national de l'Ordre de la Libération lors de l'inauguration de l'école François Jacob



Avec Samia Badat-Karam, 1ère adjointe au Maire, Jean-Jacques Chaban Delmas, président du club Jean Bouin et Michèle Marcerou, présidente de l'OMS pour les 120 ans du club

La propreté, vous le soulignez est aussi une préoccupation majeure pour les Parisiens. La grève que nous avons connue au printemps dernier était inédite par sa forme et sa durée. Cela a permis à beaucoup de Parisiens de comprendre que tous les arrondissements n'étaient pas « logés à la même enseigne ». Que certains étaient en gestion privée et d'autres en gestion publique. Comment pouvez-vous agir pour corriger cela ?

Cela fait des années que le groupe *Changeur Paris* demande à la Maire de Paris d'harmoniser le mode de collecte afin que les agents de la ville puissent se concentrer sur l'entretien

de l'espace public. Nous continuons à porter cette demande. Mais n'oublions pas que la Maire de Paris a attendu les élections de 2020 avant de mettre fin à l'exception parisienne et de créer enfin une Police Municipale à Paris, ce que nous demandions depuis dix ans. Que de temps perdu pour en arriver à cette police municipale avec laquelle nous travaillons bien mais qui reste malheureusement très limitée en matière de compétences, de formation et d'armement ce qui la rend peu attractive. La Police municipale compte aujourd'hui 1200 agents sur tout Paris alors qu'elle en promettait 3400 pour les JO en 2021...

Depuis que vous êtes entré au Palais du Luxembourg, quels sont les dossiers sur lesquels vous avez travaillé ?

Nous avons travaillé sur plusieurs sujets qui ont un impact direct sur la vie des Parisiens. Nous avons renforcé la loi immigration proposée par le gouvernement en durcissant les conditions d'acquisition de la nationalité et en renforçant les moyens d'expulsion. Face à l'autoritarisme et à l'amateurisme de la Maire de Paris, nous avons déposé une proposition de loi sur le périphérique visant à redonner au Préfet de Police les pouvoirs qui doivent être les siens, s'agissant d'une infrastructure dont les enjeux dépassent le seul cadre parisien. Enfin nous montons un groupe de travail avec les sénateurs parisiens, du Rhône et des Bouches-du-Rhône afin de trouver la voie législative qui nous permettra de redonner plus de pouvoirs aux mairies d'arrondissement dans les villes soumises à la loi Paris-Lyon-Marseille. Tels sont les sujets sur lesquels nous avons avancé depuis deux mois.



Affiché sur la façade de la mairie, le portrait de Nasrin Sotoudeh en soutien à l'avocate incarcérée en Iran pour sa défense active de la cause des femmes et des Droits de l'Homme

La morosité ambiante va-t-elle plomber les fêtes de fin d'année ou, au contraire, démultiplier l'envie de faire plaisir en chouchoutant nos proches ? Nous n'avons pas encore la réponse mais nous savons en revanche combien il est important de soutenir nos commerces de proximité en cette période, cruciale pour eux. Qu'ils soient installés depuis des décennies ou nouvellement arrivés, ils sont l'âme de nos quartiers. À nous de les préserver afin qu'ils ne disparaissent pas ! Il est de même pour les théâtres, les musées de notre arrondissement, tous les lieux qui cherchent à faire rêver petits et grands avec des rendez-vous joyeux, féériques, étonnants. Souvent, la magie de Noël est au coin de la rue...



JOYEUX NOËL!

DOSSIER

PARIS
XVI
MAG.



Joaillerie
Coply
PARIS
depuis
1979

89 rue de Passy, 75016 PARIS
01 42 15 50 15

Nous sommes ouvert du mardi au samedi de 11h à 19h

Achat - Vente de bijoux et montres d'occasions de Marques



Montres: PATEK PHILIPPE ROLEX
AUBERMARS PIGUET PIAGET JAEGER LE COULTRE
Bijoux: Van Cleef & Arpels
Cartier BOUCHERON

 **attemer**
Bilingue

**Découvrez
notre école primaire**
lors d'une visite privée

HATTEMER 16*

- Etablissement de la petite section (dès 2 ans) au CM2
- Enseignement bilingue 50% en français et 50% en anglais dès la maternelle
- Méthode reconnue fondée sur la maîtrise des disciplines fondamentales

Inscriptions
toute l'année.

Prenez rendez-vous
avec nous dès
maintenant.



Nous contacter

01 84 79 29 99
administration@hattemer.fr
www.hattemer.fr

Hattemer Bilingue 16*

43, rue Decamps
75116 Paris



INTERVIEW

« PRIVILÉGIER LES COMMERCES DE PROXIMITÉ, C'EST PRÉSERVER L'ÂME DE SON QUARTIER ».

On le croise souvent, à Auteuil où il réside mais aussi dans tous les quartiers de l'arrondissement, accueillant ici un nouveau commerçant, discutant là avec un artisan installé depuis des décennies. Bruno Lionel-Marie, Adjoint au Maire, Chargé du commerce, de l'artisanat et des quartiers Auteuil Nord et Auteuil Sud, s'efforce de connaître chacun. Rencontre avec ce militant du commerce de proximité.

À l'approche des fêtes, quel est l'état d'esprit des commerçants du XVI^e ?

Les commerçants, mis à mal ces dernières années, ont hâte de partager ces semaines vibrantes, animées, avec les habitants. La période de Noël est d'autant plus attendue qu'elle représente pour eux un moment crucial de leur année. Je pense bien entendu aux boutiques cadeaux, de jouets, de vêtements mais aussi à tous les commerces alimentaires. À cette occasion, je tiens à remercier tous les commerçants qui mettent de la gaieté dans nos rues en décorant leur magasin, et les six associations de commerçants du XVI^e : Versailles-Exelmans, Village d'Auteuil, Rue de Passy, Trocadéro, Longchamp-Kléber et Victor Hugo. Ce sont leurs président(e)s et leurs adhérents qui ont œuvré pour illuminer les rues commerçantes de l'arrondissement. Guirlandes scintillantes et sapins lumineux font le bonheur des petits et des grands.

Comment la Mairie les accompagne-t-elle ?

Cette année, la Mairie du XVI^e arrondissement a obtenu de la Mairie de Paris une hausse significative du budget octroyé aux associations de commerçants de l'arrondissement pour financer les illuminations de Noël. Malheureusement, nous déplorons que cette participation soit encore trop faible : au final, ce sont les commerçants et adhérents des associations qui financent la majorité du budget des illuminations. La Mairie du XVI^e a également installé près de 200 sapins pour égayer les rues, avenues et places de nos quartiers. Dès la mi-décembre, le Père Noël accompagné de son orchestre sillonnera les différents quartiers pour rencontrer les enfants. Au programme : photos-souvenirs et dégustation de friandises ! À noter que cette animation est souvent organisée par l'association de commerçants et le conseil de quartier.



29

4 VENTES
PAR AN



CHARLOTTE PERRIAND
GEORGES JOUVE

ESTIMATIONS GRATUITES ET CONFIDENTIELLES
ARTS DÉCORATIFS ET SCULPTURES DU XX^e SIÈCLE



Contact :
Emmanuelle LECLERC, commissaire-priseur
20 avenue Mozart, 75 016 Paris
emmanuelle.leclerc@ader-paris.fr - Tél. : 01 78 91 00 56

VENTES AUX ENCHÈRES - ESTIMATIONS GRATUITES - INVENTAIRES - SUCCESSIONS

En dehors de cette période de Noël, la Mairie du XVI^e souhaite développer, en lien avec les conseils de quartier et les associations de commerçants, des animations au sein des différents quartiers, à l'instar de la fête de quartier à Saint-Perrine ou encore de la chasse aux trésors à Auteuil Sud.

Créer une dynamique locale est essentielle ?

Oui, et elle concerne autant les commerçants que les habitants. Le commerce, c'est la vie d'un quartier ! Les cœurs de villes qui voient leurs commerces fermés, meurent à petits feux, car c'est l'âme de la ville qui disparaît avec eux. Privilégier les

commerces de proximité, c'est vouloir préserver l'âme de son quartier.

Dans le XVI^e arrondissement, nous avons la chance d'avoir des quartiers très différents, avec chacun leurs spécificités : la Porte de Saint-Cloud, le village d'Auteuil, la rue de Passy, l'avenue Victor Hugo, la rue de Longchamp... C'est grâce à cette diversité que notre arrondissement peut se targuer d'avoir une personnalité à part dans le paysage parisien, à la fois chic et cosmopolite, familial et très dynamique sur le plan culturel et entrepreneurial. A-t-on envie de voir disparaître de nos rues les boutiques, cafés et restaurants qui

créent la vie ? A-t-on envie de perdre le charme des magasins et bistrot de quartier ? Pour éviter cela, il est plus que jamais essentiel de privilégier nos commerces de proximité. Si nous aimons nos commerces, soutenons-les tout au long de l'année et en particulier au moment des fêtes !

Pour écrire à Bruno Lionel-Marie :
bruno.lionel-marie@paris.fr



Christine Horbette, Vice-Présidente de Village Passy, association des commerçants du village de Passy.

« Les illuminations du village de Passy captivent les regards pour la cinquième année consécutive, dévoilant un tout nouveau décor féérique. Grâce à l'initiative de notre association de commerçants Village Passy, la rue de Passy et les rues avoisinantes brillent de mille feux, créant une atmosphère joyeuse et chaleureuse en cette période de fêtes. Les façades des boutiques rivalisent d'éclat, transformant le village en un véritable pays des merveilles hivernal. Le Père Noël viendra également nous rendre visite dans la Galerie Passy Plaza, pour le bonheur des enfants ! »



Participez à la Tombola du Village d'Auteuil !

L'association des commerçants du Village d'Auteuil organise une grande tombola ! Plus

de 50 commerçants du village participent au jeu, que vous reconnaitrez à l'affiche ci-contre placée en devanture de leur vitrine. À gagner : plus de 5 000 € de lots ! Pour tenter sa chance, c'est très simple... À chaque achat dans les boutiques participantes, les commerçants vous donnent un ticket de tombola. Tirage au sort le 20 décembre 2023.

Renseignements auprès de Bertrand Clin, Président des commerçants du Village d'Auteuil : be.clin@orange.fr

CONFIDENCES

Freddy Coudrier, Conseiller d'arrondissement, délégué au commerce, à l'artisanat et au quartier Dauphine.

« Avec les commerçants des rues de Longchamp et de l'avenue Kléber, nous avons créé une association en février dernier pour organiser des animations tout au long de l'année. En ce moment, les illuminations de Noël apportent de la joie et de la magie à nos clients. Et nous comptons dynamiser la vie commerçante du quartier en nous fédérant autour de prochains événements ».



LE NOËL DES NOUVEAUX COMMERÇANTS DU XVI^e

Caviste, boulangerie, épicerie, torréfacteur, glacerie, magasin de déco ou de thé... De nombreux commerçants se sont installés dans l'arrondissement au cours de l'année 2023. Qu'ont-ils prévu pour leur « premier Noël à la boutique » ? Confidences.



Gwenola et Arnaud Le Mignon **Nou Concept Store** 14, rue de l'Annonciation

Gwenola, architecte d'intérieur, et son mari Arnaud, ingénieur dans les nouvelles technologies, ont ouvert à Passy cet été Nou Concept Store, un magasin qui réunit leurs deux univers : le high-tech et la déco. Dans leur concept-store chic et coloré, on peut dénicher plein d'idées pour les fêtes, du petit présent aux très beaux cadeaux. « J'adore les préparatifs de

Noël qui nous font penser encore plus à ceux que l'on aime : on cuisine pour eux, on embellit la maison pour qu'ils se sentent bien, on cherche des cadeaux qui plairont à chacun » confie Gwenola. Son mets préféré durant les fêtes ? « Le foie gras de ma maman et les châtaignes ». Ce qu'elle offre habituellement à ses proches ? « À ceux qui aiment prendre soin d'eux, un produit de cosmétique, un bijou ou un beau vêtement ; à ceux qui aiment le beau, un objet déco comme une affiche

ou de la vaisselle ; à ceux qui aiment les moments mémorables, un massage, un restau, une sortie au théâtre ».

Un objet de fêtes à retrouver dans la boutique ? Les décorations (boules et pampilles) de Noël en céramique mate. Ça change du verre et des paillettes !

Le best-of ? Les linographies numérotées d'une artiste Brestoise. Un objet d'art magnifique que l'on peut offrir ou s'offrir sans dépenser une fortune.

Julien Fitoussi et Hernan Herrera

Terrah Co

90, rue Raynouard

Un nouveau torréfacteur s'est installé en mai, entre Auteuil et Passy.

Terrah Co n'a pas encore pignon sur rue mais la petite entreprise créée par Julien et Hernan a déjà de nombreux clients joliment appelés "TerraHmis". D'origine colombienne, Hernan source les grains de café directement auprès de producteurs, notamment dans la région de Tolima en Colombie, et les torréfie avec soin. Julien qui a longtemps animé des ateliers de dégustation

de café poursuit avec TerraH son métier de barista en faisant découvrir les caractères des cafés de spécialité torréfiés artisanalement. « L'arrondissement est incroyable. Il y règne une bienveillance et une entraide que nous avons ressenties immédiatement en nous installant. Nos clients nous encouragent, parlent de nous à leurs proches » confie Julien. Son mets préféré à Noël ? Le chocolat ! Les cadeaux qu'il aime offrir ? « Des cadeaux personnalisés qui perdurent dans le temps, grâce à leur valeur affective ».

Les incontournables de Noël à retrouver dans leur atelier ?

Nos chocolats et cafés grands crus de Colombie, dont La Rochelle, un café produit à Pueblo Tapao en Colombie par la Finca La Rochelle dirigée par Daniela Duque, aux arômes de prune et de chocolat extraordinaires.

Une animation prévue ?

Nous avons lancé une série d'ateliers de dégustation et de torréfaction via le site wecandoo.fr. Prochaines dates les 23 et 25 décembre !





Kamel Saci

Léonie

47, rue Erlanger

Après trois adresses rue de Levis, avenue Trudaine et rue d'Hauteville, Kamel Saci a ouvert une quatrième boulangerie Leonie Bakery à Auteuil. Façade blanche, intérieur brut... la boulangerie fait dans l'épure. Du coup, le regard se focalise sur l'essentiel : les pains, confectionnés avec des farines bio ou issues de cultures raisonnées et un levain naturel longuement fermenté pour une mie plus digeste. Les spécialités de la maison ? La baguette sarrasin bio, le pain aux graines de courge, le Gascon au sel de Guérande et les fameux pains noirs vollkornbrot au petit épeautre. Côté viennoiseries,

Léonie est désormais connue pour ses énormes cinnamon roll et ses kouign amman ! « J'adore la période de fêtes pour les moments de partage et la joie des retrouvailles en famille. Mes gourmandises préférées ? Le pain d'épices et le Stollen ! » confie Kamel. Les cadeaux qu'il aime offrir ? « Une valeur sûre, le chocolat, en adaptant le choix du chocolatier et des produits au palais de chaque destinataire. Par exemple, des tablettes avec des noisettes pour mon papa, alors que pour mon frère je choisis des ganaches et du praliné pour composer un coffret ».

Les incontournables de Noël à retrouver à la boutique ? Chaque année, nous créons des pains spéciaux pour accompagner les

mets de saison : du pain aux figues pour le foie gras, du pain de seigle et citron confit pour les fruits de mer... Et puis il y aura des bûches bien sûr, l'une au chocolat, l'autre aux notes exotiques.

Vos produits les plus prisés durant les fêtes ? Nos roulés à la cannelle, réalisés avec une pâte à viennoise moelleuse et des épices gourmandes. Nous avons aussi un pain spécial composé d'épices : cardamome, noix de muscade, cannelle, clou de girofle... Il a beaucoup de succès !

Romain Vizzachero

Whisky Spirit Club

48, rue Copernic

Passionné de spiritueux, Romain Vizzachero a réalisé son rêve en ouvrant Le Whisky Spirit Club



en octobre dernier, à quelques mètres de la Place Victor Hugo. Une superbe boutique qui rassemble 450 références de whiskies et rhums de tous horizons, dont quelques trésors... Dans la salle du fond, les amateurs peuvent découvrir des flacons très rares, dont le fameux Ladyburn 42 ans, un whisky écossais de légende édité en seulement 1150 bouteilles aux notes de lin, de réglisse et de cuir. « Pour un amateur ou un collectionneur, c'est un cadeau fantastique ! Les bouteilles exposées dans cet antre ont toutes des histoires », confie Romain qui n'a pas son pareil pour les raconter. « J'aime l'atmosphère qui règne en décembre, à l'approche des fêtes. C'est comme une trêve où les gens oublient un peu leurs soucis quotidiens ». Qu'offre-t-il habituellement à ses proches ? « Des vêtements, des objets high-tech et de belles bouteilles de whisky, des bourbons américains comme le légendaire Pappy Von Winkle ».

Les incontournables de Noël à retrouver à la boutique ?

Des whiskies d'exception – Ardbeg, Laphroaig, Hibiki, Yamazaki, Macallan – des rhums tout aussi sublimes – Neisson, Hampden... – et les plus grandes maisons de Champagnes : Billecart-Salmon, Perrier-Jouët, Pol Roger, Bollinger, Deutz... toujours au frais à la boutique.

Côté animations ? Après le succès de notre dégustation autour des whiskies de la distillerie Écossaise « Balvenie », le 23 novembre dernier, nous allons organiser d'autres rendez-vous mi-décembre. Suivez-nous sur les réseaux sociaux pour ne pas les manquer !

Alice Bureau

Le Conservatoire des Hémisphères

9, rue de Passy

Alice Bureau a créé son « commerce de thé » Le Conservatoire des Hémisphères en 2010. Après une première boutique rue du Bac, la créatrice a ouvert en juillet sa seconde adresse rue de Passy. On y retrouve l'atmosphère des magasins d'apothicaires et des herboristeries d'antan avec comptoirs et étagères en bois, bocaliers et tiroirs renfermant, comme des trésors, des variétés de thés et de plantes (pétales, herbes, écorces...) issues de toutes les latitudes, dont certains crus rares en provenance du Vietnam ou de Malawi. Chaque assemblage porte un nom intrigant Le Bain des Nymphes, Écailles du Dragon, Smoky Lion... « J'adore la rue de Passy, très animée. C'est l'artère parfaite pour faire ses courses de Noël ! J'aime aussi l'idée d'accompagner nos clients dans le choix des cadeaux qu'ils feront à leurs proches avec un assemblage au nom poétique, évocateur pour eux. Noël est aussi la meilleure saison pour

boire un thé chaud ! » confie Alice. Son mets préféré durant les fêtes ? Les marrons glacés ! Les cadeaux qu'elle offre habituellement ? « Pêle-mêle, comme un inventaire à la Prévert : une grande boîte de thé ou infusion pour affronter l'hiver, une truffe, des ateliers à faire avec les enfants, des bouquins de cuisine Ottolenghi, des bougies parfumées, une pochette Call it by your name, un collier Ivarene, des verres à pied La Romaine éditions » sourit-elle.

Les incontournables de Noël ? Des compositions emblématiques aux parfums festifs : Souvenir Proustien, une infusion aux amandes rôties, quartiers de pommes et bâtons de cannelle ; Rive gauche, un Thé vert sencha à la fleur d'oranger, L'Ambrosie, un thé blanc aux amandes effilées, quartiers d'orange et bâton de cannelle. Et pour finir Noël aux Hémisphères, un thé noir d'Assam aux écorces d'orange.

La nouveauté des fêtes ?

Notre Thé oolong aux marrons glacés, une édition limitée pour Noël !





AIDE À DOMICILE

Maintenir le lien social des personnes âgées et/ou handicapées. Devis personnalisé uniquement sur RDV : Aide au levé/au couché, à la toilette, à la prise des médicaments - Faire les courses - Préparation des repas (selon régime) - Entretien du logement - Accompagnement extérieur - Loisirs (jeux, lecture...)

33, rue Greuze (fond de cour à droite)
7j/7 - 24h/24 - 01 56 40 07 86



AIDE À DOMICILE

Pas si simple de continuer à vivre chez soi lorsque l'âge ou les contraintes de santé viennent compliquer le quotidien. Accompagnement de jour et de nuit, travaux ménagers, aide à la mobilisation, à l'hygiène, aux repas... ADHAP vous apporte les solutions qu'il vous faut en moins de 48h !

35, avenue de Versailles Paris 16
01 46 47 28 29 - www.adhap.fr



LOOM PET STORE

Le nouveau concept tendance pour vos chiens et chats

Accessoires | Espace gourmet | Toilettage

6, rue Gustave Courbet
75116 Paris
09 82 66 53 18



NYUDE

Préparez votre peau au soleil ! L'institut Nyude Paris vous propose une large gamme de soin visage & corps personnalisée selon vos besoins. Venez sculpter votre corps avec la madérotérapie ou nettoyer votre peau en profondeur grâce à l'hydratation.

N'hésitez pas à nous contacter au
01 84 25 37 60 - 140 av. Victor Hugo



RHUM STORE

Adeline et son conjoint présentent 300 références de rhums agricoles à base de jus de canne à sucre : blancs, vieux, arrangés aux saveurs rares. Le couple organise des initiations, masterclasses, bar à rhums.

1 route de la Reine 92100 Boulogne
Mardi-samedi, 11h-20h
www.rhumstore.com

L'ABUS D'ALCOOL EST DANGEREUX POUR LA SANTÉ, À CONSOMMER AVEC MODÉRATION.



BELMARY

En tant qu'Esthéticienne diplômée, Brow and Lash Stylist, Skin Thérapeute Dermalogica, Make up Artist et Spécialiste Massage Kobido, Marie-Agnès s'occupe de la beauté de votre visage, avec un travail personnalisé, de qualité et à votre image.

24 rue Pierre Guerin 07 81 99 53 84
www.belmaryparis.fr



LA COMPAGNIE DES BULLES

Librairie spécialisée BDs et Manga

Une équipe de passionnés vous accueille avec près de 10 000 références sur 80m² dédiés au 9° art. BDs, manga et comics à offrir ou s'offrir, de 3 ans à 103 ans, vous attendent au 179 avenue de Versailles. Ouvert du mardi au dimanche matin.

179 avenue de Versailles



ÉBÉNISTERIE DU RANELAGH

Stéphane BRIAT et son fils sont spécialisés dans la restauration et conservation de mobilier ancien. Ils assurent marqueterie, vernissage au tampon, création de meubles contemporains et dorure traditionnelle.

72 rue du Ranelagh - 01 42 88 34 15
www.ebenisterie-ranelagh.fr
ebenisterie.ranelagh@orange.fr

Depuis 1989

jf entreprises Paris
RCB : 352 2290 191 00191

202 av. de Versailles 75016

Menuiserie-Serrurerie
Travaux de peinture
www.jf-entreprises.com

Portes d'immeubles-Porte cochère
www.parles-cocheres.com

Fenêtres en bois de chêne massif
Réparation / Isolation

06 08 62 42 99

DECORA

Même si vous n'avez qu'une porte à peindre Contactez-nous

Tous travaux de peinture moquette, papiers peints, tissus muraux.

Dégâts des eaux

Devis gratuit

124, avenue Mozart - 75016 PARIS
01 42 24 02 14
www.decora.fr

01 42 24 10 28

RÉNOVATION - DÉMARRAGE 7/7

PLUMBERIE
CHAUFFAGE
ÉLECTRICITÉ
MAÇONNERIE
PEINTURE
MENUISERIE

RÉNOVATION DE SALLE DE BAIN
IN VOS QUARTIERS

22 av. Théophile Gautier
75016 PARIS

idelec

Installations - Dépannages Électriques
3 magasins de fournitures, ampoules et éclairage

Pour les PARTICULIERS, les SYNDICS, et les PROFESSIONNELS.

Du sur-mesure adaptées à votre logement Solutions sécurisées et pérennes pour vos parties communes. Notre expertise au service de votre entreprise.

118 Avenue Mozart - 75016, Paris
01 46 51 08 08 - idelec@paris16eme.fr
www.idelec-paris16.fr

Muriel Silva
Maison Comporta
12, rue d'Auteuil

Mariée à un portugais, Muriel est tombée sous le charme de Comporta, un petit paradis entre mer et campagne situé à une demi-heure de Lisbonne, avec dunes de sable, toits de chaume, pinèdes et rizières. Inspirée par cet endroit à la beauté sauvage, elle a créé en novembre dernier, à Auteuil, la boutique de décoration Maison Comporta qui cultive l'esprit bohème chic du village de pêcheurs. On y trouve du mobilier et des objets déco singuliers, des paniers tressés et des pièces de vannerie élégantes, des collections exclusives de mode, bijoux, arts de la table renouvelés au fil des semaines. « Auteuil a conservé son atmosphère de village, avec son église et ses petits commerces de grande qualité. Au moment des fêtes, il y règne une ambiance conviviale et chaleureuse, notamment grâce aux habitants qui restent très fidèles aux boutiques de quartier. C'est ce que j'aime durant cette période : les illuminations, les vitrines ornées de guirlandes et l'effervescence des préparatifs. Son mets préféré à Noël ? Les huîtres ! Qu'offre-t-elle à ses proches ? « Maintenant que nos filles sont grandes (21 et 24 ans), mon mari Olivier et moi offrons un moment à partager en famille, un week-end à Majorque, quelques jours de vacances à Rhodes pour des moments inoubliables.

Les incontournables de Noël à retrouver à la boutique ?

Des bougies aux parfums feu de bois et clémentine, des soldats casse-noisettes, des lutins de Noël... des décorations féeriques pour la maison et la table.

Un rendez-vous prévu ?

Pour ce premier Noël à Maison Comporta, j'organise deux tirages au sort. Les enfants sont conviés à glisser leurs coordonnées dans une boîte aux lettres de Noël du 1^{er} au 17 décembre. Le tirage a lieu le samedi 17 décembre. À gagner : un grand casse-noisettes et d'autres lots magnifiques. Il y a également un atelier créatif gratuit pour les enfants animé par Tata Zaza, le 16 décembre (à 14 h, 15 h et 16 h) où les petits apprendront à décorer le sapin avec des éléments de récup - cartons, laines, boutons, agrumes... - pour un Noël plus responsable.





LE STUBE

À deux pas du Louvre et du Palais Royal, le Stube est un lieu incontournable pour les amoureux de la gastronomie allemande et pour les passionnés de pâtisserie. Plats Street Food : Currywurst, Hot Dog, tartes salées sans oublier l'incontournable bretzel. Spécialités salées d'Allemagne et d'Europe centrale : Wienerschnitzel, Sauerkraut (choucroute douce à l'allemande), Fleischstrudel, Goulasch, Spätzle et autres plats régionaux de saison. Côté sucré, pour un Kaffee Kuchen comme en Allemagne : Sachertorte, Käsekuchen, Linzertorte, Forêt noire, Tartes streusel ainsi que des spécialités de biscuits. Restaurant, Snacking et Pâtisserie, trois manières de savourer les spécialités concoctées avec amour par le chef Gerhard Weber. Bis bald au Stube !

31, rue de Richelieu 75001 Paris - 01 42 60 09 85 - www.lestube.fr



MEAT MY FISH

Votre nouvelle destination gourmande : « Bons produits et Beaux terroirs ! » Viandes et poissons frais en direct producteurs, caviar et saumons Kaviari, truffe Plantin et foie gras pour votre quotidien ou vos soirées d'exception.

55, Rue Boissière
01 84 80 43 27
www.meat-my-fish.fr



Tous les soins visage à 99€



ESTHECLINIC PASSY

Sublimez votre beauté naturelle avec les traitements indolores et non invasifs proposés par EstheClinic ! Jusqu'au 31 décembre 2023, bénéficiez exclusivement de tous nos soins visage à seulement 99€.

5 rue Francois Ponsard (M^e La Muette)
www.estheclinic.fr
Contactez-nous au 01 40 50 89 63 pour prendre rendez-vous.



MAISON ANTIQUITÉS PASSY

Manteau de fourrure, sac de marque, bouteille de vin, décoration ancienne, mobilier ancien, art asiatique, briquet ancien, piano, machine à coudre, jouet ancien, montres, vieille monnaie, bijoux ou même cassés...

N'hésitez pas à me contacter :

ANTIQUITÉS PASSY
06 70 52 24 65
seculagregoire@live.fr
Devis et déplacement gratuits



GYMNASTIK POSTURALE géométrie en mouvement

GK harmonise corps et mental, libère les tensions de toute nature, contribue à la gestion du stress. Préventive, elle tonifie, assouplit redonne aux articulations leur mobilité, apporte de la vitalité, affine la silhouette. Cette gymnastique hors du commun sollicite le corps humain dans sa globalité.

06 74 14 48 13 • gkpostural.fr • gkposturale@gmail.com
Complexe Sportif Géo André

GRAND PRIX 55^{ème}
CLAUDE KAHN
GALA DE CLÔTURE
SALLE GAVEAU
Dimanche 24 Mars 2024 à 14 h 30

CONCOURS INTERNATIONAL
9 - 10 - 16 et 17 MARS 2024
8 BIS RUE DE L'ANNONCIATION - PARIS 75016
www.claudekahn.info - mail: concoursclaudekahn@yahoo.fr



Victor Chevrot et Nicolas Rochet Cave de Chaillot

39, rue de Chaillot

Ouverte en juin, la Cave de Chaillot propose une sélection pointue de vins, principalement natures ou cultivés en biodynamie ainsi que des spiritueux, des bières et des cidres de terroir. Consultant en vin et DipWest (le plus haut grade en formation wine&spirit), Victor Chevrot qui est né dans le XVI^e a longuement pensé à la cave idéale avant de la créer avec son ami Nicolas Rochet, ancien élève de l'école Lubeck voisine et grand amateur de vins. De leur association est né ce lieu élégant à la façade verte bouteille, réunissant 200 références toutes dégustées et choisies pour leur qualité et le plaisir qu'elles procurent. La boutique, tenue par le charmant Camille est aussi un lieu convivial avec ateliers-dégustations,

conseils en constitution de cave, coin épicerie pour accompagner l'apéritif. « Le quartier de Chaillot est un endroit multiculturel où se croisent résidents, touristes, gens de bureau. La rue de Chaillot est LA rue gourmande. Elle est d'ailleurs en pleine ébullition depuis l'ouverture d'un primeur, d'une chocolaterie, d'une boulangerie Liberté... et bien sûr de notre cave en 2023 ! » s'exclame Victor. Ses mets préférés à Noël ? Les fruits de mer, les marrons, les belles volailles, les champignons... Les cadeaux qu'il offre habituellement à ses proches ? « J'ai de plus en plus tendance à offrir du vin qui permet de personnaliser le cadeau pour chaque personne en fonction de ses goûts. C'est un présent qui sera partagé, dégusté plus tard en pensant au moment où il a été offert ».

Les incontournables de Noël ?

Le champagne bien sûr ! Nous avons plus d'une quarantaine de références, en provenance de petits vigneron mais également de belles maisons historiques. Nous avons une superbe sélection de spiritueux et prévoyons de rentrer plusieurs références de magnums. Quoi de plus festif que ces gros flacons ! Nous proposerons aussi quelques caviars & œufs de poisson de la maison Kaviari pendant les fêtes.

Une animation prévue ?

Depuis novembre, nous organisons des dégustations sur réservation, qui permettent à nos clients d'en apprendre plus sur les vins de France et du monde avec un œnologue ! En décembre, il y aura une soirée autour des champagnes. Suivez-nous sur le site ou instagram pour connaître la date !

Lamine Meradji Ice Mama

1, rue Mesnil

Ice Mama, la célèbre glacierie de Marrakech fondée par Lamine Meradji (formé à l'école Ferrandi et initié au savoir-faire des maîtres glaciers à Bologne en Italie), a ouvert en juin sa première boutique à Paris, à la devanture bleue Majorelle. Les glaces artisanales sont élaborées avec des ingrédients naturels, sans aucun additif ! Chaque jour, seulement dix parfums sont proposés qui changent selon les récoltes de saison et l'inspiration du moment. On les déguste dans des cornets gaufrette (faits maison eux aussi) parsemées de toppings exquis : petites

guimauves, noisettes concassées...

« Les habitants du quartier nous ont réservé un accueil incroyable. Il n'y avait plus de glacier depuis longtemps dans le triangle Victor Hugo-Chaillot-Trocadéro et ils ont été immédiatement au rendez-vous. Les enfants viennent à la sortie de l'école, les familles passent chercher leurs glaces à emporter ; nous organisons des goûters d'anniversaire, des cocktails glacés » confie Lamine. Ses mets préférés à Noël ? Des huitres, une volaille au four, un plateau de fromages et bien sûr une bûche glacée qui apporte de la fraîcheur en fin de repas. De plus en plus de personnes remplacent d'ailleurs la traditionnelle bûche au beurre par des sorbets. Le cadeau qu'il aime offrir ?

« Un abonnement ou un rendez-vous mensuel pour que la magie des fêtes dure toute l'année ! »

Les incontournables de Noël ? Notre Omelette norvégienne (Glace vanille, génoise et meringue italienne), nos bûches glacées Choc Mama (Chocolat, cœur noisette et caramel fondant sur son biscuit Joconde), Marrakech (Crème à l'eau de fleur d'oranger et mastic, cœur pistache sur dacquoise, amandes et citron vert), Amour de Noël (Sorbet framboise-litchi, insert mangue-passion sur sa dacquoise coco) et sa version vegan Red Velvet.

Le rendez-vous à ne pas manquer ? Pour toute commande de nos bûches glacées avant le 1^{er} décembre, nous offrons 1 litre de glace au choix !





Alexis Jourde
Meat My Fish

55, rue Boissière

Il y a un an, Alexis Jourde et Felipé Alvez lançaient dans l'arrondissement Meat My Fish, une boucherie-poissonnerie ambulante qui livre dans l'heure des viandes et poissons en provenance des meilleurs marayeurs et producteurs Français. Devant l'engouement des gastronomes, le duo a ouvert en octobre sa première boutique dans une ancienne boucherie datant de 1892 avec mosaïques au sol et marbres d'époque. « J'aime particulièrement la période d'avant-fêtes, avec ses marchés de Noël, ses vins chauds, l'effervescence jusqu'au réveillon. Vient ensuite la succession de

repas en famille festifs et conviviaux », confie Alexis. Ses mets préférés à Noël ? « Le saumon fumé à la ficelle, que je coupe en tronçons servis avec une sauce gravlax. Je suis aussi attaché aux traditions du foie gras et de la dinde aux marrons. Comme nous sommes une grande famille, nous servons à Noël un grand plat à partager : pot-au-feu ou blanquette de veau. Celle de la Maison Argaud est une véritable madeleine de Proust : j'ai l'impression de retrouver celle de ma grand-mère. Qu'offre-t-il habituellement ? « J'ai la chance d'avoir une femme « lutin magique » qui adore dénicher la bonne idée qui fera plaisir à chacun ! »

Les incontournables de Noël à retrouver à la boutique ?

Les foies gras frais et mi-cuits de la Maison Argaud, des truffes blanches d'Alba ou noires du Périgord de la Maison Plantin, un gâteau basque à la cerise de chez Pariès et les Esquimows de la Maison Caroussel. Nous allons également créer un coffret cadeau mix terre/mer comprenant une bouteille d'huile d'olive de Parcelle 26, les Pickles de graines de Moutarde de Sébastien Sozaya MOF Charcutier à Bayonne, les tartinables de la Maison Marc et d'autres surprises.

Une animation au programme ?

Dès le 1^{er} décembre, nos clients seront accueillis avec un verre de cidre chaud, un délice surprenant !



MAISON BACHELIN

POISSONNERIE

Langouste bretonne | Homard breton | Un grand choix d'huîtres | Gambas bio
Oso de Madagascar | Belle sélection Caviar Sturia | Nos fameux plateaux de fruits de mer



Créée en 1880, la Poissonnerie Bachelin a ouvert son tout premier magasin à Paris le 12 septembre dernier.

Stéphane Bachelin qui a repris les rênes de cette affaire familiale en 2008 représente donc la 7^e génération de poissonnier ! Ainsi, il a pu développer l'entreprise et aujourd'hui, pas moins de 6 points de vente ont ouvert en petite couronne. La poissonnerie qui se positionne sur des produits de qualité et sur une filière écoresponsable, met en avant les pêcheurs français et privilégie les petits bateaux et la pêche à la ligne. Leur spécialité : les plateaux de fruits de mer, des techniques de découpe élaborées et surtout trouver des poissons prestigieux !

Fort de 143 ans d'expérience, l'équipe composée de trois personnes met tout son savoir-faire et l'amour du métier au service de sa clientèle au quotidien.



15, rue Pierre Guérin, 75016 PARIS • Tél : 01 46 47 45 15

Jessica Lefebure
Manoterra

18, rue Cortambert

Jessica Lefebure a créé à Passy, le quartier où elle a grandi, l'Atelier Manoterra, un espace de 100 m² lumineux et cosy avec étagères vert fougère, tables en bois naturel et bouquets de fleurs. La pétillante jeune femme y propose des cours d'initiation ou de perfectionnement au modelage et au tournage pour adultes et enfants. Des stages en mode « intensif » se déroulent également le week-end, en soirée ou durant les vacances pour ceux qui sont pressés de réaliser leurs sublimes tasses, assiettes et vases en céramique ! L'atelier est aussi ouvert aux personnes maîtrisant déjà les techniques qui souhaitent pratiquer en toute autonomie avec le matériel, les engobes et émaux à disposition...

« Ici, rue Cortambert, on est en retrait du tumulte de Paris, ce qui est parfait pour pratiquer la poterie », confie Jessica qui aime tout à Noël... « L'ambiance, les musiques, les lumières, les décorations, l'excitation de préparer les cadeaux et de trouver la bonne idée. À l'atelier, tout le monde est en train de façonner des pièces pour les offrir ou décorer leur table de Noël. De vraies petites fourmis à l'œuvre ! » Son mets préféré durant les fêtes ? « Je suis une incondionnelle du foie gras. J'adore ça, j'en achète ou je le cuisine ! » Les cadeaux qu'elle offre habituellement ? « Soit j'ai la parfaite idée, le truc qui manquait à la personne ou dont elle rêvait. Soit j'offre de très beaux livres, ceux que l'on n'ose jamais s'offrir à soi-même ! Ou des places de théâtre/concert. »

Les incontournables de Noël

à retrouver à l'Atelier ? Nos élèves ont façonné de belles petites crèches cette année. Des figurines trop mignonnes ! Une élève a même créé sa propre étable pour abriter ses santons à Noël. Sinon, je propose des cartes cadeau d'initiation au modelage. Certaines personnes rêvent de créer des objets en céramique mais n'osent pas se lancer. Avec un bon pour un stage, des cours, ils n'ont plus d'excuse !

Une animation au programme ?

Cette année, je n'ai pas eu le temps de l'organiser mais à Noël prochain, sans faute, je mettrai en place une braderie à l'atelier pour que nos talentueux élèves puissent proposer leurs œuvres à la vente. D'ici là, les ateliers parent-enfant du samedi matin ou les autres ateliers du week-end sont encore disponibles pour occuper les dimanches d'hiver !



Expert en Viager & Nue-propriété depuis 1964

- Occupation à vie ou limitée
- Paiement jusqu'à 70% de la valeur de votre bien
- Expertise gratuite et personnalisée

Vendre votre bien en **Nue Propriété** ou en **Viager**, y avez-vous pensé ?

VIAGER EUROPE
Cabinet Daubry
www.viager-europe.com

Contactez notre EXPERT
Dans le 16^{ème}

01 42 03 98 41

BlanCassé

—
**LINGE DE MAISON
GRANDES MARQUES
PETITS PRIX**
—

OUVERT DU LUNDI AU SAMEDI DE 10H À 19H



BLANCASSÉ
60 Rue de Bouloinviillers - 75016 Paris
Tél : 01 45 27 91 19

Publi rédactionnel

16^e en Selle

Professionalisme, qualité de service et satisfaction du client sont les maîtres mots de 16^e en selle, l'unique atelier de réparation et de restauration de vélos situé dans le 16^e nord, à deux pas de la place Victor Hugo. Une adresse incontournable pour tous les adeptes de la mobilité douce à Paris qui souhaitent prendre soin de leurs cycles.

Félix, passionné de vélos vintage, n'a que 19 ans mais a déjà de belles ambitions, ce qui l'a amené à implanter au pied de son immeuble familial, 16^e en selle, son enseigne spécialisée dans la réparation de cycles. Il a aussi créé sa propre marque de vélos Manufacture Pichot. Réalisé à partir des cadres des manufactures de Saint-Étienne dans les années 1980, Félix leur donne une seconde jeunesse et reprend tout ce savoir-faire français en matière de cycles. Le vélo est entièrement monté sur mesure, remis au goût du jour pour être adapté aux cyclistes urbains. Le jeune entrepreneur vous accueille dans son atelier avec David,

son collaborateur qu'il a formé au métier pour vous assurer de nombreuses prestations de la réparation simple au montage d'un vélo complet en passant par la maintenance ou la restauration. Au quotidien, cette équipe d'experts répond à toutes les demandes et prend le temps de conseiller et d'informer sur l'intérêt de réparer son vélo plutôt que de le jeter. 16^e en selle a récemment ajouté une nouvelle corde à son arc et commercialise les vélos électriques de la marque américaine Super 73, une référence dans le secteur des deux-roues électriques bénéficiant à la fois de performances remarquables et d'un design original et rétro inspiré des motos des années 1970.

**3 rue Mesnil - 75116 Paris, ouvert sans interruption du mardi
au samedi de 10h30 à 19h30 - www.16enselle.com**

L'EMBLÉMATIQUE MARCHÉ DE NOËL FÉÉRIES D'AUTEUIL

Comme chaque année, le site historique d'Apprentis d'Auteuil se transforme en un vaste marché de Noël du 2 au 10 décembre 2023 ! Au programme : brocante, concours de crèches, ateliers enfants et concerts vibrants à la chapelle Sainte-Thérèse.



La première chose que l'on voit en entrant sur le site, c'est le stand de sapins ! À l'Accueil Saint-Gabriel, les anciens d'Apprentis d'Auteuil vous proposent de choisir votre arbre idéal pour les fêtes de Noël, de 1 m à 2,20 m. Puis on découvre le grand marché...

Une multitude d'idées cadeaux

Dans les allées se succèdent des stands joliment décorés. Bijoux, objets déco, accessoires de mode et de maroquinerie... Il n'y pas mieux pour dénicher des idées cadeaux ! Des pièces de créateurs en passant par les spécialités gourmandes de maisons artisanales soigneusement sélectionnées, le Marché de Noël d'Apprentis d'Auteuil célèbre les savoir-faire traditionnels dans une

ambiance joyeuse et festive. Une exposition-vente de peintures et de photographies est également au rendez-vous pour une immersion totale dans l'esprit chaleureux des fêtes. Un peu plus loin, la Brocante de la Ressourcerie d'Apprentis d'Auteuil offre une véritable caverne d'Ali Baba d'objets à petits prix : meubles, jouets, livres... C'est le lieu idéal pour chiner et faire de bonnes affaires tout en étant solidaire. En effet, une partie des bénéfices du marché de Noël est reversé à la Fondation qui accompagne plus de 30 000 jeunes et 6 000 familles fragilisés à travers des programmes d'accueil, d'éducation, de formation et d'insertion en France et à l'international.

Gaité et générosité

Au-delà des achats de Noël, Les Féeries d'Auteuil réservent plein d'autres moments conviviaux ! Comme chaque année, les jeunes d'Apprentis d'Auteuil ont réalisé une trentaine de crèches originales. Petits et grands sont invités à découvrir les œuvres et à voter pour leur préférée, créant de beaux échanges. De nombreuses animations, en partenariat avec la Mairie du XVI^e, sont également proposées pour les enfants, comme des ateliers LEGO et un concours de la plus belle création, des workshops de personnalisation de santons et de création de cartes de vœux, des initiations au hip-hop parent-enfant, des spectacles de magie, des contes et une projection de dessin animé. Au milieu du décor, le magnifique manège à l'ancienne de la Fondation participe aussi à la magie de ce marché unique à Paris.

Musique, maestros !

Les Féeries sont ponctuées de Concerts à la chapelle Sainte-Thérèse, les samedis et dimanches à 17h. Au programme : « Concert de l'aveugle, chant lyrique » par le Conservatoire Paris XVI^e le samedi 2 décembre ; « Rencontres musicales, du baroque à nos jours » par La Lyre, orchestre d'harmonie le dimanche 3 décembre ; « Musique sacrée et chants du monde » par Les Petits Chanteurs de Passy samedi 9 décembre ; « Venez chanter Noël ! » par le chœur Gospel Family One, ce dernier concert conviant chacun à chanter ensemble dans une communion joyeuse.

40, rue Jean de la Fontaine
www.apprentis-auteuil.org

UN SPECTACLE À COUPER LE SOUFFLE !

LES 50 ANS DES FOLIES GRUSS

La compagnie Alexis Gruss fête ses 50 ans de présence à Paris et propose une nouvelle création époustouflante, pensée comme une comédie musicale.



Célébrant un demi-siècle d'excellence artistique, la Compagnie Alexis Gruss, installée Carrefour des Cascades depuis 2001, a imaginé un spectacle grandiose en forme de rétrospective de ses cinquante années dans le monde du spectacle équestre, au cours de laquelle trois générations se sont succédé pour préserver et développer le patrimoine équestre et l'art de la piste. La famille au complet est réunie à cette occasion sous le chapiteau : Alexis Gruss qui épousa Gipsy, fille du dresseur Firmin Bouglione, et fonda en 1974 le Cirque national Alexis Gruss ; leurs enfants Stephan, Firmin, Maud

et leurs conjointes et conjoint ; la sixième génération avec les jumeaux Charles et Alexandre et leurs cousines Jeanne, Célestine, Gloria et Venecia, tandis qu'une septième se prépare.

Un show au plus près des artistes

Les Folies, c'est un univers à part entière, où le public n'assiste pas seulement à un spectacle mais le vit de l'intérieur en compagnie de la famille Gruss. Trois temps forts jalonnent en effet cette expérience immersive en compagnie des artistes de la troupe : le « pré-show gastronomique » est

un moment convivial lors d'un déjeuner ou d'un dîner rythmé par des performances artistiques, accompagné par l'orchestre et les chanteurs. Au menu : huîtres, burger Rossini, fish&chips, welsh frites, gaufres, churros... Puis vient le spectacle ! Pour célébrer ce jubilé, Stephan Gruss a écrit un spectacle à quatre mains avec l'auteur et compositeur Grégory Garell, dans un décor original de Grégory Antoine. Le public découvre une production équestre et aérienne hors-norme avec 25 artistes, 50 chevaux, un orchestre et deux chanteurs, Candice Parise et Xavier Ducrocq, réunis autour d'une histoire inédite. La magie de l'art équestre se mêle aux exploits des numéros d'équilibristes. La musique, les tableaux artistiques, les jeux de lumière... tout est émerveillement pour les petits mais aussi pour les grands qui retrouvent leur âme d'enfant. Et après le show, ce n'est pas fini ! Il y a « l'after-show » : les spectateurs sont invités à prolonger la soirée aux côtés des artistes. L'occasion d'échanger avec eux sur les secrets du spectacle et la vie fascinante de cette famille de cirque intergénérationnelle.

CARREFOUR DES CASCADDES

En journée et en soirée jusqu'au 25 février 2024

Pré-show : 12 h 30 et 19 h - Show : 15 h et 21 h

Soirées spéciales : Réveillon de Noël, le 24 décembre avec dîner, spectacle, veillée et messe de minuit. Soirée du réveillon du 31 décembre avec dîner et spectacle.

www.folies-gruss.com



**BALADES NOCTURNES ET FLAMBOYANTES
AU JARDIN D'ACCLIMATATION**

FESTIVAL DRAGONS ET LANTERNES

C'est un événement ! Pour la première fois, le célèbre festival du Jardin Yuan de Shanghai qui fait la fierté des habitants de la ville depuis le 16^e siècle, est transporté hors de Chine et s'installe au Jardin d'Acclimatation, pour un voyage féérique à la tombée de la nuit.

Inauguré en 1860, le Jardin d'Acclimatation est le plus ancien parc d'attraction français ; un lieu d'amusement parisien qui traverse les décennies en se renouvelant sans cesse. En Chine, le Jardin Yuyuan est le plus beau jardin chinois de Shanghai construit au 16^e siècle sous la dynastie des Ming ; un labyrinthe verdoyant s'étendant sur deux hectares avec sentiers fleuris, pavillons pittoresques, petits ponts et bassins de lotus... Cet hiver, les deux jardins mythiques se rencontrent et organisent ensemble, pour la première fois, le Festival Dragons et Lanternes.

Joyaux culturels

Du 15 décembre 2023 au 25 février 2024, les lanternes manufacturées imaginées par les artisans du Jardin Shanghai Yuyuan, qui sont de véritables œuvres d'art, illumineront les allées du parc d'attraction. À la nuit tombée, une balade nocturne offrira aux visiteurs un parcours à travers l'univers légendaire du Shanhaijing, le « livre des monts et des mers », un grand classique de la littérature chinoise devenu la source de nombreux mythes encore très populaires aujourd'hui, et qui n'a jamais cessé de nourrir l'imaginaire artistique et le folklore chinois depuis plus de deux mille ans.

Escapade poétique de nuit

Avec plus de mille lanternes et des surprises tout au long du parcours, la balade promet d'être magique ! Dragons majestueux, créatures fantasmagoriques, structures lumineuses aux multiples couleurs créeront un spectacle grandiose au cœur de la magie de Noël. Le festival sera également ponctué de nombreuses animations : ateliers d'artisanat chinois, dégustations de mets gastronomiques asiatiques, danses et chants folkloriques, démonstrations d'arts martiaux. Une expérience unique à vivre en famille durant les fêtes de fin d'année mais aussi pendant les festivités du Nouvel An lunaire chinois en février 2024.

Carrefour des Sablons

www.jardindacclimatation.fr



SPECTACLES



47

**PARIS
XVI
MAG.**

 **Le Lit**

“ L'excellence de la literie
n'est plus un luxe ! ”




JUSQU'AU 5 DÉCEMBRE

BLACK FRIDAY

JUSQU'À -40%  -10% SUPPLÉMENTAIRES SUR TOUT

Retrouvez-nous sur lelit.fr ou dans l'un de nos 2 magasins à deux pas :

28 AV. MOZART, 75016 PARIS

Tél : 01 84 80 60 11 

85 AV. VICTOR HUGO, 75016 PARIS

Tél : 01 84 80 75 54




Google 4,8/5

L'AGENDA DE NOËL DES ENFANTS

Spectacles joyeux ou féériques, contes, ateliers, activités en famille... au moment des fêtes, il y a pleins de choses à faire dans l'arrondissement. Suivez le guide !

Dessin animé

Myrtille et la lettre au Père Noël

Dimanche 10 décembre à 11h
au Majestic Passy

À partir de 3 ans (42 minutes)

La magie de Noël en trois courts-métrages animés. L'histoire : tandis que l'hiver étend son manteau de neige dans le paysage, une souris, un biscuit et une petite fille vont vivre d'étonnantes aventures. En trois tours, l'amitié se révèle là où on ne l'attend pas et la curiosité ouvre les portes d'un monde plein de surprises qui pourrait presque faire voyager sur la Lune !

www.dulaccinemas.com



Théâtre

Le loup est revenu !

Tous les samedis de décembre à
11h au Théâtre du Ranelagh

À partir de 3 ans (55 minutes)

Le théâtre du Ranelagh présente les adaptations théâtrales de deux livres de Geoffroy de Pennart : *Georges le Dragon* et *Le Loup est revenu !* Ce dernier est un spectacle hilarant qui a déjà conquis plus de 250 000 spectateurs (de tous âges !). L'histoire ? Monsieur Lapin vient de lire dans son journal une nouvelle terrifiante : le loup est revenu ! Tous les héros de contes et de fables viennent se réfugier chez lui - les trois petits cochons, la chèvre et ses chevreaux, le Petit Chaperon rouge - quand soudain... (La suite se passe sur les planches !)

www.theatre-ranelagh.com



Les Malheurs de Sophie

Du mercredi au samedi à 14h,
au Théâtre du Passy

À partir de 5 ans (50 minutes)

Cette adaptation moderne du roman de la comtesse de Ségur est très rythmée. Petits et grands suivent les aventures de Sophie, passionnée de poissons rouges et d'écureuils, un jour tentée d'ouvrir un salon de thé, un autre jouant avec un loup comme on joue avec le feu. Mais pourra-t-elle arrêter de faire des bêtises un jour ? À voir en famille !

www.theatredepassy.fr



Les pompes funèbres inmemori s'installent au cœur du 16^e pour rendre hommage à ceux qui partent et être au service de ceux qui restent.

Après Paris Centre, Bordeaux, Lyon, Nantes et Rennes, inmemori s'installe dans le 16^e arrondissement, à quelques pas de la Mairie.

« Prendre soin de ceux qui partent et être au service de ceux qui restent ». C'est la mission que s'est donnée inmemori, société de pompes funèbres qui organise des obsèques de A à Z, avec soin, professionnalisme et beaucoup d'élégance.

Un lieu apaisant pensé et conçu pour accueillir les familles en toute sérénité.

À l'inverse des boutiques de pompes funèbres qui donnent sur la rue et qui sont encombrées d'objets funéraires et de fleurs artificielles, l'agence inmemori, appelée la « Maison », est située à l'étage d'un immeuble historique du 16^e afin de préserver au mieux l'intimité des familles. Couleurs chaudes, matières nobles, belle luminosité... Son aménagement intérieur a été pensé pour apaiser les familles et organiser les obsèques avec elles plus sereinement. « Nous recevons les familles dans un moment de grande vulnérabilité. Il était inconcevable de les accueillir derrière une vitrine. Nous avons introduit les codes du service à la personne, de l'hospitalité, dans un secteur qui a fait des obsèques un commerce » explique Clémentine Piazza, la fondatrice.

Accompagner les familles à chaque étape des obsèques avec pédagogie et délicatesse.

En plus des lieux d'accueil des familles, inmemori se distingue des pompes funèbres historiques par l'accompagnement des équipes et l'être soigneusement repensé. Les familles sont reçues par des conseillers, appelés « accompagnants » chez inmemori, qui soulagent les familles de tous les aspects administratifs et réalisent leurs souhaits à chaque étape des obsèques. Pour cela, les accompagnants d'inmemori prennent le temps d'écouter les familles et de les guider dans leurs choix quand elles en ressentent le besoin.

Chez inmemori, les cérémonies laïques et religieuses sont sublimes par les objets et les services proposés comme leurs belles compositions florales, fraîches et de saison, réalisées avec soin par les artisans fleuristes qu'ils ont sélectionnés. Dans le même esprit, les objets funéraires sont là pour redonner du sens et de la valeur aux rites : les emblèmes laïcs et religieux (objets posés sur le cercueil) proposés par inmemori sont en bois massif issu de forêts écogérées, confectionnés par des artisans passionnés, pour qui ces symboles ont une vraie valeur. Les équipes proposent également de jolis livres de cérémonie personnalisés, réunissant les textes et les chants de la cérémonie, afin d'en faire un véritable souvenir. Des attentions particulières qui font la différence.

« Nous avons la conviction que le sens des rites et la beauté sont une consolation. Une belle cérémonie d'obsèques, signifiante et vibrante, est un premier pas vers le chemin du deuil », conclut Clémentine Piazza.



3 questions à Clémentine Piazza, fondatrice d'inmemori

inmemori en quelques mots ?

Une entreprise de pompes funèbres enfin à la hauteur des attentes des familles.

Peut-on dire que vous transformez le secteur ?

Nous ramettons surtout du bon sens dans un secteur qui en a perdu. Nous sommes à la fois traditionnels car les rites funéraires doivent être minutieusement respectés et singuliers à travers notre disponibilité et notre engagement auprès des familles.

Accompagnez-vous toutes les communautés ?

Oui, bien sûr. Nous sommes très attachés à l'universalité. Nous connaissons parfaitement tous les rites religieux et laïcs. Respecter les pratiques de chaque communauté et les vœux du défunt donne du sens à l'adieu.



66 rue de la Pompe, 75016 Paris

Tél : 01 87 66 20 66 (disponible 7j/7 et 24h/24)

inmemori.com

Les autres agences inmemori à Paris :

73 bis avenue de Wagram (Paris 17^e)

11 bis rue Bachaumont (Paris 2^e)

inmemori
MAISON DE POMPES FUNÈBRES



Conte musical

Riquet à la houppe

Mercredi 20 décembre à 15h à la Maison de la Radio

À partir de 7 ans (1h)

Amélie Nothomb adapte librement le conte de Perrault *Riquet à la houppe* qui raconte l'histoire d'amour entre un laid doué d'une intelligence supérieure et une belle inconsistante. Les enfants suivent les destins parallèles de la « Bête » et de la « Belle », de la naissance à leur rencontre. Dans sa réécriture moderne, Amélie Nothomb évacue les rois et les reines, les fées et le merveilleux, mais fait apparaître une dimension plus profonde qui va au-delà des qualificatifs attribués aux deux personnages à la naissance. Un événement à ne pas manquer !

www.maisondelaradioetdelamusique.fr

Jeu de piste et lectures

Marché de Noël

Samedi 9 et dimanche 10 décembre de 12h à 18h à la Fondation GoodPlanet

À partir de 6 ans (1h)

La Fondation Good Planet organise son traditionnel Marché de Noël samedi 9 et dimanche 10 décembre. Son originalité ? Les exposants triés sur le volet proposent uniquement des produits élaborés dans une démarche respectueuse de l'environnement. Au programme également de ces deux jours de fêtes : la vue d'un immense sapin upcyclé, des ateliers DIY pour apprendre à créer ses propres décorations, une fanfare, un stand de gaufres, des lectures des contes de Noël et un jeu de piste insolite pour découvrir comment faire un Noël plus responsable. Les enfants accompagnés d'adultes seront conviés à traquer les erreurs et déceler tous les secrets qui se cachent derrière cette fête de fin d'année.

www.goodplanet.org



Ateliers et goûter

Goûter de Noël participatif

Mercredi 20 décembre à 16h au Centre Paris Anim' Point du Jour

À partir de 3 ans

Le centre d'activités culturelles et de loisirs Paris Anim' Point du jour propose de nombreuses animations durant les fêtes. Parmi elles : « L'heure du conte » mercredi 13 décembre à 15h : la bibliothèque Musset investit le centre pour lire des histoires aux tout petits ; un atelier parents-enfants, samedi 16 décembre avec un atelier arts plastiques pour les enfants dès 3 ans, à 9h30, et un atelier d'éveil corporel pour les petits dès 18 mois, à 11h ; Et le grand moment que tout le monde attend : un goûter de Noël participatif, mercredi 20 décembre à 16h pour savourer de bons gâteaux tout en applaudissant les démonstrations des élèves des cours de danse hip-hop du centre.

www.animactisce.org
Renseignements par téléphone au 01 46 51 03 15 ou par mail : capointdujour@actisce.org



LE MUSÉE NATIONAL DE LA MARINE

UN NOUVEL ÉCRIN POUR UN VOYAGE EN MER IMMERSIF

Au cœur du Palais de Chaillot, place du Trocadéro, le Musée national de la Marine a rouvert ses portes depuis le 17 novembre 2023, après six ans de travaux. De l'architecture au projet culturel, de la scénographie au parcours en forme de traversée, tout a été entièrement repensé pour offrir une nouvelle expérience de visite, immersive et passionnante autour de la mer et de ses enjeux actuels.



Logé dans l'aile Passy du Palais de Chaillot qui abrite également le Musée de l'Homme, le Musée national de la Marine a fait l'objet d'une complète transformation débutée en 2015 avec pour ambition d'ouvrir cette institution née sous Louis XV à la modernité. Jamais rénové depuis son ouverture en 1943 (les collections étaient auparavant installées au Louvre), le musée a été remodelé à partir d'un projet architectural conçu par l'agence parisienne H2O aux côtés des architectes norvégiens de **Snøhetta** et des scénographes de Casson Mann. Ensemble, ils ont créé un lieu vivant et impressionnant. Loin d'être un simple espace d'exposition d'objets historiques, c'est aujourd'hui un grand paquebot où la mer est révélée sous toutes ses dimensions, passées, présentes, et à venir. Son but : raconter des histoires, divertir, captiver un large public tout en créant des émotions, une prise de conscience du rôle essentiel de la mer dans nos vies et sur la planète.

Cap sur un monde d'aventures

Les visiteurs qui connaissaient l'ancien musée vont être surpris ! Le vestibule à l'entrée communique désormais avec un hall d'accueil élargi et majestueux. Les salles autrefois un peu sombres sont désormais blanches et lumineuses, toutes en courbes, certaines donnant sur la Tour Eiffel et les jardins du Trocadéro.

Le public débute son parcours en pénétrant dans une immense coque de bateau, de plus de 7 mètres, où est projeté un film immersif sur la mer, sa force, ses beautés vues d'en haut, à la surface, sous l'eau, dans ses profondeurs.

D'autres repères monumentaux ponctuent la nouvelle scénographie, comme l'installation grandeur nature de conteneurs maritimes suspendus à un portique portuaire ou la présence d'une vague géante de 20 mètres de long et 8 mètres de haut qui prend vie grâce à des images animées d'une vague déferlant indéfiniment. À l'image de cette expérience interactive, de multiples dispositifs numériques, vidéo et sonores sont proposés dans les différentes salles du musée.

La réouverture de l'escalier historique conçu en 1878 crée également une boucle de parcours fluide et intuitive : le public est invité à naviguer librement à travers les espaces qui s'ouvrent en continu devant lui, en suivant le flot de ses intérêts.

Escales et Traversées

Au-delà de la révolution architecturale et scénographique, le projet culturel du musée a également évolué. Plus de mille pièces, toutes restaurées, sont présentées à travers un parcours muséal inédit. Des « Escales » abritent des objets phares de la collection : les modèles réduits de navires qui font la joie des enfants, les instruments de navigation et leur évolution depuis les premières cartes océaniques jusqu'au satellite Galileo. Les visiteurs découvrent également les impressionnantes sculptures navales, les figures de proue au décor gravé,





l'impressionnante La Réale, galère ambassadrice des aspirations du Roi-Soleil ainsi que les célèbres peintures de Joseph Vernet sur les ports de France. Ces pièces emblématiques du musée alternent avec des « Traversées » mettant en lumière trois thématiques : « Les routes de la consommation » consacrée au port du Havre qui apporte un éclairage sur les routes maritimes, les énergies en mer mais aussi les loisirs et les sports nautiques, « Tempêtes et naufrages » et son spectaculaire mur d'images (figurant la fameuse vague), où sont abordées les questions de solidarité liées aux périls de la mer et enfin

« La France, puissance navale », abritée dans une belle galerie tout en longueur qui évoque la cale inversée d'un navire. Cette salle dévoile l'histoire de la Marine française, de l'Ancien régime à nos jours, et permet de présenter des pièces exceptionnelles comme des intérieurs de navires de guerre ou de sous-marins, des maquettes de porte-avions et même un simulateur Rafale dans lequel le visiteur expérimente un vol sur le célèbre avion de combat. Un focus particulier est aussi consacré aux innovations et inventions tactiques et technologiques.

Un lieu de vie animé

Le musée abrite aussi de nombreux espaces complémentaires de rencontres et d'échanges : un auditorium, une librairie-boutique, un restaurant. Mais la vraie nouveauté, c'est une mezzanine au centre de la galerie Davioud qui accueille un vaste espace d'actualités où sont débattus les grands sujets maritimes contemporains, environnementaux, géostratégiques, économiques, scientifiques. Un espace en accès libre qui s'inscrit pleinement dans la vocation du musée : être un lieu participatif et engagé qui transmet le goût de la mer tout en éveillant les consciences.

17, place du Trocadéro et du 11 Novembre
www.musee-marine.fr

LA MER AU CINÉMA

Dans un nouvel espace dédié de plus de 800 m², deux expositions temporaires exploreront chaque année une thématique liée aux grands enjeux contemporains, mêlant histoire, art et techniques. Pour sa première exposition temporaire, présentée du 13 décembre 2023 au 5 mai 2024, le musée met à l'honneur le 7^e art avec l'exposition « Objectif Mer, l'océan filmé ». Cette exposition conçue avec la Cinémathèque française est consacrée à la représentation de la mer au cinéma et à ses évolutions historiques. Des frères Lumière au Chant du Loup, en passant par Windjammer, Titanic, Pirates des Caraïbes ou Océans de Jacques Perrin, elle retrace l'attrance des cinéastes pour la mer et les évolutions techniques du cinéma pour la filmer. Immergé dans une scénographie rappelant les décors de cinéma, le visiteur embarque dans un voyage maritime ponctué de plus de 300 œuvres - costumes, affiches, peintures, photographies, dispositifs de prises de vues, et extraits de films - provenant, en grande partie, des collections de la Cinémathèque française.



TROCADÉRO

245 m² • 5 chambres

PRIX : 4 290 000 €

Tél. +33 (0)1 47 04 28 00



VILLAGE D'AUTEUIL

106.1 m² • 3 chambres

PRIX : 1 585 000 €

Tél. +33 (0)1 56 75 20 00



VANEAU
Luxury Real Estate



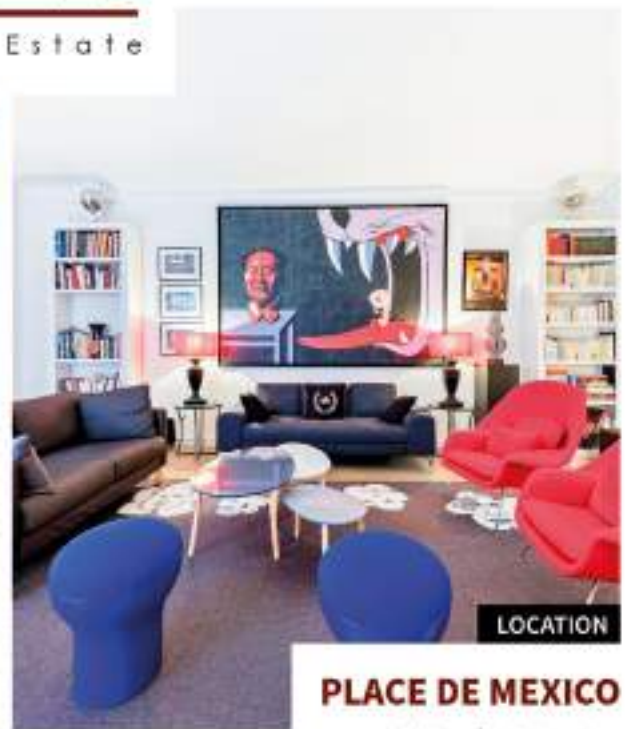
IMMEUBLES WALTER

549 m² • Jardin de 420 m²

PRIX : 13 390 000 €

Tél. +33 (0)1 56 75 20 00

EXCLUSIVITÉ



LOCATION

PLACE DE MEXICO

145.3 m² • 2 chambres

LOYER CC : 5 480 €/MOIS

Tél. +33 (0)1 47 04 28 00

VANEAU, 50 ANS D'IMMOBILIER DE PRESTIGE

VANEAU TROCADÉRO

19-21, av. R. Poincaré, 75116 Paris

+33 (0)1 47 04 28 00

trocadero@vaneau.fr

VANEAU AUTEUIL - PASSY

9, rue Poussin, 75016 Paris

+33 (0)1 56 75 20 00

auteuil-passy@vaneau.fr

VANEAU VILLAGE D'AUTEUIL

6, rue Donizetti, 75016 Paris

+33 (0)1 56 75 20 20

donizetti@vaneau.fr

VANEAU VIAGER

19-21, av. R. Poincaré, 75116 Paris

+33 (0)1 53 10 15 10

viager@vaneau.fr

SORTIES CULTURELLES

Spectacles, expositions, concerts... La période des fêtes de fin d'année est marquée par la programmation de nombreux événements à Paris, et en particulier dans notre arrondissement qui abrite une vingtaine de lieux culturels.

Théâtre national de danse Chaillot

Bertrand Belin

Du jeudi 14 au samedi 16 décembre

Auteur, compositeur, chanteur, musicien, révélation de la scène musicale française de ces dix dernières années, Bertrand Belin a une superbe voix. Il se produit exceptionnellement avec Jean-Baptiste Julien, compositeur pour le chorégraphe Rachid Ouramdane (entre autres), dans une configuration piano-voix. Un rendez-vous incontournable pour les amateurs de chanson, folk et pop.

www.theatre-chaillot.fr



Maison de la Radio

Un Américain à Paris, Concert du Nouvel An Samedi 30 décembre

Pour le passage à 2024, La Maison de la Radio et de la Musique donne « le la ! » à un Paris rêvé, réinventé par George Gershwin, qui fait surgir quatre klaxons d'*Un Américain à Paris*, résumé de son séjour dans la capitale des années 1920. La soirée débute par l'irrévérencieuse ouverture de *Candide* de Bernstein, inspiré de Voltaire, puis place au blues qui galvanise sa *Rhapsody* et les galops d'Offenbach revus par Manuel Rosenthal dans un pot-pourri affolant de la Gaité parisienne. Fabuleux !

www.maisondelaradioetdelamusique.fr

Théâtre de Passy

Gaby Deslys

Les lundis 11 et 18 décembre

Si vous n'avez pas encore assisté au spectacle musical qui fait revivre le destin exceptionnel de Gaby Deslys, la première star de music-hall, réservez vite ces dernières dates ! Audacieuse, indépendante et novatrice, par son style inimitable, son chant et ses danses, Gaby Deslys fut la première à se produire accompagnée par un orchestre de jazz Band en 1917 ! Femme d'affaires moderne, elle s'offrira un bel hôtel particulier à Paris du côté de Passy, avant de disparaître en pleine gloire. Le Théâtre de Passy lui rend hommage dans ce show franco-américain flamboyant !

www.theatredepassy.fr



LES DANSES SYMPHONIQUES DE WEST SIDE STORY

Concert de Noël à la Maison de la Radio et de la Musique

Inaugurée le 14 décembre 1963 par le général de Gaulle, la Maison de la Radio et de la Musique fête ses 60 ans ! Six décennies de radio, de culture et bien sûr de concerts grâce au talent des quatre formations musicales de Radio France. Pour l'occasion, Radio France offre la possibilité aux lecteurs de *Paris XVI* de bénéficier de deux places à un tarif préférentiel le temps d'un concert de Noël exceptionnel mettant à l'honneur

Les Danses symphoniques de West Side Story. Ce concert prévu sur deux dates, les 21 et 22 décembre à 20h à l'Auditorium de Radio France, verra le Chœur, la Maîtrise et l'Orchestre Philharmonique de Radio France interpréter, entre autres, ce chef d'œuvre de Léonard Bernstein sous la direction du chef d'orchestre Andrés Orozco-Estrada.

Le programme complet du concert est disponible sur le site maisondelaradioetdelamusique.fr. Réservez vos places directement sur la billetterie en ligne avec le code avantage **NOEL2023RF**. Les 25 premiers lecteurs bénéficieront d'une réduction de -40% pour 2 places en catégories 1, 2 ou 3.

Gagnez
2 places à
-40%!





**LA RÉFÉRENCE EN
URBANISME &
IMMOBILIER
COMMERCIAL**

DEPUIS 19 ANS

**BUREAU D'ÉTUDES
HABILITÉ PAR LES
PRÉFECTURES DE
FRANCE**

Vous souhaitez ouvrir un commerce, vous agrandir ou régulariser une surface de vente ?

Nous pouvons :

- Réaliser une étude de marché
- Obtenir une Autorisation d'Exploitation Commerciale

**Confiez la gestion de
A à Z à notre équipe
certifiée**

- ÉTUDE DE MARCHÉ
- AEC CDAC
- ANALYSE D'IMPACT
- CERTIFICAT DE CONFORMITÉ
- ESSP

TR OPTIMA CONSEIL
5, rue Davioud
75016 PARIS

01 40 71 60 68
contact@cabinetcdac.fr
www.cabinetcdac.fr



MINA

Votre rendez-vous sport-santé

1h
SÉANCE
OFFERTE



**ACTIVITÉ PHYSIQUE ADAPTÉE :
PRÉSERVEZ VOTRE CAPITAL SANTÉ !**

Nos enseignants en activité physique adaptée vous proposent un programme personnalisé adapté à vos fragilités et à vos envies.



Problèmes d'équilibre



Maladies chroniques



Situations de handicap



Maux de dos

COURS EN PETITS GROUPES, À DOMICILE OU EN VISIO

06 87 73 18 90 • www.mina-sante.fr
Mina • 17 avenue du Colonel Bonnet 75016 PARIS



**WS
CS**

WHISKY SPIRIT CLUB

Aude et Romain fondateur de whisky Spirit Club Club

Whisky Spirit Club, un endroit unique au cœur du 16^e arrondissement, pour tous les amoureux du whisky, du rhum et du champagne.

- Du plaisir pour tous les goûts et tous les budgets
- Un accueil chaleureux et souriant.
- Un choix exceptionnel de + de 450 références (unique sur le 16^e).
- Des conseils avisés par une équipe de passionnés.
- Des dégustation et organisation de Master Class à thèmes
- Des bouteilles Collectors pour les amateurs avertis (introuvables sur le Marché).
- Un écrin incontournable pour vos cadeaux de Noël.

48 rue Copernic (à côté de la glace Victor Hugo) • contact@whiskyspiritclub.com
09 87 30 33 39 • Suivez-nous sur Instagram : @whiskyspiritclub
Retrouvez nos trésors sur notre site Marchand : whiskyspiritclub.com

L'ABUS D'ALCOOL EST DANGEREUX POUR LA SANTÉ, À CONSOMMER AVEC MODÉRATION.



Théâtre du Ranelagh

Le portrait de Dorian Gray

Dimanche 10 décembre 11h / samedi 23 décembre 14h / mardi 26 décembre 16h30 / mercredi 3 janvier 20h / dimanche 14 janvier 11h

Le célèbre roman d'Oscar Wilde adapté au théâtre est un immense succès depuis plusieurs années, qui a déjà conquis plus de 100 000 spectateurs et recueilli les éloges unanimes de la presse. Depuis septembre, la troupe a pris ses quartiers au Théâtre du Ranelagh. Le livre qui fit scandale à l'époque Victorienne apparaît aujourd'hui très actuel dans la recherche d'une jeunesse éternelle et d'une beauté qui ne flétrit jamais.

www.theatre-ranelagh.com



Hôtel Kergorlay-Langsdorff

Théâtre immersif

Après le succès de Memento Mori, Murder Mystery et Haute Couture, 5eActe revient avec une nouvelle pièce de théâtre immersive et interactive intitulée « Opération Citadelle ». Les spectateurs sont plongés au cœur d'une enquête policière mêlant espionnage et comédie. Autour d'eux, des comédiens interprètent les personnages de l'histoire. À eux de suivre les investigations des uns et des autres ou de choisir leur propre parcours pour élucider le crime. Une expérience ludique à vivre en famille ou entre copains.

www.5eacte.fr



Molitor

Into the Blue

La photographe écossaise Soo Burnell revient à Molitor pour présenter un nouveau chapitre de sa série à succès Poolside. L'exposition Into the Blue emmène le spectateur à la (re)découverte de cinq magnifiques piscines parisiennes, des blocs de couleurs de Molitor aux carreaux « touches de pianos » de la Butte-aux-Cailles, des reflets géométriques de la Piscine de Bagneux à la superbe lumière naturelle de la Piscine George Hermant. Un voyage architectural qui s'étend sur des décennies et sublime le sentiment universel de plénitude qui accompagne le bain dans l'eau.

www.molitorparis.com

LES EXPOSITIONS DU MOMENT

Nicolas de Staël au Musée d'art Moderne

Cette exposition événement présente des œuvres connues et méconnues de Nicolas de Staël, plus 200 tableaux, dessins, gravures et carnets dont une cinquantaine de pièces peu ou jamais exposées de cet artiste incontournable de l'après-guerre.

Mark Rothko à la Fondation Louis Vuitton

La Fondation Louis Vuitton dévoile 115 œuvres du peintre Mark Rothko, entre ses premières œuvres figuratives jusqu'à ses dernières peintures abstraites. Une exposition chronologique éblouissante.

Azzedine Alaïa au Palais Galliera

Azzedine Alaïa n'était pas seulement un couturier de génie, il était également un véritable passionné de mode qui a acquis au fil des années une collection de 20 000 pièces des plus grands couturiers. Parmi elles, 140 modèles d'exception sont dévoilés dans cette exposition extraordinaire.

Berthe Morisot au Musée Marmottan

À travers soixante-cinq œuvres réunies pour la première fois, l'exposition met en lumière la manière dont l'art du XVIII^e siècle a influencé l'œuvre de Berthe Morisot, l'une des figures emblématiques de l'Impressionnisme.

« À la cour du Prince Genji » au Musée Guimet

Découvrez le faste du Japon impérial de l'époque de Heian avec « Le Dit du Genji », œuvre majeure de la littérature classique japonaise, écrit au 11^e siècle par une femme, la poétesse Murasaki Shikibu, qui a généré depuis mille ans une iconographie extrêmement riche, influençant jusqu'aux mangaka contemporains.

Vaisseau infini au Palais de Tokyo

Lauréate du prix SAM pour l'art contemporain 2021, l'artiste Dalila Dalléas Bouzar est invitée au Palais de Tokyo pour présenter *Vaisseau infini*, une monumentale broderie réalisée à Tlemcen avec des brodeuses algériennes, professionnelles et amatrices. Un espace sous-tente méditatif, onirique, intime et ritualisé propice à l'observation et à l'écoute.

Daumier et Balzac à la Maison Balzac

L'exposition propose un dialogue inédit entre les dessins et caricatures d'Honoré Daumier et les romans de Balzac, les deux hommes se rejoignant par le regard aigu qu'ils ont porté sur leurs contemporains, brossant un vaste panorama de la société.

Préhistomania au Musée de l'Homme

À travers une cinquantaine de relevés archéologiques - dont certains font jusqu'à quinze mètres de long - de peintures, de dessins et d'archives, l'exposition révèle les beautés de l'art préhistorique, des chefs d'œuvre à part entière.

Clemenceau et le cinéma au Musée Clemenceau

Le parcours de l'exposition-focus présente les œuvres de Clemenceau adaptées au cinéma (sa pièce de théâtre *Le Voile du Bonheur* et son roman *Les Plus Forts*), s'intéresse à l'homme et aux acteurs de renom qui ont incarné le Tigre à l'écran, de Jean Gabin à Raymond Queneau et tout récemment Pierre Arditi dans *Clemenceau*, *La Force d'aimer*, sorti en novembre 2023.

Venez découvrir en boutique nos chocolats, confiseries, truffes, marrons glacés, les thés Mariage Frères, les glaces Berthillon et plein d'autres gourmandises.



Servant Auteuil
30, rue d'Auteuil - 75016 Paris
01 42 88 49 82

Servant Neuilly
22⁸⁶, rue de Chartres
01 47 22 54 45

Servant Levallois
64⁸⁶ rue Paul Vaillant Couturier
01 80 88 17 72

chocolaterie-servant.com

radiofrance

HYPER WEEKEND FESTIVAL

26 — 27 — 28 JANVIER 2024

MAISON DE LA RADIO
& DE LA MUSIQUE

CONCERTS
DJ SET
CRÉATIONS
MASTERCLASSES
EXPOSITION

BILLETTERIE : HYPERWEEKENDFESTIVAL.FR

MOBILISATION DE L'ANCIENNE ÉCOLE HAMELIN LA VILLE DE PARIS PASSE ENCORE EN FORCE !

Après avoir décidé de fermer en septembre dernier l'école Hamelin en dénonçant le manque d'effectifs sans s'interroger **sur les conséquences de sa politique qui fait fuir les familles** de Paris, la Mairie de Paris nous a informé vouloir en confier la gestion à l'association **France Terre d'Asile** et utiliser les locaux comme centre d'hébergement d'urgence pour « mineurs » non accompagnés, « **en attente de leur évaluation** ».

Une mobilisation sans consultation

Après l'occupation illégale et pendant plusieurs mois de **l'école Erlanger** au printemps, la mobilisation du gymnase **Jean Bouin** l'hiver dernier, la reconduction année après année du centre « **provisoire** » d'accueil d'urgence dans le **Bois de Boulogne**, nous dénonçons et refusons cette utilisation annoncée comme « temporaire » et nous déplorons

les méthodes de la Ville de Paris qui ne cesse de **passer en force** sans aucun respect pour les mairies d'arrondissement, les habitants et les élus qu'ils représentent démocratiquement.

Nous avons tenu à informer les habitants dès l'annonce de cette mobilisation par un communiqué de presse et une lettre aux riverains. **Nous nous sommes rendus sur place.** La Ville de Paris est pour le moment incapable de nous donner des éléments précis sur cette occupation ni sur son calendrier. Les « Mineurs » Non Accompagnés sont encadrés par l'association **France Terre d'Asile** qui refuse de communiquer.

Cette opacité est inacceptable

Cette décision unilatérale d'hébergement sans consultation ni accord de la Mairie du XVI^e est inacceptable. Elle l'est d'autant plus

que **la Mairie du XVI^e soutient** avec la direction de l'Institut Médico Éducatif HOVIA, **la relocalisation d'un centre pour enfants en situation de handicap**, actuellement situé dans le XVII^e arrondissement et dont le déménagement est rendu urgent et nécessaire par des travaux engagés par le propriétaire, la RIVP.

L'ancienne école Hamelin répond parfaitement aux besoins et contraintes liés au fonctionnement d'un centre pour enfants handicapés. Cette relocalisation est une formidable opportunité pour les professionnels de cet IME, pour notre arrondissement et un **véritable soulagement** pour les enfants et les familles.

Nous demandons à la Mairie de Paris de libérer les locaux de l'école Hamelin en soutenant sans équivoque la création dans le XVI^e de ce centre pour enfants handicapés dont les familles ont besoin!



DEUXIÈME ANNIVERSAIRE DE LA POLICE MUNICIPALE

LES RAISONS D'UNE DÉCEPTION

Par Gérard GACHET, Adjoint au maire du XVI^e, chargé de la sécurité,
de la prévention de la délinquance et du droit des victimes



La dernière promotion de la police municipale, le 18 novembre à l'Hôtel de Ville (DR).

Samedi 18 novembre: sous une pluie battante, les 326 nouveaux agents de la police municipale parisienne sont alignés rue Lobau, face à l'Hôtel de Ville. Face à eux, le préfet de Police, Laurent Nuñez, la maire de Paris, Anne Hidalgo, son adjoint à la sécurité, Nicolas Nordman et le directeur de la PM, Michel Felkay: ils sont là pour accueillir cette nouvelle promotion, mais surtout pour célébrer le deuxième anniversaire de la création de la police municipale dans la capitale.

Il faut bien le reconnaître, l'impression qui domine est celle d'une réelle déception. Nul ne met en cause les femmes et les hommes – agents et cadres – de cette police, mais leur réelle bonne volonté se heurte systématiquement à l'immobilisme, voire à l'hostilité, de

la majorité municipale et de la maire. La faiblesse des effectifs en est une première preuve: la PM parisienne compte aujourd'hui un petit millier d'agents formés et assermentés, contre 555 l'an dernier: à ce rythme, il est évident que les 3 400 agents annoncés d'abord pour les JO de 2024, puis pour la fin de la mandature début 2026, ne seront pas au rendez-vous. Aux difficultés classiques de recrutement s'ajoute en effet le manque d'attractivité de cette police municipale, dû essentiellement à la politique de la maire de Paris.

Ni armes ni avantages

À commencer par sa volonté de réduire les missions de sa police à la simple verbalisation des « incivilités » (jets de détritus, déjections canines, tapages nocturnes...), sans lui faire

jouer le moindre rôle, en complément de la police nationale, dans la lutte contre la délinquance de proximité, comme c'est le cas dans la plupart des villes. Un choix qui explique, selon Nicolas Nordman, la décision d'Anne Hidalgo de ne pas armer sa police, puisque celle-ci ne combat pas les délinquants! Une décision qui concerne non seulement les armes létales (pouvant tuer ou blesser) mais aussi les pistolets à impulsion électrique (les tasers) permettant de neutraliser un individu dangereux.

Mais la faiblesse des effectifs vient également du refus obstiné de la ville de Paris de proposer à ses policiers les avantages que les autres maires consentent bien volontiers aux leurs: accès privilégié aux logements sociaux, places en crèche, tickets-restaurants, etc. Compte tenu du coût de la vie dans la capitale, cette absence de politique sociale explique aussi que, dans chaque promotion formée à Paris, plusieurs dizaines d'agents se font ensuite embaucher en banlieue ou en province. À tel point que les nouveaux policiers municipaux parisiens doivent désormais signer un engagement minimum de trois ans dans la capitale. Décidément, entre Anne Hidalgo et sa police, la confiance ne règne pas...

60

DANS LE XVI^e

Sous l'autorité dynamique de sa cheffe de division territoriale, Sokhna Diobaye, et de son nouvel adjoint Mohamed Mejahed, la PM du XVI^e souffre elle aussi d'effectifs insuffisants: elle compte à ce jour 68 policiers municipaux formés et assermentés, ce qui, compte tenu des horaires de travail, des congés et récupérations, ne permet pas d'aligner beaucoup d'équipages simultanément sur le terrain, dans un arrondissement de 165 000 habitants.

Au total, si l'on prend en compte les agents des parcs et jardins, notre division territoriale regroupe 96 personnes. Par ailleurs, la mairie du XVI^e poursuit activement ses recherches afin que la PM puisse disposer bientôt de locaux mieux adaptés à ses missions et à son entraînement.

MILLON

1976

Maison de ventes aux enchères

CONNAISSEZ-VOUS
LA VALEUR DE VOS BIJOUX
& OBJETS D'ART ?

Jean-François LANDREAU

Votre Expert en Art

À PARIS 16^e

LES MARDIS ET JEUDIS DU TROCADÉRO

Jean-François LANDREAU,
vous accueille tous les mardis et jeudis
au 5 avenue d'Eylau - 75116 Paris sur rendez-vous
de 10h à 13h et 14h à 18h (ou à votre domicile)
pour des estimations gracieuses et confidentielles.



Chez vous, chez nous,
prenons rendez-vous !

Jean-François LANDREAU

01 47 27 56 59

jflandreau@millon.com

Une permanence qui vous offre la possibilité
de nous présenter les objets et œuvres d'Art
qui pourraient prendre place dans nos
prochains catalogues de ventes aux enchères.

Nos spécialités

| Tableaux anciens, modernes, contemporains, orientalisme, Middle East
| Arts décoratifs de 1880 à nos jours | Mobilier & objets d'Art
| Dessins anciens et Modernes | Céramiques anciennes | Argenterie
| Médailles & Souvenirs historiques | Militaria | Livres & Manuscrits
| Instruments de musique | Timbres, Monnaies | Jouets anciens
| Bandes dessinées | Arts d'Orient et de l'Inde | Archéologie
| Arts premiers | Arts d'Asie, Chine, Japon | Arts du Vietnam | Art Russe
| Joaillerie & Horlogerie | Mode et accessoires Vintage
| Vins & spiritueux | Véhicules de collection



Bague POMPADOUR
ornée d'un saphir du CACHEMIRE
Adjudé 510 000 €



André VASSORT
Broche
Adjudé 18 000 €



Pendentif en or et platine
orné d'une perle fine
Adjudé 117 000 €



CARTIER
Bracelet, Or, platine et diamants
Adjudé 30 000 €



CARTIER
Broche « Mafis »
Adjudé 41 000 €

millon.com

MAJORITÉ MUNICIPALE

CONSEIL DE PARIS - NOVEMBRE 2023

Relatif à la dénomination d'une allée Samuel Pisar avenue Foch dans le XVI^e arrondissement

Présenté les élus du groupe Changer Paris

Considérant que Samuel Pisar, avocat et écrivain américain, fut l'un des plus jeunes survivants de la Shoah ;

Considérant la reconnaissance nationale et internationale de cet homme au destin exceptionnel qui traversa les tragédies du XX^e siècle avec un courage et une ardente foi en l'humanité ; Ambassadeur de l'Unesco pour l'enseignement de la Shoah et des génocides, Samuel Pisar s'était voué à transmettre ce qu'il avait vécu et avait dédié sa vie à la mémoire de celles et de ceux passés par l'horreur des camps de concentration nazis ;

Considérant le lien fort qu'il avait développé avec la France et en particulier le XVI^e arrondissement où il avait vécu avenue Foch. Président-fondateur du comité français de l'Institut Yad Vashem, Samuel Pisar avait été élevé à la dignité de grand officier de la Légion d'honneur. Le Président de la République Jacques Chirac avait cité sa contribution à la mémoire du génocide juif dans son célèbre discours du Vel d'Hiv en 1995 ;

Considérant que l'allée, située devant le square de l'Avenue Foch, est actuellement sans dénomination propre ;

Considérant les échanges que le Maire du XVI^e arrondissement a pu avoir avec la famille de Samuel Pisar à ce sujet ;

Considérant l'intérêt d'y associer le nom d'une personnalité qui ferait résonance avec la tradition intellectuelle et mémorielle de l'arrondissement ;

Sur la proposition des élus de la majorité du 16^{ème} et les élus du Groupe Changer Paris

Les élus du groupe Changer Paris émettent le vœu que :

- **Que l'allée située avenue Foch, devant le square de l'Avenue Foch, porte le nom de l'Allée Samuel Pisar**

OPPOSITION

NOUVEAU PLAN CLIMAT : DES PARLES ET DES ACTES ?

Paris fait partie des grandes villes les moins vertes du monde. Pourtant, la végétation urbaine joue un rôle de régulateur environnemental essentiel.

Afin de préparer notre capitale aux conséquences du réchauffement climatique, il est notamment nécessaire de multiplier rapidement les plantations d'arbres.

Entre 2014 et 2020, et malgré des engagements qui se voulaient ambitieux, l'équipe d'Anne Hidalgo n'a planté que 20 000 arbres et les chiffres des abattages réalisés n'ont pas été rendus publics.

Pour se couvrir d'un premier bilan extrêmement négatif, la Maire de Paris a promis dans le cadre de sa campagne de 2020 la plantation de 170 000 arbres à Paris sur la mandature 2020-2026 et plusieurs « forêts urbaines ». Là encore, ces annonces n'ont pas été suivies d'effets. Selon les derniers chiffres publiés, moins d'un quart du « Plan Arbres » a été réalisé à mi-mandat et aucune forêt urbaine n'a encore vu le jour...

De même, les budgets alloués à la plantation, à la végétalisation et à l'entretien des arbres et des bois ont baissé l'année dernière de plus 3,3M d'€.

Madame Hidalgo doit se doter en urgence d'une réelle stratégie de végétalisation en prenant des engagements planifiés dans le temps et encadrés budgétairement. Il est temps de passer des annonces de communication aux actions concrètes. Ce n'est pas l'annonce d'un énième « Plan Climat » qui règlera la situation.

Hanna Sebbah, Joséphine Missoffe, Bruno Parent

POUR UN MAIRE DE PARIS ÉLU DIRECTEMENT AU SUFFRAGE UNIVERSEL

Le mode d'élection du maire de Paris a fait son temps : il faut en changer d'urgence car il est très peu démocratique : le mode dérogatoire d'élection qui concerne Paris, Lyon et Marseille avait été imaginé en 1982 par l'ancien ministre socialiste de l'intérieur Gaston Defferre pour assurer sa réélection dans la cité phocéenne et fragiliser Jacques Chirac à Paris.

Nos concitoyens doivent en effet savoir qu'un candidat minoritaire en voix sur l'ensemble de la ville peut devenir majoritaire au Conseil grâce à l'élection des conseillers de Paris dans les arrondissements. Il est ainsi possible de devenir maire de la capitale en étant victorieux dans seulement huit arrondissements sur les vingt et 31 % des voix à l'échelle de la ville.

Si à l'origine les pouvoirs du maire de Paris étaient faibles, il n'en est plus de même aujourd'hui, d'où la nécessité de procéder à une élection plus directe. Des propositions novatrices en ce sens devraient être discutées prochainement à l'Assemblée nationale : il faut maintenant les examiner et agir vite pour 2026 !

Éric HELARD, ancien Conseiller de Paris, Conseiller d'arrondissement UDI, Centre et Indépendants.

passyplaza
PARIS 16



**Votre centre commercial Passy Plaza
vous accueille du lundi au samedi de 10H à 19H
Monoprix du lundi au samedi de 8H30 à 21H30
& le dimanche jusqu'à 19H**

NOUS VOUS SOUHAITONS
UN NOËL ÉTINCELANT

A
LA
GRANDE
ÉPICERIE

Noël
DANS TOUS SES
ECLATS

LAGRANDEEPICERIE.COM

LA GRANDE
EPICERIE PARIS

PHOTOGRAPHIE RETOUCHÉE
LA GRANDE EPICERIE DE PARIS - 38, RUE DE SEVRES, PARIS 7^e - 40, RUE DE PASSEY, PARIS 10^e