

PARIS QUINZE MAG

LE MAGAZINE
D'INFORMATION
DU 15^e

#536

Février
mars
2024

@MairieDu15 f

@mairie15 t

mairie15 i

Dossier

**En route vers les
Jeux Olympiques
et Paralympiques
de 2024 !**

p.13

**Le budget participatif
fête ses 10 ans**

**La rénovation énergétique
à l'ordre du jour**

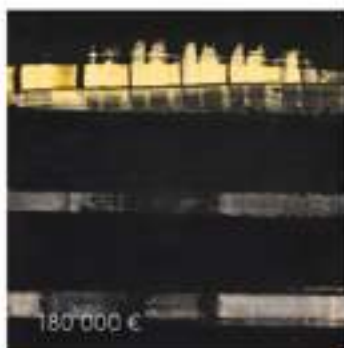
MILLON¹⁹²⁶

Maison de ventes aux enchères

3 bonnes raisons de faire expertiser vos objets d'art et bijoux



117 000 €



180 000 €



35 000 €



1 000 000 €



150 000 €

1
Découvrir
ou re-découvrir
la valeur des objets
que vous possédez
depuis longtemps



140 000 €



20 860 €



2
Obtenir
une estimation
gratuite et rapide
faite par un expert
indépendant
près de chez vous



105 000 €

3
Vendre
aux enchères
selon vos souhaits
pour financer
un projet familial
ou personnel



20 000 €



85 000 €



Le bureau d'expertise MILLON le plus proche de chez vous :
6 rue de Fürstenberg PARIS 6^e, chez **DEYROLLE**
ou à votre domicile.

Paris 1831

Sur rendez-vous :
M^e Delphine CHEUVREUX-MISSOFFE
06 50 48 50 96 dcheuvreux@millon.com



millon.com

SOM- MAIRE

#536

Février / Mars 2024

PARIS
QUINZE
MAG

10

ENVIRONNEMENT / CADRE DE VIE

Faire revenir les
moineaux à Paris !



17

URBANISME

Le réaménagement de
la plaine de Vaugirard
se précise



23

FAMILLE

La Fête des Familles
fait son retour



11

JEUNESSE

« Quartiers Libres », une
aide pour vos projets



13

DOSSIER

En route vers les
Jeux Olympiques et
Paralympiques de 2024 !

24

SANTÉ / SOLIDARITÉS

Mieux se protéger
face aux HPV



16

SPORT

Du sport pour tous
dans le 15^e



19

SÉCURITÉ

Découvrez la carte des
caméras de vidéoprotection

20

DÉMOCRATIE LOCALE

Le budget participatif
souffle ses 10 bougies

27

CULTURE

Les Étincelles du Palais de la
Découverte accueillent petits et
grands pour faire aimer la Science



Profitez de notre
newsletter infoquinze
en flashant ce QR code

LA MAIRIE À VOTRE SERVICE

MAIRIE DU 15^e
31 rue Péclet
Tél : 01 55 76 75 15
www.mairie15.paris.fr

NUMÉROS D'URGENCE

SAMU : 15
Pompiers : 18
Police secours : 17 / 112
SOS Médecins : 01 47 07 77 77
Centre antipoison : .01 40 05 48 48

Magazine imprimé en France sur du papier recyclé, labélisé et fabriqué à moins de 40 km de son lieu de distribution. Papier issu de forêts gérées durablement

DIRECTEUR DE PUBLICATION : Guy Coudert | PAO : Pierre-Marie Bagot et Clément Beignon | CONCEPTION GRAPHIQUE, RÉALISATION, ÉDITION ET RÉGIE PUBLICITAIRE : Cithéa
178, quai Louis Blériot - 75016 Paris - Tél. : 01 53 92 09 00 - contact@citheia.com www.citheia.com

COMITÉ DE RÉDACTION : Thierry Ragu, Vincent Rouvé, Loïc Joly, Nicolas Destobbeleire, Victor Sousa et Tristan Tinoco

PHOTO COUVERTURE : © CabMairie15 | CRÉDITS PHOTOGRAPHIQUES : © CabMairie15, iStock, Mairie de Paris, NUNC architectes, RMDM architectes

IMPRIMERIE : Groupe Morault - Imprimerie de Compiègne TIRAGE : 90 000 exemplaires | Imprimé en France

Ce magazine est imprimé sur un papier issu de forêts gérées durablement.

Votre immeuble ne reçoit pas Paris 15 ?

Contactez-nous par mail : distribution@citheia.com

Vous souhaitez figurer dans la prochaine édition ?

Cithéa 01 53 92 09 00 ou contact@citheia.com

Directrice de Publicité : Damien Le Compte - damien.lecompte@citheia.com - 01 82 50 21 22



**LE CAFE DU
COMMERCE**
PARIS 1921

Une cuisine traditionnelle française dans un lieu d'exception.



Formule du midi*
Plat + Dessert & Café
19.60€



Design by Agence Pythagos - Crédit photo Nicolas Broquaés

51, rue du Commerce - 75015 Paris - Tel. 01 45 75 03 27 - Service 7/7 jours de 11h30 à 23h00

www.lecafeducommerce.com



* Formule du midi disponible du lundi au vendredi

2024 s'annonce à nouveau singulière, après une année 2023 dont le cortège d'épreuves, notamment sur le plan international, a suscité la compassion et aussi notre engagement.

La Mairie du 15^e s'est ainsi mobilisée en lançant des appels aux dons et en organisant des actions caritatives, une solidarité qui s'est également manifestée lors de la collecte des Banques Alimentaires ou encore de l'opération « Restos bébés du cœur ».

Cette solidarité à l'égard des plus vulnérables s'est également concrétisée par le renforcement des dispositifs de soutien : deux nouvelles maisons de famille, trois espaces de vie sociale, bientôt un quatrième et, en 2026, ouverture d'un nouveau centre social dans le quartier Falguière, un secteur qui vient d'être classé, comme Périchaux-Porte Brancion, en « Politique de la Ville ».

S'ajoutera à deux nouvelles Maisons de santé conventionnées en secteur 1 l'une des premières Maisons Sport-Santé à Paris, afin de prévenir par le sport les fragilités liées à l'âge et gérer au mieux les suites de maladies chroniques.

2024 va nous permettre de poursuivre la politique de territorialisation, qui renforce les compétences des Maires d'arrondissement, notamment pour l'entretien de l'espace public, sa végétalisation ou encore la tranquillité publique avec la montée en puissance de la police municipale dotée, désormais, de 50 policiers municipaux, et d'accélérer le dispositif « Embellir votre quartier ».

Après la révision du Plan Local d'Urbanisme et du Plan Climat en 2023, la transformation de quartiers entiers du 15^e se poursuit : requalification des 52 hectares de Bartholomé-Brancion ; poursuite des travaux sur le groupe scolaire Brancion ; fin des travaux du conservatoire Frédéric Chopin.

La libération, programmée pour la fin de l'année, de la moitié de la surface de l'héliport nous offre aussi l'opportunité de réfléchir à des aménagements de qualité, dédiés au sport et à la nature, parallèlement à la réhabilitation à venir des six hectares autour de l'Aquaboulevard et de la cité des Frères Voisin.

Si la réhabilitation du secteur Maine-Montparnasse a pris du retard avec le décalage de la démolition-reconstruction de la tour Montparnasse, du CIT et de la barre de la CNP, celle de la dalle et de l'impasse Keller est en revanche bien engagée.



Le renforcement de l'attractivité du 15^e en matière culturelle se poursuit, avec le lancement des études sur le « Carré-Brassens-Brancion », 106 rue Brancion, et la poursuite de travaux à la médiathèque Yourcenar et dans plusieurs de nos bibliothèques.

Mais le grand événement de l'année sera bien sûr les Jeux Olympiques et Paralympiques, en particulier dans le 15^e qui accueillera neuf épreuves au Parc des Expositions, mais aussi le nouvel Office du Tourisme et le musée de l'olympisme « Spot 24 » dans l'ancien CIDJ, faisant du 15^e l'un des sites olympiques majeurs de cet événement planétaire avec, à la clef, un défi logistique, sécuritaire et technologique majeur qui ne sera naturellement pas sans conséquences sur la vie des Parisiens, notamment dans le 15^e, encadré par le Parc des Expositions et le Champ de Mars.

J'ai d'ailleurs tenu il y a quelques jours, avec le préfet de police, une réunion publique avec près d'un millier de participants, qui nous a permis de répondre à toutes les questions. Le préfet de police a accepté de revenir pour une nouvelle réunion fin mai.

Une « scène olympique » avec retransmission des épreuves et animations sportives et culturelles sera accessible à tous, sur le parvis de la Mairie du 15^e, sept jours sur sept pendant toute la durée des olympiades, nous permettant de profiter de cette année à nulle autre pareille. ■

Philippe GOUJON

Maire du 15^e

Conseiller métropolitain

Expert en Viager & Nue-propriété depuis 1964

- ✔ Occupation à vie ou limitée
- ✔ Paiement jusqu'à 70% de la valeur de votre bien
- ✔ Expertise gratuite et personnalisée

Vendre votre bien en Nue Propriété ou en Viager, y avez-vous pensé ?

VIAGER EUROPE
Cabinet Daubry
www.viager-europe.com

Contactez notre EXPERT
Dans le 15^{ème}

01 42 03 98 41

Célestine
À VOS CÔTÉS

50%



Services à la personne & aide à domicile

Nous faire confiance, c'est choisir la :
Simplicité / Proximité / Flexibilité / Expertise

Nos intervenants sont soigneusement sélectionnés pour leurs compétences. Ils vous garantissent un service professionnel de grande qualité.

Assistance et aide à la personne / Ménage et repassage
Baby-sitting et sorties d'école / Conciergerie
Garde et promenade d'animaux, etc

Contactez-nous : 01 43 21 71 82 / contact@celestine-services.fr

25 bis, rue de l'Armorique 75015 Paris



Devis GRATUITS sur demande
Numéro SAP : 335 187 900



www.celestine-services.fr

There's no place like Couleurs Parquet*

*Il n'y a pas d'autre endroit comme Couleurs Parquet

LE DESIGN À L'ITALIENNE

Couleurs Parquet vous accompagne pour tous vos travaux de pose, ponçage, vitrification et rénovation de parquets dans le respect des règles de l'art.

Couleurs Parquet
179 Rue Lecourbe, 75015 Paris
T. +33 1 40 44 60 64
contact@couleursparquet.fr

Listone
Giordano

Trouvez-nous ici



www.couleursparquet.fr



Plan Climat : moins de discours, plus d'action !

Quatrième Plan Climat après ceux de 2007, 2012 et 2018, la Ville s'apprête à en voter une nouvelle mouture afin de fixer les orientations à suivre pour réduire les émissions de gaz à effet de serre et adapter le territoire aux conséquences du changement climatique.

Si l'intention est louable, nous ne pouvons que regretter le contenu de ce document, sorte de liste à la Prévert de 500 mesures, la plupart déjà annoncées, qui reprend tout à la fois les mêmes promesses de campagne et recycle les éléments du PLUv (Plan local d'urbanisme bioclimatique) qui, loin de prendre la mesure du défi écologique, fixe des objectifs irréalistes tels que la création de 300 hectares d'espaces verts, la rénovation de 100 % des crèches et des écoles d'ici 2050 ou encore l'isolation thermique des logements sociaux au rythme frénétique de 5.000 par an.

Ne nous y trompons pas, c'est un miroir aux alouettes qui vise à cacher l'inaction et le retard déjà pris sur les engagements des précédents Plans Climat et ce, alors que les alertes se multiplient.

Dans notre arrondissement, les exemples d'hérésie climatique imposés par la Ville sont légion : bâchage des réservoirs

de Grenelle, tour triangle énergivore, projet One qui prévoyait un massacre à la tronçonneuse d'arbres centenaires au mépris de la conception historique et de la biodiversité du Champ-de-Mars, densification par les bailleurs sociaux...

A l'échelle du 15^e, nous procédons déjà à la rénovation énergétique des immeubles sociaux et privés, à la pose de panneaux photovoltaïques sur les équipements municipaux, au recours à la géothermie ou encore à des dispositifs innovants tels que la pose de macadam « anti-îlot de chaleur ». Nous encourageons les « éco-gestes » qui participent à modifier nos comportements sans renier notre mode de vie. Nous investissons dans une politique ambitieuse d'espaces verts faisant aujourd'hui du 15^e l'arrondissement le plus vert de Paris (hors 12^e et 16^e avec les bois de Vincennes et Boulogne) avec 59 parcs et jardins, 18.000 arbres et plus de 40.000m² d'agriculture urbaine et nous plantons des arbres partout où c'est possible.

Les Parisiens attendent une politique environnementale efficace, concrète et crédible. Nous n'avons plus le droit de manquer ce rendez-vous avec ce défi historique ■

Philippe GOUJON
Maire du 15^e
Conseiller métropolitain

Agnès EVREN
Sénatrice de Paris
Conseillère de Paris du 15^e

TOUT EN IMAGES



Réunion avec les forces de sécurité des commerçants de la rue Saint-Charles pour évoquer la problématique récurrente des cambriolages



Cérémonie militaire sur le pont de Grenelle en mémoire du dernier Cadet de Saumur



Présentation par Philippe Goujon et Laurent Nuñez, préfet de police, de l'impact des Jeux Olympiques et Paralympiques sur le 15^e



Philippe Goujon au siège du Samu de Paris, rue de Vaugirard



Remise de décorations par le préfet de police aux pompiers et policiers intervenus pour la victime décédée et les blessés agressés par le terroriste islamiste de Bir Hakeim



Philippe Goujon accueille le gouverneur militaire de Paris pour traiter du dispositif de sécurité sentinelle dans l'arrondissement pour la soirée du nouvel an



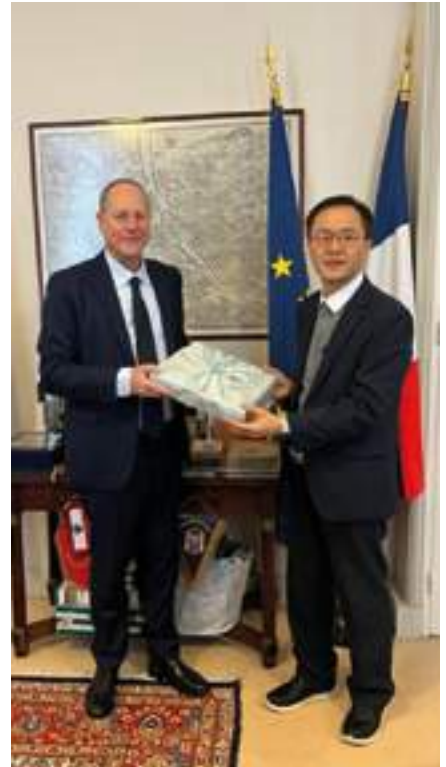
Dîner de Noël caritatif à la paroisse Saint-Jean-Baptiste de la Salle



Visite au marché de Noël du quai Jacques Chirac



Visite du chantier du Grand palais avec Rachida Dati, ministre de la culture, dans la perspective de la libération du Champ de Mars par le Grand palais éphémère



Accueil par Philippe Goujon d'une délégation de Séoul-Seocho-gu emmenée par le chef de l'administration municipale



Philippe Goujon et l'association « Mon handicap à moi » pour le Téléthon 2023



Inauguration de la Micro Folie au Centre de Développement Local Brancion, en présence du représentant du Préfet d'Île-de-France



Philippe Goujon recevant Ziad Taan, chargé d'affaires de l'ambassade du Liban



Accueil de Prisca Thevenot, porte-parole du gouvernement, en visite à la cité scolaire Camille Sée



Café-travaux à la rencontre des riverains du quartier Balard pour évoquer les problèmes locaux



5^e édition de « Mon marché engagé » sur le marché de Grenelle afin de limiter l'usage du plastique

ENVIRONNEMENT CADRE DE VIE

La Mairie du 15^e et le Sycotm s'associent pour le tri

Avec une production moyenne de 573 kg de déchets par an, **les Français ont doublé leur quantité de déchets en 40 ans.**

Sensibiliser le plus grand nombre à une gestion des déchets plus responsable est donc un enjeu majeur, notamment en Ile-de-France, qui accuse un retard conséquent comparé à la moyenne nationale. L'amélioration du tri du verre est un enjeu essentiel puisqu'il constitue 45% des emballages ménagers et a la particularité d'être recyclable à 100% et indéfiniment. Pour promouvoir le tri des déchets, le 15^e accueille régulièrement plusieurs dispositifs tels que le **trimobile**, permettant aux habitants de déposer leurs petits encombrants, **la caravane du verre**, proposant des activités ludiques et pédagogiques autour de cette thématique, et déploie, sur l'ensemble des marchés alimentaires, **des bacs permettant de**

valoriser les déchets alimentaires. Ce dernier dispositif répond à l'obligation du tri à la source, en vigueur depuis le 1^{er} janvier. De nouveaux dispositifs seront ainsi progressivement déployés pour y répondre : **les Trilib'** seront équipés d'un module spécifiquement conçu pour accueillir les déchets alimentaires afin de garantir une solution de tri à la source au plus près de chez vous, **de nouvelles distributions de lombricomposteurs** seront organisées au printemps et l'ensemble des déchets alimentaires des 38 écoles, des 2 EHPAD (Anselme Payen et Huguette Valsecchi), des 6 collèges (De Staël, Modigliani, Citroen, Apollinaire, Debussy et Duhamel), des 2 restaurants solidaires (Oscar Roty et de la Quintinie), des 2 restaurants administratifs de la Ville de Paris (Lecourbe et Jean Rey) ainsi que des 26 crèches seront collectés et valorisés.



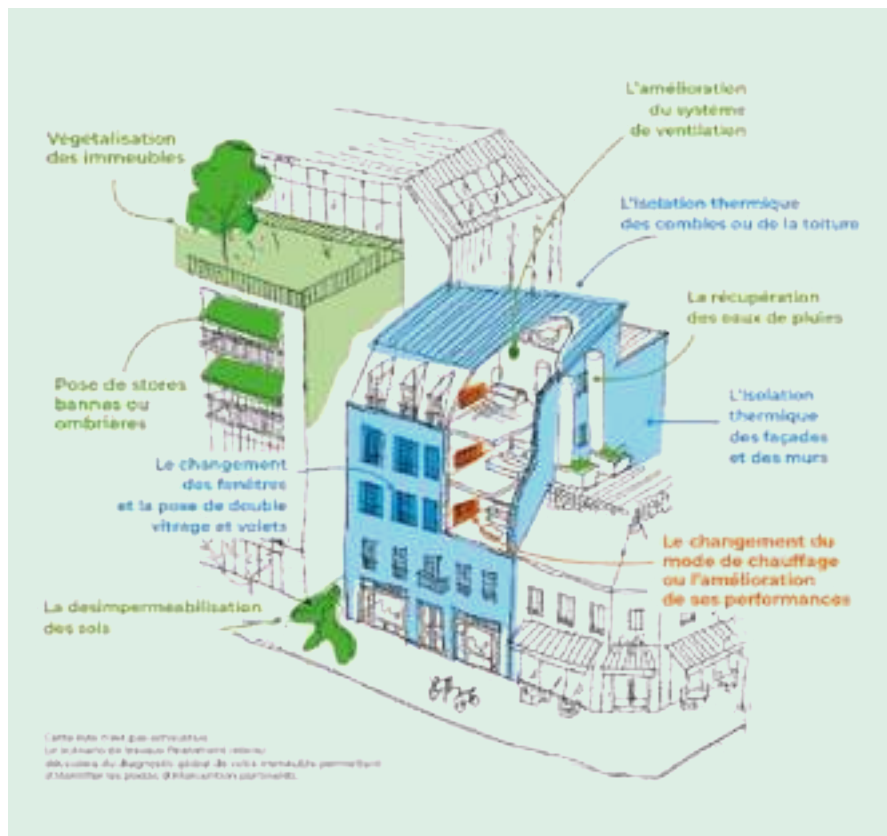
Faire revenir les moineaux à Paris !

Les oiseaux se raréfient dans les villes et les moineaux n'y échappent pas. Pour les faire revenir, **Philippe Goujon**, Maire du 15^e, et **Laurent Racapé**, adjoint au Maire en charge de la biodiversité, ont souhaité déployer, en partenariat avec la Ville, **le dispositif « Quartiers Moineaux »**. Ces sites, spécifiquement retenus par la **Ligue pour la Protection des Oiseaux (LPO)**, ont pour objectif de permettre aux moineaux de pouvoir nicher dans des lieux propices et préparés pour eux. Dans le 15^e, c'est **la place Violet** et ses grands arbres qui ont été choisis et accueillent le dispositif depuis l'organisation d'une réunion publique, le 20 janvier dernier, à la Maison Communale.

Plan Climat 2024-2030

Après de longs mois de travail et une intense mobilisation des habitants, tout particulièrement dans le 15^e où plus d'une vingtaine d'événements ont été organisés durant la période de concertation, **le Conseil de Paris a adopté, en fin d'année, le Plan Climat 2024 – 2030 ainsi que les 500 mesures qui le composent** et qui détaillent les moyens mis en œuvre par la Ville pour atteindre les objectifs fixés tels **qu'une baisse de 50% des émissions de gaz à effet de serre, une diminution de 40% de l'empreinte carbone, et une part de 45% d'énergies renouvelables consommées.** L'enjeu est également de préserver l'habitabilité d'une ville extrêmement dense, tant en terme de bâtiments qu'en terme d'habitants, et qui devrait connaître des températures proches de celles de la ville de Séville d'ici à 2050. **A ce titre, depuis 2008, sous l'impulsion de Philippe Goujon, le 15^e s'est engagé à**

entretenir, agrandir et créer des espaces verts partout où cela est possible, en faisant aujourd'hui l'arrondissement le plus vert de Paris (hors 12^e et 16^e qui comptent les bois de Vincennes et Boulogne) avec 59 parcs, squares et jardins et de multiples projets de végétalisation de l'espace public comme la coulée verte, la petite ceinture ou la récupération de l'héliport, bientôt transformé en parc de 3,5 hectares. **Le recours aux énergies renouvelables** est également depuis longtemps encouragé : 600 m² de panneaux photovoltaïques sur le toit du centre sportif Emile Anthoine, 150 panneaux solaires sur le toit d'un immeuble des Périchaux, près de 100 m² au siège de Cielis, nouvel opérateur d'électricité à Paris, rue Antoine Bourdelle, ou encore les 5.000 m² de panneaux photovoltaïques couplés avec un dispositif de géothermie et de ventilation naturelle des 355.000 m² du ministère des Armées.



Rénovation énergétique : une nouvelle réunion d'information le 27 février

Face au succès des deux réunions publiques organisées par la Mairie du 15^e et l'Agence Parisienne du Climat en 2023, qui ont réuni près d'un millier de participants, une réunion supplémentaire aura lieu le mardi 27 février, à 19h, en mairie. Ce rendez-vous sera l'occasion de revenir sur le dispositif « Eco Rénovons Paris+ » - et ses récentes évolutions - qui propose un accompagnement technique et financier aux copropriétés souhaitant s'engager dans des travaux de rénovation énergétique et d'adaptation aux changements climatiques. Tous les projets de rénovation globale dont l'objectif est d'améliorer la performance énergétique et le cadre de vie d'un immeuble sont concernés par le dispositif et peuvent être accompagnés par l'Agence Parisienne du Climat, guichet unique de la rénovation énergétique en copropriété à Paris ■

JEUNESSE

« Quartiers Libres », une aide pour vos projets

Destiné à encourager les initiatives de jeunes âgés de 16 à 30 ans qui souhaitent s'engager dans la vie locale, le dispositif Quartiers Libres, piloté par **Louis Latinne**, adjoint au Maire en charge de la jeunesse et **Hector Vesproumis**, conseiller délégué à la jeunesse, donne un coup de pouce aux projets collectifs favorisant le vivre ensemble et dont l'action se déroule à Paris.

Une aide d'un montant de 500€ peut être accordée pour couvrir les dépenses liées à la création d'une association (publication au Journal Officiel, communication, site internet, etc ...) en complément d'une aide allant de 500 à 1000 € pour la mise en place d'un projet citoyen (lien intergénérationnel, rencontres inter-quartiers, écologie, engagement des jeunes...).

Retrouvez toutes les informations pour candidater ici : ■





event
Signature

HydraFacial

01 45 75 13 68
8 rue Tournaï, 75015 Paris
La Madeleine - Grenelle 7 - Av. Trélat 104
www.hydrafacial.com

Réservez votre place !

16 mars 10h à 20h

HydraFacial



AMBULANCE MATIGNON

Soyez à l'heure pour votre santé. Nos ambulances spécialisées assurent vos déplacements vers les centres de soins pour vos consultations, traitements de dialyse et séances de radiothérapie, en tout confort. Contactez-nous pour plus de renseignements. Votre bien-être, notre profession. Tous types de transports médicalisés. 7/7. 24/24.

01 69 56 16 13
06 42 52 08 14
ambumatignon@hotmail.com



BENOIT MOREAU IMMOBILIER



16 années d'expérience.
Un service sur-mesure.
Consultez-moi pour vos projets immobiliers.
(Nous recrutons des Conseillers Immobiliers Indépendants confirmés.)

06 27 77 78 20
benoit.moreau@proprietes-privées.com



LE COULOIR DU 15^E ANTIQUITÉS

Issu de la 5^e génération d'une famille d'antiquaire, Monsieur Théo Gaudillat vous reçoit dans sa boutique ou se déplace gratuitement à votre domicile pour vous accompagner dans la vente, l'achat ou l'estimation de vos meubles, tableaux, bijoux, montres, monnaie, vins, fourrure, maroquinerie, ou autres objets d'art. Déplacement 7/7. Mar et mer 14h/19h et jeu 9h/12h.

144, rue du Théâtre - 01 42 27 48 02
06 42 57 40 00 - www.lecouloirdu15.fr
contact@lecouloirdu15.fr

La Salle des Ventes du Particulier



Tous les jours des nouveaux produits sur lasalledesventes.fr

Ouvert 7/7 14h à 19h

116 rue d'Alésia, 75014 Paris

01 45 42 42 42

DOSSIER

En route vers les
Jeux Olympiques
et Paralympiques
de 2024 !



Compétition internationale de handball au Centre Sportif la Plaine

Cent ans après les Jeux de Paris de 1924, et pour la troisième fois de son histoire, la capitale s'apprête à recevoir les Jeux à partir du 26 juillet prochain, ouvrant une séquence de 46 jours, jusqu'au 8 septembre. Avec plus de 800 épreuves disputées, 14.000 athlètes, et 16 millions de visiteurs attendus, cet événement planétaire est aussi un défi organisationnel, logistique et sécuritaire.

Le 15^e au cœur des jeux

Compte tenu de ses infrastructures et de sa localisation, le 15^e sera l'un des points cardinaux des Jeux Olympiques et Paralympiques (JOP).

En effet, au nord de l'arrondissement, le **Champ-de-Mars** (7^e), sera transformé en un immense stade pouvant accueillir plusieurs dizaines de milliers de spectateurs et dont les aménagements commenceront dès le mois de mars. Au sud, le **parc des Expositions** sera lui aussi un site majeur de compétition en accueillant pas moins de sept épreuves olympiques et paralympiques : **handball, volley-ball, haltérophilie, tennis de table, boccia, goalball et para tennis de table.**

Le 15^e sera par ailleurs traversé par les marathoniens qui parcourront les derniers des 42,195 kilomètres de l'épreuve reine le long des quais de Seine. **Les cyclistes emprunteront, eux-aussi, certaines voies de l'arrondissement** dans le cadre de l'épreuve de cyclisme sur route.

L'Office du Tourisme de Paris prendra ses quartiers dans l'ex CIDJ, 101 quai

Jacques Chirac, transformé en musée de l'olympisme pour l'occasion : **SPOT 24 qui met en lumière les six nouvelles disciplines qui seront disputées à Paris pour la première fois : skateboard, escalade sportive, BMX freestyle, surf, basketball 3X3 et breaking.** Dans le cadre de « l'héritage des Jeux », le bras de Grenelle se reconvertira, à partir de 2025, en un **espace de baignade ouvert aux nageurs confirmés.**

Chaque arrondissement animera également du 26 juillet au 8 septembre, un site de festivités de proximité, accessible à tous et qui aura vocation à faire vivre les Jeux aux Parisiens et aux visiteurs, en dehors des épreuves. Dans le 15^e, sous la houlette d'**Ozlem Orakci**, adjointe chargée des sports et des JOP, et **Valentin Rouffiac**, conseiller délégué en charge des sports et des JOP, c'est le parvis de la Mairie et le square Adolphe Chérioux qui seront le site de festivités. **Equipés d'un écran géant, d'une scène, d'un playground, d'un terrain de beach-volley, d'un espace détente et de foodtrucks, le parvis et le square seront animés de 10h à 22h par les associations culturelles**

et sportives de l'arrondissement qui mettront à l'honneur leur savoir-faire au cours d'initiations, de démonstrations, de tournois etc. Les prémices de ces festivités seront lancées dès le 22 juin avec les **Olympiades d'arrondissements** proposant aux habitants de s'essayer à certaines disciplines olympiques (basket 3x3, 60m, tennis de table...) et, pour les meilleurs, de s'affronter lors **d'une grande finale au stade Charléty**, avec, à la clé, des places à gagner pour les JOP. Ces Olympiades, dans le 15^e, auront lieu au **TEP Sablonnière et à la piscine Blomet**.

Enfin, **les flammes olympiques et paralympiques traverseront notre arrondissement, le 15 juillet pour la première, le 28 août pour la seconde**, mettant notamment en lumière le quartier des Périchaux, l'hôpital Necker, l'Institut Pasteur, la Mairie, le pont de Bir-Hakeim...

Un défi organisationnel et sécuritaire

L'ensemble de ces manifestations ne sera bien sûr pas sans conséquence sur la vie des habitants, tout particulièrement dans le 15^e compte tenu de l'exposition de l'arrondissement durant ces Jeux, et même en amont, puisque certains sites, comme celui du Champ-de-Mars, commenceront à être aménagés **dès le mois de mars avec des impacts déjà significatifs sur la circulation et le stationnement aux abords, même si le sud de l'arrondissement sera beaucoup moins impacté, la quasi-totalité des épreuves se déroulant dans l'enceinte même du Parc des Expositions**.

Si **la circulation routière sera effectivement « compliquée »**, les entreprises seront incitées à privilégier le télétravail et **« 15% d'offre de transport supplémentaire »** seront mis en œuvre par la Région Île-de-France.

Si la sécurité est naturellement une priorité, l'impact sur la vie quotidienne des habitants et des commerçants doit être réduit au strict nécessaire et il convient pour cela que chacun puisse être écouté. Le Préfet de Police, présentera l'ensemble des mesures impactant le 15^e au cours **d'une réunion publique qui se déroulera en Mairie, le 5 février à 19h**.

A l'heure actuelle, trois niveaux de sécurité, correspondant chacun à un périmètre, ont été établis autour des sites de compétition (Champ-de-Mars et parc des Expositions pour le 15^e).

- › Un périmètre de **déviation de la circulation motorisée (bleu sur la carte)** : zone de circulation réglementée qui vise à réduire les flux de passages des véhicules motorisés. L'accès au périmètre sera donc autorisé sur présentation d'un justificatif et après contrôle par les forces de l'ordre. Les piétons, vélos et trottinettes pourront y accéder sans restriction.
- › Un périmètre de **restriction de la circulation motorisée (rouge sur la carte)** : périmètre de protection où l'accès motorisé est interdit, sauf autorisations spécifiques. Son accès demeure possible pour les piétons, vélos, trottinettes, sans justificatif.
- › Un **périmètre de protection (gris sur la carte)** : au plus près des sites de compétition. L'accès piéton sera réservé aux personnes disposant d'un billet valide et au personnel accrédité avec filtrage et fouille. L'accès en véhicule motorisé non autorisé sera interdit.

Ces informations seront amenées à évoluer en fonction d'éléments nouveaux notamment liés aux modalités d'organisation de la cérémonie d'ouverture et des épreuves se déroulant sur l'espace public (courses à pied et cyclisme), mais également eu-égard au contexte sécuritaire national et international. Une liste des professions pouvant circuler dans certains périmètres, ainsi qu'une liste des justificatifs acceptés seront présentées par la Préfecture de Police ultérieurement.


Pour l'ensemble de ces informations, la Ville met en place une newsletter localisée qui répertorie notamment toutes les perturbations à proximité des sites de compétitions et qui sera actualisée en continu à l'approche et durant les jeux.

Retrouvez toutes les informations en scannant le QR Code ci-contre ■






Ozlem Orakci, adjointe au Maire, chargée des sports et des Jeux Olympiques et Paralympiques



Valentin Rouffiac, conseiller d'arrondissement délégué aux sports et aux Jeux Olympiques et Paralympiques



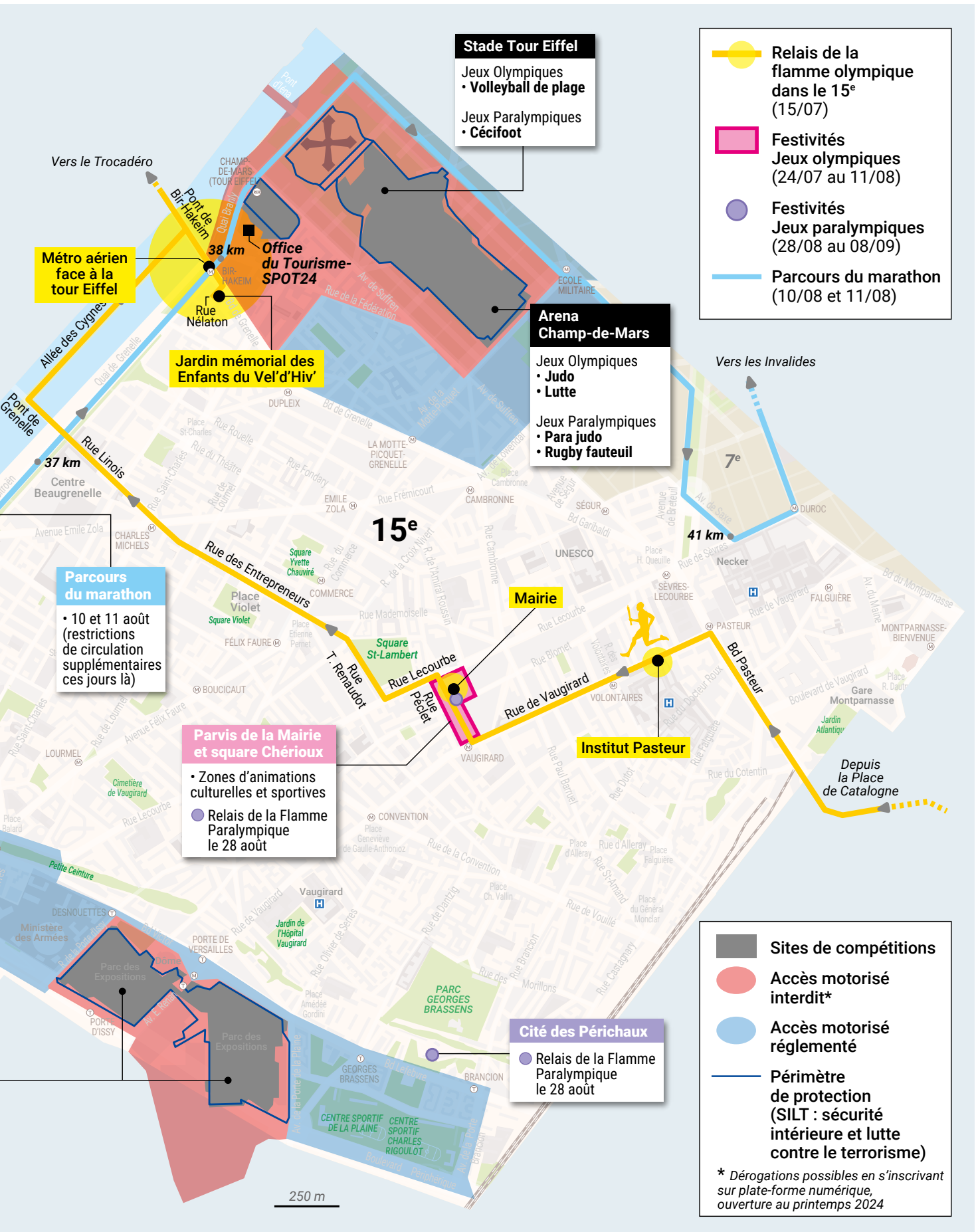

Depuis Versailles, Issy-les-Moulineaux

36 km

Arena Paris Sud
Parc des Expositions
Halls 1, 4 et 6

Jeux Olympiques
• Haltérophilie
• Handball
• Tennis de table
• Volleyball

Jeux Paralympiques
• Boccia
• Goalball
• Para tennis de table



Sites de compétitions

Accès motorisé interdit*

Accès motorisé réglementé

Périmètre de protection (SILT : sécurité intérieure et lutte contre le terrorisme)

** Dérogations possibles en s'inscrivant sur plate-forme numérique, ouverture au printemps 2024*

SPORT



Halte à la sédentarité !

Alors que la sédentarité est la quatrième cause de mortalité dans le monde, représentant 9% des décès en France, seuls 5% des Français font du sport régulièrement. Or, comme le rappelle l'OMS dans sa stratégie sur l'activité physique, réaliser 30 minutes de mouvement dans ses journées facilite la prévention et la prise en charge de maladies telles que l'hypertension, le diabète, certains cancers, les maladies cardiaques ou encore les accidents vasculaires cérébraux.

En réponse à cela et dans la dynamique impulsée par la Grande Cause Nationale 2024, la Mairie du 15^e se mobilise à travers sa campagne « À chacun son sport ». Retrouvez toutes les informations ici



Nouvelle édition des Olymping's !

Nouveau temps fort pour le ping-pong dans le 15^e avec l'organisation de la troisième édition du tournoi des Olymping's, les 23 et 24 mars prochains. Inscrit au calendrier officiel de la Fédération Française de Tennis de Table, ce tournoi, qui se déroulera sur deux jours sera réservé aux « licenciés compétitions » des clubs parisiens mais chacun sera le bienvenu pour assister aux rencontres. Que le meilleur gagne !

Trois relayeuses de la flamme Olympique dans le 15^e

Hélène Cart-Grandjean, directrice de l'Hôpital Européen Georges Pompidou, Marion Laurent, joueuse et membre emblématique de l'Athletic Club Paris 15, et Aroquia Duchet, citoyenne du 15^e, ont été sélectionnées par Paris 2024 pour participer au grand relais de la flamme qui traversera le 15^e arrondissement le 15 juillet prochain. Bravo à elles !

Du sport pour tous dans le 15^e

Promue grande cause nationale de l'année 2024, l'activité physique, même modérée, permet de lutter contre de nombreuses maladies et d'accroître l'espérance de vie en bonne santé. Pour permettre à chacun de pouvoir en pratiquer, la Mairie du 15^e et la Ville de Paris déploient plusieurs dispositifs sportifs à des tarifs accessibles. Pour les plus jeunes, les « mercredis du sport » (6-11ans) proposent une vingtaine de disciplines chaque mercredi durant les périodes scolaires et le dispositif, « Paris Sport Vacances » permet aux 7-17ans de réaliser des stages sportifs durant les vacances scolaires. Pour les adultes, les « Pause déj sportives » permettent de réserver des créneaux dans les équipements municipaux afin de pratiquer une activité physique à l'heure du déjeuner tandis que les « Paris Sport Dimanches » proposent toute l'année des cours gratuits

et sans inscription dans les espaces-verts et centres sportifs en complément des Paris Sport Familles dédiés à la pratique sportive en famille, le week-end. Les Paris Sport Séniors, qui s'adressent aux plus de 55 ans, proposent quant à eux de la gymnastique douce, de la marche nordique ou de l'aquagym. La Maison Sport Santé Lefebvre, qui ouvrira ses portes

en mars, 100 boulevard Lefebvre, viendra compléter ces dispositifs en prescrivant des séances d'activité physique adaptée avec un suivi par des agents spécialisés, à l'instar des cours de gym douce et de marche nordique organisés chaque semaine en Mairie et dans le quartier des Périchaux qui connaissent un succès très important depuis déjà 5 ans ! ■



URBANISME



Le réaménagement de la plaine de Vaugirard se précise

Depuis plusieurs années, le secteur de la « plaine de Vaugirard » qui regroupe l'Aquaboulevard, l'héliport, le parc Suzanne Lenglen, l'école et la cité des Frères Voisin se transforme en profondeur avec, entre autres, l'arrivée ces dernières années de très grandes entreprises (La Poste, Colas, SMA, Nestlé...) et l'ouverture en 2021 d'une deuxième résidence étudiante.

En 2023, une large concertation sur l'avenir de ce vaste espace de 35 ha a été lancée par la Mairie du 15^e et la Mairie de Paris, pilotée par **Claire de Clermont-Tonnerre**, conseillère de Paris déléguée à l'urbanisme auprès de **Philippe Goujon**, afin de faire émerger des propositions permettant de fixer des objectifs d'aménagement de court, moyen et long termes.

Parmi les premiers axes de développement, figure le réaménagement de l'Aquaboulevard porté par « WO2 » avec notamment la rénovation totale du bâtiment, mais aussi du parc aquatique et du Forest Hill, des cinémas Gaumont-Pathé, du Décathlon et des bureaux. La concertation sur le projet final sera lancée

dans quelques semaines dans le cadre d'une Participation du Public par Voie Electronique (PPVE) portant sur la création d'une rue piétonne et d'un grand'place, de nouveaux commerces rue du Colonel Pierre Avia et de 410 logements, dont une centaine en accession sociale à la propriété, ainsi que d'une troisième résidence étudiante, une maison de santé en « secteur 1 » et une crèche de 30 berceaux.

L'extension du parc Suzanne Lenglen quant à elle se précise. A la fin de l'année, l'Etat rétrocèdera à la Ville la moitié des 7,5 hectares actuellement occupés par l'héliport, une première étape avant sa fermeture totale, que la Mairie du 15^e appelle de ses vœux. En 2025, les sols seront dépollués par Aéroports de Paris, actuellement concessionnaire du site, et, dès 2026, les premiers projets émergeront.

Parmi les nombreuses pistes, figure le renforcement de la végétalisation du parc Suzanne Lenglen qui constitue un espace de fraîcheur exceptionnel au cœur de la métropole et dont il faut conforter les atouts en y créant un parc urbain paysager à la biodiversité foisonnante.

Le volet sportif, qui constitue l'ADN de ce parc omnisport parisien exceptionnel, est également une volonté clairement exprimée

lors de la concertation. La demande de nouveaux équipements est de plus en plus pressante de la part des clubs comme des individuels et des familles.

C'est le cas de l'un des hangars de réparation des hélicoptères, en parfait état, qui pourrait aisément et à coût modéré, être transformé en un gymnase ouvert aux clubs de sport indoor, mais aussi des pelouses qui vont être rétrocédées sur lesquelles pourraient être aménagés un terrain de foot ou de rugby, mais aussi des espaces de sport individuel, notamment un skate-park.

Donnez votre avis sur le PLU^b

La révision du Plan Local d'Urbanisme bioclimatique (PLU^b) de la capitale a fait l'objet en 2021 et 2022 d'une large concertation avec les Parisiens qui a abouti à l'élaboration d'un projet soumis au vote des Conseils d'arrondissement et du Conseil de Paris en juin dernier. Depuis le 8 janvier, et jusqu'au 29 février, se déroule l'enquête publique à laquelle chaque Parisien peut participer, soit par voie numérique (enquete-publique-plu-paris.fr), soit en se présentant en Mairie du 15^e pour y prendre connaissance du document et y formuler ses observations ■



Legasse
VIAGER
DEPUIS 1963

Vente en Viager occupé ou libre
Avec ou sans rente

Estimation Gratuite
legasse@viager.fr



47, avenue Bosquet
75007 Paris
01 45 55 86 18

96, avenue Mozart
75016 Paris
01 40 71 14 20

www.viager.fr

Petits-fils
SERVICES AUX GRANDS-PARENTS



**L'aide
à domicile
sur-mesure**

Réseau national d'aide à domicile
pour les personnes âgées



Aide à
l'autonomie



Aide à la
vie quotidienne



Compagnie et
vie sociale



Assistance
administrative

01 84 01 13 22

183 Rue de Javel
75015 Paris

petits-fils.com

N°1 DU PORTAGE DE REPAS À DOMICILE



LA CONFIANCE À DOMICILE

**Des repas complets et équilibrés
livrés chez vous**

**2 GAMMES
AU CHOIX**



GAMME PLAISIR

Des menus traditionnels,
« comme à la maison »



GAMME GOURMET

Des menus haut de gamme,
« comme chez le traiteur »



*C'est bon de
manger des repas
variés et savoureux
sans faire de courses
ni de cuisine !*

Votre agence
**PARC ANDRÉ
CITROËN**
01 78 09 52 30

Et aussi :
ménage, téléassistance,
petits travaux et
assistance administrative



Aides fiscales sur les prestations
de services à la personne.
Loi de finances n° 2016-1917 du 29-12-2016

**UN REPAS ACHETÉ =
un repas offert**

Sur présentation de ce coupon. Offre promotionnelle non cumulable, valable
une seule fois sur une formule déjeuner (gamme Plaisir ou gamme Gourmet)
jusqu'au 31/12/2023, pour une personne de + de 65 ans par foyer et dans la
limite de nos disponibilités. Règlement par prélèvement ou paiement comptant.

www.les-menus-services.com

SÉCURITÉ

Amélioration des indicateurs de la sécurité dans le 15^e

Sur l'année, **les atteintes aux biens ont baissé de 6,11%**, avec une diminution d'un quart des vols à main armée. Si les **vols à la tire** dans les transports en commun ont diminué dans tout Paris de **6,97%**, le 15^e se démarque nettement avec une **baisse de 16,33%**. **Les vols à la roulotte ont baissé**, quant à eux, de **5,92%**, une meilleure performance que la baisse de 1,58% pour Paris.

Malgré une **hausse des violences non crapuleuses de 8,34%**, une **baisse des violences physiques crapuleuses de 26,61%** est constatée sur l'arrondissement.

Ces chiffres illustrent le travail conduit par la police nationale et la police municipale de Paris dans l'arrondissement, qui travaillent en bonne intelligence. La priorité fixée à la lutte contre les stupéfiants se traduit par une hausse de l'activité des services de 33,5%.

Enfin, en un an, **les cambriolages des établissements commerciaux** dans le 15^e ont **baissé de 4,91%**, alors qu'ils ont augmenté dans Paris de 5,09%.

Rappel des informations utiles pour la nouvelle année

Les numéros à connaître en cas d'urgence :

- › 112 : numéro d'appel d'urgence européen, si vous êtes victime ou témoin d'un accident dans un pays de l'Union européenne.
- › 15 : Service d'aide médical urgent (SAMU), pour obtenir l'intervention d'une équipe médicale lors d'une situation de détresse vitale, ainsi que pour être redirigé vers un organisme de permanence de soins.
- › 17 : police secours, pour signaler une infraction qui nécessite l'intervention immédiate de la police.
- › 18 : sapeurs-pompiers, pour signaler une situation de péril ou un accident concernant des biens ou des personnes et obtenir leur intervention rapide.
- › 114 : numéro d'urgence pour les personnes sourdes malentendantes.

À ces numéros nationaux s'ajoute **le 3956**, le centre d'appel de la Ville de Paris joignable tous les jours, 24/24, pour signaler une incivilité à la police municipale.



La police municipale du 15^e, engagée pour votre sécurité

Depuis deux ans, la police municipale parisienne du 15^e lutte contre la petite délinquance et les incivilités. Le dispositif monte en puissance, et **une cinquantaine de policiers municipaux poursuit des missions de sécurité** : répression des infractions routières, patrouilles, lutte contre la petite délinquance...

Engagés envers la population, ils proposent également un accompagnement, pour les personnes âgées, aux distributeurs à billets afin d'éviter les agressions. Appelez directement à la Division au 01 84 82 13 95 ou passez par le 3975.

Découvrez la carte des caméras de vidéoprotection

Après l'obtention, par **Philippe Goujon**, Maire du 15^e, et **Anthony Samama**, adjoint au Maire chargé de la tranquillité publique, de la prévention et de la police municipale, de six nouveaux mâts de caméras dans le cadre du plan de Vidéoprotection de la Ville de Paris, la carte des caméras du 15^e a été mise à jour.

Découvrez-la en scannant le QR code ci-après : ■



DÉMOCRATIE LOCALE

Le budget participatif souffle ses 10 bougies

2024 marque la 10^e édition du budget participatif à Paris ! **Dans le 15^e, 77 projets d'un montant de 44 millions d'euros** ont pu être choisis par les habitants depuis sa mise en place, leur permettant de prendre une part significative dans l'élaboration du budget d'investissement tant pour des projets structurants à l'échelle de l'arrondissement (on peut citer le financement de plusieurs **Maisons de Santé**, de nombreux équipements modernes dans les écoles ou le soutien régulier qu'ont apporté les habitants du 15^e à des projets relatifs à **l'extension de la coulée verte**) que pour soutenir des projets utiles à leur quartier (**végétalisation des boulevards Vaugirard et Pasteur**, création d'un fablab rue des Favorites, rénovation d'un mur d'escalade rue de la Croix-Nivert, et tant d'autres).

Pour cette année, 105 projets ont été déposés dans le 15^e, sur toutes les thématiques que couvre le budget participatif : environnement, sport, culture, solidarités, sécurité, attractivité, éducation ou cadre de vie. Depuis 2023, à la suite de l'actualisation de la Charte du budget participatif, le dépôt de projets est possible tout au long de l'année, mais seuls ceux ayant été déposés sur decider.paris.fr avant le **5 février** seront étudiés au cours de l'édition 2024.

La Mairie du 15^e a obtenu que deux secteurs, Falguière et Brancion/Périchaux, soient classés en « Politique de la Ville », ce qui permet l'abondement de l'enveloppe du budget participatif du 15^e.



Le calendrier des prochaines étapes

- › Du 19 février au 24 mars, sous la houlette de **Mathieu Luinaud**, adjoint en charge du budget participatif, des ateliers de concertation et de regroupement seront proposés à certains porteurs de projets, afin de renforcer leurs chances d'être retenus.
- › Du 19 février au 10 mai, les services techniques de la Ville de Paris mènent une analyse de recevabilité des projets, écartant ceux qui ne répondent pas aux critères de sélection (tout projet doit relever de l'intérêt général, entrer dans le champ de compétence de la Ville de Paris, et constituer une dépense d'investissement, sans dépenses de fonctionnement trop importantes).
- › Les projets passeront devant une commission locale d'examen, présidée par le Maire du 15^e, le 31 mai.
- › Enfin, les projets définitivement retenus seront soumis à vos votes au cours du mois de septembre, à des dates qui seront annoncées prochainement.



Le budget 2024 adopté par le conseil d'arrondissement

Fin 2023, comme chaque année, les Conseils d'arrondissement et le Conseil de Paris ont adopté les budgets de fonctionnement des arrondissements (appelés « Etat Spécial d'Arrondissement ») établis à partir des besoins exprimés par les directions centrales et les services locaux, et après arbitrage de la Maire de Paris, afin de financer les dépenses de fonctionnement (hors traitements des fonctionnaires) des 220 équipements de l'arrondissement (crèches, écoles, bibliothèques et conservatoire, centres d'animation, piscines, stades, espaces verts...). Pour le 15^e, 14 millions ont été inscrits pour 2024, en hausse de 18% par rapport à 2023.

Les budgets des investissements sont quant à eux élaborés différemment selon

la taille des opérations à conduire. Le Maire dispose ainsi de deux enveloppes reconduites chaque année pour les travaux d'entretien, l'une pour l'espace public (voirie et espaces verts) dotée cette année de 2,1 millions, et l'autre pour les équipements de proximité (affaires scolaires, crèches, équipements sportifs et culturels), fixée à 3,6 millions.

Les « gros » investissements sont quant à eux négociés entre le Maire d'arrondissement et l'exécutif parisien. Pour 2024, Philippe Goujon a ainsi obtenu les crédits nécessaires au lancement de l'aménagement partiel des deux parcelles de l'héliport rétrocedées par l'État (1,8 million), à la réfection du gymnase Falguière (1,4 million), à la rénovation de la toiture

du marché du livre ancien (900.000 €) ou encore aux opérations « Embellir votre quartier » pour 2,7 millions.

S'ajoutent à ces crédits les projets-lauréats du budget participatif dont l'enveloppe annuelle (6,4 millions) permet d'engager des opérations sélectionnées directement par les habitants. Cette année, 2 millions seront engagés pour la modernisation des terrains de rugby à Suzanne Lenglen et de foot à Rigoulot, ou encore la prolongation de la coulée verte quai de Grenelle (500.000 €) ou des travaux de mise aux normes environnementales de la médiathèque Yourcenar (700.000 €) ■

Réunions publiques de vos conseils de quartier

Hiver 2024

Saint-Lambert

lundi 26 février à 19h à 21h

École élémentaire - 81 rue Mademoiselle

- Réaménagement de la rue de la Croix-Nivert (entre Cambronne et Javel)
- La gestion des déchets à Paris, y compris alimentaires

Pasteur / Montparnasse

jeudi 29 février à 19h à 21h

École élémentaire - 17 rue Vigée Lebrun

- Classement du quartier Falguière en « Politique de la Ville »
- Projet Dapic (31 avenue du Maine)
- La gestion des déchets à Paris, y compris alimentaires

Vaugirard / Parc des Expositions

lundi 4 mars à 19h à 21h

École élémentaire - 12 rue Saint-Lambert

- La gestion des déchets à Paris, y compris alimentaires
- Vie étudiante : logement, santé, alimentation
- Point d'information sur les contraintes liées à l'organisation des JOP dans notre quartier

Citroën / Boucicaut

mardi 5 mars à 19h à 21h

École élémentaire - 50 rue Gutenberg

- Offre de santé dans le 15^e
- La gestion des déchets à Paris, y compris alimentaires
- Un concert au parc André Citroën

Dupleix / La Motte-Picquet

mercredi 6 mars à 19h à 21h

SPOT 24 - 101 quai Jacques Chirac

- L'impact des Jeux Olympiques et Paralympiques dans le quartier (transports, sécurité, propreté)

Violet / Commerce

lundi 11 mars à 19h à 21h

Collège Claude Debussy - 4 place du Commerce

- Réaménagement de la rue de la Croix-Nivert (entre Cambronne et Javel)
- Lutte contre la précarité
- Information sur le quartier moineau

Georges Brassens

mardi 12 mars à 19h à 21h

École élémentaire - 5 avenue de la porte Brancion

- Bilan de la période d'élaboration du Budget participatif 2024
- Classement du quartier Pincelvaux-Brancion en « Politique de la Ville »
- Point d'information sur les contraintes liées à l'organisation des JOP dans notre quartier

Cambronne / Garibaldi

mercredi 13 mars à 19h à 21h

École élémentaire - 35 rue de l'Amiral Roussin

- Réaménagement de la rue de la Croix-Nivert (entre Cambronne et Javel)
- Travaux dans l'ancienne église Sainte Rita
- Point d'information sur le projet POND

Alleray / Procession

jeudi 14 mars à 19h à 21h

École maternelle - 102 rue d'Alleray

- Vigilons les rats de notre quartier
- Point sur la expérimentation du quartier Borgei
- La gestion des déchets à Paris, y compris alimentaires

Emeriau / Zola

vendredi 15 mars à 19h à 21h

École maternelle - 35 avenue Emile Zola

- Réaménagement de la place de Brazzaville
- Ouverture du foyer Jean Cohen rue Georges Clémens

Le Lions International, s'engager au service d'autrui.

« Adhérer au Lions International c'est s'engager dans une grande association au service des plus démunis », résume Françoise Léandre, Gouverneur du district de Paris qui regroupe quarante-trois clubs Lions, dans une organisation internationale de bénévoles créée en 1917 aux Etats-Unis. Les Lions Clubs de Paris organisent différentes manifestations autour de grandes causes mondiales historiques comme la prévention des troubles de la vue et du diabète, la lutte contre la malnutrition, notamment avec les banques alimentaires, l'aide aux enfants et aux familles touchées par les cancers infantiles, le handicap, etc.

Mais les clubs ont aussi leurs propres actions pour des aides de proximité ou des actions avec les mairies d'arrondissement. Humanisme, service, proximité, convivialité, autant de raisons de rejoindre un Lions Club : Participer à une réunion de découverte du Lionisme incite à aller plus en avant et à s'impliquer pour aider les autres...

« Seul on va plus vite, ensemble on va plus loin ».

Devenez un

Envie de donner un peu de votre temps libre aux autres, de vivre des moments d'échange, de partage, d'engagement, avec cœur et passion ?

Envie de contribuer dans un cadre éthique, humaniste et solidaire à des projets de niveau local, régional, international ?

Les Lions sont présents à Paris, non loin de chez vous, prêts à vous en dire beaucoup plus ! Adressez-nous vos coordonnées par un simple message, un courriel, et nous revenons très vite vers vous.

Nelly Brun
06 74 35 79 02
nelly4.brun@orange.fr



<https://www.lions-france.org/>

FAMILLE

Réalisation de travaux dans les établissements du 15^e durant les vacances de Noël

La période des vacances est toujours propice à la réalisation de travaux dans les crèches et les écoles. Une quarantaine d'opérations ont ainsi été réalisées, conformément aux priorités définies par **Philippe Goujon**, Maire du 15^e, **Charlotte Desrousseaux**, adjointe chargée de la famille et de la petite enfance, et **Chantal Rolgen**, adjointe chargée du scolaire et au périscolaire. Les menuiseries de la crèche collective Convention ont été sécurisées, tandis que la crèche Lefebvre a vu sa biberonnerie refaite. Concernant les écoles, des jeux ont été installés dans la cour de la maternelle Jongkind, et les menuiseries extérieures des écoles maternelles et élémentaires du 56 Félix Faure ont été modernisées.



Plus de cours oasis dans le 15^e

Le 15^e compte déjà pas moins de sept « cours oasis », qui permettent non seulement des températures plus douces en été, mais qui servent également comme support de jeux ou d'ateliers pédagogiques pour les enfants. Le dispositif devrait cette année connaître une ampleur nouvelle, puisque ce ne sont pas moins de cinq cours nouvelles qui devraient être réalisées : maternelle et élémentaire Mademoiselle, les maternelles Vaugirard et Sextius Michel – toutes quatre votées dans un budget participatif – avec en sus l'école maternelle Cépré.

Date des inscriptions scolaires

Les inscriptions en école maternelle et élémentaire, pour la rentrée 2024, auront lieu cette année du mercredi 6 mars au mardi 30 avril.

Les inscriptions scolaires peuvent se faire en Mairie, de 8h30 > 17h30, du lundi au vendredi, ou en ligne.

L'agenda des séniors est disponible

Retrouvez-le sur le site web de la Mairie du 15^e.

La Mairie du 15^e relais de la plus grande fresque du monde

L'association Earth Identity Project organise chaque année la création d'une fresque par des enfants du monde entier. Pour les JOP 2024, le lieu d'exposition sera Paris, et la Mairie du 15^e s'est fait le relais de l'association japonaise en France, et a à ce titre reçu Madame Hiroko Kawahara, sa présidente, pour visiter les classes de l'arrondissement participant au projet et réalisant librement, sous l'œil des professeurs de la Ville de Paris et des animateurs du 15^e, des fresques. Rendez-vous du 10 au 14 juin pour l'assemblage sous la halle aux chevaux René Froment.



Dictée de la journée de la francophonie

Le 20 mars, pour la Journée internationale de la Francophonie, se tiendra la Dictée de la Francophonie organisée par Mairie du 15^e, qui unira des participants des cinq continents.



Les 10 ans du salon de la généalogie

Du 14 au 16 mars, le Salon de la Généalogie rassemblera encore des milliers de passionnés pour sa 10^e édition. Le Salon se tiendra à la Mairie du 15^e arrondissement ainsi qu'à la Médiathèque Marguerite-Yourcenar. Les stands en Mairie vous apprendront à chercher dans les archives à reconstituer des carrières militaires ou plus largement à vous former à la généalogie. Des ateliers seront en plus organisés pour la première fois le samedi 16 mars à l'Association du Parc Georges-Brassens.

Le nouveau Conseil des aînés a été installé

Après avoir été tirés au sort le lundi 15 janvier, les membres du nouveau Conseil des Aînés ont pris leurs fonctions lors d'une réunion le 1^{er} février. Pendant trois ans, ils travailleront à améliorer la qualité de vie des séniors dans le 15^e.

La Fête des Familles fait son retour

L'incontournable braderie des articles de puéricultures aura lieu le samedi 27 avril. L'occasion pour les parents de vendre ou d'acheter poussettes, linge, et autres équipements à destination des bébés. Bonnes affaires garanties ! ■



SANTÉ / SOLIDARITÉS



1612 adolescents du 15^e mieux protégés face aux HPV

Durant deux semaines en fin d'année 2023, la campagne nationale de vaccination contre les infections à papillomavirus humains (HPV), dont la Mairie du 15^e a accompagné le déploiement aux côtés des services de la Direction de la Santé Publique de la Ville de Paris, a été mise en œuvre dans tous les collèges du 15^e.

Au total, **ce sont 1612 collégiens de 5^e de l'arrondissement qui ont pu bénéficier d'une première dose de ce vaccin**, avant une phase de rappel qui se déroulera 6 mois plus tard. Ce sont autant de nos jeunes qui seront désormais mieux protégés face aux infections HPV, responsables de plus de 6 300 cas de cancer chaque année en France, dont le taux de mortalité est très élevé.

Ces campagnes de vaccination auront vocation à se répéter chaque année dans les collèges. N'hésitez pas à vous informer sur le sujet sur le site e-cancer.fr.

Les centres de soins non programmés du 15^e en ordre de marche

Fruit d'un travail engagé par la Mairie du 15^e depuis plusieurs années, deux centres de soins non programmés ont ouvert leurs portes cet été, œuvrant au désengorgement des services d'urgence.

Depuis, on compte au centre de soins non programmés de Necker, ouvert 7 jours sur 7 de 9h à 22h, 90 consultations par jour en moyenne, dont 35% en pédiatrie. De plus, les services de l'hôpital ont désormais la possibilité de réorienter directement des patients vers ce centre, lorsque leur prise en charge n'est pas considérée comme particulièrement urgente, ce qui représente autant de passages aux urgences évités.

Dans le dispensaire municipal 12 rue Tiphaine, un autre centre de soins non programmés est implanté dans le centre de vaccination, ouvrant en semaine de 20h à minuit ainsi que les week-ends et jours fériés de 9h à minuit. Implanté depuis juillet, il a depuis déjà permis de dispenser plus de 3000 consultations, à des habitants du 15^e pour une large majorité.

Il est possible de se rendre dans ces établissements sans rendez-vous, afin

de bénéficier de consultations sans dépassement d'honoraires, lorsque les cabinets de ville ne sont pas accessibles. Les médecins de ces centres n'ont pas vocation à devenir médecins traitants.

› **Centre médical de soins non programmés UrgenceMed Paris Necker**

Horaires : Lundi - Dimanche : 9h - 22h
Accès : 149 rue de Sèvres

› **Centre médical de soins non programmés SOS Médecins**

Horaires : En semaine : 20h - minuit
Week-ends et jours fériés : 9h - minuit
Accès : 12 rue Tiphaine



De nouveaux locaux pour la CPTS du 15^e

Philippe Goujon, Maire du 15^e et **Jérôme Loriau**, Conseiller de Paris délégué à la santé, ont participé à l'inauguration, jeudi 7 décembre, des nouveaux locaux de la CPTS, désormais situés au 19 rue Paul Barruel.

Pour l'occasion, une centaine d'acteurs de la santé, partenaires institutionnels dont les responsables de la CPAM et de l'ARS, praticiens libéraux et hospitaliers et représentants d'établissements médicaux étaient réunis.

Un nouveau départ pour la CPTS du 15^e, dont l'ambition principale est de **développer une offre de soins toujours mieux structurée dans le 15^e**.



3^e édition des Rencontres Parisiennes de l'Installation

La Mairie du 15^e accueillera le **jeudi 29 février prochain, de 18h30 > 21h30** dans la salle des fêtes, la 3^e édition des **Rencontres Parisiennes de l'Installation**, organisée en partenariat avec la Direction de la Santé Publique de la Ville de Paris. **Une soirée conviviale, dédiée aux professionnels de santé**, où il leur sera possible de rencontrer les acteurs les accompagnant dans leurs projets d'installation à Paris (ARS, CPAM, Région, associations, Ordres, CPTS et mairies d'arrondissement) et d'échanger entre confrères.

Entrée libre sur inscription via ce QR Code :



L'offre de soins du 15^e s'enrichit constamment !

Scannez ce QR code pour retrouver la carte des structures de santé du 15^e



Scannez ce QR code pour retrouver la carte des 77 pharmacies du 15^e



La MDPH à la Mairie

La Maison Départementale des Personnes Handicapées (MDPH), interlocuteur privilégié des personnes en situation de handicap et leurs familles, tient désormais des permanences à la Mairie du 15^e chaque mardi de 10h à 16h (en dehors des vacances scolaires).

Pour venir rencontrer les agents de la MDPH, il est nécessaire de prendre rendez-vous sur le site handicap.paris.fr ou bien directement à l'accueil de la Mairie du 15^e.

Face aux maux de l'hiver, gardons les bons réflexes

En période hivernale, le secteur hospitalier se trouve en état de forte tension. C'est pourquoi il est important de préserver les urgences pour les situations les plus graves.

1. Le premier réflexe, en cas de besoin, doit être de contacter votre médecin traitant ou de demander conseil à votre pharmacien.
2. S'il n'est pas disponible, plusieurs lieux de consultation médicale, avec possibilité de consulter y compris les soirs, week-ends et jours fériés, existent dans le 15^e. Ils sont à retrouver sur mairie15.paris.fr
3. Si vous ne trouvez pas de solution, appelez le 15.

En cas d'urgence vitale ou de doute sur la gravité de la situation, composez le 15 !

Professionnel.le.s de santé, participez aux

Rencontres parisiennes de l'installation

Retrouvez l'ensemble des acteurs de l'installation à Paris pour parler financement, accompagnement, locaux, réseau...

**Jeudi
29 Février
2024
de 18:30
à 21:30**

Entrée gratuite sur préinscription **ici**

Salle des fêtes, mairie du 15^e
31 rue Péclet

Merci de sauver des vies !

En 1h de temps, un seul don de sang peut sauver 3 vies ! Alors, bravo et merci aux habitants du 15^e qui se sont fortement engagés, et ont été de plus en plus nombreux, à venir donner leur sang lors des collectes organisées dans la salle des fêtes de la Mairie au cours des derniers mois.

Bientôt, les habitants du 15^e pourront effectuer cet acte citoyen et solidaire d'autant plus facilement qu'une **Maison de don du sang ouvrira prochainement ses portes, avenue Émile Zola.**

Retrouvez les dates des prochaines collectes organisées près de chez vous sur dondesang.efs.sante.fr ■



LE COMPTOIR DE L'AUDITION
David Bernuth - Audioprothésiste

- ✓ BILAN AUDITIF GRATUIT
- ✓ RÉGLAGES & ENTRETIENS À DOMICILE
- ✓ APPAREILS AUDITIFS 100% REMBOURSÉS

LE COMPTOIR DE L'AUDITION

Vous y trouverez des Audioprothésistes Indépendants, soucieux de vous accompagner et de vous proposer un service de haute qualité et sur mesure. Notre préoccupation est votre satisfaction. Pour cela nous vous proposons un suivi 100% personnalisé, les plus grandes marques et bien sûr, différentes gammes de prix. A notre « comptoir » nous pourrions alors vous fournir la prestation la plus adaptée à votre personnalité, à votre budget ou sans rien dépenser...

50 Rue Vasco de Gama - 09 52 88 82 73



DUPONT Café

Facebook icon | Instagram icon | @Dupont Café

DUPONT CAFÉ

Depuis 1952, Dupont Café vous accueille dans une atmosphère conviviale pour déguster des plats de qualité. À toute heure de la journée, pour un café ou pour grignoter, venez profiter de l'ambiance cosy parisienne de nos établissements. Au coeur du 15^e arrondissement, savourez des produits frais cuisinés à la demande. Dupont Café, le chic décontracté!

198 rue de la Convention
01 83 56 50 79 - www.dupontcafe.fr
Du lundi au dimanche : 07h - 02h



CATHERINE DANSE THÉÂTRE PILATES YOGA QI GONG

Catherine Motol, professeure diplômée, vous propose des cours privés ou semi-privés, distanciels ou présentiels, en Danse, Pilates, Méthode de Gasquet, Yoga, Pré/Post Natal, Qi Gong et Méditation. Consultations en guidance santé, cours pour les ouvertures de bals de mariage, cours sur les fascias et atelier théâtre complètent son offre.

Studio Blomet : 41 rue Blomet
Studio Cambronne : 71 rue Fondary
www.catherine-danse-pilates-yoga.com
06 63 95 14 93



BSV PROTECTION

Située à proximité de Montparnasse, la serrurerie BSV vous accueille depuis 1998. Son savoir-faire s'étend dans tous les domaines de la fermeture : portes blindées, fenêtres, coffre-fort, reproduction de clés, contrôle d'accès et alarme. Le + Un showroom et un personnel qualifié pouvant vous apporter les conseils nécessaires pour s'accorder au mieux à vos exigences.

91-93 rue de Vaugirard - 75006 PARIS
Du lundi au jeudi 9h/18h.
Le vendredi 9h/17h.
Le samedi 10h/13h 14h30/17h.



MONTMARTRE MIROITERIE CONCEPT

La boutique vous accueille au 32, rue Caulaincourt dans le 18^e arrondissement. Fort de leurs expériences de Père en Fils depuis plus de 25 ans ils vous aideront dans vos projets des plus simples au plus élaborés. Types de réalisations et créations sur mesure : Serrurerie fine en laiton • Verrière d'atelier • Paredouche Miroirs/damier • Dépannage, tarifs assurances • Tous types de fenêtres.

Du lundi au vendredi de 7h30 à 17h30.

01 46 06 91 91
32 rue Caulaincourt - 75018 PARIS
📍 Place de Clichy - 📍 Lamarck-Caulaincourt
www.montmartremiroiterie.fr



DÉCO TERRASSE

Nous accompagnons vos projets d'aménagements sur-mesure de terrasses et balcons : création, entretien, arrosage automatique, éclairage, sols, claustras, murs végétaux, bacs, plantations... Prestations de qualités réalisées par une équipe de professionnels passionnés.

121, avenue Emile Zola
01 43 68 17 85
www.deco-terrasse.com



LECOURBE MARÉE

Quoi de meilleur que le homard bleu Breton et la langouste Bretonne ? Star de nos viviers, en provenance direct de notre belle région de Bretagne, le homard bleu vivant sera pêché devant vous. Au choix, on vous le propose avec un plateau de fruit de mer, grillé, froid avec de la mayonnaise maison, en salade ou avec des pâtes. Venez également découvrir notre large gamme de poissons de ligne, crustacés et plateaux de fruits de mer sur mesure et toute l'année. Avec nos produits frais, votre repas sera forcément une réussite !

93 rue Lecourbe - 01 40 65 96 96



BISTROT LA TOUR

Dans une ambiance très chaleureuse et une jolie décoration style brasserie, le Bistrot de la Tour vous accueille toute la journée. Situé dans un endroit stratégique, à deux pas de la Tour Eiffel, ce sympathique établissement propose un service en continu particulièrement efficace. Le bistrot dispose d'une salle de banquet privative de 74 couverts. Et aux beaux jours, il est bien agréable de profiter de la belle terrasse ensoleillée. Côté cuisine, elle s'inscrit dans la tradition, mais toujours dans la qualité. Selon la saison, on peut même savourer de délicieux plateaux d'huîtres. Pour les petites faims, vous pouvez aussi vous régaler en dégustant les succulentes crêpes maison.

1 boulevard de Grenelle
01 45 79 38 05

CULTURE



Les Étincelles du Palais de la Découverte accueillent petits et grands pour faire aimer la Science

Accessible aux enfants dès 6 ans, retrouvez les exposés et les ateliers du Palais de la Découverte aux Étincelles du Palais de la Découverte, situé dans le jardin Caroline Aigle (Parc André Citroën), dans quatre salles réunissant sept disciplines : chimie et géosciences, physique et informatique, sciences de la vie, mathématiques et enfin, l'astronomie au Planétarium ! Réservation en ligne obligatoire.



Un début d'année culturelle dans le 15^e !

Le **mardi 6 février**, s'est tenue à l'auditorium de la médiathèque Yourcenar, 41 rue d'Alleray, la soirée « **pouvoir : de l'ombre à la lumière** ». Laetitia Franchetti, Christian Gazeau et Henri Saint-Macary liront les grands textes de la littérature (Sophocle, Shakespeare, Hugo...) ou de discours de femmes et d'hommes d'influence (Elizabeth d'Angleterre, Churchill, l'Abbé Pierre...). Inscriptions en ligne sur www.billetweb.fr/pro/agendayourcenar

Le **mercredi 28 février**, rendez-vous en salle des fêtes de la Mairie du 15^e pour un concert « **la nuit de Ravel** », interprété par **Feng Wu, mezzo-soprano, et HaiNing Li**, pianiste, avec au programme les Mélodies populaires grecques, les Histoires naturelles, la Sonatine et Shéhérazade.

À l'initiative de **Philippe Goujon**, Maire du 15^e, **Frédéric Jacquot**, adjoint à la culture, et **Clotilde Derouard**, adjointe chargée de la mémoire, la Mairie du 15^e recevra le **vendredi 8 mars**, pour la **journée internationale pour les droits des femmes**, **Chrystelle Canals et Milouchka**, interprétant « **les maux bleus** », une pièce de théâtre construite en une succession de tableaux, émouvants et drôles, à travers différents points de vue : victimes, témoins et auteurs de violence. Un face-à-face salutaire avec la violence pour mieux l'écouter, la comprendre et surtout pour l'éradiquer. Le planning des « **concerts Bistrot** », organisés dans des cafés de l'arrondissement est encore en cours de finalisation. Vous le retrouverez sur le site Internet de la Mairie ainsi qu'en vous abonnant à notre newsletter.

Une carte du 15^e pour découvrir les ateliers d'artistes

Le 15^e est une terre de culture, ayant accueilli, au fil des siècles, un grand nombre d'artistes célèbres dans des ateliers présents partout sur son territoire, parmi lesquels Chagall, Modigliani, Soutine, Foujita... Afin de faire connaître cet important patrimoine historique, **Philippe Goujon**, Maire du 15^e, et **Frédéric Jacquot**, adjoint chargé de la culture, **ont fait établir une cartographie des lieux, disparus ou non, qui accueillent des artistes**. Retrouvez cette carte en scannant le QR code ci-contre :



Une micro-folie dans le 15

Le 15^e a vu l'implantation d'une micro-folie, inaugurée par Philippe Goujon, Maire du 15^e, Christophe Aumonier, Directeur de cabinet adjoint du Préfet de Région, et Christelle Glazaï, directrice de la production de la Villette. Véritable musée numérique initié par le Musée de la Villette, qui permet de consulter, par réalité virtuelle, les fonds de musées nationaux. Programme destiné aux publics dits « éloignés des musées », animé par Crea'téo Île-de-France, la micro-folie du 15^e vous accueille trois fois par semaine au centre de développement local Brancion, 100 boulevard Lefebvre ■



**PRENEZ RENDEZ-VOUS
AVEC VOTRE
AUDIOPROTHÉSISTE
PARIS 15ÈME - VAUGIRARD**



L'offre 100% SANTÉ : votre appareillage auditif à 0€ de reste à charge.



Une gamme d'appareils auditifs **invisibles et rechargeables.**



Le suivi spécialisé à vie pour votre audition sans supplément.



4 ans de garantie pour votre appareillage auditif.



Tiers payant, sécurité sociale, mutuelle/CMU :
Aucune avance de frais pour vos appareils auditifs.



Votre appareillage auditif sur mesure pour un confort et utilisation optimale.



Financement 4X sans frais pour les appareils de gammes supérieures.

9H30
19H30



CONTACTEZ-NOUS



Prise de RDV en ligne en scannant le QR Code

SCANNEZ-MOI



09.53.14.21.56



243 Bis rue de Vaugirard, 75015 Paris



Volontaire (Ligne 12)



www.glaudition.fr

TRIBUNES LIBRES DES GROUPES POLITIQUES



Un « plan mobilité » peu satisfaisant

Alors que la loi fait obligation à la Ville de Paris, comme à toutes les communes de France, d'élaborer un « Plan Local de Mobilité » (PLM), le moins que l'on puisse dire est que ce document, soumis à l'approbation des Conseillers de Paris, ne fait pas l'unanimité.

D'abord parce qu'il arrive bien tard et illustre la désorganisation qui règne au sein de l'exécutif parisien. Alors que la logique et le bon sens auraient voulu que la Ville trace dans un premier temps les contours d'une stratégie de moyen et long termes pour les mobilités parisiennes (son PLM), en cohérence avec le Plan des Déplacements Urbains d'Ile-de-France, et qu'elle la décline ensuite en autant de plans d'exécution que nécessaire, elle a décidé de faire le contraire en initiant, au fil des années, des plans sans cohérence, doublés d'annonces médiatisées tous azimuts (plan vélo, plan climat, plan local

d'urbanisme, transformation du boulevard périphérique, Zone à Trafic Limité au cœur de Paris, plan-piéton, etc) avant d'être obligée, in fine, de les synthétiser bien tardivement en un PLM bancal.

Une démarche qui a d'ailleurs soulevé l'intérêt de la Chambre Régionale des Comptes qui pointe du doigt l'absence quasi systématique d'études d'impact dans les projets municipaux, mais aussi de nombreux dysfonctionnements et incohérences dans les 18 fiches-actions présentées par l'exécutif parisien, une sorte d'inventaire à la Prévert allant de l'« intégration de la question du genre dans tous les aménagements de l'espace public » à la « transformation du boulevard périphérique » en passant par « un nouveau réseau de transports collectifs efficaces et décarbonés (sur lequel la Ville n'a aucun pouvoir !).

Surtout, la Chambre Régionale des Comptes fustige le parti-pris de la Ville de consacrer des moyens financiers colossaux à des solutions de mobilité encore marginales, tel l'aménagement de « rues aux écoles ».

Cette politique budgétaire se fait au détriment tant de l'entretien des quelques 1.600 kilomètres d'artères parisiennes que de la réfection des trottoirs qu'utilisent pourtant quotidiennement plus de 88% des Parisiens, 56% réalisant leurs trajets à pied et 32% en transports en commun.

Enfin, il faut s'interroger sur l'absence d'une police de la circulation, cas unique pour une grande capitale et que n'assure ni la Mairie de Paris, ni la préfecture de police, alors que les encombrements n'ont jamais été aussi graves et que les Jeux Olympiques et Paralympiques approchent.



Enfants à la rue scolarisés dans le 15^e : la mobilisation continue

Depuis plusieurs mois, dix familles dont les enfants sont scolarisés dans le 15^e arrondissement (écoles Félix Faure, Jongkind, Varet, Frères-Voisin, Rouelle, Sextius Michel et Saint-Charles) dorment à la rue. **Cette situation est intolérable.**

L'ouverture d'hébergements d'urgence n'est pas de la compétence de la Ville de Paris, mais celle de l'État. La Préfecture d'Ile-de-France a été alertée et interpellée en décembre par un collectif d'habitant·es, d'enseignant·es et d'associations du 15^e (enseignant·es, APE, associations Mikado, Ensemble Aux Frères Voisin, Lire et Faire Lire). Nous avons lancé un appel à un rassemblement pour soutenir ces enfants

et leurs familles devant la Préfecture d'Ile-de-France ce 25 janvier afin de mettre l'État face à ses responsabilités. Le succès de cette large mobilisation, qui a réuni des associations de quartier, des collectifs et plus d'une centaine d'habitant·es du 15^e, a contraint la Préfecture à recevoir une délégation. De son côté, la Ville de Paris s'engage pleinement auprès des personnes sans-abri pour pallier l'insuffisance de l'État en la matière. En novembre 2023, grâce à la mobilisation de plusieurs maires d'arrondissement et de la Maire de Paris, la Préfecture d'Ile-de-France et la Région ont autorisé l'ouverture des lycées Valadon (18^e) et Charles-de-Gaulle (20^e) inoccupés pour héberger temporairement des enfants et

leurs familles. Dans le 15^e arrondissement, il est urgent que la Préfecture héberge ces enfants, en ouvrant par exemple le lycée Brassai, fermé depuis 2023, ou tout autre bâtiment. Vous pouvez compter sur vos élu·es de gauche du 15^e pour porter ce combat aux côtés des acteurs de la société civile, dont nous saluons l'engagement, pour que ces enfants aient un toit. Nous demandons à l'État d'agir et nous appelons le Maire du 15^e arrondissement à vraiment se mobiliser en ce sens, comme le font d'autres maires d'arrondissement.

Aucune personne ne doit être laissée sans situation d'hébergement et encore moins des femmes et des enfants.



Victoire ! Les Quartiers Périchaux et Falguère classés QPV !

Le Groupe des Écologistes du 15^e se réjouissent qu'enfin, à Paris, le 15^e arrondissement se voit nouvellement doté de deux quartiers classés prioritaires au titre de la politique de la ville (QPV), les quartiers Falguère et Périchaux à porte Brancion !

Le nouveau périmètre des quartiers parisiens prioritaires dans le cadre de la politique de la ville a été récemment dévoilé et c'est au terme d'une négociation serrée avec l'État, que la Mairie de Paris et les adjointes à la Maire écologistes successives à la Politique de la Ville (Anne-Claire Boux et Melody Tonolli) ont obtenu l'insertion de ces deux quartiers du 15^e

dans géographie prioritaire des quartiers politique de la ville. Les écologistes du 15^e le demandaient de très longue date.

Même si elle aurait pu aller plus loin sur d'autres territoires, cette nouvelle géographie prioritaire des quartiers politique de la ville va permettre d'agir sur des territoires du 15^e particulièrement sujets aux inégalités sociales, qui ont subi de plein fouet la crise sanitaire et qui subissent actuellement la hausse des prix de l'alimentation et de l'énergie et sont les premiers exposés aux effets du dérèglement climatique.

C'est une belle victoire mais la bataille reste à mener pour d'autres territoires du 15^e, tels que les Frères Voisin. Il conviendra également d'obtenir de l'État l'enveloppe financière nécessaire pour porter et financer des projets sur les nouveaux QPV !

Les écologistes du 15^e restent pleinement mobilisé.e.s !

*Aminata Niakaté, Thibaut Bragé
et Arthur Wolff – Elu.e.s du Groupe
des Écologistes du 15^e*

Deux nouveaux quartiers prioritaires dans le 15^e grâce à l'action de l'état et de vos élus

Dans notre 15^e arrondissement, riche en potentiels et en talents, certains quartiers ont trop longtemps été délaissés. Pour cela, en début d'année 2024, nous avons obtenu auprès du gouvernement la création de deux nouveaux quartiers prioritaires de la Ville (QPV) à Falguère et Porte Brancion-Périchaux, où il est urgent de mobiliser davantage de moyens pour assurer la sécurité, soutenir l'activité économique, renforcer les services publics – et notamment investir pour l'école.

Ce classement s'agit d'une étape importante pour renforcer les moyens dans ces quartiers afin de lutter contre leur décrochage grâce aux financements supplémentaires spécifiques de l'État. En 2022 et 2023, 11 millions d'€ ont permis de financer 900 actions dans les QPV de Paris. Ces crédits ont notamment servi à financer les appels à projets « Ville Vie Vacances » et « Quartiers d'Été », mis en œuvre par les associations de quartier.

Nous espérons que les nouvelles actions entreprises permettront d'accroître l'égalité des chances et de rétablir plus de sérénité et de tranquillité aux habitants de ces deux quartiers qui nous sont si chers.

*Catherine Ibled
David Amiel
Fanta Berete*



CLINIQUE DES CHATS



VENEZ DÉCOUVRIR NOTRE
NOUVELLE CLINIQUE
CONSACRÉE AUX CHATS



CLINIQUE DES CHATS PARIS 15

PORTES OUVERTES

RENDEZ VOUS LE SAMEDI
9 MARS 2024 DE 13H30 A 15H30

AU PROGRAMME

VISITE DE LA CLINIQUE, PHOTOMATOU,
RENCONTRE DE L'ÉQUIPE

128 rue de l'Abbé Groult
75015, Paris

Nous avons hâte de
vous accueillir !



01 45 31 15 96 - contact@vetoparis15.fr

**FRED
ēLION**
IMMOBILIER

Anniversaire

10 ANS

À VOS CÔTÉS



fredelion.com

Pour en savoir plus,
scannez-moi

FREDēLION Convention

234 rue de la Convention, Paris 15
01 45 32 40 40
convention@fredellion.com

FREDēLION Sèvres-Lecourbe

48 rue Lecourbe, Paris 15
01 85 61 85 61
sevres.lecourbe@fredellion.com