



la Petite Ceinture 18ème

Réunion publique 3 avril 2024

PC18 entre l'avenue de Saint-Ouen et la rue des Poissonniers (18e)



Surface du projet : 24 710 m²
sur 1 420 ml

Précision sur les dates de livraisons selon les secteurs :

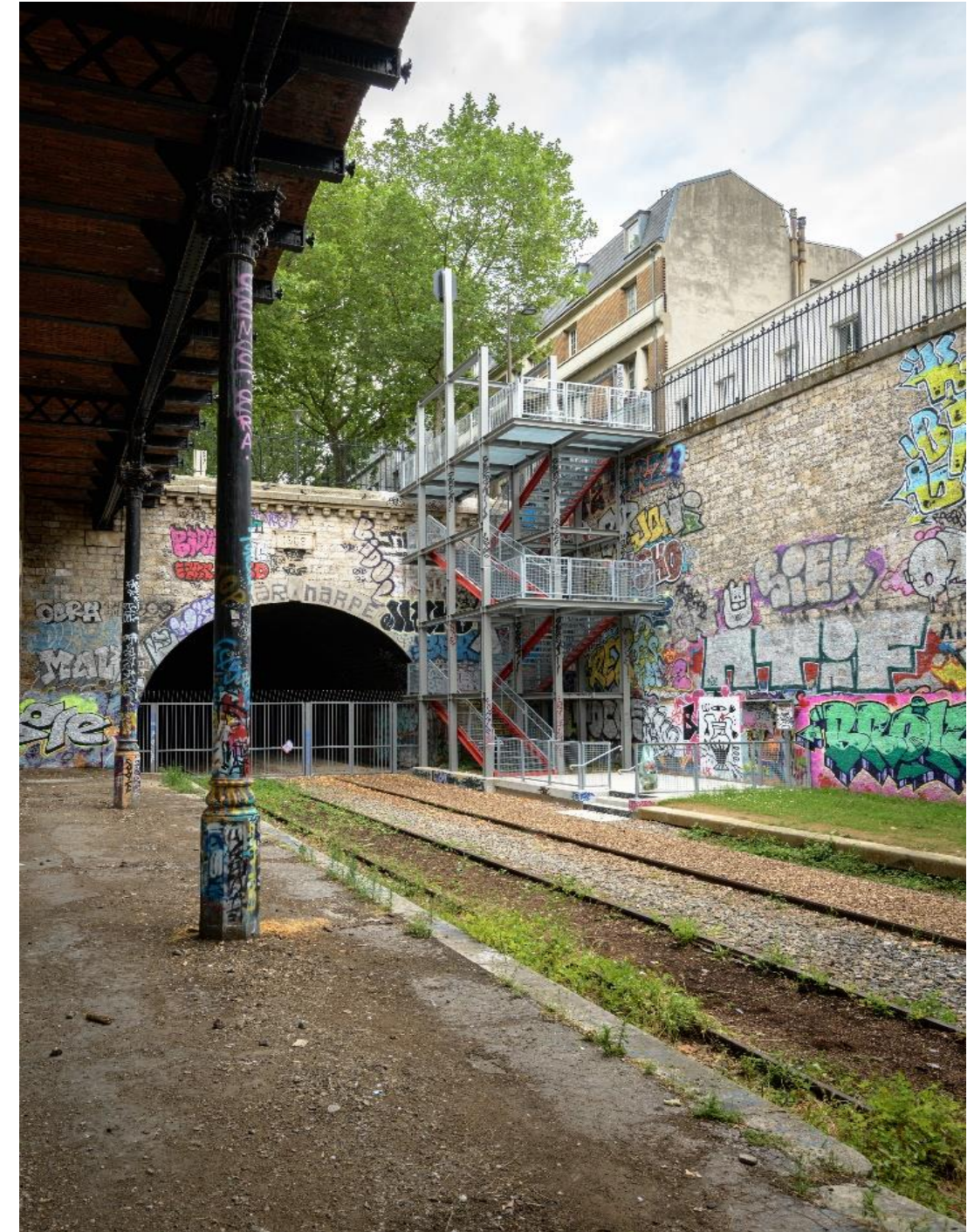
- Saint-Ouen – Vauvenargues : **ouvert depuis avril 2023**
- Poteau – Ruisseau : fin des travaux en février 2024, mais **ouverture au public soumise accord Préfecture de Police** (Villa des Tulipes)
- Ruisseau/Ornano : **ouvert**
- Ornano – Poissonniers : fin des travaux DEVE en mars 2024, Travaux du projet Parisculteurs en cours : **ouverture au public annoncée été 2024**

Aménagements réalisés par la Ville de Paris :

- Cheminement sur le plateau ferroviaire ;
- Escalier d'accès rue Vauvenargues.



Plateau ferroviaire et quai

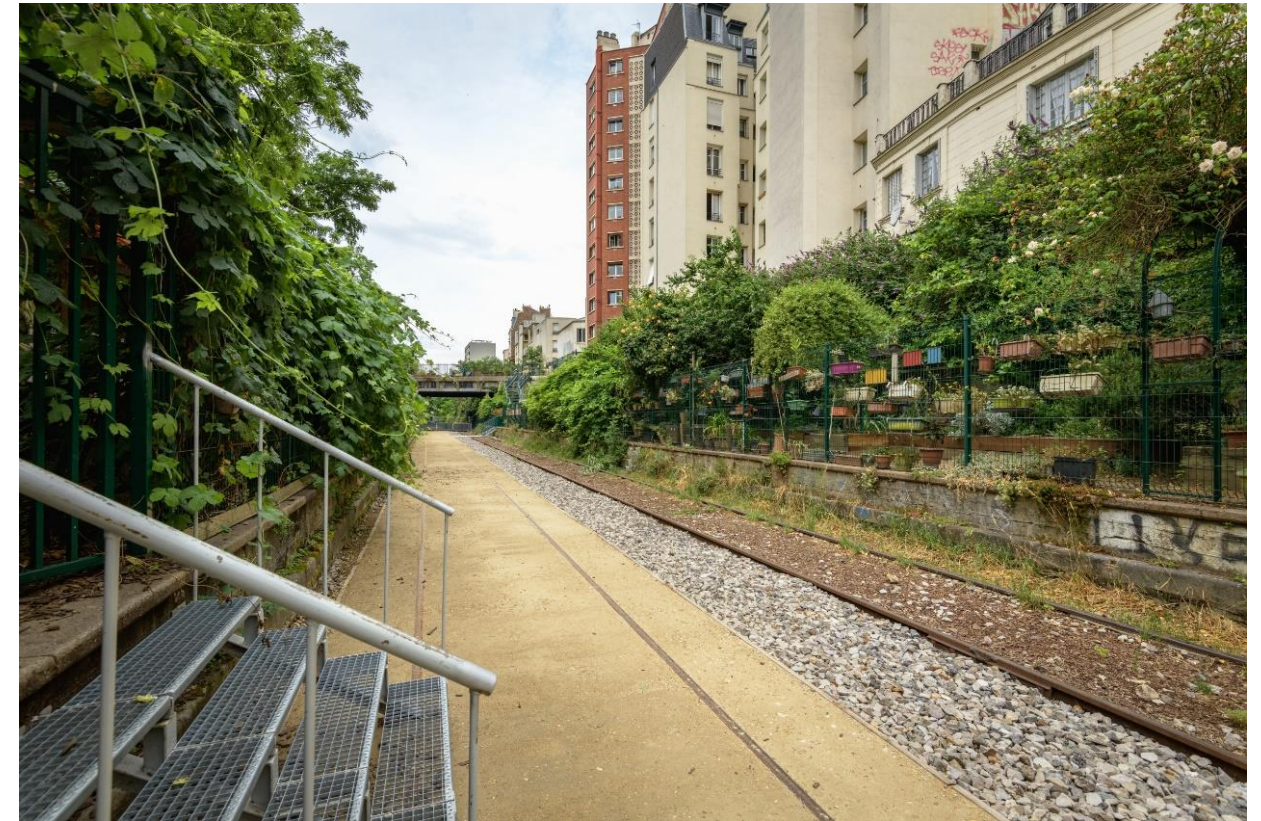


Escalier d'accès rue Vauvenargues

PC18 entre PC18 entre rue Poteau et rue d'Ornano (18e)

Aménagements réalisés par la Ville de Paris :

- Cheminement sur le plateau ferroviaire (grave HQE) ;
- Escalier d'accès au niveau de la rue du Poteau



Secteur jardin du Ruisseau

Escalier d'accès rue du Poteau



Plateau ferroviaire



PC18 entre porte de Clignancourt et rue des Poissonniers

Aménagements réalisés par la Ville de Paris :

- Cheminement sur le plateau ferroviaire (grave HQE) ;
- Aménagement de deux escaliers d'accès rue Ornano et Bd Ney (arrêt tramway) et d'une rampe PMR Poissonniers
- Clôtures du site



Plateau ferroviaire



Nouvelle grille historique bd Ney

Rampe d'accès rue du Poissonniers



Escalier d'accès arrêt Tramway

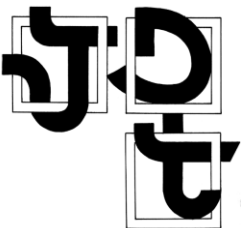


Escalier d'accès rue d'Ornano





Merci



jardin des traverses



WAO



Réunion publique 3 avril 2024



LES PARISCULTEURS



AGENCE NATIONALE DE LA COHESION DES TERRITOIRES



Historique



- 2019** : annonce des résultats Parisculteurs
1ers rdv de concertation avec les habitants et acteurs locaux.
- 2020** :
Création de l'association Jardin des Traverses
Phase de diagnostic à l'échelle du territoire
- 2021** :
Etudes Techniques, architecturales et paysagères.
- 2022** :
Dépôt du permis d'aménager, co-réalisé Ville / Jardin des Traverses
- 2023** :
Obtention du Permis d'aménager en Août 2023
Début travaux ville (2nd Semestre)
- 2024** :
Finalisation travaux ville - début des travaux du collectif



Visite oct. 2019



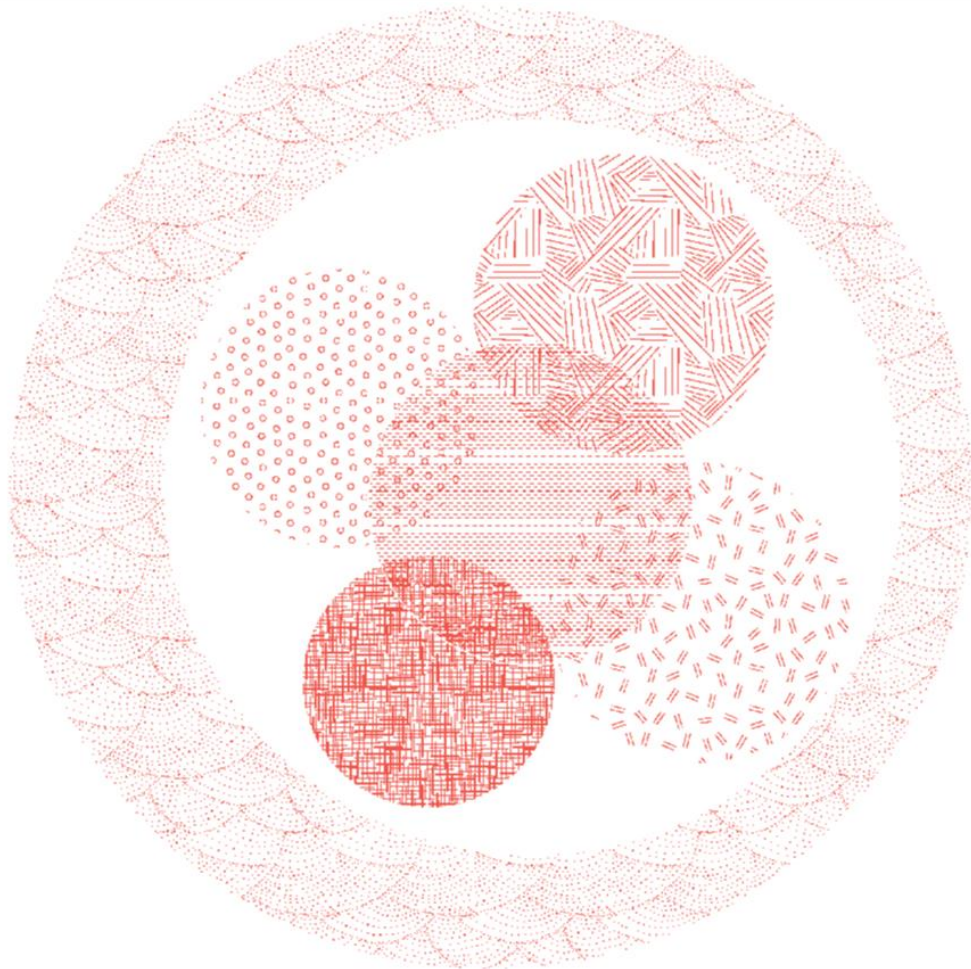
Vidéo réalisée en nov 2019 par François Godard,
Accompagné par Bruno Ballet

L'équipe projet



- **Vergers Urbains** (co-concepteur et exploitant) :
L'association est née et est basée dans le 18ème elle accompagne et met en oeuvre des projets d'agriculture urbaine. Vergers Urbains regroupe une trentaine d'intervenants et développe des projets de Tiers Lieux agri-culturels, des fermes urbaines ou des espaces collectifs nourriciers.
- **Green Resistance** (co-concepteur et exploitant) :
Association qui tend à préserver l'environnement et la biodiversité et à promouvoir la culture sous toutes ses formes. Les actions sont pensées et conçues de manière éthique et responsable et offrent aux organisations conseil et accompagnement vers une démarche écologique en menant une politique en adéquation avec certains idéaux. L'équipe est un savant mélange de médiateurs culturels, paysagistes, environnementalistes et scénographes
- **Léo Lagrange** :
Association d'éducation populaire reconnue d'utilité publique, qui intervient dans les champs de la petite enfance, de l'animation et de la formation professionnelle et accompagne les acteurs publics dans la mise en œuvre de politiques éducatives, socioculturelles et d'insertion. A travers les compétences de ses 5 500 salarié.e.s, elle a ainsi l'ambition de donner à tous les moyens de s'épanouir tout au long de la vie.

Un projet partenarial



Une association : Le Jardin des Traverses

Des porteurs de projet : Vergers Urbains, Léo Lagrange et Green Résistance

Des partenaires :

FabCity Grand Paris, WAO, Collectif Babylone, Compost Urbain, Bokashi, Carton Plein, Activ'18, Tres sage urbain,...

Regroupant paysagistes architectes, urbanistes, jardiniers, menuisiers charpentiers, agriculteurs urbains, agronomes, animateurs sociaux, artisans, ...

Partenaires institutionnels :

Ville de Paris (Deve, Ddct), Mairie du 18, SnCF immo, Etat (ANCT), ...

Les ambitions du projet

Développer un lieu de transmission autour de l'agriculture urbaine

Mettre en avant une scène culturelle plurielle

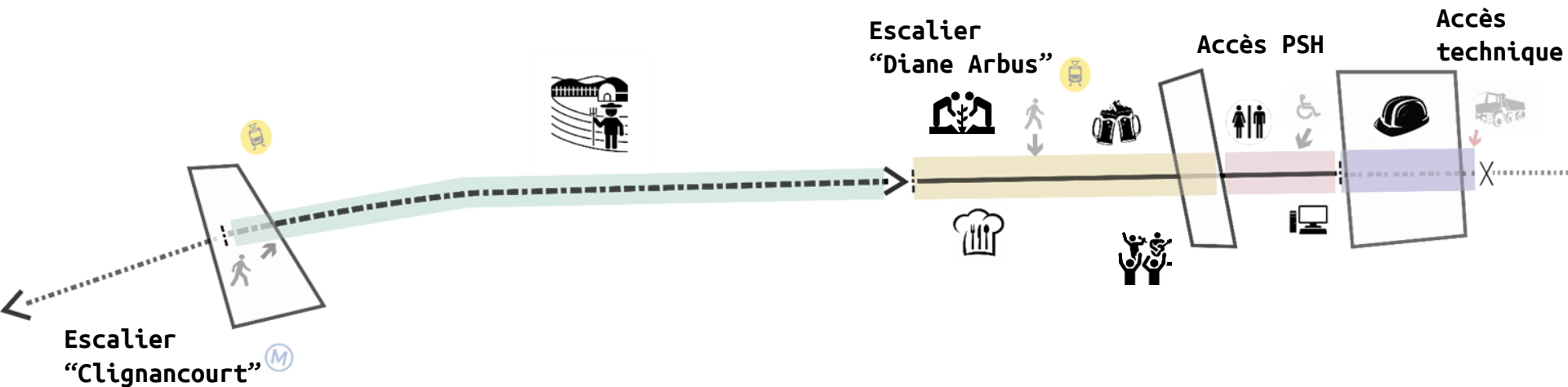
Un espace tourné vers la biodiversité

Participer à la vie du quartier, en proposant des activités pour tous et toutes afin de mettre en avant l'agriculture, la nature, les arts, l'éducation...

Participer à la revégétalisation urbaine

Créer un "espace ouvert à tous", pleinement intégré au sein du quartier

3 séquences se succèdent sur 800m



Séquence 3: Corridor comestible et espace de biodiversité

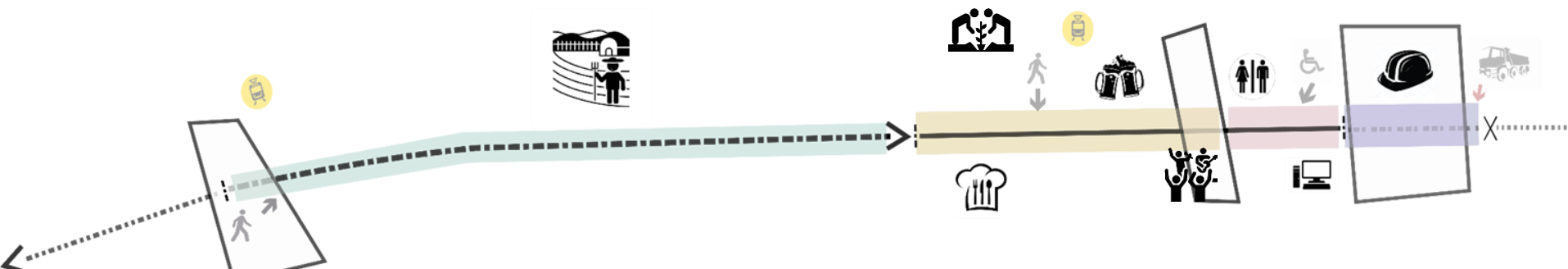
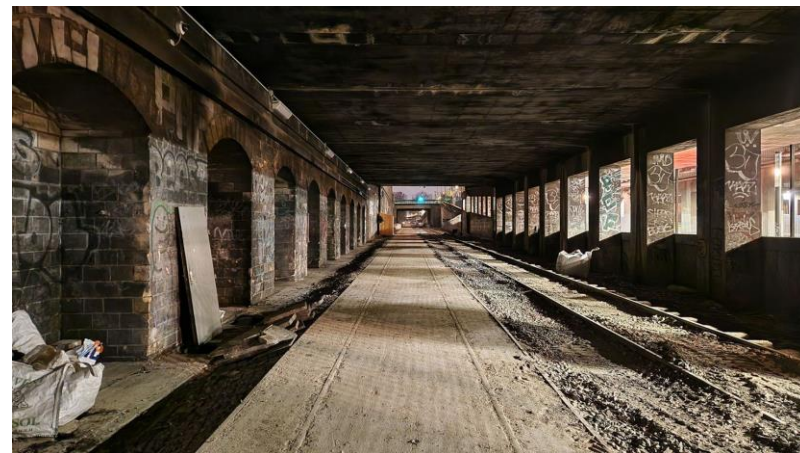
Séquence 2 : Espaces d'accueil

Séquence 1 :Ateliers / Espaces de travail

Séquence 1 : Espaces de travail et Ateliers

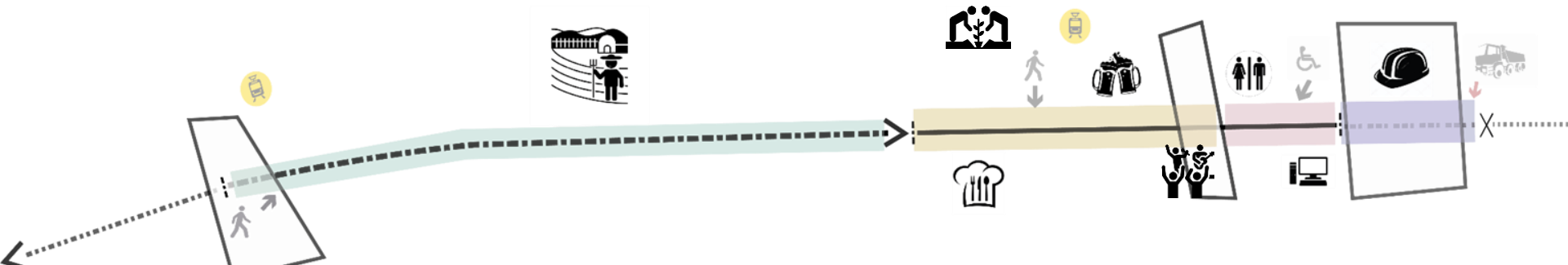


- Accès au public limité (équipes du jardin des traverses)
- Espace de **travail partagé** dédié à l'agriculture urbaine et au paysage, ateliers de fabrication et logistique
- Installation de **containers** pour les ateliers et le stockage

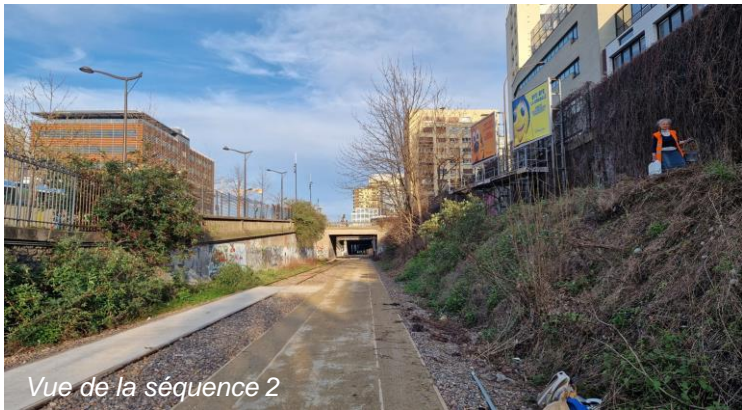


Séquence 2 : Espaces d'accueil du public

- **Espace ouvert au public**, espace modulable appropriable par les habitant.e.s et accessible à tou.tes.s
- **Événementiel** et accueil du public
 - > exposition, événements musicaux, cinéma en plein air
 - > accueil séance type yoga / qi cong, ateliers danse, sportifs et événements ludiques
- Espace de **distribution / vente**
 - > **marché** de plein vent nomade
- **Restauration / Buvette**
Buvette restauration associative légère et assemblage (structure mobile).



Séquence 2 : Espaces d'accueil du public



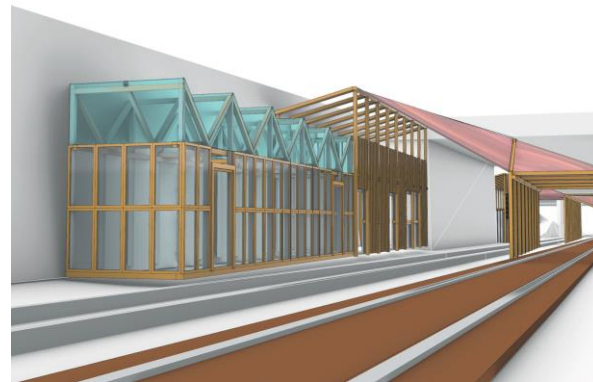
Vue de la séquence 2



Aménagements projetés sur la séquence

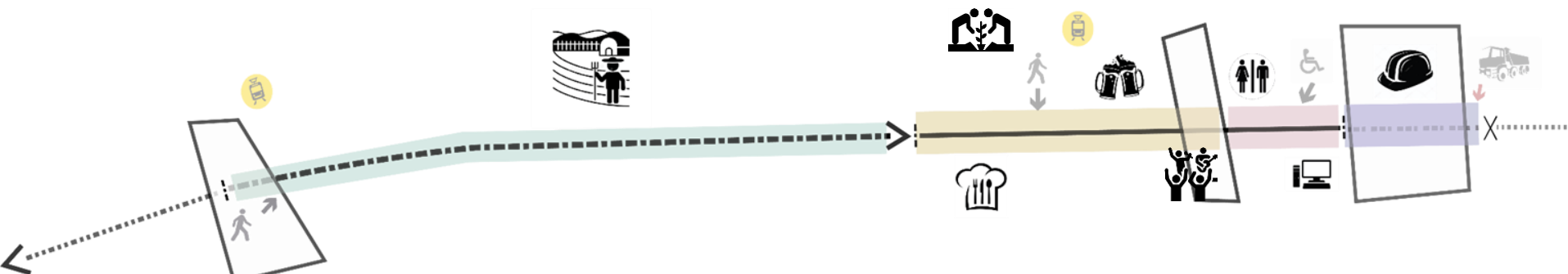


Escalier Diane Arbus



Séquence 3 : espaces dédiés à la production nourricière et à la biodiversité

- **Parcours comestible**, une production horticole à visée pédagogique; **Cultures maraîchères** surélevées
- **Pépinière** de plants indigènes et locaux (non comestibles) situés au pied des talus
- **“Jardin à tresser”**, plantes pour vannerie et tinctoriales, (Talus et pieds de talus)
- Dispositifs de **dépollution** / régénération des sols et phytoépuration,
- **Préserver et mettre en valeur la biodiversité** locale

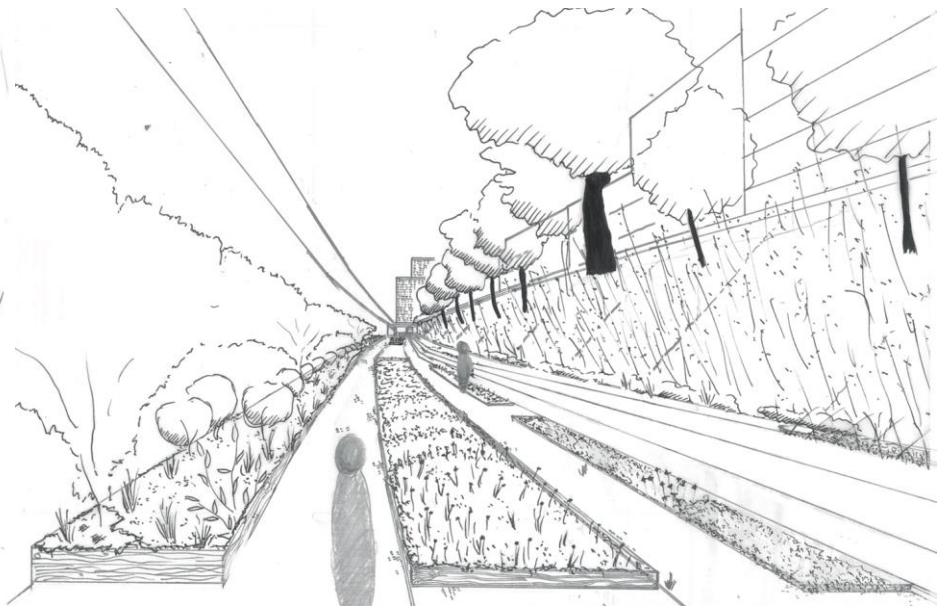


Séquence 3 : espaces dédiés à la production nourricière et à la biodiversité

Aménagements projetés sur la séquence 3:

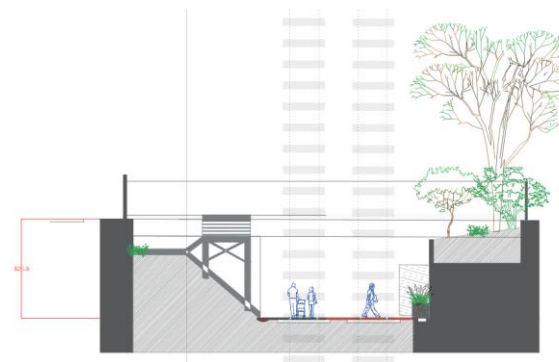
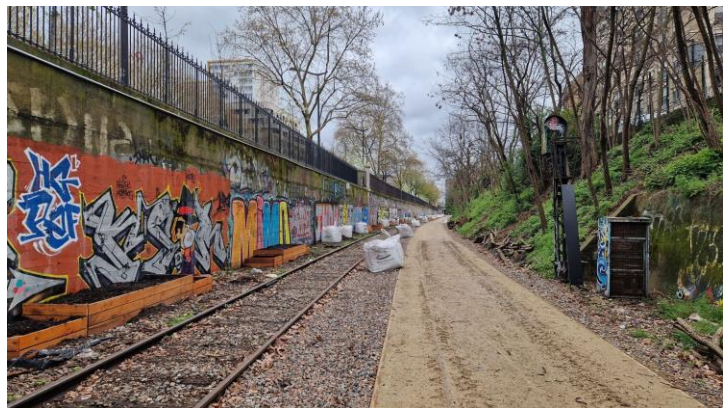


Vue en direction de la porte de Clignancourt



Vue en direction de la porte de la Chapelle depuis l'escalier Clignancourt

Séquence 3 : espaces dédiés à la production nourricière et à la biodiversité



Semaine type détail – période estivale (avril – octobre)

	Ouverture au public – promenade	Présence Jardin des Traverses – animation/activités*	Présence de l'Atelier Chantier d'Insertion
<i>Lundi</i>	/	Éventuel accueil de groupe	9h – 17h
<i>Mardi</i>	/	Éventuel accueil de groupe	9h – 17h
<i>Mercredi</i>	Aux horaires des parcs & jardins	14 – 17h	9h – 17h
<i>Jeudi</i>	Aux horaires des parcs & jardins	17h – 23h	9h – 17h
<i>Vendredi</i>	Aux horaires des parcs & jardins	17h – 23h	/
<i>Samedi</i>	Aux horaires des parcs & jardins	10h – 13h 14h – 17h 21h – 00h (ponctuellement)	/
<i>Dimanche</i>	Aux horaires des parcs & jardins	10h – 12h 14h – 17h	/

Semaine type détail – période hivernale (novembre – mars)



	Ouverture au public – promenade	Présence Jardin des Traverses – animation/activités*	Présence de l'Atelier Chantier d'Insertion
<i>Lundi</i>	/	Éventuel accueil de groupe	9h – 17h
<i>Mardi</i>	/	Éventuel accueil de groupe	9h – 17h
<i>Mercredi</i>	Aux horaires des parcs & jardins	14 – 17h	9h – 17h
<i>Jeudi</i>	Aux horaires des parcs & jardins	14 – 17h	9h – 17h
<i>Vendredi</i>	Aux horaires des parcs & jardins	14 – 17h	/
<i>Samedi</i>	Aux horaires des parcs & jardins	10h – 13h 14h – 17h	/
<i>Dimanche</i>	Aux horaires des parcs & jardins	10h – 12h 14h – 17h	/

Prochaines étapes du projet

- **Finalisation en cours des travaux d'aménagement de la PC portés par la Ville**
(reprise des clotures / grilles, cheminement - grave HQE, accès eau /
électricité, création des accès - escaliers et rampe PSH - portails)
- **Mars 2024** : Poursuite des travaux d'installation du collectif
- Livraison et installation des conteneurs **début avril**
- Ouverture au public prévue en **juin 2024**

Installation en cours





Rejoignez nous!

Nous engageons toute notre énergie et nos compétences pour concrétiser ces intentions. Mais vous aussi pouvez participer à cette aventure, votre contribution est précieuse pour la réalisation de ce projet !

En tant que bénévole, porteur de projet ou “résident”...

Jardin des traverses

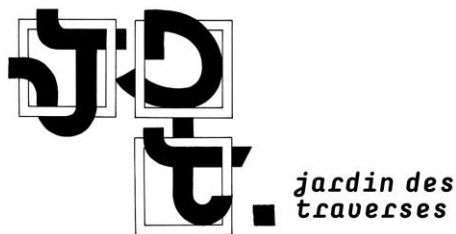
14 Bd de la Chapelle (siège)

7 allée Léon Bronchard (bureaux) PARIS 18

Vous pouvez nous contacter par mail

Via l'adresse suivante :

lejardindestraverses@gmail.com



lejardindestraverses

ਜ਼ਰੂਰੀ
ਜ਼ਰੂਰੀ
ਜ਼ਰੂਰੀ
ਜ਼ਰੂਰੀ
ਜ਼ਰੂਰੀ
ਜ਼ਰੂਰੀ
ਜ਼ਰੂਰੀ
ਜ਼ਰੂਰੀ

