

# L'ARTOTHÈQUE DES CITOYENS DU 11<sup>E</sup>



Maison de la Vie Associative et Citoyenne



---

# L'ARTOTHÈQUE DES CITOYENS DU 11<sup>E</sup>

---

Édito du Maire, François Vauglin :

Depuis de longues années, la Ville de Paris se mobilise en faveur de la démocratisation culturelle et artistique. Dans cette lignée, et car nous croyons que l'art rassemble, éveille et émeut, nous avons souhaité via cette artothèque lui redonner une place de choix dans nos vies et notre quotidien, en l'invitant au cœur de nos habitations, et ce faisant en le rendant accessible au plus grand nombre.

Au départ proposée par les habitantes et habitants du 11<sup>ème</sup>, cette merveilleuse initiative aura pu voir le jour grâce au travail partenarial, collaboratif et participatif mené par la MVAC et le conseil de quartier Nation Alexandre Dumas. Main dans la main, ils ont cherché à associer tout au long de l'élaboration de l'artothèque les collectifs, les associations, et toutes celles et tous ceux qui font de notre arrondissement un territoire vibrant sous-tendu par l'art et la créativité. Je veux saluer ici le travail effectué et l'engagement de l'ensemble des parties prenantes qui ont donné vie à ce projet.

Nous sommes très fiers de cette artothèque, qui constitue une première au sein de la Ville, car jamais jusqu'à présent un tel dispositif n'avait été porté par une MVAC. Nous sommes certains de l'enthousiasme que l'artothèque suscitera et savons compter sur votre participation !

*Co-signé par Christophe Harnois et Jean-Pierre Corsia*

Écoutez l'audioguide de l'artothèque sur Spotify, Deezer et Arte Radio.



Le mot de l'équipe :

À travers ce livret, nous vous proposons de parcourir les 60 œuvres d'art de l'artothèque participative de la Maison de la Vie Associative et Citoyenne. Cette collection, composée d'œuvres acquises auprès de galeries, d'associations et de collectifs du onzième arrondissement, reflète la diversité et la richesse artistique de notre quartier.

Financé par les membres du Conseil de Quartier Nation - Alexandre Dumas, ce projet vise à promouvoir la diffusion et l'accès à l'art pour toutes et tous. À la manière dont une bibliothèque permet d'emprunter des livres, l'artothèque permet aux résidents de l'arrondissement de découvrir, d'emprunter et d'apprécier des œuvres dans le confort de leur foyer. Que vous soyez passionné d'art ou simplement curieux, n'hésitez pas à emprunter une œuvre pour une durée maximale d'un mois (cf. conditions de prêt p.49)



# SOMMAIRE



# LES ŒUVRES

---

La manifestation Jean Mallard	<b>SLOW galerie</b> <i>p.11</i>
Méduses célestes Jean Mallard	<b>SLOW galerie</b> <i>p.11</i>
Ville 2 Marion Barraud	<b>SLOW galerie</b> <i>p. 12</i>
Hibiscus Lola Penicaud	<b>SLOW galerie</b> <i>p. 12</i>
Crépuscule d'une agave Clémence Trossevin	<b>SLOW galerie</b> <i>p. 13</i>
Tout cramer Jessica Lisse	<b>SLOW galerie</b> <i>p. 14</i>
Promenade nocturne Maguelone Du Fou	<b>SLOW galerie</b> <i>p. 14</i>
Vendredi Pierre-Emmanuel Lyet	<b>SLOW galerie</b> <i>p. 15</i>
La maison des vers de terre Nejma Bourouaha	<b>SLOW galerie</b> <i>p. 15</i>
Voyage en Katagami - 14 (M. Champignon) Raphaële & Olivier	<b>SLOW galerie</b> <i>p. 16</i>
Zébulon et le poussin - 9 Raphaële & Olivier	<b>SLOW galerie</b> <i>p. 16</i>
Le monde est rempli d'air pour que tu puisses sentir Naoko Tsurudomé	<b>SLOW galerie</b> <i>p. 16</i>

---

Sous la pluie Olesya Shchukina	<b>SLOW galerie</b> <i>p. 17</i>
La fille à vélo Lili Wood	<b>SLOW galerie</b> <i>p. 18</i>
Après la petite côte (original) Lili Wood	<b>SLOW galerie</b> <i>p. 18</i>
Petite pause pour regarder le ciel Lili Wood	<b>SLOW galerie</b> <i>p. 18</i>
Volutes Alix Aulagnier	<b>SLOW galerie</b> <i>p. 19</i>
Le canyon Alix Aulagnier	<b>SLOW galerie</b> <i>p. 19</i>
La verveine de mon père Alice Bottigliero	<b>SLOW galerie</b> <i>p. 20</i>
La Cheminée bleue Vincent Maquart	<b>SLOW galerie</b> <i>p. 20</i>
L'Arsène Vincent Maquart	<b>SLOW galerie</b> <i>p. 21</i>
Le Mont Pourri Agathe Meunier	<b>Bleu Simone</b> <i>p. 22</i>
Rempotée Imen Roulala	<b>Bleu Simone</b> <i>p. 22</i>
Grumpy Manon Rey	<b>Bleu Simone</b> <i>p. 23</i>
Anne & Charlotte Justine Chanal	<b>Bleu Simone</b> <i>p. 23</i>

Si l'été ne vient pas Ha oh	<b>Bleu Simone</b> <i>p. 24</i>
Planche ail Charlotte Plantin	<b>Bleu Simone</b> <i>p. 25</i>
Trois femmes Lemon Fee	<b>Bleu Simone</b> <i>p. 25</i>
Healing Ève Gentilhomme	<b>Bleu Simone</b> <i>p. 26</i>
Le gros lézard Adèle Prost	<b>Bleu Simone</b> <i>p. 26</i>
Pivoine Piment Martin	<b>Bleu Simone</b> <i>p. 27</i>
Paris-Nation-Montreuil Alcatela	<b>Bleu Simone</b> <i>p. 27</i>
Rosaria Manaches	<b>Bleu Simone</b> <i>p. 28</i>
Promenade sur le canal Pauline Femenia	<b>Bleu Simone</b> <i>p. 28</i>
Tattoo lovers Marie Casay's	<b>Bleu Simone</b> <i>p. 29</i>
Wake up woman! Mc Squirrel	<b>Bleu Simone</b> <i>p. 29</i>
Pépité Anne-Cécile Lafourcade	<b>Bleu Simone</b> <i>p. 30</i>
Sans titre Sonson Tingaud	<b>Bleu Simone</b> <i>p. 30</i>

My body my choice Holly broderie	<b>Bleu Simone</b> p. 31
Les pas en arrière c'est que pour la danse Mario	<b>Bleu Simone</b> p. 31
Une certaine expression du moi Justine Thevenin	<b>Bleu Simone</b> p. 32
Lacs Thomas Rouzière	<b>Reliefs éditions</b> p. 33
Volcans Maxime Mouysset	<b>Reliefs éditions</b> p. 33
Mer Stefan Glerum	<b>Reliefs éditions</b> p. 34
Sans titre 01 Claude Lieber	<b>Figuration Critique</b> p. 35
Le chat Denis Blondel	<b>Figuration Critique</b> p. 35
En suspension Sylviane Blondeau	<b>Figuration Critique</b> p. 36
Gymnastique des objets 31 Julie Safirstein	<b>Atelier R.L.D</b> p. 37
Gymnastique des objets 32 Julie Safirstein	<b>Atelier R.L.D</b> p. 37
Tourbillon du dimanche Atelier bingo	<b>Atelier R.L.D</b> p. 38
Christo & Jeanne-Claude (Paris) Christophe Gibourg	<b>Le génie de la Bastille</b> p. 39



Sans titre	<b>Le génie de la Bastille</b>
Henri Toitou	<i>p. 39</i>
<hr/>	
Sans titre	<b>Club image photo</b>
Véronique Desmoulins	<i>p. 40</i>
<hr/>	
Paris, quai de Seine	<b>Atelier oiseau rouge</b>
Marie Lépine Pothon	<i>p. 40</i>
<hr/>	
Café comptoir au café dans anges	<b>Indépendante</b>
Céjak	<i>p. 41</i>
<hr/>	
She	<b>Indépendante</b>
Céjak	<i>p. 41</i>
<hr/>	
Corps urbain 2023	<b>Indépendant</b>
Patrick Lipski	<i>p. 42</i>
<hr/>	
Fjord	<b>Indépendante</b>
Fauve Tintigner & Juan Ignacio Lopez	<i>p. 42</i>
<hr/>	
Côté lumière	<b>Indépendante</b>
Corinna Hoppstock	<i>p. 43</i>
<hr/>	
En suspens	<b>Indépendante</b>
Camille Esayan	<i>p. 43</i>
<hr/>	

## LES GALERIES ET ASSOCIATIONS

---

p.45 SLOW galerie  
Galerie

---

p.45 Bleu Simone  
Boutique associative

---

p. 46 Reliefs éditions  
Librairie & maison d'édition

---

p. 46 Figuration critique  
Association d'artistes

---

p. 46 Atelier R.L.D  
Imprimeur & éditeur

---

p. 47 Le Génie de la Bastille  
Association d'artistes

---

p. 47 Club image photo  
Association d'artistes

---

p. 47 Atelier l'oiseau rouge  
Association culturelle

---

# PRÉSENTATION DES ŒUVRES



# 01. LA MANIFESTATION

Artiste : **Jean Mallard**



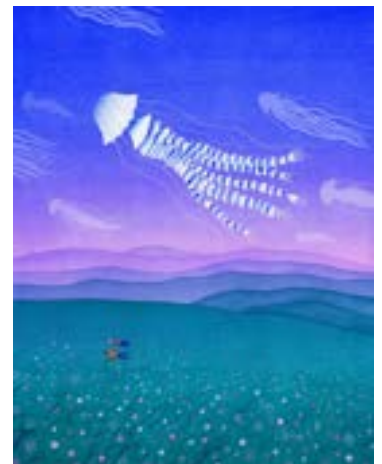
Sur cette œuvre, Jean Mallard a voulu représenter une manifestation. À cette époque, il participait activement au mouvement de contestation contre la réforme des retraites. Par ce tableau, il a voulu traduire l'ambiance particulière de l'évènement. La technique utilisée est l'aquarelle. Pour représenter les fumigènes, l'artiste a choisi de mélanger les pigments directement dans l'eau pour donner cet effet poudreux et explosif.

# MÉDUSES CÉLESTES

Artiste : **Jean Mallard**

Cette œuvre est une commande réalisée dans le cadre du festival « Un singe en été ». La contrainte ? L'artiste ne devait pas représenter de chanteur, ni de singe en rapport au nom du festival. Jean Mallard a voulu créer une œuvre contemplative avec des éléments qui n'ont pas de rapport avec le lieu où ils sont représentés. Le spectateur est ainsi invité à se demander si l'œuvre prend place dans l'eau ou dans le ciel. En festival, on sort un peu de sa bulle de réalité, on prend un moment en dehors du temps... C'est cet état d'esprit que l'artiste a voulu faire transparaître. L'œuvre est réalisée à partir d'aquarelle avec comme particularité, de laisser les méduses blanches pour garder la lumière du papier. Pour ce faire l'artiste a presque dû découper tout autour du papier à l'aquarelle.

# 02.



## Jean Mallard :

Jean Mallard est né à Paris en 1997. Fan des BD de Moebius et des films de Miyazaki, il tombe vite amoureux du dessin, et décide de ne plus jamais s'en séparer. Il a rejoint l'École des Arts Décoratifs de Paris en 2015 où il apprend la bande dessinée, le dessin animé, la sérigraphie et la gravure. Ses techniques de prédilection sont l'aquarelle et la gouache, qui l'accompagnent depuis son enfance, et avec lesquelles il travaille pour créer des mondes infinis et ouverts à tous. Il crée son univers en s'inspirant de peintres russes populaires, de miniatures indiennes, d'estampes japonaises et du douanier Henri Rousseau... Il part vivre à Naples en 2019, où il réalise une série d'illustrations qui donnera naissance à sa toute première exposition « Via Miracoli ». Ses dessins ont été sélectionnés à la Foire d'illustration de Bologne en 2018 et 2020, ainsi qu'à Angoulême en 2019. Il a reçu le prix Grand Award à Bologne en 2018. Jean Mallard est représenté par la SLOW Galerie, située dans le onzième arrondissement.

 [jean.mallard](https://www.instagram.com/jean.mallard)

 [www.jean.mallard.com](http://www.jean.mallard.com)

# 03. VILLE 2

Artiste : **Marion Barraud**



Marion Barraud aime dessiner des villes colorées qui s'imbriquent et se déploient. Au départ, elle imagine des petites briques vives comme des Lego qui, à force d'associations, deviennent des habitations. Les rectangles des fenêtres et des portes peuvent exister dans des jeux d'échelles et de multiplications foisonnants. Cette œuvre a été réalisée à l'aquarelle et au crayon. L'aquarelle permet des transparences et des superpositions, ce qui accentue l'effet labyrinthique de la ville. Le crayon, lui, vient préciser et contraster les éléments qui doivent être mis en avant.



## Marion Barraud :

*Marion Barraud est une illustratrice et autrice de BD nantaise. Après des études en graphisme, c'est finalement vers l'illustration qu'elle choisit de se tourner. Elle travaille d'abord pour la presse jeunesse et adulte, puis se tourne vers la bande dessinée et le livre pour enfants. Curieuse, elle aime également apposer ses illustrations sur des supports différents tels que la carte, l'affiche et les objets en volume. Marion Barraud est la lauréate 2016 catégorie illustration du prix "jeune talent" décerné par les Agents Associés. Vous pourrez retrouver ses œuvres dans le onzième arrondissement, à la SLOW Galerie.*



# HIBISCUS

Artiste : **Lola Penicaud**

L'« Hibiscus » est une illustration de Lola Penicaud extraite de la série des "Petites" qui met en avant des travailleuses dans un monde onirique et disproportionné. L'«Hibiscus» est inspiré de la cheffe Amélie Blanchet, originaire du Jura et que l'artiste admire beaucoup pour la force de son travail et son courage. La fleur, au centre, fait référence au nom de son établissement (l'hibiscus), mais fait aussi écho aux autres illustrations de cette série qui mêlent poésie végétale et labeur du geste. Cette œuvre a été réalisée entièrement en technique digitale.



# 04.



## Lola Penicaud :

Diplômée en 2016 de l'école Emile Cohl, Lola Penicaud est aujourd'hui illustratrice pour la presse et le cinéma d'animation. Son dessin souvent en mouvement, toujours poétique, est habité par des personnages au teint rouge qui les rend universels. Il raconte des histoires dont la narration est souvent inspirée par son intérêt pour les sciences humaines et sociales, son goût pour le rêve et l'imaginaire. Lola a ouvert en 2022 un lieu associatif dans le Jura qui propose enseignement et éveil artistique, ainsi qu'un atelier de sérigraphie. Vous pourrez retrouver une partie de ses œuvres à la SLOW Galerie, située rue Jean-Pierre Timbaud, dans le onzième arrondissement.



[lolapenicaud](https://www.instagram.com/lolapenicaud)



[www.lolapenicaud.fr](http://www.lolapenicaud.fr)

## CRÉPUSCULE D'UNE AGAVE

Artiste : **Clémence Trossevin**



# 05.

Clémence Trossevin a réalisé cette peinture pendant l'été 2023 pour son exposition nommée « Les passages » qui avait lieu à la SLOW Galerie en septembre de la même année. L'œuvre représente une agave. La légende dit que cette plante résiste au feu et qu'on la retrouve parfois autour des maisons dans le bassin méditerranéen. En s'inspirant de cette plante pour son œuvre, elle s'est demandée si les agaves n'étaient pas placées autour des habitations pour les protéger. L'agave ne fleurit qu'une seule fois au cours de ses 10 à 15 ans d'existence. Elle met tellement d'effort et d'énergie à fleurir qu'elle disparaît ensuite. C'est presque comme un bouquet final avant sa disparition. C'est cette beauté et cette poésie que l'artiste a voulu retranscrire dans cette œuvre.



## Clémence Trossevin :

Clémence Trossevin s'est installée à Paris pour intégrer l'École du Louvre. C'est en suivant la spécialité des arts de l'Extrême-Orient qu'elle développe son goût pour les motifs qui ornent les céramiques. C'est un travail de précision qui l'a beaucoup marquée. Depuis quelques années, elle peint à la gouache. Ses influences sont à mi-chemin entre le mouvement artistique japonais « Shin-Hanga » du début du 20e siècle, pour l'équilibre parfait entre la ligne et la couleur, la précision du dessin sans surcharge de détails, et la ligne claire d'Hergé au trait simple et aux couleurs en aplats. Clémence Trossevin est représentée par la SLOW Galerie.



[clemence\\_trossevin](https://www.instagram.com/clemence_trossevin)



[www.slowgalerie.com](http://www.slowgalerie.com)

# 06. TOUT CRAMER

Artiste : **Jessica Lisse**



L'œuvre « Tout cramer » représente cette tartine brûlée qui nous exaspère tant. Cette chose qui arrive toujours au mauvais moment, la bêtise que l'on se jure de ne plus faire et qui réapparaît lorsque l'on s'y attend le moins. La tartine brûlée nous rend dingues... Au final, cette illustration a pour objectif de nous faire relativiser. « Tout cramer » est une peinture acrylique sur papier.



## Jessica Lisse :

*Après des études de design graphique à Lamartinière Diderot de Lyon, Jessica Lisse décide de ne jamais être graphiste. Elle prend ses pinceaux et crée, toujours à l'acrylique, d'étranges et mélancoliques paysages. Peindre lentement et minutieusement la remplit de béatitude, depuis sa naissance. Cloisonnée dans son appartement, elle ne montre pas beaucoup son travail, peint toujours seule ou avec son petit bébé qui lui tire la jambe en gloussant. Elle est invariablement admiratrice des paysages de Félix Vallotton. Vous pourrez retrouver une partie de ses œuvres à la SLOW Galerie, rue Jean-Pierre Timbaud (75011).*



[jessicalisse](https://www.instagram.com/jessicalisse)



[www.slowgalerie.com](http://www.slowgalerie.com)

# PROMENADE NOCTURNE

Artiste : **Maguelone Du Fou**

Cette œuvre est un dessin largement autobiographique, condensé des moments vécus par Maguelone Du Fou, des souvenirs festifs en soirée... Maguelone est une amoureuse de la nuit, c'est sûrement pour cette raison qu'elle la dessine si bien. Elle s'y sent libre et heureuse. Cette œuvre est un tirage à encres pigmentaires. Les tirages à encres pigmentaires ou « Beaux Arts » sont réalisés sur du papier de qualité par des imprimantes de haute précision, calibrées individuellement, à jet d'encre densément chargées en pigments. Le résultat est une couleur et une lumière exceptionnelle dont la stabilité dans le temps dépasse les 70 ans.



## Maguelone Du Fou :

*Illustratrice formée à l'école Estienne à Paris, Maguelone Du Fou aime donner la part belle aux couleurs et à la lumière dans ses créations. Elle est auteure de plusieurs albums jeunesse, et intervient dans la presse, l'édition, la publicité. Elle vit et travaille dans le Lubéron en Provence. Vous pourrez retrouver une partie de ses œuvres à la SLOW Galerie, dans le onzième arrondissement.*



[maguelone\\_du\\_fou](https://www.instagram.com/maguelone_du_fou)



[www.maguelone.net](http://www.maguelone.net)

# 07.

# 08. VENDREDI

Artiste : **Pierre-Emmanuel Lyet**



Ce dessin a été réalisé aux crayons de couleur. Il est extrait de la dernière exposition de l'artiste à la SLOW Galerie en mai 2023, intitulée « LAND-HO ». L'artiste a exploré une nouvelle palette de couleurs, plus douce et plus restreinte que celle qu'il utilise habituellement. Il met tant d'énergie dans ses crayons qu'on pourrait croire que c'est du pastel. Pierre-Emmanuel, dans cette exposition, a dessiné des moments de bonheur vécus pour les immortaliser et les rendre éternels. On le voit ici représenté avec sa petite fille Paloma. Ensemble près d'une rivière, ce jour où pour la première fois, elle a lancé un petit bateau de papier sur l'eau...



## Pierre-Emmanuel Lyet :

Diplômé de l'école supérieure des Arts décoratifs de Paris, Pierre-Emmanuel Lyet partage ses activités entre l'illustration, l'animation et la direction artistique. Son inventivité graphique se déploie notamment dans le secteur de la presse et de l'édition jeunesse. Il a ainsi réalisé des illustrations à base de jeux typographiques, du livre-CD "Pierre et le loup" (Hélium, 2014), puis du "Retour du loup" (id., 2016). Il enseigne la direction artistique à Lisaa. En tant que dessinateur, il participe à la collection "The Parisianer" (10/18, 2014) et "The Parisianer - City 2050" (10/18, 2016) et réalise des dessins pour la presse ("Le 1 hebdo", "Télérama", "Causette"...). Il est représenté par la SLOW Galerie.



[pierre.emmanuel.lyet](https://www.instagram.com/pierre.emmanuel.lyet)



[www.pierre-emmanuel-lyet.com](http://www.pierre-emmanuel-lyet.com)

# 09. LA MAISON DES VERS DE TERRE

Artiste : **Nejma Bourouaha**



Cette illustration peinte à la gouache, est issue d'une série de recherches pour un projet d'album jeunesse. Elle fait référence à une balade en forêt où nous pouvons rencontrer tous types d'animaux et leur imaginer une vie semblable à la nôtre.



## Nejma Bourouaha :

De la gouache et des pinceaux pointus, des forêts et des animaux touffus. Nejma dessine des histoires anodines avec un regard amusé, ainsi que le quotidien loufoque de sa forêt imaginaire. Diplômée de l'Ecole Emile Cohl en 2007, son travail est empreint d'illustrations russes et de couleurs impressionnistes. Ses images réconfortantes portent les traces de ses lectures d'enfance. Vous pourrez retrouver une partie de ses œuvres à la SLOW Galerie, rue Jean-Pierre Timbaud.



[nejma.bourouaha](https://www.instagram.com/nejma.bourouaha)



[www.slowgalerie.com](http://www.slowgalerie.com)



# 10. VOYAGE EN KATAGAMI - 14 (M. CHAMPIGNON)

Artiste : **Raphaële & Olivier**



Raphaële Enjary et Olivier Philiponneau forment un duo d'illustrateurs reconnus dans le monde de l'édition jeunesse. M. Champignon, œuvre imprimée en risographie, est issue d'une série dessinée pendant une résidence artistique au Japon sur le thème des saveurs culinaires locales.

# 11. ZÉBULON ET LE POUSSIN- 9

Artiste : **Raphaële & Olivier**

Zébulon et le poussin est une gravure sur bois. Cette technique d'impression est la technique de prédilection de ce duo d'artistes. Elle est extraite du livre éponyme ("Zébulon et le poussin") qui raconte les aventures d'un duo espiègle et rigolo.



## Raphaële & Olivier :

Duo d'illustrateurs lauréats de la Villa Kujoyama en 2017, Raphaële Enjary et Olivier Philiponneau entament leur collaboration dès leurs études à Paris et développent rapidement un intérêt commun pour la gravure sur bois. Sensibles aux impressions artisanales, ils voient le tirage de leurs estampes comme une étape essentielle pour donner vie et chaleur à leurs images. D'albums jeunesse écrits en expositions accompagnées de jeux en bois originaux réalisés par Sylvain Moreau, l'illustration est pour eux le moyen de raconter des histoires.



[www.raphaeleetolivier.fr](http://www.raphaeleetolivier.fr)

# 12. LE MONDE EST REMPLIR D'AIR POUR QUE TUI PUISSES LE SENTIR

Artiste : **Naoko Tsurudomé**



Cette œuvre fait partie d'une série de gravures réalisées dans le cadre de l'exposition « L'histoire continue » qui a eu lieu à la SLOW Galerie en 2023. Naoko a créé 80 gravures pour cette exposition. Elle a souhaité rappeler la poésie de la couleur du ciel avec le bleu de ses œuvres. Pour chacune de ses œuvres, le titre raconte une histoire unique qui est illustrée par les gravures. Toutes les gravures réunies racontent également une autre histoire, plus vaste. Les titres des œuvres permettent de les interpréter plus aisément.



## Naoko Tsurudomé :

Naoko scrute et dessine tout ce qu'elle voit. Elle s'intéresse aux animaux, aux plantes et aux objets du quotidien. Ce qui accroche son esprit, de façon consciente ou inconsciente, apparaît petit à petit dans le processus de création de la plaque gravée. Associés les uns aux autres, les différents éléments de ses compositions épurées, stylisées, forment un univers poétique et singulier propice à la narration et à la dérive de notre imagination. L'influence des arts et de la civilisation japonaise se devine dans son travail fin, décalé et plein d'humour. L'amour de Naoko pour la langue française se devine dans son plaisir à jouer avec les expressions et les mots pour composer des titres évocateurs, qui interpellent le spectateur et restent inscrits dans les mémoires. Vous pourrez retrouver une partie de ses œuvres à la SLOW Galerie, rue Jean-Pierre Timbaud.



[\\_l\\_histoire\\_continue](#)



[www.naokotsurudome.com](http://www.naokotsurudome.com)

## SOUS LA PLUIE

Artiste : **Olesya Shchukina**

Sur cette illustration, on peut voir un petit renard qui fait de la trottinette. Il est sous la pluie et il porte un imperméable, on ne voit presque pas sa tête, mais on distingue un léger sourire. Cette image représente, pour l'artiste, l'espoir et la résilience d'une manière poétique et un peu naïve. Même quand il pleut, on peut continuer à vivre, sentir la joie et avancer. C'est un optimisme sur une toute petite échelle, l'optimisme de la vie quotidienne, presque invisible mais très précieux.



# 13.



## Olesya Shchukina :

Olesya Shchukina est une illustratrice et réalisatrice franco-russe qui vit et travaille à Paris. Diplômée de La Poudrière, une école de film d'animation, en 2012, elle travaille depuis en illustration jeunesse et réalise des courts-métrages animés. En tant qu'illustratrice, elle a travaillé pour Maison Georges, Facebook, Google, Milan Presse. Dans sa pratique, elle essaie de mélanger ses connaissances en illustration et animation. Elle aime les formes géométriques, le papier découpé, les couleurs vives et les histoires quotidiennes qu'on retrouve dans ses illustrations emplies d'humour et de poésie. Depuis 2020, elle enseigne l'illustration à Lisaa. Quand elle ne dessine pas, elle fait du vélo avec ses deux petits chiens dans le panier. Vous pouvez retrouver une partie de ses œuvres à la SLOW Galerie, rue Jean-Pierre Timbaud.



[olesya.shchukina](#)



[www.olesya.studio](http://www.olesya.studio)

14.

## LA FILLE À VÉLO

SLOW galerie

Artiste : **Lili Wood**

Cette illustration est un paysage dessiné par l'artiste Lili Wood. Au fil des saisons et de ses promenades, sa palette de couleurs change, toujours irréaliste, pour réinventer ce qu'elle observe. Falaises bleues, sable corail, herbe ocre... Les couleurs inspirent des émotions à l'artiste qui les transforme en paysages les faisant dialoguer entre elles, par petites touches.

## APRÈS LA PETITE CÔTE

Artiste : **Lili Wood**

Lili Wood dessine pour se sentir bien et pour qu'on se sente bien dans ses dessins. Elle peint avec une grande liberté des espaces vastes et généreux où l'on s'enveloppe de la beauté d'un ciel grandiose, d'une côte découpée comme un joyau, d'une lande rose décoiffée par les vents... Chaque dessin est une invitation au rêve et à l'errance, sans commencement, ni fin.

15.



16.

PETITE PAUSE POUR REGARDER  
LE CIELArtiste : **Lili Wood**

Avec une infinie poésie et une grande liberté, Lili Wood transpose sensations et émotions dans de vastes paysages qu'elle a dessinés pour s'y sentir bien. Les petits personnages qu'elle installe toujours en dernier sont là pour aider le spectateur à se projeter, à les habiter à son tour. Elle peint à la gouache japonaise qu'elle expérimente sans cesse, avec des effets de perspective et de profondeurs remarquables, alliés à une palette de couleurs très singulière.

**Lili Wood :**

Installée depuis peu en Bretagne, Lili Wood a fait de la nature la matière première de ses dessins. Tout l'inspire, le ciel, le vent, la mer, la terre, les arbres, mais aussi cette connivence intuitive qui nous relie à elle. Avec une infinie délicatesse, et une grande liberté, Lili utilise une gouache japonaise très fine pour transposer sensations et émotions. Son pinceau brosse de vastes paysages presque impressionnistes, avec des couleurs folles, des perspectives spectaculaires et des cadrages inattendus, habités par de minuscules personnages dont on distingue pourtant les détails d'une robe ou d'une chevelure bousculées par le vent.

Lili Wood a collaboré notamment avec le label Infiné, qui a eu la chance d'avoir par ce biais de merveilleuses couvertures d'album, avec le "Trax Magazine" et les "Inrocks", et ses affiches de festival se retrouvent régulièrement dans le classement Topaff de Konbini des 100 plus belles affiches de l'année. Vous pouvez retrouver une partie de ses œuvres à la SLOW Galerie, rue Jean-Pierre Timbaud.

# 17. VOLUTES

Artiste : **Alix Aulagnier**



L'œuvre « Volutes » représente un ciel nuageux. Mais le spectateur peut aussi y voir un paysage abstrait. Certains y voient parfois un paysage marin vu d'en haut... Pour cette gravure, Alix Aulagnier a développé une technique qui se rapproche du Linotype. En plus de la gravure avec laquelle elle dessine, elle a réalisé des effets d'estompe aux doigts pour jouer avec les couleurs. Toutes les œuvres réalisées dans cette même série de gravure seront différentes. Toutes les œuvres sont uniques.

# LE CANYON

Artiste : **Alix Aulagnier**

« Le Canyon » est inspiré d'un voyage en Galice, dans le nord de l'Espagne. Ce qu'elle aime dans la représentation des paysages, c'est de simplifier les formes. Le spectateur qui regarde l'œuvre peut se projeter, imaginer un paysage qu'il connaît. Les paysages sont rendus universels par leur simplicité. Alix Aulagnier aime créer des œuvres en petit format. À ses yeux, c'est ce qui les rend précieux. Cela devient quelque chose qu'on peut garder, accumuler comme des cartes postales qui nous font penser à des endroits ou à des personnes.

# 18.



## Alix Aulagnier :

*Après des études en design et en art à l'école Boulle et à La Sorbonne, Alix Aulagnier revient au dessin, le moyen le plus sensible et libre de s'exprimer pour elle. Inspirée par la nature sauvage, l'architecture, les grands espaces et les estampes du 20e siècle, ses illustrations forment un carnet de bord de ses voyages, instants éphémères, mais aussi de ces moments passés dans des endroits familiers et chargés de souvenirs. Tout commence par des croquis pris sur le vif dans des carnets de voyage, puis son travail se développe sous forme de dessins au pastel sec ou de linogravures. Vous pouvez retrouver une partie de ses œuvres à la SLOW Galerie.*

 [alix.aulagnier](https://www.instagram.com/alix.aulagnier)



[www.slowgalerie.com](http://www.slowgalerie.com)

## 19.

## LA VERVEINE DE MON PÈRE

Artiste : **Alice Bottigliero**

« Dans ma famille, depuis toujours, on se dit "Je t'aime" en cuisinant. C'est notre langage à nous. On cuisine, on se fait goûter, et pour répondre que l'on aime aussi, on mange avec appétit ». Ici, Alice Bottigliero a rendu hommage à la traditionnelle verveine que son père fait pousser dans son potager du sud de la France et sécher pendant un temps, avant de lui en charger plusieurs gros sachets dans ses bagages à chaque passage dans la maison familiale. Une fois rentrée chez elle et de retour dans son quotidien, autour de sa tasse fumante, elle re-goûte au plaisir d'être encore un peu à la maison avec lui.

**Alice Bottigliero :**

Née en 1995 d'une mère allemande et d'un père franco-italien, Alice Bottigliero a grandi en Bourgogne, immergée dans le monde de la restauration et la cuisine des bons produits. En 2010, elle intègre le lycée de la communication Alain Colas à Nevers et se spécialise dans le Design Graphique avec un goût particulier pour la couleur, les textures et médias imprimés. En 2013, Alice est admise à l'École Nationale Supérieure des Arts Appliqués et des Métiers d'Arts (Olivier de Serres) de Paris (E.N.S.A.A.M.A) et en sort diplômée en 2017. Depuis elle a fondé "Forme brute" un studio de Design Graphique spécialisé dans le secteur culturel, événementiel et gastronomique, et poursuit collaborations artistiques et travaux de commande.

[alice.bottigliero](https://www.instagram.com/alice.bottigliero)[www.alicebottigliero.com](http://www.alicebottigliero.com)

## LA CHEMINÉE BLEUE

Artiste : **Vincent Macquart**

Dans cette œuvre, un ensemble de détails et de traits représentent une grande fumée bleue qui s'échappe d'une cheminée. Vue de loin, cette illustration paraît assez sculpturale. On pourrait presque discerner des visages dans la fumée. Cette œuvre a été réalisée à coup de centaines de petits traits à l'encre bleue. Lorsque l'on regarde en détail, on pourrait presque penser à des courants d'eau qui se forment. Toutes ces choses se groupent dans cette fumée bleue.



## 20.

## 21.

## L'ARSÈNE

Artiste : **Vincent Macquart**

Cette illustration est un dessin à l'encre très détaillé. Il représente une coupe de paquebot et fait référence aux affiches des compagnies de paquebot des années 20 ou 30. Si cette œuvre est un clin d'œil à ces affiches, elle s'en distingue par les touches d'humour apportées par l'artiste. On remarque, par exemple, la cheminée du bateau qui est entrain de prendre l'eau avec des dauphins qui nagent à l'intérieur. L'idée de l'artiste ? Permettre au spectateur de prendre le temps de regarder l'œuvre dans tous ses détails.



## Vincent Macquart :

*Architecte de formation, Vincent Macquart est un observateur avisé de la ville. Passé par Shanghai et désormais installé à Paris, il démultiplie l'ordinaire pour le rendre extraordinaire. Il révèle ici son monde urbain et ludique pour plonger le spectateur dans la curiosité et la contemplation. Vous pourrez retrouver une partie de ses œuvres à la SLOW Galerie, rue Jean-Pierre TIMBAUD (75011).*


[vincent\\_macquart](https://www.instagram.com/vincent_macquart)

[www.vincentmacquart.fr](http://www.vincentmacquart.fr)

## 22.

## LE MONT POURRI

Artiste : **Agathe Meunier**

Cette illustration est dessinée avec des feutres à alcool à partir d'un paysage de montagne du Parc National de la Vanoise. Ce qui fait toute la particularité de cette œuvre, c'est son impression en risographie. Après avoir scanné son dessin, Agathe Meunier sépare numériquement les couleurs pour obtenir quatre couches distinctes en niveaux de gris. Cette image est ensuite imprimée séparément avec des encres jaune, bleu et rouge. L'artiste ne cherche pas à être fidèle aux couleurs d'origine du paysage, mais plutôt à utiliser les possibilités offertes par la risographie pour faire évoluer l'image.

**Agathe Meunier :**

Agathe Meunier est diplômée d'un DNSEP (diplôme national supérieur d'expression plastique) en Didactique Visuelle à la Haute Ecole des Arts du Rhin de Strasbourg. Elle illustre à la fois des petites éditions et des projets didactiques. Elle trouve son inspiration dans les paysages qu'elle rencontre durant ses périodes de gardiennage dans un refuge de montagne et dans ses nombreuses balades en nature. Depuis quelques mois, elle travaille à Super Banco, une petite imprimerie risographique située à Brest d'où elle continue sa série de paysages qu'elle peut désormais imprimer elle-même.



agathemeunier



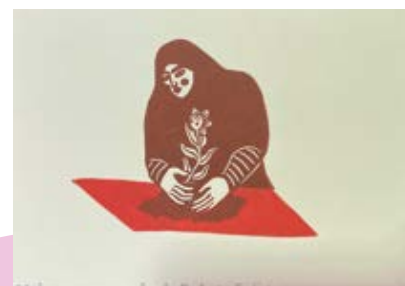
www.etsy.com

## REMPOTÉE

Artiste : **Imen Roulala**

« Rempotée » est une linogravure multi blocs créée par l'artiste Imen Roulala. L'œuvre nous parle de soin et de notre relation aux vivants, qu'ils soient humains ou non-humains. Plus spécifiquement, elle interroge ici notre rapport à la Terre et à nous-même. Il s'agit de s'interroger sur la manière dont le travail de la terre s'articule avec notre relation à nous-mêmes.

## 23.

**Imen Roulala :**

Imen Roulala est une artiste linographeuse autodidacte. Son dessin dense d'encre noire, couve des volcans de mélancolie, de colère et d'appels à la solidarité. Il explore avec délicatesse et force les nuances d'une féminité constamment perçue par le miroir du regard des autres, qui s'en échappe à dos d'oiseaux.



imen.roulala

# 24.

## GRUMPY

Bleu Simone

Artiste : **Manon Rey**



« Grumpy » est une œuvre tuftée créée en 2022. Elle fait partie d'une série de dessins de petites plantes amusantes. Manon Rey utilise la technique du tufting pour créer des pièces de toutes tailles et donner vie aux personnages qu'elle imagine. Son travail artistique se fait avec de la laine et de la fibre qui permettent à ses illustrations de devenir réelles. Elle utilise toujours le même processus de création : elle prend d'abord un temps pour dessiner, puis elle tufte à l'aide de son pistolet à tuffeter qui vient placer la laine et créer les formes. Enfin, elle réalise les finitions en tondant et en taillant la matière. C'est cette dernière étape qui donne toute sa force à ses pièces.



### Manon Rey :

*Manon Rey a étudié aux beaux-arts d'Epinal (ESAL) et à la Manufacture des Gobelins au sein de laquelle elle s'est spécialisée en tapisserie de basse-lice. Avidée d'expérimentations, elle mélange image dessinée et textile (broderie, tapisserie, etc) pour imaginer des œuvres créatives et surprenantes.*

*En parallèle de ses études, elle a découvert la technique du tufting dont elle est immédiatement tombée amoureuse. Cette technique lui permet de créer des images tangibles ou des illustrations textiles.*



[\\_manonrey](https://www.instagram.com/_manonrey)



[www.manonrey.bigcartel.com](http://www.manonrey.bigcartel.com)

## ANNE & CHARLOTTE

Artiste : **Justine Chanal**

« Anne & Charlotte » fait partie des œuvres que Justine Chanal a réalisées autour de la thématique de la représentation des femmes âgées. Elle a voulu y représenter l'amitié entre femmes et la sororité qu'on peut y trouver. C'est une thématique assez récurrente dans son travail. Ce portrait met notamment en avant la douceur et la bienveillance que peuvent revêtir les relations entre femmes. Pour Justine Chanal, l'amitié entre femmes est un sujet trop sous-représenté. Ces relations sont trop souvent sexualisées et la sororité, oubliée. Cette œuvre a été réalisée au pastel gras, au crayon de couleur et à l'aquarelle. Ce mélange entre les matières lui a permis de donner une texture très particulière à l'œuvre.



# 25.





## Justine Chanal :

Justine Chanal est une illustratrice formée au stylisme. C'est en exerçant ce métier qu'elle a commencé à remettre en question la représentation du corps des femmes dans notre société. Elle a toujours dessiné des corps de femmes et son travail se nourrit de théories féministes. Elle travaille majoritairement sur ces thématiques avec des femmes auto-entrepreneuses qui portent des projets engagés. Elle est particulièrement inspirée et touchée par la représentation des femmes âgées : une catégorie trop souvent sous-représentée.



[justine.chanal](https://www.instagram.com/justine.chanal)



[www.justinechanal.com](http://www.justinechanal.com)

## SI L'ÉTÉ NE VIENT PAS

Artiste : **Ha oh**

Ha oh (alias Charline Gauthier) a réalisé cette œuvre en juillet 2021 alors que le temps était gris. L'artiste explique avoir ressenti un besoin de couleur et de vitalité. Plus spécifiquement, elle souhaitait se lancer dans un travail artistique technique. Sur cette œuvre, elle a eu envie de représenter une fleur qui pousse toujours en été, même si le temps n'est pas au beau fixe. Elle a décidé que même si l'été ne venait pas cette année-là, ses œuvres et toutes leurs couleurs, elles, seraient bien présentes. Elle a souhaité apprendre, repousser les contraintes de la matière, s'entraîner... D'où la multitude de détails et d'éléments sur cette œuvre.

# 26.



## Ha oh (Charline Gauthier) :

Charline Gauthier, alias Ha oh, est une designer interdisciplinaire vivant à Paris. Après des études de créatrice conceptrice le parcours de Charline a débuté en tant que designer graphique et son travail a rapidement évolué pour jouer avec différents univers tels que le textile, l'illustration, la céramique, l'expérimentation graphique puis la recherche et l'auto-apprentissage de la résine acrylique, à travers lesquels elle crée l'entité Ha oh. Présentant un design décoratif audacieux, lumineux et joyeux, chaque pièce est fabriquée à la main dans son atelier. L'esthétique colorée et illustratrice de Ha oh est une expression de la joie, de la couleur et de la créativité. Vous pouvez retrouver ses créations sur son site ou dans la boutique associative Bleu Simone (75011)



[\\_ha.oh\\_](https://www.instagram.com/_ha.oh_)



[www.haoh.bigcartel.com](http://www.haoh.bigcartel.com)

# 27.

## PLANCHE AIL

Bleu Simone

Artiste : **Charlotte Plantin**



Cette illustration représente une planche anatomique d'une tête d'ail réalisée en 2020 par Charlotte Plantin. Cette œuvre fait référence aux études anatomiques du 19e siècle. L'artiste s'est réappropriée l'esthétique de ces recherches en proposant une étude regroupant plusieurs vues et aspects d'une tête d'ail afin d'en célébrer l'esthétique humble et discrète. Réalisée au crayon graphite, puis mis en couleur numériquement, cette pièce fait partie d'un triptyque comprenant une déclinaison d'études sur trois sujets : l'artichaut, la poire et l'ail.



### Charlotte Plantin:

*Charlotte Plantin est une illustratrice parisienne diplômée depuis 2019. Son travail est onirique, personnel et intuitif. Très attachée aux techniques traditionnelles, elle produit des images en utilisant différentes techniques : le crayon graphite, l'encre, l'aquarelle, le crayon de couleur et le feutre. Elle s'inspire de la nature comme d'un objet décoratif ; la représentation de l'animal est pour elle un moyen de retranscrire la psyché humaine. Son inspiration trouve sa source dans des influences variées : période médiévale, gravure du 19e siècle, univers du tatouage contemporain, représentation du sacré, etc.*



[charlotte\\_plantin](https://www.instagram.com/charlotte_plantin)



[www.lama.co/charlotteplantin.com](http://www.lama.co/charlotteplantin.com)

## TROIS FEMMES

Artiste : **Lemon Fee**

L'illustration « Trois femmes » représente la forte connexion que l'on peut avoir entre amis. Les fleurs symbolisent les liens d'amitié, doux et naturels. Son inspiration principale, comme pour toutes ses autres illustrations, ce sont des femmes de toutes les formes, de tous les âges et de toutes les couleurs. C'est une illustration digitale, imprimée sur papier Old mill 300 grammes.



### Lemon Fee :

*Féline Pessey (alias Lemon Fee) est une illustratrice originaire de Francfort-sur-le-Main en Allemagne. Elle vit et travaille à Paris, sa ville de cœur et sa source d'inspiration. Son travail est féminin et ludique, combinant des couleurs gaies avec des tons terreux. Ses thèmes de prédilection sont la féminité, la mode, la beauté et la connexion entre les individus. Elle crée des illustrations digitales et travaille également avec des matériaux plus traditionnels, tels que la gouache.*



[lemon.fee](https://www.instagram.com/lemon.fee)



[www.lemon-fee.com](http://www.lemon-fee.com)

# 28.

# 29.

## HEALING

Bleu Simone

Artiste : **Ève Gentilhomme**



Au centre de sa poitrine, un cœur enflammé évoque la passion et l'énergie vitale. Il symbolise aussi le courage et la force nécessaires pour surmonter les épreuves de la vie. « Healing » évoque un processus de guérison, mettant en lumière la capacité à trouver du réconfort en soi-même et dans le soutien d'un entourage, existant ou non. Les deux oiseaux représentent la bienveillance et le soutien. L'un d'eux est perché sur le bras levé de la femme, semblant la regarder avec sollicitude, tandis que l'autre se trouve sur son bras baissé, levant la tête pour lui offrir son attention et son affection.



**Ève Gentilhomme :**

*Ève Gentilhomme est une illustratrice et graphiste dont l'univers se distingue par sa poésie, son engagement et ses couleurs vives. La notion de « prendre soin » a une dimension significative dans toutes ses illustrations. Depuis 2018, elle réalise des projets qui plaisent aussi bien aux enfants qu'à leurs parents. Illustrations dans le domaine de l'édition, affiches de sensibilisation, affiches pour des événements culturels et associatifs, etc. Ses champs d'intervention sont aussi variés que sa palette de couleurs. Ses œuvres sont à retrouver sur son site et à la boutique associative Bleu Simone.*



[eve.gentilhomme](https://www.instagram.com/eve.gentilhomme)



[www.eve-gentilhomme.com](http://www.eve-gentilhomme.com)

# LE GROS LÉZARD

Artiste : **Adèle Prost**

Pour cette illustration, Adèle Prost s'est inspirée de livres sur la biologie où l'on retrouve des gros plans de cellules, de coupes et des schémas de diverses plantes. Elle a joué avec les échelles en les grossissant, en les utilisant comme éléments de son paysage et en les alternant avec des personnages et des formes récurrentes. Ce dessin est réalisé au stylo encre, puis colorisé avec des feutres à alcool sur papier.



# 30.



**Adèle Prost :**

*La pratique artistique d'Adèle Prost s'articule principalement autour de la gravure, de l'illustration sur papier et de la céramique. Elle crée des univers luxuriants composés de végétaux, de minéraux et d'animaux imaginaires qu'elle décline à l'infini. Dans ses illustrations, elle aime chiner et accumuler les détails de manière à inventer sa propre collection de paysages oniriques. Elle propose une rêverie contemplative au sein de laquelle le spectateur est invité à reprendre le fil magique d'une histoire suspendue.*



[adele.prost](https://www.instagram.com/adele.prost)



[www.adele-prost.sumupstore.com](http://www.adele-prost.sumupstore.com)

# 31. PIVOINE

Artiste : **Piment Martin**



Cette scène paraît d'abord comme anodine et rattachée à la vie de tous les jours... Mais à bien regarder, on se rend compte que les objets dialoguent entre eux afin de raconter une histoire. Cette scène nous interroge sur le pouvoir des objets, leur représentation et la valeur émotionnelle qu'on leur donne. Même si aucun personnage n'est présent, cette nature est loin d'être « morte ». Les couleurs sont contrastées et se répondent de manière à se valoriser entre elles. Les plans se juxtaposent, se confondent et se renforcent grâce aux jeux des trames.



## Piment Martin :

*Piment Martin (alias Marion Begue) est illustratrice et directrice artistique. Elle a toujours été attirée par le dessin, mais c'est dans le domaine du graphisme qu'elle décide de se former, à l'école Duperré. Elle y apprend la composition, l'importance des formes et des couleurs... Après plusieurs années à travailler en agence, elle se lance dans une carrière d'illustratrice. Son trait graphique et sa palette vive suffisent à qualifier son travail de joyeux. Elle met en scène des petits théâtres de la vie quotidienne dans des compositions vitaminées autour de ses sujets favoris : la féminité, les objets et la nature.*



[pimentmartin](https://www.instagram.com/pimentmartin)



[www.pimentmartin.esty.com](http://www.pimentmartin.esty.com)

# PARIS-NATION-MONTREUIL

Artiste : **Alcatela**

La carte « Paris-Nation-Montreuil » est une illustration réalisée dans le cadre d'une exposition d'Alcatela à Arkose Nation (Paris 12e) de décembre 2021 à mars 2022. Cette carte est un dessin réalisé sur plusieurs semaines au stylo noir uni ball eye. Les couleurs ont ensuite été ajoutées via Photoshop.



# 32.



## Alcatela :

*Toute son enfance, Alcatela a dessiné des villes imaginaires connectées les unes aux autres. Ces villes prenaient place dans un pays utopique dont la capitale se nommait ALCATELA (initiales des membres de sa famille). Il y a 3 ans, lorsqu'il était étudiant à Toulouse, il vivait au-dessus d'une papeterie (La Mucca) qui vendait des affiches. Un jour, il a proposé une de ses villes imaginaires au gérant. Depuis, le bouche à oreille et la magie des réseaux sociaux lui ont permis d'entreprendre une véritable carrière d'illustrateur.*



[alcatela\\_illustration](https://www.instagram.com/alcatela_illustration)



[www.alcatela.etsy.com](http://www.alcatela.etsy.com)

# 33.

## ROSARIA

Bleu Simone

Artiste : **Manaches**



Cette illustration est née d'une esquisse de deux femmes réalisée lors d'une séance de modèle vivant. Ce n'était, en réalité, qu'un seul et même modèle adoptant des poses différentes. Une fois rentrée dans son atelier, Manaches s'est rendue compte que l'une des esquisses avait un côté très masculin (en arrière-plan). Les deux esquisses étaient pourtant issues du même modèle ! Elle a donc changé son dessin tout en conservant une similitude de visages. Manaches aime jouer avec les visages d'hommes et de femmes.



### Manaches :

*Le projet artistique de Manaches se consacre à une réinterprétation des portraits féminins et masculins à travers une expression picturale onirique et vivante. Les portraits énigmatiques qui composent ces séries se distinguent par une caractéristique singulière : les traits des visages sont identiques pour les femmes et pour les hommes. À travers cette homogénéité visuelle, elle saisit des fragments de rêverie où les sujets s'égarer dans leurs propres pensées, échappant ainsi temporairement à la réalité qui les entoure. La dimension burlesque et décalée revêt une importance particulière dans sa démarche artistique. Elle puise son inspiration dans des univers ludiques et théâtraux ainsi que dans l'atmosphère plus quotidienne des cafés et de la rue.*



[sophiemanaches](https://www.instagram.com/sophiemanaches)

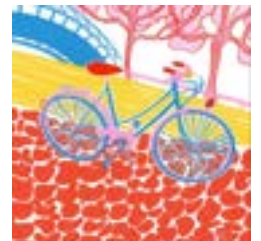


[www.manaches.com](http://www.manaches.com)

## PROMENADE SUR LE CANAL

Artiste : **Pauline Femenia**

Cette illustration d'un vélo au bord du canal Saint-Martin (à Paris) reflète un instant de détente, de simplicité. Les traits du dessin et les couleurs vives évoquent une atmosphère vivante, joyeuse et estivale. Cette œuvre est le reflet d'un instant précieux de quiétude dans l'effervescence de la vie parisienne. C'est une illustration numérique, imprimée à Paris.



# 34.



### Pauline Femenia :

*Pauline Femenia a étudié le graphisme dans le sud de la France. Installée à Paris depuis 6 ans, elle donne vie à ses idées artistiques à travers ses illustrations depuis 4 ans. Elle travaille à la fois en digital sur une tablette graphique et en traditionnel, à travers plusieurs médiums tels que la gouache ou l'acrylique. Dans son travail, elle s'inspire de scènes de vie et de petits plaisirs du quotidien.*



[pauline\\_femenia](https://www.instagram.com/pauline_femenia)



[www.paulinefemenia.etsy.com](http://www.paulinefemenia.etsy.com)



## TATTOO LOVERS

Artiste : **Marie Casays**

Inspirée du livre du photographe Pierre Louÿs, intitulé « Le cul de la femme », cette illustration a été réalisée aux crayons de couleur sur papier, dans le cadre d'une série de dessins intitulée « Le bouli du lundi ». Tattoo lovers représente deux femmes totalement tatouées, qui s'enlacent et s'embrassent. L'illustration met ici à l'honneur leur amour et leur passion commune pour la culture du tatouage. Ces deux entités sont connectées par des émotions sincères, accompagnées d'un savoir-faire jusqu'alors très discret, car tabou, discriminé et incompris, mais de plus en plus accepté et respecté.

# 35.



### Marie Casays :

*Marie Casays est née à Rouen où elle a étudié le Design Graphique au lycée Jeanne d'Arc. De ses années d'apprentissage en école d'arts appliqués, elle a conservé son appétence pour la représentation de formes et de thématiques variées. Désormais illustratrice, elle travaille principalement aux crayons de couleurs sur papier en s'inspirant de photographies. Basée à Paris, elle partage à travers ses dessins son amour pour la sensualité, le charme des corps et l'exploration des genres.*



mariecasays



www.mariecasays.com

## WAKE-UP WOMAN!

Artiste : **MC Squirrel**

Cette illustration s'inspire d'une scène de "Sabrina l'apprentie sorcière", où son chat Salem, lui dit : « Réveille-toi, tu n'es pas une princesse, tu es un dragon ! » MC Squirrel s'inspire souvent de scènes de la pop culture dans le cadre de son travail. Cette phrase l'a inspirée, car elle incite à briser les stéréotypes imposés aux femmes, à sortir des rôles préétablis de simples princesses et à embrasser leurs ambitions. Elle estime que les femmes ont le droit d'occuper l'espace public, de faire du bruit, de perturber les attentes et de devenir tout ce qu'elles souhaitent.



### MC Squirrel :

*Illustratrice et céramiste Parisienne, MC Squirrel façonne un univers où se croisent d'adorables animaux, du tuning ultra coloré et de charmants dinosaures. Dans ses illustrations, on retrouve un mélange d'ironie, de rires et parfois même de colère. S'inspirant de la pop culture et du quotidien, elle aime partager des moments de vie à travers ses bandes dessinées.*

# 36.



mcqurrl



www.etsy.mcquirrel.com

# 37.

## PÉPITE

Bleu Simone

Artiste : **Anne-Cécile Lafourcade**



« Pépite » est une linogravure qui représente une femme qui porte son nouveau-né dans les bras. Anne-Cécile Lafourcade s'est inspirée d'une de ses amies qui a eu un enfant durant le 1er confinement. Cette œuvre est une reproduction d'une photo d'elle avec son bébé. La végétation en arrière-plan est luxuriante, car elle a vécu de nombreuses années sur l'île de la Réunion. On retrouve sur cette linogravure les plantes locales. Elle a volontairement omis de graver les traits du visage pour garder cet aspect universel de l'amour. Chacun et chacune peut donc se retrouver dans cette image.



### Anne-Cécile Lafourcade :

Anne-Cécile Lafourcade est une artiste linographe basée à Paris. Elle est autodidacte et a toujours aimé dessiner. C'est durant le 1er confinement qu'elle s'est professionnalisée d'abord via la technique de la gouache et depuis 2021, via la technique de la linogravure. Elle ne s'est jamais conformée à des standards artistiques et c'est ce qui fait sa force. Depuis quelques années, elle propose également des ateliers de linogravure.



[annececilelafourcade](https://www.instagram.com/annececilelafourcade)



[www.etsy.com/annecilelafourcade.com](http://www.etsy.com/annecilelafourcade.com)

## SANS TITRE

Artiste : **Sonson Tingaud**

Ce vase est réalisé à base de déchets carton et de papier mâché, peint à l'acrylique avec une pose de vernis anti-UV. Cette pratique artistique se développe depuis des années, mais c'est pendant le confinement de 2020 que Sonson Tingaud l'a exploré. La pratique créative l'a aidée pendant cette période difficile. Depuis, les vieux cartons et journaux sont devenus les matières premières des œuvres d'art et des objets qu'elle crée.



### Sonson Tingaud :

Quand l'art se mélange à l'artisanat, au design et à la scénographie : c'est exactement là où souhaite nous emmener Sonson Tingaud. Entre des lignes tracées à la main et des grands aplats de couleur, elle nous invite à déambuler à travers des accumulations colorées et texturées, à regarder la matière, les défauts, le geste et le mouvement comme figé dans ces objets, ces mobiliers, ces pièces.

# 38.



[sonsontingaud](https://www.instagram.com/sonsontingaud)

# 39. MY BODY MY CHOICE

Artiste : **HollyBroderie**



La broderie “My body My choice” (“Mon corps, mon choix”, en anglais), est purement féministe. Ce slogan, très utilisé dans les milieux militants féministes, parle de la réappropriation de son corps et de la possibilité de faire ce qu'on en veut sans que quiconque n'ait son mot à dire. Il peut s'appliquer à des thèmes très importants comme le droit à l'avortement, tout comme à des choses plus futiles tel que le fait de se colorer les cheveux ou de se tatouer.



## Holly broderie :

*C'est Salomé qui se cache derrière la marque HollyBroderie. Salomé est une militante engagée pour la cause des femmes. Ses œuvres sont un paradoxe, elles sont toujours dans la dualité. La marque associe la délicatesse de la broderie à la détermination à vouloir faire passer des messages engagés et militants. C'est l'association d'un art vu comme féminin, vieux jeu et sexiste avec des slogans féministes et malpolis.*

 [hollybroderie](https://www.instagram.com/hollybroderie)



[www.hollybroderie.fr](http://www.hollybroderie.fr)

# LES PAS EN ARRIÈRE C'EST QUE POUR LA DANSE

Artiste : **Mario**

# 40.

« Les pas en arrière c'est que pour la danse » est une linogravure réalisée en 2022. Dans cette œuvre l'artiste a voulu faire passer l'idée que malgré les moments où nous pouvons avoir l'impression de reculer, de ne pas arriver à être là où nous le souhaiterions, même si le trajet n'est pas évident : on finit toujours par avancer. Peut-être même que l'on avance encore mieux si on laisse l'idée de recul et donc d'échec derrière soi. L'idée, ici, c'était que ce dessin puisse agir comme un mantra que l'on peut se répéter quand tout nous semble aller de travers.



## Mario :

*Originaire de Saint-Étienne, Mario vit actuellement à Marseille. Elle a étudié les sciences politiques à l'université et a forgé en parallèle son engagement féministe et militant. Elle utilise l'illustration pour donner la place à ses réflexions et à son engagement. Ses dessins parlent du corps, de la nature et explorent les symboles et les motifs. Dans ses œuvres, elle souhaite mettre en valeur la force et l'énergie que l'on puise dans les collectifs et les récits pour comprendre comment on peut se les réapproprier pour se construire.*

 [mario\\_virgo\\_](https://www.instagram.com/mario_virgo_)



## 41.

## UNE CERTAINE EXPRESSION DU MOI

Artiste : **Justine Thevenin**

Cette illustration est la première illustration que Justine Thevenin a créée lorsqu'iel a réalisé sa non-binarité. La non-binarité, c'est le fait de ne pas se reconnaître comme strictement femme ou strictement homme. Cette œuvre reflète donc un moment de réflexion sur soi et beaucoup d'émotions. Pour la première fois, iel a mis en mots et en dessins ce qu'iel ressentait sur le papier, presque comme une page de journal intime. Cette illustration reflète donc son coming-in ou la prise de conscience de sa propre sexualité ou de son genre. Cette œuvre a été réalisée au crayon de couleur et au feutre.

**Justine Thevenin :**

*Justine Thevenin est illustratrice et travaille à son compte depuis bientôt 3 ans. Après un master en graphisme, iel a réalisé un service civique ou iel a animé des ateliers sur l'art, sur le genre et sur la sexualité. Cette expérience lui a permis de se rendre compte qu'iel souhaitait monter son auto-entreprise, créée en mars 2021. Iel est actuellement en formation FCIL d'illustration. Aujourd'hui sa pratique est très diverse : iel organise des concerts, des marchés d'illustrations et d'autres événements...*


[justinethevenin](https://www.instagram.com/justinethevenin)

[www.justinethevenin.bigcartel.com](http://www.justinethevenin.bigcartel.com)

# 42.

## LACS

Reliefs éditions

Artiste : **Thomas Rouzière**



Thomas Rouzière a réalisé cette illustration intitulée « Lacs » pour la revue “Reliefs”. Elle traite de nature, d'explorations et de voyages. En plus de la représentation d'une large nappe d'eau qui correspond à la première idée qu'on se fait de ce sujet, Thomas Rouzière a accordé une attention particulière à ce qui l'entoure, notamment la faune et la flore qui s'y développe. Pour soutenir un dessin aux traits précis et détaillés, il a élaboré une palette constituée de teintes bleutées et relativement froides qui s'accordent aussi bien aux montagnes situées dans le fond qu'aux nuages qui les surplombent.



### Thomas Rouzière :

*Thomas Rouzière est illustrateur et auteur de bandes dessinées. Il alimente quotidiennement son univers, ses images et personnages dans ses carnets. Nourrissant un goût prononcé pour l'observation, il a développé un intérêt particulier pour les petites choses et le souci du détail. En parallèle de ses récits de bande dessinée, il illustre pour la presse, l'édition et même la scénographie d'exposition.*



[ttommattomma](https://www.instagram.com/ttommatomma)



[www.reliefseditions.com](http://www.reliefseditions.com)

## VOLCANS

Artiste : **Maxime Mouysset**

« Volcans » est une sérigraphie illustrée par Maxime Mouysset. Réalisée en 2020, elle reprend l'illustration du récit qui clôt le onzième numéro de “Reliefs”, « Déserts ». L'illustration représente l'une des plus grosses catastrophes naturelles intervenue au 19e siècle sur l'île de Java, au centre de l'Indonésie. Une épaisse couche de cendres volcaniques a recouvert le globe terrestre pendant plusieurs jours. Son intention, ici, est de moderniser un fait historique par l'intermédiaire de couleurs moins attendues, comme le vert dans l'irruption par exemple.



# 43.



### Maxime Mouysset :

*Maxime Mouysset est un illustrateur diplômé des Arts décoratifs de Strasbourg en section graphisme. Il collabore régulièrement avec la presse française et internationale. Grand amateur de sport, il n'hésite pas à puiser son inspiration dans les cadrages et le dynamisme des différentes disciplines. À côté de cela, il expérimente dans l'animation, la typographie et la peinture murale.*



[maxime\\_mouysset](https://www.instagram.com/maxime_mouysset)



[www.reliefseditions.com](http://www.reliefseditions.com)

## 44.

## MER

Artiste : **Stefan Glerum**

« Mer » est une sérigraphie illustrée par Stefan Glerum. Elle fait partie de la collection “Reliefs” 2017 « Horizons » et reprend la couverture - réalisée à la main - du 6e numéro de “Reliefs” du même nom.

Cette sérigraphie et la sérigraphie « Ciel » qui reprend la couverture du numéro 5, sont pensées comme une seule image s'intéressant à chaque côté de l'horizon.



## Stefan Glerum :

*Stefan Glerum est un illustrateur hollandais. À la suite de ses études à la St Joost Academy de Breda, il assiste Joost Swarte, l'un des dessinateurs de bande dessinée les plus reconnus du pays. Stefan Glerum vit et travaille à présent à Amsterdam où il développe des travaux d'illustration inspirés par ceux du début du 20e siècle, mêlant entre autres les influences du Bauhaus, du futurisme italien et des arts décoratifs.*



[stefan\\_glerum](https://www.instagram.com/stefan_glerum)



[www.stefanglerum.com](http://www.stefanglerum.com)



## SANS TITRE 01

Artiste : **Claude Lieber**

Claude Lieber travaille beaucoup sur la trace et la mémoire. Dans cette série, il a utilisé différentes matières telles que de l'encre, de l'acrylique ou encore de l'huile et des photos anciennes. Pour son travail artistique, il glane des papiers d'anciennes publicités qui ont été imprimés avant les années 1950. Mais pas plus récents, car les procédés d'impression ont changé et le papier n'a pas la même texture ! Son travail artistique ouvre une réflexion sur le temps qui passe.

# 45.



### Claude Lieber :

*Claude Lieber est un artiste franco-suisse, né à Grenoble en 1954, diplômé en 1979 de l'Union Centrale des Arts Décoratifs. Graphiste indépendant, roughman et directeur artistique de 1979 à 1986, il est également le cofondateur et directeur de création de L'BB, un bureau de création graphique jusqu'en 1999. Graphic designer free-lance depuis 1999 dans l'édition et la communication, peintre et photographe depuis 1986, il est aujourd'hui président du salon Figuration Critique.*



[claudelieber](https://www.instagram.com/claudelieber)



[www.painting.claudelieber.com](http://www.painting.claudelieber.com)

## LE CHAT

Artiste : **Denis Blondel**

Tout son travail tourne autour de l'humanité. Ce tableau fait partie de cette recherche. Il décrit des hommes écorchés dans une humanité qui ne l'est pas moins, en perte de repères, de valeurs. Son humanité est réduite à une masse de chair, boulimique de consommation, mais sans réactions par ailleurs. Les yeux tournés comme cherchant une réponse qui ne viendra pas, se demandant « Qu'avons nous fait ? ». Il utilise des techniques mixtes mêlant huiles et collages de matières pour rentrer au plus près de l'organique.

# 46.



### Denis Blondel

*Denis Blondel a d'abord eu une carrière d'enseignant qu'il a abandonnée pour se consacrer à l'art. D'abord musicien, comédien puis peintre. Il a beaucoup exposé dans des galeries ou dans des salons. Il fait maintenant partie du comité de Figuration Critique, un mouvement qui organise tous les ans dans le 11e arrondissement un salon qui revendique un engagement dans l'humain.*



[denis.blondel](https://www.instagram.com/denis.blondel)



[www.denisblondel.com](http://www.denisblondel.com)

## 47.

## EN SUSPENSION

Artiste : **Sylviane Blondeau**

Pastel, encre, craie, acrylique, estampage et collage... Tous ces matériaux ont fait naître des formes qui s'étalent, qui s'emparent de l'espace, qui ne sont pas forcément lisibles au premier regard. Ici, c'est le corps de l'Homme qui est accompagné, rejoint par le corps animal, un autre que lui et pourtant semblable. Les corps, proches l'un de l'autre, c'est à nous qu'ils font face, sont-ils en lutte ? L'Homme est mêlé au monde animal, il y a une proximité, une continuité. Il est aussi question de l'altérité dans ce conflit.

**Sylviane Blondeau :**

*Parallèlement à des études de Lettres Modernes et d'Histoire de l'art, Sylviane Blondeau a été élève aux Ateliers des Beaux-Arts de la ville de Paris avant d'intégrer l'École des Beaux-Arts de Rouen. Elle a, en dessin et en peinture, travaillé le mouvement en lien étroit avec les danseurs classiques du corps de ballet du Théâtre des Arts de la ville de Rouen, puis avec des danseurs contemporains et de Bûto, venus du Japon. Artiste-peintre, elle est par ailleurs diplômée Art-thérapeute (l'ATEPP-CEFAT, Paris).*



[sylvianeblondeau](https://www.instagram.com/sylvianeblondeau)



[www.sylviane-blondeau.fr](http://www.sylviane-blondeau.fr)

## GYMNASTIQUE DES OBJETS 31, 32

Artiste : **Julie Safirstein**



# 48.

Ces deux estampes font partie de la série de bois gravés « La gymnastique des objets ». Dans cette série, l'idée de l'artiste était de créer une multitude de possibilités à partir d'un nombre restreint de formes et de couleurs. Les œuvres ont été réalisées à partir de 10 formes de contenants (vases, carafes...) auxquelles Julie Safirstein a attribué, à chacune, une couleur. Chaque contenant a été imprimé en duo avec les 9 autres, créant ainsi un ensemble de 45 différentes combinaisons.

Pour l'impression, elle a utilisé les 10 matrices en bois qu'elle a combinées en prenant soin de toujours les caler de manière identique. Les encres lithographiques ont permis de doser l'opacité afin d'obtenir, grâce à la superposition des 10 formes entre elles, 45 nouvelles couleurs. Chacune des 45 estampes a été imprimée en 4 exemplaires, numérotés et signés par l'artiste.

# 49.



### Julie Safirstein :

Julie Safirstein est une artiste visuelle française née en 1977. Diplômée de l'Institut Supérieur des Arts Appliqués de Paris en graphisme, elle poursuit ses études à l'École Supérieure des Beaux-Arts de Marseille, section peinture. Son travail s'articule autour de la couleur et se développe dans différents champs : gouaches sur papier, édition, livres d'artiste et livres jeunesse, installations immersives et films d'animation pour le Centre Georges Pompidou, par exemple.

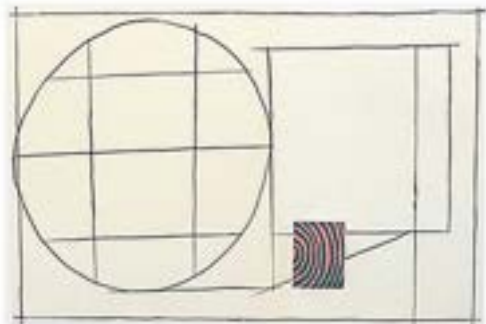
 [juliesafirstein](https://www.instagram.com/juliesafirstein)



[www.juliesafirstein.com](http://www.juliesafirstein.com)

## 50.

## Tourbillon du dimanche

Artiste : **Atelier bingo**

L'œuvre « Tourbillon du dimanche » est une gravure sur plaque de cuivre avec un vernis craquelé. Cette illustration a été imprimée avec les éditions RLD en Bourgogne en 2017. En ce qui concerne les inspirations du duo d'artistes, elles sont multiples... Elles pourraient être résumées par la poésie du quotidien.



## Atelier Bingo

*Depuis leur atelier, un ancien café niché au fond d'une impasse sur la côte bretonne, l'Atelier Bingo colle les mediums les uns aux autres, ramasse les chutes et les assemble à nouveau. Il y naît une abstraction colorée pleine de sens, au-delà des règles de composition et de mise en page. Elle frôle l'accident pour y faire éclore une beauté accessible et ouverte. La forme est conditionnée par l'outil, les ciseaux, une main qui déchire, autant que du crayon ou de la terre. Les textures sont travaillées comme les ingrédients d'une recette qu'Adèle et Maxime marient avec les couleurs aux nuances éclatantes. Des collages à la céramique en passant par la gravure, c'est de la matière que va surgir l'œuvre, modelée par la complémentarité des deux artistes. Les créations d'Atelier Bingo existent dans un espace instinctif qu'elles occupent sans s'excuser.*


[atelier\\_bingo](https://www.instagram.com/atelier_bingo)

[www.atelier-bingo.fr](http://www.atelier-bingo.fr)

51.

# CHRISTO & JEANNE-CLAUDE (PARIS) Artiste : **Christophe Gibourg**



En septembre 2021, Christo & Jeanne-Claude ont présenté leur œuvre "L'Arc de Triomphe, Wrapped". Face à cette œuvre, Christophe Gibourg a été immédiatement séduit par sa beauté. Il est tout de suite rentré chercher son trépied et en a commencé une série de photographies. Il avait senti le besoin de la faire exister, puissante et immobile, au milieu du monde en mouvement. Les plis du tissu avaient un aspect graphique, proche du crayon, d'où l'intérêt du noir et blanc pour le renforcer. La photographie lui a permis de saisir ces aspects en faisant jouer les longs traits des mouvements avec le graphisme de l'emballage.



## Christophe Gibourg :

*Christophe Gibourg est un photographe autodidacte qui a commencé par exercer sa pratique en Afrique du Nord avec des appareils panoramiques jetables dans les années 90. Il est ensuite passé à la photo numérique au début des années 2000. En 2013, il déménage en Russie où il continue à pratiquer. En 2017, il rentre en France et expose en Île-de-France. Il enchaîne ensuite les voyages au Japon, aux États-Unis, en passant par l'Italie. En 2022, il rejoint l'association des artistes du Génie de la Bastille après avoir été invité à exposer trois semaines à Budapest.*



@christophegibourg



www.gibourg-photographie.fr

## SANS TITRE

Artiste : **Henri Toitou**

Cette œuvre est une acrylique sur papier. L'objectif de l'artiste ? Créer une émotion, un ressenti chez son spectateur. Il ne puise pas ses inspirations pour créer, mais laisse aller ses émotions sur le papier.



## Henri Toitou :

*Henri Toitou est un artiste parisien qui vit dans le 13e arrondissement. Il a toujours été attiré par le domaine de la culture ; domaine dans lequel il a exercé tout au long de sa carrière. Après de nombreuses années à prendre des photos, il s'est mis à l'acrylique sur papier il y a une quarantaine d'années. Membre de l'association le Génie de la Bastille, il expose principalement en France et en Belgique*



@henritoitou



www.legeniedelabastille.com

52.



## 53.

## TANGO

Artiste : **Véronique Desmoulins**

Cette photographie a été prise place Colette à Paris lors d'une milonga par Véronique Desmoulins. Le terme "milonga" désigne une soirée ou un bal où l'on danse une certaine forme de tango.

**Véronique Desmoulins :**

*Véronique Desmoulins a commencé très jeune à faire de la photographie, elle a commencé en argentique et après plusieurs années de pause dans son parcours photographique, elle a découvert l'univers numérique. Elle ne se sentait plus tenue par les impératifs du nombre de photos et elle en a essayé plusieurs, mais ce qu'elle préfère c'est une vision de la photo telle qu'elle voudrait la représenter, c'est-à-dire en dehors des diktats du « bon photographe » : règle des tiers, triangle d'exposition, etc. La post-production est donc devenue son amie, c'est 50% du plaisir et de la finalité de sa photo. Pour cette photo, justement, c'est un portrait de danseurs tout à fait classique qu'elle a développée a posteriori sur Photoshop.*

## PARIS, QUAI DE SEINE

Artiste : **Marie Lépine Pothon**

Cette oeuvre créée à partir d'une matrice en linoléum, fait partie d'une série en noir et blanc sur différents quartiers de Paris que l'artiste aime à parcourir. Cette vue arborée montre une partie ancienne de la ville, le long de la Seine. Elle a choisi cette technique, car elle lui permet d'imaginer en gravant, de synthétiser.

**Marie Lépine Pothon :**

*Marie Lépine Pothon est une artiste pluridisciplinaire, elle explore la frontière entre le visible et l'invisible. Elle interprète le réel, l'humain et son environnement, la société actuelle en exprimant le mouvement permanent de la vie. Elle dessine principalement en noir sur du papier blanc, à l'encre, d'un trait continu. Du petit au grand format, elle représente le corps et les décors passés au filtre de sa perception.*



## 54.


[m.lepinepothon](https://www.instagram.com/m.lepinepothon)

[www.m-lepinepothon.jimdo.com](http://www.m-lepinepothon.jimdo.com)

# 55. CAFÉ COMPTOIR

Artiste : **Céjak**



Cette œuvre s'appelle « Café comptoir ». En peignant ces scènes de restaurant au comptoir d'un café, Céjak souhaite capturer l'essence de ces moments. Le comptoir est le cœur du restaurant, c'est là que les gens se rassemblent. Céjak a été directrice du Café des anges, rue de la Roquette dans le 11e pendant des années. Elle a été témoin de la vie quotidienne de ce lieu, c'est cette ambiance qui l'a fascinée et l'a inspirée. Sa pratique artistique lui permet de rendre hommage à cet univers qui lui est si cher. Elle espère que ses œuvres transmettent l'énergie et la chaleur de ce lieu et qu'elles invitent les spectateurs à se plonger dans l'atmosphère unique des cafés de l'arrondissement.

## SHE

Artiste : **Céjak**

Les sculptures en argile créées par Céjak sont une célébration du corps des femmes, mettant en valeur leur rythme et leur volume. Dans une époque où l'acceptation de tous les types de corps est essentielle, ses œuvres deviennent une ode à la différence. Chaque sculpture capture la beauté unique de chaque femme, mettant en évidence sa force et sa féminité. Les formes organiques et fluides de l'argile se marient harmonieusement avec les courbes du corps féminin. Le tout, crée une symbiose entre la matière et la forme. Chaque sculpture est une exploration de la diversité de la puissance des corps, invitant le spectateur à réfléchir sur la beauté et la complexité de la féminité.

## 56.



**Céjak :**

*Céjak est une artiste-peintre et sculptrice née en 1988 à Noisy-le-Sec. Passionnée par les arts plastiques, elle s'adonne très jeune au dessin et en particulier à la bande dessinée. En parallèle de ses études, elle travaille dans des brasseries parisiennes. Ce travail d'étudiante la mènera finalement à une carrière de directrice de restaurant dans le 11e arrondissement. Cette partie de sa vie dans la restauration est très importante et sera l'un des thèmes principaux de ses tableaux. En 2016, elle suit une formation de dessin morphologique aux Beaux-Arts de Paris. Elle s'initie à plusieurs techniques de peintures, à l'huile, acrylique, aquarelle, mais aussi à la sculpture. En 2018, elle déménage aux États-Unis avec sa famille et se consacre uniquement à son art.*



@c.e.j.a.k



www.cejak.com

# 57.

## FJORD

Indépendants

Artiste : **Fauve Tintigner & Juan Ignacio Lopez**



Cette peinture fait partie d'une série qui s'appelle « Paris-Bergheim ». En 2019, Fauve Tintigner part étudier en Norvège. Dès qu'elle en a la possibilité, elle voyage en train. Elle a, plusieurs fois, effectué des allers-retours Paris-Bergheim qui durent trois jours. Dans le cadre de ces voyages, elle a traversé la Norvège, la Suède, le Danemark, l'Allemagne, la Belgique, puis la France. C'est à l'occasion de ces voyages en train qu'elle a découvert les fjords. Pendant longtemps, elle les a photographiés et filmés. Juan Ignacio Lopez se joint au projet sur proposition de Fauve. C'est dans leur appartement parisien que cette série a été peinte.



### Fauve Tintigner :

*Fauve Tintigner a étudié aux Beaux-Arts de Cergy. Sa pratique artistique tourne autour de la peinture, mais pas seulement, car elle collabore également avec des danseurs, des musiciens, des acteurs pour un projet d'écrivain qui verra bientôt le jour. Elle forme un duo avec Juan Ignacio Lopez avec qui elle partage, notamment, la série de peintures « Fjord ».*



@fauve\_tintigner  
@jignacio16



www.juanignaciolopezalcocer.com

# CORPS URBAIN 2023

Artiste : **Patrick Lipski**

Patrick Lipski travaille depuis toujours sur la représentation des corps en mouvement. Ses toiles sont les rencontres sensibles avec des événements. L'œuvre « Corps urbain 2023 » fait partie d'une série inspirée des traçages au sol que les services voiries des villes mettent en place pour délimiter les espaces.



### Patrick Lipski :

Patrick Lipski voudrait tout dire, tout partager. Aussi découpe-t-il sa toile et la fragmente-t-il en cinquante morceaux. Sorte de partage analytique donnant une autre dimension à chacun d'eux. Chaque fragment devient unique tout en participant de l'ensemble. En posséder un, c'est être en communication sensible avec les autres. Là, la peinture échappe au peintre ; elle pourrait se reconstituer de façon aléatoire au gré des choix des spectateurs et une œuvre nouvelle apparaîtrait « universelle ».

# 58.



www.plipsk4.wixsite.com

# 59. CÔTÉ LUMIÈRE

Artiste : **Corinna Hoppstock**

Cette photographie a été prise à la célèbre coupole de verre qui se tient sur le bâtiment du Reichstag à Berlin (c'est l'assemblée parlementaire qui siège au Palais du Reichstag à Berlin), sous la neige... Il est accessible aux promeneur, avec ou sans pipe.



## Corinna Hoppstock :

*Corinna Hoppstock est née à Hambourg, en Allemagne, où elle a commencé à photographier en 1978. Elle vit et travaille à Paris depuis 1983. La photographie en noir et blanc, avec une attention particulière à la composition, à l'éclairage, au contraste, à la perspective et au contexte dans lequel elle est prise, est un élément important de son travail. Elle a exposé en France, en Allemagne et aux Émirats arabes unis.*



[www.corinnahoppstock.com](http://www.corinnahoppstock.com)

# EN SUSPENS

Artiste : **Camille Esayan**

L'œuvre « En suspens » fait partie d'une série d'illustrations que l'artiste a réalisées à la suite de son expérience du cancer. Cette série a pour vocation de rendre hommage au poumon qu'on lui a retiré, afin de continuer à le faire vivre ailleurs, d'une autre façon. Pour « En suspens », elle s'est représentée en équilibre entre ses deux poumons. Son poumon droit derrière elle, en soutien, et son poumon gauche face à elle, tourné vers l'avenir. Cette œuvre a pour ambition de questionner notre rapport à la maladie ainsi que le déséquilibre qu'elle engendre souvent à plusieurs niveaux. Le patient doit en effet constamment se repositionner, comme sur un fil, non seulement dans son propre corps, mais également face à ses proches et à la société plus largement. La vie ne tient ainsi parfois qu'à un fil et malgré la maladie, on peut continuer à y trouver de la beauté.



## Camille Esayan :

*Camille Esayan est directrice artistique. Elle conçoit des identités visuelles, des illustrations et des ateliers sur mesure, au service des acteurs de la santé. Après des études transversales en design graphique, en illustration et en design de produits, elle s'est directement lancée en tant qu'indépendante, collaborant avec des associations et des petites et moyennes entreprises. Elle a également co-fondé l'atelier de design graphique, d'illustration et de typographie d'Emballage collectif, ainsi qu'un podcast autour du design graphique, "Le Radiographe", tous deux actifs jusque mi-2018. Elle habite depuis de nombreuses années dans le 11e arrondissement.*



[camilleesayan](https://www.instagram.com/camilleesayan)



[www.camilleesayan.fr](http://www.camilleesayan.fr)

# 60.

LES  
GALERIES  
DU 11<sup>E</sup>



---

# SLOW Galerie

Galerie

---

Depuis février 2014, La SLOW Galerie se fait l'écho de l'effervescence nouvelle qui agite la galaxie des arts graphiques et de l'illustration : installée dans une ancienne pharmacie, ce qui a du sens puisque l'art aussi soigne les gens, elle représente une sélection vaste mais pointue d'une centaine d'artistes au talent immense et singulier ! Plus de 5 000 dessins sont exposés à La SLOW Galerie, principalement des éditions multiples : les multiples ou « estampes » sont des œuvres originales, signées et numérotées à la main par les artistes, avec un tirage inférieur à 300 exemplaires. Les techniques sont diverses, mais toutes les œuvres sont minutieusement réalisées et accompagnées d'un certificat d'authenticité : gravures à l'eau-forte, linogravures, gravures sur bois, sérigraphies, risographies ou tirages « Beaux Arts » à encres pigmentaires... Les dessins sont présentés encadrés, exposés aux murs, ou rangés dans des casiers, classés par artistes. On déambule dans la galerie comme chez un disquaire, on chine, on feuillète les dessins, l'endroit se veut populaire et chaleureux, accessible à tout le monde, avec des œuvres dont les prix varient entre 20 € et 1 000 €. Chaque mois, la galerie accueille une exposition solo de l'une ou l'un de ses artistes, l'idée étant de leur offrir un espace où toute l'envergure de leur talent pourra s'exprimer.

 5, rue Jean Pierre Timbaud, 75011

---

# Bleu Simone

Boutique associative

---

Bleu Simone est une boutique associative d'artisanat local et engagé. Ce projet audacieux a vu le jour il y a quelques années. Il est porté par Victoria (présidente de l'association), Julie (vice-présidente) et Hélène (trésorière). Elles sont elles-mêmes artisanes et ont accueilli plus de 70 artisan.e.s locaux.les dans leur espace coloré, joyeux et bienveillant.

Leurs engagements :

- Opter pour un modèle associatif, transparent et ajusté : rémunération juste pour les artisan.e.s et prix accessibles pour les client.e.s.
- Promouvoir les métiers de l'artisanat et sensibiliser au fait-main : des savoir-faire variés, des techniques fascinantes, des histoires touchantes, des univers sensibles.
- Privilégier le local : production à Paris majoritairement, ou en France, label Fabriqué à Paris pour plusieurs artisan.e.s.
- Valoriser une création engagée : respect de l'environnement, upcycling, recyclage, matières premières françaises, inclusivité, féminisme, luttes LGBTQIA+, etc.
- Créer un réseau d'échange doux et fécond : rencontres, entraide et solidarité entre les artisan.e.s mais aussi avec le quartier et la clientèle.

 48 rue de la Folie Méricourt, 75011

---

# Reliefs éditions

Librairie & maison d'édition

---

Dédiée à la nature, à l'aventure et à l'exploration, Reliefs éditions invite des personnalités issues du milieu des lettres, de l'art et des sciences à nous raconter les mondes d'hier et de demain. Face à la crise écologique, chaque numéro propose une réflexion pluridisciplinaire sur nos relations à la Terre et aux autres êtres vivants. Les couvertures de chaque édition sont réalisées par des artistes.



17, rue Lacharrière, 75011

---

# Figuration critique

Association d'artistes

---

La création du salon Figuration Critique remonte à 1978, date où Mirabelle Dors, Maurice Rapin et Yak Rivais ont décidé de créer une entité artistique apte à s'imposer dans le monde de l'art contemporain des années 70. La figuration et les figures que Mirabelle Dors produit se devaient de réagir aux discours officiels qui, ne voyant plus la nécessité de favoriser l'art figuratif, préféraient mettre en scène un art plus abstrait. Ainsi naquit le salon Figuration Critique.

Dès les premières années, les artistes furent cooptés et l'inscription dans le mouvement signifiait l'adhésion à ces revendications. Nombreux sont les artistes dont les œuvres ont recueilli l'enthousiasme du public. Des grands noms de l'art s'y sont retrouvés, tels que Zdzisław Beksiński, Peter Klasen, Alain Kleinmann, Jean Rustin, Zwy Milshtein, ou encore Jean-Pierre Henaut, Yvon Taillandier... Figuration Critique demeure le grand salon français de la figuration.



74, boulevard Richard Lenoir, 75011

---

# Atelier R.L.D

Imprimeur & éditeur

---

L'atelier R.L.D. c'est plus de 40 ans au service de l'estampe originale et du livre d'artiste. En 1973, Lydie Dutrou ouvre l'atelier R.L.D. à Paris dans le 13e. Robert, son mari, participe activement à l'aventure en initiant un projet d'édition de livres de bibliophilie. Avec la complicité de Chillida, Tapiès, Alechinsky, Miotte, Seguí, Sugai, Papart, Ionesco, Tardieu... les presses R.L.D. donnent naissance à de nombreuses estampes et livres rares. Aujourd'hui, alliant tradition et modernité, la maison continue de tirer pour le compte d'artistes, de galeristes, d'éditeurs soucieux de la qualité et du respect de l'image, mais poursuit aussi son travail d'édition d'estampes contemporaines et de livres estampillés Robert et Lydie Dutrou.

Ainsi, un fond important d'estampes originales et de livres de bibliophilie s'est constitué aux éditions, témoignant de la richesse de sa production.

 37 bis, rue de Montreuil, 75011

---

## Le Génie de la Bastille

Association d'artistes

---

Association reconnue d'intérêt général, le Génie de la Bastille a été créé en 1984. Elle rassemble plus de 90 artistes plasticiens professionnels s'inscrivant dans le champ de l'art contemporain. C'est une expérience artistique collective menée par des artistes qui témoignent de la nécessité de rapprocher l'art contemporain du public dans toutes ses pratiques. L'association s'est toujours engagée à garantir les conditions indispensables à la création : des ateliers pour les artistes, la protection des lieux de travail, la loi d'extension des baux commerciaux des artisans aux artistes, etc.

 126, rue de Charonne, 75011

---

## Club image photo

Association d'artistes

---

L'association d'artistes le "Club image photo" a pour vocation de partager son intérêt, sa passion pour la photographie dans un climat convivial ; apprendre, échanger, améliorer sa technique et son regard photographique en numérique et/ou argentique ; échanger des informations ; voir des expositions ; faire des stages, des concours (pour ceux qui le souhaitent), des ateliers ; des lectures de portfolio.

 8, rue du général Renault, 75011

---

## Atelier l'oiseau rouge

Association culturelle

---

Marie Lépine Pothon et Aurélie Dekeyser, artistes diplômées des Beaux-Arts (DNSEP) et de l'École du Louvre se sont associées pour mettre en place des cours et stages de peinture et dessin, également de linogravure, à Paris. Aujourd'hui, l'association continue de développer des activités culturelles pour le plus grand nombre, convaincue que l'art est nécessaire au bien-être, qu'il enrichit nos échanges entre êtres humains et a un impact positif sur la société en général et pour la démocratie en particulier. Leur ambition est de dynamiser l'enseignement de l'art et de faciliter les échanges entre art contemporain et population.

 32, rue Basfroi, 75011



LES  
INFORMATIONS  
PRATIQUES



## ACCESSIBILITÉ

### Maison de la Vie Associative et Citoyenne



8, rue du Général Renault, 75011, Paris



Métro : Voltaire, Saint-Ambroise (ligne 9) ; rue Saint-Maur (ligne 3)

Bus : 46 et 69 (arrêt Chemin Vert) ; 56 (arrêt Léon Blum)



Mardi, mercredi et vendredi 10h > 18h30 ; jeudi 13h30 > 19h ; samedi 10h > 14h



L'équipement est accessible aux personnes à mobilité réduite.

## NOUS CONTACTER



01 55 28 35 90



maison.asso.11@paris.fr



8, rue du général Renault, 75011, Paris

## CONDITIONS DE PRÊT



Être un.e habitant.e du 11e arrondissement



Signer la convention de mise à disposition de l'œuvre



Garantir de prendre soin de l'œuvre



Venir avec une pièce d'identité et un justificatif de domicile

## NOS ACTUALITÉS :

Abonnez-vous à notre newsletter à [maison.asso.11@paris.fr](mailto:maison.asso.11@paris.fr)

Écoutez notre podcast : 145 208 sur Spotify, Deezer, Arte Radio ou Amazon music



Suivez nous sur Instagram à [@maisoncitoyenneparis11](https://www.instagram.com/maisoncitoyenneparis11)

Suivez nous sur Facebook à Maison de la Vie Associative et Citoyenne du 11e





Maison de la Vie Associative et Citoyenne  
8, rue du général Renault, 75011, Paris