

PASSEPORT ÉCO-CITOYEN

Niveau 11-12 ans



3

**SALUT LES AMIS,
EN ROUTE
POUR UNE NOUVELLE
AVENTURE !**

LES SUPER-HÉROS PROTECTEURS DE LA PLANÈTE

Rejoins la Team des super-héros pour protéger l'environnement et sauver la planète !

Hey ! Je suis Captain Prévention, la leader du groupe



Ouaf-ouaf !

Hey ! moi c'est Super Lutéchien

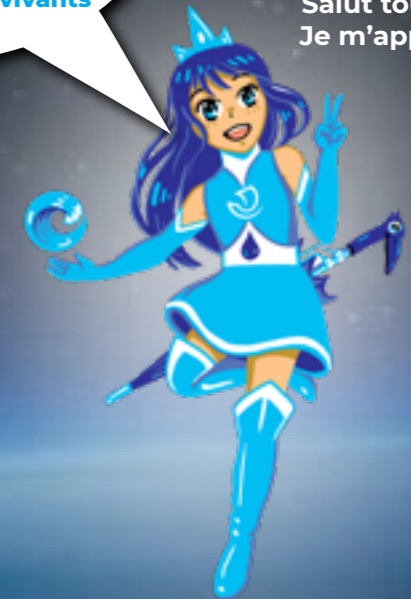
Notre planète est notre seule et unique maison. Par le pouvoir de la Terre, je la préserve avec l'aide de mes amis. Toi aussi tu peux le faire, deviens un Super Protecteur !

Avec mes flammes, je transforme les déchets en énergie. Je suis chaud pour sauver la planète en mode ultra ! Et toi, ça te dit ? On attend plus que toi !



Yo ! Ultra Energie à votre service !

Avec mes pouvoirs aquatiques, j'élimine les déchets des rivières et des océans. L'eau c'est la Vie, ne l'oublie pas ! Unissons-nous pour la protéger ! Au nom de tous les êtres vivants de la Terre !

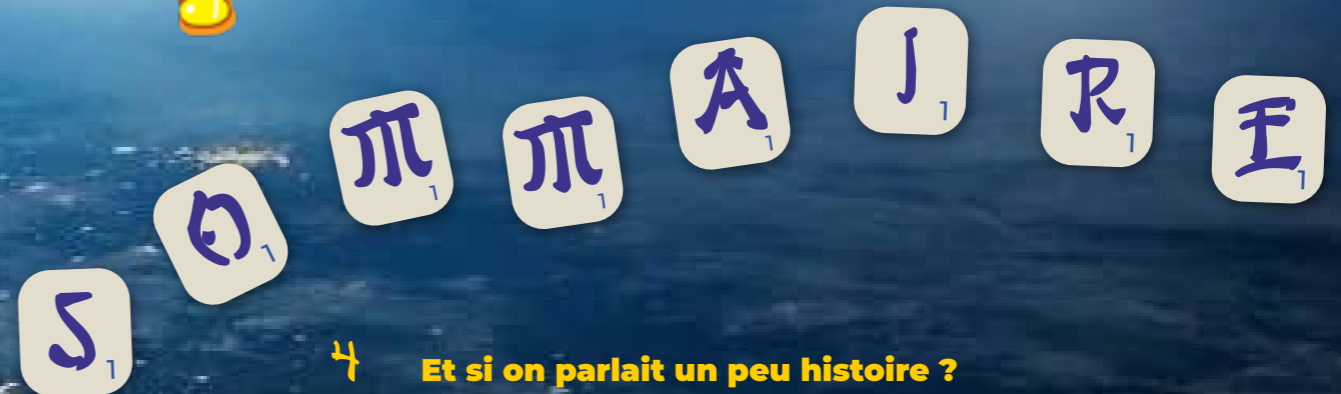


Salut tout le monde ! Je m'appelle Wonder H₂O

EN ROUTE POUR L'AVENTURE !

Nin=Nin ! Super Ninja Tri dans la place !

Le tri des déchets n'a pas de secret pour moi. Invocation des bacs de tri et multiclonaage de Ninja Trieurs pour recycler les déchets. Trop cool ! Chaque geste compte, alors à toi de jouer !



4	Et si on parlait un peu histoire ?	
	Les grandes dates des déchets	6
7	Que contiennent nos poubelles ?	
	Le plastique en milieu aquatique, pas fantastique ?	8
10	Le sort des déchets électroniques	
	Jeux	12
13	Fais le tri dans les logos	
	Et si on parlait des téléphones portables ?	14
16	Jeux	
	Pourquoi en faire tout un plat ?	17
18	Je mène l'enquête	
	Glossaire	19
20	Charte des Super Héros	

ET SI ON PARLAIT UN PEU HISTOIRE ?

LA PROPRETÉ À PARIS, C'EST UNE VASTE ET LONGUE HISTOIRE

Du pot de chambre jeté par la fenêtre directement dans la rue au tri sélectif dans des bacs fermés, il s'en est passé des choses : des inventions, des travaux, des améliorations mais avant tout des histoires de femmes et d'hommes au service du vivre ensemble.

La propreté de Paris nous concerne tous, car chacun d'entre nous participe au respect de l'espace que nous partageons.

Une rue propre n'attire pas ton regard, tout cela est considéré comme bien normal, mais un simple mouchoir par terre ou une bouteille abandonnée sera immédiatement repéré et le quartier sera considéré comme sale et négligé par les habitants et par les agents de la propreté.

Pourtant de nombreux moyens ont été mis en œuvre depuis des décennies pour améliorer notre quotidien, et rendre plus agréables nos rues, nos promenades, nos vies et surtout préserver notre planète.

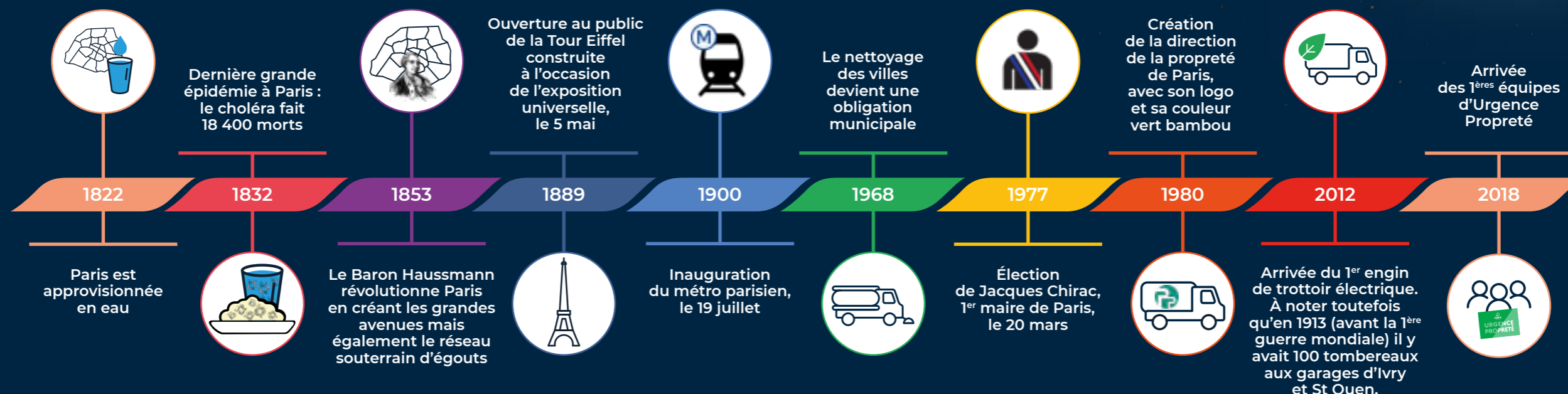
ÉBOUEUR, UN MÉTIER INDISPENSABLE !

À toi de jouer !

- 1 Recherche sur internet d'où vient le nom « éboueur »
- 2 Peux-tu citer 3 fonctions d'un éboueur ?
- 3 Quelle différence existe-t-il entre un éboueur et un égoutier ?
- 4 Recherche ce qu'est un tombereau et son utilité au début XX^e siècle.



Remontons ensemble le fil du temps !



LES GRANDES DATES DES DÉCHETS

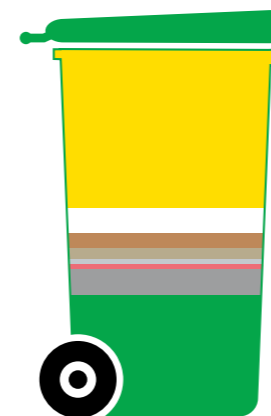
Moyen âge	Les déchets sont biodégradables et abandonnés dans la nature. En ville, on jetait les déchets par la fenêtre.
1884	Le préfet de Seine, Eugène Poubelle, rend obligatoire l'usage d'un récipient spécial pour y jeter ses ordures. La poubelle est née !
1975	La loi du 15 juillet du code de l'environnement oblige les communes à collecter et traiter les déchets des ménages.
1983	La collecte des ordures à Paris est mécanisée, les déchets doivent être présentés dans des bacs roulants. Ils sont collectés tous les jours (bac à couvercle vert).
1992	La Loi Royal lance le tri des déchets en France.
1993	La collecte en porte-à-porte hebdomadaire des papiers est mise en place (bac à couvercle bleu).
à partir de 2000	Les collectes en porte-à-porte hebdomadaires du verre (bac à couvercle blanc) et des emballages et des papiers (bac à couvercle jaune) sont mises en place.
2006	La collecte des papiers et emballages devient bihebdomadaire.
2010	Les lois Grenelle 1 et 2 rendent obligatoires les programmes locaux de prévention des déchets et fixent des objectifs de réduction des déchets.
2015	La loi de transition énergétique pour une croissance verte renforce notamment les objectifs de valorisation des biodéchets.
2017	La collecte des déchets alimentaires est lancée (porte à porte dans les 2 ^e et 12 ^e arrondissements et auprès des commerçants de fruits, légumes et fleurs des marchés alimentaires).
2018	La collecte des gros producteurs de biodéchets est réalisée auprès des restaurants administratifs de la ville de Paris (écoles, maisons de retraites, cantines municipales).
2019	Les consignes de tri sont simplifiées. Tous les emballages vont dans le bac de tri.
à partir de 2020	Des points d'apports volontaires des déchets alimentaires sont progressivement installés sur les marchés alimentaires parisiens. En 2021/2022, des territoires zéro déchet se mettent en place progressivement dans la capitale.

À toi de jouer !

À partir des grandes dates ci-dessus, conçois ta propre frise sur les déchets à Paris, avec une illustration de ton choix.

QUE CONTIENNENT NOS POUBELLES ?

En 75 ans, la poubelle des ménages a doublé de volume à Paris !



14,8 %	Papiers, journaux, magazines
16,8 %	Plastiques
9,4 %	Cartons
3,1 %	Métaux
2,0 %	Briques alimentaires
5,3 %	Verre
4,1 %	Bois et autres combustibles
2,6 %	Vêtements et textiles usagés
1,2 %	Gravats et autres déchets incombustibles
0,6 %	Déchets spéciaux*
3,4 %	Fines (<8 mm)
23,1 %	Déchets putrescibles*
13,5 %	Textiles sanitaires



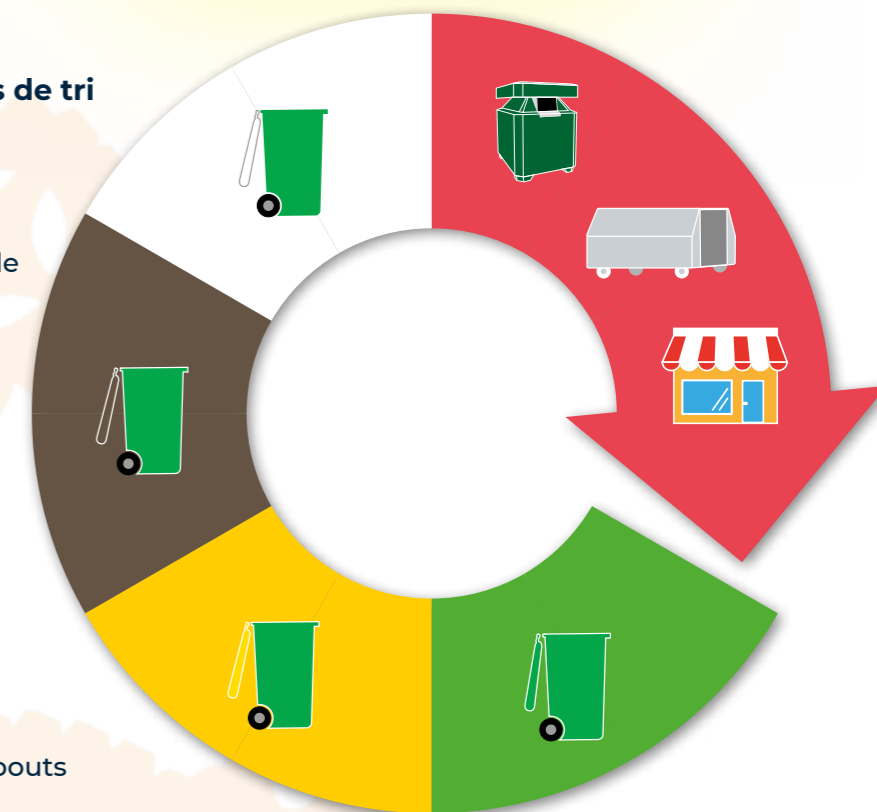
Près de 70% du contenu de la poubelle à ordures ménagères pourraient être réduits, réutilisés ou recyclés

À toi de jouer ?

Aide Ninja Tri à corriger tes erreurs de tri en choisissant la bonne solution

Tu veux jeter :

- la boîte de céréales dans la poubelle marron
- un verre cassé dans la poubelle blanche
- la bouteille de parfum dans la poubelle verte
- la batterie de ton portable dans la poubelle jaune
- la feuille de brouillon dans la poubelle verte
- les piles usagées dans la poubelle verte
- une bouteille de sirop pour la toux dans l'évier
- tu casses la carafe d'eau, mets les bouts de verre dans la poubelle verte
- ton vieil ours en peluche a perdu ses yeux et ses oreilles se décousent, tu le mets dans le conteneur textile
- le masque dans la poubelle blanche
- tu n'as pas pu finir de manger la cuisse de poulet, jette-la dans la poubelle verte
- ma PS 5 est cassée, jette-la dans la poubelle jaune
- tu casses le dentier de mamie, jette-le dans la poubelle marron
- tes vieilles baskets sont trouées, tu les mets dans la poubelle jaune




* Voir page glossaire

LE PLASTIQUE EN MILIEU AQUATIQUE, PAS FANTASTIQUE !

PLUS DE 8 MILLIONS DE TONNES DE PLASTIQUE FINISSENT DANS LES OCÉANS CHAQUE ANNÉE.

C'est comme si on déversait un camion poubelle rempli de déchets plastiques chaque minute !

 **94 %** des oiseaux de la mer du nord ont du plastique dans leur estomac

 **690** espèces sont directement menacées

« Le plastique a été inventé au XX^e siècle. Il est aujourd'hui très présent dans notre vie quotidienne. »

Les déchets en plastique abandonnés dans la nature s'envolent et sont emportés par les fleuves.

Ils finissent dans les mers, où ils asphyxient les algues et sont avalés par des animaux marins.

De nombreuses espèces confondent les déchets plastiques avec leur nourriture habituelle. Une fois avalés, ces déchets empêchent les animaux de se nourrir correctement et dans certains cas les tuent.

UN OCÉAN DE PLASTIQUE : LE 7^e CONTINENT C'EST QUOI

Le 7^e continent désigne les immenses zones océaniques où s'accumulent les déchets sous l'effet des courants marins. Il s'agit d'une immense « soupe », essentiellement constituée de microplastiques. Contrairement aux déchets organiques et d'origine naturelle (épluchures de fruits ou légumes) les déchets plastiques ne se dégradent pas dans la nature.

À toi de jouer !

- 1 Depuis 50 ans la production mondiale de plastique a été multipliée par :
 10 20
- 2 Combien de tonnes de déchets plastiques par an sont rejetées à la mer via la Seine ?
 10 à 20 tonnes 50 à 150 tonnes
 100 à 200 tonnes
- 3 Un sac plastique a une durée de vie de :
 30 ans 400 ans
- 4 Le plastique est dangereux pour la biodiversité et tue...
 plus d'1 million d'oiseaux marins par an
 200 000 oiseaux marins par an
- 5 Quel est le premier déchet plastique à usage unique retrouvé sur les plages européennes ?
 le sac plastique
 la bouteille plastique
- 6 Cite 3 objets que tu pourrais utiliser au quotidien pour remplacer des emballages plastiques (achat en vrac, transporter l'eau ou les aliments, etc...)

LE SORT DES DÉCHETS ÉLECTRONIQUES

LES E-DÉCHETS, C'EST QUOI ?
Ce sont les déchets des équipements électriques et électroniques



Composés de métaux, de terres-rares* et de substances toxiques et polluantes, ils nécessitent un recyclage spécifique.

On ne doit donc pas les jeter n'importe où mais soit les rapporter en magasin, soit les remettre à des organismes spécialisés dans leur recyclage.

La Ville de Paris les accueille dans ses déchèteries et ses Trimobiles avant de les remettre à des entreprises spécialisées pour les recycler.



C'EST LE BON GESTE !



MAIS À CÔTÉ DE CE RECYCLAGE LÉGAL, DE NOMBREUX E-DÉCHETS FINISSENT SUR DES DÉCHARGES !

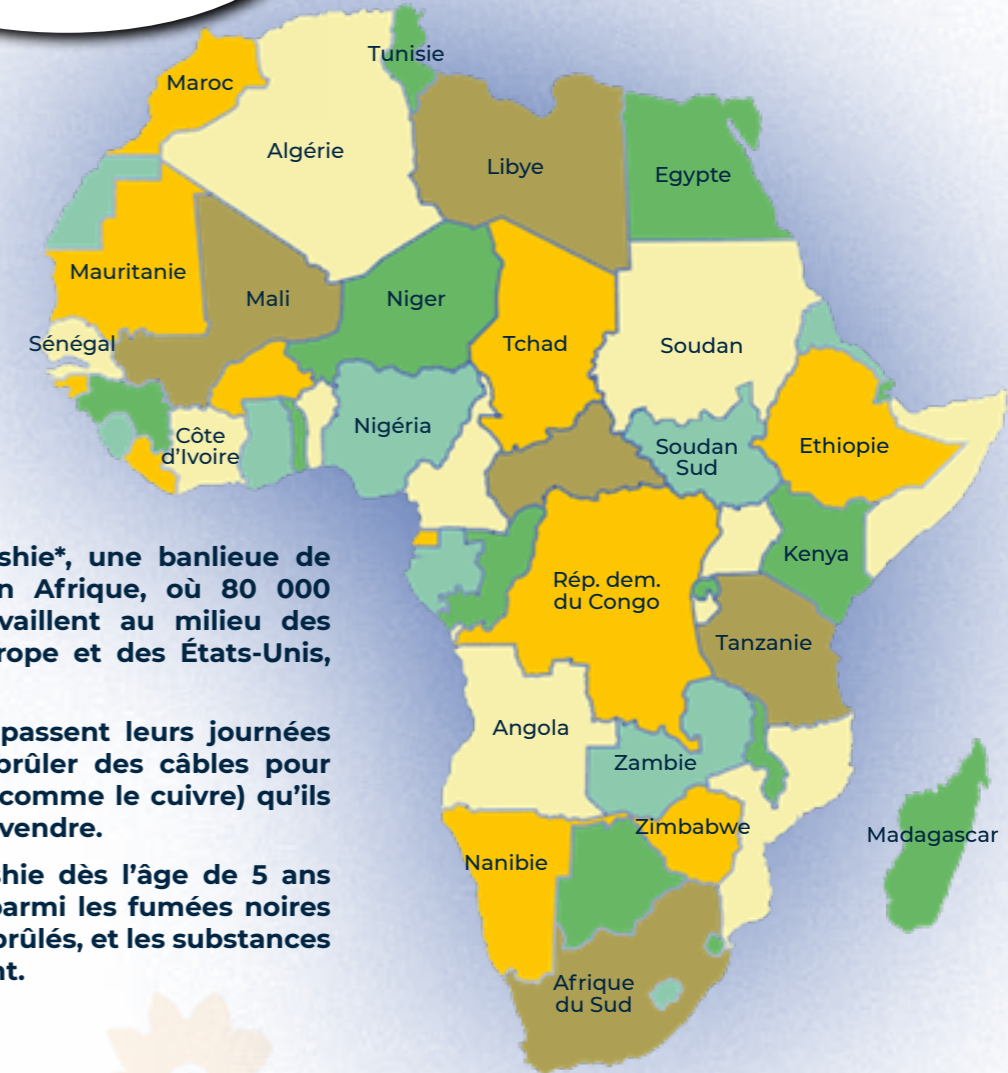


POURQUOI

Pour éviter les coûts élevés du recyclage de ces déchets très polluants, des entreprises peu scrupuleuses chargées de leur traitement les exportent à l'étranger, dans des pays où les travailleurs et l'environnement ne sont pas protégés.

+ 21 % en 5 ans

C'est la catégorie de déchets dont la progression est la plus forte



C'est le cas à Agbogbloshie*, une banlieue de la capitale du Ghana en Afrique, où 80 000 personnes vivent et travaillent au milieu des e-déchets importés d'Europe et des États-Unis, pour l'essentiel.

Ces travailleurs pauvres passent leurs journées à les démanteler* et à brûler des câbles pour récupérer les matériaux (comme le cuivre) qu'ils contiennent afin de les revendre.

On travaille à Agbogbloshie dès l'âge de 5 ans pour un maigre salaire, parmi les fumées noires qui émanent* des câbles brûlés, et les substances toxiques qui s'en dégagent.

À toi de jouer !

- 1 Situe sur la carte d'Afrique le Ghana ?
- 2 Quelle est la distance en km entre Paris et Accra (capitale du Ghana) ?
- 3 Recherche sur le site Paris.fr ce qu'est un Trimobile. Situe le plus proche de chez toi ?
- 4 Sais-tu ce que sont les collectes solidaires ? En trouve-t-on dans ton arrondissement ?
- 5 Comment peut-on éviter l'augmentation des déchets ? Donne des exemples avant d'acheter des objets ou des aliments, ou avant de les jeter.
- 6 Pour résumer, si tu devais dessiner la pyramide de la bonne stratégie pour éviter les déchets, que mettrais-tu au sommet comme étant le plus important :

- ★ le recyclage ;
- ★ l'enfouissement ;
- ★ le réemploi ;
- ★ la réduction des déchets.

Retrouve les mots mêlés ci-dessous :

Pollution
Protection
Déchet
Agriculture
Toxique
Produit

Urbanisation
Processus
Biologiste
Rejet
Réchauffement
Corrosion

Vert
Industriel
Plastique
Effet
Démographie
Ecoquartier

J A N T O X I Q U E R N B A R H N O I S O R R O C F T E D I
A K P T E H C E D U R J I F F E Y D V A Y R A J R N J I Y N
N B R O P W S U S S E C O R P N J N A D J E F F E T H H A D
O H O W A R M A Z R K G L G N U R E F V A L B M U L J P D U
I E D E K Z O B U E M Z O K U D N U T B G L E L Q B V A A S
T W U F O E V T V E M A G A N B L B M E Z F F B I K F R J T
U E I H D Q L M E L G D I Z M S A Z W E F A K Z T Y B G A R
L N T S F U N E F C L A S J W L K R U U R N Z R S G N O N I
L N A E C H A Z V Y T D T A G U L G A R W J A B A R A M R E
O E B I O T U N B Z L I E T K Z E H K Z E Z G B L B V E J L
P W R B H E N U U L B F O A R B C Z M A N M L A P N A D H Y
H G A U R B S A N I T I O N L E N A B R E I T R A U Q O C E
A B W K A H Z B E N A B N E R K V Z K L F F A R L B A N A J

Remets les lettres dans le bon ordre pour retrouver les bons mots :

tircietecle
alegcyer
blepuoel
erngeie
ennemnivoren
orlfe
uclutergira
ussescpor

FAIS LE TRI DANS LES LOGOS !

Une fois les produits consommés, il reste leurs emballages qui deviennent des déchets. Sur les emballages, il y a des logos qui nous donnent des informations pour le tri et le recyclage.



À toi de jouer !

1 Relie ci-dessous le logo à son nom et sa signification comme suivant :
(Exemple : logo - nom du logo - signification)

	<input type="radio"/>		<input type="radio"/>	<input type="radio"/>	L'anneau de Möbius*	<input type="radio"/>	<input type="radio"/>	L'emballage est recyclable et il contient 25 % de matières recyclées
	<input type="radio"/>		<input type="radio"/>	<input type="radio"/>	Le Triman	<input type="radio"/>	<input type="radio"/>	La marque est partenaire du programme de valorisation des emballages (CITEO)
	<input type="radio"/>		<input type="radio"/>	<input type="radio"/>	Le point vert	<input type="radio"/>	<input type="radio"/>	L'emballage se recycle
	<input type="radio"/>		<input type="radio"/>	<input type="radio"/>	La bannière du tri	<input type="radio"/>	<input type="radio"/>	Consignes de tri (attention il y a des différences selon les régions)

2 Recherche de ton côté d'autres logos sur l'environnement.

* Voir page glossaire

ET SI ON PARLAIT DES TELEPHONES PORTABLES ?

Je suis sûrement l'un des objets que vous utilisez le plus au quotidien.
Je suis un peu devenu votre compagnon inséparable.

MAIS EST-CE QUE VOUS ME CONNAISSEZ SI BIEN QUE ÇA



Bon allez !
je vous raconte
ma « life »

MA NAISSANCE

Voici les matières premières fournies par la planète... :

- plastique ;
- verre et céramique ;
- cuivre, aluminium, zinc, étain, chrome, nickel... ;
- métaux précieux (or, argent, platine, palladium...);
- métaux de terre rares (tungstène...);
- autres substances (magnésium, carbone, cobalt, lithium...).

**Pour me créer,
il faut plus de 70 composants.**



Quel est mon impact sur la planète ?

Sur l'environnement : épuisement des ressources naturelles, émissions de gaz à effet de serre, rejets toxiques, pollution de l'eau, de l'air, des sols détruisant éco-systèmes et biodiversité.

Sur la société : conditions de travail déplorables, travail des enfants, atteintes à la santé des populations du fait des impacts environnementaux.

MA VIE AVEC VOUS

Je suis très utile pour vous : communiquer, découvrir, apprendre, s'amuser, écouter de la musique...

Mais je suis trop vite remplacé alors que je fonctionne encore très bien : les effets de mode, la publicité et la fabrication de certains modèles (les empêchant d'être réparés, compatibles et évolutifs dans le temps), nous incitent à changer de téléphone en moyenne tous les 2 ans.



Et entre nous,
je ne suis pas non plus
toute votre vie !

Un peu trop utilisé quotidiennement, vous pouvez aussi me laisser de côté de temps en temps pour faire du sport, de la randonnée, des loisirs...

Les possibilités sont infinies !

**Quelques conseils
pour allonger
ma vie !**

Ne pas se décider trop vite avant de changer de téléphone !

- 🔥 Acheter durable et pourquoi pas d'occasion ?
- 🔥 En prendre soin, le protéger contre la casse et le recharger avant que la batterie soit totalement à plat ;
- 🔥 Le réparer quand c'est possible.
- 🔥 Ou lui offrir une seconde vie (le vendre, le donner à une recyclerie, le ramener dans un magasin spécialisé ou un lieu dédié au recyclage...).

Essaie la
méthode BISOU* !

* Voir page glossaire

À la fin de ma vie avec toi, pense à me donner une chance d'être recyclé (mes métaux précieux peuvent encore servir dans la fabrication d'objets électriques et électroniques, mon plastique et mon verre serviront dans la fabrication d'autres objets) ainsi tu protégeras notre Planète !

La réutilisation de mes métaux, quasi recyclables à 100 % consommera 20 fois moins d'énergie que de produire du métal neuf !

Si je fonctionne encore, je peux être utile à quelqu'un.



À toi de jouer !

1 Fais des recherches pour trouver le symbole chimique des métaux qui composent un téléphone portable, et remplis le tableau suivant :
(Exemple : Cuivre = Cu)

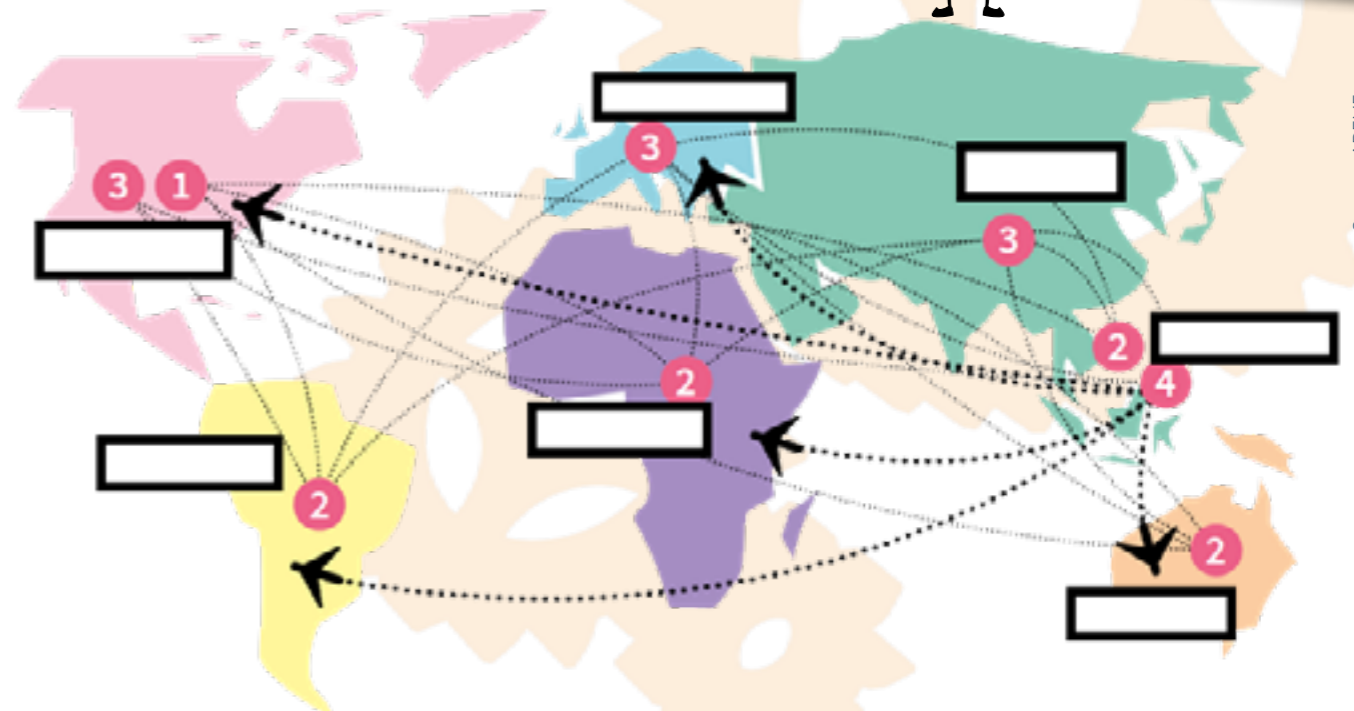
MÉTAL	SYMBOLE CHIMIQUE	MÉTAL	SYMBOLE CHIMIQUE
Aluminium		Palladium	
Zinc		Europium	
Étain		Yttrium	
Chrome		Terbium	
Nickel		Gallium	
Or		Tungstène	
Argent		Indium	
Platine		Tantale	

2 Inscris sur la carte les lieux géographiques mentionnés ci-dessous.

- 1. Conception** (le plus souvent aux États-Unis).
- 2. Extraction et transformation des matières premières** (Asie du Sud-Est, Australie, Afrique Centrale, Amérique du Sud).
- 3. Fabrication des principaux composants** (en Asie, aux États-Unis et en Europe).
- 4. Assemblage** (en Asie du Sud-Est).
- 5. Distribution vers le reste du monde, souvent en avion.**



...ET JE DOIS FAIRE 4 FOIS
LE TOUR DU MONDE !

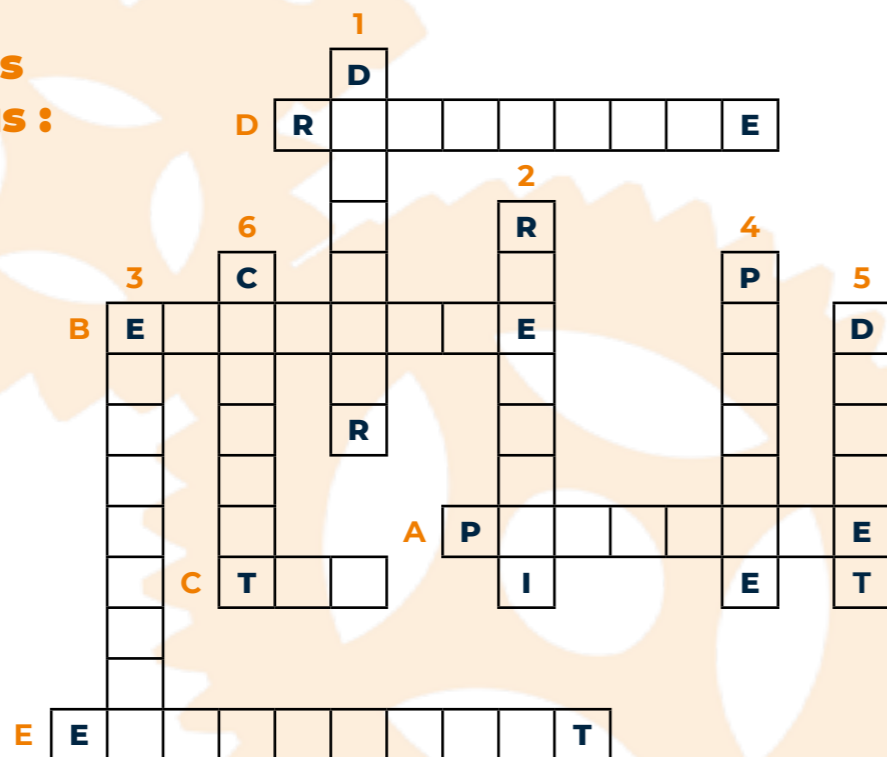


Sources : ADEME

Retrouve les mots croisés ci-dessous :

VERTICAL

- 1 Endroit où sont accumulés des déchets
- 2 Action de réutiliser des produits avant qu'ils ne deviennent des déchets
- 3 Action d'éliminer les impuretés contenues dans l'eau
- 4 Huile minérale naturelle, de couleur très foncée composée d'hydrocarbures
- 5 Débris ou restes alimentaires, impropres à la consommation
- 6 Produit résultant de la valorisation de matières organiques



HORIZONTAL

- A Récipient destiné aux ordures ménagères inventé par l'ancien préfet de Paris en 1884
- B Science qui étudie les relations des êtres vivants avec leur milieu
- C Action de ranger les déchets par nature pour faciliter ensuite leur traitement
- D Fait de réutiliser des produits industriels usagés
- E Déchets appelés également « monstres »

Retrouve la fleur de l'écologie :



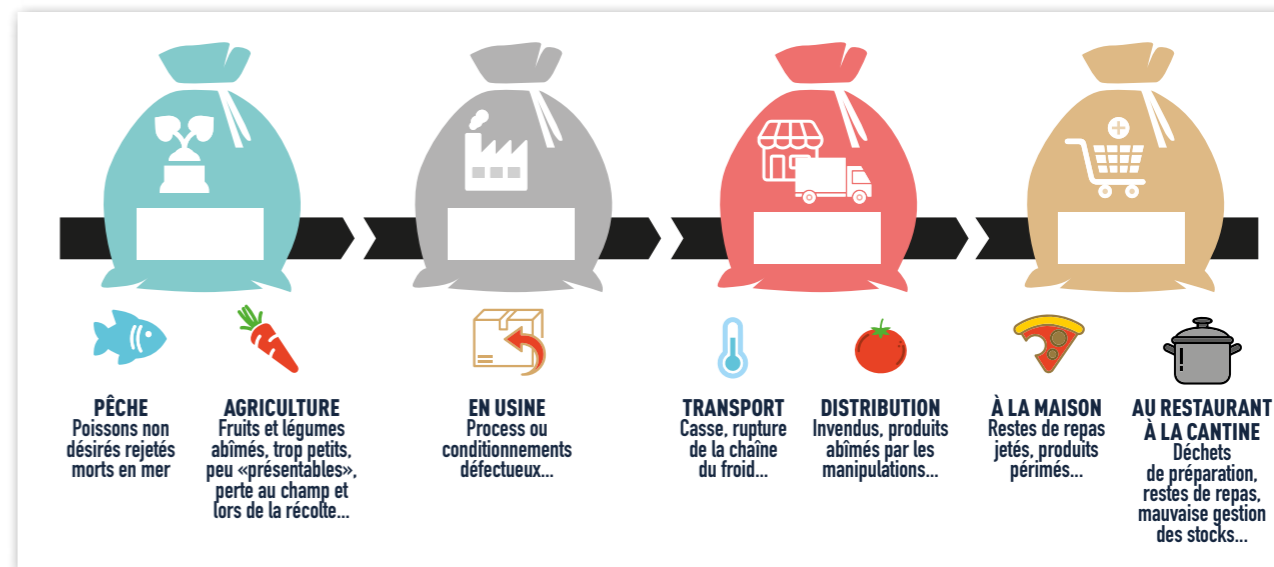
- Couche qui recouvre le globe terrestre : **A**
- Transformation d'un déchet en vue d'une utilisation plus noble : **V**
- Pourcentages à respecter : **Q**
- Ensemble des événements de la nature : **E**
- Déchets inutiles : **G**
- L'ensemble des animaux : **F**
- Gaz invisible et inodore, présent dans l'atmosphère : **O**
- Gaz, pétrole, etc : **H**
- Action de détruire les forêts : **D**
- Source d'énergie nucléaire non renouvelable : **U**
- Énergie fournie par les panneaux photovoltaïques : **S**
- Carburants des avions : **K**

POURQUOI EN FAIRE TOUT UN PLAT ?

Le gaspillage alimentaire s'observe à tous les stades de la chaîne alimentaire et concerne tous les acteurs sans oublier le consommateur même s'il n'a pas toujours l'impression de gaspiller.

JE PASSE À L'ACTION !

- 1 Peux-tu replacer les pourcentages suivants - 14 %, 21 %, 32 % et 33 % - sur la frise ci-dessous ?



- 2 En classe, en petit groupe, choisis une idée ci-dessous pour mettre en place des actions pour réduire le gaspillage alimentaire.

DES IDÉES !

Réaliser un reportage, sur la thématique du gaspillage alimentaire, qui pourra être publié dans le journal ou sur le site Internet de l'établissement.

Enquêter auprès du personnel de cantine pour identifier les sources de gaspillage alimentaire et imaginer des actions pour améliorer cette situation et les proposer aux parents, enseignants, éco délégués ou conseil municipal des jeunes...

Monter une exposition qui sera présentée dans l'établissement pour sensibiliser aux gestes anti-gaspi.

Concevoir un jeu type jeu de l'oie géant dans lequel chaque case donne lieu à une question test. Les élèves proposent ce jeu à d'autres élèves de l'établissement ou aux parents pendant les journées portes ouvertes.

Et si tu faisais un autre geste pour la planète ?



En France, au sein des ménages, cela représente 30 kg/personne/an, soit l'équivalent d'un repas par semaine, dont 7 kg de produits qui n'ont même pas été débarrassés. Gaspiller de la nourriture coûte cher environ 100 €/personne/an.

JE MÈNE L'ENQUÊTE

En observant ce qui se passe au collège, que pourrais-tu proposer pour éviter le gaspillage (énergie, déchets, etc...) ?

- dans la classe (ex : pas de poubelles de tri) ;
- dans les couloirs (ex : lumière tout le temps allumée) ;
- dans la cour (ex : pas de poubelles, pas de végétaux) ;
- aux toilettes (ex : fuites d'eau) ;
- à la cantine (ex : gaspillage du pain ou de la nourriture)

JE PASSE À L'ACTION !

À toi de jouer !

- 1 Seul ou en groupe, imagine quelques slogans pour sensibiliser tes camarades à la protection de la planète !
- 2 Établis un planning pour mettre en place les opérations et slogans que tu as imaginés.

Voici quelques conseils !

ATTENTION DE NE PAS ÊTRE TROP AMBITIEUX !

- Il est important de définir des actions réalisables au sein de l'établissement.
- 3 ou 4 actions pour commencer suffiront et vous aurez toutes les chances de pouvoir les mener à bout.

GLOSSAIRE

UN PEU DE VOCABULAIRE



TERRES-RARES

Groupe de métaux aux propriétés notamment électromagnétiques utilisés dans la fabrication des équipements électroniques. Leur extraction et leur raffinage sont très polluants.

DÉMANTELER

ici = démonter, désassembler, mettre en pièces détachées.

AGBOGBLOSHIÉ

Ville de la banlieue d'Accra (capitale du Ghana).

ÉMANER DE

provenir de

DÉCHETS PUTRESCIBLES *

Désigne un déchet fermentescible susceptible de se dégrader spontanément dès sa production.

Exemples : déchets de légumes ou de fruits, déchets de viande, de reliefs de repas, tontes de gazons, etc...

DÉCHETS SPÉCIAUX *

Déchets spéciaux des ménages et des entreprises (peintures, solvants, etc.) nécessitant une collecte et un traitement appropriés en raison du risque qu'ils représentent pour l'environnement et la santé.

*Fines * : Déchets dont la granulométrie est inférieure à une certaine taille.*

L'ANNEAU MÖBIUS *

Ce logo est le repère des produits recyclés et recyclables. Composé de 3 flèches repliées qui forment un triangle, il est le logo universel des matériaux recyclables depuis 1970.

Lorsqu'il est accompagné d'un pourcentage, il indique la quantité de matière recyclée utilisée lors de la fabrication du produit.

CHARTRE DES SUPER HÉROS !



DES IDÉES POUR AGIR COMME LES SUPER HÉROS !

Avec de simples gestes, on peut faire beaucoup pour la planète. Les petits ruisseaux font les grandes rivières...

L'électricité ce n'est pas de la magie !



ÉTEINDRE SON ORDINATEUR, SA TÉLÉ OU SA CONSOLE DE JEU ET DÉBRANCHER SON CHARGEUR DE PORTABLE UNE FOIS UTILISÉS

Il faut beaucoup de ressources pour créer l'électricité et pas forcément des énergies renouvelables. Les appareils électriques en veille continuent à consommer de l'énergie, en l'économisant, on gagne de l'argent.

NE PAS JETER SES DÉCHETS PAR TERRE, NI DANS LE CANIVEAU, LES METTRE DANS UNE POUBELLE

Sais-tu qu'un papier de bonbon met 5 ans à se dégrader dans la nature, une cannette 200 ans, un sac plastique 450 ans. Et sais-tu que les déchets jetés dans le caniveau finissent dans les rivières, mers et océans puis dans l'estomac des animaux marins ?

La Terre est notre maison commune !



Trier, c'est bon pour la planète !



TRIER SES DÉCHETS EN RESPECTANT LES CONSIGNES

Certains matériaux comme le verre, l'acier et l'aluminium sont recyclables à l'infini. Par exemple, on peut faire un cadre de vélo ou de trottinette avec des canettes de sodas...

À toi de jouer !

en créant une charte pour ta classe, ton école ou juste pour la maison. Cela demande de modifier quelques habitudes de ton quotidien.

Réfléchis à quelques idées pour produire moins de déchets...

