

le 20^e

MUNICIPAL DU

EMBELLIR LE 20^e

N° 9 ÉTÉ 2024

— LE 20^e EN 80 JOURS

**Paris 2024 dans
le 20^e**

— EN CE MOMENT

Le 20^e à vélo

— LE 20^e BOUGE

**Ouverture du Parc
Aretha Franklin**



vingt
MAIRIE DU

DU 26 JUILLET AU 8 SEPTEMBRE

LE 20^e
FÊTE
LES JEUX!



GRAND ÉCRAN, ANIMATIONS SPORTIVES
& CULTURELLES PRÈS DE CHEZ VOUS

Centre sportif Louis Lumière
30 rue Louis Lumière

GRATUIT

paris.fr/jeux-2024



ABONNEZ VOUS AUX FILS WHATSAPP
D'INFORMATIONS THÉMATIQUES DE LA MAIRIE DU 20^e



LE 20^e À VOTRE SERVICE



LE 20^e EN FAMILLE



LE 20^e PLUS DURABLE



VOS SERVICES
EN MAIRIE

La mairie du 20^e est ouverte au public du lundi au vendredi de 8 h 30 à 17 h, le jeudi de 8 h 30 à 19 h 30, et le samedi de 9 h à 12 h 30 (uniquement célébration des mariages et PACS, déclarations de naissance et de décès)
Tél. : 01 43 15 21 66

Caisse des écoles du 20^e

Bureau 101 – Restauration scolaire, séjours de vacances – Tél. : 01 44 62 66 30
Email : accueil@caissedesecoles20.com
Site : caissedesecoles20.com

Relais Informations Familles

Bureau 104 – Inscriptions en crèche et école
Tél. : 01 43 15 21 17

Bureau de délivrance des cartes nationales d'identité et des passeports

Bureau 106 – Tél. : 01 58 80 80 80

Service des affaires générales

Bureau 111 – Attestations d'accueil, certificats divers, recensement militaire, affichage et renseignements d'urbanisme, légalisation de signature, copies conformes, cotes et paraphes...
Tél. : 01 43 15 21 16 / 21 13

Service de l'état civil

Bureau 113a – Naissances, décès
Tél. : 01 43 15 21 24 / 21 32
Mariages – Tél. : 01 43 15 21 22
Renseignements – Tél. : 01 43 15 20 51
Démarches en ligne sur Paris.fr

Service des élections

Bureau 115 – Inscription sur la liste électorale et recensement de la population
Tél. : 01 43 15 21 81

Antenne de logement

Bureau 117 – Prise de rendez-vous en ligne sur paris.fr : paris.fr/logementsocial

Régie financière

Bureau 307 – 3^e étage par l'ascenseur A
Règlement des factures Facil'Familles

Permanences en mairie

La mairie du 20^e arrondissement accueille des permanences juridiques d'avocats et de juristes associatifs, des permanences d'information et de conseil tenues par des associations et des permanences institutionnelles, ainsi que d'écrivains publics, gratuites et ouvertes à toutes et tous.

Se renseigner auprès de l'accueil de la mairie.
Tél. : 01 43 15 21 66

le mag
MUNICIPAL

Directeur de la publication : Éric Pliez, maire du 20^e
Rédactrice en chef : Noémie Toledano, directrice de la communication, mairie du 20^e
Rédacteur en chef adjoint : Bertrand Regnaud, chargé de communication, mairie du 20^e
Maquette et Graphisme : Chloé Lafortune
Crédits photos : Mairie du 20^e / Ville de Paris
Conception/Rédaction : Noémie Toledano, Bertrand Regnaud, Morgane Foppe
Impression : Chaumeil
Diffusion/Distribution : BAL IDF
Certifié PEFC





**La solidarité
et l'accès aux
soins sont plus
que jamais au
cœur de nos
priorités.»**



Chères habitantes, chers habitants,

Cet été Paris accueille les Jeux olympiques et paralympiques, une grande fête sportive que nous voulons populaire et fraternelle.

35 000 places d'accès aux compétitions ont été proposées par la Ville aux clubs sportifs, structures jeunesse et associations de solidarité pour permettre aux familles et aux jeunes des quartiers de participer pleinement à cet événement mondial.

Le stade Louis Lumière sera ouvert à toutes et tous autour d'animations sportives, culturelles et culinaires en complément de la traditionnelle Baignade estivale pendant toute la durée des jeux.

Non loin de là, l'Estival, nouvelle friche culturelle et sportive, ouvrira ses portes pour 2 ans avenues Benoît Frachon et Léon Gaumont, Porte de Montreuil.

La transformation écologique et végétal du 20e se poursuit avec l'ouverture de la première tranche du parc Aretha Franklin à Python-Duvernois et de la Petite Ceinture devenue forêt urbaine.

Enfin la solidarité et l'accès aux soins sont plus que jamais au cœur de nos priorités avec le centre de santé du GOSB dont l'activité est pérennisée grâce au soutien de la Ville et le combat engagé pour maintenir un centre de soins en secteur 1, rue Haxo, dans le nord de l'arrondissement.

Bel été fraternel à toutes et tous !

Éric Pliez

MAIRE DU 20^e ARRONDISSEMENT

SOMMAIRE

4 — EMBELLIR LE 20^e

**12 — LE 20^e EN 80
JOURS : TRI, JOP,
MÉMOIRE...**

**16 — UNE ÉCOLE À
L'HEURE EUROPÉENNE**

18 — LE 20^e À VÉLO

**22 — ÉCHOS DES
QUARTIERS**

**28 — LE 20^e BOUGE...
CET ÉTÉ**

30 — LE 20^e EN CULTURE

32 — TRIBUNES

**34 — UNE JOURNÉE
DANS LES QUARTIERS
POPULAIRES**



— ENTRETIEN CROISÉ

LAMIA EL AARAJE

ADJOINTE À LA MAIRE DE PARIS EN CHARGE DE L'ACCESSIBILITÉ UNIVERSELLE ET DES PERSONNES EN SITUATION DE HANDICAP

VINCENT GOULIN

ADJOINT AU MAIRE DU 20^e EN CHARGE DES TRANSPORTS, DES MOBILITÉS, DES DÉPLACEMENTS, DU CODE DE LA RUE ET DE LA VÉGÉTALISATION DE L'ESPACE PUBLIC

MICHEL ROGER

CONSEILLER D'ARRONDISSEMENT DÉLÉGUÉ AU MAIRE DU 20^e EN CHARGE DE LA VOIRIE



Lamia El Aaraje



Notre action va encore plus loin que ce que nous impose la loi en matière d'accessibilité. » **Lamia El Aaraje**

Transformer durablement l'espace public du 20^e est un projet ambitieux. Concrètement comment fait-on ?

VINCENT GOULIN — Afin de répondre aux enjeux actuels liés, notamment, à la transition écologique et à l'adaptation de la Ville aux nouvelles attentes des habitants, le 20^e connaît en effet l'une des plus grandes transformations de l'espace public de son histoire.

Pour mener à bien cette transformation, nous avons mis en place la démarche Embellir votre quartier (EVQ) visant à recueillir et croiser les regards, conjuguer les expertises, créer des synergies et dégager des consensus.

Concrètement, pour tout projet de transformation durable de l'espace public, nous associons l'ensemble des acteurs à l'échelle d'un quartier en démultipliant les modalités de collaboration telles que plateformes numériques, ateliers thématiques, marches exploratoires, réunions publiques ...

En somme, une transformation par et pour toutes et tous !

MICHEL ROGER — Nous sommes attentifs à toujours conjuguer les usages d'aujourd'hui et l'adaptation de la ville aux changements climatiques. Avec la démarche EVQ, nous associons les habitantes et habitants afin de partager avec eux nos ambitions.

Nous avançons par quartier. Cela facilite la participation du plus grand nombre de Parisiennes et Parisiens qui connaissent leur lieu de vie. Cela permet aussi d'explorer les potentiels d'aménagement.

Toutes les idées collectées sont étudiées dans le cadre de l'étude de faisabilité réalisée et restituée ensuite aux habitantes et habitants. Vient ensuite le temps des travaux.

Dans la perspective des chantiers à conduire, nous mobilisons les concessionnaires qui gèrent les réseaux en sous-sol – électricité, métro... – afin de concentrer les interventions et limiter les périodes de désagrément.

Il est essentiel de penser l'usage de la ville en même temps que son embellissement. Comment fait-on pour que tous et toutes puissent en profiter ?

LAMIA EL AARAJE — L'embellissement est une priorité de notre action municipale autour d'Anne Hidalgo. Pour que chacune et chacun puissent en profiter, nous portons également une réflexion primordiale autour de l'accessibilité universelle. Et notre action va encore plus loin que ce que nous impose la loi en la matière. Cette notion, encore trop rattachée au handicap seul, concerne tout un chacun qui peut se retrouver en situation de vulnérabilité, temporaire ou permanente, et ce, à tout âge de la vie. Par exemple, nous avons créé des Quartiers d'Accessibilité Augmentée, dont Télégraphe-Pelleport-Saint-Fargeau dans le 20^e. Héritage de Paris 2024, il s'agit de zones d'exemplarité dans lesquelles les déplacements sont facilités et où toute personne dispose d'une offre complète de services accessibles. Plus encore, nous continuons de rendre accessibles les équipements municipaux avec 91% d'entre eux qui le seront dès fin 2025.



Josephine Brueder/Ville de Paris

Michel Roger et Vincent Goulin



Le 20e connaît l'une des plus grandes transformations de l'espace public de son histoire. » **Vincent Goulin**

Les rues aux écoles, en pacifiant l'espace public et en permettant aux enfants de se le réapproprié s'inscrit aussi dans cette démarche d'accessibilité universelle. Une vingtaine de rues dans le 20e sont concernées dont la rue de la Cour des Noues et la rue Le Vau.

Enfin, la Résidence de l'Accessibilité a récemment été inaugurée. Il s'agit d'un incubateur mis en place par différents acteurs de l'ESS et du milieu associatif au service de la mise en accessibilité de notre ville.

Malgré ces avancées, il reste encore du chemin à parcourir pour que Paris soit une ville entièrement accessible mais vous pouvez compter sur notre détermination !

Nous fêtons ce mois de juillet la fin des travaux du premier EVQ (Embellir votre quartier) du 20e arrondissement. Quel est l'impact de la participation citoyenne sur cette démarche ?

M.R. — Les habitantes et habitants sont les experts de leur quartier. Leurs idées, et elles et ils en ont beaucoup, associées aux compétences des services techniques de la Ville permettent de faire émerger les projets. Les réunions de travail sont parfois



Nous construisons une vision commune et écologique de la ville, pour aujourd'hui et pour demain. » **Michel Roger**

animées parce qu'il faut se comprendre et intégrer les idées et les contraintes des autres.

La démarche EVQ modifie notre approche, parfois trop technique, des projets. Elle enrichit l'intervention de toutes les parties prenantes. Elle permet d'intégrer mieux et finement dans le territoire certains paramètres : la ville pour les enfants, la place du handicap, la mobilité de tous, la qualité de l'air...

Nous construisons une vision commune et écologique de la ville, pour aujourd'hui et pour demain. C'est un enjeu important de démocratie.

V.G. — La participation citoyenne permet à chacun et chacune à s'exprimer en tant qu'acteur de l'intérêt général avec, pour finalité, de nourrir la décision publique. Nous sommes convaincus de la nécessité de favoriser une expression individuelle et collective en impliquant les habitantes et les habitants dans le processus de décision politique.

Pour tout projet à l'échelle d'un quartier visant à un partage de l'espace public plus écologique et équitable, cette participation citoyenne nous permet de créer des passerelles entre acteurs, de rappeler notre cadre d'intervention (contraintes techniques, réglementaires, etc.) et, au final, de définir les meilleurs projets. En permettant aux habitantes et habitants de prendre part à la transformation de leur cadre de vie, la participation citoyenne se joue dès l'échelle du quartier. ■



— HANDICAP

Augmenter l'accessibilité



Une bande podotactile rue Henri Poincaré

Dans le cadre du programme Quartiers d'Accessibilité Augmentée (QAA), le quartier Télégraphe-Pelleport, Saint-Fargeau-Fougères est le premier du 20^e arrondissement à avoir évolué pour répondre aux besoins de toutes et tous. Les nouveaux aménagements visent à améliorer l'accessibilité et la lisibilité des cheminements piétons. Les obstacles physiques ou visuels sont supprimés. Les zones réservées aux piétonnes et aux piétons sont élargies. La généralisation des bandes podotactiles sur les passages piétons contribue à rendre l'espace public plus inclusif. De plus, 18 nouvelles places de stationnement ont été créées pour les personnes à mobilité réduite afin de mieux répondre à leurs besoins. La mise en accessibilité de l'espace public pour toutes et tous est intégrée dans tous les futurs projets d'aménagement de l'arrondissement.

— DÉMOCRATIE LOCALE

« Embellir votre quartier » : une démarche participative pour réaménager la ville

« Embellir votre quartier » donne la possibilité aux habitantes et aux habitants de décider des aménagements de leur territoire et de regrouper les travaux sur une période resserrée. Végétalisation, zones piétonnes, pistes cyclables... Quartier par quartier, le 20^e arrondissement comme tout Paris se refait une beauté !

« Embellir votre quartier » s'organise autour de quartiers d'environ 30 000 habitantes et habitants dans tout Paris. La bonne échelle pour être au plus près des besoins des riveraines et des riverains au travers de concertations qui s'étalent sur 4 à 6 mois. Les travaux qui s'ensuivent se déroulent de façon condensé dans le temps. Cette démarche permet d'éviter autant que possible que les rues réaménagées soit rouverte par des concessionnaires (gaz, électricité, CPCU...) dans les années qui suivent.

Le premier territoire concerné par « Embellir votre quartier » dans le 20^e était Télégraphe - Pelleport - Saint-Fargeau - Fougères où la concertation a été lancée en mars 2021. 3 ans plus tard, le nouveau quartier est inauguré. A suivi Réunion - Père Lachaise où la phase de concertation a commencé en 2022 pour se terminer fin 2023. Les travaux ont démarré au premier semestre 2024. À Belleville - Amandiers, la concertation a débuté en avril 2023. Les travaux doivent être engagés en 2025. À terme, c'est tout le 20^e qui doit passer par cette démarche. Une démarche qui permet à chacune et chacun de participer à faire un 20^e plus beau et plus respirable.



La rue Dubouillon a été apaisée à l'initiative du quartier

— **NATURE**

Pourquoi végétalisons une rue et pas une autre ?

Les arbres sont nos meilleurs alliés pour lutter contre le dérèglement climatique. En absorbant le CO², ils concourent à l'amélioration de la qualité de l'air, au rafraîchissement de l'air et à la réduction des îlots de chaleur pendant les épisodes de canicule. De plus, ils permettent une meilleure gestion naturelle des eaux de pluie et participent à la vitalité de la biodiversité du territoire. Enfin, en agissant comme une barrière naturelle contre la pollution visuelle et sonore, ils améliorent la santé des habitants et des habitantes, et réduisent le stress.

Pour toutes ces raisons, dès possible, la mairie du 20^e végétalise les rues de l'arrondissement. Pourtant, certaines artères sont refaites sans que la verdure n'y trouve sa place. Pourquoi ? Parce qu'il n'est pas toujours possible de planter. En effet, il faut tout d'abord prendre en compte le sous-sol. Dans une ville comme Paris, il existe des réseaux sous-terrain de gaz, d'électricité, de communication, de fibre optique, du chauffage urbain, des égouts... De plus, l'accès des pompiers aux bâtiments doit toujours être possible. Enfin, il faut limiter le risque de collision des véhicules. Et, bien sûr, laisser de



Mathilde Gardel

Transformation des rues Louis Lumière et des Docteurs Déjerine

l'espace aux piétons.

Quand une rue peut accueillir des arbres, ils sont sélectionnés avec soin. D'essences diverses pour limiter la propagation des maladies, ils doivent être résistants aux fortes chaleurs. Leur choix est fait en concertation avec les riveraines et les riverains.



16 348

arbres dans le 20^e en 2024

— **RÉNOVATION**

Dans le 20^e, on rénove, on embellit !

La Ville de Paris et la mairie du 20^e rénovent le parc public du 20^e et aide les copropriétés privées à faire des travaux environnementaux.

20 % du parc social du 20^e aura connu une rénovation environnementale pendant la mandature. Cela correspond à une baisse de 28 % de la consommation énergétique, soit une économie de 200 à 450 € par ménage et par an en moyenne. Dans le privé, en retard par rapport au parc social, le programme Eco-Rénovons Paris +, proposé par l'Agence Parisienne du Climat, aide les copropriétés à rénover. Il a permis une accélération des travaux depuis 2022.

Paris a également lancé des programmes pour inciter à réaménager les espaces extérieurs de leurs résidences (le dispositif CoprOasis pour le privé).

Une façon d'agir pour l'environnement et d'embellir le 20^e.

Éco rénovons Paris + :



Mathilde Gardel

Square de la Salamandre



— RECONQUÉRIR L'ESPACE

Rendre la ville à celles et ceux qui l'habitent

La Ville de Paris et la mairie du 20^e arrondissement ont la volonté de créer des espaces plus agréables à vivre et mieux partagés par toutes et tous. Partout où cela est possible, les lieux sont rendus aux habitantes et aux habitants à l'image des cours ouvertes qui accueillent parents et enfants pour des activités chaque samedi de l'année scolaire. **Le 20^e en compte 5.**

Les cours oasis, elles, permettent un meilleur partage de l'espace entre les enfants et rafraichissent la ville. Elles sont conçues en concertation avec les premiers concernés : les enfants et les adultes de l'établissement. Chaque été, ce sont 4 cours qui sont transformées dans notre arrondissement. Côté espace public, les rues sont apaisées pour laisser la juste place aux piétonnes et aux piétons. Les Rues aux écoles offrent des espaces sans voiture, adaptés aux enfants et largement végétalisés, où la pollution baisse de 30 %. 22 rues du 20^e sont déjà transformées et 13 sont en projet. Toujours dans l'objectif de rendre un maximum d'espaces



Jardin potager sur le toit du collège Flora Tristan

disponibles aux habitantes et habitants, les surfaces disponibles, comme les toits ou les friches, sont converties à l'agriculture urbaine, proposant non seulement des lieux beaux et agréables mais permettant également de produire des fruits, légumes et fleurs directement dans la ville. Plusieurs écoles et équipements du 20^e ont pu bénéficier de ces transformations.

Enfin, la Petite Ceinture est un espace de la ville à reconquérir. Première étape : le tronçon allant de jardin de Charonne au cours de Vincennes, devenu une forêt urbaine et ouvert au public en juin 2024.

— LE 20^e SE TRANSFORME

Sonia Yassa / Ville de Paris



Bois de Charonne - Création du Bois de Charonne sur la Petite Ceinture

Abigaël Audin / Mairie du 20^e



Cour oasis Rol Tanguy - La cour oasis de l'école Cécile Rol Tanguy 1 an après sa création

Mathilde Gardel



Piste cyclable Belgrand - Nouvelle piste cyclable rue Belgrand qui relie Paris à Bagnolet

Abigaël Audin / Mairie du 20^e



Rue Pierre Foncin - Les enfants du quartier toujours conquis par la Rue aux écoles Pierre Foncin 3 ans après sa création

— **RENCONTRE**

Une question à... Claire Goffaux-Espejo

Claire Goffaux-Espejo est conseillère d'arrondissement déléguée au maire du 20^e en charge du tourisme et du patrimoine



Embellir c'est aussi restaurer les trésors de notre arrondissement. Quel rôle joue la préservation du patrimoine ?

La préservation du patrimoine joue un rôle important dans une ville, c'est une identité, une histoire commune. Le 20^e arrondissement a un patrimoine et le valorise.

Nous avons engagé beaucoup de travaux sous cette mandature comme le Pavillon Carré de Baudouin, joli bâtiment du 18^e siècle devenu lieu culturel tourné vers l'art contemporain à la programmation riche et éclectique, restauré et modernisé ou encore la passerelle de la rue de la Mare, ouvrage emblématique du quartier de Ménilmontant qui enjambe les rails de la Petite

ceinture depuis le 19^e siècle.

Nous avons racheté La Flèche d'or pour préserver à la fois le patrimoine mais aussi la salle de spectacle. Restaurer un bâtiment, c'est aussi, et surtout, permettre son usage.

Enfin, le Pavillon de l'Ermitage, merveille « Régence », va vers sa restauration et l'installation de la Micro-Folies du 20^e et d'une buvette.

N'oublions pas le cimetière du Père Lachaise, marqueur de notre arrondissement, qui a inauguré son entrée principale refaite et travaille sur sa signalétique en collaboration avec la mairie. Tous ces « ouvrages » souvent de petites taille, sont en relation directe avec les habitantes et habitants et participent, bien sûr, à l'embellissement de notre arrondissement.

— **FRESQUE**

Dans le 20^e, l'art de rue en capitale(s) !

Les fresques égaient de nombreux lieux l'arrondissement. Outre les murs à programmation qui changent régulièrement – square Henri Karcher, jardin du Carré de Baudouin, centre Ken Saro-Wiwa ou Plateaux Sauvages – les créations picturales sont nombreuses dans le 20^e. Particulièrement depuis 2020.



Fresque de l'école 236 rue de Belleville

Plusieurs écoles et crèches – au 24 rue du Retrait, au 236 rue Belleville, au 4 rue du Jourdain ou au 10 rue du Guignier – arborent désormais des œuvres réalisées en collaboration avec les enfants. Des façades d'habitations sociales – 181 boulevard Davout, 64 rue des Maraîchers – ou des terrains de sport – Centre sportif Maryse Hilsz, TEP Luquet – sont également gagnés par cette mise en couleur de la ville. Même la Commune est désormais inscrite dans l'espace public, rue de la Ferme de Savy ou à la bibliothèque Louise Michel. Alors, pendant vos prochaines balades dans le 20^e, levez les yeux pour admirer toutes ces créations !



« Je suis artiste et j'habite le 20^e, dans le quartier de Charonne, plus précisément. C'est en allant emprunter un livre, à la bibliothèque Assia Djebar, que je suis tombé sur le seul passage à niveau de la capitale. Je trouve l'endroit très graphique. Idéal pour une scène de cinéma par exemple. »

Vincent
@vincent_drame



Appel à candidatures!

Et si votre photo apparaissait dans le prochain *Mag du 20^e* ? Postez votre photo sur Instagram avec le hashtag #Focus20^e.

— UN PASSAGE À NIVEAU DANS LE 20^e !

Le 20^e arrondissement compte le seul passage à niveau du métro parisien. Situé au 89 rue de Lagny, il permet aux rames de la ligne 2 de rejoindre l'atelier de Charonne de la RATP. Ce passage à niveau est manuel. Il est utilisé quelques fois par jour, surtout entre 8h et 10h et entre 15h et 17h.

Plus d'information :







Trilib rue de Pixérécourt

— TRI

Collecte des déchets alimentaires

La Ville de Paris et la mairie du 20^e ont déployé début 2024 des points de collecte permanents sur les marchés pour déposer les déchets alimentaires. Face à leur succès, de nouveaux points ont été installés dans les 35 bornes Trilibs de l'arrondissement. Ces modules seront collectés et nettoyés toutes les 48 h. Que peut-on jeter dans ces points de collectes ? Les produits alimentaires de nature végétale ou animale sans leurs emballages, les sachets de thé et les filtres à café en papier, les boîtes d'œufs en carton et les serviettes en papier.

Grâce à la collecte séparée des déchets alimentaires, au lieu d'incinérer ces déchets, on les transforme en compost, et même en énergie !

Pour collecter vos déchets alimentaires, récupérez votre bio-seau auprès de la section territoriale de la direction de la propreté et de l'eau, 14 rue des prairies, du lundi au vendredi de 9h à 12h et de 14h à 17h. Tél. : 01 40 33 83 33

En savoir + :



— ÉCOLES

Une école et une crèche ouvrent porte de Montreuil

Cela faisait quelque temps que les riveraines et les riverains le voyaient s'élever petit à petit. Ça y est, au 73 bd Davout vont ouvrir à la rentrée 2024 une école et une crèche !

L'école sera baptisée Anne Sylvestre en hommage à cette grande figure féministe de la chanson française qui a vécu dans l'arrondissement. Elle recevra 280 élèves sur les deux premiers niveaux du bâtiment, avec un service de restauration scolaire approvisionnée par la Caisse des écoles. La crèche multi-accueil, présente sur les trois derniers niveaux, accueillera 99 berceaux.

Aération naturelle, respect des normes les plus élevées, panneaux solaires... Les enfants seront accueillis dans les meilleures conditions dans cet édifice construit autour d'une cour végétalisée de 1 000 m² et d'un jardin pédagogique.



La façade de l'école Anne Sylvestre toute parée de bois

— CANTINE

Inscription à la cantine



Comme tous les ans vient la saison des inscriptions à la cantine. Cette année, la Caisse des écoles du 20^e a mis en place un nouvel espace famille en ligne pour vous faciliter la vie. Ce nouveau portail permet de s'inscrire à la restauration scolaire, mais aussi d'informer d'un changement de situation ou de signaler l'absence de vos enfants. Vous pourrez également obtenir

facilement une attestation de tarif.

Les inscriptions à la Cantine, c'est jusqu'au 1^{er} septembre 2024. Alors, rendez-vous en ligne ou auprès des directeurs et directrices des établissements scolaires.

S'inscrire à la cantine :



— JEUX DE PARIS

Le 20^e fête les jeux

100 ans après les Jeux de 1924, cet été se vivra au rythme des Jeux olympiques et paralympiques 2024. Petit tour d'horizon des festivités et des épreuves qui se déroulent dans le 20^e.



C'est le passage de la flamme olympique le 15 juillet qui ouvrira la voie vers la célébration des Jeux dans le 20^e. Les relayeurs et relayeuses se la transmettront lors d'un parcours qui passera notamment rue Belgrand et à Belleville.

Le 20^e arrondissement accueille 3 épreuves : l'épreuve cycliste contre la montre le samedi 27 juillet cour de Vincennes, la course cycliste en lignes hommes et la course cycliste en lignes femmes les samedi 3 et dimanche 4 août qui passeront avenue

Gambetta, rue Saint-Fargeau et rue de Ménilmontant.

Pour vous permettre de profiter pleinement des Jeux dans le 20^e, le centre sportif Louis Lumière sera l'un des 25 sites de festivités de Paris. Au programme : des retransmissions des épreuves en direct, des séances de cinéma en plein air, des activités sportives adaptées à toutes et tous (football, handball, basket, escrime, Qi Gong, danse...), des spectacles vivants et des activités ludiques. Vous pourrez vous y régaler de bokits, brochettes, frites, crêpes et glaces artisanales préparés par des entrepreneuses

du 20^e. Toujours au centre sportif Louis Lumière, vous pourrez profiter de la Baignade estivale et de ses nombreuses activités. Tout le programme de l'été autour des Jeux Olympiques et Paralympiques est à retrouver dans l'Agenda de l'été 2024.



© Robert Doisneau - Paris Musées Musée Carnavalet - Histoire de Paris



— MÉMOIRE

Les 80 ans de la libération du 20^e

Dans le 20^e, la bataille de Paris démarre le 19 août 1944 avec des fusillades à Ménilmontant et la libération de la mairie. Le 20 août, les Allemands la reprennent. Le 21 août, ils s'emparent du poste de police à l'angle des rues d'Orteaux et des Haies. Des résistants capturent des trains allemands à la gare Belleville Villette le 23 août. Dans la soirée du 24 août, les cloches de Saint-Germain de Charonne sonnent à toute volée : l'Hôtel de Ville est libéré ! Et le 25 août, les GI's de la 4^e Division d'infanterie distribuent cigarettes et chewing-gum devant la mairie du 20^e.

La bataille de Paris, qui mit fin à 4 ans d'occupation, aura coûté la vie à un millier de résistants et près de 600 civils.

— LE 20^e, ARRONDISSEMENT LE PLUS SÛR DE LA CAPITALE

Le journal *Le Parisien* a réalisé un palmarès des arrondissements les plus tranquilles de la capitale à partir des données du ministère de l'Intérieur. Le 20^e arrive en tête de Paris. « Ça montre que nos efforts payent ! » indique Éric Pliez, le maire du 20^e. En effet, depuis 2020, la mairie du 20^e a mis la priorité sur la lutte contre les violences faites aux femmes et la prévention.

— ATTRACTIVITÉ

Une maison pour le 20^e

Plus de 3 millions de personnes visitent chaque année le Père Lachaise. Afin de leur proposer des services et des informations, l'idée a germé de créer la Maison du 20^e animée par des personnes en réinsertion.

Le projet a été développé dans le cadre du « Territoire Zéro Chômeur de Longue Durée » de Fougères-Le Vau qui permet à des personnes éloignées de l'emploi de retrouver une activité. Située au 46 rue Sorbier, la Maison du 20^e propose aux touristes comme aux habitantes et habitants de la documentation touristique, sur les commerces et les lieux culturels de l'arrondissement, mais aussi des services tels qu'une bagagerie, de la location de petits équipements ou la vente des produits « made in 20^e » et des événements. Cerise sur le gâteau, le mobilier intérieur a été créé par extramuros avec du bois de récupération.



Cartes postales « made in 20^e » vendues à la Maison du 20^e

— SPORT

La piscine Georges Vallerey a fait peau neuve !

Site d'entraînement pour les Jeux olympiques et paralympiques de Paris 2024, la piscine Georges Vallerey, a réouvert le 17 avril après 2 ans de travaux.

Une nouvelle entrée, un nouveau toit, une meilleure acoustique, une meilleure accessibilité... Les travaux entrepris depuis juillet 2022 ne sont pas des moindres. S'y ajoutent des améliorations significatives en termes de performances énergétiques, sources d'économies.

Une rénovation exemplaire

Le bois de l'ancienne charpente a été utilisé pour fabriquer la signalétique ainsi que des meubles. Et une partie des heures de travail du chantier ont été effectuées par des personnes en insertion professionnelle.

Piscine Georges Vallerey, 148 avenue Gambetta



Merlin Dauget/Ville de Paris

— PROPRETÉ

Opération dépôts sauvages porte de Montreuil



Mardi, 13h15, rendez-vous à l'angle du boulevard Davout et de l'avenue de la Porte de Montreuil pour sept agents de la police municipale et cinq de la direction de la propreté de la Ville de Paris. L'objectif ? Faire de la prévention autour de la propreté dans l'espace public, nettoyer, et sanctionner les contrevenants.

Et effectivement, lors de la déambulation, plusieurs problèmes sont repérés. Les alentours des toilettes publiques, sales

et malodorants, sont traités à l'eau savonneuse pulsée à haute pression. Un chariot abandonné avec des déchets sur le trottoir est emporté dans une petite camionnette d'urgence propreté. Plus grave, un dépôt de bouteilles d'oxygène liquide repéré sur le parking du marché aux puces va être débarrassé. La police municipale profite de son passage pour verbaliser un bus garé sur le rond-point.

— MAIRIE

L'accueil de la mairie se réinvente. Les vitres en plexiglass et la longue table ont fait place à des îlots plus intimistes et surtout plus bas pour être adaptés aux personnes en chaise roulante. Une borne d'information rapide permet de mieux aiguiller les demandes. Le mobilier provisoire a été conçu par les services de Ville à partir de matériaux de récupération. Les retours des personnes qui fréquentent l'accueil serviront à penser le mobilier définitif.



L'école Vitruve en voyage à Strasbourg

Deux classes de CM1 et CM2 de l'école Vitruve sont parties à Strasbourg pour recevoir le premier prix catégorie école primaire de la fondation Hippocrène pour son projet de comédie musicale européenne.



La gare de Strasbourg

La gare de Strasbourg était ronde et épaisse. Elle était en verre et les carreaux ressemblaient à un grand quadrillage.

Notre Dame de Strasbourg

La cathédrale de Strasbourg ressemble à Notre Dame de Paris mais avec de la pierre rouge. C'est magnifique ! On a pu voir un orgue doré immense ainsi qu'une magnifique rosace.



©Nicolas Brehm - Institut national du service public (INSP)

Le pont de l'Europe

À la moitié du pont de l'Europe, une ligne marque la frontière. D'un côté, c'est l'Allemagne et de l'autre la France. Nous avons mis un pied de chaque côté et c'était très impressionnant.

La Petite France

Nous nous sommes baladés dans le quartier de la Petite France. Il y avait beaucoup de maisons à colombage et nous avons goûté sur les rives du fleuve à l'abri d'un magnifique saule pleureur.



Le parlement européen de Strasbourg

Nous avons eu la chance d'assister à un débat et un vote dans l'hémicycle du parlement européen. Chaque député vote grâce à un boîtier sur lequel il appuie. Les chefs de partis politiques mettent un pouce vers le haut pour indiquer qu'il faut voter « oui » et un pouce vers le bas pour le vote « non ». Le vote était très rapide. C'était très impressionnant !



Le repas dans les salons privés des députés

Nous sommes rentrés dans un restaurant et nous avons été placés par un serveur. À table, il y avait deux fourchettes et deux couteaux. Un couvert petit pour l'entrée et un plus grand pour le plat. Notre serveur pouvait porter jusqu'à 14 assiettes en même temps ! Ce repas était sans doute le meilleur de toute notre vie. On se sentait comme dans un restaurant cinq étoiles !



La cérémonie du prix Hippocrène

On a reçu notre prix en premier. On s'est senti fiers du travail de notre groupe. Nous avons répondu à quelques questions et une députée nous a remis un magnifique diplôme. Certains pensaient qu'on nous donnerait une mallette avec les 5 000 € du prix. On a bien ri. Ce moment fut incroyable.



Piste cyclable avenue Gambetta

La genèse d'une piste cyclable

Le plan vélo 2021-2026 vise à faire de Paris une ville 100% cyclable. Chaque nouvel aménagement demande un important travail en amont. On vous explique comment naît une piste cyclable.

Au commencement, il y a une volonté politique : favoriser l'usage du vélo et développer ce mode de transport. Avec un budget de 250 millions d'euros d'investissement, les objectifs du plan vélo 2021-2026 sont clairs. Il s'agit de rendre Paris 100% cyclable et de renforcer les déplacements à vélo inter-arrondissements et au-delà du périphérique.

Ensuite, il faut choisir les axes prioritaires : ceux faisant partie du Vélopolitain (comme l'avenue Gambetta et la rue Belgrand) reliant les communes de la Métropole du Grand Paris, ceux du réseau secondaire pour les déplacements supérieurs à 1 km et enfin le réseau de desserte locale pour que les déplacements à vélo soient possibles de bout en bout. En fonction du type d'axe, du réseau de voirie et du nombre de véhicules qui passent chaque jour, on détermine le type d'aménagement possible : trafic mixte, piste ou bande cyclable. Partout où cela est possible, les doubles sens cyclables sont privilégiés.

Un projet d'aménagement cyclable ne se conçoit pas seul. Il fait l'objet d'une large concertation permettant d'associer la préfecture de police, la RATP, Île-de-France Mobilités et les associations cyclistes parisiennes dans le cadre du Comité vélo paritaire.

Enfin, les services de la Ville réalisent les travaux après avoir parfois revu le plan de circulation.

Une nouvelle piste cyclable est née.

— LES 12 RÈGLES ESSENTIELLES DU CODE DE LA RUE

- Toujours respecter la priorité des piétons
- Ne pas rouler sur les trottoirs en deux-roues motorisés, en trottinette ou à vélo
- Ne pas empiéter sur les couloirs de bus et les pistes cyclables
- Ne pas dépasser la vitesse autorisée et respecter les feux et la signalisation
- Attendre avant de s'engager dans un carrefour encombré
- Stationner son véhicule uniquement sur les places autorisées
- Ne pas prendre son véhicule en cas d'ébriété
- Regarder avant d'ouvrir sa portière en l'ouvrant de la main droite
- Ne klaxonner qu'en cas de danger immédiat
- Être vigilant et porter attention aux personnes les plus vulnérables
- Traverser dans les passages piétons
- Regarder des deux côtés avant de traverser la rue



Développer les mobilités douces permet d'améliorer la qualité de l'air.

— ENTRETIEN
ÉRIC PLIEZ
MAIRE DU 20^e

On rééquilibre l'usage de l'espace public

Vous développez les pistes cyclables dans l'arrondissement. Pourquoi est-ce important ?

Nous avons une responsabilité importante quant à la santé des habitantes et des habitants du 20^e. Développer les mobilités douces permet directement d'améliorer la qualité de l'air. Les études le disent, la pollution est en baisse de 30 à 40 % selon les types de polluants. C'est beaucoup, mais ce n'est pas suffisant. Nous devons continuer à encourager l'usage du vélo en construisant des pistes cyclables agréables et sécurisées mais aussi en accompagnant cet usage. Nous soutenons des associations comme la Cyclofficine qui propose des ateliers d'auto-réparation ou comme Vélo école du 20^e qui propose des cours de vélo pour adultes. Nous facilitons l'apprentissage du vélo en proposant également des lieux dédiés, cet été à l'Estival par exemple. La Police municipale propose aussi des ateliers de sensibilisation au code de la rue pour les élèves de l'arrondissement.

Le Plan Vélo de la Ville prévoit que Paris devienne 100 % cyclable. Où en sommes-nous ?

Nous y travaillons assidument. Les travaux de la piste cyclable rue Belgrand viennent d'être achevés et je peux voir chaque jour à quel point l'attente était forte sur cet axe. Il y a une problématique de déplacement au sein de notre arrondissement. Le Plan Vélo est une partie de la réponse. Il permet de simplifier des trajets courts pour lesquels aucune

alternative peu polluante n'existe. Aujourd'hui, un quartier comme les Portes du 20^e est mieux desservi en vélo que par n'importe quel autre moyen de transport. Les pistes cyclables rue Le Vau et rue Louis Lumière permettent d'accéder rapidement et facilement au nouveau parc Aretha Franklin et au centre sportif Louis Lumière. Le prochain chantier important va concerner la rue de Bagnolet. Et puis le vélo va être mis à l'honneur cet été dans notre arrondissement avec deux épreuves cyclistes des Jeux olympiques et paralympiques et à la rentrée avec la Course des triporteurs.

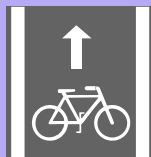
Vous mentionnez le code de la rue. Comment le faire respecter ?

La Police municipale est très mobilisée sur le sujet. Il faut beaucoup de sensibilisation et de pédagogie pour que les habitudes changent. L'usage massif du vélo est encore assez récent même s'il représente désormais 11,2 % des déplacements contre 4,3 % pour la voiture à l'échelle parisienne. Nous devons accompagner les usagères et usagers sans jamais mettre en opposition les modes de déplacement. On ne fait que rééquilibrer l'usage de l'espace public. J'entends souvent le débat vélo vs voiture. N'oublions pas que le principal mode de déplacement est la marche suivie des transports en commun. D'ailleurs, le prolongement de la ligne 11 va impacter positivement notre arrondissement et les travaux ont permis un véritable progrès dans l'accessibilité de cette ligne.



Le 20^e en vélo

-  Aménagements cyclables actuels
-  Aménagements cyclables à venir



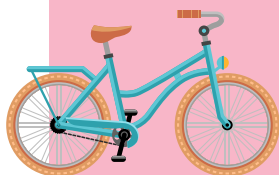
76 KM

de voies cyclables dans le 20^e en 2024



5700

vélos/jour en moyenne sur la piste cyclable boulevard de Ménilmontant



11,2%

des déplacements dans Paris se font en vélo



2X

plus d'arceaux vélo dans le 20^e depuis 2020



Chloé Lafortune

— SENIOR

À Étincelles, ça bouge pour les seniors

Étincelles organisent plusieurs événements destinés aux seniors chaque mois. Lors du « Moulin à café », on discute quotidien et vie de quartier. Pendant le repas mensuel, on déjeune dans une ambiance festive. L'« Open Café Smartphone » est l'occasion d'apprendre à utiliser son ordinateur ou son téléphone.

Le centre propose également chaque semaine des séances bien être, mais aussi des goûters pour papoter. Et de manière ponctuelle, des ateliers créatifs, des formations aux premiers secours, des balades et des sorties sont proposés.

**Centre socioculturel Étincelles, 65 rue des Haies –
Tél : 01 43 71 05 45 – etincelles20eme.org**

— EMBELLIR

Une fresque porte de Vincennes

Le projet d'œuvre collective au rond-point de la Porte de Vincennes, réalisé par Clément Laurentin et les enfants des écoles Maryse Hilsz (20^e) et Lamoricière (12^e) vient de s'achever. Deux ateliers de réflexion et de pratique artistique ont été menés par l'artiste avec les enfants afin de choisir éléments visuels évoquant leur culture et leur environnement. Clément Laurentin, connu pour son expression artistique hybride et cosmopolite, a utilisé son pinceau pour peindre 1800 m², transformant complètement cet espace.



Projection de la fresque porte de Vincennes

— TRI

Réduire et valoriser nos déchets à Saint-Blaise – Réunion

Caisse des écoles du 20^e



Sensibilisation au gaspillage à l'école élémentaire rue Riblette

La Caisse des écoles du 20^e a été chargée de mener des actions auprès des habitantes et des habitants de Saint-Blaise – Réunion, le « Territoire Zéro Déchet » retenu par la mairie du 20^e. L'idée ? Donner des trucs et astuces pour mieux trier, moins gaspiller, moins dépenser et réemployer.

Pour ce faire, les lieux d'action privilégiés sont les écoles, pour sensibiliser dès le plus jeune âge sur la question, mais également les bailleurs sociaux, les commerces et les centres sociaux. Afin de toucher le plus de monde possible, les associations du secteur sont mises à contribution et des temps d'informations seront organisés lors des fêtes de quartier et place de la Réunion les jours de marché.

— EXPOSITION

Le Samusocial à l'honneur

Cela fait 30 ans que le Samusocial de Paris est un acteur central de la lutte contre l'exclusion. Aller vers, accueillir, soigner et héberger les personnes et les familles en grande précarité sont ses missions depuis sa création. À l'occasion de son anniversaire, il a demandé à la photographe Florence Levillain de faire voir ses activités, ses équipes et ses bénéficiaires. Elle a su mettre en lumière avec des compositions dignes de tableaux de la Renaissance la mobilisation d'équipe de professionnelles et professionnels autour de chaque personne accompagnée. Retrouvez jusqu'à fin août ces portraits qui donnent à voir la diversité des personnes accueillies et celles et ceux qui les accompagnent sur les grilles du jardin Samuel de Champlain, 18 avenue Gambetta.



Florence Levillain

— RÉPIT

Des Battantes à la mairie du 20^e

Nasrine, Lamriben et Latifa sont trois mères d'enfants en situation de handicap. Mais pas seulement. Ce sont aussi des battantes du quotidien. « On se bat pour que nos enfants aient les mêmes droits que tous les autres. » nous ont-elles dit spontanément lorsque nous les avons rencontrées au 2^e étage de la mairie, dans la Résidence de l'accessibilité.



Les Battantes de sortie au Foyer de la Madeleine

Tout a commencé en 2018 au Centre d'action sociale du 20^e (renommé depuis Espace parisien des Solidarités du 20^e). Une assistante sociale a réuni 6 mères qui élevaient seules des enfants porteurs de handicap pour prévenir leur épuisement et combattre leur isolement. Elles sont aujourd'hui une trentaine et se sont constituées en association.

Offrir un répit aux mères d'enfants en situation de handicap au travers des activités sportives, des sorties culturelles, et surtout rompre la solitude et leur permettre de partager leurs expériences et de s'entraider, voilà ce que propose Les Battantes face aux handicaps.

« Les Battantes face aux handicaps » sont hébergées à la Résidence de l'accessibilité, le lieu des innovations autour du handicap situé dans les murs de la mairie du 20^e. En savoir + sur la résidence de



Le renouveau du stade Henry Paté

Dès le début de cette mandature en 2020, le maire et l'équipe municipale ont travaillé avec le ministère de armées pour permettre au stade Henri Paté de redevenir un lieu ouvert aux enfants du quartier et ce sera bientôt le cas. Cet équipement sportif situé sur le terrain de la DGSE (Direction générale de la sécurité extérieure) vient de connaître une importante remise en état. De nouvelles infrastructures sportives extérieures ont été créées sur une surface de 1 000m² comprenant 2 terrains multisports (basketball, handball, volleyball...), une piste d'athlétisme de 50m et des agrès de crossfit. Le ministère des armées et la mairie ont donc passé un accord pour ouvrir le stade Paté aux écoles du quartier pendant les horaires d'ouverture de la DGSE. Un petit container joliment bardé de bois a été aménagé pour pouvoir accueillir le matériel scolaire. Dès que les travaux de la résidence voisine qui permet l'accès au stade seront terminés (fin prévue en 2025), les enfants pourront profiter de ce superbe équipement.



Ministère des armées

Un « cool roof » sur le toit de l'école Télégraphe



L'idée est vieille comme le monde : peindre en blanc les bâtiments pour réfléchir la lumière. Il n'empêche, son efficacité est impressionnante. Un revêtement blanc reflète jusqu'à 95 % de la chaleur solaire, protège l'étanchéité du bâtiment et permet jusqu'à 30 % de réduction de climatisation. Fort de ce constat, la Ville de Paris déploie les « cool roofs » dans ses équipements municipaux dans le cadre

du programme « Paris s'adapte » porté par le Plan Climat. Dans le 20^e arrondissement, le premier lieu concerné est l'école Télégraphe, dont le toit vient d'être peint en blanc. La conséquence ? Un meilleur confort thermique intérieur avec une diminution de 3°C en moyenne et la baisse de l'effet « îlot de chaleur » dans le quartier.

— SPORT

Cet été, ça va dribbler au TEP Amandiers !



Les travaux du TEP Amandiers s'achèvent ! La réfection de cet espace sportif situé à l'angle des rues Delgrès et des Cendriers avait pris du retard du fait de la pandémie, mais aussi de difficultés rencontrées pendant leur réalisation. La mairie du 20^e a notamment dû rejeter des aménagements qui impliquaient des coupes d'arbres, conformément aux engagements de l'équipe municipale.

Néanmoins, les riveraines et les riverains pouvaient déjà s'adonner aux sports de combat dans le bâtiment livré en février 2022. À partir de cet été, ils pourront pratiquer hand, basket et badminton sur deux terrains couverts revêtus d'un magnifique bleu électrique, et foot et basket sur deux terrains en plein air, dont les couleurs ont été choisies par les habitantes et les habitants lors d'une votation fin 2021. Les agrès installés sur le parvis et pensés pour les seniors ont également retenu leurs suffrages.

— UN MARCHÉ DES CRÉATRICES ET CRÉATEURS TOUT L'ÉTÉ

Tous les ans, du premier week-end de mai au dernier week-end de septembre, la mairie du 20^e propose aux habitantes et aux habitants un marché des créatrices et créateurs dédié à l'artisanat d'art. Il est ouvert chaque week-end et jours fériés sur le Belvédère Willy Ronis, situé dans le haut du Parc de Belleville.

— ATTRACTIVITÉ

Ça bouge place du Guignier

Deux portes vertes côté rue des Pyrénées, des œils-de-bœuf côté rue du Guignier, des fenêtres côté place, un soubassement en meulière, un fronton de chaque côté surmonté du blason de la Ville de Paris et de l'inscription « Service des égouts »... Vous l'avez peut-être remarqué en faisant vos courses au marché, ce petit édicule en pierre place du Guignier. La Ville de Paris et la mairie du 20^e souhaitent lui donner une nouvelle utilité.

C'est la Ruche, dont le siège est situé à quelques pas, qui a remporté l'appel à projets lancé par la Ville de Paris avec une activité dans le prolongement de ses missions d'accompagnement au développement économique et social. Le lieu va devenir un espace d'exposition, de vente et d'animation pour des projets accompagnés par l'organisme. Ou comment animer le quartier tout en permettant à des acteurs de l'économie sociale et solidaire de tester leur concept !





J'ai vécu 10 ans place Édith Piaf. Le 20^e arrondissement a été mon terrain d'exploration privilégié que ce soit avec mon carnet et mes aquarelles ou à vélo avec l'association Cocyclette. J'aime ses micro-quartiers plein de charme et ses rues qui me paraissent accueillir le vrai Paris loin des clichés et des foules de touristes. J'essaie de retranscrire tout ça dans mes croquis. »

ÉMILIE NAUDIN

@EMILIE.DESIGN.PHOTO

— KIOSQUES EN FÊTE

Les kiosques font partie du paysage parisien. Spectacles, musique, danse, théâtre, animations sportives, conférences, rencontres citoyennes, y sont programmés tout l'été dans le cadre de la saison « Kiosques en Fête » avec plus de 130 événements organisés à l'amphithéâtre du Parc de Belleville, à l'auditorium du square Sarah Bernhardt, au kiosque du square Édouard Vaillant et au kiosque du square Séverine.

Retrouvez tout le programme :



Appel à candidatures!

Et si votre dessin apparaissait dans le prochain *Mag du 20^e* ? Postez votre dessin sur Instagram avec le hashtag #Dessineton20^e.



SQUARE E.VAILLANT - 24.04.22

— **LE VAU**

Parce qu'on Le Vau bien



Mathilde Gardel

Ouvrir les écoles sur le quartier, rendre la rue aux piétons et surtout aux enfants, rénover l'habitat pour améliorer les conditions de vie... La rue le Vau est un bon exemple de la transformation de la ville.

Des écoles, un gymnase, un parc... La rue le Vau ne manque pas d'équipements publics et municipaux. Pourtant cette rue située entre les maréchaux et le périphérique a longtemps été un parent pauvre de l'arrondissement. Ces dernières années, c'est un changement global qu'a connu la rue. La résidence du 17/25 a bénéficié d'une rénovation dans le cadre du Plan

Climat. La cour de l'école élémentaire, renommée Cecile Rol-Tanguy, est devenue à l'été 2023 une cour oasis. L'école maternelle accueille de son côté le Pavillon pédagogique le Vau, projet en bois et en terre crue qui a pour objectif notamment d'être un lieu de jonction entre l'école et son quartier. Et pour poursuivre ce travail de lien, la rue est devenue une rue aux écoles, piétonnisée et végétalisée avec la plantation de près de 20 arbres et l'installation d'une fontaine d'eau potable. Une piste cyclable bi-directionnelle contribue désormais à mieux desservir le quartier. Prochaine étape de cette transformation : les travaux du Collège Pierre Mendès-France.



— **CHARONNE**

Le Bois de Charonne, le nouveau parc le long de la Petite Ceinture

Comme promis dans le journal municipal de février 2023, le Bois de Charonne est ouvert ! Ses 3,5 hectares le long de la Petite Ceinture permettent, depuis son inauguration fin juin, de rejoindre le jardin de la Gare de Charonne par une promenade forestière depuis le Cours de Vincennes.

Fruit d'une demande issue du Budget participatif 2019, ce nouveau parc

a donné lieu à un terrassement et à l'évacuation de la première couche de grave imperméable et polluée sur 40 cm – le lieu servait en partie de dépôt de bus pour la RATP – suivi de la plantation de plus de 2000 arbres et 6000 jeunes plants forestiers.

Les habitantes et les habitants ont pu donner leur avis sur la sécurité du parc comme sur le choix du mobilier et de l'aire de jeux.

— PYTHON-DUVERNOIS

R.E.S.P.E.C.T. au nouveau parc Aretha Franklin

Au cœur du quartier Python-Duvernois, la première phase des travaux du parc est maintenant achevée. Les arbres sont plantés, le bassin est rempli et le mobilier installé. Transats, tables de ping-pong, TEP (Terrain d'Éducation Physique), espace associatif et aire de jeux pour les enfants promettent un bel été dans le quartier. Ce parc, qui fera à terme 30 000 m², est pensé pour être à la fois un lieu de rencontre et un réservoir de biodiversité, un espace vert de proximité pour jouer, se détendre, faire du sport, se réunir... Qui de mieux que la Reine de la Soul, Aretha Franklin, pour lui donner son nom ?

Prochaines étapes : la construction de la cité des sports et les travaux du reste du parc qui devraient être intégralement accessibles en 2028.



Frédéric Combeau / Ville de Paris



— PORTE DE MONTREUIL

Une saison Estival

Entre la Porte de Montreuil et la Porte de Vincennes, de l'autre côté du périphérique, une longue bande attend le début des travaux de transformation du quartier. C'est là que deux étés de suite l'Estival prend ses quartiers. On y trouve d'un côté 4PADEL, de l'autre Slice et au milieu un espace équipé d'agrès sportifs pour permettre la pratique du sport aux jeunes et aux moins jeunes.



Margot Abellard

4PADEL propose 7 pistes de padel, une guinguette et un sportsbar. Plus de 4 000 heures seront proposées gratuitement à des associations et structures de la Ville. Un peu plus loin, Slice organise des open air musicaux tous les week-ends avec des artistes parisiens et internationaux. En semaine, activités et événements animeront l'espace. Un bar, un espace restauration et un surtout un coin « chill » en font un lieu où manger et prendre du bon temps.



Clément Gy

— SUR LES MURS

La ville pour terrain de jeu

Petit-fils d'agriculteur, fils d'apiculteur, la ruralité fait partie de l'histoire personnelle de Clément Gy mais c'est pourtant la ville avec ses architectures, ses rues et ses ambiances qui est devenue son terrain de prédilection. Par sa formation d'architecte et de dessinateur, il parvient à capturer les lieux et les formes avec précision et beauté comme en témoignent les dessins exposés sur les murs extérieurs du Carré de Baudouin jusqu'au ... La Flèche d'Or, le Père Lachaise ou la pente de Ménilmontant, on retrouve avec plaisir nos lieux préférés de l'arrondissement. Le dessin créé par Clément Gy pour la carte de vœux de la mairie est également exposé.

Clément Gy, murs extérieurs du Carré de Baudouin, 121 rue de Ménilmontant, jusqu'au

Un nouveau site pour le Carré de Baudouin

Le Carré de Baudouin a dévoilé un site Internet flambant neuf. En plus du programme des expositions « dedans » et « dehors », vous pouvez y trouver du contenu enrichi et un agenda complet. Les inscriptions pour les événements comme le

Universités² sont simplifiées grâce à ce nouvel outil. N'hésitez pas à vous inscrire à la newsletter « Au Carré » pour recevoir des invitations aux vernissages et les dernières actualités du lieu. www.pavilloncarredebaudouin.fr

— INCONTOURNABLE

Frédéric Stucin mène la danse au Carré de Baudouin

Quand le Centre hospitalier Sainte-Anne du GHU Paris psychiatrie et l'Académie de l'Opéra national de Paris se rencontrent, ça donne Le Serment d'Opéra, un programme où des soignants et des soignés acceptent de prendre part à des ateliers de danse menés par des danseurs du Ballet de l'Opéra de Paris.

Pour accompagner ce programme d'inclusion sociale, l'Académie de l'Opéra de Paris a passé commande au photographe Frédéric Stucin pour fixer la rencontre et proposer un regard artistique. Le résultat de ce travail photographique est exposé jusqu'au 21 septembre 2024 au Carré de Baudouin. On se surprend à chercher qui soigne et qui est soigné dans les portraits immenses. On esquisse quelques pas de danse sur le parquet reconstitué d'une salle



Frédéric Stucin

de répétition de l'Opéra Bastille. On écoute, tranquillement sur son pouf, le son d'un atelier de danse.

Frédéric Stucin a accepté de prêter sa voix pour un podcast sous forme de visite sonore de l'exposition. Une manière de découvrir et de comprendre ses clichés de manière immersive.

« Le Serment d'Opéra » de Frédéric Stucin au Carré de Baudouin, 121 rue de Ménilmontant, du 17 mai au 21 septembre 2024

— SOUTIEN

Soutenir la vie culturelle du 20^e

Chaque année, la commission culture de la mairie du 20^e soutient des projets grâce à la Dotation d'Animation Locale. En 2023, ce sont 85 projets qui ont pu être aidés ou financés. Plusieurs festivals du 20^e ont reçu un soutien financier. Parmi eux, des événements phares tels que Septembre Indien, la coupe du monde du Slam, le festival Village Borrego et bien d'autres. La commission a également soutenu des ateliers de lecture, d'écriture, de théâtre, de musique ou de danse organisés par diverses associations telles que au Son du Bendir, la Docking Compagnie. Un montant a été alloué spécifiquement afin de soutenir les associations qui œuvrent pour des projets culture/jeunesse dans les quartiers politique de la ville, notamment Belleville citoyenne et Plus Loin. La programmation des établissements culturels de la Ville – les Plateaux Sauvages pour le projet de l'Amandiers Social Club, et la Flèche d'Or – a également été soutenue. Les trois ateliers d'artistes de l'arrondissement, les Ateliers d'Artistes de Belleville, de Ménilmontant et du Père-Lachaise, ont également reçu un soutien de la mairie du 20^e. Le financement de ces initiatives témoigne de l'engagement



Philippe Ouahim

continu de la mairie du 20^e dans la promotion de la culture et de l'art dans l'arrondissement.

Les candidatures pour la prochaine commission culture seront ouvertes en septembre 2024 sur mairie20.paris.fr.

— LES ATELIERS D'ARTISTES DU 20^e

Les nombreux ateliers d'artistes de l'arrondissement sont regroupés au sein de trois associations. Au nord-est, les Ateliers d'Artistes de Belleville rassemblent plus de 250 artistes. Plus au sud, les Artistes de Ménilmontant comptent plus de 200 adhérents. Les Ateliers du Père-Lachaise Associés réunissent pour leur part les ateliers situés entre le Père Lachaise et la rue de la Plaine. Chacun organise des événements tout au long de l'année. Retrouvez-les sur leurs sites internet.

apla.fr
ateliers-artistes-belleville.fr
ateliersdemenilmontant.org



PARIS EN COMMUN, SOCIALISTES, ÉCOLOGISTES ET RÉPUBLICAINS

Les Jeux Olympiques et Paralympiques (JOP) de Paris 2024 sont bien plus que le plus grand événement sportif du monde. Ils représentent une opportunité unique de laisser un héritage, en faveur de l'inclusion, de l'égalité femme-homme, de la jeunesse et de la sobriété écologique.

Dans le 20e arrondissement, les JOP auront un impact concret, avec la rénovation de la piscine Georges Vallerey. Le passage de la flamme olympique (rues Ménilmontant, Gambetta, Pelleport, Belgrand, Mortier et Belleville) le 15 juillet sera l'occasion d'une grande fête populaire avec des animations place Édith Piaf, tout comme les épreuves de cyclisme les 3 et 4 août, puis la flamme paralympique le 28 août à Père Lachaise et Nation.

Le centre sportif Louis Lumière accueillera également du 26 juillet au 8 septembre un site de festivités, ouvert de 11h à 23h, avec des retransmissions des compétitions et des activités sportives et culturelles gratuites et pour tous les âges. Il n'attend que vous !

Les JOP sont également l'occasion de promouvoir la pratique d'activité physique et sportive. La Ville de Paris a lancé des programmes encourageant la pratique du sport féminin, notamment dans l'espace public, et des programmes sociaux et éducatifs pour favoriser la cohésion sociale. Ce sont aussi des opportunités d'emploi et de formation pour les jeunes, notamment des quartiers populaires.

Les JOP sont un catalyseur pour les personnes en situation de handicap. Des programmes encouragent leur participation, le nombre de clubs para-accueillants se développe. Les arrêts de bus ont été aménagés par la Ville pour les personnes à mobilité réduite. Seule la RATP n'a pas investi pour aménager ses stations et ascenseurs de métro et RER, par manque d'impulsion politique de la majorité de droite de la région.

Sur le plan environnemental, Paris 2024 a pris des engagements forts en matière de durabilité. Les installations sportives utilisent des matériaux recyclés et une gestion optimisée de l'énergie et de l'eau, en privilégiant les réhabilitations afin de limiter les impacts écologiques.

L'empreinte sociale et environnementale des JO 2024 a été au cœur de la candidature de notre Ville et nous tenons la promesse. Sur le plan sportif, écologique, social et financier, nous démontrons qu'il est possible de faire un événement international respectueux de nos valeurs et engagements.

GRUPE COMMUNISTE ET CITOYEN

Notre santé n'est pas une marchandise mais notre bien commun. Notre politique de santé doit viser à l'égalité de toutes et tous en matière de prévention et d'accès aux soins. C'est pourquoi nous portons la création de Centres de santé et soutenons le développement de Maisons de santé pluridisciplinaire de secteur 1. Nous sommes fiers de l'ouverture prochaine d'une nouvelle MSP porte de Bagnolet, et de lancer les travaux pour le futur grand centre de santé à Python Duvernois. Nous portons aussi la création d'un centre de santé municipal de plus de 800 m² à la Porte de Montreuil.

Nous nous battons aussi pour conserver un accès aux soins de secteur 1 sur notre territoire depuis que la Croix-Rouge Française, a annoncé en décembre la fermeture du centre de la rue Haxo ainsi que 6 autres. Elle était pourtant revenue sur sa vente à Ramsey grâce notamment à notre mobilisation. Notre adjointe à la santé Karine DUCHAUCHOI a rencontré les professionnels, la Croix-Rouge-Française, tous les acteurs du dossier afin d'identifier un reprenneur en dehors du secteur privé lucratif. Une étude est d'ores et déjà engagée avec la Ville de Paris aux côtés de la mairie d'arrondissement pour la reprise en régie publique du centre. Le groupe Communiste et Citoyen a d'ailleurs déposé plusieurs vœux en ce sens au Conseil d'Arrondissement. Par ailleurs, nous continuons d'interpeller l'Etat, sur la tarification des centres de santé et leur financement pour que ce drame ne se reproduise pas. Il s'agit d'un vrai choix politique à l'heure où 60% des habitants d'Ile de France vivent dans un désert médical.

GRUPE GÉNÉRATION.S 20°

Réforme après réforme, le gouvernement remet en cause nos droits sociaux. Après le recul de l'âge de la retraite, la réduction de l'accès au chômage et sa durée. Après la loi saccageant le logement social, la pré-annonce de la fin des prises en charge des arrêts maladie jusqu'à 8 jours de carence !

Le rassemblement de la gauche et des écologistes est urgent pour créer une alternative à la droite au pouvoir et à l'extrême droite.

Virginie Daspét et Jean-Baptiste Salachas, Groupe Génération.s

GROUPE ÉCOLOGISTES DE PARIS 20*

Dans le contexte actuel des JO Paris 2024 et de l'approche des congés estivaux, le groupe Les écologistes Paris 20ème souhaite rappeler notre conception du tourisme intégrant des valeurs de développement soutenable et de commerce équitable.

D'abord produit de luxe jusqu'au début du XXème siècle, le tourisme est devenu un phénomène de grande ampleur en France avec l'obtention des congés payés en 1936 comme acquis sociaux majeurs consubstantiels au droit du travail.

Si le tourisme peut être un facteur de développement économique, de paix, de rencontres interculturelles et d'émancipation des populations locales dans les territoires d'accueil, le tourisme de masse se développe souvent au détriment de la planète, des populations et de l'environnement.

Face à ces risques, les écologistes prônent la nécessité d'assortir les mesures d'aide au secteur à des conditionnalités sociales et écologiques afin de répondre aux urgences climatiques, écologiques et sociales.

En effet, le respect de la biodiversité, la prise en compte des grands enjeux écologiques (et en particulier de la gestion de l'eau, des déchets), la préservation des écosystèmes, le respect de l'être humain et des cultures des régions d'accueil, l'amélioration des conditions de travail et du bien-être des travailleurs du secteur, la solidarité, l'équité sont autant de valeurs devant constituer le socle du tourisme de demain.

Dans le 20ème, nous nous sommes engagés à développer une « identité verte », mais aussi un tourisme écologique de proximité, au service de ses habitants.

Notre arrondissement, avec le « Père Lachaise », grand réservoir de biodiversité, le parc de Belleville et d'autres espaces s'y prêtent.

En prenant soin de notre Patrimoine, de nos parcs et jardins, en développant activités, balades historiques et thématiques, mais aussi en dialoguant avec nos hôtels, pour des pratiques écologiques et une insertion par l'emploi dans leur quartier.

Début juillet s'ouvrira une « Maison du vingtième », vitrine proposant ce que l'on peut découvrir de notre arrondissement, son histoire, ses balades, sa vie culturelle et associative, son artisanat, ses jardins et autres richesses.

On aurait tort de penser qu'on ne peut pas jouer les touristes près de chez soi !

Voyager dans sa propre ville, c'est l'occasion de découvrir les trésors cachés du patrimoine local dont on n'a pas toujours fait le tour, d'en faire profiter des amis de passage, un tourisme qui vous tend les bras... au bout de la rue.

*« Maison du vingtième » 46 rue Sorbier Paris 20.

GROUPE CHANGER PARIS

Sauvons les associations du centre sportif Alfred Nakache !

Chers habitants du 20ème,

Lors du Conseil d'arrondissement et du Conseil de Paris du mois de mai, j'ai mis en garde la majorité municipale concernant le projet d'extension du dojo du centre sportif Alfred Nakache qui met en péril la survie de nombreuses associations du quartier à la rentrée.

J'ai défendu la position du conseil de quartier Belleville et proposé que l'on procède à l'arrêt de ce projet tant que toutes les associations n'auront pas été relogées.

Je reste aux côtés des associations qui ont été prévenu très tardivement de ce projet, sans aucune concertation, comme trop souvent dans le 20ème.

Je vous souhaite un bel été.

François-Marie Didier, Conseiller de Paris

Groupe Changer Paris 20e

francois-marie.didier@paris.fr

GROUPE FRANCE INSOUMISE

MJC Borégo et centre de santé Haxo, la ville doit agir !

Que vont devenir les 9000 patients qui fréquentent le centre de santé rue Haxo ? Pétition à plus de 10000 signatures, manif, le collectif de soutien est plus que jamais mobilisé pour que la ville s'engage à maintenir un centre de santé associatif secteur 1. Et la MJC de Borrégo, dernière structure autonome de Paris en grande difficulté financière ? La ville doit garantir sa survie plutôt que proposer une transformation en Centre Paris Anim.

PARIS EN MARCHÉ

Que faire contre les populismes de droite et de gauche qui gangrènent notre démocratie, attisent colère et ressentiment, prétendent tout résoudre en désignant des coupables et dont l'unique valeur est de gagner des voix ?

Les démocrates doivent parler vrai, même à rebours de l'opinion, répondre aux inquiétudes légitimes et défendre l'intérêt général avec force, conviction et respect, lucidité et enthousiasme

Comme l'Europe, la République est un combat. C'est celui de la majorité présidentielle

WAHIBA HALIL BELLAH

Tribune non remise

— ACCÈS AUX DROITS

Une journée avec les équipes de développement local

La Ville de Paris met à disposition de chaque territoire concerné par la Politique de la Ville une équipe de développement local (EDL). Dans le 20^e arrondissement, elles sont deux : l'EDL de Belleville-Amandiers et l'EDL des Portes du 20^e. Nous avons passé une journée avec elles.

Le café est chaud, le gâteau fait maison. Ce matin-là au Collège Françoise Dolto, l'Équipe Pluridisciplinaire de Réussite Éducative (EPRE) se réunit pour faire le bilan de l'année du Programme de réussite éducative dans le quartier de Belleville. Pour Léa et Roman de l'équipe de développement local de Belleville-Amandiers, c'est l'occasion de comprendre encore mieux les dynamiques du territoire. L'EDL, dont l'une des missions est de mobiliser les partenaires du territoire autour des enjeux du quartier pour mettre en place des réponses adaptées, accompagne les associations qui répondent à l'appel à projet Réussite éducative. Ce dispositif propose un suivi individualisé à des enfants et des jeunes qui rencontrent des difficultés en leur offrant notamment un accès à la culture et au sport.

Du côté des Portes du 20^e, l'après-midi est chargé. Au Centre Paris Anim' Wangari Maathai, plus de 200 personnes vont entre les 26 stands de cette deuxième édition du Forum de l'Emploi



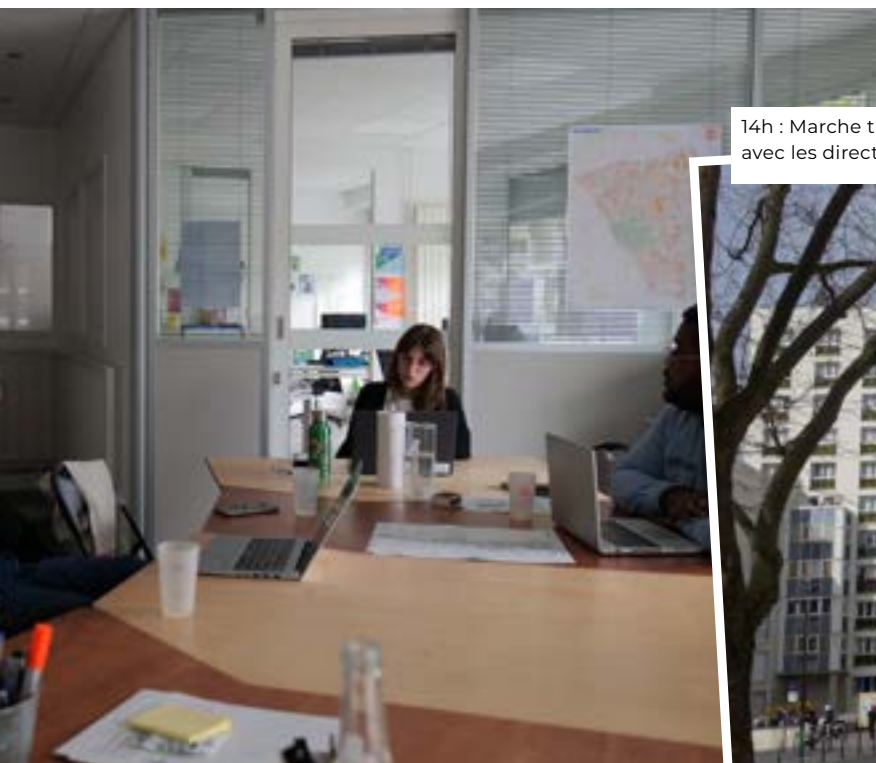
14h : Le Forum de l'emploi et de l'alternance fait le plein



et Alternance. Employeurs, structures d'accompagnement et organismes de formation discutent avec les jeunes et les moins jeunes. Christophe et Moïna de l'EDL des Portes du 20^e explique que ce type d'événements contribue à réduire les inégalités du territoire et c'est là un de leurs objectifs les plus importants. L'équipe de 6 personnes travaille dans ce but à l'animation, à la transmission d'informations et à la mise en réseau des partenaires institutionnels et des associations de terrain. Le territoire des Portes du 20^e est tellement vaste qu'en fait, ici, la coordination se fait par micro-quartier.

Un peu plus tard dans l'après-midi, l'équipe de développement local des Portes du 20^e rencontre des étudiantes de Sciences-Po pour discuter du projet « Territoire d'accès au droit ». Pendant ce temps, celle de Belleville-Amandiers participe à une marche transverse Gestion Urbaine de Proximité avec les directions techniques aux Amandiers. Ce type de démarche permet de réunir différents services autour d'une thématique ou d'un lieu pour traiter du sujet de manière coordonnée.

Cette journée est à l'image des équipes de développement local qui agissent pour les habitants et avec eux, en favorisant leur participation à l'élaboration, au suivi et à l'évaluation des programmes d'actions et en les associant étroitement aux projets mis en œuvre.



9h30 : Les acteurs locaux se réunissent pour faire le point du programme Réussite éducative

14h : Marche transverse Gestion Urbaine de Proximité avec les directions techniques aux Amandiers



17h : Rencontre avec des étudiantes de Sciences-po pour échanger sur le Territoire d'accès au droit



19h : RDV à la MVAC du 20° pour présenter la nouvelle organisation des Conseils citoyens



**IL ÉTAIT UNE FOIS...
DANS LE 20^e**



1924-2024, la piscine Georges Vallerey va connaître les 2^e Jeux de son histoire

Elle a failli ne pas voir le jour. 100 plus tard, elle est toujours là. La piscine Georges Vallerey a résisté au temps et vient de se refaire une beauté. Mais rien ne lui prédisait un tel avenir.

Dès 1921, on parle de construire une piscine dans les fossés des fortifications de Paris, Porte des Lilas, pour les jeux d'été de 1924. Le projet est abandonné au profit d'installations à Colombes. Revirement de situation fin mars 1923, la Ville de Paris et le Conseil général de la Seine financent la construction du stade aquatique des Tourelles pouvant accueillir 10 000 personnes. Elle sera utilisée pour les Jeux de Paris. Tarzan y remportera d'ailleurs 3 médailles (enfin, Johnny Weissmuller, qui interpréta l'homme singe au cinéma 8 ans plus tard).

La mise en œuvre du projet est contestée : des polémiques existent notamment sur son utilité et sur le coût de la construction. A ses débuts, la piscine est découverte. Dans les faits, elle est ouverte 4 mois par

an. Dès 1929, le conseiller municipal Albert Besson, médecin hygiéniste, propose de repenser certains aspects avec l'installation de bains douches et de cabines individuelles pour améliorer le confort des visiteurs et visiteuses ainsi que de la couvrir pour ne plus dépendre de la météo. Il faudra cependant attendre la rénovation qui aura lieu entre 1986 et 1989 pour la voir se doter d'un toit ouvrant. En 2024, la charpente est refaite et la piscine devient entièrement accessible pour accueillir les Jeux de Paris 2024 (voir p.15). Elle accueille pour la deuxième fois de son histoire des jeux olympiques et pour la première fois des jeux paralympiques. Un bel héritage pour le 20^e arrondissement.

La piscine Georges Vallerey est une habituée des premières : elle a été la

première en France à disposer d'un bassin de 50 m, elle a vu pour la première fois dans l'histoire des Jeux Olympiques, des plots surélevés pour le départ et des lignes d'eaux faites avec des bouchons de liège et elle a été le premier site en France à disposer d'une fosse pour la nage synchronisée.

C'est en 1959 qu'elle prend le nom de George Vallerey, nageur français et champion olympique aux Jeux de Londres en 1948, issu d'une famille de nageurs surnommée la « Famille Poisson ». Son père nommé également Georges Vallerey, avait participé lui-même aux Jeux de Paris 1924 sur le 200 mètres brasse, sans se douter que cette piscine porterait un jour le nom de son fils ! ■