

# Découvrir le programme



Apprendre | Connaître | Découvrir





HERS PARISIENNES ET PARISIENS,  
je suis très heureuse de vous présenter  
le programme de l'automne 2024  
de l'Université permanente de Paris  
(UPP), qui vous propose de nombreuses

conférences, visioconférences ainsi qu'un programme  
de visites guidées riche et passionnant.



Crédits Erwan Floc'h

Cet automne, vous serez accueillis dans un nouvel amphithéâtre,  
à l'École nationale supérieure d'Arts et Métiers (13<sup>e</sup>), et également  
au Musée de l'Armée, à l'Institut de paléontologie ainsi qu'à la Cité  
des sciences et de l'industrie.

Bien entendu, comme pour les sessions précédentes, vous retrouverez  
vos filières habituelles.

Embarquez avec la filière Astronomie pour un grand voyage sur la Lune  
ou sur Mars.

La filière Beaux-Arts vous invite à faire un petit détour par la ville impériale  
de Vienne et sa magnifique architecture.

Dans le cadre de la filière Sciences et Nature, participez à un cycle  
sur les animaux dans la littérature, la musique, le cinéma,  
ou encore la peinture.

La filière Théâtre, quant à elle, vous offre l'opportunité de découvrir  
(ou redécouvrir) la carrière de cet acteur charismatique  
que fut Gérard Philipe, mythe d'une génération et emblème  
du théâtre national populaire initié par Jean Vilar.

Les multiples visites guidées vous permettent d'explorer  
des quartiers, des lieux culturels, historiques ou insolites de Paris,  
désormais accessibles gratuitement.

Enfin, un large éventail d'activités culturelles et de loisirs  
vous est toujours proposé par ailleurs : invitations à des spectacles,  
sorties intergénérationnelles, et bien sûr, les nombreuses animations  
et activités des clubs Séniors.

Je vous souhaite à toutes et à tous un très bel automne à Paris.

**Véronique Levieux,**

Adjointe à la Maire de Paris en charge des séniors  
et des solidarités entre les générations

# UPP | MODE D'EMPLOI

L'Université permanente de Paris propose aux Parisiennes et Parisiens retraités ou en situation de handicap un programme d'activités culturelles réparties sur trois sessions : printemps (de mars à juin), été (de juillet à septembre) et automne (d'octobre à décembre).

**Ces activités sont regroupées par filières**, avec des conférences, des visioconférences et des visites guidées. Elles sont confiées à des spécialistes reconnus.

**Selon vos centres d'intérêt**, vous pourrez opter pour une ou plusieurs activités.

**Si vous remplissez les conditions d'accès**, une carte d'auditeur annuelle vous sera délivrée gratuitement.

Vous devrez la présenter à chaque activité

ne nécessitant pas d'inscription préalable.

**L'accès aux conférences, visioconférences et visites guidées est gratuit.**

L'inscription est obligatoire, sauf exception selon le programme.

## | COMMENT S'INSCRIRE ?

**La carte d'auditeur de l'UPP est délivrée par l'Espace parisien des solidarités de votre arrondissement** (coordonnées [page 54](#))

sur présentation des pièces justificatives décrites à la rubrique suivante. Elle est généralement remise lors des inscriptions de printemps,

mais peut également être obtenue en cours d'année.

**Pour participer à toutes les activités proposées** dans le programme, vous devrez impérativement vous inscrire au préalable en remplissant le formulaire se trouvant à la [page 48](#).

**Ce formulaire de présélection est téléchargeable sur [www.paris.fr](http://www.paris.fr) ou détachable de cette brochure papier.**

**Une fois le formulaire rempli**, vous pourrez le déposer sous enveloppe, avec les photocopies des pièces justificatives nécessaires (voir rubrique suivante), à l'Espace parisien des solidarités de votre arrondissement à la date indiquée en tête de formulaire ([page 48](#)).

## | QUELLES CONDITIONS D'ACCÈS ?

- être parisien,
- être préretraité ou retraité à partir de 55 ans, ou en situation de handicap,
- résider à Paris depuis au moins 3 ans.

**Après traitement de l'ensemble des demandes**, l'Espace parisien des solidarités de votre arrondissement sera en mesure de vous remettre vos invitations (les modalités de retrait de vos invitations vous seront communiquées lors du dépôt du formulaire).

## **| QUELLES PIÈCES À FOURNIR ?**

### **• S'il s'agit de votre première participation à l'Université permanente de Paris :**

- carte nationale d'identité ou passeport ou justificatif de droit de séjour en cours de validité,
- 3 avis d'imposition ou de non-imposition sur le revenu, établis à votre adresse parisienne ou à défaut,
- 3 quittances de loyer ou relevés de charges de copropriété (1 par an) et 3 factures d'électricité, de gaz ou de téléphone (1 par an),
- si vous avez moins de 65 ans, notification de retraite au titre de l'inaptitude au travail ou de préretraite,
- si vous êtes en situation de handicap, notification d'attribution ou de versement de l'allocation aux adultes handicapés ou prestation de compensation du handicap
- volet "aides humaines" ou pension d'invalidité (2<sup>e</sup> ou 3<sup>e</sup> groupe du régime général de la Sécurité sociale) ou pension de veuf / veuve invalide ou rente d'accident du travail avec incapacité supérieure ou égale à 80 % versée par la Sécurité sociale ou pension anticipée attribuée aux fonctionnaires civils et militaires ou rente viagère d'invalidité servie par la Caisse des dépôts et consignations.

### **• Si vous avez déjà participé à l'Université permanente de Paris :**

- carte nationale d'identité ou passeport ou justificatif de droit de séjour en cours de validité,
- 1 quittance de loyer ou relevé de charges de copropriété ou 1 facture d'électricité, de gaz ou de téléphone, ou le dernier avis d'imposition ou de non-imposition sur le revenu.

**• Chaque session de l'Université permanente de Paris fait l'objet d'une brochure-programme qui paraît en janvier (printemps), juin (été) et septembre (automne).**

**• Les brochures peuvent être consultées et téléchargées sur [www.paris.fr](http://www.paris.fr)**

# SOMMAIRE

• automne 2024

**Information** • [7](#)

**Plan d'accès** • [8](#)

| ASTRONOMIE  
**Conférences** • [9](#)

| BEAUX-ARTS  
**Conférences-Projection** • [10](#)

| CINÉMA  
**Conférences-Projections** • [13](#)

| HISTOIRE  
**Conférences** • [16](#)

| MUSIQUE  
**Conférences** • [19](#)

| PALÉONTOLOGIE  
**Conférences** • [20](#)

| PHILOSOPHIE  
**Conférences-ateliers** • [24](#)

| REGARDS CROISÉS  
**Conférences** • [26](#)

| SCIENCE ET NATURE  
**Conférences** • [28](#)

| VISIOCONFÉRENCES  
• [32](#)

| DÉCOUVERTE  
**Visites guidées** • [42](#)

**Formulaire d'inscription** • [48](#)

**Au programme** • [49](#)

**Les Espaces parisiens  
des solidarités** • [54](#)

**Calendrier** • [56](#)

**Les clubs seniors** • [60](#)

**Autres activités culturelles  
et de loisirs** • [65](#)

# INFORMATION

## • Pour le bon déroulement des activités et la sécurité de tous :

• L'accès à la plupart des activités de l'automne (conférences, visites guidées) se fera **sur présentation de la confirmation d'inscription** délivrée par l'Espace parisien des solidarités de votre arrondissement.

## • Pour les conférences :

• Les conférences commencent à l'heure précise, indiquée dans le programme.

Il vous est demandé de **vous présenter au plus tard 10 min avant cet horaire avec votre carte d'auditeur 2024.**

• **La capacité maximale de la salle de conférence doit être strictement respectée**, la présence de personnes debout ou assises sur les marches est interdite.

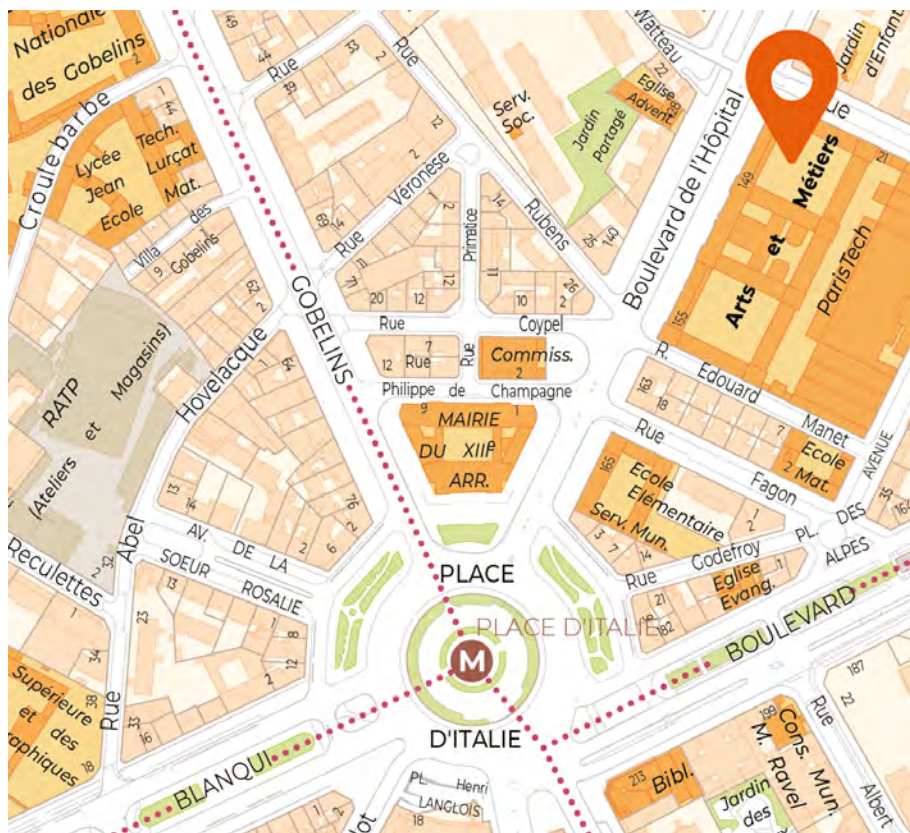
• **Aucun retardataire ne pourra être admis** dans la salle après la fermeture des portes.

• Il est interdit de pénétrer dans la salle de conférence sans y avoir été invité par les responsables de l'organisation.

• Il vous est demandé d'adopter **un comportement courtois** et respectueux à l'égard du personnel, des conférenciers et des autres auditeurs.

• Toutes les activités présentées dans cette brochure sont proposées sous réserve que les conditions sanitaires en vigueur le permettent.

# PLAN D'ACCÈS



- 📍 École nationale supérieure d'Arts et Métiers | Grand amphithéâtre  
• Adresse : 155 Boulevard de l'hôpital • 75013 Paris
- 🚇 Métro lignes 5, 6 et 7 arrêt • Place d'Italie.  
Bus 57 et 67 arrêt • Rubens - École des Arts et Métiers





# ASTRONOMIE

Conférences gratuites sur inscription


Accès sur présentation de la confirmation d'inscription  
délivrée par votre Espace parisien des solidarités

**Jeudi 3 octobre 2024 à 14 h 30**

| La conquête de la Lune

• Avec **Alain Redding**, chef du service astronomie  
et du planétarium du Palais de la découverte

Après une rétrospective des secrets et des caractéristiques de notre satellite naturel, nous évoquerons l'exploration lunaire, depuis les premiers pas de l'homme sur la Lune jusqu'aux missions ambitieuses prévues pour les années à venir.

 **Lieu : École nationale supérieure d'Arts et Métiers (ENSAM)**  
- Grand amphithéâtre | 155 boulevard de l'Hôpital - Paris, 13<sup>e</sup>  
(plan d'accès page [8](#))



# BEAUX-ARTS

Conférences gratuites sur inscription

Accès sur présentation de la confirmation d'inscription  
délivrée par votre Espace parisien des solidarités

- Avec **Lionel Cariou de Kerys**,  
conférencier en histoire de l'art

**Jeudi 10 octobre 2024 à 14 h 30**

| Vienne, la ville impériale

Majestueux, baroque, romantique, audacieux... tel est le paysage monumental de Vienne ! Des façades opulentes des monuments de la Ringstrasse à la grandeur impériale du palais de la Hofburg, en passant par la cathédrale Saint-Etienne et le palais du Belvédère, la conférence vous invite à découvrir le magnifique patrimoine de la capitale autrichienne.

- Avec **Muriel Prouzet**, conférencière, diplômée de l'École du Louvre

**Vendredi 25 octobre 2024 à 14 h 30**

## | La peinture française au XVIII<sup>e</sup> siècle

La peinture française du XVIII<sup>e</sup> siècle est marquée par le goût « rococo » qui inspire toutes les formes de l'art, puis par le néo-classicisme jusqu'à la Révolution. La peinture se tourne vers les « fêtes galantes » et les décors de théâtre. Les peintres de cette période adoptent un style plus léger avec des couleurs pastels, moins de dorures et moins de brocarts. Le XVIII<sup>e</sup> siècle voit aussi le développement des salons privés et de la critique artistique, qui permettent de « démocratiser » l'art de la peinture, et de forger une opinion publique.

**Lundi 4 novembre 2024 à 14 h 30**

## | La sculpture française au XVIII<sup>e</sup> siècle

La sculpture française du XVIII<sup>e</sup> siècle est marquée par un renouvellement du style et une créativité nouvelle, qui place l'art de la sculpture comme figure de proue dans la constitution de l'art « rocaille ». Elle s'éloigne de l'antique et des principes académiques, tournant souvent au maniéré, mais il y a beaucoup de grâce dans les petits sujets de genre et les bustes, très réalistes. Toutefois la grandeur persiste dans les statues destinées à l'ornement des places royales ou aux monuments publics.

- Avec **Françoise Balsan**, conférencière, diplômée de l'École du Louvre et ancienne conférencière des musées de Marseille

**Lundi 2 décembre 2024 à 14 h 30**

## | Henri Matisse (1869-1954) et ses ateliers

Évocation de l'artiste à travers ses ateliers successifs qui ont été à la fois lieux de création et sujets de ses tableaux.

- Avec **Émilie Verger**, historienne d'art et conférencière au musée d'art moderne de la Ville de Paris

**Mercredi 6 novembre 2024 à 14 h 30**


| Andy Warhol (1928-1987),  
le roi de l'underground new-yorkais

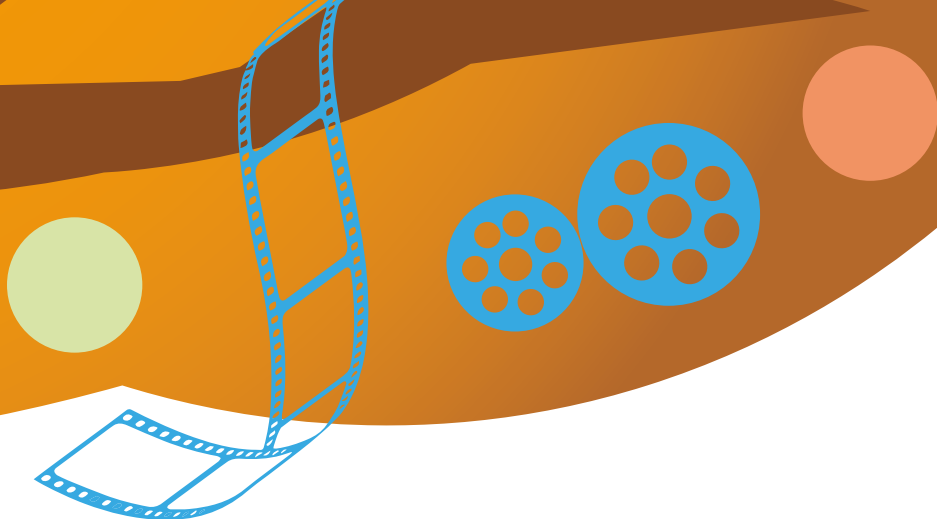
Icône du XX<sup>e</sup> siècle, Andy Warhol est toujours décrit au superlatif : le roi du Pop Art, l'artiste le plus prolifique, le plus coté, le plus médiatisé. Son œuvre, extrêmement protéiforme, a dépassé la peinture, ainsi qu'il aimait lui-même à le penser. Aucune forme de création ne semble lui avoir échappée : peinture, photographie, cinéma, théâtre, livre, mais aussi imprésario de groupe de rock, éditeur de magazine people, réalisateur de vidéoclips, performeur. Warhol n'a cessé de pousser les institutions artistiques dans leurs derniers retranchements. Il était partagé entre l'idée d'en finir avec l'art et celle d'un art sans limites.

**Vendredi 20 décembre 2024 à 14 h 30**

| Paul Gauguin, une quête intérieure

Artiste hors norme, Paul Gauguin (1848-1903) développe une œuvre personnelle qui marque son temps par sa modernité. Chef de file de l'école de Pont-Aven, il s'y crée de fortes amitiés artistiques et devient un modèle pour de jeunes artistes. Sa vie et son œuvre, marquées par une quête intérieure et des voyages, sont empreintes d'une recherche mystique et d'une force qui fascinent encore aujourd'hui.

 **Lieu : École nationale supérieure d'Arts et Métiers (ENSAM)**  
- Grand amphithéâtre | 155 boulevard de l'Hôpital - Paris, 13<sup>e</sup>  
(plan d'accès page [8](#))



# CINÉMA

Bibliothèque publique  
d'information  
Centre Pompidou



Conférences-projections gratuites sans inscription  
au Centre Georges Pompidou

L'UNIVERSITÉ PERMANENTE de Paris (UPP)  
et la Cinémathèque du documentaire à la Bpi  
poursuivent leur collaboration en présentant  
une programmation associant des conférences  
introductives de 30 minutes et la projection  
d'un long métrage.

## Thème | En campagne !

Chaque séance est introduite par un éminent représentant  
de l'institution filmée.

- Conférences introductives par **Romain Lefebvre**  
(critique, docteur en études cinématographiques,  
chargé de cours à l'université)

## **Jeudi 21 novembre à 14 h, Cinéma 1**

### | *The War Room*

**Donn Alan Pennebaker, Chris Hegedus  
(États-Unis, 1993, couleur, 1 h 36 min, vostf)**

La War Room, c'est le surnom du QG de campagne de Bill Clinton lors des élections présidentielles américaines de 1992. Y travaille une très jeune équipe dynamique qui invente et teste de nouvelles formes de communication politique. Parmi eux, George Stephanopoulos et James Carville, respectivement directeur de la communication et responsable de la stratégie. Ils doivent aussi répondre aux accusations venant d'anciennes supposées maîtresses du candidat Clinton... Nommé aux Oscars en 1994, *The War Room* constitue un très bel exemple du cinéma direct américain, dans la grande tradition des Leacock, Maysles et Drew.

## **Jeudi 28 novembre à 14h, Cinéma 1**

### | *Le Président*

**Yves Jeuland (France, 2010, couleur, 1 h 35 min)**

Georges Frêche est le président PS de la Région-Roussillon depuis 2004. Contesté au sein même de son propre parti, il brigue néanmoins un second mandat. Yves Jeuland suit ce personnage hors-norme et transgressif pendant les six derniers mois de sa campagne, jusqu'à sa réélection le 21 mars 2010. Georges Frêche meurt le 21 octobre 2010 sans jamais avoir vu le film, qui sort le 15 décembre de cette même année.


## Jeudi 5 décembre à 14 h, Cinéma 1

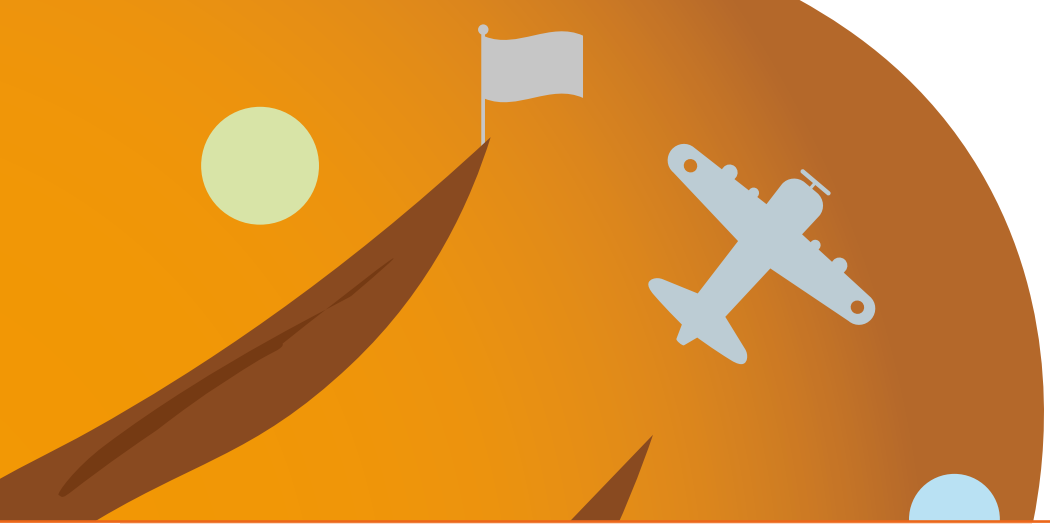
### | *An Insignificant Man*

**Khushboo Ranka, Vinay Shukla  
(Inde, 2016, couleur, 1 h 35 min, vostf)**

Lors des élections indiennes en 2013, le fondateur du parti politique anti-corruption AAP (Aam Aadmi Party, "Le parti de l'homme ordinaire"), Arvind Kejriwal convoite le poste de Chief Minister du territoire de la capitale nationale de Delhi, contre les deux partis établis que sont le Congrès indien et le BJP hindouiste de Narendra Modi. Un regard fascinant sur les coulisses d'une campagne électorale à multiples bouleversements, dans ce qui reste la plus grande démocratie du monde. Initialement bloqué par la censure indienne, le film finit par s'imposer dans les salles du pays.

- **Conférences-projections gratuites**
- **Accès libre sans inscription, sur présentation impérative de la carte d'auditeur, dans la stricte limite des places disponibles (200 places)**

 **Lieu : Centre Georges Pompidou • Paris, 4<sup>e</sup> - entrée Piazza, file jaune « événements ».**  
**Métro : ligne 11 arrêt • Beaubourg | Bus : lignes 24, 64 et 87**



# HISTOIRE

Conférences sur présentation d'une confirmation d'inscription  
délivrée par votre Espace parisien des solidarités

Ces conférences seront aussi disponibles en visioconférences  
en direct du musée de l'Armée.

## Cycle | 1944, année décisive

**80** ANS après, les commémorations se multiplient, en France et à l'étranger. Elles rappellent combien l'année 1944 constitue un moment décisif dans le déroulement de la Seconde Guerre mondiale, avec l'avantage, désormais irréversible, pris par les armées des Alliés sur les forces de l'Axe.

Dans ce contexte, le musée de l'Armée organise, entre le 28 octobre et le 19 novembre 2024, un cycle de conférences intitulé « 1944, année décisive ». Il s'agit, grâce au concours des meilleurs spécialistes, de présenter certains des acteurs majeurs, individuels ou collectifs, de l'année 1944.



Les conférences se déroulent dans le grand salon ou l'auditorium Austerlitz, de 13 h 45 à 15 h.

- Avec **François Kersaudy**, ancien professeur à l'université de Paris 1 Panthéon Sorbonne

**Lundi 28 octobre 2024 à 13 h 45**

| Churchill et Roosevelt en 1944

Churchill et Roosevelt sont les deux décideurs politiques les plus influents du camp des Alliés, côté occidental. Comment leur dialogue stratégique, pas toujours simple, évolue-t-il pendant l'année 1944, marquée par les succès de plus en plus nets de leurs armées sur de multiples fronts ?

- Avec **Bénédictte Vergez-Chaignon**, historienne de la Seconde Guerre mondiale, auteure d'une biographie de référence sur Pétain

**Jeudi 31 octobre 2024 à 13 h 45**

| Pétain en 1944

L'année 1944 voit l'effondrement du régime dit de Vichy. Comment Pétain, qui en est le dirigeant et en reste le symbole, passe-t-il du sommet de l'État, même fantoche, à l'exil ?

- Avec **Claude d'Abzac Epezy**, chargée de mission au département recherche, étude, enseignement au service historique de la défense (SHD)

**Mercredi 13 novembre 2024 à 13 h 45**

| Les femmes combattantes françaises en 1944

La Seconde Guerre mondiale connaît, à un degré jamais atteint auparavant, l'implication de forces féminines combattantes. L'année 1944 en constitue un excellent révélateur dans les armées françaises.

- Avec **François-Xavier Nérard**, maître de conférences en histoire contemporaine à l'université de Paris 1 Panthéon Sorbonne

**Vendredi 15 novembre 2024 à 13 h 45**

## | Staline en 1944

La guerre sort en 1944 du territoire soviétique qu'elle a si cruellement ravagé. Simultanément, les alliés occidentaux ouvrent de nouveaux fronts en France. Comment Staline victorieux, chef de guerre et chef politique, fait-il évoluer sa stratégie ?

- Avec **Vincent Giraudier**, chef du département de l'histoire Charles de Gaulle au Musée de l'Armée

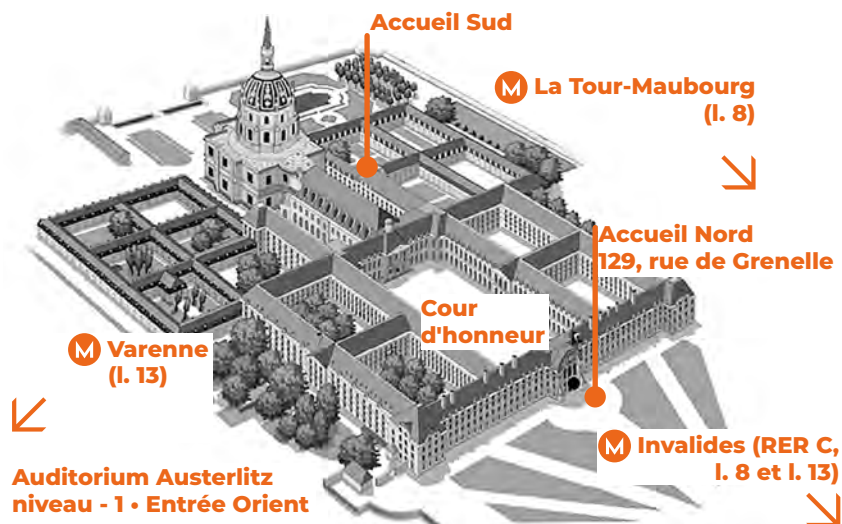
**Mardi 19 novembre 2024 à 13 h 45**

## | De Gaulle en 1944

1944 est une année décisive pour de Gaulle, puisqu'elle lui permet, dans des conditions difficiles et complexes, d'accéder au sommet de l'Etat et de rétablir la légalité républicaine en France.

**Lieu : Musée de l'Armée 60 boulevard de La Tour Maubourg  
- Paris, 7<sup>e</sup> - Métro et RER: La Tour-Maubourg (ligne 8), Varenne (ligne 13), Invalides (lignes 8, 13 et C)**

**Plan d'accès | Auditorium Austerlitz (Musée de l'Armée**





# MUSIQUE

Conférences gratuites sur présentation de la confirmation  
d'inscription délivrée par votre Espace parisien des solidarités

• Avec **David Christoffel**, conférencier musicologue

**Jeudi 7 novembre à 14 h 30**


| Carl Philip Emmanuel Bach, l'autre père de la musique

Carl Philip Emmanuel Bach est le fils préféré du cantor de Leipzig. Mais plus qu'un digne héritier, le cadet de la fratrie Bach a synthétisé et transmis son savoir musical jusqu'à devenir le socle de la musique classique et romantique et un point de référence décisif pour Mozart aussi bien que pour Beethoven.

**Mercredi 20 novembre 2024 à 14 h 30**

| Chopin ou Schubert ? Psychologie d'un faux dilemme

Adulés pour leur génie musical, Chopin et Schubert sont aussi exaltés pour leur sensibilité et la fragilité de leurs existences. En repartant des écrits du Docteur Cabanès qui aimait regarder les génies du point de vue de leurs névroses, la conférence cherche des ponts entre les deux univers musicaux sans se résigner à les réduire aux clichés psychologiques souvent associés aux deux hommes.

 **Lieu : École nationale supérieure d'Arts et Métiers (ENSAM)**  
- Grand amphithéâtre | 155 boulevard de l'Hôpital - Paris, 13<sup>e</sup>  
(plan d'accès page 8)



# PALÉONTOLOGIE

Conférences gratuites sur présentation de la confirmation  
d'inscription délivrée par votre Espace parisien des solidarités

Cycle proposé avec l'Institut de paléontologie humaine - Fondation  
scientifique Albert I<sup>er</sup> Prince de Monaco

• Avec **Anna Echassoux**, directrice de l'Institut  
de paléontologie humaine

**Mercredi 2 octobre 2024 à 14 h 30**

| Récentes missions dans la région de Fejej en Éthiopie

Les recherches dans la région de Fejej, sud-ouest de l'Éthiopie, ont été entreprises par le laboratoire MNHN/IPH en 1992.

La vaste région recèle, pour sa partie connue à ce jour, des niveaux datant d'environ 2 Ma et d'autres datant d'au moins 4 Ma sans que le hiatus soit encore expliqué.

La fouille méthodique, dans la localité FJ-1, d'une couche en place scellée par un tuf daté d'1,96 Ma, riche en industrie préoldowayenne et en faune, a été menée entre 1992 et 2002 (Lumley et Beyene Eds., 2004).

- Avec **Henry de Lumley**, président de l'Institut de paléontologie humaine, fondation Albert 1<sup>er</sup> Prince de Monaco

**Lundi 7 octobre 2024 à 14 h 30**

| Dans la grotte du Vallonet, Roquebrune-Cap-Martin, Alpes-Maritimes

La grotte du Vallonet est connue et étudiée depuis 1960. Elle fut longtemps le plus ancien témoignage de la présence humaine en Europe il y a 1 million d'années (Ma). Aujourd'hui, les témoignages de cette présence remontent à 1,4 Ma en Espagne et en Italie. Cependant, la grotte du Vallonet reste un repère majeur pour la connaissance des origines et de l'évolution de notre espèce sur le continent européen : bien que de petite taille, la grotte a livré une importante diversité de grands mammifères et de microvertébrés pour une période (épivillafranchien) relativement peu représentée.

- Avec **Anne Dambricourt Malassé**, paléoanthropologue UMR 7194 CNRS - Histoire naturelle de l'Homme préhistorique Département Homme et environnement - Muséum national d'Histoire naturelle, institut de paléontologie humaine

**Mercredi 9 octobre 2024 à 14 h 30**

| Le muséum et l'Institut de paléontologie humaine

La théorie des origines simiennes de l'Homme a été formulée au Muséum national d'Histoire naturelle en 1802 par le naturaliste Jean-Baptiste de Lamarck. Nous suivrons la lente et tardive reconnaissance de la théorie au sein du Muséum, jusqu'à sa consécration en 1910 avec la création de l'Institut de paléontologie Humaine (IPH), une fondation du Prince Albert 1<sup>er</sup> de Monaco. Administrée par Marcellin Boule, titulaire de la chaire de paléontologie du Muséum et auteur de la première description d'un Néandertalien, l'IPH continue de s'inscrire dans la lignée des théoriciens de l'évolution humaine, au fil des découvertes et du progrès des techniques d'analyse qui nous éclairent sur les processus biologiques et adaptatifs d'hier à aujourd'hui.

- Avec **Jean-Jacques Bahain**, géologue et préhistorien, professeur au Muséum national d'Histoire naturelle au sein de l'UMR 7194 Histoire naturelle de l'homme préhistorique

**Mardi 26 novembre 2024 à 14 h 30**

## | Chronologie des sites archéologiques de la vallée de la Somme

Haut lieu des recherches préhistoriques, la vallée de la Somme a également joué un rôle majeur dans l'histoire de la géologie et de la géochronologie du quaternaire. Un système de nappes alluviales fossiles étagées et de nombreux sites paléolithiques y ont ainsi été mis en évidence dès le milieu du XIX<sup>e</sup> siècle. Depuis les années 1980, l'étude détaillée des séquences sédimentaires de ce système de terrasses et leur datation systématique par des méthodes telles que l'ESR et l'ESR/U-Th ont permis d'en établir un cadre chronostratigraphique, couvrant le dernier million d'années, et d'y replacer les nombreux sites archéologiques de la région, offrant ainsi une chronologie des premiers peuplements humains du nord-ouest de l'Europe.

- Avec **Laetitia Demay**, archéozoologue à l'Institut de Paléontologie humaine

**Mercredi 27 novembre 2024 à 14 h 30**

## | Recherches archéologiques sur le paléolithique supérieur en Roumanie

Au cours du paléolithique supérieur, les populations humaines se sont installées dans le bassin du Danube, recouvrant le territoire actuel de la Roumanie. Les recherches menées au cours des dernières décennies ont permis de mettre en évidence leurs modes de vie, à partir des vestiges archéologiques, et particulièrement leurs relations à leur environnement et au monde animal.

- Avec **Christophe Falgueres**, UMR7194 CNRS, MNHN, UPVD, institut de paléontologie humaine

**Mardi 3 décembre 2024 à 14 h 30**

## | Méthodes de datation utilisées en préhistoire

Depuis une quarantaine d'années, le développement et l'application des méthodes fondées sur la radioactivité naturelle ont permis d'apporter des points de repère chronologiques pour l'évolution de l'homme. Aujourd'hui de nouvelles méthodes sont développées et appliquées à plusieurs types de supports pour tenter d'éclairer la longue période comprise entre 1.8 Ma et 500 000 ans au cours de laquelle il est particulièrement difficile de dater les événements les uns par rapport aux autres quand il n'y pas d'effluents volcaniques associés aux remplissages préhistoriques.

 **Lieu : Institut de paléontologie humaine**

**1 rue René Panhard • Paris, 13<sup>e</sup>**

**Métro : Saint-Marcel (ligne 5) | Bus : 91**

**Attention : Cet établissement n'est pas accessible aux personnes à mobilité réduite (pas de rampe d'accès)**



# PHILOSOPHIE

Conférences gratuites sur présentation de la confirmation  
d'inscription délivrée par votre Espace parisien des solidarités

• Avec **Mathias Leboeuf**, docteur en philosophie

**Lundi 21 octobre 2024 à 14 h 30**

| Le désir de philosopher, toujours et encore

La philosophie est affaire de désir tout autant, sinon plus, que de sagesse. Si le philosophe est celui qui recherche et désire la sagesse, c'est qu'il n'est pas le Sage mais un désirant. Qu'il soit puissance d'exister ou turpitude humaine, le désir travaille et féconde la pensée philosophique. C'est ce qu'avait bien pointé Platon dans le Banquet, en fondant la figure d'Eros avec celle de Socrate.

**Mardi 29 octobre 2024 à 14 h 30**

| La lenteur, une vertu philosophique ?

La lenteur a toujours été définie sous le sceau du négatif et du manque. En un mot, la lenteur fait toujours défaut. Il y a comme une impossibilité à penser et à la définir pleinement, par et pour elle-même. De quoi la lenteur est-elle l'affirmation positive ?




Peut-on la penser dans sa propre immanence ?  
N'y a-t-il pas de belles lenteurs ? Pourquoi sommes-nous  
systématiquement amenés à détester la lenteur ?  
Qu'est ce qui nous la rend immédiatement insupportable ?  
Autant de questions auxquelles tentera de répondre cette conférence.

**Jeudi 19 décembre 2024 à 14 h 30**

## | Sommes-nous seuls dans l'univers ? La pluralité des mondes et les philosophes

Sommes-nous seuls dans l'univers ? Existe-t-il d'autres mondes habités ? Des intelligences non terriennes sont-elles déjà entrées en contact avec l'humanité ? Ces questions paraissent aujourd'hui loin de toute philosophie. Pourtant, depuis l'Antiquité, l'exploration de ces thèmes montre la curiosité fondamentale de l'homme, et des philosophes en particuliers, pour l'univers et pour la possibilité d'une vie au-delà de notre planète.

 **Lieu : École nationale supérieure d'Arts et Métiers (ENSAM)**  
**- Grand amphithéâtre | 155 boulevard de l'Hôpital - Paris, 13<sup>e</sup>**  
**(plan d'accès page 8)**



# REGARDS CROISÉS

Conférences gratuites sur présentation de la confirmation d'inscription délivrée par votre Espace parisien des solidarités

**C**E CYCLE met en dialogue un texte littéraire et une œuvre d'art. Chaque thème est prévu pour fonctionner en binôme, mais chaque séance est indépendante. Après avoir situé l'œuvre dans son contexte historique, politique, social et culturel, un thème particulier fera l'objet de deux conférences : la première consacrée à la vision de l'écrivain, la seconde à celle de l'artiste. L'étude se conclut par une comparaison qui permet de dégager la singularité, l'originalité de la réponse apportée par chacun des deux artistes.

• Avec **Claire Juhé**, professeure agrégée de Lettres

| Le snob

**Jeudi 17 octobre 2024 à 14 h 30**

| Le snob 1/2 : Marcel Proust, *Du côté de Guermantes*

**Jeudi 24 octobre 2024 à 14 h 30**

| Le snob 2/2 : Max Beckmann, *Danse à Baden-Baden*

Dans la première moitié du XX<sup>e</sup> siècle, sous l'agrément d'une vie facile et fascinante, sous l'élégance des habits et des manières, sous les mondanités des hautes classes de la société, Proust et Max Beckmann révèlent ce que l'humanité a de moins glorieux.

| L'enfant, la mère et la nature

**Vendredi 22 novembre 2024 à 14 h 30**

| L'enfant, la mère et la nature 1/2 : Colette, Sido

**Vendredi 29 novembre 2024 à 14 h 30**

| L'enfant, la mère et la nature 2/2 : Berthe Morisot

Deux femmes, toutes deux d'avant-garde, ont développé une relation d'amour passionné avec leur fille, qu'elles mettent au centre de leur œuvre, littéraire pour Colette, picturale pour Berthe Morisot. Mais cet amour, loin d'être étouffant, est une des formes de leur amour de la nature, la "Mère-Nature"...

 **Lieu : École nationale supérieure d'Arts et Métiers (ENSAM)**  
- Grand amphithéâtre | 155 boulevard de l'Hôpital - Paris, 13<sup>e</sup>  
(plan d'accès page [8](#))



# SCIENCE & NATURE

Conférences gratuites sur présentation de la confirmation  
d'inscription délivrée par votre Espace parisien des solidarités

- Avec **Valérie Chansigaud**, historienne des sciences et de l'environnement

**Vendredi 11 octobre 2024 à 14 h 30**

## Les animaux dans la littérature

Le bestiaire qui peuple la littérature est immense mais que nous dit-il ? Utiles masques permettant de critiquer les comportements humains, les animaux peuvent n'être aussi que de simples éléments de décor ou devenir, mais bien plus rarement, les principaux héros de certaines œuvres. Mais est-on seulement capable d'exprimer la vie intérieure d'une bête ?

**Mardi 22 octobre 2024 à 14 h 30**

## Les animaux dans la musique

Les animaux ne sont pas si fréquents dans les arts musicaux : ils sont parfois sources d'inspiration et de nombreux musiciens ont tenté de faire entendre chants et cris dans les œuvres.

Ils peuvent aussi inspirer les compositeurs comme le révèlent d'innombrables chansons. Nous écouterons des extraits d'un vaste répertoire allant de Clément Janequin à Juliette Nourredine.

**Lundi 18 novembre 2024 à 14 h 30**


## Les animaux dans la peinture

De la grotte préhistoriques au street art en passant par la photographie, les animaux sont omniprésents dans les arts visuels mais encore faut-il comprendre les multiples sens de leur présence : objet de convoitise comme à Lascaux ? symbole loin de toute considération zoologique comme les natures mortes ? personnage sympathique permettant l'attendrissement comme chez Disney ? Ouvrons nos yeux et regardons autrement cinq siècles de peintures.

**Mercredi 4 décembre 2024 à 14 h 30**

## Les animaux au cinéma

Au tout début du cinéma, la simple vue d'oiseaux s'envolant suffisait à ravir les spectateurs. Peu à peu, la présence des animaux s'est diversifiée : source de terreur dans les films d'horreur, animaux parfois manipulés dans les documentaires et ces innombrables comédies où un animal devient un véritable personnage et pourtant, il n'est plus vraiment lui-même.

 **Lieu : École nationale supérieure d'Arts et Métiers (ENSAM)  
- Grand amphithéâtre • 155 boulevard de l'Hôpital - Paris, 13<sup>e</sup>  
(plan d'accès page [8](#))**

---

Conférences organisées par la Cité des sciences et de l'industrie  
en partenariat avec la Ville de Paris

---

Les conférences se déroulent dans l'auditorium de la Cité  
des sciences et de l'industrie

---

- Avec **Céline Gauthier**, docteure en danse, chercheuse associée à l'Université Côte d'Azur, rédactrice en chef de *Cahiers de danse* (la Briqueterie – CDCN), membre de l'aCD et **Mélanie Perrier**, chorégraphe, directrice artistique de la Compagnie 2 minimum et chercheuse en danse au sein de l'aCD.

**Conférence proposée par l'association des Chercheur·euses  
en Danse - aCD**

**Mardi 5 novembre à 14 h 30**

La création en danse : écrire, fabriquer, inventer

Artiste du corps autant qu'artisan du geste, chaque chorégraphe rend visible les figures qui peuplent son imaginaire. Au fil d'exemples puisés dans l'histoire de la danse et dans les créations contemporaines, cette conférence partage quelques points de repères sur les techniques et les outils pour faire de la danse une œuvre.

- Avec **Carole Fritz**, chercheuse au CNRS, directrice du Centre de recherche et d'étude pour l'art préhistorique **Émile-Cartailhac (CREAP)**, Toulouse.

**Mardi 10 décembre à 14 h 30**

Grotte Chauvet, une plongée dans l'univers  
de nos ancêtres préhistoriques

Découverte en 1994, la grotte Chauvet bouleverse notre vision de la préhistoire. Occupée pour la première fois par des humains il y a 37 000 ans, ses peintures sont les plus anciennes au monde. Comment ce fabuleux bestiaire (chevaux, lions, ours, bisons, rhinocéros, mammouths...) permet-il d'accéder à la culture et aux mythes de nos ancêtres paléolithiques ?

• **Conférences gratuites sur inscription**

📍 **Lieu : Cité des sciences et de l'industrie**

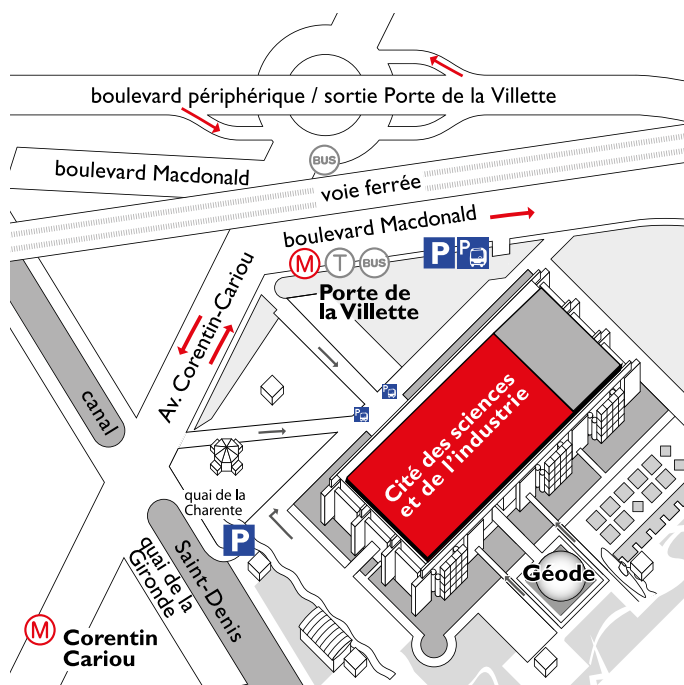
- **Auditorium 30, avenue Corentin-Cariou - Paris, 19<sup>e</sup>**

**Métro : ligne 7, station • Porte de la Villette**

**ou station • Corentin Cariou**

**Autobus : lignes 71, 139, 150, 152, station Porte de la Villette.**

**Tramway : T3b (Porte de Vincennes - Porte d'Asnières),  
station • Porte de la Villette**





# VISIOCONFÉRENCES

Pour recevoir les liens de toutes ces visioconférences, n'oubliez pas de vous inscrire (page 49) en cochant la case correspondante.

## Astronomie

**Vendredi 18 octobre 2024 à 14 h 30**

### | L'exploration de Mars

Mars est une planète connue des observateurs depuis la nuit des temps. Mais son point rouge dans le ciel n'a dévoilé ses secrets qu'à partir des premières sondes spatiales dans le Système Solaire dans les années 1960. Avec plus d'une quarantaine de missions spatiales dédiées à Mars, elle est aujourd'hui la planète la plus étudiée de notre système solaire. En apparence désertique, elle recèle pourtant de nombreuses surprises dans son histoire, mais également à présent une véritable fascination pour la rendre habitable...



## Beaux-Arts

- Avec **Marie Gabrielle Kunstler**, conférencière en histoire de l'art

**Lundi 30 septembre 2024 à 14h30**

| Les femmes peintres de la Renaissance

C'est principalement en Italie dans un contexte d'ouverture que vont émerger quelques personnalités hors norme qui profitent des encouragements de leur famille et du soutien de mécènes princiers ou royaux.

**Jeudi 12 décembre 2024 à 14h30**

| Les femmes peintres du XVIII<sup>e</sup> siècle

C'est Paris qui prend le relai de l'Italie. Quelques artistes, certes peu nombreuses - et malgré les inégalités criantes - vont parvenir à s'imposer, atteignant une gloire internationale inédite.

- Avec **Muriel Prouzet**, historienne de l'art et des civilisations, diplômée de l'école du Louvre et de Paris IV Sorbonne

**Lundi 25 novembre 2024 à 14 h 30**

| Architecture, jardins et art de vivre (mode et arts de la table) au XVIII<sup>e</sup> siècle

Au XVIII<sup>e</sup> siècle, on assiste à une transformation progressive de la manière de vivre de l'aristocratie et de la haute bourgeoisie, passant de l'apparat à un art de vivre dans des espaces plus intimes permettant une vie plus décontractée. Des petits appartements confortables vont être ainsi décorés de meubles légers, agrémentés de porcelaines, bronzes, orfèvrerie, tissus et de peintures et sculptures à sujets galants. Grâce à son dynamisme artistique et intellectuel, Paris est devenu la capitale de l'Europe occidentale au XVIII<sup>e</sup> siècle. De Saint-Pétersbourg ou Berlin jusqu'à Madrid, toute l'Europe parlait français, langue de la diplomatie et de la sociabilité, et cette position fut soutenue par un art de vivre mis en scène grâce au dynamisme foisonnant des intellectuels, des artistes et des artisans installés à Paris.

- Avec **Barbara Boehm**, conférencière en histoire de l'art

**Mardi 15 octobre 2024 à 14 h 30**

## | L'influence d'Henri Matisse

L'influence de l'oeuvre d'Henri Matisse – de la période fauve à celle des papiers découpés – prend toute son importance dès les années 1950, tant aux Etats-Unis avec l'expressionnisme abstrait (Jackson Pollock, Mark Rothko, Sam Francis, Ellworthy Kelly) qu'en Europe avec Simon Hantaï, Claude Viallat, Daniel Buren. De Matisse, les peintres vont retenir un rapport libre à la couleur et à l'espace de la toile.

**Vendredi 8 novembre 2024 à 14 h 30**

## | Pablo Picasso et ses suiveurs

De 1907, les années cubistes, aux oeuvres de la période de Mougins, Picasso révolutionne la peinture. Il s'impose en maître auprès des artistes contemporains qui retiennent de lui son goût pour la liberté. Qu'ils s'appellent Francis Bacon, Willem de Kooning, David Hockney, Jean-Michel Basquiat, Maurizio Cattelan, les artistes puisent dans l'oeuvre du maître la matière, l'énergie, le sens de la métamorphose des formes.

**Mercredi 11 décembre 2024 à 14 h 30**

## | Tourmentes expressionnistes toujours et encore

Les compositions de Vassily Kandinsky et des expressionnistes (Emil Nolde, Ludwig Kirchner) ouvrent la voie à une peinture marquée par l'expression pure et libre de la couleur. A la fin des années 1970, les artistes du néo-expressionnisme et de l'art informel (Georg Baselitz, Anselm Kiefer, Robert Combas, Georges Mathieu, Joan Mitchell) reviennent à une peinture figurative, très colorée et très expressive.

- Avec **Françoise Balsan**, historienne d'art et conférencière au musée d'art moderne de la Ville de Paris

**Lundi 14 octobre 2024 à 14 h 30**

| Claude Gillot (1673-1722), le maître d'Antoine Watteau

À travers dessins et gravures, vous entrerez dans le monde du spectacle et de la décoration intérieure, de la fin du règne de Louis XIV à la Régence.

- Avec **Lionel Cariou de Kerys**, conférencier en histoire de l'art

**Lundi 9 décembre 2024 à 14 h 30**

| Vienne, la ville impériale

Majestueux, baroque, romantique, audacieux... tel est le paysage monumental de Vienne ! Des façades opulentes des monuments de la Ringstrasse à la grandeur impériale du palais de la Hofburg, en passant par la cathédrale Saint-Etienne et le palais du Belvédère, la conférence vous invite à découvrir le magnifique patrimoine de la capitale autrichienne.

- Avec **Émilie Verger**, historienne d'art et conférencière au musée d'art moderne de la Ville de Paris

**Vendredi 4 octobre 2024 à 10 h 30**

| Andy Warhol (1928-1987),  
le roi de l'underground new-yorkais

Icône du vingtième siècle, Andy Warhol est toujours décrit au superlatif : le roi du Pop Art, l'artiste le plus prolifique, le plus coté, le plus médiatisé. Son œuvre, extrêmement protéiforme, a dépassé la peinture, ainsi qu'il aimait lui-même à le penser. Aucune forme de création ne semble lui avoir échappée : peinture, photographie, cinéma, théâtre, livre, mais aussi imprésario de groupe de rock, éditeur de magazine people, réalisateur de vidéoclips, performeur. Warhol n'a cessé de pousser les institutions artistiques dans leurs derniers retranchements. Il était partagé entre l'idée d'en finir avec l'art et celle d'un art sans limites.

## **Vendredi 4 octobre 2024 à 14 h 30**

### | Keith Haring (1958-1990), l'art et la vie

Au cours de sa brève mais intense carrière, l'artiste américain Keith Haring devient une figure emblématique de la scène new-yorkaise des années 80, dont il fréquente le milieu underground. Proche des graffeurs comme d'Andy Warhol, ce virtuose du dessin, peintre et sculpteur, réalise des graphismes au style incomparable dans le métro de New-York et sur de multiples supports, ainsi que des produits dérivés. Il cherche à s'adresser au plus grand nombre et à abolir les frontières entre l'art et la vie quotidienne. Dans un univers foisonnant à l'apparence insouciant, Keith Haring traite de sujets en lien avec sa vie et les interrogations de sa génération.

## **Vendredi 6 décembre 2024 à 10 h 30**

### | Paul Gauguin, une quête intérieure

Artiste hors norme, Paul Gauguin (1848-1903) développe une œuvre personnelle qui marque son temps par sa modernité. Chef de file de l'école de Pont-Aven, il a de fortes amitiés artistiques et devient un modèle pour de jeunes artistes. Sa vie et son œuvre, marquées par une quête intérieure et des voyages, sont empreintes d'une recherche mystique et d'une force qui fascinent encore aujourd'hui.

## **Vendredi 6 décembre 2024 à 14 h 30**

### | Albert Marquet (1875-1947) : le paysage serein

D'un tempérament discret, Albert Marquet fait partie, auprès d'Henri Matisse, des fauves de la première heure, avec des œuvres aux couleurs douces. Après de multiples vues de Paris et des quais de Seine, il se consacre presque exclusivement aux paysages maritimes au gré de ses voyages en France, en Europe puis en Afrique du Nord. En quête de lumière et d'harmonie, il traduit dans ses marines une vision sereine des éléments.

## Vendredi 20 décembre 2024 à 10 h 30

### | Georg Baselitz (1938-), la puissance de la matière

Artiste contemporain, Georg Baselitz est une figure majeure des « Nouveaux Fauves », un groupe d'artistes néo-expressionnistes allemands à la peinture libre et puissante. Il renouvelle la peinture figurative dès les années 1960 et développe à partir des années 1970 une œuvre sculpturale en bois. La puissance, la violence et l'émotion traversent ses grandes réalisations, très physiques et gestuelles, reflets des éléments marquants de sa vie.

- Avec **Sabrina Perez Genty**, conférencière en histoire de l'art

## Vendredi 13 décembre 2024 à 14 h 30

### | Félix Vallotton (1865-1925)

Félix Vallotton (1865-1925), peintre, graveur et illustrateur, intrigue et fascine. Né dans une famille Lausannoise, il se rend à Paris en 1882, et entre à l'académie Julian, atelier fréquenté par les Nabis pour y parfaire son éducation artistique. Dès 1890, il participe à l'illustration de nombreuses revues d'époque avec notamment des dessins de presse. Cette oeuvre multiple est ponctuée par des paysages, des scènes d'intérieurs, sans oublier des portraits et des nus féminins.

## Lundi 16 décembre 2024 à 10 h 30

### | Les frères Natanson et la création de la revue blanche

À la fin du XIX<sup>e</sup> siècle, l'amélioration des techniques d'impression d'une part, et la loi sur la liberté de la presse d'autre part (29 juillet 1881), favorisent la naissance et le développement de nombreuses revues. C'est ainsi qu'en 1889 la Revue Blanche voit le jour, sous l'impulsion d'Alexandre, de Thadée et de Louis-Alfred Natanson, originaires de Pologne. Peintres, dessinateurs, illustrateurs, affichistes, les Nabis dont Félix Vallotton, Pierre Bonnard et Henri de Toulouse-Lautrec participeront sans aucun doute à sa renommée !

**Lundi 16 décembre 2024 à 14 h 30**

| Marthe Misia et Lucy, muses des Nabis

Il n'y a pas d'art sans inspiration, mieux encore sans inspiratrices ! Qu'en est-il des femmes entourant les Nabis ? Par les liens qu'elles ont suscités, leurs présences dans l'intimité ou dans les cercles d'amitiés sont essentielles ; qu'il s'agisse de celle de Marthe Denis, de Misia Natanson surnommée la « Reine de Paris », ou de Lucy Hessel, la muse adorée d'Édouard Vuillard. Nous découvrirons ainsi de nombreux portraits et des scènes d'intérieurs mettant en lumière ces liaisons artistiques et parfois aussi sentimentales !

## Philosophie

• Avec **Mathias Leboeuf**, docteur en philosophie

**Mardi 12 novembre 2024 à 10 h 30**

| Le désir de philosopher, toujours et encore

La philosophie est affaire de désir tout autant sinon plus que de sagesse. Si le philosophe est celui qui recherche et désire la sagesse, c'est qu'il n'est pas le Sage mais un désirant. Qu'il soit puissance d'exister ou turpitude humaine, le désir travaille et féconde la pensée philosophique. C'est ce qu'avait bien pointé Platon dans le Banquet en fondant la figure d'Eros avec celle de Socrate.

**Lundi 18 novembre 2024 à 10 h 30**

| La lenteur, une vertu philosophique ?

La lenteur a toujours été définie sous le sceau du négatif et du manque. En un mot, la lenteur fait toujours défaut. Il y a comme une impossibilité à penser et à la définir pleinement, par et pour elle-même. De quoi la lenteur est-elle l'affirmation positive ? Peut-on la penser dans sa propre immanence ? N'y a-t-il pas de belles lenteurs ? Pourquoi sommes-nous systématiquement amenés à détester la lenteur ? Qu'est ce qui nous la rend immédiatement insupportable ? Autant de questions à laquelle tentera de répondre cette conférence.

**Lundi 9 décembre 2024 à 10 h 30**

## | Sommes-nous seuls dans l'univers ? La pluralité des mondes et les philosophes

Sommes-nous seuls dans l'univers ? Existe-t-il d'autres mondes habités ? Des intelligences non terriennes sont-elles déjà entrées en contact avec l'humanité ? Ces questions paraissent aujourd'hui loin de toute philosophie. Pourtant Depuis l'Antiquité, l'exploration de ces thèmes montre la curiosité fondamentale de l'homme, et des philosophes en particuliers, pour l'univers et pour la possibilité d'une vie au-delà de notre planète.

## Regards Croisés

• Avec **Claire Juhé**, professeure agrégée de Lettres

Ce cycle met en dialogue un texte littéraire et une œuvre d'art. Chaque thème est prévu pour fonctionner en binôme, mais chaque séance est indépendante. Après avoir situé l'œuvre dans son contexte historique, politique, social et culturel, un thème particulier fera l'objet de deux conférences : la première consacrée à la vision de l'écrivain, la seconde à celle de l'artiste. L'étude se conclut par une comparaison qui permet de dégager la singularité, l'originalité de la réponse apportée par chacun des deux artistes.

## | Le snob

**Mardi 12 novembre 2024 à 14 h 30**

| Le snob 1|2 : Marcel Proust, *Du côté de Guermantes*

**Jeudi 14 novembre 2024 à 14 h 30**

| Le snob 2|2 : Max Beckmann, *Danse à Baden-Baden*

Dans la première moitié du XX<sup>e</sup> siècle, sous l'agrément d'une vie facile et fascinante, sous l'élégance des habits et des manières, sous les mondanités des hautes classes de la société, Proust et Max Beckmann révèlent ce que l'humanité a de moins glorieux.

| L'enfant, la mère et la nature

**Mardi 17 décembre 2024 à 14 h 30**

| L'enfant, la mère et la nature 1|2 : Colette, Sido

**Mercredi 18 décembre 2024 à 14 h 30**

| L'enfant, la mère et la nature 2|2 : Berthe Morisot

Deux femmes, toutes deux d'avant-garde, ont développé une relation d'amour passionné avec leur fille, qu'elles mettent au centre de leur oeuvre, littéraire pour Colette, picturale pour Berthe Morisot. Mais cet amour, loin d'être étouffant, est une des formes de leur amour de la nature, la "Mère-Nature"...

## Théâtre

- Avec **Corinne François-Denève**, professeure des universités en littérature comparée à l'université de Haute-Alsace, chercheure rattachée au laboratoire ILLE, directrice de la compagnie *Freya et ses chattes*, et **Benoît Lepecq**, auteur, acteur, professeur d'art dramatique au conservatoire de Rueil-Malmaison, directeur de la compagnie **Benoît Lepecq**

**Jeudi 31 octobre 2024 à 10 h 30**

| Les enfants de Faust

Les enfants de Faust sont médecins. On doit le premier à Mary Shelley : le docteur Frankenstein ; le second est l'oeuvre de Robert Louis Stevenson : le docteur Jekyll (et son double maudit, Mister Hyde) ; le troisième est né de l'imagination de Fritz Lang : le docteur Mabuse. Ces trois savants sont les mythes contemporains d'une science dont le progrès déclenche émerveillement et interrogations. Nous nous pencherons sur ces figures littéraires et la question de la toute-puissance scientifique.



**Vendredi 13 décembre 2024 à 10 h 30**

## | Gérard Philipe, le prince du cinéma

Dès l'après-guerre, un acteur charismatique incarna l'espoir d'un monde neuf : ce fut Gérard Philipe. Animé d'un enthousiasme romantique, Fanfan la tulipe fut le mythe d'une génération et l'emblème du théâtre national populaire initié par Jean Vilar (on lui doit les interprétations marquantes du Cid et du Prince de Hombourg). Nous le retrouverons au long de sa filmographie et de sa théâtrographie, émaillées de ses engagements politiques.

**Visioconférences sur réception du lien de connexion  
qui vous sera transmis par courriel. Pour toute question concernant  
ce lien, vous pouvez nous contacter a l'adresse suivante :  
[dsol-did-sdspa-upp.vdp@paris.fr](mailto:dsol-did-sdspa-upp.vdp@paris.fr)**



# DÉCOUVERTE

Visites guidées gratuites sur inscription

## Visites des quartiers insolites et historiques de la capitale

Les visites guidées de l'UPP sont classées par niveau de difficulté :

• Niveau 1 ▲

Peu de marche > Parcours de moins de 2 km

Niveau 2 ▲▲

Marche moyenne > Parcours de 2 à 4 km

Niveau 3 ▲▲▲

Marche soutenue > Parcours de 4 à 6 km

## Visites guidées de niveau 1 ▲

- Avec **Frédérique Lemaire**, guide conférencière (association *Déambulatio*)

**Mardi 26 novembre 2024 (B1), Vendredi 29 novembre 2024 (A1) Jeudi 5 décembre 2024 (A2), Mardi 10 décembre 2024 (B2) à 10 h**

### | Lumière ! Éclairages, spectacles et terreurs nocturnes

En 1823, le destin de Jean Valjean, personnage romanesque de la fiction de Victor Hugo, connaît un tournant décisif. L'ancien échappé du bagne, promu notable d'une petite ville du Nord, fuit son principal ennemi, l'inspecteur de police Javert. Victor Hugo, nous entraîne dans un épisode à suspense, du boulevard de l'Hôpital à l'éléphant de la Bastille, un monumental projet de fontaine, inachevé et détruit en 1846.

## Visites guidées de niveau 2 ▲▲

- Visites proposées par **La Direction des espaces verts et de l'environnement (DEVE)**

**Lundi 30 septembre 2024 (B2), Lundi 7 octobre 2024 (B1), Lundi 21 octobre 2024 (A2) Lundi 4 novembre 2024 (A1) à 10 h 30**

### | La promenade plantée, un chemin de fer devenu jardin

Une trame verte urbaine sur un ancien tracé ferroviaire.

Dans les tunnels et les tranchées, puis sur le viaduc des Arts, le chemin de fer est devenu jardin. Véritable corridor de biodiversité, la promenade plantée facilite la circulation de la faune et de la flore sauvages parisiennes du bois de Vincennes, réservoir avéré de biodiversité, jusqu'au cœur de la capitale.

• Avec **Isabelle Arnaud**, guide conférencière

**Vendredi 11 octobre 2024 (B2), Lundi 14 octobre 2024 (A2), Mercredi 16 octobre 2024 (A1)  
Vendredi 18 octobre 2024 (B1) à 10 h**

| L'histoire du théâtre à Paris : de l'Odéon au Palais-Royal

Il y a 130 théâtres à Paris, mais leur histoire ne s'est pas faite en un jour ! Les quartiers de l'Odéon, du Louvre et du Palais-Royal, illustrent assez bien cette histoire. Au cours de cette promenade nous remonterons le temps, à la recherche des théâtres disparus, jusqu'à nos grandes salles de théâtre, véritables institutions patrimoniales. Mais que serait le théâtre sans ses acteurs et actrices ! Nous observerons le vedettariat, dont il font l'objet depuis le XVII<sup>e</sup> siècle et la place de la comédienne dans la société de Mademoiselle Béjart à Mademoiselle Bernhardt.

**Vendredi 8 novembre 2024 (B2), Mercredi 13 novembre 2024 (A2), Jeudi 14 novembre 2024 (B1)  
et Vendredi 15 novembre 2024 (B2) à 10 h**

| La Cité internationale universitaire de Paris

L'architecture moderne des années 20 jusqu'à l'après-guerre. Une balade architecturale, qui nous restituera l'ambiance des expositions universelles du XX<sup>e</sup> siècle, des Collèges anglais aux constructions de Le Corbusier.

- Avec **Bruno de Baecque**, guide conférencier  
(Vu sous cet angle)

**Jeudi 7 novembre 2024 (B1), Mardi 19 novembre 2024 (A1), Lundi 25 novembre 2024 (A2)  
Mardi 3 décembre 2024 (B2) à 10 h**

## | L'esprit du Faubourg Saint-Antoine

Quartier populaire, l'un des premiers à se soulever pendant la Révolution, dans la fabrique de papiers peints Réveillon ; cet acte révolutionnaire est entré dans l'histoire. Quartier d'artisans du bois, charpentiers, ébénistes ; le bois sèche passage du Cheval Blanc, cour Damoy, passage de Lhomme, cour des Trois frères, cour de l'Étoile d'Or, cour de la Maison Brûlée, cour du Bel Air... Cette époque est révolue ! Il reste les lieux, très restaurés, d'autres encore dans leurs jus, où travaillent encore des artisans. Comme dit Lamartine : « *Le temps coule et nous passons* »...

- Avec **Romain Siegenfuhr**, guide conférencier  
(Culture en Capitale)

**Vendredi 25 octobre 2024 (B2), Lundi 28 octobre 2024 (A1), Mardi 29 octobre 2024 (B1)  
Mercredi 30 octobre 2024 (A2) à 10 h**

## | Du village d'Auteuil aux années 30

Découvrez quelles ont été les personnalités qui se sont croisées à Auteuil et quel rôle elles ont joué dans l'histoire de Paris, d'Olympe de Gouges à George Sand, des « abbés poudrés » à l'abbé Roussel. Découvrez comment Auteuil devint l'un des fournisseurs principaux en vin pour la cour, puis en lait pour Paris. Partez à la recherche des constructions disparues et de ses habitants au destin singulier. Comprenez pourquoi le XVI<sup>e</sup> arrondissement fut le terrain privilégié des grandes innovations architecturales, de l'Art nouveau à l'Art déco.

- Avec **Mireille Gardon**, guide conférencière  
(*Les balades parisiennes de Mireille*)

**Mercredi 2 octobre 2024 (A2), Jeudi 3 octobre 2024 (A1), Jeudi 10 octobre 2024 (B1)  
Mardi 5 novembre 2024 (B2) à 10 h**

## | Sur les pas de Molière

Un itinéraire qui nous mènera du quartier des Halles où Molière est né et a grandi, sa maison natale et la fausse maison de la rue du Pont-Neuf, l'église Saint-Eustache, lieu de son baptême et de ses obsèques furtives, le Louvre où il a joué au Petit Bourbon aujourd'hui disparu, l'église Saint-Germain-l'Auxerrois qui a vu son mariage avec la jeune Armande Béjart, la salle du Palais Royal, sa dernière scène avant qu'il ne rende son dernier soupir dans son domicile de la rue Richelieu, tout près du théâtre.

### **Visites guidées de niveau 3 ▲▲▲**

- Avec **Delphine Lanvin**, guide conférencière

**Mardi 1 octobre 2024 (B1), Vendredi 4 octobre 2024 (B2), Mardi 8 octobre 2024 (A2)  
Mercredi 9 octobre 2024 (A1) à 10 h**

## | Luxe et gastronomie autour de la Madeleine

Le secteur de la Madeleine abrite un quartier d'affaires animé mais aussi le cœur de la gastronomie de luxe et des arts de la table. Des petits marchés cachés, des musées inattendus et des restaurants réputés entourent la majestueuse église de la Madeleine, en forme de temple grec, qui devint tardivement une église, sans croix ni clocher. Nous traverserons l'élégante rue du Faubourg Saint-Honoré et découvrirons les charmants passages des alentours, véritables havres de paix aux allures de «villages» raffinés.

**Mardi 15 octobre 2024 (B2), Mardi 22 octobre 2024 (A1), Mercredi 23 octobre 2024 (B1)  
Jeudi 24 octobre 2024 (A2) à 10 h**

## | Légendes, miracles et mystères de Notre-Dame aux Halles

De l'épée de Durendal aux ferrures sataniques de la façade de Notre-Dame, le parvis nous révélera tous ses « Mystères ». La légende de la Colombe, le métro fantôme et l'orme magique nous étonneront. Processions et feux de la Saint-Jean expieront les crimes des recluses et des prêtresses de messes noires. Trouverons-nous la pierre philosophale de Nicolas Flamel sur le chemin de Baphomet ? La tour astrologique nous évitera-t-elle la princesse Dracula ? Et les succubes du puits d'amour nous délivreront-ils du mal ?

# FORMULAIRE

## • présélection activités | automne 2024

Ce formulaire est destiné à vous permettre d'effectuer une présélection des activités uniquement accessibles sur inscription. Pour ce faire, vous devez cocher les activités auxquelles vous souhaiteriez participer, dans la colonne choix de votre secteur.

- Une fois le formulaire rempli, vous pouvez le déposer sous enveloppe, avec les photocopies des **pièces justificatives nécessaires** (liste page 5), à l'**Espace parisien des solidarités** de votre arrondissement (coordonnées page 54).

Nom |

Prénom |

Date de naissance |

Adresse |

Arrondissement |

Téléphone |

Courriel |

Je suis d'accord pour recevoir des SMS de la Ville de Paris concernant l'UPP et les autres offres d'activités culturelles et de loisirs proposées par la Direction des Solidarités (ex CASVP) (programmation, rappels d'inscription, annulation d'activités).

J'accepte de recevoir des courriels d'information de la part de l'UPP (envoi des brochures au format numérique, annulation d'activités, rappels d'inscriptions, propositions d'autres activités culturelles et de loisirs organisées par la Direction des Solidarités (ex CASVP)).

En raison d'une forte demande pour certaines activités et de la capacité d'accueil limitée de certains sites, nous ne serons peut-être pas en mesure de répondre positivement à tous vos choix.

**Date de dépôt des formulaires**  
> à partir du **Lundi 9 septembre 2024**

**Retrait des places attribuées**  
selon modalités transmises par l'Espace parisien des solidarités de votre arrondissement  
> à partir du

**Lundi 16 septembre 2024**

**Les activités sont répertoriées par thématique** et ne suivent pas nécessairement un ordre chronologique (**un calendrier figure en p. 56 à 59**).



# AU PROGRAMME...

## INSCRIPTION AUX VISIOCONFÉRENCES

Un programme de visioconférences vous est proposé pendant toute la session de l'automne 2024 (pages 32 à 41). Vous pourrez ainsi assister aux conférences de l'Université permanente de Paris depuis chez vous.

Pour y avoir accès, nous vous invitons à cocher la case ci-dessous :

**Je souhaite m'inscrire aux visioconférences de l'Université permanente de Paris pour l'année 2024 :**

· J'autorise que mon adresse courriel soit transmise au secteur de l'Université permanente de Paris afin de recevoir les liens pour chaque visioconférence.

· Vous ne recevrez aucun message publicitaire ou commercial, l'utilisation de votre adresse est réservée à l'envoi d'informations ou d'invitations de la part de l'Université permanente de Paris.

· Avant chaque visioconférence, vous recevrez un courriel avec le lien de connexion vous permettant d'y accéder. Nous vous invitons à cliquer sur le lien correspondant qui sera ouvert 30 minutes avant la visioconférence. Vous pouvez utiliser votre téléphone, tablette ou ordinateur. Il n'est pas nécessaire d'avoir une caméra ou un micro.

Les activités sont répertoriées par thématique et ne suivent pas nécessairement un ordre chronologique (un calendrier figure en pages [56](#) à [59](#)).

Date	Heure	Thème	Lieu	Page	Choix
<b>CONFÉRENCES</b>					
				<b>gratuites sur inscription</b>	
Pages 9 à 29					
<b>FILIÈRE · ASTRONOMIE</b>					
<b>Conférences gratuites sur inscription</b>					
08 10	14 h 30	La conquête de la Lune	ENSAM	9	○
<b>FILIÈRE · BEAUX-ARTS</b>					
<b>Conférences gratuites sur inscription</b>					
10 10	14 h 30	Vienne, la ville impériale	ENSAM	10	○
25 10	14 h 30	La peinture française au XVIII <sup>e</sup>	ENSAM	11	○
04 11	14 h 30	La sculpture française au XVIII <sup>e</sup>	ENSAM	11	○
06 11	14 h 30	Andy Warhol (1928-1987)	ENSAM	12	○
02 12	14 h 30	Henri Matisse (1869-1954)...	ENSAM	11	○
20 12	14 h 30	Paul Gauguin, une quête...	ENSAM	12	○
<b>FILIÈRE · HISTOIRE</b>					
<b>Conférences gratuites sur inscription</b>					
28 10	13 h 45	Churchill et Roosevelt en 1944	Mus. Armée	17	○
31 10	13 h 45	Pétain en 1944	Mus. Armée	17	○
13 11	13 h 45	Les femmes combattantes...	Mus. Armée	17	○
15 11	13 h 45	Staline en 1944	Mus. Armée	18	○
19 11	13 h 45	De Gaulle en 1944	Mus. Armée	18	○
<b>FILIÈRE · MUSIQUE</b>					
<b>Conférences gratuites sur inscription</b>					
07 11	14 h 30	Carl Philipp Emanuel Bach	ENSAM	19	○
20 11	14 h 30	Chopin ou Schubert ?	ENSAM	19	○
<b>FILIÈRE · PALEONTOLOGIE</b>					
<b>Conférences gratuites sur inscription</b>					
02 10	14 h 30	Récents missions...	IPH	20	○
07 10	14 h 30	Dans la grotte du Vallonet...	IPH	21	○
09 10	14 h 30	Le muséum et l'Institut...	IPH	21	○
26 11	14 h 30	Chronologie des sites...	IPH	22	○
27 11	14 h 30	Recherches archéologiques...	IPH	22	○
03 12	14 h 30	Méthodes de datation...	IPH	23	○

Date	Heure	Thème	Lieu	Page	Choix
<b>FILIÈRE · PHILOSOPHIE</b>					
<b>Conférences gratuites sur inscription</b>					
21 10	14 h 30	Le désir de philosopher...	ENSAM	24	O
29 10	14 h 30	La lenteur...	ENSAM	25	O
19 12	14 h 30	Sommes-nous seuls...	ENSAM	25	O
<b>FILIÈRE · REGARDS - CROISÉS</b>					
<b>Conférences gratuites sur inscription</b>					
17 10	14 h 30	Le snob 1 2 : Marcel Proust...	ENSAM	27	O
24 10	14 h 30	Le snob 2 2 : Max Beckmann	ENSAM	27	O
22 11	14 h 30	L'enfant, la mère et la nature 1 2	ENSAM	27	O
29 11	14 h 30	L'enfant, la mère et la nature 2 2	ENSAM	27	O
<b>FILIÈRE · SCIENCES ET NATURE</b>					
<b>Conférences gratuites sur inscription</b>					
11 10	14 h 30	Les animaux dans la littérature	ENSAM	28	O
22 10	14 h 30	Les animaux dans la musique	ENSAM	28	O
05 11	14 h 30	La création en danse...	ENSAM	30	O
18 11	14 h 30	Les animaux dans la peinture	Cité sciences	29	O
04 12	14 h 30	Les animaux au cinéma	ENSAM	29	O
10 12	14 h 30	Grotte Chauvet...	Cité sciences	30	O
<b>VISIOCONFÉRENCES</b>					
<b>gratuites sur reception du lien de connexion par courriel</b>					
30 09	14 h 30	Les femmes peintres de la Renaissance		33	
04 10	10 h 30	Andy Warhol (1928-1987)		35	
04 10	14 h 30	Keith Haring (1958-1990), l'art et la vie		36	
14 10	14 h 30	Claude Gillot (1673-1722)		35	
15 10	14 h 30	L'influence d'Henri Matisse		34	
18 10	14 h 30	L'exploration de Mars		32	
28 10	13 h 45	Churchill et Roosevelt en 1944		17	
31 10	10 h 30	Les enfants de Faust		40	
31 10	13 h 45	Pétain en 1944		17	
08 11	14 h 30	Pablo Picasso et ses suiveurs		34	
12 11	10 h 30	Le désir de philosopher, toujours et encore		38	
12 11	14 h 30	Le snob 1 2 : Marcel Proust...		39	

Date	Heure	Thème	Page
14 11	14 h 30	Le snob 2 2 : Max Beckmann	39
15 11	13 h 45	Staline en 1944	18
18 11	10 h 30	La lenteur, une vertu philosophique ?	38
18 11	14 h 30	L'exploration de Mars	32
25 11	14 h 30	Architecture, jardins et art de vivre	33
06 12	10 h 30	Paul Gauguin, une quête intérieure	36
06 12	14 h 30	Albert Marquet (1875-1947) : le paysage serein	36
09 12	10 h 30	Sommes-nous seuls dans l'univers ?	38
09 12	14 h 30	Vienne, la ville impériale	35
11 12	14 h 30	Tourmentes expressionnistes...	34
12 12	14 h 30	Les femmes peintres du XVIII <sup>e</sup> siècle	33
13 12	10 h 30	Gérard Philipe	41
13 12	14 h 30	Félix Vallotton (1865-1925)	37
16 12	10 h 30	Les frères Natanson...	37
16 12	14 h 30	Marthe Misia et Lucy, muses des Nabis	38
17 12	14 h 30	L'enfant, la mère et la nature 1 2 : Colette, Sido	40
18 12	14 h 30	L'enfant, la mère et la nature 2 2 : B. Morisot	40
20 12	10 h 30	Georg Baselitz (1938-)...	37

## FILIÈRE · DÉCOUVERTE

Visites guidées gratuites sur inscription

Secteur A1 | 8<sup>e</sup> · 9<sup>e</sup> · 10<sup>e</sup> · 18<sup>e</sup> · 20<sup>e</sup> arr.

03 10	10 h	Sur les pas de Molière	1 <sup>er</sup>	46	○
09 10	10 h	Luxe et gastronomie...	8 <sup>e</sup>	46	○
16 10	10 h	L'histoire du théâtre à Paris...	6 <sup>e</sup>	44	○
22 10	10 h	Légendes, miracles...	4 <sup>e</sup>	47	○
28 10	10 h	Du village d'Auteuil...	16 <sup>e</sup>	45	○
04 11	10 h	La promenade plantée	12 <sup>e</sup>	43	○
08 11	10 h	La Cité Internationale...	14 <sup>e</sup>	44	○
19 11	10 h	L'esprit du Faubourg St-Antoine	11 <sup>e</sup>	45	○
29 11	10 h	Lumière ! Éclairages...	9 <sup>e</sup>	43	○

Date	Heure	Thème	Lieu	Page	Choix
<b>Secteur A2   11<sup>e</sup> • 12<sup>e</sup> • 19<sup>e</sup> arr.</b>					
02 10	10 h	Sur les pas de Molière	1 <sup>er</sup>	46	O
08 10	10 h	Luxe et gastronomie...	8 <sup>e</sup>	46	O
14 10	10 h	L'histoire du théâtre à Paris...	6 <sup>e</sup>	44	O
21 10	10 h	La promenade plantée	12 <sup>e</sup>	43	O
24 10	10 h	Légendes, miracles...	4 <sup>e</sup>	47	O
30 10	10 h	Du village d'Auteuil...	16 <sup>e</sup>	45	O
13 11	10 h	La Cité Internationale...	14 <sup>e</sup>	44	O
25 11	10 h	L'esprit du Faubourg S <sup>t</sup> -Antoine	11 <sup>e</sup>	45	O
05 12	10 h	Lumière ! Éclairages...	9 <sup>e</sup>	43	O
<b>Secteur B1   Centre • 5<sup>e</sup> • 6<sup>e</sup> • 13<sup>e</sup> • 14<sup>e</sup> arr.</b>					
01 10	10 h	Luxe et gastronomie...	8 <sup>e</sup>	46	O
07 10	10 h	La promenade plantée	12 <sup>e</sup>	43	O
10 10	10 h	Sur les pas de Molière	1 <sup>er</sup>	46	O
18 10	10 h	L'histoire du théâtre à Paris...	6 <sup>e</sup>	44	O
23 10	10 h	Légendes, miracles...	4 <sup>e</sup>	47	O
29 10	10 h	Du village d'Auteuil...	16 <sup>e</sup>	45	O
07 11	10 h	L'esprit du Faubourg S <sup>t</sup> -Antoine	11 <sup>e</sup>	45	O
14 11	10 h	La Cité Internationale...	14 <sup>e</sup>	44	O
26 11	10 h	Lumière ! Éclairages...	9 <sup>e</sup>	43	O
<b>Secteur B2   7<sup>e</sup> • 15<sup>e</sup> • 16<sup>e</sup> • 17<sup>e</sup> arr.</b>					
30 09	10 h	La promenade plantée	12 <sup>e</sup>	43	O
04 10	10 h	Luxe et gastronomie...	8 <sup>e</sup>	46	O
11 10	10 h	L'histoire du théâtre à Paris...	6 <sup>e</sup>	44	O
15 10	10 h	Légendes, miracles...	4 <sup>e</sup>	47	O
25 10	10 h	Du village d'Auteuil...	16 <sup>e</sup>	45	O
05 11	10 h	Sur les pas de Molière	1 <sup>er</sup>	46	O
15 11	10 h	La Cité Internationale...	14 <sup>e</sup>	44	O
03 12	10 h	L'esprit du Faubourg S <sup>t</sup> -Antoine	11 <sup>e</sup>	45	O
10 12	10 h	Lumière ! Éclairages...	9 <sup>e</sup>	43	O

## ESPACES PARISIENS DES SOLIDARITÉS (EPS)

### | Services personnes retraitées et handicapées ou service loisirs

Arr.	Adresse	
<b>Centre</b>	8, rue de la Banque	01 87 76 22 02
5 <sup>e</sup>	21, place du Panthéon	01 87 76 85 05
6 <sup>e</sup>	Mairie   78, rue Bonaparte	01 87 76 20 06
7 <sup>e</sup>	Mairie   116, rue de Grenelle	01 87 76 20 77
8 <sup>e</sup>	Mairie   3, rue de Lisbonne	01 87 76 21 08
9 <sup>e</sup>	Mairie   6, rue Drouot	01 87 76 89 09
10 <sup>e</sup>	23 bis, rue Bichat	01 53 19 26 26
11 <sup>e</sup>	130, avenue Ledru Rollin	01 53 36 51 00
12 <sup>e</sup>	108, avenue Daumesnil	01 44 68 62 00
13 <sup>e</sup>	146, boulevard de l'Hôpital	01 87 76 13 13
14 <sup>e</sup>	14, rue Brézin	01 53 90 32 00
15 <sup>e</sup>	3, place Adolphe Chérioux	01 56 56 23 15
16 <sup>e</sup>	Mairie   71, avenue Henri Martin	01 87 76 10 16
17 <sup>e</sup>	Mairie   18, rue des Batignolles	01 87 76 15 17
18 <sup>e</sup>	115 bis, rue Ordener	01 53 09 10 10
19 <sup>e</sup>	17, rue Meynadier	01 40 40 82 00
20 <sup>e</sup>	62-66, rue du Surmelin	01 40 31 35 00



# CALENDRIER

Date	Heure	Activité	Filière	Site	Page	◆
<b>SEPTEMBRE  </b>						
30/09	10 h	Visite guidée	Découverte	12 <sup>e</sup>	43	◆
30/09	14 h 30	Visio-Conf	Beaux-Arts	Teams	33	◆
<b>OCTOBRE  </b>						
01/10	10 h	Visite guidée	Découverte	8 <sup>e</sup>	46	◆
02/10	10 h	Visite guidée	Découverte	1 <sup>er</sup>	46	◆
02/10	14 h 30	Conférence	Paléontologie	IPH	20	◆
03/10	10 h	Visite guidée	Découverte	1 <sup>er</sup>	46	◆
03/10	14 h 30	Conférence	Astronomie	ENSAM	9	◆
04/10	10 h	Visite guidée	Découverte	8 <sup>e</sup>	46	◆
04/10	10 h 30	Visio-Conf	Beaux-Arts	Teams	35	◆
04/10	14 h 30	Visio-Conf	Beaux-Arts	Teams	36	◆
07/10	10 h	Visite guidée	Découverte	12 <sup>e</sup>	43	◆
07/10	14 h 30	Conférence	Paléontologie	IPH	21	◆
08/10	10 h	Visite guidée	Découverte	8 <sup>e</sup>	46	◆
09/10	10 h	Visite guidée	Découverte	8 <sup>e</sup>	46	◆
09/10	14 h 30	Conférence	Paléontologie	IPH	21	◆
10/10	10 h	Visite guidée	Découverte	1 <sup>er</sup>	44	◆
10/10	14 h 30	Conférence	Beaux-Arts	ENSAM	10	◆
11/10	10 h	Visite guidée	Découverte	6 <sup>e</sup>	44	◆
11/10	14 h 30	Conférence	Sciences/Nature	ENSAM	29	◆
14/10	10 h	Visite guidée	Découverte	6 <sup>e</sup>	44	◆
14/10	14 h 30	Visio-Conf	Beaux-Arts	Teams	35	◆
15/10	10 h	Visite guidée	Découverte	4 <sup>e</sup>	47	◆
15/10	14 h 30	Visio-Conf	Beaux-Arts	Teams	15	◆
16/10	10 h	Visite guidée	Découverte	6 <sup>e</sup>	44	◆
17/10	14 h 30	Conférence	Regards croisés	ENSAM	27	◆
18/10	10 h	Visite guidée	Découverte	6 <sup>e</sup>	44	◆
18/10	14 h 30	Visio-Conf	Astronomie	Teams	32	◆



Date	Heure	Activité	Filière	Site	Page	◆
21/10	10 h	Visite guidée	Découverte	12 <sup>e</sup>	43	◆
21/10	14 h 30	Conférence	Philosophie	ENSAM	24	◆
22/10	10 h	Visite guidée	Découverte	4 <sup>e</sup>	47	◆
23/10	10 h	Visite guidée	Découverte	4 <sup>e</sup>	47	◆
24/10	10 h	Visite guidée	Découverte	4 <sup>e</sup>	47	◆
24/10	14 h 30	Conférence	Regards croisés	ENSAM	27	◆
25/10	10 h	Visite guidée	Découverte	16 <sup>e</sup>	45	◆
25/10	14 h 30	Conférence	Beaux-Arts	ENSAM	11	◆
28/10	10 h	Visite guidée	Découverte	16 <sup>e</sup>	45	◆
28/10	13 h 45	Conférence	Histoire	Musée de l'armée	17	◆
29/10	10 h	Visite guidée	Découverte	16 <sup>e</sup>	45	◆
29/10	14 h 30	Conférence	Philosophie	ENSAM	24	◆
30/10	10 h	Visite guidée	Découverte	16 <sup>e</sup>	43	◆
31/10	10 h 30	Visio-Conf	Théâtre	Teams	40	◆
31/10	13 h 45	Conférence	Histoire	Musée de l'armée	17	◆

## NOVEMBRE |

04/11	10 h	Visite guidée	Découverte	12 <sup>e</sup>	43	◆
04/11	14 h 30	Conférence	Beaux-Arts	ENSAM	11	◆
05/10	10 h	Visite guidée	Découverte	1 <sup>er</sup>	46	◆
05/11	14 h 30	Conférence	Sciences/Nat.	Cité sciences	30	◆
06/11	14 h 30	Conférence	Beaux-Arts	ENSAM	12	◆
07/11	10 h	Visite guidée	Découverte	11 <sup>e</sup>	45	◆
07/11	14 h 30	Conférence	Musique	ENSAM	19	◆
08/11	10 h	Visite guidée	Découverte	14 <sup>e</sup>	44	◆
08/11	14 h 30	Visio-Conf	Beaux-Arts	Teams	34	◆
12/11	10 h 30	Visio-Conf	Philosophie	Teams	38	◆
12/11	14 h 30	Visio-Conf	Regards croisés	Teams	39	◆
13/11	10 h	Visite guidée	Découverte	14 <sup>e</sup>	44	◆
13/11	13 h 45	Conférence	Histoire	Musée de l'armée	17	◆

# CALENDRIER

Date	Heure	Activité	Filière	Site	Page	◆
14/11	10 h	Visite guidée	Découverte	14 <sup>e</sup>	44	◆
14/11	14 h 30	Visio-Conf	Regards croisés	Teams	39	◆
15/11	10 h	Visite guidée	Découverte	14 <sup>e</sup>	44	◆
15/11	13 h 45	Conférence	Histoire	Musée de l'armée	18	◆
18/11	10 h 30	Visio-Conf	Philosophie	Teams	38	◆
18/11	14 h 30	Conférence	Sciences/Nature	ENSAM	29	◆
19/11	10 h	Visite guidée	Découverte	11 <sup>e</sup>	45	◆
19/11	13 h 45	Conférence	Histoire	Musée de l'armée	18	◆
20/11	14 h 30	Conférence	Musique	ENSAM	19	◆
21/11	14h	Conférence	Cinéma	BPI	14	◆
22/11	14 h 30	Conférence	Regards croisés	ENSAM	27	◆
25/11	10 h	Visite guidée	Découverte	11 <sup>e</sup>	45	◆
25/11	14 h 30	Visio-Conf	Beaux-Arts	Teams	33	◆
26/11	10 h	Visite guidée	Découverte	9 <sup>e</sup>	43	◆
26/11	14 h 30	Conférence	Paléontologie	IPH	22	◆
27/11	14 h 30	Conférence	Paléontologie	IPH	22	◆
28/11	14h	Conférence	Cinéma	BPI	14	◆
29/11	10 h	Visite guidée	Découverte	9 <sup>e</sup>	43	◆
29/11	14 h 30	Conférence	Regards croisés	ENSAM	27	◆

## DÉCEMBRE |

02/12	14 h 30	Conférence	Beaux-Arts	ENSAM	11	◆
03/12	10 h	Visite guidée	Découverte	11 <sup>e</sup>	45	◆
03/12	14 h 30	Conférence	Paléontologie	IPH	23	◆
04/12	14 h 30	Conférence	Sciences/Nature	ENSAM	29	◆
05/12	10 h	Visite guidée	Découverte	9 <sup>e</sup>	43	◆
05/12	14h	Conférence	Cinéma	BPI	15	◆
06/12	10 h 30	Visio-Conf	Beaux-Arts	Teams	36	◆
06/12	14 h 30	Visio-Conf	Beaux-Arts	Teams	36	◆
09/12	10 h 30	Visio-Conf	Philosophie	Teams	39	◆
09/12	14 h 30	Visio-Conf	Beaux-Arts	Teams	35	◆

Date	Heure	Activité	Filière	Site	Page	◆
10/12	10 h	Visite guidée	Découverte	9 <sup>e</sup>	43	◆
10/12	14 h 30	Conférence	Sciences/Nat.	Cité sciences	30	◆
11/12	14 h 30	Visio-Conf	Beaux-Arts	Teams	34	◆
12/12	14 h 30	Visio-Conf	Beaux-Arts	Teams	33	◆
13/12	10 h 30	Visio-Conf	Théâtre	Teams	41	◆
13/12	14 h 30	Visio-Conf	Beaux-Arts	Teams	37	◆
16/12	10 h 30	Visio-Conf	Beaux-Arts	Teams	37	◆
16/12	14 h 30	Visio-Conf	Beaux-Arts	Teams	38	◆
17/12	14 h 30	Visio-Conf	Regards croisés	Teams	40	◆
18/12	14 h 30	Visio-Conf	Regards croisés	Teams	40	◆
19/12	14 h 30	Conférence	Philosophie	ENSAM	25	◆
20/12	10 h 30	Visio-Conf	Beaux-Arts	Teams	37	◆
20/12	14 h 30	Conférence	Beaux-Arts	ENSAM	12	◆

◆ **Conférences sur inscription** (voir pages 9-29)

◆ **Conférences en accès libre (places limitées)** (voir pages 30-31)

◆ **Visioconférences sur inscription** (voir pages 32-41)

◆ **Visites guidées sur inscription** (voir page 42-47)

# LES CLUBS SÉNIORS

Les clubs séniors de la Direction des Solidarités et leurs animateurs vous proposent de multiples activités gratuites : manuelles, artistiques, physiques, intergénérationnelles, culturelles et ludiques. Ils sont ouverts aux Parisiennes et Parisiens pré-retraités ou retraités.

Une brochure recensant toutes les activités proposées dans les clubs séniors de la Direction des Solidarités est consultable sur le site [www.paris.fr](http://www.paris.fr)

Vous pourrez également vous inscrire à :

- **des ateliers d'initiation à Internet**

Cours d'initiation gratuit au réseau internet pour apprendre à utiliser cet outil d'information et de communication.

- **des libres services Internet**

Espaces aménagés et équipés d'ordinateurs qui permettent de se connecter gratuitement à Internet pour naviguer sur le web ou de créer sa propre boîte aux lettres électronique pour envoyer et recevoir des courriels.

## LES ATELIERS D'INITIATION AUX NUMÉRIQUES

Si vous souhaitez vous initier au réseau Internet et vous familiariser avec ce mode de communication, la Direction des Solidarités vous propose de rejoindre les ateliers Internet des clubs page suivante.

• **Ces ateliers sont gratuits.**

• **Pour tous renseignements et inscriptions, s'adresser aux clubs concernés.**

**1<sup>er</sup> • Jardin des Halles**

8, rue des Prouvaires

☎ 01 40 13 96 87

**3<sup>e</sup> • Au Maire**

2 ter, rue Au Maire

☎ 01 42 77 79 73

**4<sup>e</sup> • Ave Maria**

1, rue de l'Ave Maria

☎ 01 48 87 67 39

**5<sup>e</sup> • Claude Bernard**

51, rue Claude Bernard

☎ 01 45 35 01 95

**7<sup>e</sup> • Malar**

88 bis, rue Saint-Dominique

☎ 01 45 50 46 11

**8<sup>e</sup> • Beaucour**

3, avenue Beaucour

☎ 01 42 25 33 19

**9<sup>e</sup> • Les Maréchaux**

15, rue Richer

☎ 01 48 24 02 44

**9<sup>e</sup> • Tour Des Dames**

8-12, rue de la Tour des Dames

☎ 01 48 74 75 10

**10<sup>e</sup> • Grange aux Belles**

11, rue Boy Zelenski

☎ 01 44 84 91 34

**12<sup>e</sup> • Saint-Éloi**

10, rue Eugénie Eboué

☎ 01 43 46 25 31

**13<sup>e</sup> • Club 121**

121, rue Jeanne d'Arc

☎ 01 45 84 69 83

**14<sup>e</sup> • Plaisance**

10, rue de Ridder

☎ 01 45 43 73 01

**16<sup>e</sup> • Lauriston**

78, rue Lauriston

☎ 01 45 53 71 84

**17<sup>e</sup> • Jean Moréas**

12, rue Jean Moréas

☎ 01 47 64 75 24

**17<sup>e</sup> • Saussure**

129, rue Saussure

☎ 01 42 27 84 88

**18<sup>e</sup> • Les Arènes de Montmartre**

8, rue Gabrielle

☎ 01 42 58 54 42

**18<sup>e</sup> • Georgette Agutte**

8, rue Georgette Agutte

☎ 01 42 28 57 12

**18<sup>e</sup> • Charles Lauth**

13, rue Charles Hermitte

☎ 01 40 36 72 51

**19<sup>e</sup> • Flandre**

142 bis, rue de Flandre

☎ 01 40 34 49 55

**20<sup>e</sup> • Piat**

33, rue Piat

☎ 01 46 36 53 67

**20<sup>e</sup> • Saint-Blaise**

2/4, rue du Clos

☎ 01 43 70 42 37

## LES LIBRES SERVICES INTERNET

Les clubs cités ci-après accueillent pendant leurs heures d'ouverture des libres services Internet.

Il s'agit d'espaces aménagés et équipés d'ordinateurs qui vous offrent une connexion à Internet pour naviguer sur le web et accéder à votre boîte aux lettres électronique.

• Ces activités sont gratuites.

• Pour tous renseignements et réservations, s'adresser aux clubs concernés [www.paris.fr](http://www.paris.fr)

### 4<sup>e</sup> • Ave Maria

1, rue de l'Ave Maria

☎ 01 48 87 67 39

---

### 9<sup>e</sup> • Tour Des Dames

8-12, rue de la Tour des Dames

☎ 01 48 74 75 10

---

### 11<sup>e</sup> • Richard Lenoir

61-63, boulevard Richard Lenoir

☎ 01 47 00 42 64

---

### 12<sup>e</sup> • Saint-Éloi

10, rue Eugénie Eboué

☎ 01 43 46 25 31

### 13<sup>e</sup> • Club 121

121, rue Jeanne d'Arc

☎ 01 45 84 69 83

---

### 19<sup>e</sup> • Flandre

142 bis, rue de Flandre

☎ 01 40 34 49 55

---

### 20<sup>e</sup> • Piat

33, rue Piat

☎ 01 46 36 53 67

---

### 20<sup>e</sup> • Saint-Blaise

2/4, rue du Clos

☎ 01 43 70 42 37

## DES PROGRAMMES DE PRÉVENTION SANTÉ

Exercices physiques ayant pour but d'améliorer le sens de l'équilibre et animations jeux mémoire, ainsi que des échanges sur la santé et le bien vieillir (débat sur des thèmes de santé publique), organisés gratuitement dans les clubs.

- **Pour toutes ces activités, réservation obligatoire auprès des clubs concernés.**

- **Brochure recensant les adresses et activités des clubs séniors de la Direction des Solidarités consultable sur [www.paris.fr](http://www.paris.fr)**

- **Renseignements auprès du service loisirs ou du service personnes retraitées et handicapées de l'Espace parisien des solidarités de votre arrondissement (coordonnées page 54).**

## ACTIVITÉS PHYSIQUES

Les clubs séniors de la Direction des Solidarités mettent en œuvre des actions pour préserver le bien-être et l'autonomie en proposant une offre d'activités de proximité diversifiée. La pratique d'une activité physique et sportive joue un rôle positif sur la santé, le bien-être et la qualité de vie.

## PROGRAMME « SPORT CAPITAL À TOUT ÂGE »

Les clubs séniors de la Ville proposent sur une période de 2 à 4 mois des séances en petits groupes de 8 à 15 personnes. Au programme : gym douce ou en musique, Pilates, Tai-Chi, yoga, marche, boxe et bien d'autres activités pour vous ressourcer. Inscrivez-vous à partir du mois de septembre 2024 auprès des clubs séniors pour le programme de la session automne-hiver qui aura lieu de septembre à décembre. Les séances durent entre 1 h et 1 h 30 par semaine.

Ces programmes sont ouverts aux Parisiens retraités et préretraités à partir de 55 ans et aux personnes adultes en situation de handicap. Toutes ces activités sont gratuites. Elles sont accessibles dans la limite des places disponibles et dans le respect de la réglementation sanitaire en vigueur.

**Pour tout renseignement, veuillez contacter les clubs séniors dont les coordonnées sont indiquées dans la brochure « Rejoindre les clubs séniors » ou écrire à l'adresse courriel suivante : [dsol-club-seniors@paris.fr](mailto:dsol-club-seniors@paris.fr)**



# AUTRES ACTIVITÉS CULTURELLES ET DE LOISIRS

Outre l'UPP, les clubs séniors et leurs multiples animations, la Direction des Solidarités propose de nombreuses autres activités culturelles et de loisirs toute l'année :

- des places de spectacles (théâtre, concerts, cinéma...),
- des sorties intergénérationnelles dans les musées et monuments,
- des excursions à la journée,
- des séjours de vacances de 8 jours en Villages vacances,
- des déjeuners-réveillons animés, pour les fêtes de fin d'année,
- des galas, des bals...

Certaines de ces activités sont gratuites, d'autres accessibles moyennant une participation financière variable en fonction du montant d'imposition.

## **| QUI PEUT EN BÉNÉFICIER ?**

Les Parisiennes et Parisiens âgés de plus de 65 ans (ou de plus de 60 ans en cas d'inaptitude au travail) et les personnes handicapées adultes (des dérogations sont possibles, sous certaines conditions, et dans la limite des places disponibles).

**Pour tout renseignement, s'adresser à l'Espace parisien des solidarités de votre arrondissement (coordonnées page [54](#)).**

**Attention: toutes les activités présentées ci-dessus sont proposées sous réserve des conditions sanitaires en vigueur.**





# Profiter d'un éventail d'activités et de sorties

