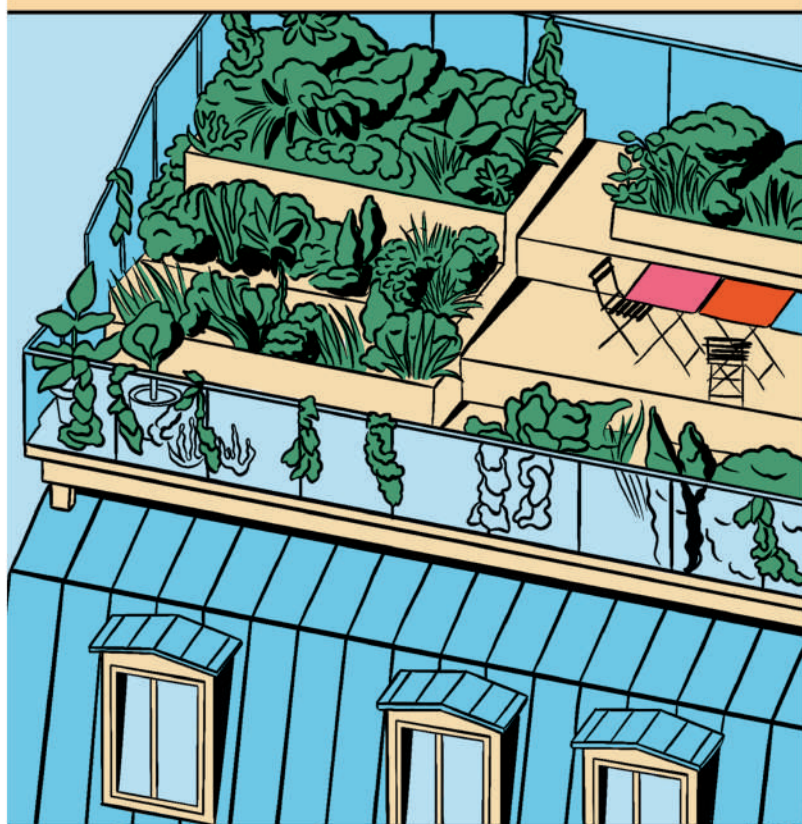


STRATÉGIE DE RÉSILIENCE DE PARIS

Anticiper et faire face collectivement
aux crises et défis de demain

Dossier de presse • Novembre 2024



SOMMAIRE



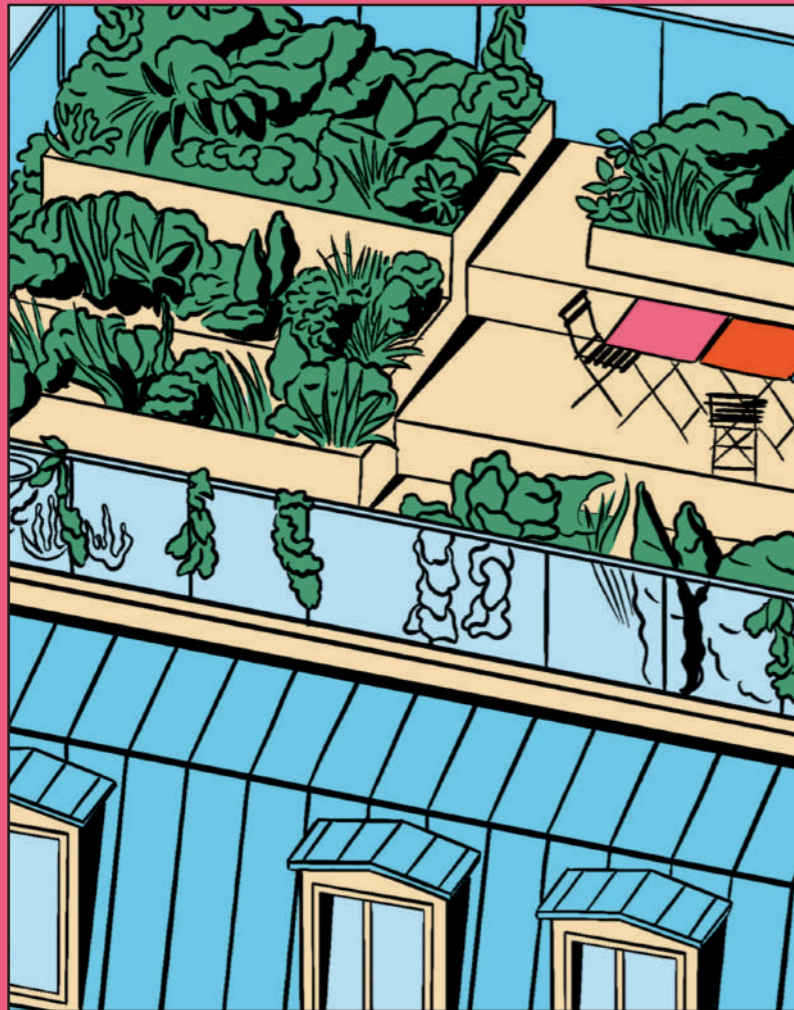
ÉDITO	5
-------------	---

I. LA NOUVELLE STRATÉGIE DE RÉSILIENCE DE PARIS 8

A. Qu'est-ce que la résilience urbaine?	8
B. Une stratégie organisée autour de 4 orientations majeures	8
C. Une stratégie déclinée en 50 actions concrètes	9
Orientation 1 : Renforcer la résilience urbaine avec les Parisiennes et Parisiens grâce à une culture du risque partagée	12
Orientation 2 : Renforcer les solidarités et le lien social comme leviers de résilience	14
Orientation 3 : Transformer Paris pour se préparer aux défis et risques émergents	16
Orientation 4 : Mobiliser l'administration parisienne et coopérer avec l'ensemble des acteurs pour agir sur la résilience à toutes les échelles	18

II. LA REFORTE DE LA STRATÉGIE DE RÉSILIENCE DE PARIS : UNE DÉMARCHE COLLABORATIVE AU LONG COURS 20

A. La stratégie de résilience de 2017	20
B. Pourquoi une nouvelle stratégie de résilience?	20
C. La refonte de la stratégie de résilience de Paris	22



ÉDITO

PÉNÉLOPE KOMITÈS, ADJOINTE À LA MAIRE DE PARIS CHARGÉE DE L'INNOVATION, DE L'ATTRACTIVITÉ, DE LA PROSPECTIVE PARIS 2030 ET DE LA RÉSILIENCE



En 2022, la Maire de Paris m'a confié la responsabilité d'élaborer une nouvelle stratégie de résilience de Paris, afin de tirer toutes les leçons des crises traversées depuis l'adoption de la première en 2017 et de relever les défis de demain. De fait, les crises ont été nombreuses ces dernières années : crue de la Seine, crise de l'accueil des réfugiés syriens, crise sanitaire liée à la COVID-19, canicules intenses, tensions sur l'approvisionnement énergétique et inflation en lien avec la guerre en Ukraine, etc.

Par ailleurs, au regard des conséquences du changement climatique et de l'érosion de la biodiversité, des risques pandémiques associés, des conflits géopolitiques ou encore de l'augmentation des inégalités sociales en France, de nouvelles crises sont susceptibles de se produire au cours des prochaines décennies.

Fruit de deux ans et demi de travail, la nouvelle stratégie de résilience de Paris

s'organise autour de quatre objectifs structurants : développer la culture du risque, c'est-à-dire la connaissance des risques locaux et des réflexes à adopter en cas de crise; renforcer les solidarités et l'entraide de proximité entre Parisiens; engager des transformations urbaines pour se préparer aux défis et risques émergents; et enfin, mobiliser l'administration parisienne et coopérer avec l'ensemble des acteurs pour agir à toutes les échelles. Ces objectifs traduisent plusieurs convictions. La première est que nous ne sommes pas démunis face aux crises potentielles : nous pouvons nous y préparer collectivement, afin de les éviter, minimiser leurs impacts, les traverser sans laisser personne au bord du chemin et en sortir par le haut. Autrement dit, loin d'être anxigène ou défaitiste, la stratégie de résilience est porteuse d'une vision positive de l'avenir de la capitale.

La deuxième est que la Ville de Paris a un rôle à jouer pour accompagner la population, le tissu économique et la société civile pendant les crises, aux côtés de la Préfecture de Police, responsable de la prévention des risques et de la gestion de crise à Paris, et de la Brigade de Sapeurs-Pompiers de Paris. En tant qu'acteur public de proximité, la Ville se tient aux côtés de l'ensemble des acteurs locaux, au quotidien comme en temps de crise.

La troisième est que si nous projeter sur le long terme est essentiel pour construire la résilience de la capitale, nous devons aussi anticiper des réponses à court et moyen termes. La crise climatique n'est plus devant

nous, nous en subissons déjà les effets. De même, les tensions géopolitiques croissantes font surgir de nouvelles menaces : tensions sur l'approvisionnement en matières premières, risques d'attentats, de conflits armés... C'est en prévoyant des actions spécifiques et en favorisant les synergies entre l'ensemble de nos politiques publiques que nous pourrions renforcer la résilience de la capitale. Aussi, la nouvelle stratégie de résilience est complémentaire des autres plans de la Ville, qui engagent des transformations sur le temps long, comme le Plan local d'urbanisme bioclimatique, le Plan climat, le Plan biodiversité, le Plan d'alimentation durable ou le Plan parisien de santé environnement.

La quatrième conviction portée par la stratégie de résilience est que les Parisiennes et Parisiens sont des acteurs clés de la résilience de Paris. Dans un contexte marqué par des risques multiples, des incertitudes et des inquiétudes pour l'avenir, cette stratégie vise à protéger la population, avec une attention particulière pour les personnes les plus vulnérables

(enfants, personnes âgées ou en situation de handicap, personnes précaires, à la rue...). Elle vise aussi à développer la culture du risque, afin que chacun et chacune sache comment se prémunir et réagir en cas de crise. Enfin, elle s'efforce d'identifier et de soutenir les initiatives des Parisiennes et Parisiens qui contribuent à améliorer la résilience du territoire parisien.

Ainsi, la nouvelle stratégie de résilience dessine une feuille de route ambitieuse et transversale pour la Ville de Paris au cours des prochaines années. Elle prévoit 50 actions concrètes sur le territoire parisien, qui nous permettront d'engager les transformations nécessaires dans les politiques publiques municipales et d'être collectivement à la hauteur des enjeux du XXI^e siècle.



Berges de Seine rive droite © Guillaume Bontemps / Ville de Paris



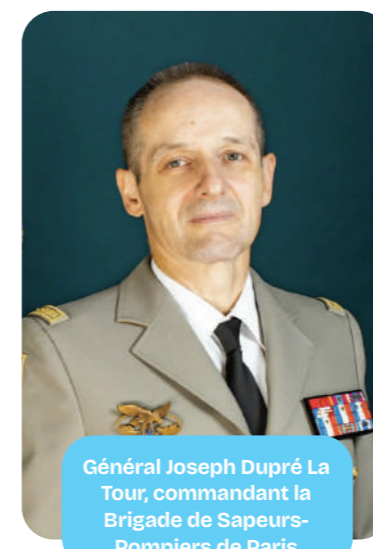
Anne Hidalgo,
Maire de Paris

« Depuis 10 ans, nous œuvrons avec ma majorité municipale pour offrir aux Parisiennes et aux Parisiens une vie meilleure au quotidien. Les inondations mortelles en Espagne à Valence et dans sa région, nous le rappellent hélas : les villes, qui concentrent aujourd'hui plus de 50 % de la population mondiale, sont en première ligne face aux crises. Notre responsabilité est de protéger la population des effets du réchauffement climatique. Il faut à la fois "éviter l'ingérable" en prenant des mesures de long terme et "gérer l'inévitable" en adaptant la Ville pour la rendre la plus habitable possible dès aujourd'hui. Dans une ville rafraîchie, respirable et résiliente, nous voulons que les Parisiennes et Parisiens puissent se loger dignement et à un prix abordable, se soigner, accéder aux services, aux espaces verts, aux équipements où qu'ils habitent. Par notre action cohérente et déterminée, nous avons franchi des étapes majeures. Ensemble, nous adapterons notre ville et réduirons notre empreinte écologique sans jamais vaciller sur notre responsabilité sociale. »



Préfet Serge Boulanger,
secrétaire général de la
zone de défense et de
sécurité de Paris

« Je relève et partage en particulier le développement des réseaux de solidarité de proximité, une réflexion sur l'optimisation des sous-sols et l'approvisionnement alimentaire, un engagement à accélérer la formation aux gestes qui sauvent ou la coordination des moyens complémentaires de la Préfecture de Police et de la Ville »



Général Joseph Dupré La
Tour, commandant la
Brigade de Sapeurs-
Pompiers de Paris

« Sous l'autorité du préfet de Police, la BSPP assure la protection des personnes, des biens et de l'environnement à Paris et en petite couronne. Rompue au travail interservices, ce qu'elle a montré par le succès collectif des JOP 2024, la Brigade poursuit l'objectif de s'inscrire dans une "une force collective" au service de la population dans le cadre de la nouvelle "stratégie de résilience" de la Ville de Paris. Au centre de cette stratégie, la population demeure le premier acteur de sa propre protection. Aussi la BSPP poursuit-elle avec détermination tous les projets concourant à la résilience : formation aux "Gestes qui sauvent", prévention des risques et préparation aux crises, projet de centre de résilience. »

I. LA NOUVELLE STRATÉGIE DE RÉSILIENCE DE PARIS

A • Qu'est-ce que la résilience urbaine ?

Les villes concentrent aujourd'hui plus de 50 % de la population mondiale et sont en première ligne face aux crises et défis sociaux et environnementaux. Si les crises surviennent souvent là où on les attend le moins, le rôle des pouvoirs publics est d'essayer de les anticiper, afin de les éviter, de les gérer au mieux quand elles surviennent, de rebondir après la crise et d'engager des transformations des politiques publiques pour réduire les risques.

Ainsi, la résilience urbaine est la capacité des personnes, communautés, institutions et entreprises au sein du territoire à mieux vivre, s'adapter et se transformer quels que soient les chocs qu'elles subissent, en réduisant les stress chroniques auxquels elles sont confrontées, dont certains constituent des changements irréversibles.

Les chocs sont des crises aiguës qui viennent perturber le fonctionnement du territoire (pandémie, inondation, attentat, cyber-attaque, guerre, canicule...). Les stress

chroniques fragilisent ce fonctionnement au quotidien (pollutions, exclusion sociale, vieillissement des infrastructures...) et les changements irréversibles (modification du climat, raréfaction de certaines ressources...) rendent inéluctable une transformation de notre société.

Le concept de résilience repose sur le constat que les environnements urbains doivent composer avec la complexité, la fragilité et l'incertitude : dès lors, l'objectif est de renforcer la capacité intrinsèque du territoire à anticiper et faire face aux risques quels qu'ils soient, et à faire des crises traversées une opportunité d'apprendre, d'améliorer les politiques publiques et de transformer durablement le territoire. Autrement dit, la résilience urbaine s'apparente à une capacité à s'adapter et se transformer, dans un contexte en évolution constante, qui rend les changements de comportements, d'aménagements urbains et de politiques publiques nécessaires.

des crises potentielles et d'adopter des comportements adaptés en cas de catastrophe.

2 • Renforcer les solidarités et le lien social de proximité comme leviers de résilience, au quotidien et en cas de crise.

3 • Développer la résilience des infrastructures et du bâti parisien, afin de transformer Paris pour se préparer aux défis et risques émergents.

4 • Agir à toutes les échelles et, pour cela, mobiliser l'administration parisienne et coopérer avec l'ensemble des acteurs du territoire.

✓ ELLE PRÉVOIT 50 ACTIONS, DÉCLINÉES AUTOUR DE QUATRE ORIENTATIONS STRATÉGIQUES

1 • Renforcer la résilience de Paris avec les citoyens grâce à une culture du risque partagée, c'est-à-dire la conscience partagée par toutes et tous des risques auxquels Paris est exposée, ainsi que les connaissances permettant d'anticiper les impacts

C • Une stratégie déclinée en 50 actions concrètes



I. RENFORCER LA RÉSILIENCE URBAINE AVEC LES PARISIENNES ET PARISIENS GRÂCE À UNE CULTURE DU RISQUE PARTAGÉE

Outils les citoyennes et citoyens en tant qu'acteurs de la résilience de Paris

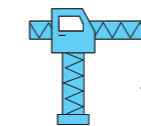
Faire vivre la culture du risque et de la résilience au travers d'événements festifs et culturels



II. RENFORCER LES SOLIDARITÉS ET LE LIEN SOCIAL COMME LEVIERS DE RÉSILIENCE

Soutenir le lien social et les solidarités de proximité

Renforcer les services publics pour accompagner et protéger tous les Parisiennes et Parisiens face aux risques



III. TRANSFORMER PARIS POUR SE PRÉPARER AUX DÉFIS ET RISQUES ÉMERGENTS

Organiser des capacités de résilience en proximité

Adapter les bâtiments et infrastructures, pour un urbanisme résilient



IV. MOBILISER L'ADMINISTRATION PARISIENNE ET COOPÉRER AVEC L'ENSEMBLE DES ACTEURS POUR AGIR SUR LA RÉSILIENCE À TOUTES LES ÉCHELLES

Renforcer la résilience de l'administration parisienne

Soutenir la contribution des acteurs économiques, de la recherche et de l'innovation à la résilience de Paris

Consolider les coopérations territoriales à toutes les échelles



AXE 1

RENFORCER LA RÉSILIENCE URBAINE AVEC LES PARISIENNES ET PARISIENS GRÂCE À UNE CULTURE DU RISQUE PARTAGÉE

A. Outiller les citoyennes et citoyens en tant qu'acteurs de la résilience de Paris

- 1 Accompagner la création d'un Campus de la résilience
- 2 Mener des exercices de crise réguliers avec la population
- 3 Aider les Parisiennes et Parisiens à constituer des « kits d'urgence »
- 4 Former les Parisiennes et Parisiens aux gestes de premiers secours
- 5 Enrichir les missions des Volontaires de Paris en matière de résilience
- 6 Expérimenter la création d'une réserve communale de sécurité civile
- 7 Sensibiliser le tissu associatif local à la résilience

B. Faire vivre la culture du risque et de la résilience au travers d'événements festifs et culturels

- 8 Organiser une fête annuelle de la résilience
- 9 Informer la population sur les enjeux de résilience urbaine et mettre en valeur les initiatives citoyennes
- 10 Construire avec les Parisiennes et Parisiens des perspectives pour le futur du territoire parisien
- 11 Organiser un cycle d'événements sur l'histoire et la mémoire des crises à Paris
- 12 Lancer des appels à projets artistiques pour renforcer la visibilité des risques dans l'espace public



AXE 2

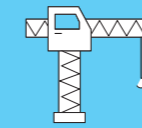
RENFORCER LES SOLIDARITÉS ET LE LIEN SOCIAL COMME LEVIERS DE RÉSILIENCE

A. Soutenir le lien social et les solidarités de proximité

- 13 Favoriser le développement de lieux de convivialité dans les quartiers
- 14 Susciter des moments de partage et de solidarité en proximité
- 15 Déployer des programmes de proximité en faveur du vivre-ensemble et promouvoir la culture de la convivialité
- 16 Accompagner la structuration et la pérennisation des initiatives locales

B. Renforcer les services publics pour accompagner et protéger tous les Parisiennes et Parisiens face aux risques

- 17 Mettre en œuvre un plan « Grand Chaud » pour protéger les personnes à la rue en cas de canicule
- 18 Amplifier le recensement des personnes âgées, isolées ou en situation de handicap, vulnérables pendant les crises
- 19 Renforcer l'action de Paris en matière d'anticipation des migrations environnementales
- 20 Mener une démarche prospective pour adapter les politiques publiques au vieillissement de la population
- 21 Renforcer la sensibilisation sur la santé mentale face aux crises
- 22 Accompagner les personnes concernées par l'éco-anxiété
- 23 Prévenir les risques sanitaires liés au changement climatique et à l'érosion de la biodiversité



AXE 3

TRANSFORMER PARIS POUR SE PRÉPARER AUX DÉFIS ET RISQUES ÉMERGENTS

A. Organiser des capacités de résilience en proximité

- 24 Développer un atlas des vulnérabilités et robustesses de Paris
- 25 Identifier de nouveaux îlots de fraîcheur publics et privés mobilisables en cas de canicule
- 26 Créer des « espaces refuges » au sein de chaque quartier
- 27 Déployer un maillage de potagers verticaux dans Paris
- 28 Développer des alternatives en cas de rupture des canaux de télécommunication usuels

B. Adapter les bâtiments et infrastructures, pour un urbanisme résilient

- 29 Adapter les toits de Paris au climat futur
- 30 Transformer les équipements publics face aux enjeux de demain
- 31 Expérimenter de nouveaux usages des sous-sols au service de la résilience urbaine
- 32 Renforcer la sécurité d'approvisionnement alimentaire de Paris
- 33 Renforcer l'autonomie énergétique du territoire parisien
- 34 Consolider la résilience des infrastructures de réseaux d'énergie et de télécommunications face aux risques émergents
- 35 Anticiper le risque de raréfaction de la ressource en eau
- 36 Renforcer la résilience urbaine face au risque d'inondation
- 37 Transformer les matières organiques en ressources pour la résilience urbaine



AXE 4

MOBILISER L'ADMINISTRATION PARISIENNE ET COOPÉRER AVEC L'ENSEMBLE DES ACTEURS POUR AGIR SUR LA RÉSILIENCE À TOUTES LES ÉCHELLES

A. Renforcer la résilience de l'administration parisienne : des services publics organisés pour anticiper et traverser des crises

- 38 Anticiper les modalités du travail en temps de crise
- 39 Consolider les capacités de la Ville en matière de veille, d'anticipation et de gestion de crise
- 40 Renforcer les réponses face à la chaleur au travail
- 41 Adapter le système assurantiel municipal à la multiplication des crises
- 42 Analyser la réactivité du budget face aux crises et garantir la résilience financière de la Ville sur le long terme
- 43 Continuer à se préparer et accompagner les Parisiennes et Parisiens face aux cyber-menaces

B. Soutenir la contribution des acteurs économiques, de la recherche et de l'innovation à la résilience de Paris

- 44 Renforcer la résilience du tissu économique de proximité
- 45 Mobiliser le secteur de l'assurance en faveur de la résilience du territoire parisien
- 46 Soutenir la recherche appliquée en matière de résilience urbaine
- 47 Encourager l'innovation au service de la résilience de Paris

C. Consolider les coopérations territoriales à toutes les échelles

- 48 Anticiper la coordination des acteurs institutionnels impliqués dans la gestion de crise
- 49 Développer les coopérations interterritoriales au service de la résilience
- 50 Faire rayonner Paris comme ville motrice du mouvement des villes résilientes en France et à l'international

ORIENTATION 1

Renforcer la résilience urbaine avec les Parisiennes et Parisiens grâce à une culture du risque partagée

Action 1 • Accompagner la création d'un Campus de la résilience :



Créer, avec la Brigade de Sapeurs-pompiers de Paris et les associations agréées de sécurité civile, un centre de ressources, de sensibilisation et de formation sur la résilience et les risques à Paris. Ce lieu unique en Europe aura vocation à être ouvert à tous dès le plus jeune âge, grâce à des formats pédagogiques, ludiques, virtuels et coopératifs.

Action 2 • Mener des exercices de crise réguliers avec la population :



Impliquer les Parisiennes et Parisiens dans la prévention des risques et la gestion des crises, par leur contribution concrète à des exercices in situ s'inspirant de l'exercice de crise « Paris 50°C » (exercice de simulation de crue à l'échelle d'un immeuble ou d'inondation par ruissellement urbain, coupure électrique à l'échelle d'un mini-quartier, etc).

Action 3 • Aider les Parisiennes et Parisiens à constituer des «kits d'urgence» :



Informar les Parisiennes et Parisiens afin de leur permettre d'acquérir les « bons réflexes » pour se mettre en sécurité et se préparer à différentes situations (rester confinés, évacuer en urgence, etc), les accompagner dans la préparation de leur kit d'urgence (radio à piles, papiers d'identité, lampe torche, plans de Paris, clé USB, photos...).

Action 6 • Expérimenter la création d'une réserve communale de sécurité civile :



Créer un parcours « Réserve de sécurité civile » au sein du programme des Volontaires de Paris, pour les personnes souhaitant contribuer à la résilience du territoire et à la gestion de crise à Paris par un engagement citoyen dans la durée. En 2025, préfigurer le dispositif, recruter une première cohorte de réservistes à titre expérimental, organiser les premières formations en lien avec les associations partenaires et animer des missions pilotes pendant un an. D'ici 2027, évaluer l'expérimentation et décider de l'opportunité de pérenniser et déployer la réserve sur le territoire parisien.

Action 8 • Organiser une fête annuelle de la résilience :



Sensibiliser aux enjeux de résilience du territoire à l'occasion de la journée nationale « tous résilients face au risque », qui a lieu chaque année le 13 octobre, en organisant un rendez-vous festif annuel avec les Parisiennes et Parisiens, dans tous les arrondissements souhaitant y participer.

Action 9 • Informer la population sur les enjeux de résilience urbaine et mettre en valeur les initiatives citoyennes :



Développer, sur le site web paris.fr, un centre de ressources numérique de référence sur la résilience urbaine (études, guides pratiques, etc). Valoriser les initiatives à impact positif pour la résilience du territoire parisien portées par les acteurs locaux et auprès des Parisiennes et Parisiens, à travers notamment des concours à idées citoyennes et des conférences-débats (par exemple, le concours Idée'Risk porté par l'Association française de prévention des catastrophes naturelles et technologiques).

Action 11 • Organiser un cycle d'événements sur l'histoire et la mémoire des crises à Paris :



Approfondir la connaissance des catastrophes qui ont touchées Paris au cours des siècles (épidémies, guerres, inondations, sécheresses...) et des réponses qui ont été mises en œuvre tant par les pouvoirs publics que par la population. Diffuser largement ces connaissances auprès de la population parisienne : un cycle de débats et conférences sera lancé dans les arrondissements parisiens, en lien avec le Comité d'histoire de la Ville de Paris, le musée Carnavalet, le monde de la recherche et les mairies d'arrondissement. Déployer largement les visites guidées du parcours « crise, climat, résilience » au sein des collections du musée Carnavalet.

Action 12 • Lancer des appels à projets artistiques pour renforcer la visibilité des risques dans l'espace public :



Rendre les catastrophes passées visibles dans l'espace public pour cultiver la mémoire du risque en mobilisant les secteurs culturels et artistiques pour matérialiser les risques dans l'espace public (ex : le plus haut niveau de crue connu).

MAIS AUSSI :

- ➔ Action 4 : Former les Parisiennes et Parisiens aux gestes de premiers secours
- ➔ Action 5 : Enrichir les missions des Volontaires de Paris en matière de résilience
- ➔ Action 7 : Sensibiliser le tissu associatif local à la résilience
- ➔ Action 10 : Construire avec les Parisiennes et Parisiens des perspectives pour le futur du territoire parisien

ORIENTATION 2

Renforcer les solidarités et le lien social comme leviers de résilience

Action 13 • Favoriser le développement de lieux de convivialité dans les quartiers :



Développer et multiplier les lieux de convivialité dans les quartiers pour favoriser l'émergence de liens sociaux et d'initiatives collectives en proximité.

Action 14 • Susciter des moments de partage et de solidarité en proximité :



Promouvoir et faciliter les repas de conseils de quartier et les buffets de voisins dans la rue.

S'associer à la Journée de la Solitude portée par l'association Astrée chaque 23 janvier, événement permettant de sensibiliser sur l'impact décisif des liens sociaux comme facteur de résilience et de santé publique (conférences, ateliers-débats, permanences d'accueil...).

Action 15 • Déployer des programmes de proximité en faveur du vivre-ensemble et promouvoir la culture de la convivialité :



Cartographier de façon collaborative les initiatives de solidarité de proximité et de convivialité dans chaque quartier, et rendre les cartes produites accessibles à toutes et tous.

Sensibiliser les élèves à l'attention aux autres, au lien social et à l'empathie à travers le programme « Attentifs aux autres » au sein des collèges parisiens, en lien avec le rectorat de Paris. Ce programme, porté par l'association Astrée, repose sur un système d'accompagnement d'élèves isolés par un collectif d'élèves « bienveillants ».

Action 17 • Mettre en œuvre un plan «Grand Chaud» pour protéger les personnes à la rue en cas de canicule :



Porter un dispositif de détection, de prévention et de réduction des effets sanitaires des épisodes de canicule sur les sans-abris, afin de mieux les protéger (opération Nuit de la solidarité, extension horaire des lieux d'accueil existants, expérimentation de nouveaux lieux d'accueil estivaux comme certains Espaces Solidarité Insertion ou centres socioculturels...).

Action 18 • Amplifier le recensement des personnes âgées, isolées ou en situation de handicap, vulnérables pendant les crises :



Améliorer la constitution du fichier REFLEX permettant de recenser les personnes de **plus de 60 ans ou en situation de handicap** qui souhaitent être contactées par la municipalité en **période de canicule ou lors de toute situation à risque**.

Action 22 • Accompagner les personnes concernées par l'éco-anxiété :



Mener une étude sur l'éco-anxiété et collaborer avec des experts pour mieux connaître le phénomène à Paris.

Développer des outils pour accompagner les différents publics touchés par l'éco-anxiété : groupe de travail sur le rôle possible des employeurs pour répondre à l'éco-anxiété de leurs collaborateurs, mise en place d'actions sur l'éco-anxiété dans les établissements scolaires parisiens en lien avec le rectorat, etc.

Action 23 • Prévenir les risques sanitaires liés aux impacts du changement climatique et à l'érosion de la biodiversité :



Renforcer la prévention relative aux espèces à risques sanitaires (moustique tigre, tique...), **sensibiliser le public et poursuivre l'intégration de ces enjeux dans la gestion des espaces verts**.

Améliorer la surveillance des maladies vectorielles et **plaider** pour un Observatoire régional des zoonoses. **Promouvoir des actions de sensibilisation** sur les liens entre changement climatique, érosion de la biodiversité mondiale et risques sanitaires.

Lancer une campagne d'information auprès des Parisiennes et Parisiens sur les risques sanitaires associés à la consommation de viande de brousse.

MAIS AUSSI :

- ➔ **Action 16** : Accompagner la structuration et la pérennisation des initiatives locales
- ➔ **Action 19** : Renforcer l'action de Paris en matière d'anticipation des migrations environnementales
- ➔ **Action 20** : Mener une démarche prospective pour adapter les politiques publiques au vieillissement de la population
- ➔ **Action 21** : Renforcer la sensibilisation sur la santé mentale face aux crises à Paris

ORIENTATION 3

Transformer Paris pour se préparer aux défis et risques émergents

Action 25 • Identifier de nouveaux îlots de fraîcheur publics et privés mobilisables en cas de canicule :



Recenser tous les espaces rafraîchis ou naturellement frais (sous-sols, tronçons de la petite ceinture...) **mobilisables au sein des bâtiments publics et privés** (ex : lieux de culte, salles de spectacles, parkings...).

Organiser la mise à disposition et l'extension des horaires d'ouverture de certains lieux via des conventions avec des établissements publics, mixtes ou privés.

Compléter la cartographie mise à disposition des Parisiennes et Parisiens localisant les îlots de fraîcheur parisiens, en intégrant de nouveaux lieux naturellement frais ou rafraîchis.

Action 26 • Créer des « espaces refuges » au sein de chaque quartier :



Cartographier les « espaces refuges » potentiels et **définir** les modalités de transformation en lieux refuges.
En 2025, **expérimenter l'aménagement et l'animation d'un espace refuge à l'échelle d'un quartier**, dans un ou deux arrondissements pilotes, en lien avec les associations de sécurité civile et les acteurs locaux volontaires.
Généraliser ces espaces dans les arrondissements à partir de 2026.

Action 28 • Développer des alternatives en cas de rupture des canaux de télécommunication usuels :



Se préparer à un scénario de coupure des télécommunications à Paris. En s'appuyant sur la Fédération Nationale des Radioamateurs au service de la Sécurité Civile et sur les Volontaires de Paris, **garantir des points de relai d'information au plus près des habitants** en cas de rupture des réseaux de télécommunications habituels.

Action 29 • Adapter les toits de Paris au climat futur :



Accompagner le déploiement de solutions (sarking, peinture blanche, végétalisation...) **permettant d'adapter les toitures en pente en zinc ou en ardoise**, qui représentent plus de deux tiers des toits parisiens, afin de renforcer la résilience climatique des bâtiments et d'améliorer les conditions de vie de la population en cas de canicule, suite au travail de recherche initié par la Ville en dialogue avec les architectes des Bâtiments de France.

Action 31 • Expérimenter de nouveaux usages des sous-sols au service de la résilience urbaine :



Développer de nouveaux usages temporaires et pérennes des sous-sols des bâtiments publics et privés (parkings, stations de métro, sous-sols, caves...) pour en faire des lieux de refuges thermiques en cas de canicule, mais aussi de stockage pour renforcer la sécurité alimentaire de Paris.

Sur la base d'études préalables, **la transformation d'un site pilote sera expérimentée** avec un concessionnaire de parcs de stationnements, la SNCF ou la RATP, en vue d'une possible généralisation.

Action 32 • Renforcer la sécurité d'approvisionnement alimentaire de Paris :



Mettre en place un régime nutritionnel de crise, basé sur des stocks de denrées locales, durables et non périssables.

Mobiliser des lieux de stockage et des solutions logistiques pour assurer 100 jours d'approvisionnement.

Sensibiliser les Parisiennes et Parisiens, par la diffusion de guides pour constituer des « kits alimentaires » en prévision des crises.

Action 36 • Renforcer la résilience urbaine face au risque d'inondation :



Sensibiliser les habitants au risque d'inondation et aux mesures pour améliorer la résilience de leurs logements, en diffusant des **documents pédagogiques** et en organisant des ateliers autour de la **Fresque de la crue**, un jeu collaboratif et pédagogique sur les inondations à Paris.

Organiser en 2025 un **exercice de crise in situ** simulant une crue de la Seine, avec les acteurs locaux et les habitants, en lien avec la Préfecture de Police de Paris.

Continuer d'intégrer le risque d'inondation dans la **rénovation des équipements municipaux**.

Réaliser des aménagements expérimentaux pour **réduire le ruissellement urbain** et mettre un groupe de travail pour anticiper la **reconstruction post-crise**.

MAIS AUSSI :

- ➔ **Action 24** : Développer un atlas des vulnérabilités et robustesses de Paris
- ➔ **Action 27** : Déployer un maillage de potagers verticaux dans Paris
- ➔ **Action 30** : Transformer les équipements publics parisiens face aux enjeux de demain
- ➔ **Action 33** : Renforcer l'autonomie énergétique du territoire parisien
- ➔ **Action 34** : Consolider la résilience des infrastructures de réseaux d'énergie et de télécommunications face aux risques émergents
- ➔ **Action 35** : Anticiper le risque de raréfaction de la ressource en eau
- ➔ **Action 37** : Transformer les matières organiques en ressources pour la résilience urbaine

ORIENTATION 4

Mobiliser l'administration parisienne et coopérer avec l'ensemble des acteurs pour agir sur la résilience à toutes les échelles

Action 39 • Renforcer les capacités internes de la Ville en matière de veille, d'anticipation et de gestion de crise :



Favoriser une acculturation des agents aux enjeux de résilience et à la préparation aux crises (formations, exercices de crise, etc).

Consolider l'organisation collective en cas de crise (plan de continuité d'activité, exercices de crise...).

Renouveler et enrichir le programme interne de **formation** à la résilience.

Renforcer les **capacités d'anticipation**, à travers la veille et la prospective (veille prospective, lancement d'études...).

Action 43 • Continuer à se préparer et accompagner les Parisiennes et Parisiens face aux cyber-menaces :



Adapter les systèmes informatiques de la Ville face aux menaces cyber, **tester** les plans de continuité d'activité avec des exercices de crise et **prévoir** des outils non numériques en cas d'attaque.

Sensibiliser les Parisiens au risque numérique, avec des campagnes éducatives pour les familles et les enfants.

Action 44 • Renforcer la résilience du tissu économique de proximité :



S'appuyer sur le **maillage fin de commerces et d'artisans** sur le territoire parisien pour la résilience urbaine : en cas de crise, ils peuvent constituer des relais dans leur quartier, pour la collectivité comme pour la population.

Aider les **entreprises, en particulier les TPE et PME**, à renforcer leur résilience, face aux cyber-attaques ou aux inondations par exemple (offre de formations sur la résilience, l'anticipation et la gestion des crises, formations au secourisme...).

Accompagner et rendre visible leur rôle dans la résilience du territoire.

Action 48 • Anticiper la coordination des acteurs institutionnels impliqués de la gestion de la crise :



Renforcer la coordination entre l'ensemble des acteurs de la gestion de crise (État, Ville, opérateurs de réseaux, associations agréées de sécurité civile, etc).

Établir de nouveaux partenariats avec des acteurs publics et privés pour assurer des réponses rapides en cas de crise majeure (utilisation de lieux comme espaces de fraîcheur ou espaces refuges...) et intégrer ces réponses dans l'information transmise aux habitants.

Action 49 • Développer les coopérations interterritoriales au service de la résilience :



Prendre en compte les interdépendances de Paris avec des territoires plus ou moins lointains, qui conditionnent son approvisionnement, la gestion des ressources et des déchets, ainsi que la réduction et la gestion des risques.

Poursuivre la dynamique de mise en place de coopérations interterritoriales engagée par la première stratégie de résilience de Paris en vue de renforcer la résilience territoriale, dans une **logique de complémentarité et de réciprocité entre territoires**.

Action 50 • Faire rayonner Paris comme ville motrice du mouvement des villes résilientes en France et à l'international :



Candidater pour que la Ville de Paris devienne un « hub de résilience » au sein du réseau de l'ONU « Making Cities Resilient 2030 » et organiser un événement international sur la résilience en 2025.

Impulser la création d'un réseau des villes résilientes en France pour partager des expériences et influencer l'agenda politique national.

MAIS AUSSI :

- ➔ **Action 38** : Anticiper les modalités du travail en temps de crise
- ➔ **Action 40** : Renforcer les réponses face à la chaleur au travail
- ➔ **Action 41** : Adapter le système assurantiel municipal à la multiplication des crises
- ➔ **Action 42** : Garantir la résilience financière de la Ville de Paris sur le long terme
- ➔ **Action 45** : Mobiliser le secteur de l'assurance en faveur de la résilience du territoire parisien
- ➔ **Action 46** : Soutenir la recherche appliquée en matière de résilience urbaine
- ➔ **Action 47** : Encourager l'innovation au service de la résilience de Paris

II. LA REFONTE DE LA STRATÉGIE DE RÉSILIENCE DE PARIS : UNE DÉMARCHE COLLABORATIVE AU LONG COURS

A • La stratégie de résilience de 2017

En 2017, le Conseil de Paris a adopté la première stratégie de résilience de Paris, faisant de Paris la première ville française à se saisir de ces enjeux, et une des premières dans le monde.

Cette première stratégie de résilience a permis d'engager 35 actions concrètes pour transformer Paris autour d'une vision, celle d'une ville qui s'appuie sur ses habitantes et habitants, adapte ses infrastructures, mobilise l'intelligence collective et les territoires qui l'entourent pour transformer les défis du siècle en opportunités.

Ainsi, cette première stratégie a été à l'origine de grandes transformations du paysage urbain et social parisien. À travers le programme des « cours Oasis », les cours de récréation des écoles et collèges parisiens se sont progressivement transformés en espaces rafraîchis, débitumés, plus agréables à vivre au quotidien et mieux partagés par tous.

Autre projet phare de cette stratégie de résilience : le programme des Volontaires de Paris, qui a permis de créer un réseau de citoyens formés et outillés pour agir en cas de crise comme au quotidien. Être Volontaire de Paris, c'est participer ponctuellement ou régulièrement à des missions bénévoles autour du lien social, de l'environnement et de la résilience de la capitale. Le programme rassemble aujourd'hui 75 000 Parisiennes et Parisiens.

Cette première stratégie de résilience a fait l'objet d'un bilan au printemps 2022. L'ensemble des 35 actions de la stratégie ont été mises en œuvre.

B • Pourquoi une nouvelle stratégie de résilience ?

Crise sanitaire, conflits sociaux, crue de la Seine, canicules répétées, crise des réfugiés, incendies, attentats... Paris a fait face à de nouveaux chocs depuis 2017.

Face à ces crises, la Ville de Paris a souhaité engager une refonte de la première stratégie de résilience de Paris, afin d'en tirer tous les enseignements et d'améliorer la pertinence de l'action publique.

Il s'agissait de dessiner de nouveaux chantiers à mettre en œuvre dès 2024, afin de mieux prendre en compte des sujets apparus comme essentiels lors des dernières crises, tels que la sécurité de l'approvisionnement alimentaire, la résilience financière de la Ville de Paris ou encore la résilience du tissu économique parisien, dont le rôle crucial a été mis en évidence pendant la pandémie de la COVID-19.

La capitale reste soumise à cinq types de risques selon la Préfecture de Police et la Ville de Paris :

- ✔ Risques naturels (inondation, sécheresse, canicule...)
- ✔ Risques technologiques (accident industriel, de transport, nucléaire...)
- ✔ Risques sanitaires (pandémie, pollution...)
- ✔ Risques bâtimentaires (incident, incendie...)
- ✔ Risques sociétaux (violences urbaines, menace terroriste...).



Berges de Seine rive droite © Guillaume Bontemps/Ville de Paris



Réunion publique sur la Refonte de la stratégie de résilience, 2023 © Guillaume Bontemps/Ville de Paris

La nouvelle stratégie de résilience de Paris vise à poursuivre la préparation du territoire parisien face à ces risques, en élaborant des réponses transversales permettant à la Ville de Paris et aux acteurs du territoire de disposer des ressources nécessaires en matière de préparation et de gestion de crise.

Nombreux sont les plans parisiens qui orchestrent des transformations de long terme et participent directement à la réduction des risques à Paris : le Plan local d'urbanisme bioclimatique, le Plan climat Air Énergie territorial, le Plan biodiversité, le Plan d'alimentation durable, le Plan Paris Pluie ou encore le Plan parisien de santé environnement, par exemple.

Articulée à l'ensemble de ces plans, la stratégie de résilience s'inscrit dans une stratégie globale de transformation initiée par la Ville de Paris, tout en prenant acte de l'impossibilité du risque zéro et de la nécessité de se préparer à traverser des crises potentielles de manière à en minimiser les impacts socio-économiques.

C - La refonte de la stratégie de résilience de Paris

Lancée en octobre 2022 lors d'un événement public ayant réuni plus de 300 participants (élus, professionnels publics, privés et associatifs, chercheurs et experts, Volontaires de Paris...), la refonte de la stratégie de résilience a été un processus de co-élaboration de nouvelles actions sur plus de deux ans.

Il a été conduit en dialogue avec l'ensemble des parties prenantes du territoire, tels que les acteurs publics (la Préfecture de Police de Paris, responsable de la gestion de crise à Paris sous l'égide du Préfet Secrétaire général de défense et de sécurité de Paris, la Brigade de Sapeurs-Pompiers de Paris, la Métropole du Grand Paris, les collectivités voisines, en particulier le département de Seine-Saint-Denis...), les acteurs privés (opérateurs de réseaux, chambres consulaires, assureurs...), les bailleurs sociaux, les acteurs associatifs et représentants de la société civile (tels que la Croix-Rouge française, la Protection Civile Paris Seine, le Samu social...), le monde de la recherche, mais surtout les Parisiennes et Parisiens, pour qu'ils puissent s'approprier les enjeux de résilience et être parties prenantes des réponses apportées.

Ainsi, des groupes de travail thématiques ont été organisés avec les parties prenantes professionnelles, afin d'explorer certaines thématiques comme la gouvernance partagée de la gestion de crise, le lien entre crises, santé mentale et éco-anxiété ou la résilience du tissu économique parisien, par exemple. En

complément, des études ont été réalisées afin d'éclairer et approfondir des thématiques clé, comme le rôle du lien social pendant les crises, la résilience de la chaîne d'approvisionnement alimentaire ou le risque de sécheresse à l'horizon 2050 à l'échelle francilienne.

En parallèle, des réunions publiques et ateliers ouverts à toutes et tous ont été organisés en Mairie d'arrondissement, afin d'une part, de sensibiliser les Parisiennes et Parisiens sur les enjeux de résilience à Paris, et d'autre part de recueillir leurs propositions sur certains enjeux de la résilience urbaine, comme les solidarités de proximité, la diffusion de la culture du risque au sein de la population ou encore les réponses à l'éco-anxiété. Près de 300 contributions ont été recueillies à travers ces ateliers.

Des formats spécifiques ont également été développés pour toucher des publics ciblés. Ainsi, dans un format innovant conçu pour les jeunes de 18 à 25 ans, la Ville de Paris a organisé avec l'appui du Conseil d'architecture, d'urbanisme et de l'environnement (CAUE) de Paris un challenge « Défis résilience ». Les 40 participants avaient 24 h pour formuler des propositions d'actions de court et long terme pour faire face à différents types de crises pouvant survenir à Paris (coupure d'électricité, rupture d'approvisionnement alimentaire, dôme de chaleur ou épisode de sécheresse sévère). Un atelier dédié aux Volontaires de Paris a été animé par le CAUE de Paris, afin de co-construire avec eux de nouvelles



Les enfants simulent un malaise © Clément Dorval / Ville de Paris



209^e anniversaire de la création du Bataillon de Sapeurs Pompiers de Paris © Guillaume Bontemps / Ville de Paris

missions en matière de résilience urbaine, de prévention des risques et de gestion de crise. Le Conseil parisien de la jeunesse a également été consulté et a formulé des recommandations, qui ont été prises en compte dans la stratégie de résilience.

Dans la continuité des différents ateliers, une consultation numérique a été lancée sur le site « Décider pour Paris », afin de recueillir largement les avis et propositions des Parisiennes et Parisiens. Ouverte durant 2 mois, de décembre 2023 à fin janvier 2024, cette consultation a permis de collecter près de 500 réponses,

qui ont aiguillé la priorisation finale des pistes d'actions pour renforcer la résilience de la capitale.

Au cours du processus de refonte, la conduite de projets participatifs a permis de nourrir les réflexions à partir de retours du terrain, comme la démarche de prospective « Vers Paris 2050 affronter ensemble les défis de notre siècle », l'exercice de crise « Paris à 50°C », les ateliers prospectifs « Futurs Vivants » autour des enjeux de biodiversité en Ile-de-France à l'horizon 2050, ou encore la démarche pilote « Vers des quartiers résilients » dans les 17^e, 18^e et 20^e arrondissements.

L'EXERCICE DE CRISE « PARIS À 50°C »



Afin de se préparer à gérer d'éventuelles canicules extrêmes à l'avenir, la Ville de Paris a organisé en octobre 2023 l'exercice de crise « Paris à 50°C », en y associant de nombreux acteurs locaux, dont des Parisiennes et Parisiens qui ont joué leur propre rôle. L'exercice, comportait un volet sur table et un volet « in situ » dans deux arrondissements parisiens. Il s'est appuyé sur un scénario de canicule d'une longueur et d'une intensité inédite, avec un dôme de

chaleur à 50°C. Ce scénario climatique a été élaboré par les climatologues du GREC francilien (groupe régional d'expertise sur le changement climatique en Ile-de-France), qui a démontré qu'un tel dôme de chaleur pouvait survenir d'ici la fin du siècle. La Ville de Paris a réalisé un retour d'expérience approfondi de cet exercice de crise innovant avec l'ensemble des participants à l'exercice, afin d'améliorer tant ses pratiques de gestion de crise, que ses politiques d'anticipation des canicules extrêmes.



Exposition Vers Paris 2050 au Pavillon de l'Arsenal - février 2024 © Guillaume Bontemps / Ville de Paris

LA DÉMARCHE PROSPECTIVE « VERS PARIS 2050, AFFRONTER ENSEMBLE LES DÉFIS DE NOTRE SIÈCLE »

Pour ouvrir de nouvelles perspectives futures, capables de donner à toutes et tous envie d'agir, une démarche de prospective créative et citoyenne a été engagée : « Vers Paris 2050. Affronter ensemble les défis de notre siècle ». Il s'est agi, à travers quatre dispositifs (un appel à projets artistiques, un concours étudiant, des ateliers d'écriture, des cycles d'ateliers pédagogiques dans des écoles et collèges) animés par le CAUE

de Paris, de proposer aux Parisiennes et Parisiens d'imaginer ce que pourrait être Paris en 2050. L'ensemble de leurs productions, ainsi que celles d'un groupe de détenus du centre pénitentiaire Paris-La Santé, ont été exposées au Pavillon de l'Arsenal de février à mars 2024. Cette exposition a été accompagnée d'une riche programmation culturelle (visites guidées, tables-rondes, conférences, ateliers créatifs...).



Exercice Paris à 50°C - octobre 2023 © Guillaume Bontemps / Ville de Paris



Exercice Paris à 50°C - octobre 2023 © Guillaume Bontemps / Ville de Paris

**SERVICE DE PRESSE
DE LA VILLE DE PARIS**

presse@paris.fr
01 42 76 49 61

Consultez notre espace presse :
presse.paris.fr