



PARIS QUINZE MAG


LE MAGAZINE
D'INFORMATION
DU 15^e

#540

Novembre
décembre 2024
janvier 2025

@MairieDu15 

@mairie15 

mairie15 

Dossier

**Un arrondissement
attractif et un pôle
d'innovation majeur**

p 21

**Budget participatif :
les projets lauréats**

**Fêtez Noël sur la patinoire
de la Mairie du 15^e**

**Amélioration de la situation
sécuritaire dans le 15^e**

Nouveau système d'illumination de la façade de la Mairie

BLACK Friday⁽¹⁾

JUSQU'À
-50%



MATELAS ALTESSE⁽²⁾
en 140x190

699€
~~1399€~~

Du 08 NOV. au 04 DÉC. 2024

(1) Offre valable avec réductions allant de 13% à 50%, sur une sélection de produits signalés en magasin et dans la limite des stocks disponibles.

(2) Matelas SIMMONS ALTESSE, 682 ressorts ensachés Sensoft Evolution®, soutien extra-ferme, hauteur 25 cm, Système NoFlip® (ne se retourne pas), garnissage lin, ouate Thermoplus et mousse de confort. Coutil Jacquard 100% coton bio certifié GOTS (Global Organic Textile Standard). Fabrication Française.



PARIS 6^e - 1 Rue d'Assas - Tél. : 01 40 47 03 02
PARIS 7^e - 28 Av. de la Motte-Picquet - Tél. : 01 47 05 00 07
PARIS 15^e - 27 Rue Brancion (Près de la BNP) - Tél. : 01 42 50 41 48

LACOMPAGNIEDULIT.COMMAGASINS

SOMMAIRE

#540

Novembre
décembre 2024
janvier 2025

**PARIS
QUINZE
MAG**



10

SPORT

L'esprit des Jeux : un héritage durable dans le 15^e



26

JEUNESSE

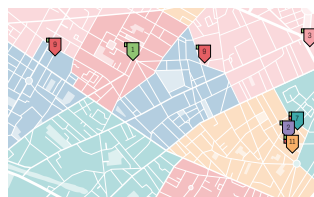
Accès facilité aux activités pour la jeunesse



14

SANTÉ

Le plus grand centre de prélèvement de sang de la région



26

DÉMOCRATIE LOCALE

Budget participatif 2024



16

ENVIRONNEMENT

Un nouveau souffle pour le grand canal



30

FAMILLE

Des ordinateurs pour les lycéens du 15^e



19

URBANISME

Nouvelle porte Brancion



33

SÉCURITÉ

Remerciement aux policiers municipaux



21

DOSSIER

Un arrondissement attractif et un pôle d'innovation majeur



34

CULTURE

Un salon du train pour les fêtes de Noël



Profitez de
notre newsletter
Infoquinze en
flashant ce
QR code

La Mairie à votre service

MAIRIE DU 15^e
31 rue Pécelet
Tél : 01 55 76 75 15
www.mairie15.paris.fr

Numéros d'urgence

SAMU : 15
Pompiers : 18
Police secours : 17 / 112
SOS Médecins : 01 47 07 77 77

Magazine imprimé en France sur du papier recyclé, labélisé et fabriqué à moins de 40 km de son lieu de distribution. Papier issu de forêts gérées durablement

DIRECTEUR DE PUBLICATION : Guy Coudert | PAO : Pierre-Marie Bagot | CONCEPTION GRAPHIQUE, RÉALISATION, ÉDITION ET RÉGIE PUBLICITAIRE : **Citheà**
178, quai Louis Blériot - 75016 Paris - Tél. : 01 53 92 09 00 - contact@cithea.com www.cithea.com | DIRECTEUR DE PUBLICITÉ : Paul Jouannet - paul@cithea.com - 01 82 50 21 22
COMITÉ DE RÉDACTION : Thierry Ragu, Loïc Joly, Nicolas Destobbeleire, Maria Anusiak, Victor Sousa, Tristan Tinoco, Nathan Rinaudo, Djamilla Boukercha et Faust Barth |
PHOTO COUVERTURE : © CabMairie15 | CRÉDITS PHOTOGRAPHIQUES : © CabMairie15, Adobe Stock, Mairie de Paris |
IMPRIMERIE : STF imprimeries - BLG TOUL | TIRAGE : 110 000 exemplaires | Imprimé en France | Ce magazine est imprimé sur un papier issu de forêts gérées durablement.

Votre immeuble ne reçoit pas Paris 15 ?
Contactez-nous par mail : distribution@cithea.com

Vous souhaitez figurer dans la prochaine édition ?
Citheà 01 53 92 09 00 ou contact@cithea.com





Sayed Haider Raza (1922-2016), vendu 416 000€

**Expertises gratuites sans rdv tous les mercredis
au 6 rue Bargue 75015**

ESTIMATIONS GRATUITES

VENTE PRESTIGE À L'HÔTEL DROUOT

VENTE BIJOUX ET MONTRES • VENTE ART INDIEN ACTE III
VENTE VINS ET SPIRITEUX • VENTE ART MODERNE

Vous souhaitez inclure vos œuvres ou bijoux dans nos prochaines ventes ?
Prenez rendez-vous dès maintenant pour une estimation gracieuse.

ÉDITO

Cette fin d'année 2024 a été l'occasion de soumettre aux élus l'examen de deux textes essentiels pour l'avenir de la capitale : le Plan Local d'urbanisme bioclimatique (PLUb) et le Plan Climat.

Au cours de quatre années de concertation rythmées par des ateliers participatifs, des réunions publiques et des marches exploratoires, habitants, associations et Conseils de quartier ont pu s'exprimer sur les évolutions souhaitées pour leur rue ou leur quartier donnant lieu au dépôt de 14.300 contributions dont il a, malheureusement, été fait peu de cas, nonobstant le fait qu'aucune présentation conclusive n'a été faite aux Maires d'arrondissement par l'exécutif parisien, leur laissant le soin de découvrir les 3.500 pages d'un document dense et confus qui ne répond en rien aux priorités souhaitables du 15^e, mais fait la part belle à la bétonisation et à la densification.

Comment oser présenter un soit-disant PLU « bioclimatique » en construisant contre mon avis et celui des riverains comme des associations et des Conseils de quartier une tour Triangle de 180 m de hauteur, de 15.000 tonnes de béton, de verre et d'acier ?

Ainsi en est-il d'une politique du logement dogmatique et inadéquate. Alors que le nombre de logements sociaux dans le 15^e a plus que doublé en vingt ans, « ghettoisant » des quartiers entiers, la Mairie centrale a décidé d'encre surdensifier, privant le 15^e de nouveaux espaces verts, renforçant les obligations de tout nouveau constructeur et « municipalisant » plus d'une soixantaine de parcelles, violant alors le droit de propriété et accumulant des populations fragiles sans aucun accompagnement social, ni équipement public supplémentaire, tout en contraignant au départ les familles des classes moyennes, un mouvement hélas déjà bien amorcé avec l'« exode » chaque année de 10.000 habitants, maintenant à Paris seulement « les plus aisés » et « les plus aidés ».

Ainsi en est-il également de la véritable chasse aux entreprises orchestrée par ce « PLU anti-économique », qui rendra quasi impossible l'installation de nouvelles entreprises sur les 4/5^e du 15^e et, de manière plus générale, dans tout l'ouest parisien, une aberration qui repose sur le postulat selon lequel les entreprises doivent s'installer là où on l'exige, c'est-à-dire à l'est ! En réalité, les investisseurs non seulement ne s'installeront plus dans le 15^e, mais plus du tout à Paris, préférant s'implanter à Londres,



Francfort ou Milan ou alors, plus simplement, de l'autre côté du périphérique, faisant perdre à Paris des dizaines de milliers d'emplois et des millions de recettes fiscales, transformant Paris en « ville-dortoir » et en « ville-musée ».

Quant au Plan Climat 2024-2030, document-cadre censé adapter Paris aux conséquences du changement climatique en cours, il se révèle bien tiède dans ses ambitions et sans financement, manquant de souffle et réitérant des centaines de mesurette pour partie déjà appliquées, tout en fixant des objectifs irréalistes, tels la création de 300 hectares d'espaces verts (alors que dans le même temps le PLUb encourage la surdensification des rares emprises disponibles), la rénovation de toutes les écoles et crèches parisiennes ou encore l'isolation thermique des logements sociaux au rythme frénétique, impossible à financer, de 5.000 par an !

Le PLUb et le Plan Climat votés en cette fin 2024 étaient censés porter l'ambition d'une ville-monde à un niveau exemplaire dans les domaines environnementaux et urbanistiques. Force est de reconnaître qu'il n'en est rien et que les Parisiens devront se contenter de mesures dogmatiques inappropriées pour le premier et de vœux pieux pour le second. ■

Philippe GOUJON

Maire du 15^e

Conseiller métropolitain

L'anniv ixina

PROLONGATION

Jusqu'au 30 novembre 2024

JUSQU'À **6 ÉLECTROS OFFERTS**



*Prolongation de l'offre d'octobre 2024. Voir conditions complètes en magasin et sur ixina.fr

➤ **PARIS 15**
98 avenue Félix Faure

➤ **PARIS MONTPARNASSE**
7 avenue du Maine



Depuis dix ans, malgré nos alertes répétées, aucune réforme d'ampleur n'a été engagée par la Ville de Paris pour limiter l'explosion de son endettement massif.

De quatre milliards d'euros en 2014, il atteindra dix milliards en 2026.

Avec une durée de désendettement de 23 ans en 2024, bien au-delà du seuil d'alerte, et l'explosion de la charge de la dette, la Mairie de Paris ne peut feindre d'ignorer la situation financière désastreuse dans laquelle elle a engagé la capitale.

Après avoir fragilisé et usé jusqu'à la corde tous les leviers financiers dont elle dispose (emprunt, loyers capitalisés...) et après avoir successivement augmenté depuis 2014 toutes les taxes (foncière + 52 %, stationnement, séjour, ordures ménagères...) tout en promettant le contraire, la Maire de Paris n'a plus d'autre choix que de rogner sur ses investissements et alors même que la qualité des services publics s'est considérablement dégradée.

Paris mérite une autre politique, plus ambitieuse et responsable.

Alors que l'urgence budgétaire nationale impose de répartir l'effort de réduction de la dépense publique entre tous les acteurs, la Ville de Paris doit se saisir de cette opportunité pour se réformer structurellement, se débureaucratiser, réorganiser ses dépenses de fonctionnement afin de dégager de nouvelles marges de manœuvre financière et garantir ses investissements, notamment face au dérèglement climatique.

Il est temps de faire entrer la capitale dans un cycle vertueux s'articulant autour de trois priorités.

Mieux maîtriser l'efficacité de son action, ce qui passe notamment par la mise en place d'une politique de l'évaluation, comme le fait

notamment la région Ile-de-France, mais aussi par la planification de ses investissements à travers un « programme d'investissement pour la mandature », que nous n'avons cessé de réclamer.

Débureaucratiser et revaloriser ses agents de terrain, ce qui se traduit par une diminution du nombre de fonctionnaires dans les 22 directions centrales, actuellement incarnées par 22 directeurs et 35 sous-directeurs, au profit de davantage d'agents sur le terrain, condition pour disposer de jardins bien entretenus, de crèches ouvertes, de rues propres et d'une sécurité du quotidien. Cela passe également par la remobilisation des 52.000 agents municipaux, grâce à la revalorisation des bas salaires, une meilleure gestion des carrières individuelles et une lutte contre l'absentéisme débridé, double du privé pour un coût de 250 millions par an.

Réduire le train de vie de l'Hôtel de Ville, notamment par la réduction des dépenses inutiles (dépenses de communication, échelons hiérarchiques, doublons administratifs...), permettra de dégager de nouvelles marges financières pour améliorer la vie quotidienne de nos concitoyens.

Cette nouvelle vision, que nous devons aux Parisiennes et Parisiens, nous permettra de leur assurer un service public de qualité, de garantir des investissements et de ne plus faire peser les errements d'une gestion financière calamiteuse sur leurs épaules.

Un autre chemin est possible : dépenser mieux pour prélever moins.

En attendant, la Maire esquive et les Parisiens s'exilent ! ■

Philippe GOUJON

Maire du 15^e

Conseiller métropolitain

Agnès EVREN

Sénatrice de Paris

Conseillère de Paris du 15^e

TOUT EN IMAGES



Édition 2024 du Forum des associations



Hommage à Dominique Bernard et Samuel Paty au collège Camille Sée



Inauguration du manège au square Yvette Chauviré



Remise de la médaille d'or des réservistes volontaires de défense et de sécurité intérieure par le général Guesnot, commandant les réserves de la gendarmerie nationale



Traditionnelle Fête des familles d'automne



Projet Parisculteurs à l'hôpital Necker



Déambulation dans le jardin de l'Institut Pasteur, en présence de Christophe Nadjovski lors de la signature de la charte de l'arbre



Signature d'une déclaration d'intention avec le Maire adjoint de Minatokoho (Tokyo) dans les domaines de la culture, du sport, de l'éducation, de l'entrepreneuriat et de l'environnement



Hommage, au monument OPEX, aux 58 soldats français morts pour la France lors de l'attaque à la voiture piégée contre l'immeuble Drakkar à Beyrouth en 1983



Inauguration du grand canal du parc Citroën



Journée de l'unité allemande avec l'ambassadeur d'Allemagne, la ministre de l'économie de Rhénanie-Palatinat et l'ancien premier ministre Jean-Marc Ayrault



Vendanges du vignoble « Clos des Morillons », parc Georges Brassens



Atelier « Cuisiner équilibré » au Centre de Développement Local Falguière, rue Anselme Payen



Édition 2024 de la Korean Expo sur le parvis de la Mairie, avec le traditionnel partage du kimchi



Patrouille de la police municipale sur la dalle du Front de Seine



« Brancion-Périchaux en fête »



Opération « Mammo-Solidaire » organisée dans le quartier Bartholomé à l'occasion d'Octobre Rose

SPORT

Nouveaux créneaux à la Maison Sport Santé

La Maison Sport Santé, située au 100 boulevard Lefebvre, élargit son offre avec de nouveaux créneaux. Après son ouverture mi-mars, l'établissement accueille des patients orientés par leur médecin pour des programmes d'activité physique adaptée, tels que **gym douce, marche nordique ou aquabike**. Ces créneaux supplémentaires visent à répondre à la demande croissante et à permettre à davantage de personnes de bénéficier de soins personnalisés pour retrouver une activité physique régulière.

Projets Sportifs au Budget Participatif

Deux projets significatifs ont été votés au Budget Participatif pour le sport dans le 15^e. Le premier vise à moderniser les infrastructures de grands jeux, avec **2 500 000 € alloués pour le basketball, rugby, football et tennis**. Le second avec **1 100 000 €** englobe divers travaux, incluant **la couverture d'un terrain de tennis à l'Atlantique, la création d'une aire de street workout et l'installation de sols souples au parc Brassens**. Pour découvrir d'autres projets votés, rendez-vous dans la rubrique Démocratie Locale ou sur le site mairie15.paris.fr.

RCP15 : premier club de rugby amateur

Le Rugby Club Paris 15 (RCP15), fondé en 1990 et installé au parc Suzanne Lenglen, a terminé la saison 2023-2024 en tant que **plus grand club amateur de France, avec 885 licenciés**. Profitant de la dynamique de la Coupe du Monde et des Jeux Olympiques, le RCP15 se distingue par son engagement dans l'éducation, le respect et la convivialité. Il propose des actions innovantes, telles que **l'initiation au rugby dans les écoles, le développement du rugby féminin, des projets dans les quartiers populaires** et lancera en 2025 une **section « Rugby Santé »** destinée aux personnes atteintes de maladies chroniques.



Dimanche Sports 15 : Un rendez-vous sportif mensuel

Dans la continuité des Jeux Olympiques et Paralympiques, la Mairie du 15^e lance « **Dimanche Sports 15** », un **événement sportif mensuel ouvert à tous**. Chaque mois, un dimanche est consacré au sport et aux loisirs, permettant aux habitants de tous âges et de tous niveaux de s'adonner **gratuitement à des activités variées** comme **le badminton, le basket, la gym douce, ou encore le cécifoot**. La première édition du 20 octobre a rassemblé plus de 400 participants venus profiter d'activités en accès libre, de tournois, ainsi que du « vélo smoothie », où chacun pouvait mixer son propre jus. **Les prochaines éditions** se tiendront les dimanches 10 novembre, 15 décembre et 12 janvier. Une occasion parfaite pour bouger en famille et entre amis dans une ambiance conviviale et festive !

Améliorations des infrastructures sportives

Ozlem Orakci, adjointe au Maire en charge des sports, et **Valentin Rouffiac**, conseiller d'arrondissement en charge des sports poursuivent leurs efforts pour améliorer les infrastructures sportives. Le **terrain multisport de Sablonnière** a bénéficié d'une réfection du sol et de la réalisation des réseaux pour de futurs éclairages. La toiture terrasse du vestiaire foot de **Suzanne Lenglen** a été refaite et la **piscine Blomet** a rouvert ses portes le 10 octobre. Des travaux sont également en cours dans la salle d'armes **d'Armand Massard** pour garantir un cadre d'entraînement optimal aux escrimeurs.





Mobility Night Ride : une réussite

Le 4 octobre dernier, la « Mobility Night Ride » a rassemblé **plus de 1000 participants, cyclistes, rollers, skates et trottinettes.**

Organisée par Dassault Systèmes, la randonnée a commencé devant la gare Montparnasse et a traversé plusieurs sites emblématiques de Paris, notamment le parc Rives de Seine, pour se terminer place de la Bastille. Cette nuit dédiée à la mobilité douce a mis en avant l'importance des déplacements durables dans une ambiance festive et chaleureuse.

L'esprit des Jeux : un héritage durable dans le 15^e

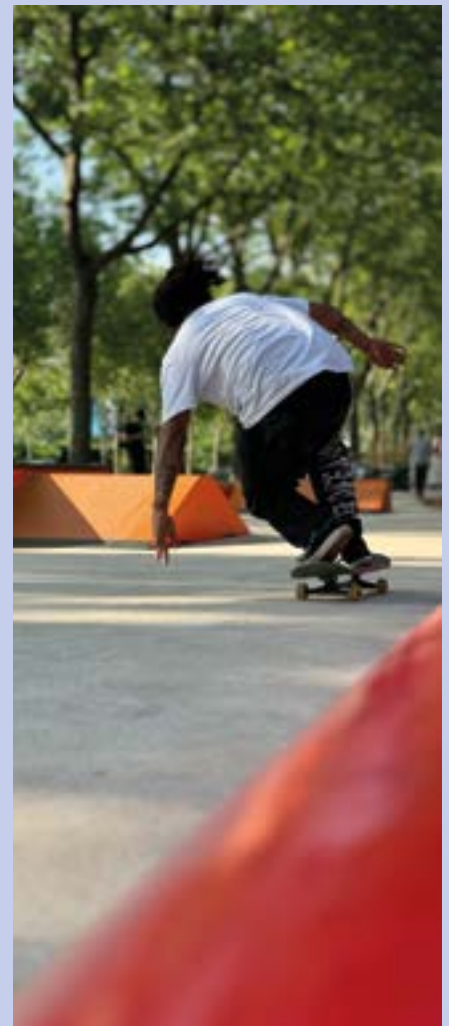
Le 15^e arrondissement se transforme durablement grâce à l'héritage des Jeux Olympiques et Paralympiques de Paris 2024 (JOP), avec un engagement renouvelé envers le sport, la culture et la convivialité. À l'image de **Marie-Florence Candassamy, escrimeuse médaillée**, de nombreux athlètes issus de clubs locaux, comme le **Racing Multi Athlon (RMA)**, ont porté haut les couleurs du 15^e.

Pendant les JOP, les festivités, ayant attiré **près de 100 000 visiteurs**, ont su incarner l'esprit des Jeux. **Le square Chérioux** devient aujourd'hui un espace familial de sport-loisirs pérenne. Le terrain de pétanque, initialement temporaire, est conservé, tout comme la table de teqball, des tables de ping-pong et des babyfoots qui seront installés sur les contre-allées. Un **piano en libre-service** a également été mis en place dans le kiosque à musique, invitant les musiciens amateurs et confirmés à partager leur talent en plein air. L'initiative « Dimanche Sports 15 » fait également partie de cet héritage qui s'étend aussi au **jardin Pierre Adrien Dalpayrat**, où seront ajoutés en début d'année prochaine des tables de ping-pong et des babyfoots neufs, lors de travaux de rénovation du terrain de basket dès l'été prochain. Ce site accueille, chaque

week-end, des éducateurs sportifs pour des **cours de gymnastique douce** le matin et des **sessions de basket et de mini-foot** pour les jeunes l'après-midi. Les amateurs de glisse profitent depuis quelques mois, d'un **skate-park permanent** installé devant Spot 24, quai Jacques Chirac.

Enfin, l'été prochain, un **espace de baignade en eau vive** sera ouvert dans le bras de Grenelle, permettant aux habitants de profiter de la Seine en toute sécurité. De plus, **plusieurs expositions** présentées lors des festivités olympiques, comme celles sur les Jeux féminins de 1922 ou le parcours olympique du Liban, seront redéployées dans les gymnases, stades, piscines et bibliothèques de l'arrondissement, prolongeant l'esprit des Jeux dans la culture locale.

La participation des habitants aux JOP a laissé une trace inoubliable, en particulier à travers le « **Marathon pour tous** ». **Christelle Suard**, habitante du 15^e, l'une des gagnantes du tirage au sort organisé par la Mairie du 15^e, a partagé son expérience de cette course : « Cette expérience a été incroyable ! Bien préparée et entourée de mes proches, j'ai pu réaliser mon objectif de terminer mon premier marathon, avec une émotion intense à l'arrivée » ■



Gourmands, chics ou stylés, tous les cadeaux sont au Palais des Congrès de Paris



**BOUTIQUES
OUVERTES
7J/7**

Les boutiques
du palais PARIS
PORTE MAILLOT

BOSS **ZADIG&VOLTAIRE** **ép!c** **CAFÉ & COTON**    **WEEKEND**
MacMans



RESTONS CONNECTÉS
LET'S STAY IN TOUCH
● lesboutiquesdupalais.com
● [@lesboutiquesdupalais](https://www.instagram.com/lesboutiquesdupalais)
● [@Les Boutiques du Palais](https://www.facebook.com/lesboutiquesdupalais)

LE SUPERMARCHÉ PROCHE DE CHEZ MOI

qui répond à tous mes besoins
du quotidien.

Comme moi VOUS ADOREREZ :



La qualité des fruits et des légumes. J'y trouve une sélection de produits de première fraîcheur et il y a même un rayon fraîche découpe avec des fruits et des légumes prêts à être dégustés !

La fraîcheur des poissons et des crustacés que proposent les poissonniers toujours disponibles pour me conseiller ou préparer mon poisson et mes plateaux de fruits de mer.



Le caviste vous conseille avec le sourire et vous propose une sélection qui va du grand cru au vin de propriété.

La livraison gratuite dès 75€ d'achat et les nombreux services (photocopieuse, Française des jeux, ...). Il y a même une librairie papeterie juste en face du magasin !



AUCHAN
4 - 10, rue Duplex
75015 Paris
01 47 34 31 23

SANTÉ / SOLIDARITÉS

Le 15^e soutient la création de nouvelles structures de santé

Paris fait face au vieillissement des professionnels de santé et à une répartition inégale de l'offre sur le territoire. Pour lutter contre le manque d'accès aux soins, **la municipalité du 15^e a mis en place une vaste politique de santé et de prévention** qui se matérialise, entre autres, par un soutien régulier à la création de nouvelles structures de santé. C'est ainsi **qu'un nouveau cabinet médical pluridisciplinaire** s'est vu attribuer un soutien financier de 67 500 euros dans le cadre du dispositif d'aide à l'installation Paris Med'. Composé d'un médecin généraliste, d'un kinésithérapeute, de trois infirmiers et d'un orthophoniste spécialisé en neurologie, le cabinet ouvrira ses portes au public à la fin de cette année, 15 rue Victor Duruy.

Un cabinet d'infirmiers, qui s'implantera prochainement, 72 rue Castagnary, a également pu bénéficier de ce même dispositif de soutien, à hauteur de 31 500 euros.

Les habitants du 15^e viennent en aide à la population libanaise

Face à la crise humanitaire au Liban, la Mairie du 15^e arrondissement a organisé **une collecte de dons en soutien aux victimes de la guerre**. La collecte financière a débuté le mercredi 23 octobre, avec une urne installée dans le hall de la Mairie. Celle-ci a été suivie d'un week-end de mobilisation intense les 26 et 27 octobre, durant lequel les habitants ont pu déposer leurs contributions matérielles. Grâce à la mobilisation de cinq associations partenaires, ces dons seront envoyés au Liban dans les meilleurs délais, afin de répondre aux besoins urgents des populations affectées.

L'offre en cardiologie continue de se renforcer dans le 15^e

Un nouveau centre de cardiologie a vu le jour dans le 15^e, fin septembre, 11 rue Yvart. En parallèle, la Clinique Allera-Labrouste a engagé un projet d'agrandissement de 800 m², visant à accueillir prochainement un centre de rééducation cardio-respiratoire, et l'hôpital Necker a rengagé des travaux afin d'agrandir ses services d'urgences cardiologiques.

Reconnaissants envers nos athlètes, fiers de la mobilisation de nos médecins

Les équipes de SOS Médecins du Grand Paris, présentes dans le 15^e notamment à travers le centre de soins non-programmés installé au centre de vaccination rue Tiphaine, ont totalisé **plus de 12 000 prises en charge durant la période olympique**. Merci à eux ainsi qu'à tous les professionnels de santé mobilisés au cours de cette période exceptionnelle !

Pour rappel, le centre de soins non programmés du 12 rue Tiphaine est ouvert en semaine de 20h à minuit ainsi que les week-ends et jours fériés de 9h à minuit. Il est possible de s'y rendre sans rendez-vous ou après réorientation par les services d'urgence, afin de bénéficier de consultations de médecine générale, sans dépassement d'honoraires.

DISTRIBUTION D'AIDE ALIMENTAIRE
Secteur Falguière
Les mercredis
16h > 18h
Sur rendez-vous à l'adresse :
aidedalimentaire@qpv.amef@gmail.com

Le plus grand centre de prélèvement d'Île-de-France se situe dans le 15^e

L'Établissement français du sang (EFS) a ouvert dans le 15^e une « **Maison du don** », la plus grande d'Île-de-France, au cœur du quartier Émile Zola. Ce centre dispose d'horaires d'ouverture étendus allant jusqu'à 19h30, facilitant ainsi l'accès au don de sang, de plasma ou de plaquettes à tous. Dès à présent, il vous est possible de réserver un créneau pour faire un don en scannant ce QR Code :



Vous pouvez également vous inscrire aux prochaines sessions de don du sang organisées en Mairie en scannant ce QR Code :



Aide alimentaire

Depuis avril 2024, la Mairie du 15^e soutient chaque mercredi après-midi une initiative d'aide alimentaire dans le quartier Falguière (QPV), en partenariat avec les associations Énergie Citoyenne 15 et l'Ordre de Malte. Au 31 octobre, plus de 300 bénéficiaires ont pu être aidés grâce à cette distribution.



Des ateliers « cuisine équilibrée » au CDL Falguière

En partenariat avec la Fondation Nestlé, et avec l'appui de l'association MAPA, des sessions de « cuisine équilibrée » sont organisées au centre de développement local Falguière, rue Anselme Payen. Elles ont pour vocation de transmettre à des habitants des Quartiers Prioritaires de la Ville (QPV) du 15^e des recettes simples, équilibrées et accessibles à petit budget.

Animés par des salariés de Nestlé titulaires du CAP cuisine et qui se sont portés volontaires pour partager leur savoir-faire, ces moments de partage permettent aux participants d'apprendre à préparer des repas sains tout en maîtrisant leurs dépenses, grâce à l'engagement des bénévoles. Prochaine session : samedi 30 novembre.

Un 15^e engagé pour la prévention

Octobre, mois dédié à la lutte contre le cancer du sein, a été un mois particulièrement dense tant à la Mairie du 15^e qu'à travers l'arrondissement. Un « **Marathon Rose** » a parcouru le 15^e, le long du parcours olympique du marathon des Jeux de l'été 2024, dans la nuit du 5 au 6 octobre. Le dispositif « **Mammo Solidaire** » a également été déployé avenue Bartholomé, mercredi 2 octobre. Pour l'occasion, un camion aménagé, permettant à des femmes en rupture de dépistage **de bénéficier d'une mammographie ou d'une échographie** était présent, ainsi qu'un « Village santé », composé de stands de multiples associations venues sensibiliser à l'importance de la prévention du cancer du sein. Enfin, la Mairie du 15^e a accueilli les 10 et 11 octobre les équipes de l'Hôpital Cognacq-Jay, de l'Hôpital Georges Pompidou et de l'Institut IPAR pour des événements alliant informations, partage d'expérience et ateliers. Novembre sera également riche en événements, avec des actions organisées **pour le mois sans tabac, pour la journée mondiale du diabète** ainsi que dans le cadre de « Movember », mois dédié à la sensibilisation à la santé masculine, et plus particulièrement aux cancers de la prostate et des testicules et en décembre, la mobilisation se poursuivra autour d'initiatives dédiées à la lutte contre le sida.

Un forum unissant les acteurs de santé du 15^e

Le 8 octobre dernier, la Mairie du 15^e a accueilli un forum santé inédit à destination des professionnels de santé et des acteurs médico-sociaux. Organisé en partenariat avec la Caisse d'Allocations Familiales (CAF), cet événement a rassemblé des associations, des représentants institutionnels et des professionnels médicaux et sociaux, dans le but de favoriser l'inter-connaissance, renforcer les collaborations entre ces différents acteurs et ainsi **construire des réponses adaptées aux besoins en matière de santé.**

Le conseil local de santé mentale (CLSM) reprend dans le 15^e arrondissement !

Il s'agit d'une instance de concertation et de coordination entre les élus, les services de psychiatrie de secteur, les représentants des usagers et de leurs familles et l'ensemble des professionnels du territoire. Il s'inscrit dans une approche communautaire de santé mentale, au plus proche du territoire et de ses ressources locales. Il définit ses objectifs stratégiques et opérationnels annuellement lors de son comité de pilotage.

Le CLSM organisera sa première réunion plénière mardi 3 décembre afin de réunir tous les acteurs intervenant en lien avec la santé mentale de l'arrondissement et ainsi faire remonter les priorités et projets en cours ou en perspective sur notre territoire.

Inauguration du local et du VPS de la protection civile du 15^e

Le 11 octobre, **Philippe Goujon**, Maire du 15^e, a participé à l'inauguration du nouveau local rue de la Quintinie et du nouveau Véhicule de Premiers Secours de la Protection Civile du 15^e. Ils contribueront à renforcer leurs actions au sein de l'arrondissement.



Les « fêtes QPV » reviennent

Comme à chaque période de vacances scolaires depuis le classement des quartiers Périchaux-Brancion et Falguière en « Quartiers Prioritaires de la Ville » en décembre 2023, **les fêtes des QPV ont fait leur retour.** La première s'est déroulée au centre sportif Rigoulot le samedi 19 octobre, suivie d'une seconde au jardin Dalpayrat le samedi 26 octobre. De nombreux stands et animations ont rythmé ces événements, rassemblant petits et grands dans une ambiance festive. Les prochaines fêtes se dérouleront :

- › le 21 décembre au centre sportif Rigoulot
- › le 28 décembre au jardin Dalpayrat ■

ENVIRONNEMENT CADRE DE VIE

Un nouveau souffle pour le grand canal

À l'initiative de **Philippe Goujon**, le parc André Citroën retrouve l'un de ses éléments les plus emblématiques : le grand canal. Inauguré le 28 septembre après vingt années d'assèchement, ce symbole du lien entre ville et nature est entièrement rénové, et reprend vie dans ce parc de 14 hectares. Grâce à un **budget de 2,1 millions**, ce projet ambitieux témoigne de la volonté de la Mairie du 15^e et de la Mairie de Paris de valoriser leurs espaces publics et de renforcer la qualité de vie urbaine.



Le Trimobile, votre recyclerie mobile

Depuis cinq ans, la Mairie du 15^e facilite le recyclage des petits encombrants grâce au Trimobile. Ce camion Eco-Point mobile, stationné dans plusieurs lieux de l'arrondissement, permet de déposer appareils électroménagers, matériel informatique, piles et produits dangereux. Sur place, des agents de la propreté vous conseillent et vous initient aux gestes de tri et aux bonnes pratiques. **Retrouvez les prochaines dates sur mairie15.paris.fr** pour participer à cette initiative écoresponsable !

Lancement du Comité Bruit

Le Comité Bruit, présidé par **Agnès Evren**, sénatrice et conseillère de Paris, et vice-présidé par **Daniel-Georges Courtois**, conseiller de Paris, conseiller métropolitain et régional, **débutera ses travaux début 2025**. Ce comité rassemble plusieurs partenaires, tels que la RATP, la SNCF et la Direction Générale de l'Aviation Civile (DGAC), pour réfléchir aux enjeux du bruit dans le 15^e arrondissement et **proposer des solutions concrètes pour améliorer la qualité de vie des habitants**.



Vers le zéro plastique

Pour faire face à l'urgence climatique, la Mairie du 15^e s'engage à nouveau dans une **politique « zéro plastique »**. Cette initiative encourage chacun à adopter des éco gestes au quotidien, visant à réduire notre impact environnemental. L'année passée, près de 20 000 gourdes en canne à sucre, 100 % compostables, ont été distribuées par la Mairie du 15^e aux habitants pour favoriser l'utilisation de matériaux durables. De plus, les **68 fontaines publiques présentes dans l'arrondissement** ont pour but de favoriser cette politique zéro plastique, avec notamment une **fontaine éphémère installée cet été sur le parvis de la Mairie**, facilitant le remplissage des gourdes lors des Jeux Olympiques et Paralympiques et des événements de la rentrée. Ensemble, limitons l'usage des emballages à usage unique et préservons notre environnement.

Nouvelle promenade sur la petite ceinture

Dès le printemps 2025, la dernière section de la petite ceinture ouvrira entre la rue Olivier de Serres et le pont de la rue Brancion. Longue de 655 mètres, cette promenade aménagée préservera le patrimoine ferroviaire tout en mettant en valeur la biodiversité unique de ce lieu. Par ailleurs, un nouvel accès sera créé vers le parc Georges Brassens, des plantations, dont **14 nouveaux arbres**, viendront renforcer le rafraîchissement climatique pour les riverains.



Les nouveaux projets Parisculteurs

Le 20 septembre, les sites Parisculteurs Bourdelle et Necker ont été inaugurés, étendant l'initiative d'agriculture urbaine dans le 15^e. La Ferme Midori, inspirée des méthodes du 19^e siècle, et le Jardin du campus Necker, qui propose des cultures biologiques, témoignent de cet essor. En parallèle, le projet Bertelotte a obtenu une subvention afin de contribuer à son installation, soulignant l'engagement du conseil d'arrondissement envers une alimentation durable et locale, essentielle dans le contexte actuel.



Mobilisation pour le « World Cleanup Day »

Le 20 septembre dernier, le 15^e arrondissement a participé au World Cleanup Day, ou Journée Mondiale du nettoyage de la planète, une initiative mondiale visant à mobiliser les citoyens pour ramasser les déchets polluant notre environnement. Grâce à l'engagement de nombreux acteurs, dont les salariés de la Banque Postale, les lycéens du lycée Camille Sée, le personnel de la radio NRJ et les ambassades baltes, des opérations de nettoyage ont été menées dans tout l'arrondissement. Cette année, elles ont permis de ramasser, en Île-de-France, **78,7 tonnes de déchets dont 1,8 million de mégots**. Faisons de notre arrondissement un modèle de propreté et de respect de l'environnement !

Les prochaines formations lombricomposteurs

La Mairie du 15^e organise quatre sessions de formation au lombricompostage les **13 et 14 novembre**, de 18h à 19h puis de 19h à 20h. Sous l'impulsion de Laurent Racapé, adjoint au Maire, ces formations visent à sensibiliser à la réduction des déchets organiques. Venez découvrir comment transformer vos déchets en engrais 100 % naturel tout en contribuant à la diminution des déchets incinérés et à la propreté de notre arrondissement.

Inscription obligatoire en scannant le QR Code ci-contre :



Plan Biodiversité : renforcer la nature

Conscient de l'importance capitale de la biodiversité, la Mairie du 15^e met en œuvre le Plan Biodiversité, qui vise à protéger et à renforcer les espèces sauvages et leurs habitats. Parmi les initiatives notables, on retrouve la végétalisation des boulevards de Grenelle et Garibaldi, la rétrocession d'une partie de l'héliport, la réfection de l'Île aux Cygnes, l'aménagement de la phase 4 de la coulée verte quai de Grenelle ou encore l'ouverture prochaine d'une nouvelle section de promenade sur la Petite Ceinture. Ces actions permettent aux habitants de devenir acteurs de la biodiversité dans leur quotidien.

La Charte de l'Arbre : un engagement fort pour les arbres à l'Institut Pasteur

Le 19 septembre, la Mairie du 15^e, la Ville de Paris, et l'Institut Pasteur ont signé la Charte de l'Arbre, marquant un engagement fort pour la protection du patrimoine naturel et son renforcement sur le "campus Pasteur". Cette charte comprend **10 engagements**, dont l'article 10 qui prévoit que **ce sont les chantiers qui doivent s'adapter aux arbres et non l'inverse**. Le 15^e réaffirme ainsi son rôle dans la lutte contre le réchauffement climatique, tout en améliorant la qualité de vie des habitants grâce à une nature intégrée au quotidien.

Éclairage public : un nouveau pas vers un arrondissement plus respectueux de l'environnement

Des travaux d'éclairage ont été réalisés dans le square Nicole de Hauteclouque. L'entreprise CIELIS a ainsi remplacé l'intégralité des luminaires par des modèles respectant les normes du Plan Climat. Ce projet contribue à moderniser l'éclairage public en diminuant l'impact environnemental, en parfaite cohérence avec les engagements écologiques de la Mairie du 15^e ■

Petits-fils

SERVICES AUX GRANDS-PARENTS

L'aide à domicile sur-mesure

Réseau national d'aide à domicile
pour les personnes âgées



Aide à
l'autonomie



Aide à la
vie quotidienne



Compagnie et
vie sociale



Assistance
administrative

01 84 01 13 22

183 Rue de Javel
75015 Paris



petits-fils.com

LE VIAGER ET LA NUE-PROPRIETE AU SERVICE DE VOTRE POUVOIR D'ACHAT

Bénéficiez d'une transaction immobilière solidaire qui vous
garantit des revenus supplémentaires et modulables, tout
en restant chez vous.



L'expertise VIVA VIAGER

97%

de nos clients nous ont
déjà recommandés
auprès de
leurs proches

1 mois

Notre délai moyen
d'obtention d'une
offre écrite

500 €

Valeur moyenne des
diagnostics que nous
vous offrons pour tout
mandat exclusif
accordé

Notre équipe est à l'écoute de vos besoins
pour un accompagnement sur mesure.

VIVA
VIAGER

Nue-propriété & Viager

01 88 33 96 69

6 rue Stanislas Paris 6ème

www.vivaviager.com

URBANISME

Nouvelle porte Brancion

Le groupe Woodeum livrera bientôt son opération Hosta, une résidence de 114 logements pour jeunes travailleurs, située au-dessus du boulevard périphérique. Le nouveau bâtiment, issu de l'appel à projet « Inventons la Métropole du Grand Paris » et dessiné par l'Agence d'architectes Hardel & Le Bihan, est conçu en bois massif et se déploie sur 8 étages.

Le projet s'accompagne d'une résidence étudiante ainsi que d'un bâtiment comprenant une salle polyvalente dédiée à des événements sportifs et culturels, un espace de bar / restauration et des surfaces dédiées à la formation et à l'activité dont les travaux débiteront en 2025 pour des aménagements définitifs en 2026.

La résidence et l'équipement polyvalent seront gérés par la Régie Immobilière de la Ville de Paris.

Cette opération participe aussi à la requalification totale de la Porte Brancion dont l'aménagement est prévu par la Mairie du 15^e.



Nouveau quartier sur le site de l'Aquaboulevard

Le site de l'Aquaboulevard sera totalement transformé d'ici quelques années avec le lancement d'un grand projet de réaménagement mené par WOODEUM en partenariat avec les acteurs du site et la Ville de Paris. Le projet consiste en l'extension, la restructuration et la réhabilitation de tout l'ensemble immobilier existant, ainsi que la construction de nouvelles résidences et la création de promenades piétonnes intérieures arborées.

Le nouveau quartier comprendra 419 logements (dont 145 logements étudiants), des commerces, des

restaurants, des bureaux, une pépinière d'entreprises, une crèche, ainsi qu'une maison de santé en secteur 1.

Il s'agit de recomposer le site autour de circulations piétonnes à l'air libre et ouvertes au public pour créer plus d'un hectare d'espaces piétons végétalisés. L'opération sera également suivie d'un réaménagement de la Porte de Sèvres. Ce nouveau quartier en développement s'accompagne de la restitution par l'État, fin 2024, de 3,4 hectares de l'héliport au bénéfice du parc Suzanne Lenglen, une première étape avant la fermeture totale que **Philippe Goujon** demande depuis des années.



Demain, Bartholomé-Brancion

Durant le mois d'octobre, les habitants et usagers du secteur (familles, associations locales, jeunes, seniors, commerçants) ont été invités à s'exprimer sur le devenir du quartier lors d'ateliers participatifs. Ces ateliers se sont tenus sur l'Oasis piétonne aménagée au cœur du quartier (une partie de la rue Bartholomé rendue piétonne au niveau du square Calmette). Un questionnaire a par ailleurs été mis en ligne sur decider.paris permettant de réagir aux diverses propositions formulées sur les thèmes suivants : circulation et mobilités, commerces et services de proximité, espaces verts partagés et activités. Une réunion de restitution de cette concertation se tiendra en début d'année 2025 ■



BRUNCH A VILLA M

Vous êtes certainement passé devant la remarquable façade végétalisée de Villa M, mais avez-vous déjà testé son brunch ? Au sein du restaurant designé par Philippe Starck, tous les dimanches de 12h à 16h, la Cheffe vous propose un généreux buffet salé et sucré. Au menu, les pâtisseries de Nina Métayer, Meilleure Pâtissière du monde en 2024, ou encore une fontaine de chocolat, des barbes à papa et même un Kids Club avec animatrice ! 58€ par adulte et 25€ par enfant de moins de 13ans. Amateurs d'afterwork ? Villa M propose un Happy Hour de 17h à 20h tous les jours. Les jeudis, vendredis et samedis un chanteur anime votre diner de 20h à 23h.

24-30 boulevard Pasteur, 75015 Paris
hotelvillam-paris15.com/restaurant-rooftop
01 70 61 70 40
Restaurant ouvert tous les jours



AMBULANCE MATIGNON

Soyez à l'heure pour votre santé. Nos ambulances spécialisées assurent vos déplacements vers les centres de soins pour vos consultations, traitements de dialyse et séances de radiothérapie, en tout confort. Contactez-nous pour plus de renseignements. Votre bien-être, notre profession. Tous types de transports médicalisés. 7/7. 24/24.

01 69 56 16 13
06 42 52 08 14
ambumatignon@hotmail.com



CATHERINE DANSE THÉÂTRE PILATES YOGA QI GONG

Catherine Motal, professeur diplômée, vous propose des cours privés ou semi-privés, distanciels ou présentiels, en Danse, Pilates, Méthode de Gasquet, Yoga, Pré/Post Natal, Qi Gong et Méditation. Consultations en guidance santé, cours pour les ouvertures de bals de mariage, cours sur les fascias et atelier théâtre complètent son offre.

Studio Blomet : 41 rue Blomet
Studio Cambronne : 71 rue Fondary
www.catherine-danse-pilates-yoga.com
06 63 95 14 93



L'ODEUR DE LA BRÛLERIE - LOB

Bien plus qu'un simple torrificateur. Ce charmant établissement, niché juste à côté de la rue du commerce, est devenu l'adresse incontournable pour les passionnés de café de spécialité à Paris. Derrière ce nom évocateur se cache une grande expertise. LOB sélectionne des grains du monde entier, pour ensuite les sublimer à travers une torrification artisanale. Que vous soyez amateurrice de saveurs florales subtiles ou de notes plus corsées, l'équipe de LOB saura vous guider vers la tasse de vos rêves ; que ce soit à la maison comme pour équiper vos bureaux de 1 à 250 personnes. LOB propose également tout ce qu'il faut de la machine à grains à l'accessoire pour vous préparer votre café préféré, comptez sur l'équipe pour vous donner les précieux conseils pour que chaque tasse soit un plaisir, pour vous ou pour offrir !

23 rue Violet • 06 95 98 74 94 • lob.paris
Dupleix **La Motte Piquet**
Avenue Emile Zola



BSV PROTECTION

Située à proximité de Montparnasse, la serrurerie BSV vous accueille depuis 1998. Son savoir-faire s'étend dans tous les domaines de la fermeture : portes blindées, fenêtres, coffre-fort, reproduction de clés, contrôle d'accès et alarme. le + Un showroom et un personnel qualifié pouvant vous apporter les conseils nécessaires pour s'accorder au mieux à vos exigences.

91-93 rue de Vaugirard - 75006 PARIS
Du lundi au jeudi 9h/18h.
Le vendredi 9h/17h.
Le samedi 10h/13h 14h30/17h.



DUPONT CAFÉ

Depuis 1952, Dupont Café vous accueille dans une atmosphère conviviale pour déguster des plats de qualité. À toute heure de la journée, pour un café ou pour grignoter, venez profiter de l'ambiance cosy parisienne de nos établissements. Au coeur du 15^e arrondissement, savourez des produits frais cuisinés à la demande. Dupont Café, le chic décontracté!

198 rue de la Convention
01 83 56 50 79 - www.dupontcafe.fr
Du lundi au dimanche : 07h - 02h

@Dupont Café



BOUCHERIE DU SQUARE

La boucherie du Square vous propose ses viandes fermière IGP et Label Rouge vous garantissant une qualité supérieure et le respect du bien-être animal.

Boeuf fermier du Limousin IGP Label Rouge. Veau fermier élevé sous la mère du Limousin IGP Label Rouge. Porc fermier du Limousin IGP Label Rouge. Agneau Laiton de l'Aveyron IGP Label Rouge. Volailles fermières du Sud-ouest IGP Label Rouge. Côtes de boeuf maturée Wagyu, Galice, Simmental, Noir de Baltique, Salers...

Boucherie du Square
85 rue du Commerce
75015 Paris



DOSSIER

**Le 15^e,
un arrondissement
attractif et un pôle
d'innovation majeur**

Ces dernières années, le 15^e arrondissement s'est transformé pour devenir un véritable pôle d'attractivité en Île-de-France. D'arrondissement connu pour son caractère résidentiel et familial il est également devenu un hub incontournable, aussi bien pour les administrations publiques que pour les acteurs scientifiques, médicaux, universitaires, médiatiques et technologiques. Une montée en puissance qui positionne le 15^e comme un territoire privilégié pour l'innovation et le développement économique, tout en continuant d'offrir un environnement de vie de qualité.

Le « triangle d'or des médias »

Le 15^e s'est affirmé comme un lieu clé pour les grands médias français, regroupant la plus forte concentration de groupes de presse et de communication en Europe, ce qui lui a valu le surnom de « triangle d'or des médias » par la presse elle-même. France Télévisions y est implanté depuis longtemps et a récemment intégré 2 000 salariés supplémentaires sur son site. D'autres acteurs majeurs ont également rejoint cette dynamique, tels que LVMH-Médias avec Le Parisien et Les Échos, ainsi que le groupe Lagardère avec Europe 1, Europe 2, RFM et le Journal du Dimanche, désormais installés dans l'ancien immeuble de Canal +. Le groupe Altice, récemment racheté par CMA-CGM, composé de BFM, RMC, L'Express, et Libération, est implanté face au Ministère des Armées. Le Figaro a établi une de ses filiales rue de l'Abbé-Groult et de nombreuses entreprises de production les ont suivies.



Un hub administratif de premier plan

L'arrondissement accueille aussi plusieurs institutions régaliennes d'envergure. Parmi elles, on trouve **le ministère des Affaires étrangères et de l'Europe**, rue de la Convention, et **le ministère des Armées**, à Balard. **La préfecture de la région Île-de-France a ouvert ses bureaux en bordure de Seine, à proximité du parc André Citroën et des ministères sociaux** tels que ceux de la Santé, du Travail et des Solidarités occupent désormais les tours Olivier de Serres et Mirabeau, où **l'ARCOM** a également élu domicile.

Un pôle d'excellence scientifique, médical et technologique

De par la qualité de ses infrastructures, le 15^e peut par ailleurs être considéré comme un territoire d'excellence en matière médicale.

L'hôpital Européen Georges Pompidou et l'hôpital Necker-Enfants Malades, véritables références dans leurs domaines respectifs, soignent des patients venus de toute la France. En parallèle, des centres de recherche de renommée internationale comme **l'Institut Pasteur et la Fondation Imagine se développent pour accueillir de nouveaux laboratoires. C'est dans le 15^e** que le « PariSanté Campus », espace de formation, de recherche, d'innovation et d'entrepreneuriat de rang mondial a choisi d'ouvrir ses portes en 2022, sur 15 000 m². L'ouverture prochaine du siège du **groupe biopharmaceutique Ipsen dans l'ancien bâtiment d'Eutelsat souligne cette dynamique d'excellence scientifique et médicale, comme la présence de l'hôpital Vaugirard Gabriel-Pallez et de nombreuses cliniques privées (Labrouste, La Châtaigneraie...).**

Une singularité confortée par l'ouverture récente, boulevard Pasteur, de la « **Villa M** » qui offre, sur plus de 8 000 m², des espaces dédiés à la santé du futur avec des espaces d'expérimentation, un hôtel, une salle de sport, un espace



de coworking, un restaurant étoilé mais aussi une maison de santé en secteur 1 spécialisée en gynécologie et ophtalmologie, ou bien encore par la présence de la **Fondation Saint Jean de Dieu** ou de **l'hôpital Cognacq-Jay**.

Le 15^e s'impose aussi comme un acteur majeur dans les secteurs aéronautique et spatial par la présence d'acteurs de pointe tels que **Safran, l'Agence Spatiale Européenne** dont le siège vient d'être rénové, **Orange** ou le **club Apollo**. **L'Innovation Défense Lab**, ouvert en 2018, et **l'Aerospace Innovation Hub**, créé en 2019, contribuent à cet élan, encouragé par le Maire du 15^e, afin que de l'émulation entre grands groupes et startups puissent

émerger des projets innovants à même de booster l'économie française et européenne. Dans ce même élan, les habitants du 15^e se sont saisis du budget participatif pour financer la création d'espaces dédiés à l'innovation et à l'entrepreneuriat. Ainsi, au printemps 2021, **un espace de coworking a vu le jour dans l'ancienne gare de Vaugirard**, située sur la petite ceinture.

Baptisé « **Voie 15** », cet espace offre aux indépendants, startups et étudiants un lieu moderne, propice à la collaboration et à l'échange, au cœur d'un site historique réhabilité. De plus, toujours grâce au budget participatif, **le premier fab lab dédié au design et à la mode** a ouvert ses portes rue des Favorites.





L'essor de l'enseignement supérieur

Cette concentration de chercheurs, d'ingénieurs, de créateurs de startups et d'entreprises a naturellement servi de catalyseur au développement de l'enseignement supérieur. Résultat d'une politique forte d'incitation à l'installation d'établissements d'enseignement supérieur menée par la municipalité du 15^e, l'arrondissement compte aujourd'hui **plus de 35 000 étudiants, contre 14 000 en 2015**. L'ESCP-Europe qui s'est installée sur 22 000 m² rue Armand Moisant, le **Campus Eiffel** qui accueille près de 15 000 étudiants rue Sextius Michel, en ont été les premiers bénéficiaires, tout comme la **fusion de Paris V et VII** à la rentrée de septembre 2020 aura permis de créer dans le 15^e **la plus grande faculté de médecine d'Europe**. Une dynamique qui s'illustre cette année encore par l'arrivée d'**H3 Hitema**, école d'informatique implantée depuis 2005 à Issy-les-Moulineaux, qui a choisi de s'installer dans le 15^e à Montparnasse, dans le but d'offrir à ses étudiants un campus neuf et équipé des dernières technologies. « Pour accompagner l'augmentation considérable du nombre d'étudiants dans le 15^e, devenu le 2^e territoire universitaire parisien après le Quartier Latin, de **nouvelles résidences universitaires** ont vu le jour, notamment rue Castagnary et boulevard Lefebvre, tandis que des locaux supplémentaires seront bientôt construits impasse Keller pour répondre à la demande croissante », indique **Claire de Clermont-Tonnerre**, conseillère de Paris déléguée auprès du Maire du 15^e à l'urbanisme. Un restaurant universitaire est aussi en perspective, en partenariat avec le CROUS.

Développement économique et vitalité commerciale

Désormais, pas moins de **11 400 entreprises** ont leur siège dans l'arrondissement, de la Poste à Colas, SMA ou Nestlé, en passant par de grosses PME innovantes comme **SoftBank**, faisant du 15^e l'un des pôles d'activité tertiaire majeurs de la région. Dans le cadre de son appui constant aux initiatives favorables à l'emploi, la Mairie du 15^e continue de développer des projets ambitieux pour renforcer l'attractivité économique de l'arrondissement. **Philippe Goujon**, Maire du 15^e, et **Alexia Germont**, adjointe en charge du développement économique des entreprises et de l'emploi, ont lancé dès le début de la présente mandature l'initiative « **Paris Business 15** » visant à fédérer autour d'échanges thématiques organisés régulièrement en Mairie l'ensemble des acteurs économiques de l'arrondissement, et ainsi à favoriser un environnement propice aux futures implantations

d'entreprises. Dans cette même dynamique, et comptant sur le soutien de la Mairie du 15^e, le réseau d'entrepreneurs du 15^e « **PEP'S 15** » s'attache à **favoriser une dynamique territoriale et des échanges à l'échelle locale**.

Plus récemment, cette volonté de dynamiser l'économie locale et les échanges entre professionnels du 15^e s'est traduite par l'organisation d'une soirée de **remise de trophées du Groupe BNI** (Business Network International), qui a rassemblé près de 300 membres de ce réseau d'affaires et de formation pour les entrepreneurs, les professions libérales et les PME /TPE à la Mairie du 15^e, sous l'impulsion de **Ségolène Fouché**, élue en charge des professions libérales, ou bien encore par l'accueil, tout récemment, d'une délégation de **startups coréennes** sur le thème de la « smart city », en partenariat avec la société de conseil

spécialisée en stratégie d'innovation basée dans le 15^e, **Impulse Partners**. En parallèle, la municipalité du 15^e prévoit de renouveler, dans quelques mois, le **Pacte pour l'emploi** signé en 2019 avec de nombreux partenaires tels que France Travail et la Mission Locale pour l'Emploi. Pacte ayant pour objectif d'organiser des événements réguliers sur l'emploi, destinés tant aux demandeurs qu'aux entreprises, qu'elles soient de grande taille ou plus modestes, à la recherche de profils variés. Le développement économique du 15^e va de pair avec la vitalité de son commerce de proximité. « Actuellement, **douze associations de commerçants** contribuent à cette vitalité locale, qui constitue un atout essentiel pour l'attractivité de l'arrondissement et le bien-être de ses habitants auxquels la Mairie du 15^e est très attentive » souligne **Pierre Menuet**, adjoint au Maire chargé du commerce et de l'artisanat.



Innovations urbaines et solutions pour la ville de demain

Depuis le printemps 2020, **la plus grande ferme urbaine en toiture d'Europe** a également été installée dans le 15^e, sur 14 000 m², au sommet du hall 6 du Parc des Expositions, porte de Versailles. Cette ferme produit des fruits et légumes de saison comme des fraises, tomates, concombres et plantes aromatiques, qui sont proposés aux Parisiens sous forme de paniers. En plus de la production alimentaire, le site propose des ateliers, des visites pédagogiques et des formations sur l'agriculture urbaine. Le 15^e s'illustre ainsi comme un acteur clé de l'agriculture urbaine et notamment via l'initiative « **Parisculteurs** » lancée en 2016, visant à créer 100 hectares de surfaces cultivables dans la capitale. Des projets similaires ont vu le jour dans l'arrondissement, notamment **rue Lacordaire et au Centre sportif Suzanne Lenglen**, avec des toits-terrasses sur lesquels sont cultivés fruits et légumes. La ferme urbaine du parc Lenglen s'étend, quant à elle, sur 2000 m². De plus, le 20 septembre dernier, **les projets Parisculteurs Bourdelle et Necker** ont

été inaugurés, renforçant l'agriculture urbaine dans le 15^e. **La Ferme Midori**, inspirée des méthodes du 19^e siècle, et le **Jardin du campus Necker, dédié aux cultures biologiques**, témoignent eux aussi de cet essor. En parallèle, **le projet Bertelotte a obtenu une subvention** afin de contribuer à son installation, soulignant l'engagement de la municipalité du 15^e envers une alimentation durable et locale, essentielle dans le contexte actuel. « Ces projets incarnent notre engagement pour une ville plus verte, en phase avec les enjeux environnementaux contemporains » relève **Laurent Racapé**, adjoint au Maire chargé du développement durable et de l'environnement.

Cultivant une image d'excellence et d'attractivité, le 15^e s'impose enfin comme un **territoire pionnier en matière d'innovations urbaines**. Véritable laboratoire de la ville de demain, des solutions innovantes qui se veulent en phase avec les enjeux à venir s'y implantent. Parmi ces initiatives, le « smart-lighting », déjà installé dans plusieurs quartiers,

permet une gestion intelligente de l'éclairage public grâce à une **centaine de capteurs capables de moduler la luminosité en fonction des mouvements des passants**, permettant ainsi des économies d'énergie significatives. Des projets liés à la logistique urbaine ou encore la robotique humanoïde illustrent également cet engagement s'inscrivant dans une vision globale d'amélioration du cadre de vie et d'urbanisme durable, illustrée également par **l'aménagement de revêtements phoniques et anti-îlot de chaleur rues Lecourbe et sur le quai Frémicourt**, une première à Paris. Dans le cadre des prochains travaux de **réaménagement du quartier Bartholomé-Brancion**, le Maire du 15^e a également demandé que cet espace soit aménagé en « **éco-quartier** », **privilegiant des modes d'énergie renouvelables comme la géothermie et les installations photovoltaïques**. **Combinant technologies avancées et préoccupations environnementales, ces projets confirment l'engagement du 15^e à se positionner comme un arrondissement innovant et résolument tourné vers l'avenir** ■



CHEZ Marie Edith

Une véritable cuisine savoureuse, bourgeoise et authentique !

Bon repas, beau décor, bonne ambiance, me direz-vous. Il est souvent rare de réunir les trois à la fois. Vous allez pouvoir vous détendre autour d'une vraie bonne table. Nous qualifierons la cuisine de traditionnelle bien sûr, mais au goût du jour. Place à l'exquise salade de queues d'écrevisses, duo de foie gras maison, ris de veau, croustillant de pied de porc, homard et pigeonneau rôti, bar et dorade grillés entiers, pavé de morue fraîche, perdreaux aux choux, sans oublier les incontournables : rognons de veau, tête de veau, joue de boeuf, filet de boeuf, carré d'agneau et pour terminer, les oeufs à la neige façon Marie-Edith, le chaud-froid de pommes au whisky et la succulente marquise au chocolat. Le tout servi avec générosité et sourire, de quoi régaler nos papilles. On est heureux de reprendre ses habitudes chez Marie-Edith. On vous le recommande vivement ! Menu carte à 29€ / 34€ / 39€.

34 rue du Laos - 01 45 66 44 60
Métro Cambronne ou La Motte-Piquet Grenelle



BISTROT LA TOUR

Dans une ambiance très chaleureuse et une jolie décoration style brasserie, le Bistrot de la Tour vous accueille toute la journée.

Situé dans un endroit stratégique, à deux pas de la Tour Eiffel, ce sympathique établissement propose un service en continu particulièrement efficace.

Le bistrot dispose d'une salle de banquet privative de 74 couverts. Et aux beaux jours, il est bien agréable de profiter de la belle terrasse ensoleillée.

Côté cuisine, elle s'inscrit dans la tradition, mais toujours dans la qualité. Selon la saison, on peut même savourer de délicieux plateaux d'huîtres.

Pour les petites faims, vous pouvez aussi vous régaler en dégustant les succulentes crêpes maison.

1 boulevard de Grenelle
01 45 79 38 05

TIBERIUS KAY

tiberiuskay.com



AFFICHES DE CINÉMA

Venez chez Tiberius Kay comme au musée ! Découvrez des centaines d'affiches originales des années 50 à nos jours. La galerie est une véritable « time capsule » qui vous transportera dans un voyage temporel à travers le cinéma, où vous dénicherez sûrement l'affiche de vos rêves ou de celui d'un proche ! Très bonne idée de cadeau pour ces fêtes de fin d'année !

40 rue Mademoiselle, 75015 PARIS
contact@tiberiuskay.com
Instagram @tiberiuskay



BOUILLON DE CULTURE

Un florilège de fruits et légumes bio de saison, du vrac, de la crèmerie, du fromage, du pain au levain, des boissons consignées, du snacking.

Grâce au circuit court, nous vous garantissons saveur, qualité, fraîcheur et prix accessibles. Soyez les bienvenus chez nous, en magasin ou sur la boutique en ligne du mardi au samedi de 10 à 20h et le dimanche de 9h30 à 13h.

218 rue de la Croix-Nivert
75015 PARIS - 01 45 32 62 43
www.bouillondeculture.bio



LE COULOIR DU 15^E ANTIQUITÉS

Issu de la 5^e génération d'une famille d'antiquaire, Monsieur Théo Gaudillat vous reçoit dans sa boutique ou se déplace gracieusement à votre domicile pour vous accompagner dans la vente, l'achat ou l'estimation de vos meubles, tableaux, bijoux, montres, monnaie, vins, fourrure, maroquinerie, ou autres objets d'art. Déplacement 7/7. Mar et mer 14h/19h et jeu 9h/12h.

144, rue du Théâtre
01 42 27 48 02 06 42 57 40 00
www.lecouloirdu15.fr
contact@lecouloirdu15.fr

JEUNESSE



Inscriptions ouvertes pour le conseil de la jeunesse

Le Conseil Parisien de la Jeunesse est une instance de participation citoyenne qui permet aux jeunes Parisiens d'être associés à la définition et à la mise en œuvre des politiques de la collectivité. Vous avez entre 15 et 30 ans et habitez, étudiez, travaillez ou avez une activité sociale régulière à Paris ? Candidatez ! Plus d'informations en scannant ce QR code :



Accès facilité aux activités pour la jeunesse : culture, sport et loisirs

De nombreux dispositifs existent afin d'encourager la jeunesse à profiter d'activités culturelles, sportives et de loisirs :

- › **Le Pass Jeunes** propose un carnet de 42 offres culturelles, sportives et de loisirs, accessibles gratuitement ou à tarifs réduits. Dans le 15^e, trois activités sont disponibles : une entrée gratuite à SPOT24, espace dédié aux sports urbains, une vue aérienne de Paris depuis le Ballon de Paris Generali, et deux entrées offertes pour les Étincelles du Palais de la Découverte.



- › **Le Pass Culture** permet aux jeunes de 18 ans de bénéficier d'une aide financière pour accéder à des activités culturelles telles que des concerts, du théâtre, des livres, ainsi que des formations.



- › **Le Pass Sport**, qui s'adresse aux jeunes de 6 à 30 ans, en situation de handicap ou relevant d'une situation sociale particulière, ainsi qu'aux étudiants boursiers, offre une aide financière de 50 € lors de l'inscription dans un club, une association sportive ou une salle de sport.



- › Grâce au dispositif **Paris Jeunes Vacances**, les parisiens âgés de 16 à 30 ans peuvent bénéficier chaque année d'une aide de 200 € pour financer leur projet de voyage en déposant un dossier auprès de la Ville de Paris ■



DÉMOCRATIE LOCALE

Fêtes de quartier

Ne manquez pas les fêtes organisées par vos Conseils de quartier ! Célébrez, en famille ou entre amis, des moments conviviaux lors des festivités de fin d'année autour de stands pour petits et grands. La prochaine fête de quartier Duplex / La Motte-Picquet sera l'occasion d'inaugurer les illuminations des rues le 27 novembre, de 17h à 19h, le long du

trotoir du 54 avenue de la Motte-Picquet. La fête de quartier suivante sera dédiée au quartier Georges Brassens, le vendredi 29 novembre, de 16h30 à 19h, à la petite halle aux chevaux du parc Georges Brassens. Le 8 décembre, de 14h à 18h, la fête du quartier Citroën /Boucicaut se tiendra au Parc André Citroën. Et pour conclure, les festivités du quartier Vaugirard /Parc des Expositions

auront lieu de 14h à 18h, au square du Clos Feuquières, situé au 30 rue Desnouettes. Ces événements sont ouverts à tous et promettent des après-midis animés et festifs. Les différents programmes seront à retrouver sur les réseaux de la Mairie, y compris sur X, la newsletter et le site internet.

PHILIPPE DE VILLIERS

Ses confidences, ses combats,
ses espoirs pour la France

PHILIPPE
DE VILLIERS
MÉMORICIDE



fayard

Cabinet local implanté depuis 1978



Contactez-nous pour tout projet :

VENTE | LOCATION | GESTION LOCATIVE | SYNDIC

68, rue des CEVENNES, 75015 PARIS

01 44 26 22 62 ou teissier-sabi.contact@citya.com

Devenez un

Envie de donner un peu de votre temps libre aux autres, de vivre des moments d'échange, de partage, d'engagement, avec cœur et passion ?

Envie de contribuer dans un cadre éthique, humaniste et solidaire à des projets de niveau local, régional, international ?

Les Lions sont présents à Paris, non loin de chez vous, prêts à vous en dire beaucoup plus ! Adressez-nous vos coordonnées par un simple message, un courriel, et nous revenons très vite vers vous.



Nelly Brun
06 74 35 79 02
nelly4.brun@orange.fr

<https://www.lions-france.org/>

Budget participatif

Après une phase de contrôle et de sélection où les 106 projets déposés par les habitants du 15^e ont été examinés, la phase de vote du budget participatif 2024 s'est tenue du 5 au 24 septembre derniers. **Philippe Goujon**, Maire du 15^e, et **Mathieu Luinaud**, adjoint au Maire chargé de la démocratie participative et du budget participatif, se sont assurés que des urnes soient implantées dans l'ensemble de l'arrondissement afin que chacun puisse faire valoir sa voix. **Sur les 20 projets soumis aux suffrages, 11 ont été retenus comme lauréats, pour un montant total de 7 500 000 euros**, et commenceront à être mis en œuvre dans les prochains mois.

1. **Valoriser nos espaces verts** (180 000 € destinés à valoriser et rendre plus agréables plusieurs espaces verts du 15^e)
2. **Pour des équipements culturels inscrits dans le 21^e siècle** (120 000 € destinés à équiper des lieux de culture de l'arrondissement de matériel moderne)
3. **Mieux trier les biodéchets** (60 000 € destinés à installer des dispositifs de tri des déchets alimentaires dans l'arrondissement)
4. **Améliorer les espaces dédiés aux chiens dans le 15^e** (280 000 € destinés à améliorer les espaces dédiés aux chiens dans le 15^e)

5. **Poursuivre la modernisation des infrastructures de grands jeux du 15^e** (2 500 000 € destinés à mettre à niveau les infrastructures de basketball, rugby, football, tennis, dans le but d'accompagner et favoriser la réussite sportive des clubs du 15^e)
6. **Pour l'amélioration des infrastructures sportives dans le 15^e** (1 100 000 € destinés à améliorer et moderniser les infrastructures sportives et de loisirs dans l'arrondissement)
7. **Promouvons une alimentation saine et durable** (70 000 € destinés à l'installation de matériel pédagogique en faveur d'une alimentation saine)
8. **Du numérique au CDL Brancion** (55 000 € destinés à réaménager le sous-sol du CDL Brancion en un espace dédié au numérique)
9. **Pour des écoles plus accueillantes** (2 050 000 € destinés à aménager des cours oasis et à réaliser des travaux d'isolation thermique dans des écoles du 15^e)

10. **Une statue boulevard Pasteur** (200 000 € destinés à financer les études préalables à un projet d'installation d'une statue boulevard Pasteur)
11. **Développer les équipements de plein air dans les parcs du 15^e** (800 000 € destinés à l'aménagement d'espaces sportifs et ludiques sur l'espace public pour les habitants des quartiers populaires)

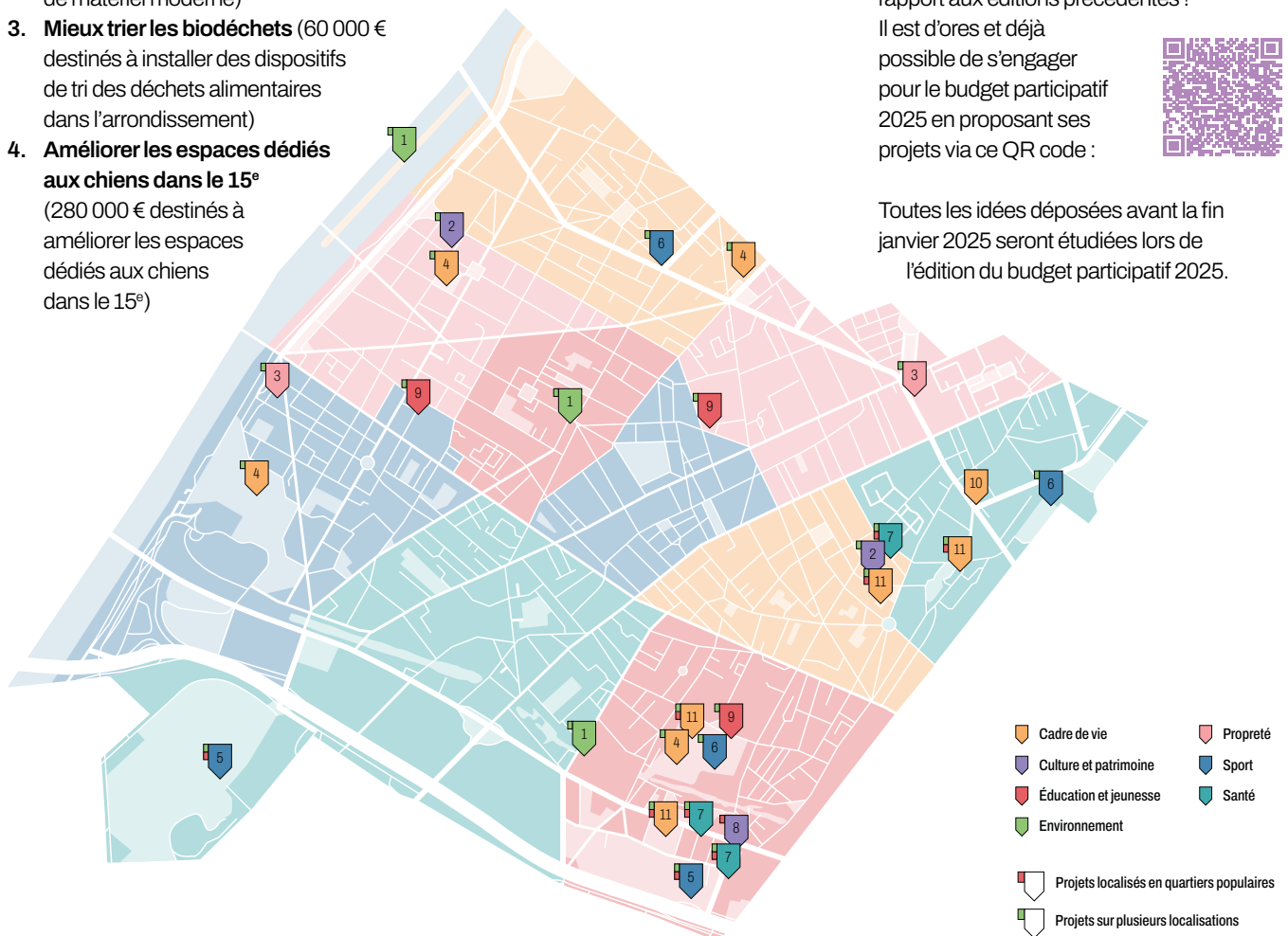
Le budget participatif a également permis de retenir 3 projets « Tout Paris », projets impactant l'ensemble de la ville, dont le 15^e bénéficiera également :

- › Installer des bancs publics supplémentaires et adaptés ;
- › Créer des jeux gratuits et en plein air pour les enfants ;
- › Des bâtiments, des toits, des bois adaptés au dérèglement climatique.

Merci aux plus de **9000 votants** pour leur participation dans le 15^e, un chiffre en nette progression par rapport aux éditions précédentes ! Il est d'ores et déjà possible de s'engager pour le budget participatif 2025 en proposant ses projets via ce QR code :



Toutes les idées déposées avant la fin janvier 2025 seront étudiées lors de l'édition du budget participatif 2025.





Candidatez au conseil des résidents communautaires

Le 15^e compte **9 000 ressortissants de l'Union Européenne**. Afin de favoriser leur représentation et leur participation active à la vie de leurs quartiers, **Philippe Goujon**, Maire du 15^e, et **Daniel-Georges Courtois**, conseiller de Paris, conseiller métropolitain et conseiller régional, ont souhaité que soit créé un conseil des résidents communautaires. Exclusivement dédié aux résidents communautaires n'ayant pas la double nationalité française, ce Conseil sera réuni 3 fois par an. Il pourra être saisi par le Maire et le Conseil d'arrondissement pour émettre un avis sur un dossier local ou poser au Maire d'arrondissement une question d'intérêt local. Si vous souhaitez candidater, scannez le QR Code suivant :



Évolutions au sein du conseil d'arrondissement

Olivia Grégoire est redevenue députée de Paris dans la 12^e circonscription, entraînant la cessation du mandat de **Fanta Berete**. **Marion Pariset** a démissionné de son mandat d'adjointe, et **Ségolène Fouché** reprend ses compétences en tant qu'adjointe chargée des Conseils de quartier Vaugirard / Parc des Expositions et Citroën / Boucicaut. **Karine Legrand** la remplace en tant que Conseillère d'arrondissement déléguée au commerce et à l'artisanat. **Sylvie Ceyrac**, adjointe au Maire en charge des solidarités et du lien intergénérationnel, prend également en charge les dossiers relatifs aux Quartiers Politique de la Ville.

Entreprises et associations du 15^e : unissez vos forces pour un impact local

Le 16 décembre, participez aux Rencontres Assos'Mécènes 2024, évènement destiné à favoriser les partenariats entre associations locales et entreprises engagées du 15^e. Au programme : networking, échanges et opportunités de mécénat (financier, en nature ou en compétences) afin qu'ensemble, entreprises et associations du 15^e puissent s'engager pour un arrondissement plus solidaire. Pour participer contactez lesrencontres15@lacompaniedestropes.eu

Session d'automne des conseils de quartier

Un an après le renouvellement des conseillers de quartier en octobre 2023, les Conseils de quartier maintiennent leur rôle crucial favorisant le lien entre la

Mairie et les habitants. Fort du succès des sessions précédentes, la session d'automne 2024 est déjà là et se déroulera du mardi 5 novembre au mercredi 11

décembre. Lors de ces 10 rendez-vous, les habitants pourront débattre et s'informer des projets en cours et à venir ■

Pasteur / Montparnasse

mardi 5 novembre de 19h à 21h

École élémentaire : 20 rue Folgoire

Violet / Commerce

lundi 25 novembre de 19h à 21h

Collège Debussy : 4 place du Commerce

Citroën / Boucicaut

lundi 2 décembre de 19h à 21h

École publique : 50 rue Gutenberg

Emeriau / Zola

mercredi 13 novembre de 19h à 21h

École maternelle : 35 avenue Emile Zola

Cambronne / Garibaldi

mercredi 27 novembre de 19h à 21h

École élémentaire : 35 rue de l'Amiral Roussin

Saint-Lambert

mardi 3 décembre de 19h à 21h

École élémentaire : 81 rue Mademoiselle

Georges Brassens

jeudi 14 novembre de 19h à 21h

École élémentaire : 15 rue de Cierbourg

Alleray / Procession

jeudi 28 novembre de 19h à 21h

École élémentaire : 17 rue Vigée Lebrun

Dupleix / La Motte-Picquet

mercredi 11 décembre de 19h à 21h

École maternelle : 3 place du Cardinal Amette

Vaugirard / Parc des Expositions

lundi 18 novembre de 19h à 21h

École élémentaire : 12 rue Saint-Lambert

FAMILLE

Un forum des seniors à la Mairie du 15^e

La Mairie du 15^e a organisé le 11 octobre son forum des seniors. Une cinquantaine de stands tentait de répondre à tous les besoins des seniors, qu'il s'agisse de services publics, de loisirs ou en matière de santé.

Fêtez Noël sur la patinoire de la Mairie du 15^e

La magie de Noël s'invite à nouveau à la Mairie du 15^e ! Fort du succès de l'an dernier, une patinoire de glace de 300m² sera installée sur le parvis, **du mercredi 11 décembre au dimanche 5 janvier**, pour le plus grand plaisir des amateurs de glisse. **La fête de Noël** fait elle aussi son retour, **samedi 14 décembre**, avec son traditionnel concours de dessin. Dès 11h, l'inauguration en chants de Noël par la chorale de l'ENC Blomet ouvrira les festivités. Découvrez des ateliers créatifs (bougies, cartes de Noël), un espace lecture, un concert des élèves du conservatoire, et à 15h, la diffusion du film Elliot, le plus petit des rennes. Les enfants pourront profiter de maquillage, barbe à papa, et de la visite du Père Noël. Venez nombreux !

Samedis en famille aux crèches 71 avenue Félix Faure et 193 rue Saint-Charles

Cette année encore, les deux crèches bénéficient du dispositif « samedis en famille », qui propose des activités gratuites – arts plastiques, ciné-débats et musique.

L'agenda sénior est disponible en ligne

L'agenda sénior du 15^e est maintenant disponible ! Retrouvez-y toutes les activités dédiées aux seniors. Rendez-vous dès aujourd'hui sur notre site Internet, mairie15.paris.fr et à l'accueil de la Mairie, 31 rue Péclet.



Excellents résultats du club de bridge du collège Debussy aux championnats de France scolaires

Le collège Debussy peut être fier des performances remarquables de son atelier bridge. Cette année, **deux élèves se sont distinguées en devenant championnes de France par paires et par équipes** dans la catégorie 2^e année. De plus, une paire de 1^{ère} année a été sélectionnée pour le programme de « Détection U13 », en vue de rejoindre l'équipe de France des moins de 13 ans. Ces succès témoignent de l'engagement et du talent de ces jeunes joueurs, ainsi que de la vitalité sportive du 15^e. Félicitations !

Nouvelles sessions des conseils de parents et conseils d'établissements dans les crèches

Le 15^e a été précurseur en matière de dialogue entre les familles et les structures de petite enfance, en créant, dès 2009, les **Conseils de parents**, rassemblant les parents délégués des crèches de l'arrondissement et les personnels de la petite enfance. Ces conseils se réunissent trimestriellement et permettent d'instaurer un dialogue direct et transparent entre les différents acteurs de la petite enfance et les familles, favorisant ainsi une meilleure gouvernance.

Afin de renforcer cette dynamique, **le Maire du 15^e a introduit un nouveau dispositif, cette fois au sein de chaque crèche : les Conseils de parents d'établissement.** Cette instance consultative, composée de parents volontaires, aborde tous les sujets relatifs à l'accueil et à la vie quotidienne des enfants dans les crèches municipales. Les conseils regroupant les parents nouvellement élus ont commencé à siéger dès la rentrée 2024. Rapprochez-vous de la crèche dans laquelle votre enfant est inscrit pour vous renseigner sur les modalités de participation à ces instances.



Des ordinateurs offerts par la Région Île-de-France aux lycéens du 15^e

La Région Île-de-France poursuit sa politique en faveur de l'inclusion numérique. Comme chaque année, des ordinateurs financés par la Région Île-de-France ont été distribués aux élèves de seconde dans les lycées de l'arrondissement. **Philippe Goujon**, **Daniel-Georges Courtois**, conseiller de Paris, conseiller régional, se sont ainsi rendus au lycée Buffon et à la cité scolaire Camille Sée en présence des chefs d'établissement. Cette initiative contribue à réduire la fracture numérique et favorise l'égalité des chances.



La Mairie ouvre ses portes aux établissements du 15^e pour les cérémonies de remise de diplômes

Comme chaque année, les collèges et lycées du 15^e sont accueillis dans la salle des fêtes pour la remise des diplômes du brevet et du baccalauréat par le Maire du 15^e. Après le collège Camille Sée, une dizaine d'établissements suivront. Les familles voient ainsi le succès de leurs enfants honoré lors d'une cérémonie officielle en présence des élus et des responsables d'établissement.

Découvrez LABAZ, l'application mobile de la Région Île-de-France dédiée aux jeunes

LABAZ, l'application mobile spécialement conçue pour les jeunes Franciliens de 15 à 25 ans, regroupe une large gamme de bons plans. Vous y trouverez des réductions exclusives, des offres culturelles, des activités sportives, des formations, et même des opportunités d'emploi. Simple et intuitive, LABAZ vous permet de bénéficier de tous ces avantages en quelques clics. Téléchargez-la et **profitez de tous les avantages réservés aux jeunes Franciliens en quelques clics !**

Des travaux dans les écoles durant les vacances de Noël

Pour les vacances de Noël, nombre d'opérations sont prévues dans les écoles et les crèches du 15^e. Ces vacances verront la finalisation des cours Oasis dans les écoles Sextius Michel et **Vaugirard**. Le **groupe scolaire Brancion**, qui fait l'objet d'une restructuration à l'initiative de **Philippe Goujon**, Maire du 15^e et **Chantal Rolgen**, adjointe chargée du scolaire et du périscolaire, connaîtra des travaux d'accessibilité. Enfin, des travaux sur le système de sécurité incendie sont prévus dans les écoles Blomet et Volontaires, ainsi que dans les **groupes scolaires Morillons et François Coppée**.

Exposition contre le harcèlement scolaire de l'école Saint-Joseph de Grenelle

À partir du lundi 4 novembre et pendant deux semaines, une exposition réalisée par l'école Saint Joseph sur la prévention du harcèlement scolaire se tiendra dans le hall de la Mairie du 15^e ■



inmemori

MAISON DE POMPES FUNÈBRES

Avec les pompes funèbres inmemori,
vous faites le choix de la sérénité.

- Un accompagnement efficace et dévoué.
- Une prise en charge de toutes les démarches administratives.
- L'organisation de belles cérémonies d'obsèques personnalisées.



25 rue Lecourbe – Paris 15^e
Pour nous contacter : 01 87 66 20 66

Nos autres agences à Paris : 17^e, 16^e, 17^e, 2^e arrondissements et Neuilly/Seine



Clinique Allera-Labrouste

Depuis le 4 avril 2024, l'Unité de Soins Non Programmés de la **Clinique Allera-Labrouste** accueille **TOUS LES SOINS URGENTS**, du lundi au samedi de 9h à 19h, **sans RDV**.

Vous serez reçu par un médecin urgentiste et un(e) infirmier(e), pour les soins suivants en complémentarité avec le plateau technique de la clinique, et notamment :

Médecine générale – Douleurs thoraciques

Soins traumatologiques des mains

Traumatologie des membres supérieurs et inférieurs

Douleurs abdominales et urologiques

SOS Calculs – Coliques néphrétiques



Chirurgie | Médecine | Cardiologie | Radiologie Scanner IRM
CONSULTATIONS SANS RDV

64, rue Labrouste 75015 PARIS • 01 44 19 50 00

contact@allera-labrouste.com

www.allera-labrouste.com



PARALLEL22: LE MONDE MULTIPLE DU 15ÈME !

parallel²²

Parallel22 – L'expérience locale réinventée, juste à côté !

Parallel22 promet une expérience unique, où l'art, la culture, la gastronomie et l'innovation se rencontrent. Ce lieu protéiforme ne se définit par aucune case conventionnelle : il est à la fois lieu de fête, café, brasserie, atelier créatif et espace artistique. Il a été pensé pour offrir un environnement où chacun peut manger, boire, danser, créer, apprendre et découvrir, tout en évoluant au sein d'une dynamique à la fois bienveillante et responsable.



Bar - Food - Culture - Musique - Textile - Tattoo

Pour ne rien manquer,
suivez-nous sur Instagram
[@parallel22__](https://www.instagram.com/parallel22__) et plongez dans
notre monde multiple !

Où nous trouver ? Paris 15^{ème}, 4 rue du Départ, Métro
Montparnasse-Bienvenue, sortie 7, dans le patio.

SÉCURITÉ

La campagne de recrutement de surveillants des traversées piétonnes près des écoles se poursuit

Nombre de points-écoles dans l'arrondissement – les agents qui assurent la surveillance des traversées piétonnes – sont toujours vacants par manque de volontaires. Or, ils assurent une fonction absolument essentielle.

La Ville de Paris a initié une campagne de recrutements pour ces agents de surveillance, qui bénéficient d'une formation. Ces postes sont cumulables avec un autre emploi.

Philippe Goujon, Maire du 15^e, et **Jean-Yves Pinet**, adjoint chargé de l'amélioration de l'espace public et de la sécurité routière, souhaitent en particulier développer les « papys et mamies trafics », des parents ou grands-parents d'élèves scolarisés qui pourraient assurer le trafic durant les heures d'entrée et de sortie des classes.

Les horaires de présence des agents de surveillance sont :

- › les lundis, mardis, jeudis et vendredis :
8h05 > 9h00 / 16h10 > 16h50 /
16h50 > 17h50 / 17h50 > 18h30
- › les mercredis :
8h05 > 9h00 / 11h10 > 11h50 /
13h10 > 13h50



Amélioration de la situation sécuritaire dans le 15^e

Le 15^e a connu une baisse notable de la délinquance en septembre 2024 par rapport à l'année précédente. **Les atteintes volontaires à l'intégrité physique ont chuté de 12 %, notamment grâce à une réduction marquée des violences physiques crapuleuses (-44,68 %) et des violences sexuelles (-3,85 %).** Les violences conjugales, particulièrement préoccupantes à Paris, ont quant à elles baissé de 18,75 %, un signe encourageant.

Concernant les atteintes aux biens, une diminution impressionnante de 28,49 % a été observée, bien supérieure à la tendance parisienne. **Les cambriolages ont reculé de 47,29 %**, une amélioration significative, en particulier dans les résidences principales (-48,09 %) mais aussi dans les commerces (-47,06 %).

L'augmentation du taux d'élucidation des affaires (+9,83 % pour les atteintes physiques) illustre une amélioration de l'efficacité policière. De plus, les services de police ont intensifié leur **lutte contre les stupéfiants, avec une hausse de 8,45 % des infractions constatées**, conformément aux demandes de **Philippe Goujon**, Maire du 15^e et d'**Anthony Samama**, adjoint chargé de la sécurité.



Contre les violences faites aux femmes, la Mairie du 15^e s'engage.

À l'occasion de la journée internationale de lutte contre les violences faites aux femmes, la Mairie du 15^e réaffirme son engagement contre ce fléau. Des dispositifs existent dans l'arrondissement, et le **réseau d'aide aux victimes du 15^e** tiendra un stand d'information et de sensibilisation le 25 novembre dans le hall de la Mairie du 15^e.



Remerciement aux policiers municipaux du 15^e pour leur mobilisation durant les Jeux Olympiques et Paralympiques

Vendredi 8 novembre, **Philippe Goujon**, Maire du 15^e, a tenu à exprimer sa reconnaissance aux policiers municipaux du 15^e, lors d'une cérémonie de remerciements organisée en Mairie. Ces agents ont été mobilisés de manière exceptionnelle durant les Jeux Olympiques et Paralympiques (JOP) ■

CULTURE

Derniers concerts bistrot de l'année, à vos agendas !

Les « concerts bistrot », qui voient un groupe de jazz investir un café de l'arrondissement connaîtront encore deux éditions pour cette fin d'année. Le **14 novembre au Primerose, 64 avenue de la Motte-Picquet**, accueillera un groupe de jazz fusion. Le dernier concert de l'année se tiendra au **Madame Charles**, situé au 167 rue Saint-Charles, le **12 décembre**.

Deux concerts en décembre

Le **mercredi 16 décembre à 19h30**, laissez-vous transporter par le spectacle « **Voyage d'hiver** », interprété par les talentueux Rei Kimotsuki, Olivier Ledru, Xiyang Zhan, Haining Li et Xiaomo Zhang. Au programme : des œuvres emblématiques de Tchaïkovski, Vivaldi, Piazzolla, Liszt, entre autres grands compositeurs.

Puis, **vendredi 18 décembre à 20h**, ne manquez pas le **concert de Noël** qui réunira près de soixante musiciens de l'ensemble **Les Déconcertants**, sous la direction de Pierre-Alexis Touzeau. À cette occasion, ils interpréteront des œuvres de **Gershwin**.

Retour sur la plus grande peinture du monde

Samedi 28 septembre, le parc Citroën a accueilli une cérémonie marquant l'achèvement de la plus grande peinture du monde. Organisé par le Earth Identity Project, sous l'initiative de Madame Hiroko Kawahara et en collaboration avec la Mairie du 15^e, **l'événement a rassemblé sur la pelouse du parc quatre-vingts œuvres créées dans une vingtaine de pays totalisant plus de 2 000 m²**. Un « Mikoshi », ou palanquin divin, a défilé autour des peintures dans le cadre d'une procession traditionnelle. Cette cérémonie a également marqué la concrétisation du **partenariat de coopération entre le 15^e et Tokyo-Minato**.



Un salon du train pour les fêtes de Noël

Pendant les fêtes de Noël, la Mairie du 15^e accueillera un salon du train présentant notamment des trains miniatures et un réseau reconstitué avec des trains en mouvement. Un riche programme pour petits et grands : conférences, exposition, ateliers L'égo, échanges avec des passionnés de train, dessins pour les enfants.

Rodin / Bourdelle : Dialogue sculptural au Musée Bourdelle

L'exposition **Rodin / Bourdelle : Corps à corps**, visible au Musée Bourdelle **du 2 octobre 2024 au 2 février 2025**, explore la relation artistique entre Auguste Rodin et son élève Antoine Bourdelle. À travers plus de 160 œuvres, cette rétrospective met en lumière leurs influences mutuelles, leurs divergences stylistiques, et leur impact sur la sculpture moderne. Une occasion unique de découvrir l'évolution de deux grands maîtres de la sculpture.

Exposition de dessins de l'École Sainte Elisabeth pour les soldats en opérations extérieures

Du lundi 4 au mercredi 20 novembre, une exposition présentera les dessins des élèves de CM2 de l'École Sainte Elisabeth, dans le cadre de la préparation de colis de Noël pour les soldats engagés en opérations extérieures (OPEX), en partenariat avec l'Union Nationale des Combattants du 15^e arrondissement ainsi que le Comité d'Entente du Monde Combattant et de l'ACVG XV.



Fermeture des bibliothèques Vaugirard et Andrée Chédid

En raison d'un incendie, l'accès à l'espace Musique Cinéma de la bibliothèque Andrée Chédid, ainsi qu'à la salle d'étude, au piano et à la salle d'animation, est temporairement suspendu. Toutefois, une sélection de documents (DVD, CD, partitions, instruments) est accessible au deuxième étage.

Pour les travaux de mise aux normes et de rénovation, la bibliothèque Vaugirard a également fermé ses portes depuis le 14 septembre. Pour trouver une bibliothèque à proximité, consultez le portail bibliotheques.paris.fr



La Mairie accueillera le 12^e Salon des Photographes et le 36^e Salon des Peintres et Sculpteurs du 15^e arrondissement

Philippe Goujon, Maire du 15^e, et **Frédéric Jacquot**, adjoint en charge de la Culture, organisent cette année encore les deux Salons emblématiques du 15^e. À partir du vendredi 8 et jusqu'au lundi 11 novembre, la salle des fêtes de la Mairie accueillera la 12^e édition du Salon des Photographes, avec cent clichés et une large participation. La semaine suivante, du **jeudi 14 au dimanche 17 novembre**, le Salon des Peintres et Sculpteurs prendra le relais dans le même espace. Lors de chaque Salon, cinq participants seront récompensés, et les visiteurs nombreux pourront apprécier la qualité et la diversité des œuvres présentées.

Exposition de l'Amicale des Anciens des Forces Spéciales

Du **lundi 20 janvier au vendredi 14 février**, l'Amicale des Anciens des Services Spéciaux de la Défense Nationale présentera une exposition consacrée au renseignement pendant la Seconde Guerre mondiale dans le hall de la Mairie du 15^e.

Le « Carré Brassens-Brancion » : un nouveau souffle culturel pour le 15^e arrondissement

Sous l'impulsion de **Philippe Goujon**, Maire du 15^e, une étape importante a été franchie en récupérant 2000 m² de locaux libérés par des services techniques.

Ces espaces seront désormais investis par deux associations : **La Source Garouste**, qui soutient des projets artistiques à vocation éducative, et les **Ateliers des artistes en exil**, qui accompagnent les créateurs réfugiés. En complément, la Mairie du 15^e disposera d'un espace pluridisciplinaire destiné à accueillir des expositions, des répétitions de musique ou de théâtre, ainsi que des restitutions artistiques. Une première initiative sur ce site, futur grand centre culturel, qui renforce la vitalité culturelle de l'arrondissement.

Anniversaire de la chute du mur de Berlin

Le 9 novembre **Philippe Goujon**, Maire du 15^e, a célébré le 34^e anniversaire de la chute du mur de Berlin en déposant, en compagnie de l'ambassadeur d'Allemagne en France, une gerbe au pied du pan de mur de Berlin offert par le Land de Berlin, implanté sur l'esplanade « neuf-novembre-1989, chute du mur de Berlin », Porte de Versailles ■

Villa Beausoleil prend soin de vos proches

**DÉCOUVREZ
DES LIEUX DE VIE
D'EXCEPTION !**

**MAISON DE RETRAITE
MONTROUGE**
64-66 RUE GABRIEL PÉRI
01 87 58 13 85

**RÉSIDENCE SERVICES
LEVALLOIS-PERRET**
12 RUE JULES VERNE
01 87 58 27 57



VILLA BEAUSOLEIL



AGENCE - PARC ANDRÉ CITRÔEN
tel : 01 78 09 52 30

Faites votre choix
parmi deux gammes
de repas.

Gamme
PLAISIR

Gamme
GOURMET



Des repas complets et
équilibrés, livrés chez vous
par votre livreur attitré



OFFRE DÉCOUVERTE

1 REPAS ACHETÉ = 1 REPAS OFFERT
Sur les gammes Plaisir et Gourmet.

Offre réservée aux nouveaux clients, valable jusqu'au
31/12/24 pour une seule personne, dans la limite des
stocks disponibles.

TRIBUNES LIBRES DES GROUPES POLITIQUES



Paris, ville fermée

Surfant sur le succès des Jeux Olympiques et Paralympiques parisiens, auxquels elle était pourtant hostile à l'origine et alors qu'elle considérait, à quelques jours de leur ouverture, que ni l'État ni la Région n'avaient correctement anticipé les nécessités de la mobilité, la Maire de Paris a décidé unilatéralement d'abaisser de 70 à 50 km /heure la vitesse maximale sur le périphérique et de quasiment interdire l'accès au centre de Paris aux automobilistes par la mise en œuvre d'une « Zone à Trafic Limité » (ZTL). Sans sous-estimer les effets ravageurs des pollutions atmosphérique et sonore sur la santé humaine, force est de constater, études scientifiques à l'appui, que l'abaissement de la vitesse sur le périphérique n'aura qu'un effet marginal, voire nul, sur la qualité de l'air, parce que la vitesse moyenne observée aujourd'hui est de... 38 km/h ! De plus, la pollution produite n'est pas le fait d'une vitesse trop élevée,

déjà passée de 90 km/h à 70 km/h, sans effets notoires, mais des embouteillages quotidiens de cette voie de 35 km fréquentée chaque jour par 1,2 million de véhicules. Il est d'ailleurs à craindre que la vitesse moyenne réelle diminue encore, en raison de la décision de la Maire de Paris de réduire de trois à deux le nombre de voies circulables, ce qui aura pour conséquence inéluctable d'accroître les embouteillages et... la pollution, provoquant en outre des reports de circulation du périphérique, bouché, vers les rues de Paris et sur les boulevards extérieurs, notamment dans les arrondissements périphériques. La diminution de la vitesse sera encore moins utile contre le bruit, pour une baisse de seulement 0,5 dB, imperceptible pour l'oreille humaine. Il aurait mieux valu s'inspirer de ce qu'a entrepris Philippe Goujon dans plusieurs rues du 15^e avec la pose d'un enrobé insonorisant et anti-îlots de chaleur, comme le préconise

d'ailleurs la présidente de la région, Valérie Pécresse. Même constat pour la mise en place d'une ZTL sans campagne d'information. Si les flux de circulation devraient bien diminuer de 30% dans la zone concernée, accompagnés d'une baisse minimale de la pollution, ses abords devraient en revanche être saturés, là aussi en raison des reports de circulation importants, + 7 à + 10% de voitures selon les voies, liés au contournement du centre de Paris, désormais inaccessible, à l'instar des embouteillages sur le pont de Bir-Hakeim, consécutifs à la fermeture, sans concertation ni préparation, du pont d'Iéna et contre l'avis des Maires des 7^e, 15^e et 16^e arrondissements. Deux mesures dogmatiques, sans vrai effet bénéfique pour la santé des Parisiens, mais aux conséquences négatives, notamment pour l'attractivité de la capitale et la vie quotidienne de centaines de milliers de professionnels.

Rues aux écoles, rues aux enfants : accélérons leur mise en place dans le 15^e !

Les rues aux écoles ou rues aux enfants sont le symbole d'une ville qui se transforme pour protéger les plus jeunes comme les plus âgés et l'adapter au changement climatique. Une ville où il est enfin possible de lâcher la main de son enfant sur le chemin de l'école. En réduisant la circulation automobile autour des établissements scolaires, ce dispositif vise à sécuriser les trajets des enfants, tout en apaisant et en végétalisant nos quartiers. En créant des espaces propices à la marche, au jeu et à la détente, ces rues redonnent à nos villes un peu de souffle face à la pollution et aux nuisances sonores.

Ce modèle, porté par la Maire de Paris, Anne Hidalgo, est largement plébiscité

par les familles, comme le démontrent les 218 rues déjà aménagées et dont les bénéficiaires ne sont plus à démontrer. Tandis que la Ville de Paris affiche l'objectif de 300 rues apaisées d'ici à 2026, notre arrondissement, pourtant le plus grand de Paris, peine à rattraper son retard.

Notre arrondissement compte 57 écoles. Seules 5 rues aux enfants ont été mises en place dans cette mandature et 3 seulement réellement piétonisées et végétalisées (Gerbert, François Coppée, Schutzenberger). Ces aménagements offrent pourtant de véritables espaces de respiration pour les familles. Il faut accélérer leur mise en œuvre afin que le 15^e tout entier bénéficie de cette nouvelle

vision de l'espace public pour le bien de nos familles et de notre santé.

Elu.e.s de gauche du 15^e, nous demandons que la Mairie du 15^e s'investisse pleinement pour l'implantation de rues aux écoles dans tous les quartiers de l'arrondissement. Nous nous tenons à la disposition des habitant.e.s et des conseils de quartier pour ouvrir une réflexion commune sur l'ensemble de notre arrondissement, afin que cet idéal devienne une réalité pour toutes nos familles.

Fatiha Aggoune, Evelyne Boscheron, Isabelle Roy, Florian Sitbon, Anouch Toranian





Libérons le Champ de Mars du Grand Palais Éphémère !

Le Champ de Mars est régulièrement abimé par la pression événementielle du site et en particulier par l'activité du Grand Palais Éphémère. Les écologistes ont toujours été opposés et étaient bien seuls quand il a fallu voter contre son installation.

Il était contractuellement prévu que le Grand Palais éphémère, dont la structure en béton a été coulée sur plusieurs mètres de profondeur, soit démonté après les Jeux olympiques et paralympiques et

remis en état, le 30 novembre prochain au plus tard, aux frais exclusifs de l'Établissement public qui l'exploite. Force est de constater que les opérations de démontage n'ont toujours pas commencé.

La ville de Paris et la Mairie du 15^e doivent y veiller quitte à saisir les juridictions compétentes si nécessaire. Il conviendra également de vérifier la santé des arbres avoisinant, de s'assurer que les espaces verts détruits par l'installation du Grands

Palais Éphémère soient de nouveau végétalisés, que la vocation d'espace vert du site soit respectée et que ce lieu ne devienne pas une autre forme d'espace d'accueil pérenne de toutes sortes de manifestations événementielles.

*Aminata Niakaté, Thibaut Bragé
et Arthur Wolff – Elu.e.s du Groupe
des Écologistes du 15^e*

Restrictions de circulation dans Paris centre : le 15^e ne doit pas être sacrifié !

La mairie de Paris a décidé d'instaurer une « zone à trafic limité » à Paris Centre, visant à empêcher la circulation de transit dans les quatre premiers arrondissements. Si cette décision peut être bénéfique à ceux qui y résident, rien n'est fait pour ceux qui habitent en dehors. La mairie de Paris n'a rien prévu pour empêcher que la pollution, les embouteillages, les nuisances sonores ne fassent que se déplacer, au détriment notamment du 15^e !

Nous demandons donc à la mairie de Paris à accélérer le déploiement dans le 15^e de « radars sonores » (pour verbaliser notamment les deux roues débridées), de permettre aux bus de circuler plus facilement (car ils sont ralentis à cause d'une voirie mal entretenue, des embouteillages et d'une anarchie tolérée dans l'espace public), à travailler avec la Région à rendre le métro plus accessible et à accélérer l'automatisation des lignes, pour une meilleure régularité.

Nous demandons surtout à ce que la mairie de Paris construite avec les maires d'arrondissements ainsi qu'avec les communes limitrophes un plan de circulation des voitures crédible, pour s'assurer que la zone à trafic limité ne se fasse pas au détriment de tous les autres lieux.

*David Amiel, Fanta Berete,
Catherine Ibled – Élus du groupe
« Indépendants et progressistes »*





Découvrez la culture japonaise au cœur du 15^e arrondissement !

Quartier Japon vous invite à plonger dans l'univers fascinant du Japon avec nos cours de langue, de manga et nos activités culturelles. Que vous soyez passionné par la culture japonaise ou simplement curieux, nous avons quelque chose pour vous !

NOS OFFRES

Cours de langue japonaise : pour tous les niveaux, du débutant à l'avancé. Classe de débutant à la rentrée janvier !

Ateliers de manga : apprenez les techniques de dessin et de narration.

Activités culturelles : cérémonie du thé, calligraphie, Ikebana, origami, kokedama et bien plus encore !

Stages MANGA : les après-midis durant les vacances scolaires (30 déc. au 3 janvier, 17 au 21 février, 14 au 18 avril)

Offres spéciales Noël : régalez vos amis et proches avec les bons cadeaux !



« Les cours de japonais sont fantastiques !

Les professeurs sont très compétents et passionnés. » Marie, 34 ans

« J'ai adoré le stage manga, c'était une expérience unique ! » Julien, 13 ans

REJOIGNEZ-NOUS ET DÉCOUVREZ LA RICHESSE DE LA CULTURE JAPONAISE
À DEUX PAS DE CHEZ VOUS !



- Quelle est la valeur de votre bien ?

10 ans que nous sommes à vos côtés, au coeur du 15ème arrondissement.

Prenez rendez-vous avec votre conseiller expert et bénéficiez de votre estimation détaillée et confidentielle.

10 ans



fredelion.com
Faites votre estimation
en ligne,
en 2 clics

FREDēLION Convention
234 rue de la Convention, Paris 15
01 45 32 40 40
convention@fredelion.com

FREDēLION Sèvres-Lecourbe
48 rue Lecourbe, Paris 15
01 85 61 85 61
sevres.lecourbe@fredelion.com