

# Réunion d'information sur le Budget Participatif 2025

Mardi 14 janvier 2025

**I- Présentation du Budget Participatif**

**II- La phase de dépôts des projets**

**III- La phase de vote**

**IV- Présentation des projets réalisés dans le 13<sup>e</sup>**

**V – Temps d'échanges, posez vos questions !**

**VI – Ateliers**

# Qu'est-ce que le Budget Participatif ?

Le Budget Participatif permet à tous les Parisien.nes de **proposer des projets pour leur ville** et pour lesquels ils pourront voter. Les projets plébiscités sont ensuite réalisés par les services de la Ville.

A Paris, le Budget Participatif existe depuis 2014 et **25 % des investissements de la Ville de Paris** sont décidés de façon participative.



BP2017 : Square de la Montgolfière

# I – Présentation du Budget Participatif

# Les 10 ans du Budget Participatif à Paris

Les chiffres-clés depuis 2014



**23 912**

idées déposées



**1 345**

projets lauréats



**3 530**

chantiers terminés



**768 millions**

d'euros dont  
**263** en quartiers  
populaires (34%)

# Les règles du Budget Participatif

## Règle n°1 : respecter des critères de recevabilité

Pour être recevable, l'idée doit :

- Relever de **l'intérêt général**
- Entrer dans le champ de **compétence** de la Ville de Paris
- Être **déposé par un.e Parisien.ne** à partir de 7 ans (à titre individuel ou collectif) quelle que soit sa nationalité
- Constituer une **dépense d'investissement**, sans générer de dépenses de fonctionnement trop importantes pour la Ville de Paris

**Intérêt général ≠ intérêt privé/particulier**

### Compétences de la Ville de Paris:

- urbanisme, logement, environnement, gestion des écoles maternelles et élémentaires
- action sociale (enfance, personnes handicapées, personnes âgées), gestion des collèges
- sport, tourisme, culture

**Budget de fonctionnement** : dépenses nécessaires à la gestion courante (RH, fournitures qui s'épuisent dès la 1<sup>ère</sup> utilisation)

**Budget d'investissement** : dépenses ayant un impact durable sur le patrimoine de la collectivité. (EX : aménagement ou extension de bâtiments, achat de matériel)

# Les règles du Budget Participatif

Règle n°2 : pas d'aménagement lourd de l'espace public et articulation avec « Embellir votre quartier »



**Tous les projets d'aménagement lourd de l'espace public...**

*Exemples : aménagement de places ou de rues, création de pistes cyclables, élargissement de trottoirs, piétonisations, zones de rencontre...*



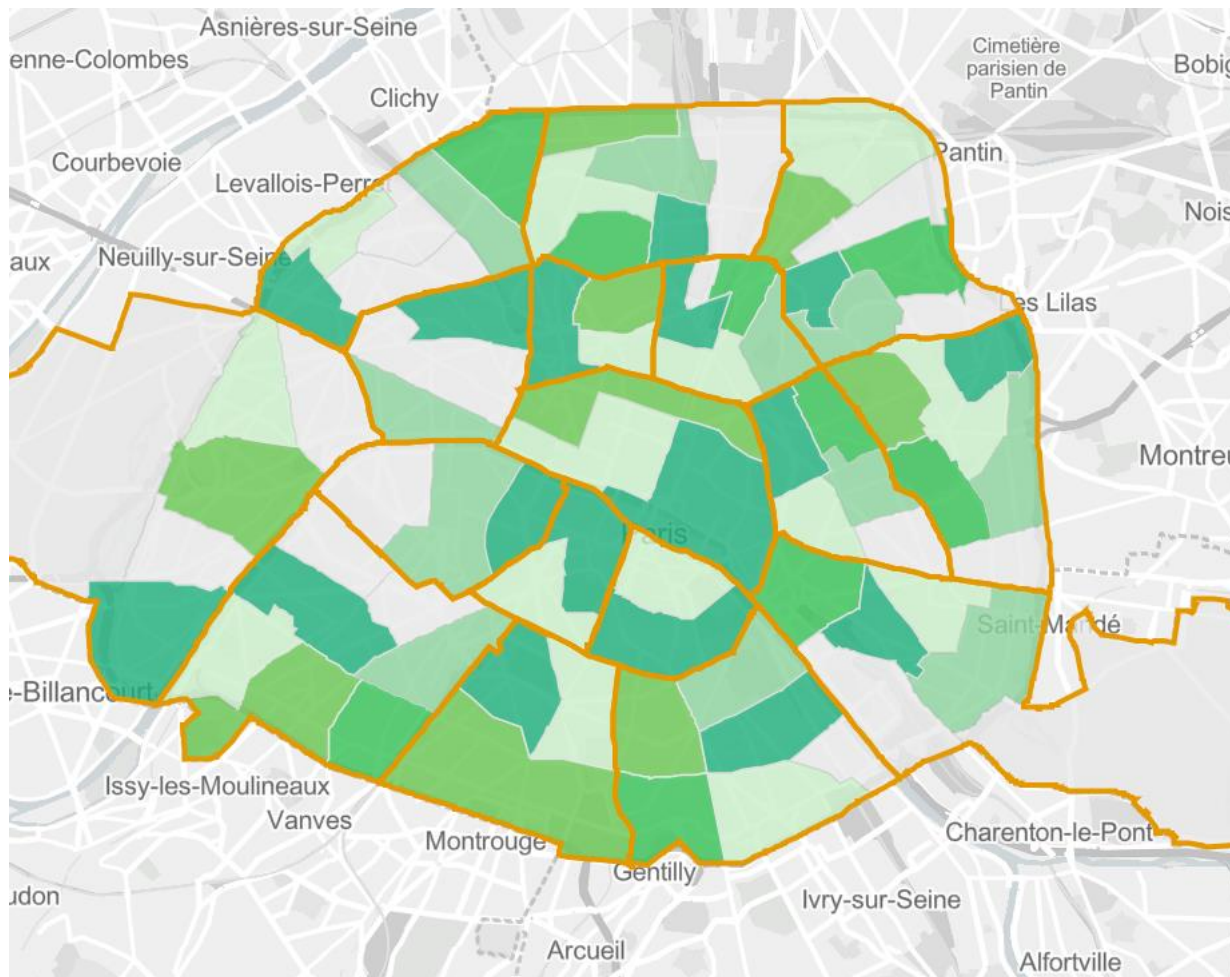
**...sont renvoyés à la démarche « Embellir votre quartier ».**



Lancée par la Ville de Paris en 2020, cette démarche permet une meilleure coordination des chantiers et travaux dans l'espace public.

# Les règles du Budget Participatif

## Règle n°2 : pas d'aménagement lourd de l'espace public et articulation avec « Embellir votre quartier »



- **Phase 1 :** concertation terminée.
- **Phase 2 :** concertation terminée.
- **Phase 3 :** concertation terminée.

- 
- **Phase 4 et phase 5 :** Concertations en cours ou lancées ultérieurement :
    - Les déposants de projets d'aménagement de l'espace public seront réorientés vers la démarche EVQ

- **Autres quartiers (grisés) :** Sont recevables au Budget Participatif les projets d'aménagement **légers** de l'espace public situés dans les quartiers restants.

Retrouvez la carte interactive en cliquant [sur ce lien](#).



# Le calendrier de l'édition 2025



**Phase de dépôt des idées pour l'édition 2025** : dépôt possible depuis février 2024 et clôture le 3 février 2025, avec une mise en valeur sur ***decider.paris.fr*** du dépôt d'idées dès la mi-janvier.

**Phases de recevabilité, d'ateliers de co-construction et d'acceptabilité** : les services de la ville contactent le déposant si son idée nécessite d'être retravaillée pour être recevable.

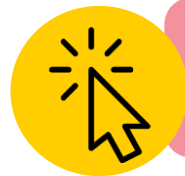
**Phase d'instruction** : les services de la Ville étudient la faisabilité technique des idées et évaluent leur coût.

**Phase de commission** : chaque arrondissement décide quels projets seront soumis au vote.

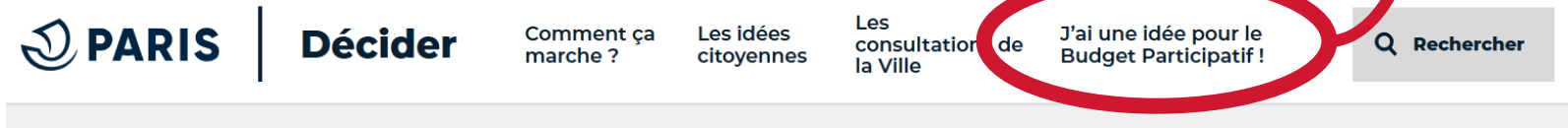
**Phase de vote** : les parisiennes et parisiens à partir de 7 ans votent dans les centaines d'urnes déployées dans la Ville et en ligne sur la plateforme ***decider.paris.fr***.

## II- La phase de dépôts des projets

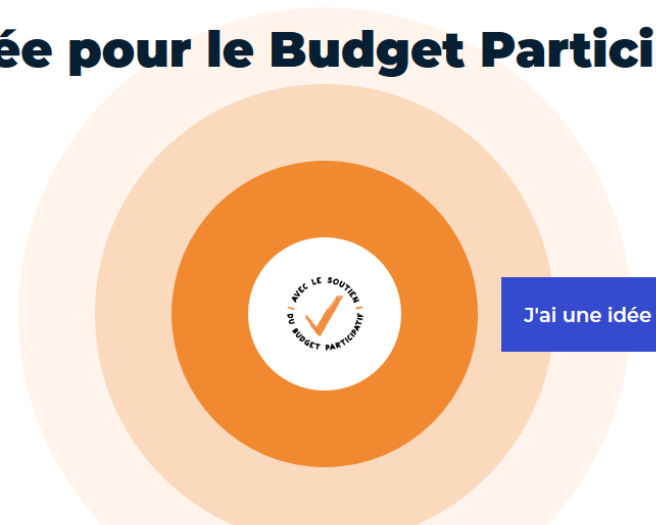
# Parcours d'une idée : le dépôt sur decider.paris.fr



Cliquer sur l'onglet « J'ai une idée pour le Budget Participatif ! »



## J'ai une idée pour le Budget Participatif



# Parcours d'une idée : le dépôt

## Je propose une idée au Budget Participatif !

Le Budget Participatif vous donne la possibilité de partager vos idées pour améliorer votre quartier, de voter pour les idées qui vous semblent prioritaires et de vous impliquer dans la réalisation des projets lauréats !

**Si vous habitez à Paris, vous pouvez déposer une idée dès 7 ans, sans condition de nationalité. Pour être jugée recevable, votre idée doit répondre à ces 4 critères fondamentaux :**

- Être localisée sur le territoire parisien
- Servir l'intérêt général et non un intérêt privé
- Concerner une compétence de la Ville de Paris (Cadre de vie, Culture, Patrimoine, Éducation, Jeunesse, Environnement, Logement, Mobilités, Prévention, Sécurité, Propreté, Santé, Solidarités, Sport, Attractivité et Emploi)
- Représenter une dépense d'investissement (un achat de biens et/ou matériels durables, un aménagement, des travaux, etc.)

Mon idée correspond à ces 4 critères

C'est parti !

Mon idée ne répond pas à ces 4 critères

C'est par ici !

1

Une page s'ouvre et rappelle les critères de recevabilité pour déposer son idée au BP ou hors BP.

# Parcours d'une idée : le dépôt

The screenshot shows the 'Mon Paris' website interface. At the top, there is a navigation bar with the 'PARIS' logo, 'Services', 'Municipalité', 'Participez!', 'Que faire à Paris?', and 'Mon Paris' links. Below this is a dark blue header with the 'Mon Paris' logo and a sub-header: 'Un accès facile aux services de la Ville de Paris, le suivi de vos demandes et des conseillers à votre écoute.' The main content area is titled 'Se connecter' and features a login form with fields for 'Courriel' (containing 'decider@paris.fr') and 'Mot de passe Mon Paris'. A 'Se connecter' button is present, along with a link for 'Zai oublié mon mot de passe'. Below the login form, there is an 'ou' separator and a 'S'identifier avec FranceConnect' option. A text block explains that FranceConnect is a solution proposed by the French State to secure and simplify connections, allowing users to validate their information without providing documents. A 'Créer votre compte Mon Paris' link is also visible. Below the login section, there is a promotional banner for 'Que faire en cas de crue de la Seine ? Inscrivez-vous à nos formations !' with a red 'Inscrivez-vous !' button and an image of the Seine river. At the bottom, there is a section titled 'Créez votre compte rapidement, simplement grâce à votre courriel.' which lists three benefits: 1. 'Un seul compte pour accéder à de nombreux services connectés, simplifiez-vous la vie !' with an icon of a person and a gear. 2. 'Plus besoin de saisir vos informations sur chaque service, les champs sont automatiquement remplis.' with an icon of a person and a box containing 'tom@mail.fr'. 3. 'Certifiez votre identité une seule fois et évitez de fournir des justificatifs à chaque service.' with an icon of a person and a checkmark. A 'Créer mon compte' button is located at the bottom of this section.

2

Il faut vous connecter à votre compte « **Mon Paris** ». Seul votre prénom sera visible sur le site.

*Si vous n'avez pas de compte, vous pouvez en créer un.*

# Parcours d'une idée : le dépôt

## Je dépose mon idée au Budget Participatif

### Votre idée



Pour avoir plus de chance de convaincre : rédiger un titre court et accrocheur ainsi qu'une description bien organisée et compréhensible de toutes et tous.

Titre de l'idée \* 0/100 caractères maximum

Saisissez le titre de votre idée (100 caractères maximum espace compris)

Thèmes \*

Précisez l'adresse si nécessaire

Lieu \*

Choisissez le thème de votre idée

Saisissez puis sélectionnez l'adresse si nécessaire

Choisissez le lieu de votre idée

Votre idée en détail \* 0/1000 caractères maximum

Saisissez votre idée en détail (Entre 50 et 1000 caractères maximum espace compris)

Si votre projet traite d'un ou plusieurs handicaps, merci de cocher cette case

Votre idée entraînera-t-elle des dépenses de fonctionnement (salaires, achats de fournitures, etc...) ? Si oui, pourriez-vous en estimer le montant, et préciser comment il vous sera possible de prendre en charge le projet ?

0/1000 caractères maximum

Précisez de quelle façon vous serez en capacité de prendre à votre charge les dépenses de fonctionnement engendrées par votre idée (1000 caractères maximum espace compris)

À quel titre déposez-vous ce projet ? \*

Une personne  Un conseil de quartier  Une association  Autre

[Abandonner](#)

[Passer à l'étape suivante](#)

3

Le formulaire de dépôt de l'idée doit comprendre : le titre, la thématique, le descriptif, etc.

# Parcours d'une idée : le dépôt

## Je dépose mon idée au Budget Participatif

Votre idée

Modifier

### Les idées approchantes

Des idées similaires à la vôtre ont déjà été déposées par d'autres. Une idée claire et construite collectivement aura toujours plus d'atouts pour gagner le vote : vous pouvez vous y associer plutôt que de déposer une idée similaire. En vous y associant vous serez tenu informé de l'avancée de l'idée à chaque étape du Budget Participatif.

#### Les idées soumises sur cette campagne

Héme / Logement

New name

Proposée par Nouveau

Je découvre l'idée



Des idées similaires à la vôtre sont déjà en cours de réalisation, ayant été déposées et choisies par les Parisiens les années précédentes. Vous pouvez vous y associer plutôt que de déposer une idée similaire. En vous y associant vous serez tenu informé de l'avancée de l'idée à chaque étape du Budget Participatif.

#### Les projets lauréats des années précédentes

<p>Héme / Logement</p> <p>LES TROPHEES DES SUPER HEROÏNES DU QUOTIDIEN tout le monde à droit à son 1/4 d'heure de</p> <p>Budget Participatif 2023</p> <p>Je découvre le projet</p>	<p>Tout Paris / Logement</p> <p>Agir pour une ville plus propre</p> <p>Budget Participatif 2021</p> <p>Je découvre le projet</p>	<p>Tout Paris / Logement</p> <p>Agir pour une ville plus propre</p> <p>Budget Participatif 2021</p> <p>Je découvre le projet</p>
--	--	--



Abandonner Passer à l'étape suivante

4

Il vous sera proposé une liste des idées approchantes déjà déposées cette année ou les années antérieures pour confirmer ou pas le dépôt.

# Parcours d'une idée : le dépôt

## Je dépose mon idée au Budget Participatif

Votre idée

Modifier

Les idées approchantes

Modifier

Documents et validation



Associez si besoin à votre idée jusqu'à 5 fichiers (PDF ou image de 1Mo maximum chacun). Après publication de votre idée, ces derniers seront proposés au téléchargement sur la fiche idée.

GLISSEZ VOS DOCUMENTS ICI  
OU RECHERCHER

J'accepte d'être contacté par courriel par d'autres usagers du site qui souhaiteraient échanger avec moi autour de mon idée (mon adresse mail ne sera pas communiquée)

Abandonner

Publier mon idée

5

Vous pourrez joindre des fichiers à votre idée et cliquer sur « **Publier mon idée** ».



# Parcours d'une idée : le dépôt

---

×

## Confirmation

---

En publiant mon idée, j'autorise la Ville de Paris à utiliser mes coordonnées personnelles dans le cadre de l'analyse et du traitement de mon idée. Je m'engage également à ne jamais réclamer ou opposer à la Ville de Paris un quelconque droit de propriété se rapportant à ma contribution ou aux suites qui pourront lui être données.

Retour au formulairePublier mon idée

6

Une demande de confirmation s'affichera, et lorsque en cliquant sur « **Publier mon idée** », celle-ci sera désormais visible sur **decider.paris.fr**.

## Parcours d'une idée : **les ateliers de co-construction et d'acceptabilité**



Toutes les idées déposées sont étudiées par les services municipaux. Certaines d'entre elles peuvent faire l'objet, à l'initiative de la Ville de Paris, d'**échanges** avec leurs déposants et associés selon les besoins identifiés :

- **préciser** l'idée pour en faciliter l'étude de faisabilité
- construire une nouvelle **idée collective**, à partir de plusieurs idées similaires ou complémentaires déposées par différents habitants et habitantes

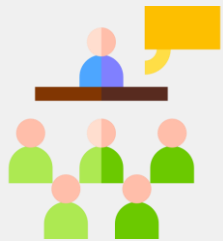
## Parcours d'une idée : **l'étude de faisabilité**



Les idées sont analysées par les services de la Ville pour vérifier qu'**aucun obstacle** n'entrave la réalisation de l'idée et **estimer le coût**.

Un message de refus expliquant les motifs d'infaisabilité est publié et notifié aux personnes ayant déposé ou s'étant associées à l'idée.

## Parcours d'une idée : **les commissions d'examen**



Chaque idée recevable et faisable est présentée en commission d'arrondissement ou parisienne. Ces commissions actent la **liste des idées soumises au vote**.

Les idées peuvent être **regroupées** à l'initiative de la Ville de Paris selon une cohérence thématique et/ou géographique. Ceci a pour objectif d'éviter un trop grand nombre d'idées se faisant concurrence lors du vote et de simplifier la lisibilité du bulletin de vote pour les votants.

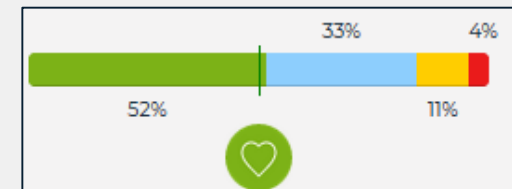
## Parcours d'une idée : **le vote**



Une **enveloppe budgétaire** est définie pour chaque arrondissement (calculée sur la démographie de l'arrondissement et du pourcentage d'habitants en quartiers populaires).

Le vote se fait au **jugement majoritaire** pour mieux mesurer l'adhésion des citoyens aux idées votées.

Le vote peut se faire **en ligne** sur [decider.paris.fr](https://decider.paris.fr), ou **dans les urnes déployées** dans l'espace public.



## Le lien aux territoires : les acteurs à votre écoute

Contact	Public concerné
Pôle de la Participation Citoyenne : CQ13@paris.fr	Pour tous les déposants et tous les projets
MVAC : maison.asso.13@paris.fr	Pour les associations
EDL : ddct-ed13@paris.fr	Pour les associations et les quartiers populaires
13Unis : 13unis75@gmail.com	Pour les associations et les habitants en quartier populaire : (Kellerman- Paul Bourget – Villa d'Este)
Origines : Origines2610@gmail.com	Pour les associations et les déposants en quartier populaire : (Bédier – Boutroux, Oudiné-Chevaleret)

## III- La phase de vote

# Bulletins de vote BP2024



## BUDGET PARTICIPATIF 2024 BULLETIN DE VOTE DU 13<sup>e</sup> ARRONDISSEMENT

Dans le 13<sup>e</sup> arrondissement, les projets les plus appréciés seront lauréats et mis en œuvre par la Ville de Paris, dans la limite de 7 200 000 € dont 4 060 000 € dédiés aux quartiers populaires.

Votez pour chaque projet (au minimum 4) en cochant la case de votre choix de cette façon :    
 Coup de cœur / J'adore  J'aime bien / C'est intéressant  Pourquoi pas ?  Je ne suis pas convaincu-e

- CADRE DE VIE**
- Des améliorations pour la bibliothèque Italie et le Digital Village  
Montant : 670 000 €
  - Embellissons la galerie du Square Dunois  
Montant : 160 000 €
- CULTURE ET PATRIMOINE**
- Redonnons toutes ses couleurs au plafond de Notre- Dame de la Gare  
Montant : 550 000 €
  - Un 13<sup>e</sup> haut en couleurs et en histoires !  
Montant : 1 330 000 €
- ÉDUCATION ET JEUNESSE**
- Apprendre en s'amusant !  
Montant : 640 000 €
  - La culture et le sport viennent à vous  
Montant : 780 000 €
  - Pour les enfants du 13<sup>e</sup>  
Montant : 1 900 000 €

- ENVIRONNEMENT**
- Un 13<sup>e</sup> encore plus végétalisé et accueillant  
Montant : 830 000 €
- SANTÉ**
- Une Maison Sport Santé  
Montant : 50 000 €
- SPORT**
- Tennis pour tous en toute saison, en tout confort  
Montant : 1 000 000 €
  - Toujours plus de sport dans le 13<sup>e</sup>  
Montant : 2 750 000 €



## BUDGET PARTICIPATIF 2024 BULLETIN DE VOTE TOUT PARIS

Pour Tout Paris, les projets les plus appréciés seront lauréats et mis en œuvre par la Ville de Paris, dans la limite de 6 000 000 €.

Votez pour chaque projet (au minimum 4) en cochant la case de votre choix de cette façon :    
 Coup de cœur / J'adore  J'aime bien / C'est intéressant  Pourquoi pas ?  Je ne suis pas convaincu-e

- ATTRACTIVITÉ ET EMPLOI**
- Moderniser les marchés aux fleurs Ternes et Madeleine  
Montant : 2 000 000 €
- CADRE DE VIE**
- Créer une dizaine d'espaces canins dans les parcs, jardins et rues  
Montant : 750 000 €
  - Embellir les commerces parisiens grâce aux œuvres de jeunes artistes  
Montant : 2 000 000 €
  - Installer des bancs publics supplémentaires et adaptés  
Montant : 500 000 €
  - Restaurer les horloges publiques  
Montant : 200 000 €
- ÉDUCATION ET JEUNESSE**
- Créer des jeux gratuits et en plein air pour les enfants  
Montant : 3 000 000 €
- ENVIRONNEMENT**
- Des bâtiments, des toits, des Bois adaptés au dérèglement climatique  
Montant : 3 000 000 €
  - Investir dans du matériel électrique pour entretenir l'espace public  
Montant : 3 000 000 €

- Mettre la main à la terre !  
Montant : 500 000 €
  - Refuges pour animaux et Maison du vivant : protégeons la biodiversité  
Montant : 2 750 000 €
- PRÉVENTION ET SÉCURITÉ**
- Des vélos cargos pour une police municipale au plus près des habitants  
Montant : 200 000 €
- PROPRETÉ**
- Réemploi, tri des déchets et sensibilisation au jet des mégots  
Montant : 2 300 000 €
- SOLIDARITÉS**
- Créer une cantine sociale et livrer des colis d'invendus alimentaires  
Montant : 700 000 €
- SPORT**
- Créer quatre skateparks sous le périphérique et le métro  
Montant : 1 600 000 €



# Catalogue Descriptif des Projets BP2024

## SOMMAIRE

Dans le 13<sup>e</sup> arrondissement, les projets les plus appréciés seront lauréats et mis en œuvre par la Ville de Paris, dans la limite de 7 200 000 € dont 4 060 000 € dédiés aux quartiers populaires.

Au moins 1 projet sera réalisé en Quartier Populaire dans la limite de l'enveloppe dédiée. 📍

### LISTE DES PROJETS

#### 🏠 Cadre de vie

N°1 - Des améliorations pour la bibliothèque Italie et le Digital Village 4

N°2 - Embellissons la galerie du Square Dunois ..... 5

#### 💡 Culture et patrimoine

N°3 - Redonnons toutes ses couleurs au plafond de Notre-Dame de la Gare ..... 6

N°4 - Un 13<sup>e</sup> haut en couleurs et en histoires ! 📍 .....7

#### 👤 Éducation et jeunesse

N°5 - Apprendre en s'amusant ! ..... 8

N°6 - La culture et le sport viennent à vous 📍 ..... 9

N°7 - Pour les enfants du 13<sup>e</sup> .....10

#### 🌿 Environnement

N°8 - Un 13<sup>e</sup> encore plus végétalisé et accueillant ..... 11

#### 🏥 Santé

N°9 - Une Maison Sport Santé 📍 ..... 12

#### 🎾 Sport

N°10 - Tennis pour tous en toute saison, en tout confort 📍 ..... 13

N°11 - Toujours plus de sport dans le 13<sup>e</sup> 📍 ..... 14



### N°4 - Un 13<sup>e</sup> haut en couleurs et en histoires !

€ 1 330 000 €

#### Culture et patrimoine



#### ORIGINE

Ce projet est un regroupement de propositions du Conseil de quartier Italie - Peupliers - Rungis, de l'association Apapuc et d'un habitant.

#### DESSCRIPTIF

Le 13<sup>e</sup> est aujourd'hui identifié comme le plus grand musée de street art à ciel ouvert de la Capitale. Poursuivons le mouvement en offrant aux habitants et aux visiteurs un véritable melting-pot culturel accessible à toutes et tous.

Parmi les projets envisagés figurent :

- La création d'une installation artistique « l'heure bleue », sous le viaduc du métro aérien entre les rues Jeanne d'Arc et Chevaleret, qui mettrait également à disposition du matériel technique d'éclairage et de sonorisation pour les événements qui y sont organisés (Marché de Noël, brocantes et événements associatifs, Grand Banquet...).

- L'établissement de parcours historiques à travers notre arrondissement, offrant aux visiteurs une immersion dans la riche histoire et dans l'héritage culturel du 13<sup>e</sup>.

- L'embellissement de potelets dans certaines rues du 13<sup>e</sup> qui ajouterait une touche esthétique et colorée dans l'espace public.



### N°10 - Tennis pour tous en toute saison, en tout confort

€ 1 000 000 €

#### Sport



#### ORIGINE

Ce projet a été élaboré sur proposition d'un habitant.

#### DESSCRIPTIF

Les associations sportives ont proposé un ambitieux projet visant à améliorer le stade Charles Moureu, site sportif emblématique de notre arrondissement.

Il s'agit de la rénovation du terrain d'entraînement de tennis, essentiel à la bonne pratique de ce sport.

**Le vote peut se faire en ligne ou dans l'arrondissement !**



**PARIS**

**Décider**


**[Decider.paris.fr](https://decider.paris.fr)**



# IV- Présentation de projets réalisés dans le 13<sup>e</sup>

## IV- Présentation de projets BP réalisés dans le 13<sup>e</sup>

# Dans le 13<sup>e</sup> arrondissement, le Budget Participatif, c'est...

- 33 millions d'euros investis, dont 9,8 dans les quartiers populaires
- 91 projets votés  et déclinés pour leur mise en œuvre en 429 chantiers
- 247 chantiers terminés
- 91 chantiers en cours

## IV- Présentation de projets BP réalisés dans le 13<sup>e</sup>

### IMPLANTATION D'UNE ARCHE DE LA FRATERNITÉ FRANCO-ASIATIQUE, AVENUE DE CHOISY

Montant voté : 300 000€  
Thématique : Cadre de vie  
Projet livré en 2020



### PLUS DE VÉGÉTALISATION AU SQUARE PAUL GRIMAULT

Montant voté : 100 000€  
Thématique : Cadre de vie  
Projet livré en 2016

## IV- Présentation de projets BP réalisés dans le 13<sup>e</sup>

### MODERNISATION DU CENTRE D'ESCRIME CAILLAUX-CARPENTIER

Montant voté : 110 000€

Thématique : Sport

Projet livré en 2021



### RÉALISATION D'UNE FRESQUE PAR VINIE À L'ÉCOLE LÉON-MAURICE NORDMANN

Montant voté : 5000 €

Thématique : Culture et patrimoine

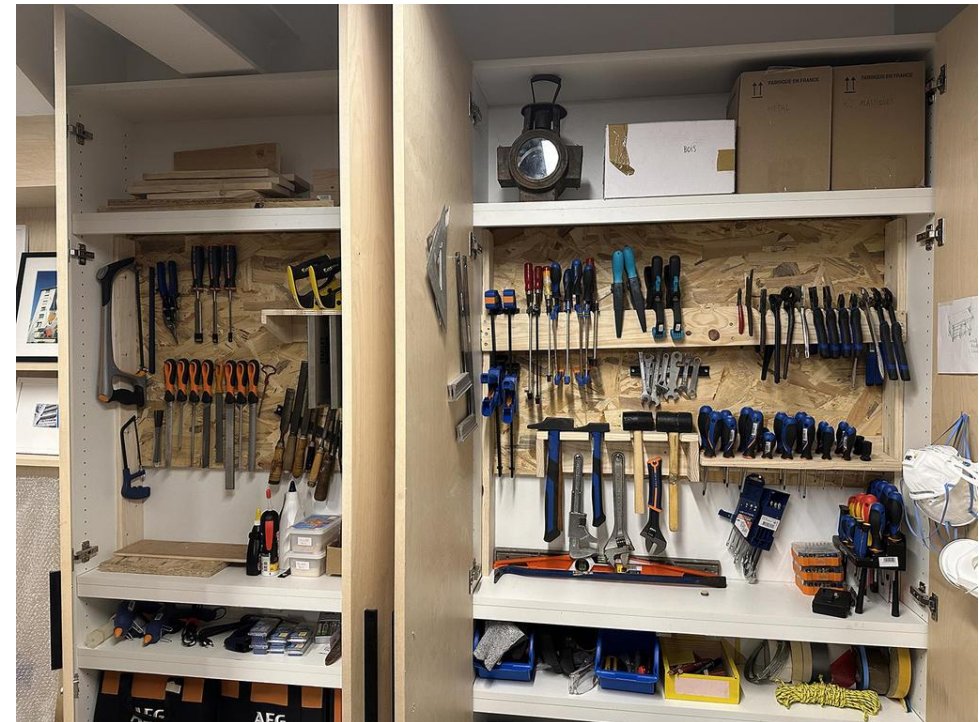
Projet livré en 2021

## IV- Présentation de projets BP réalisés dans le 13<sup>e</sup>

Certains projets sont soutenus ou déposés par les Conseils de quartier :



C'est le cas de la Bricothèque des Olympiades, projet déposé par TELA 13 et soutenu par le CQ6



## IV- Présentation de projets BP réalisés dans le 13<sup>e</sup>

Certains projets sont soutenus ou déposés par les Conseils de quartier :



La rénovation du gymnase Caillaux, proposée par le CQ3 au BP2016



Achat de matériel informatique pour la cité de Refuge, projet soutenu par le CQ8



## IV- Présentation de projets BP réalisés dans le 13<sup>e</sup>

### Les cours Oasis BP dans le 13<sup>e</sup> :

Ecole Vendrezanne  
Ecole Jeanne d'Arc (A)  
Ecole George Sand  
Ecole Baudricourt  
Ecole 46 / 11 rue Jenner  
Ecole Levassor  
Ecole Providence  
Ecole Gourdault



11 Rue Pierre Gourdault

**V – Temps d'échange, posez vos questions !**



# VI – Ateliers

## Le lien aux territoires : les acteurs à votre écoute

Contact	Public concerné
Pôle de la Participation Citoyenne : CQ13@paris.fr	Pour tous les déposants et tous les projets
MVAC : maison.asso.13@paris.fr	Pour les associations
EDL : ddct-ed13@paris.fr	Pour les associations et les quartiers populaires
13Unis : 13unis75@gmail.com	Pour les associations et les habitants en quartier populaire : (Kellerman- Paul Bourget – Villa d'Este)
Origines : Origines2610@gmail.com	Pour les associations et les déposants en quartier populaire : (Bédier – Boutroux, Oudiné-Chevaleret)