

PARIS QUINZE MAG

LE MAGAZINE
D'INFORMATION
DU 15^e

#541

Février
mars 2025

@MairieDu15 f

@mairie15 t

mairie15 i

Dossier

La culture
au cœur du 15^e

p 22

Le 15^e rejoint les Voisins
Vigilants et Solidaires

Le secteur
Bartholomé-Brancion,
bientôt écoquartier

Plus d'arbres pour
un 15^e vert

Après des travaux de restauration,
la bibliothèque Vaugirard a rouvert ses portes.

Gourmandes, chics ou stylées, toutes vos envies sont au Palais



BOUTIQUES
OUVERTES

7J/7



Les boutiques
du palais PARIS
PORTE MAILLOT

BOSS

ZADIG & VOLTAIRE

ép!c



virtual room
UNE ADRESSE VIRTUELLE COLLABORATIVE

CAFÉ & COTON
Paris



RESTONS CONNECTÉS

LET'S STAY IN TOUCH

- lesboutiquesdupalais.com
- [@lesboutiquesdupalais](https://www.instagram.com/lesboutiquesdupalais)
- [@Les Boutiques du Palais](https://www.facebook.com/lesboutiquesdupalais)

SOMMAIRE

**PARIS
QUINZE
MAG**

#541

Février
mars 2025



10

FAMILLE

Un nouveau lieu dédié à la
petite enfance dans le 15^e



22

DOSSIER

La culture au
cœur du 15^e



14

SPORT

Un 15^e plus sportif grâce
au Budget participatif



26

CULTURE

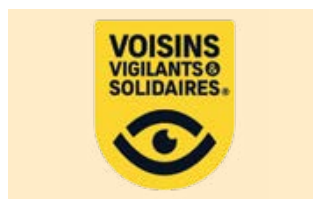
Programmation
culturelle du 15^e



16

SANTÉ / SOLIDARITÉS

Les habitants du 15^e mobilisés
pour le Liban et Mayotte



28

SÉCURITÉ

Le 15^e rejoint les Voisins
Vigilants et Solidaires



19

URBANISME

Le secteur
Bartholomé-Brancion,
bientôt écoquartier



30

ENVIRONNEMENT / CADRE DE VIE

Plus d'arbres pour un 15^e vert



21

VIE ÉCONOMIQUE

Point Paris emploi,
boostez votre carrière !



33

DÉMOCRATIE LOCALE

Budget participatif
2025 : c'est parti !



Profitez de
notre newsletter
Infoquinze en
flashant ce
QR code

La Mairie à votre service

MAIRIE DU 15^e
31 rue Pécelet
Tél : 01 55 76 75 15
www.mairie15.paris.fr

Numéros d'urgence

SAMU : 15
Pompiers : 18
Police secours : 17 / 112
SOS Médecins : 01 47 07 77 77

Magazine imprimé en France sur du papier recyclé, labélisé et fabriqué à moins de 40 km de son lieu de distribution. Papier issu de forêts gérées durablement

DIRECTEUR DE PUBLICATION : Guy Coudert | PAO : Pierre-Marie Bagot | CONCEPTION GRAPHIQUE, RÉALISATION, ÉDITION ET RÉGIE PUBLICITAIRE : Cithéa.
178, quai Louis Blériot - 75016 Paris - Tél. : 01 53 92 09 00 - contact@citheia.com www.citheia.com | DIRECTEUR DE PUBLICITÉ : Paul Jouannet - paul@citheia.com - 01 82 50 21 22
COMITÉ DE RÉDACTION : Thierry Ragou, Loïc Joly, Nicolas Destobbeleire, Maria Anusiak, Victor Sousa, Tristan Tinoco, Nathan Rinaudo, Djamilia Boukercha, Lucie Bégard, Tarik Khaldi,
Bardia Alamalhoda et Faust Barth | PHOTO COUVERTURE : © CabMairie15 | CRÉDITS PHOTOGRAPHIQUES : © CabMairie15, Adobe Stock, Mairie de Paris |
IMPRIMERIE : STF imprimeries - BLG TOULI | TIRAGE : 110 000 exemplaires | Imprimé en France | Ce magazine est imprimé sur un papier issu de forêts gérées durablement.

Votre immeuble ne reçoit pas Paris 15 ?
Contactez-nous par mail : distribution@citheia.com

Vous souhaitez figurer dans la prochaine édition ?
Cithéa 01 53 92 09 00 ou contact@citheia.com



oui à vos rêves
ixina



Jusqu'à

6

électros

offerts*

Du 5 au
28 février 2025

CANDY

beko



BOSCH

*Voir conditions complètes en magasin et sur le site ixina.fr.

IXINA France SASU - RCS BOBIGNY N°488 051 756. ZONE ROISSYPOLE AEROPORT PARIS CDG, 10-14 RUE DE ROME - BÂTIMENT 6015 - 93290 TREMBLAY-EN-FRANCE. IMPRIMEUR : COMEBACK GRAPHICS ASSOCIES, 1 RUE ROYALE 92210 SAINT-CLOUD.

➤ **PARIS 15**
98 avenue Félix Faure

➤ **PARIS MONTPARNASSE**
7 avenue du Maine

ÉDITO

Après la prodigieuse réussite des Jeux de Paris, moment de cohésion nationale trop bref, marqué dans le 15^e par une affluence exceptionnelle, 100.000 participants, aux festivités sur le parvis, 2025 s'annonce à nouveau comme une année singulière, la Mairie constituant un pôle de stabilité, de confiance et de proximité dans un contexte politique national incertain, voire inquiétant, mais aussi parce qu'elle est la dernière année pleine de la mandature, avant les élections municipales de mars 2026.

Notre action continuera de s'inscrire dans une solidarité de tous les instants envers les plus fragiles avec, par exemple, les ouvertures d'un nouveau centre social et culturel, rue Falguière, et d'un nouvel Espace de vie Sociale dans le quartier Balard, la montée en puissance de la nouvelle Maison Sport Santé, l'implantation de deux nouvelles Maisons de santé conventionnées en secteur 1, la multiplication des espaces de soins non-programmés ou encore le développement d'une politique d'accompagnement des habitants des deux quartiers inscrits depuis 2024 dans la nouvelle géographie de la « Politique prioritaire de la Ville », Falguière et Brancion-Périchaux.

2025 nous permettra également d'amplifier la politique de territorialisation entamée en 2021 et dont l'acte 2 vient d'être adopté, engageant la collectivité parisienne dans une décentralisation /déconcentration bienvenue pour répondre de plus près aux attentes des habitants, avec le renforcement des compétences dévolues aux Maires d'arrondissement en leur qualité de pilotes territoriaux pour la gestion de l'espace public, de l'urbanisme, de la sécurité ou des équipements transférés (crèches, écoles, bibliothèques, gymnases...). Malgré des budgets insuffisants et des délais excessifs de mise en œuvre, 2025 verra la réalisation des travaux d'embellissement de la rue de la Croix-Nivert avec plantation d'arbres, élargissement de trottoirs et aménagement de pistes cyclables, la restauration de l'Ile-aux-Cygnets, le dernier tronçon de la coulée verte de la petite ceinture ferroviaire ou encore le début des aménagements de la moitié de la surface de l'héliport en équipements sportifs et espaces verts.

2025 connaîtra également, malgré la construction de la tour Triangle à laquelle je me suis opposé, des avancées positives telles l'aménagement d'un nouveau quartier



parisien à la place des bâtiments vétustes autour de l'Aquaboulevard, la requalification des 52 hectares du secteur Bartholomé-Brancion avec la réhabilitation de 258 logements et la construction d'une résidence étudiante, le réaménagement des neuf hectares du secteur Montparnasse, ou la reconfiguration du quartier « Bargue-Falguière » avec la livraison en mars du conservatoire réhabilité et agrandi et de la crèche Bargue.

La crèche des Périchaux, elle, tout juste inaugurée, sera suivie des nouvelles crèches de l'Aquaboulevard, de la rue Bargue et de la rue du Bessin. Les travaux de réhabilitation de la piscine de la Plaine et du groupe scolaire en éducation prioritaire Brancion s'achèveront respectivement au printemps et cet été, peu avant le nouveau grand centre culturel du 15^e, le « Carré-Brassens-Brancion », en fin d'année.

Enfin, pour réussir au mieux la prochaine rentrée scolaire, malgré les contraintes budgétaires de l'Éducation nationale, je me bats, avec Agnès Evren, Sénatrice, et Chantal Rolgen, mon adjointe aux affaires scolaires, pour maintenir le plus grand nombre de classes ouvertes en primaire – et nous en avons sauvé une douzaine –, ainsi que les décharges d'enseignement pour les directeurs d'école, alors même que la Mairie de Paris n'a pas acquitté sa dette envers l'État.

Votre Mairie se bat chaque jour à vos côtés en ne tenant compte que de l'intérêt des habitants du 15^e. ■

Philippe GOUJON

Maire du 15^e

Conseiller métropolitain



Line Vautrin
71 500€



René Lalique
97 500€



Simon Hantai
162 500€



François-Xavier Lalanne
53 300€

ESTIMATIONS GRATIEUSES
SANS RDV
TOUS LES MERCREDIS
—
6 RUE BARGUE - 75015 PARIS
—
BIJOUX / MONTRES / OR
TABLEAUX / SCULPTURES
ARTS DU XX^E



Claude Viallat
52 000€



Tony Cragg
80 600€

CONTACT
06 33 13 96 72
contact@neo-encheres.com



Sam Szafran
71 500€



F.P. Journe
97 500€

VENTES AUX ENCHÈRES
À DROUOT
—
INVENTAIRE : SUCCESSION /
ASSURANCE / PARTAGE



Fernand Léger
31 200€



Cartier Paris Solitaire
40 300€



En quelques années, Bruxelles est devenue la capitale européenne du crime organisé, durement frappée par l'explosion du trafic de drogue géré par des gangs très bien organisés et lourdement armés qui règlent quasi quotidiennement leurs comptes en pleine rue, faisant en 2024 neuf morts et des dizaines de blessés.

Aucune grande ville de France n'en est encore arrivée là, mais l'explosion du trafic, qui répond à une augmentation inédite de la consommation, menace de plus en plus de métropoles, de zones péri-urbaines et même de villes moyennes, partout en France.

Chaque jour, des jeunes, des familles subissent les conséquences d'un narcotraffic ultraviolet qui constitue une menace croissante pour notre société et nos institutions, s'appuyant sur la violence, la menace et la corruption pour se développer, nonobstant les conséquences sanitaires désastreuses pour la population.

Il faut tout d'abord évaluer le narcotraffic pour ce qu'il est : une menace contre nos concitoyens mais également contre nos institutions, au même titre que peut l'être le terrorisme.

La création d'un Etat-major interministériel anticriminalité et la mise en place d'un Parquet national anti-criminalité, permettant de centraliser les enquêtes dans des affaires généralement très imbriquées, sont les deux réponses les plus urgentes à apporter pour endiguer le mal. Le regroupement des cent plus gros narco-trafiquants en un seul lieu, une prison de haute sécurité dotée de moyens exceptionnels (professionnels spécialement formés

et protégés, sécurisation des convois pénitentiaires, utilisation de drones pour éviter l'usage des téléphones portables, les trafics et les menaces) comme y travaille Gérald Darmanin, est également urgent. L'arrivée de la drogue dans nos ports ou à travers nos frontières terrestres requiert une intensification des pouvoirs des douanes et une meilleure protection de leurs agents, mais aussi un meilleur contrôle des compagnies maritimes suspectes de complicité avec les cartels.

A l'autre bout de la chaîne, il faut frapper les trafiquants au portefeuille en luttant contre le blanchiment d'argent, en bannissant tout paiement en espèces pour les achats ou les locations de véhicules, en fermant administrativement les commerces suspectés de se livrer au blanchiment et en utilisant les outils numériques pour tracer les achats opérés par les trafiquants. Il faut, enfin, d'urgence améliorer la réponse pénale en créant une nouvelle infraction d'appartenance à une organisation criminelle, en condamnant plus lourdement les trafiquants utilisant les réseaux sociaux pour recruter leurs petites mains, souvent des mineurs déscolarisés et désocialisés, et en facilitant l'expulsion des locataires sociaux dont l'activité illicite trouble le voisinage.

Enfin, le renforcement des moyens de renseignement, demandé par Bruno Retailleau, à l'identique de ce qui a été fait après les attentats de 2015, avec le résultat que l'on connaît, s'avère urgent. ■

Philippe GOUJON

Maire du 15^e

Conseiller métropolitain

Agnès EVREN

Sénatrice de Paris

Conseillère de Paris du 15^e

TOUT EN IMAGES



Marché de Noël de l'ENC Blomet



Traditionnelle opération Troc Jouets



Philippe Goujon accueille 240 seniors pour une croisière sur la Seine, à l'occasion d'un déjeuner-réveillon mémorable sur le magnifique bateau Onyx



De longs et fructueux échanges avec les habitants du quartier Falguière et Atelier Nous sur la préfiguration du futur centre social et culturel du « 133 Falguière », qui ouvrira en 2025



Patrouille avec le dispositif Sentinelle à la gare Montparnasse avec le gouverneur militaire de Paris



Hommage en mémoire des victimes du terrible cyclone « Chido » qui s'est abattu sur Mayotte



Entretien avec le gouverneur militaire de Paris sur le dispositif Sentinelle



Journées portes ouvertes du nouveau cardiopôle du 15^e, rue Yvart



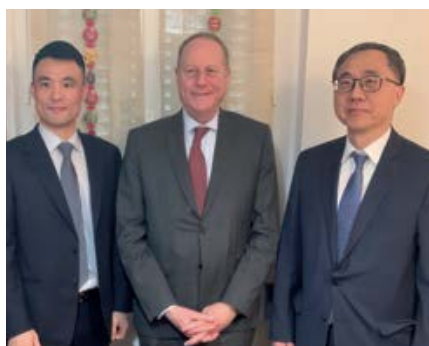
Compte rendu de mandat du 23 janvier, pour évoquer les réalisations de ces derniers mois et les projets à venir



80^e anniversaire de la libération d'Auschwitz à l'école 27 Olivier-de-Serres en présence des élèves



Portes ouvertes au CFA du bâtiment Saint-Lambert



Chaleureux entretien avec Moon Seoung-Hyun, nouvel ambassadeur de la République de Corée et l'attaché militaire



Préparation de la 8^e Nuit de la solidarité pour aller à la rencontre des personnes sans-abri



Vernissage de l'exposition des travaux 2024 organisée par l'association Ensemble aux Frères Voisin



Première soirée des jeunes pro' (25-35 ans) avec plus de 150 participants des secteurs économiques du 15^e



Café-travaux à l'Oustal, place Cambronne, pour évoquer les nouveaux aménagements du quartier, dont la rue de la Croix-Nivert



Rencontre avec Bana Jabri, nouvelle directrice générale de l'Institut Imagine, centre de recherche international sur les maladies orphelines



Inauguration de l'extension de la « Fabrique 230 », 1^{ère} ressourcerie du 15^e

FAMILLE

Lycée Léonard de Vinci : l'excellence au service des Métiers du Bois

Labellisé Lycée des Métiers du Bois depuis 2006, le Lycée Léonard de Vinci offre un parcours complet du CAP à la licence professionnelle. Spécialisé en menuiserie, agencement et métiers du spectacle, il allie innovation, savoir-faire et professionnalisation. Grâce à ses équipements modernes et ses partenariats, il garantit une formation d'excellence et une insertion professionnelle réussie.

Recensement de la population du 15^e

D'après l'INSEE, la population de référence de l'arrondissement à compter du 1^{er} janvier 2025 est de 230 390 habitants pour plus de 151 000 logements.

L'agenda senior est disponible en ligne

L'agenda senior du 15^e arrondissement est maintenant disponible ! Retrouvez-y toutes les activités et événements spécialement dédiés aux seniors. Pour le consulter, rendez-vous dès aujourd'hui sur notre site internet.

Découvrez LABAZ, l'application mobile de la région Île-de-France dédiée aux jeunes

LABAZ, l'application mobile spécialement conçue pour les jeunes Franciliens de 15 à 25 ans, regroupe une large gamme de bons plans. Vous y trouverez des **réductions exclusives, des offres culturelles, des activités sportives, des formations, et même des opportunités d'emploi**. Simple et intuitive, télécharger LABAZ vous permettra de bénéficier de tous ces avantages en quelques clics.

Exposition des peintures réalisées dans le cadre de La Plus Grande Peinture du Monde en Mairie du 15^e

Du 23 au 25 avril, une exposition de peintures réalisées par des élèves du 15^e dans le cadre d'un projet en association avec la fondation Earth Identity Project, aura lieu toute la journée en salle des fêtes. Un beau prolongement de l'exposition réalisée au parc André-Citroën le samedi 28 septembre 2024.



De nouvelles cours oasis dans le 15^e en 2025

Cette année encore, un grand nombre de cour oasis seront réalisées durant l'été. Elles concernent les écoles **Lacordaire, Morillons, Brancion, Gerbert et Amiral Roussin**. De plus, pour la première fois, une cour oasis sera réalisée dans un établissement du second degré, au collège Guillaume Apollinaire.



Un nouveau lieu dédié à la petite enfance dans le 15^e

Le 27 janvier, la **crèche des Périchaux a ouvert ses portes** après plusieurs années de travaux, offrant, à terme, 97 berceaux. Un superbe bâtiment de très grande qualité construit tout en bois par Paris Habitat et géré par la « Maison Bleue ».



Mobilisation autour de la Journée internationale des droits des femmes

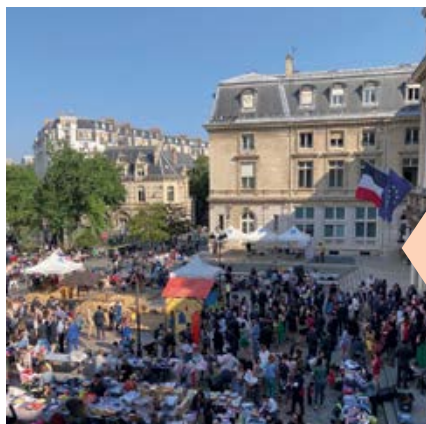
Le 6 mars, à deux jours de la Journée internationale des droits des femmes, une mobilisation particulière mettra à l'honneur les femmes engagées dans le domaine de la santé.

Dès 18h, la salle des fêtes accueillera le vernissage de l'exposition « Femmes au cœur de l'urgence », réalisée par le photographe Pascal Bachelet. Cette exposition met en lumière le quotidien de neuf femmes médecins, travaillant dans cinq hôpitaux à Paris, Lille, Amiens et Abbeville, au sein des services d'urgence et de maternité. Un témoignage poignant sur leur engagement et leur résilience. L'exposition restera accessible **du 7 au 21 mars** dans le hall, la salle Grenelle et le couloir des élus.

À 18h30, une **table-ronde intitulée « Femmes de santé, femmes engagées »** se tiendra, animée par le docteur Cyril Goulenok, médecin réanimateur à l'hôpital Jacques Cartier de Massy et docteur en philosophie. Par ailleurs, une distribution symbolique de roses sera effectuée en Mairie.

L'établissement régional d'enseignement adapté Alexandre Dumas : un modèle de lycée professionnel d'éducation adaptée et inclusive

L'EREA Alexandre Dumas est fondé sur trois piliers éducatifs : **accueillir** dans un climat inclusif, **sécuriser** avec des parcours adaptés vers l'emploi, et **s'exprimer** pour renforcer l'aisance orale. Il accueille des classes de 3^e prépa métiers, des élèves allophones, un dispositif relais pour jeunes en décrochage, ainsi qu'une classe dédiée aux élèves en situation de handicap. L'établissement se distingue par son équipe pédagogique investie, engagée dans des projets citoyens et éducatifs : développement durable, prévention des conduites à risques, égalité filles-garçons, citoyenneté et théâtre. Un cadre stimulant pour une insertion réussie.



La Fête des familles fait son retour

L'incontournable braderie de puériculture aura lieu le **samedi 24 mai**. L'occasion pour les parents de vendre ou d'acheter poussettes, linges, vêtements et autres équipements à destination des bébés et enfants. Bonnes affaires garanties !

Ouverture de la campagne d'inscription pour les élèves du 1^{er} degré

L'inscription scolaire dans une école parisienne de l'enseignement public pour la **rentrée de septembre 2025** sera ouverte uniquement à partir du **mercredi 12 mars 2025**, date du lancement de la campagne d'inscription scolaire à Paris. L'inscription scolaire peut se faire en ligne ou directement en Mairie.



11^e édition du Grand salon de la généalogie

Cette année, la Mairie du 15^e accueille le Grand salon de la généalogie organisé par Archives & Cultures.

Retrouvez ci-après le programme :

- Lieu : Mairie du 15^e, 31 rue Péclet.
- > **Judi 13 mars 2025** : 14h-19h (matinée scolaire de 9h à 12h)
 - > **Vendredi 14 mars 2025** : 10h-18h
 - > **Samedi 15 mars 2025** : 10h-17h

Activités et Événements :

- > **15 conférences** (à la Mairie du 15^e et à la Médiathèque Yourcenar)
- > **18 ateliers de généalogie**
- > **1 escape game** (15 mars de 9h à 17h, organisé par l'association Parc-Brassens)
- > **1 pièce de théâtre** (jeudi 13 mars à la Médiathèque Yourcenar)
- > **1 spectacle pour enfants** (samedi 16 mars)
- > **Salon du vieux papier et de la carte postale** (samedi 15 et dimanche 16 mars 2025 au Parc Georges-Brassens, halle aux chevaux)

Pour plus d'informations, consultez le site officiel : www.salondogenealogie.com



La Caisse des Écoles du 15^e pour une alimentation durable

La Caisse des Écoles du 15^e se distingue par son engagement en faveur d'une **restauration scolaire de qualité**, plaçant le bien-être des enfants au cœur de ses priorités. Depuis le 1^{er} janvier 2024, les repas servis intègrent en moyenne 21,2 % de produits bio et 15,5 % de produits labellisés, garantissant une alimentation plus saine et responsable. L'approvisionnement en produits locaux atteint 22 %,

notamment avec du pain et des légumes préparés sur place, un chiffre supérieur de 5,2 % à la moyenne parisienne. L'accent est également mis sur une pêche durable, avec une offre de poissons frais dépassant de 6,4 % la moyenne parisienne. Grâce à cette politique exigeante, la Caisse des Écoles du 15^e s'impose comme un **modèle en matière de restauration scolaire**, alliant **qualité, traçabilité et durabilité**.

À la rencontre de Gybson GIULI, Audioprothésiste et fondateur du centre auditif G. L'Audition

Un centre auditif au cœur du 15^e arrondissement

Journaliste : Bonjour Gybson, merci de nous accueillir dans votre centre auditif G l'audition. Pourquoi avez-vous choisi d'ouvrir votre centre dans le 15^e arrondissement de Paris ?

Gybson GIULI : Bonjour et bienvenue ! Nous avons choisi d'implanter G l'audition depuis 2017, au cœur du 15^e, au 243 bis, rue de Vaugirard, pour offrir un service d'audioprothésiste premium aux habitants. Nous voulions apporter une expertise de haut niveau en audition, combinée à un accueil chaleureux et des solutions personnalisées pour améliorer la qualité de vie de nos patients.

Pourquoi choisir G l'audition ?

Journaliste : Qu'est-ce qui différencie G l'audition des autres centres auditifs du quartier ?

Gybson GIULI : Nous mettons un point d'honneur à offrir un accueil chaleureux et attentionné, pour que chaque patient se sente écouté et en confiance.

De plus, nous utilisons les technologies les plus avancées pour réaliser des bilans auditifs ultra-précis et proposer les meilleures marques d'appareils auditifs. Nous prenons en compte :

- Le mode de vie du patient
- Le degré de perte auditive
- Le budget de chaque patient

Cela nous permet de trouver la solution auditive idéale, à la fois performante et adaptée aux besoins quotidiens de chacun.

Des solutions auditives à la pointe de la technologie

Journaliste : Quelles sont les particularités des aides auditives que vous proposez ?

Gybson GIULI : Nous travaillons exclusivement avec des appareils dotés d'intelligence artificielle, capables d'adapter automatiquement leurs réglages en fonction de l'environnement du patient : Discussion à plusieurs, télévision, cinéma, théâtre, restaurants et environnements bruyants. Tous nos appareils sont également garantis 4 ans, et équipés de technologies anti-acouphènes.



En complément, nous proposons :

- ♦ Des protections auditives sur mesure (pour les musiciens, professionnels exposés au bruit, etc.)
- ♦ Des solutions connectées pour améliorer l'écoute en toutes situations.

Journaliste : Quel est votre conseil n°1 pour prolonger la durée de vie des aides auditives ?

Gybson GIULI : Les porter tous les jours ! L'utilisation quotidienne est essentielle pour faciliter la rééducation auditive et optimiser les performances de l'appareil.

Autre point crucial : le nettoyage ! Un entretien régulier évite l'accumulation de cérumen et d'impuretés qui pourraient altérer l'efficacité des aides auditives.

OFFRE SPÉCIALE EXCLUSIVE !

- ✓ Bilan auditif gratuit
- ✓ Essai d'un appareil pendant 30 jours
- ✓ Offre 100% Santé : Votre appareillage à 0€.

Et pour aller encore plus loin :

💰 **500€ de remise** sur les appareils haut de gamme (offre valable jusqu'au 30 avril 2025)

🔧 **Kit d'entretien offert** pour tout nouvel appareillage

Pour prendre rendez-vous :

☎ **09.53.14.21.56**

🌐 **www.myaudio.fr**

📍 **243 bis rue de Vaugirard, 75015 Paris**

Ne laissez pas votre perte auditive vous priver de moments précieux. Venez tester gratuitement nos solutions et redécouvrez le plaisir d'entendre !



VILLA BEAUSOLEIL

ET SI VOUS VENIEZ DÉCOUVRIR

LE MEILLEUR DE L'ACCOMPAGNEMENT SENIORS EN FRANCE ?*

RÉSIDENCE SERVICES SENIORS

CHÂTILLON

Quartier résidentiel proche des commerces

44 boulevard Félix Faure

01 87 58 25 28

MAISON DE RETRAITE MÉDICALISÉE

MONTROUGE

La Villa historique à deux pas de Paris

64-66 rue Gabriel Péri

01 87 58 13 85

www.villabeausoleil.com

AGUTTES

Bijoux & Montres

Estimations gracieuses et confidentielles

Aguttes est une maison de vente française indépendante et familiale. Fondée il y a 50 ans, elle s'est hissée au rang d'acteur majeur du marché de l'art international.

En 2024, la maison de ventes a totalisé un résultat de 58,7 millions d'euros, avec près de 10 millions d'euros pour les départements Bijoux & perles fines et Montres de collection.

MONTRES DE COLLECTION • 25 mars 2025

Claire Hofmann

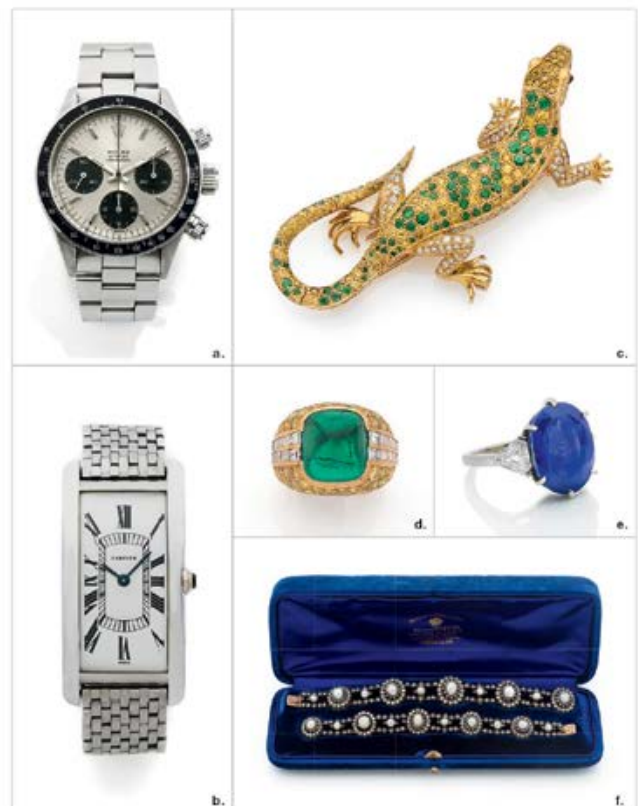
+33 (0)7 49 97 32 28 • hofmann@aguttes.com

BIJOUX • 26 mars 2025

Philippine Dupré la Tour

+33 (0)6 17 50 75 44 • duprelatour@aguttes.com

Avec la collaboration d'Éléonore des Beauvais et Adeline Juguet, spécialistes



a. ROLEX Daytona, vendue 68 500 €. b. CARTIER montre bracelet Art Déco, vendue 148 900 €. c. CARTIER Petit clip «Lézard», vendu 28 800 €. d. BOUCHERON, Bague émeraude, vendue 147 500 €. e. MELLERIO Bague «Saphir», vendue 120 700 €. f. ENSEMBLE XIX*, «perles fines», vendu 29 900 €.

Deux fêtes QPV pour les vacances de février

Comme à chaque vacances scolaires, la Mairie du 15^e, ses associations et institutions partenaires organisent dans les « quartiers prioritaires de la Ville » (Falguière et Brancion / Périchaux) une fête à destination des habitants, en partenariat avec les bailleurs Paris-Habitat et RIVP. Au programme : vélo-smoothie, tir à l'arc, chocolat chaud, crêpes et bien d'autres activités ludiques pour un moment convivial et festif ! La fête QPV Falguière se tiendra samedi 15 février, de 14h à 17h30 au jardin Dalpayrat. La fête QPV Brancion /Périchaux se tiendra quant à elle samedi 22 février, de 14h à 17h30 au Centre sportif Rigoulot.

Réunion de présentation des travaux dans les écoles avec les représentants des parents d'élèves

Philippe Goujon, Maire du 15^e et **Chantal Rolgen**, adjointe chargée du scolaire et du périscolaire, ont réuni jeudi 6 février une cinquantaine de parents d'élèves, en présence des services techniques de la Ville de Paris, afin d'évoquer la programmation de travaux dans les écoles. Chaque année, une soixantaine d'opérations sont réalisées durant les différentes vacances. Après une présentation des réalisations d'ampleur prévues pour l'année 2025, ils ont répondu aux questions des parents d'élèves ■

SPORT



Un dimanche sportif pour tous

Après des éditions festives avec une patinoire et des tournois animés, « Dimanche Sports 15 » vous donne rendez-vous les **dimanches 9 février, 9 mars et 13 avril à la Mairie du 15^e. De 12h à 19h**, profitez d'activités gratuites adaptées à tous : gym douce, taekwondo, compétitions sportives avec de nombreux lots à la clé, etc. Sans oublier le château gonflable, plaisir garanti pour les plus petits ! Venez en famille ou entre amis et partagez un moment sportif et convivial sur le parvis et dans les salles de la Mairie.

Programme détaillé sur mairie15.paris.fr



Travaux pour le Plan Climat : des infrastructures sportives plus vertes

Dans le cadre du Plan Climat, le **gymnase des Cévennes a été raccordé au réseau de chaleur urbain de la Compagnie parisienne de chauffage urbain**, marquant la 100^e mise en service d'un nouveau bâtiment parisien en 2024. Ce projet a nécessité la création de 97 mètres linéaires de réseau, incluant la traversée du jardin Caroline Aigle, dont l'accès a été maintenu en toute sécurité grâce à une co-activité bien gérée. Parallèlement, la **piscine La Plaine, rouvrira début mars après des travaux de rénovation énergétique**. Ces améliorations visent à réduire les consommations d'énergie et d'eau, tout en améliorant le confort des usagers. Les systèmes de ventilation et de filtration de l'eau ont été modernisés, permettant une meilleure qualité de l'air et de l'eau, conformément aux objectifs du Plan Climat.

Le bras de Grenelle s'ouvre à la baignade

À partir de l'été 2025, il sera possible de profiter d'une baignade en Seine au niveau du bras de Grenelle, entre le port de Grenelle et les rives de l'île aux Cygnes. Ce projet s'inscrit dans l'héritage des Jeux Olympiques et Paralympiques de 2024 et vise à reconnecter les Parisiens à leur fleuve. **Le site proposera une zone de baignade d'environ 1 000 m² pour les nageurs confirmés et un espace familial de 70 m² adapté aux enfants.**

Des aménagements légers et écologiques, tels que des pontons et des lignes de bouées, seront installés pour préserver l'environnement. Des équipements modulaires à quai offriront sanitaires, douches, vestiaires et postes de secours, démontés hors saison pour préserver les berges. La baignade sera surveillée et le plan d'eau nettoyé quotidiennement pour garantir la sécurité et l'hygiène des usagers.



Retour sur le Top 12 à La Plaine

Le 25 janvier, le gymnase La Plaine a vibré au rythme des raquettes lors de la **6^e journée du championnat de Top 12**. Le RCF (National 2) a affronté Aire-sur-la-Lys à 12h30, dans une rencontre intense et pleine de passion. L'après-midi, les regards étaient tous tournés vers le match opposant le RCF (top 12) au club de Fos-sur-Mer, champion de France 2023 /2024. Cette rencontre a vu s'affronter les meilleures équipes, avec une performance exceptionnelle de la dream team de Fos, emmenée par les olympiens Tomi et Christo Popov (top 20 mondial). Une journée palpitante qui a offert un spectacle de qualité aux passionnés de badminton.



Le 15^e célèbre le ping-pong avec les Olymping's

La Mairie du 15^e et l'Association Tennis de Table XV lancent la **4^e édition des Olymping's**. Ce tournoi incontournable du tennis de table aura lieu les **22 et 23 mars**, sous l'égide de la Fédération Française de Tennis de Table. Une belle occasion pour les joueurs passionnés d'affronter des adversaires de qualité et de faire vibrer le 15^e, où l'épreuve olympique s'est tenue lors des Jeux de Paris 2024. Venez participer ou encourager les compétiteurs ! Plus d'infos sur mairie15.paris.fr.

Un 15^e plus sportif grâce au Budget participatif

Le Budget participatif 2024 marque une étape décisive pour la modernisation des infrastructures sportives du 15^e. L'an dernier, lors du Budget participatif 2023, un premier vote avait déjà validé ce projet et permis de débloquer une partie des fonds nécessaires. Grâce à ce nouveau vote, une enveloppe de **2 500 000 €** vient compléter le financement, garantissant ainsi la réalisation complète des travaux. Dès cet été, ces fonds permettront **la rénovation du terrain de football Rigoulot et des infrastructures de rugby du stade Suzanne Lenglen**. Ces améliorations répondent aux normes fédérales et accompagnent **la montée en divisions de l'ACP15 et du RCP15**, tout en modernisant des équipements essentiels pour le sport amateur de haut niveau dans l'arrondissement.

Un second projet, doté de **1 100 000 €** permettra de diversifier et améliorer les équipements de loisirs dans l'arrondissement. Au programme : **la couverture d'un terrain de tennis à l'Atlantique**, la création d'une **aire de street workout** et de **jeux pour enfants sous le métro aérien boulevard de Grenelle**, ainsi que l'installation de **sols souples au parc Brassens** pour la pratique du yoga et du Pilates. Ces projets visent à encourager la pratique du sport pour tous, en diversifiant les installations et en facilitant l'accès à des infrastructures modernes et adaptées. Rendez-vous à la fin de l'année pour le Budget participatif 2025 afin de choisir les projets qui amélioreront votre quotidien et contribuer à façonner un arrondissement à votre image.

Paris Sport Vacances : des stages sportifs pour les jeunes

Soucieux de développer l'accès au sport dès le plus jeune âge, **Ozlem Orakci**, adjointe au Maire en charge des sports, et **Valentin Rouffiac**, conseiller d'arrondissement en charge des sports, accompagnent le dispositif Paris Sport Vacances qui propose aux enfants et adolescents de 7 à 17 ans des stages sportifs encadrés par des éducateurs diplômés pendant les vacances scolaires. Les prochaines sessions se dérouleront **du lundi 24 février au vendredi 6 mars 2025**. Dans le 15^e arrondissement, plusieurs activités sont disponibles, telles que **le basket-ball, le rugby, le football et le cirque**, réparties sur l'ensemble du territoire. Chaque année, environ 20 000 jeunes participent à près de 1 200 stages à travers Paris. Les inscriptions sont ouvertes du jeudi 23 janvier au vendredi 21 février 2025 ■

SANTÉ / SOLIDARITÉS



L'Association Française des Hémophiles (AFH) soutient les malades et sensibilise le public

L'hémophilie est un trouble génétique de la coagulation sanguine, empêchant le sang de coaguler correctement et entraînant des saignements prolongés après une blessure ou une intervention. Elle peut également provoquer des saignements internes, notamment dans les articulations et les muscles.

L'Association Française des Hémophiles (AFH) soutient les personnes vivant avec cette maladie, en offrant des informations, des ressources et un accompagnement. Elle milite également pour l'amélioration des soins et de la qualité de vie des patients.

Pour les soutenir ou se renseigner : www.afh.asso.fr

Mars Bleu : relevez le défi connecté !

Dans le cadre de Mars Bleu 2025, le Centre régional de coordination des dépistages des cancers d'Île-de-France (CRCDC) organise à nouveau un défi connecté avec pour objectif de **promouvoir le dépistage organisé du cancer colorectal**.

L'événement, qui se tiendra du 12 mars au 2 avril, invite les participants à marcher autant que possible, seul ou en équipe. Chaque pas réalisé durant cette période contribue à

sensibiliser le public à l'importance du dépistage du cancer colorectal, démarche essentielle pour détecter la maladie à un stade précoce et ainsi augmenter les chances de guérison.

Les inscriptions pour cette nouvelle édition ouvriront le 26 février. Rejoignez l'initiative « Bougeons pour notre côlon » pour faire avancer la sensibilisation au dépistage en téléchargeant l'application KIPLIN et en vous connectant avec le code CRCDCMARSBLEU

150 lycéens réunis pour un atelier de sensibilisation au VIH avec le CRIPS

Dans le cadre de ses actions de sensibilisation à la prévention du VIH, la Mairie du 15^e a organisé, en partenariat avec le Centre régional d'information et de prévention du SIDA et pour la santé des jeunes, une **journée dédiée aux lycéennes et lycéens**.

Le 8 janvier dernier, 150 élèves ont ainsi participé à un atelier interactif, conçu pour aborder les enjeux de la prévention du VIH, la lutte contre les discriminations et la sérophobie. L'animation « Epidemia », ludique et participative, a offert aux jeunes une expérience immersive les invitant à réfléchir activement sur ces thématiques.



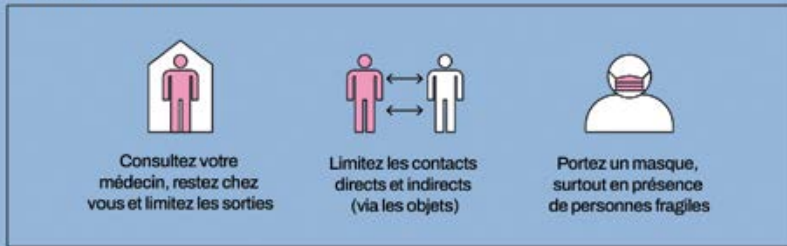
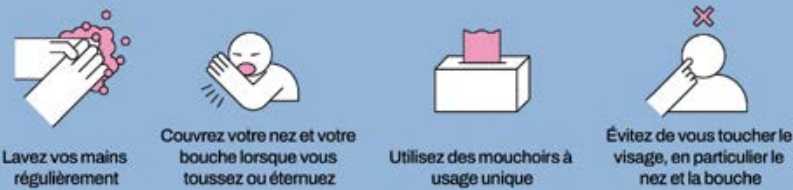
Un boîtier innovant installé à la piscine Émile Anthoine

La Ville de Paris, en partenariat avec la Brigade des Sapeurs-Pompiers de Paris, déploie l'expérimentation du **dispositif Géocoeur, boîtier conçu pour améliorer le taux de survie aux arrêts cardiaques**. Installé à proximité des défibrillateurs, Géocoeur émet un signal sonore et lumineux en cas d'arrêt cardiaque à moins de 200 mètres, incitant les passants à apporter rapidement le défibrillateur sur les lieux de l'incident. Un des premiers boîtiers a été installé dans le 15^e arrondissement, à la piscine Émile Anthoine, dans le cadre de cette expérimentation qui s'étendra sur un an.

Les habitants du 15^e mobilisés pour le Liban et Mayotte

Face aux crises traversées par le Liban et Mayotte, **Philippe Goujon** a souhaité que la Mairie du 15^e, en tant qu'actrice de proximité, prenne l'initiative de lancer et coordonner des collectes de dons. **Pour le Liban, un appel aux dons de matériel médical a été adressé aux pharmaciens de l'arrondissement**. Grâce à leur mobilisation et à un partenariat avec Middle

East Airlines, des dizaines de dons ont pu être acheminés rapidement vers les zones les plus touchées pour répondre aux besoins urgents des victimes de la guerre. En parallèle, **un appel aux dons financiers** a été lancé à destination des habitants du 15^e pour soutenir les efforts humanitaires, **tant au Liban qu'à Mayotte**, durement frappé par le cyclone Chido.

Si vous êtes malade :**Dans tous les cas :****La grippe progresse : adoptez les bons réflexes**

En ce début d'année, l'épidémie de grippe s'intensifie, entraînant une hausse notable des hospitalisations par rapport aux années précédentes. Pour limiter la propagation du virus et protéger les plus fragiles, il est essentiel d'appliquer les gestes de prévention et de prendre les mesures nécessaires en cas de maladie.

Les « Samedis qui sauvent » reviennent à la Mairie du 15^e

Depuis 2015, le Plan « Paris qui sauve » a permis à près de 110 000 Parisiens de se former aux gestes de premiers secours en réponse à un constat essentiel : les premières minutes suivant une urgence sont cruciales pour sauver des vies.

Dans cette dynamique, la Mairie du 15^e, en partenariat avec la Ville de Paris, la Protection Civile Paris Seine, la Croix-Rouge française et la Brigade des Sapeurs-Pompiers de Paris, poursuit son engagement en proposant deux nouvelles sessions des « Samedis qui sauvent », samedi 29 mars et samedi 5 avril.

Les participants auront l'opportunité de se former gratuitement aux gestes essentiels permettant de réagir efficacement face à une situation d'urgence.

Ouverture d'un centre dédié à la santé cardiovasculaire

Un nouvel établissement, le « **Cardiopôle** », a ouvert ses portes, 9 rue Yvart. Ce centre propose des soins spécialisés en cardiologie et rythmologie, offrant une prise en charge complète aux patients souffrant de pathologies cardiaques.

Vaccination contre les papillomavirus

Depuis le 22 janvier, et pour la deuxième année consécutive, une campagne de vaccination contre les infections à papillomavirus humains (HPV) est menée dans les collèges parisiens. Cette initiative s'adresse aux élèves de 5^e et de 4^e afin de prévenir efficacement les maladies liées à ces virus, notamment certains cancers comme celui du col de l'utérus.

En effet, cette vaccination est recommandée pour les garçons et les filles entre 11 et 14 ans, avec un schéma en deux doses. Ce choix d'âge est stratégique, le vaccin étant préventif, n'agissant que contre les infections futures. En vaccinant avant le début de toute activité sexuelle, même si cela paraît encore loin à leur âge, la protection est optimale. Pour les adolescents plus âgés, de 15 à 19 ans, il reste possible de se faire vacciner, mais trois doses sont alors nécessaires. Pour en savoir plus sur la vaccination HPV et ses bienfaits, suivez ce QR CODE :

**Ouverture d'un nouveau cabinet infirmier rue Castagnary**

Dans le cadre de son engagement en faveur de l'amélioration de l'accès aux soins, la Mairie du 15^e soutient la création de nouvelles structures de santé dans l'arrondissement. C'est ainsi qu'un nouveau cabinet infirmier, situé 72 rue Castagnary, s'est vu attribuer un soutien financier de 31 500 € via le dispositif d'aide à l'installation Paris Med'.

Par ailleurs, afin de poursuivre cette dynamique, il est à noter que la Mairie du 15^e dispose des ressources financières nécessaires pour encourager l'implantation de nouvelles structures de santé et soutenir efficacement des projets d'installation qui viseraient à améliorer l'accès aux soins en secteur 1 ■

Prochaines collectes de sang en Mairie du 15^e

La Mairie du 15^e accueille prochainement deux collectes de sang. Toutes les personnes en bonne santé, âgées de 18 à 70 ans et pesant au moins 50 kilos sont invitées à venir faire un don pour sauver des vies :

- › Mardi 18 février de 14h à 19h
- › Mardi 15 avril de 14h à 19h

Prise de rendez-vous préalable obligatoire via ce QR code :



Sophie, infirmière formée par la Région, fait des économies grâce aux tarifs réduits de la cantine de son fils et profite de notre nouveau parc à 5 minutes de chez elle.

Ça change la vie.

Découvrez ce qui change pour vous.



Pour en savoir plus:
iledefrance.fr/maregionchangemavie



Région
île de France

Ma Région
change ma vie

Viager ?

Et si on en parlait
autour d'un café ?

**Café
Viager**
VIAGER & NUE PROPRIÉTÉ

VIAGER & NUE-PROPRIÉTÉ



L'AGENCE VIAGIMMO DEVIENT **café viager**

www.cafeviager.fr • 377 bis Rue de Vaugirard, 75015 Paris • 01 48 87 86 20

URBANISME



Vue d'insertion du projet - © Big et Béchu architectes

The Circle sur le front de Seine

L'ex **Tour Cristal**, dernière tour construite sur le front de Seine en 1990, se voit totalement métamorphosée par l'agence d'architecture BIG avec le changement des façades et la création de balcons. La tour conserve la même fonction de bureaux. **Livraison prévue cette année.**



Vue d'insertion du projet - © Cro&Co Architecture

La tour Mirabeau

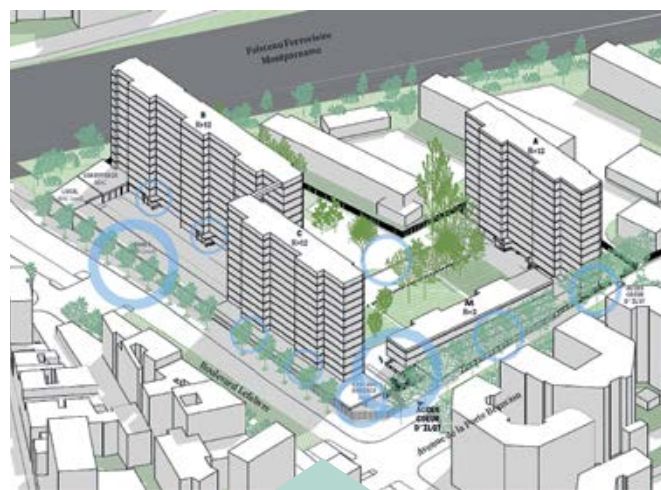
La tour Mirabeau fera également peau neuve. Cette tour construite en 1972 et jamais refaite depuis sera rénovée par le groupe Gécina. **Livraison estimée en 2027.**

Le groupe des Frères Voisin

Construit en 1974, cet ensemble de 800 logements va bénéficier d'une importante opération de **réhabilitation dans le cadre du Plan Climat** avec une isolation thermique en façade, le remplacement des menuiseries, la végétalisation des toitures, etc. Le confort intérieur et l'accessibilité des logements seront améliorés. Les espaces verts feront également l'objet d'un réaménagement global. Paris Habitat a mené une **large concertation** avec les locataires, qui ont également pu participer au choix de l'équipe de Maîtrise d'œuvre, à savoir l'agence d'architecture FRASK. Le démarrage des travaux est prévu en 2028 pour une livraison estimée en 2031.



Vue d'insertion du projet - © Frask



Le secteur Bartholomé-Brancion, bientôt écoquartier

Dans le cadre de l'**aménagement des 52 hectares du secteur Bartholomé-Brancion, le groupe de la Porte de Brancion sera totalement réhabilité.** Construit en 1955, cet ensemble immobilier géré par Paris-Habitat comporte 281 logements, répartis sur trois barres de 12 étages et un espace vert protégé de 2 300 m² en cœur d'îlot. L'opération prévoit une réhabilitation de l'ensemble ainsi que la démolition des 19 boxes de stationnement sur le boulevard Lefebvre, l'aménagement des commerces et locaux d'activité, la création de surélévations pour des logements étudiants et en bail réel solidaire, des aménagements paysagers des toitures jardins ainsi que la création de nouveaux espaces verts. Cette transformation est prévue à l'horizon 2029 ■



CÉLESTINE À VOS CÔTÉS

Aide à domicile & Services à la personne. Nos intervenants sont soigneusement sélectionnés pour leurs compétences et vous garantissent un service professionnel de grande qualité (assistance/aide à la personne/ménage/repassage/baby-sitting/sorties d'école/aide aux courses/accompagnement aux RDV/gardes et promenades d'animaux...). Simplicité/Proximité/Flexibilité/Expertise.

01 43 21 71 82
www.celestine-services.fr
contact@celestine-services.fr
25 bis rue de l'Armorique 75015 PARIS



LA CARAVELLE MONTESSORI SCHOOL

École privée laïque, fondée en 2016. Elle est située dans le 15^e arr. et accueille des enfants de la maternelle, âgés de 2 à 6 ans (une classe pour les enfants de 2 à 3 ans et une autre classe pour les enfants de 3 à 6 ans). Cette école bilingue (anglais et français) s'inscrit pleinement dans la vision de l'éducation prônée par le docteur Maria Montessori.

18 rue Saint-Amand, 75015 Paris
ecole@lacaravellemontessori.com
www.lacaravellemontessori.com



BSV PROTECTION

Située à proximité de Montparnasse, la serrurerie BSV vous accueille depuis 1998. Son savoir-faire s'étend dans tous les domaines de la fermeture : portes blindées, fenêtres, coffre-fort, reproduction de clés, contrôle d'accès et alarme. le + Un showroom et un personnel qualifié pouvant vous apporter les conseils nécessaires pour s'accorder au mieux à vos exigences.

91-93 rue de Vaugirard - 75006 PARIS
Du lundi au jeudi 9h/18h.
Le vendredi 9h/17h.
Le samedi 10h/13h 14h30/17h.



DUPONT CAFÉ

Depuis 1952, Dupont Café vous accueille dans une atmosphère conviviale pour déguster des plats de qualité. À toute heure de la journée, pour un café ou pour grignoter, venez profiter de l'ambiance cosy parisienne de nos établissements. Au coeur du 15^e arrondissement, savourez des produits frais cuisinés à la demande. Dupont Café, le chic décontracté!

198 rue de la Convention
01 83 56 50 79 - www.dupontcafe.fr
Du lundi au dimanche : 07h - 02h



BRUNCH A VILLA M

Vous êtes certainement passé devant la remarquable façade végétalisée de Villa M, mais avez-vous déjà testé son brunch ? Au sein du restaurant designé par Philippe Starck, tous les dimanches de 12h à 16h, la Cheffe vous propose un généreux buffet salé et sucré. Au menu, les pâtisseries de Nina Métyayer, Meilleure Pâtissière du monde en 2024, ou encore une fontaine de chocolat, des barbes à papa et même un Kids Club avec animatrice ! 58€ par adulte et 25€ par enfant de moins de 13ans. Amateurs d'afterwork ? Villa M propose un Happy Hour de 17h à 20h tous les jours. Les jeudis, vendredis et samedis un chanteur anime votre diner de 20h à 23h.

24-30 boulevard Pasteur, 75015 Paris
hotelvillam-paris15.com/restaurant-rooftop
01 70 61 70 40
Restaurant ouvert tous les jours



L'ODEUR DE LA BRÛLERIE - LOB

Bien plus qu'un simple torréfacteur. Ce charmant établissement, niché juste à côté de la rue du commerce, est devenu l'adresse incontournable pour les passionnés de café de spécialité à Paris. Derrière ce nom évocateur se cache une grande expertise. LOB sélectionne des grains du monde entier, pour ensuite les sublimer à travers une torréfaction artisanale. Que vous soyez amateur de saveurs florales subtiles ou de notes plus corsées, l'équipe de LOB saura vous guider vers la tasse de vos rêves ; que ce soit à la maison comme pour équiper vos bureaux de 1 à 250 personnes. LOB propose également tout ce qu'il faut de la machine à grains à l'accessoire pour vous préparer votre café préféré, comptez sur l'équipe pour vous donner les précieux conseils pour que chaque tasse soit un plaisir, pour vous ou pour offrir !

23 rue Violet • 06 95 98 74 94 • lob.paris
M Duplex M La Motte Piquet
M Avenue Emile Zola



BOUCHERIE DU SQUARE

La boucherie du Square vous propose ses viandes fermière IGP et Label Rouge vous garantissant une qualité supérieure et le respect du bien-être animal.

Boeuf fermier du Limousin IGP Label Rouge. Veau fermier élevé sous la mère du Limousin IGP Label Rouge. Porc fermier du Limousin IGP Label Rouge. Agneau Laiton de l'Aveyron IGP Label Rouge. Volailles fermières du Sud-ouest IGP Label Rouge. Côtes de boeuf maturée Wagyu, Galice, Simmental, Noir de Baltique, Salers...

Boucherie du Square
85 rue du Commerce
75015 Paris



VIE ÉCONOMIQUE

L'innovation appliquée dans le 15^e

Le 15^e arrondissement s'affirme comme un territoire pionnier en matière d'innovations urbaines, combinant excellence technologique et engagement environnemental. Depuis 2018, des capteurs de « smart-lighting » sont installés dans les rues Antoine Bourdelle et sur le secteur Saint-Lambert / Vaugirard. Ces dispositifs permettent de **moduler l'éclairage public en fonction des mouvements, réduisant ainsi la consommation énergétique de 75 %**. Les rues Lecourbe et Frémicourt illustrent également cette dynamique innovante avec **l'installation d'un revêtement phonique et anti-îlot de chaleur**. Mis en place en 2019, ce macadam réduit les nuisances sonores de 50 % et abaisse la température ambiante de 2 à 3 degrés l'été. En 2020, le Parc des Expositions a inauguré **la plus grande ferme urbaine en toiture d'Europe**, s'étendant sur 14 000 mètres carrés. Cette production agricole locale sert également de site pour des formations sur l'agriculture urbaine.



FORUM ÉTUDIANT

Samedi 8 février, la Mairie du 15^e organisait son **premier forum de l'Orientement et des Filières à destination des lycéens**. Cet événement, à quelques semaines de la restitution des vœux sur Parcoursup, visait à sensibiliser les élèves à la diversité des formations de l'enseignement supérieur de l'arrondissement. Avec plus de 35 000 étudiants et une cinquantaine d'établissements, ce forum a permis aux jeunes de découvrir une offre de formation riche, couvrant les filières professionnelles, techniques et générales, en échangeant directement avec des enseignants, des étudiants, ainsi que des professionnels. Une initiative essentielle pour accompagner les lycéens dans leurs choix d'orientation et la construction de leur avenir.

Semaine de la parentalité numérique

En mars, la Mairie du 15^e organise la Semaine de la parentalité numérique, un événement dédié aux familles pour les accompagner face aux défis posés par les nouvelles technologies. Cet événement inclura des conférences et ateliers pour **prévenir le harcèlement en ligne**, comprendre **l'impact des écrans sur le sommeil** et mettre en place des règles pour un **usage équilibré des écrans en famille**.

Des partenaires tels que Orange et la Micro-Folie proposeront des activités ludiques. Pour découvrir l'ensemble du programme, rendez-vous sur mairie15.paris.fr



Les jeud'innov 15, l'innovation au cœur du 15^e

Depuis plusieurs années, le 15^e arrondissement s'est positionné pour devenir un territoire incontournable de l'innovation. La Mairie du 15^e renforce cette dynamique et lance les « Jeud'Innov 15 », un rendez-vous mensuel consacré aux innovations et aux technologies de demain. **Un jeudi par mois, à la Mairie, ces soirées ont pour ambition de réunir un public varié autour de thèmes comme l'impression 3D, l'intelligence artificielle, la cybersécurité, la réalité augmentée ou encore la programmation, avec Pepper et Nao, nos robots fétiches !** En collaboration avec des partenaires prestigieux tels que Microsoft, Orange et SoftBank Robotics, ces événements offriront des démonstrations interactives et des ateliers pour découvrir et comprendre les nouvelles technologies. Pour plus d'informations et découvrir le programme complet, rendez-vous sur : mairie15.paris.fr

Point Paris emploi, boostez votre carrière !

Une idée de création d'entreprise ? Recherche d'emploi ? Besoin d'aide pour votre CV ? **Point Paris emploi, 14 rue Armand Moisant**, propose chaque jeudi et vendredi des ateliers pour vous accompagner dans vos projets professionnels. Pour avoir le programme complet, scannez le QR code ■



DOSSIER

La culture
au cœur du 15^e



Préserver et réinventer le patrimoine culturel du 15^e

Le 15^e s'inscrit dans une démarche de préservation et de valorisation de son patrimoine culturel, tout en s'adaptant aux besoins contemporains. La Mairie du 15^e investit régulièrement dans la rénovation et l'entretien des lieux emblématiques, afin de garantir leur pérennité et d'en améliorer l'accessibilité pour tous.

Un soutien aux lieux historiques artistiques

Parce que le 15^e est un lieu historique de la culture parisienne, **Philippe Goujon**, Maire du 15^e, sollicite les acteurs pour restaurer le patrimoine culturel de l'arrondissement. La Fondation du patrimoine a soutenu, à deux reprises, des projets majeurs dans le 15^e. En 2020, « **La Ruche** », résidence d'artistes ayant accueilli Modigliani et Soutine, a obtenu 850 000 € pour la réfection du bâtiment Fernand Léger. Plus récemment, **l'Atelier 11 de la Cité Falguière**, dernier vestige de la célèbre

cité qui hébergea Foujita et Soutine, a lancé une campagne de dons pour sa restauration, en partenariat avec la Mairie.

Un parcours historique en ligne

Pour faire découvrir son passé artistique, la Mairie du 15^e a développé un **parcours historique des ateliers d'artistes en ligne**. Accessible depuis le site Internet de la Mairie, cet outil interactif permet aux curieux de retracer l'histoire culturelle de l'arrondissement, en explorant les lieux emblématiques et les anecdotes sur les artistes qui ont marqué son histoire.

Le musée Bourdelle, un écrin revisité

En mai 2023, le musée Bourdelle, lieu incontournable dédié à l'œuvre du sculpteur Antoine Bourdelle, a rouvert ses portes après **rénovation**. En plus de sa collection permanente et de la reconstitution immersive de l'atelier de l'artiste, le musée dispose désormais d'un espace dédié aux expositions temporaires et d'un café-restaurant.

Le carré « Brassens Brancion »

Le 15^e continue de voir loin pour son patrimoine culturel. Depuis 2008, **Philippe Goujon**, porte un projet ambitieux pour transformer le site du 106 Brancion en un centre culturel d'ampleur, le carré « Brassens Brancion ».

Après avoir obtenu le départ des services qui l'occupaient, une première étape a été franchie en octobre 2024 avec l'installation de « La Source Garouste », qui organise des ateliers artistiques pour les jeunes en difficulté. Depuis janvier 2025, les « Atelier des artistes en exil » occupe également une partie de ce site. Mais le cœur du projet, qui nécessite davantage de travaux, réside en la réalisation de lieux d'exposition, de salles de répétition et d'ateliers de création artistique ouverts sur le 15^e, ses habitants et ses associations.

Grâce à ces initiatives, le 15^e réaffirme son rôle de protecteur du patrimoine tout en ouvrant la voie à l'innovation culturelle et à une plus grande accessibilité pour ses habitants.



Un soutien affirmé aux arts vivants et au cinéma

Dans le 15^e, les arts vivants et le cinéma bénéficient d'un soutien actif, témoignant de l'engagement de la Mairie à préserver ces expressions culturelles tout en les rendant accessibles à un large public.

Le cinéma d'art et d'essai "Le Chaplin"

L'arrondissement peut s'enorgueillir d'accueillir l'un des derniers cinémas d'art et d'essai parisiens, **le Chaplin**, un lieu emblématique qui continue de défendre un cinéma de qualité. Subventionné par la Ville de Paris et le 15^e, le Chaplin organise chaque année le

festival de courts-métrages « **Cours, Charlie, courts** », un événement qui attire amateurs et professionnels et met en lumière de jeunes réalisateurs.

La poésie et l'interprétation artistique mises à l'honneur

Lancé en 2020, le **Prix Léon-Paul Fargue** valorise la richesse des arts vivants à travers deux volets : un prix récompensant un recueil de poésie et un prix d'interprétation destiné à de jeunes comédiens. Cette initiative, menée en partenariat avec **l'association Poésies et Chanson Sorbonne**, offre une scène aux talents émergents et sensibilise le public à des formes d'expression artistique souvent méconnues.



Encourager la création et la transmission artistique

Le 15^e s'impose comme un véritable incubateur de talents artistiques, en soutenant des initiatives qui favorisent la création et la transmission culturelle. De nombreux projets et événements permettent aux artistes de s'épanouir tout en partageant leur art avec les habitants.

Un conservatoire rénové et agrandi

Lieu d'apprentissage et de perfectionnement pour les jeunes musiciens, le conservatoire Frédéric Chopin voit s'achever en mars sa rénovation, dans le cadre de la requalification du quartier Barge. À sa réouverture, il bénéficiera de plus de **300 m² supplémentaires**, afin d'offrir de nouveaux espaces pour **améliorer les conditions d'accueil** des élèves toujours plus nombreux.



Des ateliers au service de la rencontre artistique

Chaque année, les artistes du 15^e ouvrent les portes de leurs ateliers à l'occasion des **Portes ouvertes des ateliers d'artistes**. Cet événement convivial, organisé sur un week-end de juin, permet au public de rencontrer plus d'une centaine de peintres, sculpteurs, photographes et plasticiens, et de découvrir leurs œuvres dans un cadre authentique et intimiste.

Des salons pour célébrer l'art local

Le 15^e accueille chaque année les **Salons de la Peinture et de la Photographie**, véritables vitrines pour les talents de l'arrondissement. Sélectionnés par un jury prestigieux, les artistes locaux y présentent leurs créations lors d'une exposition automnale à côté des œuvres d'un artiste invité.

La culture au cœur du quotidien

Des bibliothèques relais de l'action culturelle

Les bibliothèques de l'arrondissement, véritables piliers du savoir, font l'objet d'une attention particulière. **La bibliothèque Vaugirard a récemment bénéficié de travaux importants**, avec une rénovation complète de ses façades et l'installation d'un ascenseur, rendant enfin ses espaces accessibles aux personnes à mobilité réduite.

Parfois, la préservation du patrimoine culturel implique une gestion d'urgence, comme ce fut le cas pour **la bibliothèque Andrée Chedid, dont les collections ont été endommagées** à la suite d'un incendie. La réaction rapide de la Mairie a permis une remise en état efficace de la vidéothèque, pour un retour à la normale dans les meilleurs délais.



Un arrondissement littéraire

Le livre occupe une place centrale dans la politique culturelle du 15^e. La Mairie soutient notamment le **Prix Georges Brassens**, remis chaque année à un écrivain, en partenariat avec la librairie Le Divan et le Dupont Café. La jeunesse n'est pas en reste, avec le **Prix de littérature jeunesse "Enlivrez-moi"**, organisé avec l'association 7B15, les bibliothèques de l'arrondissement et la librairie L'Écailler. Ce prix, décerné par une quinzaine de classes volontaires, se prolonge par le **Salon de la littérature jeunesse**, un rendez-vous incontournable pour les familles. Cette inclinaison

littéraire du 15^e se poursuit également à la **Halle aux chevaux - René Froment**, qui accueille depuis 1987 le **Marché du livre ancien**. Ce lieu unique, réunissant des dizaines de libraires spécialisés, et reconnu dans la France entière, connaît une dynamique nouvelle grâce à des événements annuels tels que le **Salon de la bande dessinée** et le **Salon du livre de cuisine**. Les amateurs de collections rares se retrouvent également lors des **journées des collectionneurs**, dédiées aux disques vinyles et aux trésors du cinéma. En outre, chaque année a lieu près du parc la vente aux enchères du clos des Morillons.



Les Étincelles : un marqueur fort de l'identité locale

Depuis 2021, les six tipis colorés des **Étincelles**, installés sur l'esplanade Max Guedj, incarnent la créativité scientifique et culturelle du 15^e. Abrisant temporairement le Palais de la Découverte, ce site est devenu un symbole du quartier. La Mairie du 15^e souhaite conserver ce lieu unique au-delà de son occupation actuelle, afin de pérenniser une culture scientifique accessible à tous ■





BISTROT LA TOUR

Dans une ambiance très chaleureuse et une jolie décoration style brasserie, le Bistrot de la Tour vous accueille toute la journée. Situé dans un endroit stratégique, à deux pas de la Tour Eiffel, ce sympathique établissement propose un service en continu particulièrement efficace.

Le bistrot dispose d'une salle de banquet privative de 74 couverts. Et aux beaux jours, il est bien agréable de profiter de la belle terrasse ensoleillée.

Côté cuisine, elle s'inscrit dans la tradition, mais toujours dans la qualité. Selon la saison, on peut même savourer de délicieux plateaux d'huîtres.

Pour les petites faims, vous pouvez aussi vous régaler en dégustant les succulentes crêpes maison.

1 boulevard de Grenelle
01 45 79 38 05

LES MENUS SERVICES
N° 1 DU PORTAGE DE REPAS À DOMICILE

Des repas complets et équilibrés
livrés chez vous avec bienveillance

Votre agence
PARC ANDRÉ CITROËN
01 78 09 52 30

Bénéficiaires du
CRÉDIT D'IMPÔTS
IMMÉDIAT

NOUVEAU
PLAT DU JOUR À PARTIR
DE 11€80 9€29 après crédit d'impôt
Livré à domicile / Sans engagement

LA CONFIANCE À DOMICILE

www.les-menus-services.com



AMBULANCE MATIGNON

Soyez à l'heure pour votre santé. Nos ambulances spécialisées assurent vos déplacements vers les centres de soins pour vos consultations, traitements de dialyse et séances de radiothérapie, en tout confort. Contactez-nous pour plus de renseignements. Votre bien-être, notre profession. Tous types de transports médicalisés. 7/7. 24/24.

01 69 56 16 13
06 42 52 08 14
ambumatignon@hotmail.com



CATHERINE DANSE THÉÂTRE PILATES YOGA QI GONG

Catherine Motol, professeur diplômée, vous propose des cours privés ou semi-privés, distanciels ou présentiels, en Danse, Pilates, Méthode de Gasquet, Yoga, Pré/Post Natal, Qi Gong et Méditation. Consultations en guidance santé, cours pour les ouvertures de bals de mariage, cours sur les fascias et atelier théâtre complètent son offre.

Studio Blomet : 41 rue Blomet
Studio Cambronne : 71 rue Fondary
www.catherine-danse-pilates-yoga.com
06 63 95 14 93



Découvrir nos écoles

123 MON ÉCOLE

ÉCOLES PRIMAIRES BILINGUES INTERNATIONALES
& Activités extra-scolaires bilingues
Pour les enfants de 2 à 11 ans

123 mon école • Paris XV
28 rue Frémicourt
& 37 avenue de Lowendal
75015 Paris
paris15@123monecole.com
+33 (1) 71 37 32 46

CULTURE

L'association ACE15, plus active que jamais en 2025 !

Comme chaque année, l'association ACE15, dédiée à l'animation culturelle du 15^e arrondissement de Paris, propose en 2025 une série d'événements gratuits :

- › 12 avril : Chasse aux œufs
- › 8 mai : Journée des collectionneurs
- › 24 mai : Célébration des 20 ans d'ACE15
- › 14-15 juin : Salon du livre de cuisine
- › 1^{er} juillet - 29 août : Lire à Brassens
- › 20 septembre : Dictée Brassens - Le Robert
- › 3 octobre : Remise des Prix Littéraire et Mémoire Brassens
- › 4-5 octobre : 38^e Journées Brassens et de la chanson française
- › 11 novembre : Journée des collectionneurs

Pour plus d'informations, visitez son site officiel.



Programmation culturelle du 15^e

Sous l'impulsion de **Philippe Goujon** et **Frédéric Jacquot**, adjoint au Maire chargé de la culture, la Mairie du 15^e propose une programmation culturelle riche en 2025, avec des événements variés qui sauront séduire tous les publics.

- › **Dimanche 2 février** : Bal swing ACE15, Salle des fêtes, 13h - 21h
- › **Mercredi 5 février** : Anne Peko / Barbara, Salle des fêtes, 20h
- › **Dimanche 23 mars** : Bal organisé par l'association Carnet de Bal
- › **Mercredi 5 mars** : Concert au cœur des femmes, Salle des fêtes, 20h
- › **Jedi 6 mars** : Concert Bistrot du 15, chez Léontine, 20h
- › **Mardi 18 mars** : Concert poétique Patrick Hamel, 19h, médiathèque Yourcenar
- › **Samedi 29 mars** : Salon de la littérature jeunesse Enlivrez-moi !, Salle Vaugirard, 13h-18h
- › **Samedi 5 et dimanche 6 avril** : Salon des livres culinaires, Petite Halle Brassens

Événements à venir au Patronage laïque Jules Vallès

Le Patronage laïque Jules Vallès, situé au 72 avenue Félix Faure, Paris, propose divers événements culturels et intellectuels. Parmi les temps forts des prochaines semaines :

- › **La dissuasion nucléaire : un pari sur la peur et la chance ?**
Avec Yann Ferguson (Sociologue) le 4 mars et Benoît Pelopidas (Sciences Po) le 6 mars.
- › **Ciné-Débat : Persepolis**
Projection à l'occasion de la Journée internationale des droits des femmes, le 8 mars.
- › **Écologie, géographie et mésologie : convergences et divergences**
Conférence avec Philippe Pelletier le 12 mars.
- › **Ciné-Débat : Reflection in a Golden Eye**
Projection de ce film de John Huston le 5 avril avec l'association PSYNEMA.

Pour plus d'informations, suivez ce QR Code :



La Mairie du 15^e lance ses Parcours des ateliers d'artistes du 15^e pour découvrir l'histoire artistique de l'arrondissement

Le Parcours des ateliers d'artistes du 15^e, initié par la Mairie, met en lumière la riche histoire artistique de l'arrondissement. Ce parcours permet de découvrir les ateliers des artistes, témoignant d'une tradition créative forte, héritée des célèbres ateliers de Montparnasse. Un événement incontournable pour les passionnés d'art et d'histoire. Pour en savoir plus, suivez ce QR Code :



Le Japan Fes s'invite dans le 15^e en 2025

La célèbre Japan Fes de New-York arrive sur le parvis de la Mairie du 15^e ! Cet événement, reconnu mondialement comme l'un des plus grands festivals culinaires japonais – quelques 500 000 visiteurs y participent chaque année à New-York – s'installera sur le parvis de la Mairie du 15^e, le samedi 22 mars de 11h à 20h. Entrée libre. Plus d'informations sur japanfes.com ■





Clinique Allera-Labrouste

Clinique Allera-Labrouste

La Clinique Allera-Labrouste vous offre 4 pôles d'activités :

- **La cardiologie médicale et interventionnelle** : unités de soins intensifs de cardiologie, coroscanner, coronarographie, rythmologie, test d'effort et échographie de stress
- **La chirurgie** : orthopédie, vasculaire, urologie, digestive, ORL, stomatologie et esthétique
- **La médecine** : dont la gériatrie
- **L'imagerie médicale** : radiographie, IRM, scanner

Notre **Unité de Soins Non Programmés** vous accueille sans rendez-vous du lundi au samedi de 9h à 19h.



Chirurgie | Médecine | Cardiologie | Radiologie Scanner IRM
CONSULTATIONS SANS RDV

64, rue Labrouste 75015 PARIS • 01 44 19 50 00
contact@allera-labrouste.com
www.allera-labrouste.com



Cabinet local implanté depuis 1978



Contactez-nous pour tout projet :

VENTE | LOCATION | GESTION LOCATIVE | SYNDIC

68, rue des CEVENNES, 75015 PARIS

01 44 26 22 62 ou teissier-sabi.contact@citya.com

Petits-fils

SERVICES AUX GRANDS-PARENTS

L'aide à domicile sur mesure

Chez Petits-fils, nous avons le même niveau d'exigence que pour nos propres grands-parents.



- Aide à l'autonomie
- Aide à la vie quotidienne
- Compagnie et vie sociale
- Retour d'hospitalisation
- Présence de nuit



01 84 01 13 22

183 Rue de Javel
75015 Paris



petits-fils.com

SÉCURITÉ

La situation sécuritaire dans le 15^e continue de s'améliorer

Les dernières statistiques de la délinquance dans le 15^e montrent une amélioration globale de la situation sécuritaire. Les atteintes volontaires à l'intégrité physique enregistrent une légère baisse sur l'année (-2,12 %), principalement grâce à une **forte diminution des violences crapuleuses (-35,52 %) et des violences conjugales (-9,61 %)**. Si certaines catégories de violences, comme les violences sexuelles (+6,37 %), restent préoccupantes, la tendance générale est à la baisse. Du côté des atteintes aux biens, la situation s'améliore également, avec une diminution globale (-10,75 %). Les **cambriolages sont en nette régression (-19 %)**, notamment ceux visant les établissements commerciaux (-30,77 %). De plus, aucun vol à main armée n'a été recensé en novembre 2024.

Un autre indicateur clé de l'efficacité policière est le taux d'élucidation, qui mesure la proportion d'affaires résolues par rapport au nombre d'infractions enregistrées.

Cet indicateur est en hausse : **36,58 % des atteintes aux personnes ont été élucidées** (+1,43 point) et 6,54 % des atteintes aux biens (+0,43 point). Une progression encore plus marquée est observée pour **les cambriolages, dont le taux d'élucidation a presque doublé en un an**.

Enfin, l'activité des forces de l'ordre se reflète dans l'intensification de la lutte contre les stupéfiants. **Les infractions liées à la législation sur les drogues ont bondi de 36,97 %, signe d'une politique de répression plus stricte et d'un renforcement des contrôles**.

Réunion du conseil local de sécurité du 15^e

Mardi 4 février s'est réuni le Conseil local de sécurité du 15^e sous la présidence de **Philippe Goujon**, Maire du 15^e, qui a réuni l'ensemble des acteurs de la sécurité autour de trois axes. En premier lieu, une analyse de l'évolution de la délinquance dans le 15^e a été présentée. Puis, le bilan du contrat local de sécurité a été réalisé. Il se déploie en une vingtaine de fiches actions sur des thèmes tels que la prévention des rixes ou la protection des personnes vulnérables. Enfin, le Conseil s'est achevé sur les perspectives 2025.

Le 15^e rejoint les « Voisins Vigilants et Solidaires »

Le dispositif Voisins Vigilants et Solidaires est une plateforme qui renforce la sécurité et la solidarité entre voisins. En favorisant la communication et l'entraide, il permet de réduire les cambriolages de 20 à 40 % selon le ministère de l'Intérieur. À l'initiative de **Philippe Goujon**, Maire du 15^e, et d'**Anthony Samama**, adjoint à la sécurité, **le 15^e devient le premier arrondissement parisien à rejoindre cette initiative nationale qui regroupe déjà plus de 1000 communes**.

Concrètement, les habitants inscrits peuvent signaler des événements suspects, partager des informations utiles ou organiser des services de voisinage via l'application mobile ou le

site officiel. **Les alertes sont instantanément relayées à toute la communauté inscrite, permettant une information directe des habitants du secteur.**



Rejoignez le mouvement dès aujourd'hui en vous inscrivant sur le site et en téléchargeant l'application gratuite sur App Store ou Google Play !

Paris protège

Du 3 au 9 février se sont déroulés plusieurs événements sur le thème « Paris protège », afin d'alerter les publics contre les malveillances, les risques de violences et de maltraitance. Dans ce cadre, la Mairie du 15^e a organisé une rencontre entre les agents de la police municipale et les 200 personnes présentes au déjeuner des seniors et le Conseil des aînés avait pour thématique la sécurité.

Pour rappel, une personne victime ou témoin de maltraitance peut les signaler via le numéro national gratuit 3977 et les professionnels qui ont connaissance de situations de maltraitance sont tenus de les signaler.

Le réseau d'aide aux victimes de la Mairie du 15^e est toujours actif, luttant notamment pour la prévention des violences intra-familiales et venant en aide aux victimes.

Concernant la sécurité au domicile, le dispositif « Paris tranquillité seniors » permet l'accompagnement gratuit des seniors à la banque par un agent de la police municipale du 15^e.

Il convient également de prendre garde contre une nouvelle forme de menace : les arnaques aux sentiments, avec des personnes qui font de fausses promesses sur les réseaux sociaux pour escroquer les victimes.



Addictions : une conférence pour sensibiliser les parents et protéger les enfants

Une conférence sur les addictions chez les jeunes s'est tenue le 7 février à la Mairie du 15^e.

Après une introduction d'**Anthony Samama**, adjoint au Maire chargé de la sécurité, sur les enjeux locaux et les actions mises en place, **Nguyen Van Suong**, addictologue, a expliqué les mécanismes de la dépendance, notamment la vulnérabilité du cerveau adolescent face aux substances addictives.

L'accent a été mis sur le **rôle essentiel des parents dans la prévention**.

Parmi les conseils donnés :

- › **Aborder le sujet avec bienveillance** : éviter la culpabilisation et privilégier le dialogue.
- › **Développer les compétences psychosociales** des enfants : confiance en soi, gestion des émotions, esprit critique.
- › **S'informer et s'appuyer sur des ressources adaptées** : ouvrages et sites spécialisés permettent d'être mieux outillé face à cette problématique.

Les **équipes de la Préfecture de Police** ont poursuivi avec un éclairage sur les **actions de prévention et d'intervention**.

Enfin, la conférence s'est terminée par un échange avec le public, soulignant l'importance d'une **éducation préventive et d'un accompagnement bienveillant** pour protéger les jeunes des addictions.

Quelle police contacter ?

La police municipale et la police nationale remplissent des missions complémentaires. Selon la situation, il est important de s'adresser au service approprié pour une prise en charge efficace.

Quand contacter la police municipale ?

Vous devez faire appel à la police municipale si vous êtes confronté à :

- › **Un stationnement gênant** (véhicule mal garé, entrave à la circulation).
- › **Des nuisances sonores** liées à une activité professionnelle, au comportement d'un individu dans l'espace public, un jardin ou un équipement municipal.
- › **Une situation de vulnérabilité** nécessitant une mise à l'abri, des soins ou une assistance.

Par ailleurs, les **dépôts sauvages** ponctuels ou réguliers peuvent être signalés via l'application **DansMaRue**.

Quand contacter la police nationale ?

La police nationale doit être sollicitée dans les cas suivants :

- › **Agression** : si vous êtes témoin ou victime.
- › **Nuisances sonores importantes** causées par des sons amplifiés (musique forte, événements publics, particuliers ou professionnels).
- › **Cambriolage** : si vous en êtes témoin ou victime.

Numéros utiles :

- › **Police municipale** : 3975
- › **Police nationale** : 17

Olivier Grondeau, otage du régime iranien

Le 15^e arrondissement exprime son soutien à Olivier Grondeau, Français détenu en Iran depuis plus de deux ans. Face à cette injustice, son courage doit nous inviter à agir et à le soutenir pleinement. Mobilisons-nous pour sa libération afin qu'il retrouve enfin sa liberté ■



ENVIRONNEMENT CADRE DE VIE

Le ballon du parc Citroën en pause hivernale

Après 25 ans de vols, le ballon captif du parc André-Citroën a été dégonflé pour son repos hivernal. Durant trois jours, ses 6 200 m³ d'hélium ont été récupérés pour être recyclés par une startup spécialisée. Ce gaz rare et coûteux sera purifié et réutilisé, ce procédé écologique et économique n'a été réalisé qu'une seule fois auparavant, avec le ballon des Jeux olympiques et paralympiques de Paris 2024. Le ballon reprendra son envol au printemps, poursuivant sa mission touristique et scientifique.



Recyclage éco-responsable des sapins

La campagne de collecte des sapins de Noël dans le 15^e s'est achevée le 20 janvier, avec la **récupération de 11 000 sapins dans les 20 espaces dédiés**. Ces sapins ont été broyés sur place, permettant un recyclage écologique. Le broyat obtenu est utilisé comme paillage dans les massifs et sentiers, contribuant à la lutte contre les mauvaises herbes, à la préservation de l'humidité du sol et à l'enrichissement biologique du sol. Un geste éco-responsable qui réduit également la pollution liée aux transports.

Des squares rénovés

Le 15^e poursuit l'amélioration de ses squares. Le square **Paul Gilot**, sous l'impulsion de **Laurent Racape**, adjoint au Maire du 15^e en charge des espaces verts et de l'environnement, se transforme avec la création d'un **caniparc**, une ouverture partielle étant prévue en mars 2025. Les sols et l'éclairage de l'**auditorium du square Saint-Lambert** ont été entièrement rénovés. Les travaux de réfection des sols, dans le cadre du Plan Climat, du square **Nicole de Hauteclocque** sont désormais terminés. Enfin, des travaux de clôtures débiteront au **square Franck Bauer** (Duplex) mi-avril, pour une durée de 4 à 5 semaines.

Participez à l'enquête publique sur le Plan Mobilités

L'Île-de-France se transforme avec un objectif zéro carbone d'ici 2050. **Le Plan Mobilités est soumis à une enquête publique du 6 février au 16 avril 2024**. Donnez votre avis en Mairie le samedi 8 mars (9h-12h, salle 111) et le jeudi 27 mars (16h-19h, 2^e étage, Service des Affaires Générales).



Le tri s'intensifie dans le 15^e

Les stations Trilib' permettent de trier 24 heures sur 24 le verre, le papier et les emballages directement dans la rue. Déjà neuf stations sont en service dans le 15^e, la dernière ayant été installée au **49 avenue Albert Bartholomé**. Une dixième station verra prochainement le jour **rue Frémicourt**. Par ailleurs, des bornes de déchets alimentaires sont disponibles aux abords des marchés alimentaires, et 25 autres seront implantées dans les prochains mois pour favoriser le compostage urbain.

Amélioration du RER C : les travaux continuent

Des travaux de maintenance auront lieu en février 2025 sur la ligne C du RER, entraînant plusieurs interruptions de trafic :

- ▶ Entre Javel et Versailles Château Rive Gauche : interruption du 3 au 7, du 10 au 14, du 17 au 21 et du 24 au 28 février, à partir de 23h30. Derniers départs : 22h25 de Versailles, 23h11 de Javel.
- ▶ Entre Javel et Saint-Quentin en Yvelines : mêmes dates et horaires. Derniers départs : 23h03 de Javel, 22h40 de Saint-Quentin.
- ▶ Entre Invalides et Saint-Quentin : les 1^{er} et 2 février, trafic réduit entre Invalides et Viroflay, interruption entre Viroflay et Saint-Quentin.

Des alternatives sont proposées via la ligne N et les bus 169 et 171. Pour anticiper vos trajets, rendez-vous sur le site iledefrance-mobilites.fr ou transilien.com.

Modernisation de la ligne 6

À partir de janvier 2025, des travaux de modernisation perturberont la ligne 6 du métro. Les fermetures suivantes sont à prévoir :

- ▶ Du 6 janvier au 12 février 2025, la ligne sera fermée à partir de 22h tous les lundis, mardis et mercredis (sauf le mercredi 8 janvier) ;
- ▶ Les dimanches 26 janvier et 15 juin 2025, fermeture toute la journée
- ▶ Du 17 au 28 février 2025, fermeture entre Charles de Gaulle-Etoile et La Motte Picquet-Grenelle.

Ces travaux visent à moderniser les infrastructures et déployer de **nouveaux trains**, ils contribueront à améliorer la qualité et la pérennité du service.

Végétalisation et mobilités douces à Croix-Nivert

Les travaux d'embellissement de la rue de la Croix-Nivert ont débuté le 13 janvier entre la place Cambronne et la rue de Javel. L'objectif est de **rééquilibrer l'espace public en faveur des piétons, des vélos et de la végétalisation**. La phase 1, jusqu'au 15 mars, concerne le tronçon entre les rues Lakanal et du Théâtre. Les aménagements prévus incluent l'élargissement des trottoirs, la plantation de 42 arbres, une piste cyclable à contresens, et la création d'une placette arborée. Des restrictions de circulation et des déviations sont mises en place, notamment pour le bus 80, dévié jusqu'au 30 mai.

Plus d'arbres pour un 15^e vert

Le 15^e poursuit son engagement pour un environnement plus vert. Depuis 2020, ce sont plus de **6 000 arbres** qui ont été plantés et cet hiver, environ **640 nouveaux sujets** viendront enrichir les espaces verts. **Une trentaine de rues verront également de nouvelles plantations**, réalisées durant la période de repos végétatif, de mi-novembre à mi-mars.



Un nouvel aménagement et de plantation rue de Lourmel

Des travaux d'aménagement et de plantation de quatre arbres auront lieu du 12 février au 31 mars 2025 aux numéros 92 et 96 de la rue de Lourmel. Le chantier comprendra des opérations de désamiantage, de terrassement et la pose de nouveaux revêtements de sol. Pendant les travaux, le stationnement sera neutralisé des deux côtés de la rue et le contre-sens cyclable suspendu, mais la circulation générale sera maintenue.

Lombricompostage : passez à l'action !

Saviez-vous que 22 % des déchets d'un ménage parisien sont organiques ? Cela représente environ 70 à 80 kg par habitant chaque année. Le lombricompostage est une solution idéale pour réduire vos ordures, produire un engrais naturel, encourager la biodiversité et renforcer le lien social autour d'un projet écologique.

La Quinzaine du compostage se tiendra du 29 mars au 13 avril 2025, avec des formations prévues les 7 et 8 avril à la Mairie du 15^e. Inscription obligatoire dès début mars sur mairie15.paris.fr.

Des solutions fraîches pour l'été

Pour lutter contre les îlots de chaleur urbains, la Mairie du 15^e installe dès juin 2025 des **ombrières** dans l'arrondissement. En plus de fournir un ombrage agréable, ces structures réduisent l'accumulation de chaleur sur les revêtements et limitent sa restitution nocturne. Par ailleurs, des **brumisateurs** sont déployés dans plusieurs espaces publics, comme au square Necker, récemment équipé d'un mât de brumisation pour offrir un rafraîchissement optimal ■

Expert en Viager & Nue-propriété depuis 1964

- ★ Occupation à **vie** ou limitée
- ★ Paiement jusqu'à **70%** de la valeur de votre bien
- ★ Expertise **gratuite** et **personnalisée**

Vendre votre bien en **Nue Propriété** ou en **Viager**, y avez-vous pensé ?

VIAGER EUROPE
Cabinet Daubry

www.viager-europe.com

Contactez notre **EXPERT**
Dans le 15^{ème}

01 42 03 98 41

LE COULOIR DU 15^{ème} ANTIQUITÉS

Mr Théo GAUDILLAT

ACHAT / VENTE & ESTIMATIONS AU PLUS HAUT PRIX DU MARCHÉ



- MOBILIERS ET OBJETS ANCIENS
- TABLEAUX ANCIENS ET MODERNE
- MANTEAUX DE FOURRURES (VISON...)

- ARGENTERIE
- MONNAIE ANCIENNE
- BAGAGERIE DE LUXE
- VINS ET SPIRITUEUX
- HORLOGERIE ET BIJOUTERIE
- ART ASIATIQUE
- LIVRES ANCIENS



0€

FRAIS D'EXPERTISE
FRAIS DE VENTE
FRAIS DE DÉPLACEMENT
FRAIS DE TRANSPORT
RÈGLEMENT IMMÉDIAT

LE COULOIR DU 15^{ème}

144 rue du théâtre - 75015 PARIS

Mardi, Mercredi de 14h à 18h et le Jeudi 9h à 12h.
autres horaires sur rdv

tél : 01 42 27 48 02 - 06 42 57 40 00

email : contact@lecouloirdu15.fr

web : www.lecouloirdu15.fr

DÉPLACEMENT FRANCE ET ÉTRANGER - SERVICE DÉBARRAS - SUCCESIONS

SIRET : 81537535700028

Devenez un

Envie de donner un peu de votre temps libre aux autres, de vivre des moments d'échange, de partage, d'engagement, avec cœur et passion ?

Envie de contribuer dans un cadre éthique, humaniste et solidaire à des projets de niveau local, régional, international ?

Les Lions sont présents à Paris, non loin de chez vous, prêts à vous en dire beaucoup plus ! Adressez-nous vos coordonnées par un simple message, un courriel, et nous revenons très vite vers vous.

Nelly Brun
06 74 35 79 02
nelly4.brun@orange.fr



<https://www.lions-france.org/>



DÉMOCRATIE LOCALE

Budget participatif 2025 : c'est parti !

2025 marque une nouvelle étape pour le Budget participatif grâce auquel les Parisiens peuvent s'impliquer directement dans l'élaboration du budget d'investissement, tant au niveau de leur arrondissement que de la ville.

Dans le 15^e, entre 2014 et 2024, **88 projets** ont été votés et ont transformé concrètement le cadre de vie des habitants par de grandes réalisations structurantes, tout comme par des initiatives de proximité adaptées aux besoins locaux des différents quartiers.

En 2025, la phase d'idéation s'est déroulée du 14 janvier au 3 février. Pendant cette période, chacun – habitants, associations, Conseils de quartier – a été invité à proposer des idées pour façonner l'avenir de l'arrondissement. Ce sont ainsi **159 projets** qui ont été soumis, illustrant la créativité et l'engagement des habitants du 15^e.

Le calendrier des prochaines étapes :

Du 17 février au 21 mars, des moments d'échange seront organisés pour enrichir et affiner les propositions déposées qui le nécessitent.

Les propositions retenues feront ensuite, **du 17 février au 9 mai**, l'objet d'une analyse approfondie par les services de la Ville. Cette étape vise à vérifier leur faisabilité en fonction de critères fondamentaux : les projets doivent relever de l'intérêt général, être proposés par un Parisien, s'inscrire dans les compétences de la Ville de Paris, et représenter une dépense d'investissement sans engendrer de coût de fonctionnement.

Entre le 19 mai et le 6 juin, les propositions validées localement seront examinées par une commission locale qui statuera sur les projets soumis au vote, présidée par Philippe Goujon, accompagné de Mathieu Luinaud, adjoint au Maire chargé de la démocratie participative et du budget participatif.

Enfin, **du 4 au 23 septembre**, les Parisiens seront invités à choisir les projets qu'ils souhaitent voir réalisés.

Création d'un Comité local du bruit

Le vendredi 24 janvier, le Maire du 15^e a lancé un Comité local du bruit, sous la présidence d'**Agnès Evren**, Sénatrice et Conseillère de Paris, et la vice-présidence de **Daniel-Georges Courtois**, Conseiller de Paris délégué auprès du Maire du 15^e à la prospective et à l'innovation.

Ce comité a pour mission de **coordonner les efforts locaux pour réduire les nuisances sonores** dans l'arrondissement, notamment celles liées au périphérique, à l'héliport ou encore à certains grands axes routiers. Ces nuisances, trop souvent sous-estimées, ont pourtant des impacts majeurs sur la santé, favorisant troubles du sommeil, maladies cardiovasculaires ou encore détresse psychologique. En réunissant régulièrement les acteurs concernés, ce comité vise à mettre en œuvre des actions concrètes pour améliorer le cadre de vie des habitants et mieux protéger leur santé.



Candidatez au Conseil des Résidents Communautaires ou au Conseil des Résidents Extra-Communautaires !

Arrondissement le plus peuplé de Paris avec 240 000 habitants, le 15^e est naturellement l'un de ceux qui comptent le plus de résidents étrangers.

On compte ainsi 9 000 ressortissants de l'Union Européenne, qui peuvent voter aux élections locales, qui sont concernés par l'activité du Conseil des Résidents Communautaires.

L'arrondissement compte également 16 000 résidents non-communautaires dépourvus du droit de vote aux élections locales.

Parmi les 16 000 étrangers extra-communautaires du 15^e :

- › 6 700 sont originaires d'Afrique
- › 5 000 d'Asie
- › 2 000 d'Amérique
- › 1 800 d'Europe extra-communautaire
- › 500 d'Océanie

Seuls ces derniers sont concernés par la création d'un Conseil des Résidents

Extra-Communautaires dont le principe a été adopté à l'unanimité par le Conseil du 15^e sur proposition de Philippe Goujon, Maire du 15^e arrondissement.

Chacun de ces deux Conseils est composé de 30 membres, non détenteurs de la double nationalité, habitant le 15^e ou y exerçant une activité professionnelle. Parmi les 30 membres, 15 sont tirés au sort parmi ceux ayant répondu à l'appel à candidatures et 15 autres sont désignés par le Maire de l'arrondissement.

Cette désignation permet de garantir autant que possible le respect de la parité femmes-hommes, la représentation de tous les pays comme des différents quartiers de l'arrondissement et la diversité des activités professionnelles. Les Conseils élisent en leur sein un bureau de 6 à 8 membres et procèdent à la création de groupes de travail. Ils peuvent être saisis

par le Maire et le Conseil d'arrondissement pour émettre un avis sur un dossier local ou poser au Maire d'arrondissement une question d'intérêt local.

Mis en place pour deux ans, les Conseils se réunissent trois fois par an. Chaque année, ils présentent un rapport d'activité au Maire qui en donne communication au Conseil d'arrondissement.

Pour candidater au Conseil des Résidents Communautaires, scannez le QR Code ci-contre :



Pour candidater au Conseil des Résidents Extra-Communautaires, scannez le QR Code ci-contre :



Fiche d'inscription

Je souhaite être candidat(e) en qualité de :

- Habitant(e) du 15^e
- Salarié(e) ou citoyen(ne) impliqué(e) dans le 15^e

Je souhaite être candidat(e) au :

- Conseil des Résidents Communautaires
- Conseil des Résidents Extra-Communautaires

Nom :

Prénom :

Adresse :

Téléphone :

Courriel :

Fait à Signature

le

Nom de mon entreprise / association / administration :

Adresse : Téléphone :

Courriel :

- Je souhaite recevoir des informations sur les Conseils des Résidents
- Je souhaite recevoir des informations sur les Conseils des Résidents Extra-Communautaires
- Je souhaite être sollicité(e) régulièrement par la Mairie du 15^e pour donner mon avis sur des projets municipaux

Fiche à retourner à : Philippe GOUJON, Maire du 15^e arrondissement 31, rue Péclet - 75015 PARIS

Conformément à la loi informatique et libertés, vous disposez d'un droit d'accès, de modification, de rectification et de suppression des données à caractère personnel qui vous concernent (article 394 de la loi informatique et libertés du 6 janvier 1978 modifiée en août 2004)

Le Conseil d'arrondissement réunit son CICA pour débattre du Plan Local d'Urbanisme Bioclimatique (PLUB)

Le Comité d'Initiative et de Consultation d'Arrondissement (CICA) est un organe consultatif qui permet aux associations locales de participer activement à la vie de l'arrondissement. Créé pour favoriser la démocratie participative, **le CICA permet aux associations de soumettre leurs préoccupations et propositions aux élus** en Conseil d'arrondissement. Les discussions ont lieu lors de débats publics où les associations exposent leurs questions et échangent avec les conseillers.

Le 4 février, le CICA du 15^e s'est réuni pour discuter du Plan Local d'Urbanisme Bioclimatique (PLUB). Cela a été l'occasion pour les associations d'aborder des questions liées à l'urbanisme, au cadre de vie et aux projets de développement dans l'arrondissement, contribuant ainsi à orienter les décisions qui façonneront le 15^e.

Votation citoyenne du dimanche 23 mars

Le dimanche 23 mars 2025, la Ville de Paris organise sa troisième votation citoyenne. Après les consultations sur les trottinettes en libre-service en avril 2023 et la place des SUV en ville en février 2024, les Parisiens sont invités à se prononcer sur l'accélération de la végétalisation de la capitale.

Les bureaux de vote seront ouverts de 9h à 19h dans tous les arrondissements. Dans le 15^e, les électeurs pourront voter à l'école élémentaire Vigée-Lebrun (11 rue Elisabeth Vigée Lebrun), à la Mairie du 15^e (31 rue Péclet), à l'école maternelle Cardinal Amette (3 place du Cardinal Amette) et à l'école élémentaire Saint-Lambert (12 rue Saint-Lambert). Pour trouver votre point de vote, consultez cette carte :



Réunions publiques de vos conseils de quartier



Hiver 2025

Saint-Lambert

mardi 4 mars de 19h à 21h

École élémentaire - 81 rue Mademoiselle

Vaugirard / Parc des Expositions

jeudi 13 mars de 19h à 21h

École élémentaire - 12 rue Saint-Lambert

Pasteur / Montparnasse

mercredi 5 mars de 19h à 21h

École élémentaire - 20 rue Falguière

Citroën / Boucicaut

vendredi 14 mars de 19h à 21h

École élémentaire - 50 rue Gutenberg

Violet / Commerce

lundi 10 mars de 19h à 21h

Collège Debussy - 4 place du Commerce

Georges Brassens

lundi 17 mars de 19h à 21h

École élémentaire - 15 rue de Cherbourg

Cambronne / Garibaldi

mardi 11 mars de 19h à 21h

École élémentaire - 33 rue Miollis

Alleray / Procession

mardi 18 mars de 19h à 21h

École élémentaire - 17 rue Vigée Lebrun

Emeriau / Zola

mercredi 12 mars de 19h à 21h

Lycée professionnel Beaugrenelle - 62 rue Saint-Charles

Dupleix / La Motte-Picquet

mercredi 19 mars de 19h à 21h

École élémentaire - 21 rue Dupleix



Session d'hiver des Conseils de quartier

Depuis le renouvellement des conseillers de quartier en octobre 2023, les Conseils de quartier maintiennent leur rôle crucial favorisant le lien entre la Mairie et les habitants. Forte du succès des sessions précédentes, la session d'hiver 2025 se déroulera après les vacances de février, du mardi 4 mars au mercredi 19 mars. Au cours de ces 10 rendez-vous, les habitants pourront débattre et s'informer des projets en cours et à venir ■

LE SUPERMARCHÉ PROCHE DE CHEZ MOI

qui répond à tous mes besoins
du quotidien.

Comme moi VOUS ADOREREZ :



La qualité des fruits et des légumes. J'y trouve une sélection de produits de première fraîcheur et il y a même un rayon fraîche découpe avec des fruits et des légumes prêts à être dégustés !

La fraîcheur des poissons et des crustacés que proposent les poissonniers toujours disponibles pour me conseiller ou préparer mon poisson et mes plateaux de fruits de mer.



Le caviste vous conseille avec le sourire et vous propose une sélection qui va du grand cru au vin de propriété.

La livraison gratuite dès 75€ d'achat et les nombreux services (photocopieuse, Française des jeux, ...). Il y a même une librairie papeterie juste en face du magasin !



AUCHAN

4 - 10, rue Duplex
75015 Paris
01 47 34 31 23

TRIBUNES LIBRES DES GROUPES POLITIQUES



La réduction du nombre d'agents, mère de toutes les batailles

Alors que le débat politique tourne depuis des mois autour de la dette de la France, il est aujourd'hui question de limiter le train de vie de l'Etat, mais aussi des collectivités territoriales. Paris n'échappe pas à ce mal bien français puisqu'en 25 ans, sa dette a explosé, passant d'un milliard en 2001 à près de dix milliards aujourd'hui. Parmi les outils à sa disposition pour équilibrer son budget, la Mairie de Paris a trois solutions : soit elle continue d'emprunter, accentuant mécaniquement le poids de sa dette et obérant sa capacité d'investissement ; soit elle alourdit la pression fiscale sur les Parisiens, ce qu'elle fait depuis 2013 avec l'explosion des tarifs et des taxes, notamment la taxe foncière qui a augmenté de 82 % en quelques années ; soit elle réduit ses dépenses, notamment en diminuant le nombre de fonctionnaires municipaux, une piste jusqu'ici inexplorée parce que contraire à la philosophie dépensière de la gauche parisienne. Selon toute logique, la Ville devrait ainsi adapter sa masse salariale à la courbe de la population parisienne : elle perd de 10 à

12.000 habitants chaque année, elle devrait donc perdre des agents, mais il n'en est rien : le nombre de fonctionnaires est ainsi passé de 40.000 en 2000 à plus de 54.000 aujourd'hui alors que le nombre d'habitants a, dans le même temps, diminué de 45.500 à niveau de compétence inchangé. La masse salariale de la collectivité parisienne, en hausse de 37 % en dix ans, s'élève aujourd'hui à trois milliards !

Afin de retrouver des finances saines, de réduire le poids de sa dette, d'abaisser les impôts et de renforcer sa capacité d'investissement, Paris n'a d'autre choix que de mettre en œuvre un ambitieux programme de réduction du nombre d'agents que les experts évaluent à 5.000, par le biais du non-remplacement des départs à la retraite, sur la période 2026-2032, sans dégradation du service public, afin de retrouver le niveau de 2017. La remise à plat du niveau très élevé d'encadrement dans les directions centrales, fruit d'un empilement des missions dont certaines remontent à 30 ans et ne recouvrent désormais plus

aucune logique, devrait être traitée en priorité compte tenu des économies considérables qu'il permettrait de faire rapidement et de déployer sur le terrain des personnels directement utiles aux habitants (propreté, sécurité, voirie, etc.). L'application stricte des 35 heures, systématiquement contournée par la Mairie de Paris dans le cadre d'un régime d'exception qui s'applique désormais à tous, et désormais exigée par la Chambre régionale des Comptes, permettrait quant à elle d'économiser plus de 75 millions, équivalent à 2 000 postes.

La privatisation de certaines politiques publiques est par ailleurs à étudier, notamment pour la collecte des déchets (déjà effective avec succès dans la moitié des arrondissements) ou le nettoyage de l'espace public. Ces mesures devraient s'accompagner de contreparties permettant d'accroître l'attractivité des postes à pourvoir, notamment par le biais de primes au mérite et d'attribution de logements sociaux pour celles et ceux qui rendent un vrai service de proximité aux Parisiens !

Non à la casse de l'école publique : stop aux fermetures de classes et aux attaques contre les directions d'écoles



Nous, élu.e.s du Groupe PEC – élu.e.s de gauche du 15^e arrondissement, réaffirmons notre engagement pour une école publique forte, fondement de l'émancipation et de la culture commune. 110 suppressions de postes à Paris, dont 20 dans le 15^e : du jamais vu ! Ces fermetures de classes et suppressions de postes détériorent les conditions d'apprentissage. Le nombre d'élèves par classe est un facteur clé de réussite, en particulier pour les plus fragiles. Nous refusons cette logique comptable qui sacrifie l'avenir de nos enfants. Ce manque de moyens impacte particulièrement les élèves en situation de handicap et en précarité,

mettant en péril l'accompagnement individualisé essentiel à leur réussite. Menace sur les décharges des directeurs et directrices d'écoles ! Depuis 1982, les directions d'écoles bénéficient d'une décharge d'enseignement dès 5 classes. Aujourd'hui, le Ministère de l'Éducation nationale remet en cause ce dispositif essentiel. Sa suppression compromettrait l'organisation des écoles et le lien avec les familles. Nous exigeons des engagements clairs ! Nous demandons au Ministère :

- d'annuler les suppressions de postes et de réduire la taille des classes
- de renforcer les brigades de remplacement

▸ de sécuriser et généraliser les décharges des directions d'écoles

Hypocrisie de la droite locale
Le Maire du 15^e dénonce ces fermetures tout en soutenant le gouvernement d'Emmanuel Macron et François Bayrou qui les impose. Ce double discours est inacceptable.
La Maire de Paris, Anne Hidalgo, et le Premier adjoint, Patrick Bloche, ont interpellé la Ministre.
Nous, élu.e.s de gauche du 15^e, sommes aux côtés des enseignants et des parents d'élèves pour défendre l'école publique !
Fatiha AGGOUNE, Evelyne BOSCHERON, Guillaume BOISSONNAT, Isabelle ROY, Florian SITBON, Anouch TORANIAN



Vivement l'ouverture de la petite ceinture !

Les écologistes se réjouissent du projet d'aménagement et de renaturation d'un tronçon de la petite ceinture situé dans la zone en face du parc Georges Brassens.

Nous avons toujours porté la volonté de faire du quartier des Périchaux-Brancion un éco quartier ouvert sur la petite ceinture avec un débouché sur le parc Georges Brassens et sur le bâtiment du 106 rue de Brancion. L'arrivée des Artistes en exil et de la Source Garouste au 106 rue Brancion

va contribuer à faire de cet espace adossé au théâtre Monfort un lieu de culture accessible à toutes et tous et en particulier des plus modestes. L'entrée du quartier des Périchaux-Brancion dans la géographie prioritaire ouvre également de belles perspectives d'émancipation pour ce quartier et ses habitants.

L'aménagement et l'ouverture de la petite ceinture offrira un espace de respiration

supplémentaire pour le quartier des Périchaux au bénéfice de ses habitants et permettra de mêler et de créer plus de liens entre les populations du quartier populaire Périchaux et du quartier Georges Brassens, un peu moins populaire.

Aminata Niakaté, Thibaut Bragé et Arthur Wolff – Elu·e·s du Groupe des Écologistes du 15^e



Après des mois d'attente, un budget a été enfin adopté pour notre pays. Nous sommes mobilisés pour nous assurer du maximum de retombées positives pour notre arrondissement.

Ainsi, le « fonds vert », créé au niveau national par la majorité présidentielle en 2023, apportera un financement décisif pour la prolongation de l'ouverture de la petite ceinture aux piétons, du côté du parc Georges Brassens. La poursuite des recrutements de policiers doit impérativement se traduire par un renforcement des effectifs présents dans nos rues, et d'une accélération du déploiement des caméras de vidéo-protection. La création de postes supplémentaires d'AESH permettra

d'apporter davantage de réponses adaptées aux élèves en situation de handicap, une priorité de notre action. Les taxes dits « frais de notaire » pourront désormais être abaissées pour ceux qui souhaitent accéder pour la première fois à

la propriété, et nous demandons à la Mairie de Paris de le faire urgemment !

Nous pourrions multiplier les exemples. Mais tous ne valent que grâce à une chose : la création de richesses, par le travail et l'entreprise. Grâce au sommet pour l'intelligence artificielle, la France se met à la pointe de l'innovation, bénéficiant à tous les secteurs. Et nous sommes, chaque jour, aux côtés des commerçants, artisans, PME pour défendre les baisses

de charges et d'impôts qui leur sont indispensables pour se développer.

Nous pourrions multiplier les exemples. Mais tous reposent sur un facteur essentiel : la création de richesses par le travail et l'entreprise. Grâce au sommet sur l'intelligence artificielle, la France se positionne à la pointe de l'innovation, avec des bénéfices pour tous les secteurs. Chaque jour, nous sommes aux côtés des commerçants, artisans et PME pour défendre les baisses de charges et d'impôts qui leur sont indispensables pour se développer.

Catherine Ibled, David Armiel, Fanta Berete



LE VIAGER ET LA NUE-PROPRIÉTÉ, AU SERVICE DE VOTRE POUVOIR D'ACHAT

Bénéficiez d'une transaction immobilière solidaire qui vous garantit des revenus supplémentaires et modulables, tout en restant chez vous.

Pourquoi VIVA VIAGER ?

500 €

Valeur moyenne des diagnostics que nous vous offrons pour tout mandat exclusif

1 mois

Notre délai moyen d'obtention d'une offre écrite

98%

de nos clients recommandent nos services



Estimation
GRATUITE

Notre équipe est à l'écoute de vos besoins pour un accompagnement sur mesure.



Nue-propriété & Viager

☎ 01 88 33 96 69

📍 6 rue Stanislas
Paris 6^{ème}



www.vivaviager.com



L'équipe FREDēLION PARIS 15e

Quelques chiffres de 2024

ventes actées **148** | **54** jours de vente en moyenne

878 avis **4,9/5** | **68%** de paiement comptant
★★★★★

“ **2025** va être une année riche en opportunités immobilières, notre équipe est à vos côtés pour que vos projets soient une belles réussites. Nous vous souhaitons une année pleine de bonheur et de succès !

L'équipe FREDELION ”



fredelion.com
Pour réaliser votre estimation en ligne, scannez-moi

FREDēLION Convention
234 rue de la Convention, Paris 15
01 45 32 40 40
convention@fredelion.com

FREDēLION Sèvres-Lecourbe
48 rue Lecourbe, Paris 15
01 85 61 85 61
sevres.lecourbe@fredelion.com