



LE TRI DES DÉCHETS DANS LE QUARTIER

Conseil de quartier Cambronne/Garibaldi
11 mars 2025

Sommaire

1 Trier ses déchets,
une nécessité

2 Les consignes de tri

3 Compostage et
Lombricompostage

4 Trimobile et Trilib

1

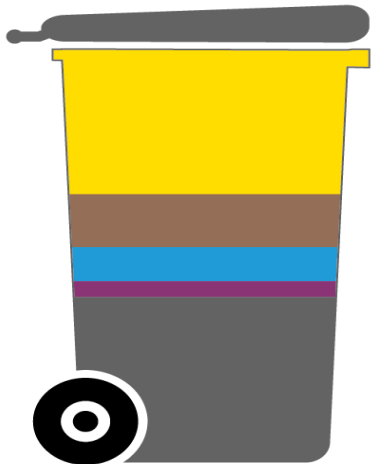
Trier ses déchets, une nécessité

Trier ses déchets, une nécessité

En 75 ans, la poubelle des ménages a doublé de volume à Paris

1. Impacts financiers :

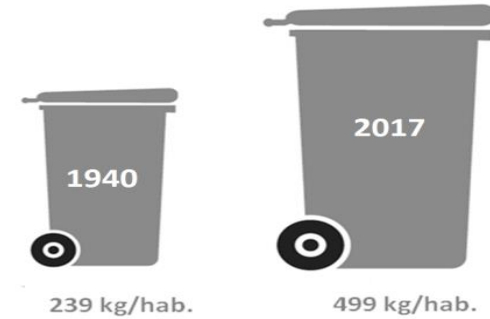
- un coût financier de plus en plus lourd, pour la collectivité et les citoyens



| | |
|--------|--|
| 33,7 % | EMBALLAGES (VERRE, PLASTIQUE, MÉTAUX) |
| 17,5 % | DÉCHETS ALIMENTAIRES |
| 13,9 % | PAPIERS, JOURNAUX, MAGASINES |
| 2,2 % | VÊTEMENTS ET TEXTILES USAGÉS |
| 32,7 % | AUTRES (DONT DES OBJETS POTENTIELLEMENT RÉEMPLOYABLES OU RÉUTILISABLES) |

Caractérisation 2017 des poubelles parisiennes
(bacs vert, jaune et blanc)

ÉVOLUTION DES TONNAGES
DES DÉCHETS PRODUITS À PARIS
(DMA + déchets de la collectivité)



2. Impacts environnementaux : le tri, un geste simple pour la planète

Le tri, premier maillon de la chaîne du recyclage, permet de :

- préserver les ressources naturelles
 - 1 tonne de papier recyclée permet d'économiser 17 arbres ainsi que 300 000 litres d'eau
- économiser l'énergie et réduire les émissions de gaz à effets de serre
 - 1 tonne de verre recyclée c'est 500 kg de CO2 en moins dans l'atmosphère
- créer de l'emploi

Trier ses déchets, une nécessité

Intox

Ca ne sert à rien de trier tout fini au même endroit !

Trier ne sert à rien car les déchets sont exportés dans d'autres pays !

Trier ses déchets, une nécessité

Les débouchés

| EMBALLAGES | REPRENEUR SYCTOM | RECYCLAGE | DÉBOUCHÉS |
|---|------------------|--|------------------------|
| Bouteilles d'eau, flacons, certaines barquettes | SUEZ | Séparation par résine puis recyclage mécanique | Bouteilles, barquettes |
| Bouteilles de lait, pot de crème... | PAPREC | Recyclage mécanique | Bac de déchet |
| Pots de yaourt et barquettes en polystyrène | PAPREC | Nouveau matériau à recycler- Installation d'une filière de recyclage d'ici 2022 – développement d'une usine à Carling (57) en lien avec TOTAL, Saint Gobain... | Cintres |
| Films souples | SUEZ | Recyclage mécanique mais modèle économique et marchés de reprise difficile | Sacs poubelle |
| Pots et barquettes multi matériaux, films | SYCTOM | Valorisation énergétique valorisation en CSR (usage en cimenterie) | Énergie + cimenterie |

2

Les consignes de tri

Les consignes de tri

Une seule question à se poser :



Est-ce un papier ou un emballage ?

Si oui → poubelle jaune !

Les consignes de tri

Le bac jaune

En 2019, **c'est simple tous les emballages se trient.**
Bien vidés et en vrac dans le bac à couvercle jaune

EMBALLAGES
CARTON



EMBALLAGES
MÉTAL



TOUS LES
PAPIERS



BOUTEILLES ET
FLACONS EN PLASTIQUE



Toutes les bouteilles, les flacons et les bidons



Tous les sacs, sachets et films



Tous les pots et boîtes



Toutes les barquettes



Tous les emballages métalliques



LA VALORISATION MATIERE

Parcours et valorisation



Que fait-on avec...



6 BRIQUES DE LAIT?

1 rouleau de papier-toilette



9 BOUTEILLES EN PLASTIQUE TRANSPARENT?

1 tee-shirt



8 BOÎTES DE CONSERVE ?

1 casserole



250 CANETTES?

1 cadre de vélo



1 TONNE DE VERRE ?

2 138 bouteilles de 75 cl



Contrôle de la qualité du tri

Les erreurs les plus fréquentes

Sacs d'ordures ménagères et petits électro-ménagers



Les consignes de tri

Le bac blanc

Emballages en verre

• DANS LE BAC BLANC •
SEULEMENT

BOUTEILLES, BOCAUX,
POTS EN VERRE VIDES



LA VALORISATION MATIERE



recyclable à l'infini



Contrôle de la qualité du tri

Les erreurs les plus fréquentes

La vaisselle, la faïence, le pot en terre, les lampes et ampoules



Qu'entend on par déchets alimentaires?

Les déchets issus :

- **De la préparation des repas :** épluchures de légumes, de fruits, coquilles d'œuf, découpes de viande et de poisson.
- **De la fin de repas :** les sachets de thé, les filtres à café et les serviettes de table en papier.
- **Des restes de repas :** tous les restes de légumes, de fruits, les salades, avec ou sans sauce, les pommes de terre, pâtes, riz, tous les restes de viande, de charcuterie, de poisson y compris coquillages et crustacés (coquilles d'huîtres, de moules...), les restes de fromage, de pain, de pâtisserie.
- **Des produits alimentaires périmés :** débarrassés de leurs emballages

Établissements collectés en déchets alimentaires

ECOLES MATERNELLES ET PRIMAIRES

2 EHPAD

6 COLLEGES

2 RESTAURANTS SOLIDAIRES(Roty et Quintinie)

2 RESTAURANTS ADMINISTRATIFS

26 CRECHES

Que deviennent les déchets alimentaires ?

Du biogaz et du compost

- Les déchets alimentaires sont orientés vers une usine de méthanisation pour produire :
 - de l'énergie ⇒ du biogaz,
- Biogaz est un mélange gazeux de méthane et de gaz carbonique. Sa combustion permet une valorisation sous forme d'électricité, de chaleur ou alors les deux en cogénération. Épuré en «bio méthane», il est réinjecté dans le réseau de gaz naturel ou sert de carburant pour des véhicules GNV.
 - du digestat ⇒ le compost.
- Produit humide riche en matière organique valorisé pour la fertilisation des sols directement par épandage ou après passage en usine de compostage.



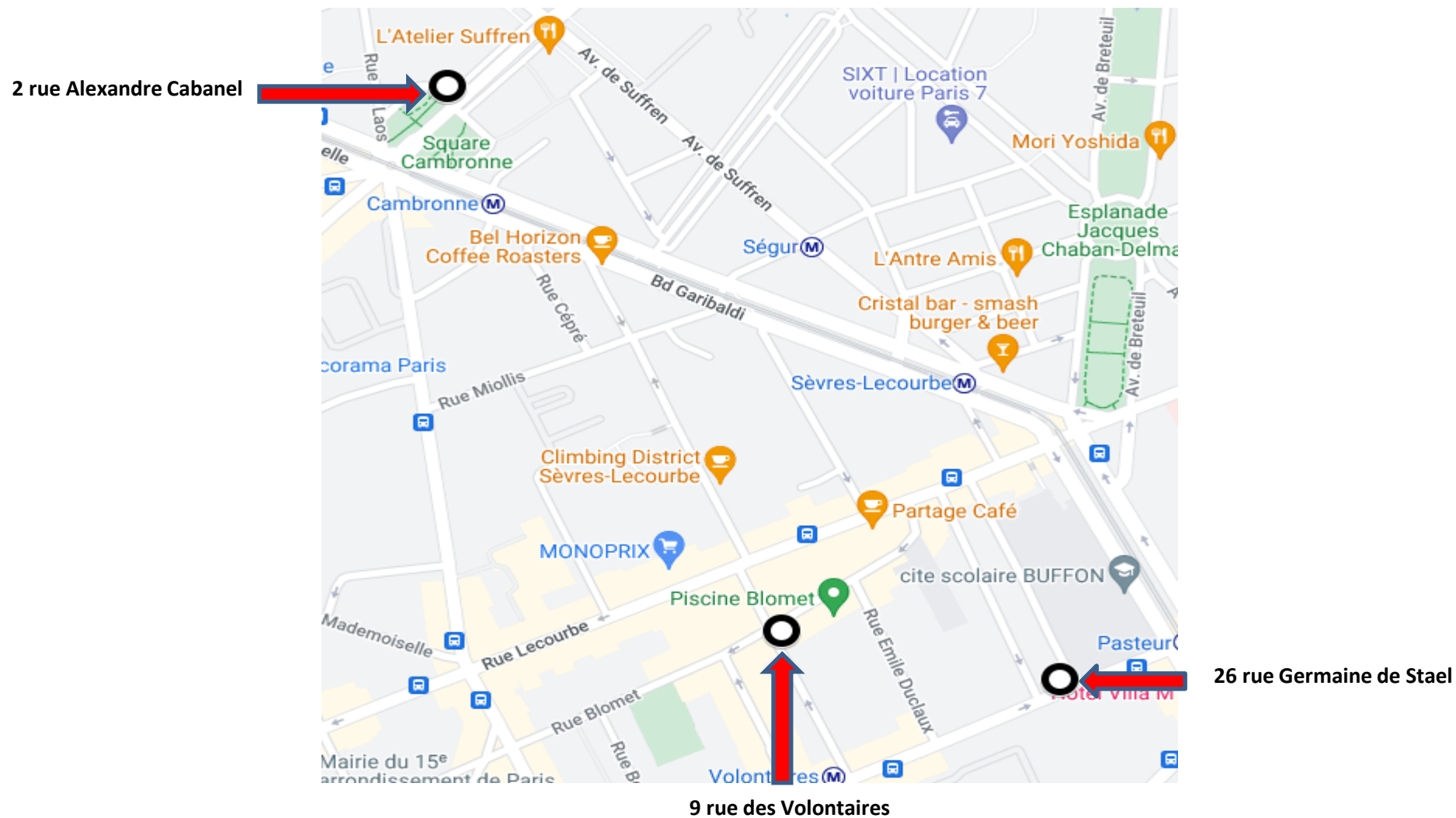
Emplacement des bornes de déchets alimentaires proches de votre secteur

Les points d'apports
volontaires des déchets
alimentaires
MARCHE GRENELLE



Place Marcel Cerdan et face au Monoprix sur le terre plein
central avant le métro

Point d'apport volontaire du quartier



3 Compostage et Lombricompostage

Les différents types de compostage

Le compostage collectif en pied d'immeuble

5 conditions de participation :

- Habiter à Paris
- Accord du gestionnaire,
- Débouchés/exutoires pour le compost,
- Groupe de 7 foyers volontaires autour de 2 à 3 référents
- Un espace de 10m² identifié pour installer le matériel



Accompagnement complet et gratuit offert aux Parisiens :

- Diagnostic du site
- Formation d'une journée des référents de site
- Fourniture du matériel
- Accompagnement 6 mois (4 visites)
- Visites complémentaires si besoin
- Visites annuelles de suivi

LOMBRICOMPOSTAGE

1250

A QUOI CORRESPOND CE CHIFFRE?

Les différents types de compostage

Le lombricompostage individuel

- **Comment obtenir un lombricomposteur individuel ?**
 - Inscription des participants aux formations de lombricompostage individuel à la Mairie du 15e ;
 - Retrait des lombricomposteurs après la formation, en mode drive, à la mairie d'arrondissement ;
 - Envoie par mail sous huit jours des codes de commande de souches de vers aux personnes ayant assisté à la formation.
- Une fois les vers reçus, démarrer le lombricomposteur, en respectant les conseils indiqués dans le guide remis avec l'appareil.
- Remplir et renvoyer au bout de 6 mois l'enquête d'évaluation à l'adresse suivante : dpe-compostage@paris.fr
- **Dates des prochaines sessions de formation :**
 - Lundi 7 avril : une session à 18h, une session à 19h
 - Mardi 8 avril : une session à 18h, une session à 19h

=> **Inscription obligatoire** sur le site de la Mairie, page « *Formations au lombricompostage individuel* »

4 TRIMOBILE ET TRILIB

Recyclez vos déchets et petits encombrants c'est possible à proximité de votre domicile avec le Trimobile

Le TRIMOBILE c'est quoi?

Mini déchèterie mobile pour des petits encombrants.

Grâce au Trimobile vous pouvez déposer vos petits encombrants dans le camion remorque Eco-Point Mobile stationné sur la voie publique. Les déchets sont ensuite traités afin d'être recyclés.

Ce camion, équipé d'un conteneur à tri multiples destiné à recevoir de petits objets de toutes sortes. L'apport est limité aux petits volumes.

Le TRIMOBILE



LISTE DES DECHETS ACCEPTES AU TRIMOBILE

- le petit électroménager (micro-ondes, sèche-cheveux, grille-pain...)
- le matériel informatique (écrans, ordinateurs...)
- le verre, la vaisselle, la faïence
- les gros cartons d'emballage pliés
- les lampes
- les cartouches d'encre
- les piles et petites batteries
- les produits dangereux de bricolage et jardinage (pots de peinture, solvants...)
- les radiographies
- les textiles
- les petits encombrants
- cassettes audio, vidéo, CD, DVD et vinyles.

ATTENTION NE SONT PAS ACCEPTES: les pneus, les gravats, les déchets verts, les déchets d'activités de soins à risques infectieux et les déchets des professionnels.

6 EMPLACEMENTS DE TRIMOBILES

**Square
Desaix:1^{er}
vendredi**

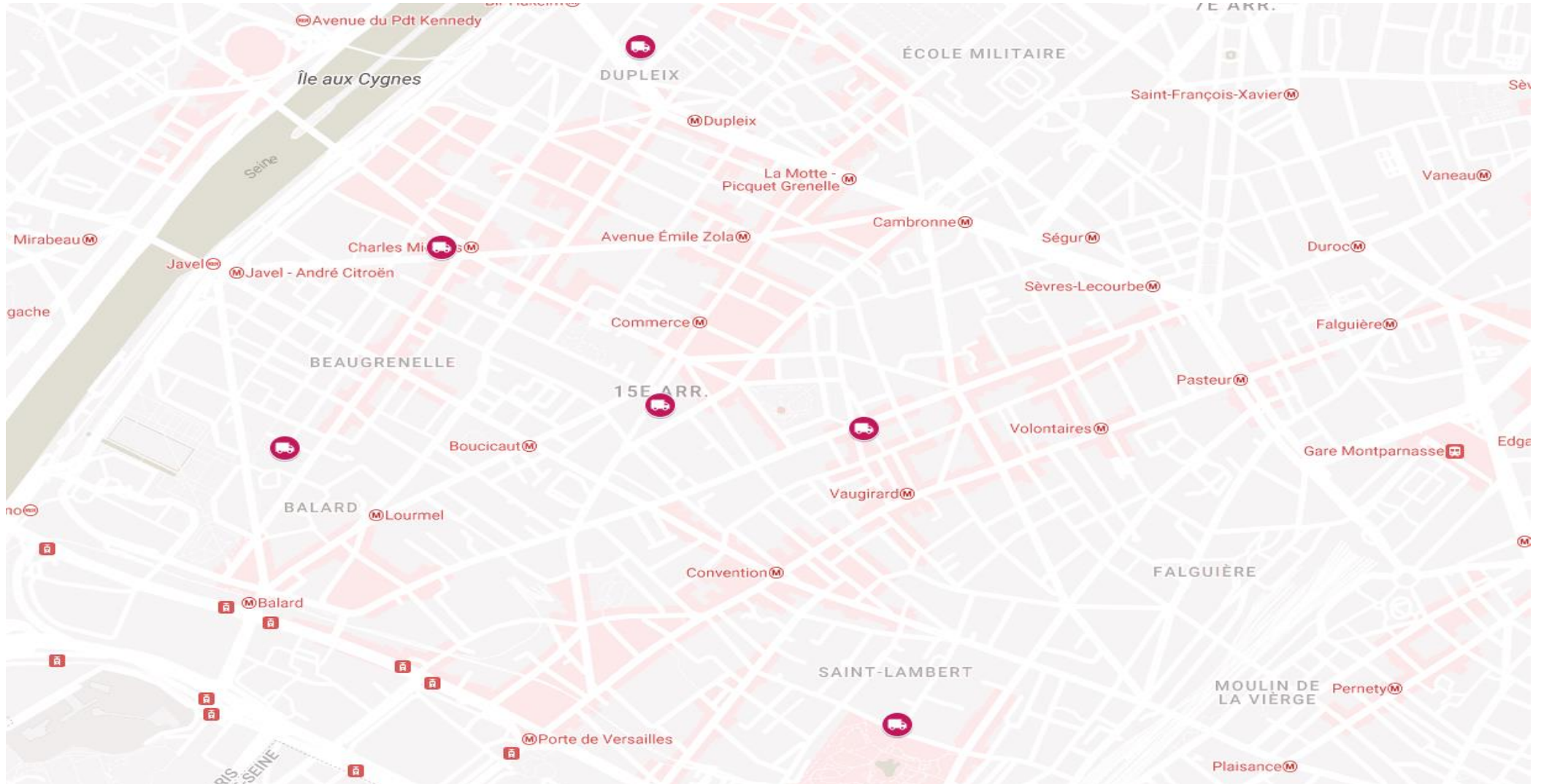
**67 Emile
Zola:2^{ème}
samedi**

**Place Max
Guedj:3^{ème}
vendredi**

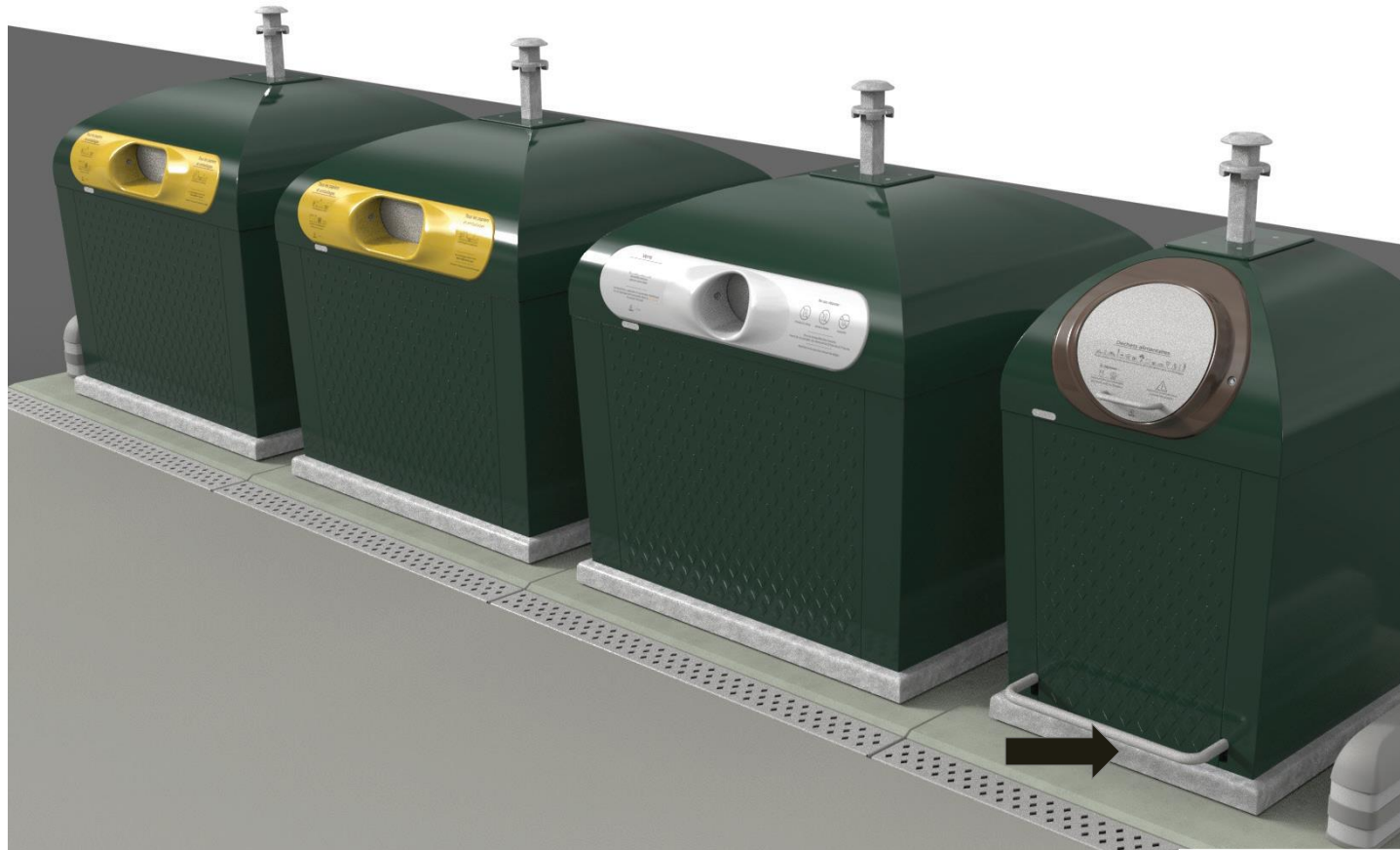
**2/4 Frères
Morane:4^{ème}
jeudi**

**Place Hubert
Montmarché
:1^{er} jeudi**

**Place
Jacques
Marette:3^{ème}
mardi**



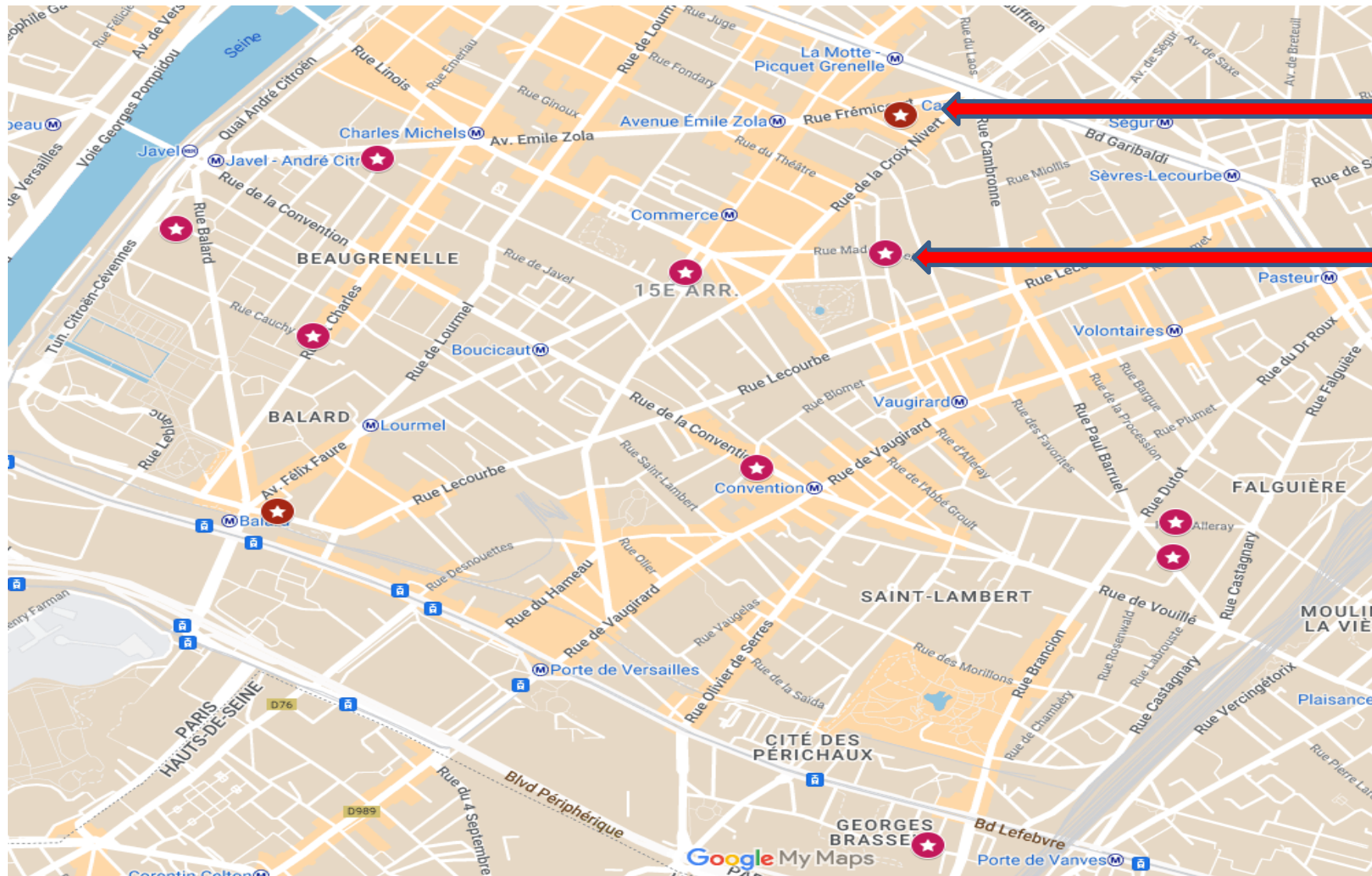
LE TRILIB AVEC LE MODULE Déchets alimentaires



- Module équipé d'une poignée ou d'une pédale (choix de l'utilisateur)
- Intérieur des modules **lavés à chaque collecte** (camion spécifique de collecte et lavage)
- Collecte des déchets alimentaires toutes les 48 heures.
- Une sonde est disposée à l'intérieur des bornes permettant aux prestataires d'intervenir dès que le seuil de remplissage est atteint

Pédale permettant une
ouverture facile de la trappe

Emplacement des TRILIBS



Proche du quartier
26 rue Frémicourt (en
attente d'installation)

2 rue Péclet (en place)

- ★ 2 PECLET
- ★ 69 ALLERAY
- ★ 159 RUE BLOMET
- ★ 35 CAUCHY
- ★ 15 ST AMAND
- ★ 18 rue des 4 freres Peignots
- ★ 28 Pl. Etienne Pernet
- ★ 49 Av. Albert Bartholomé
- ★ 6 Rue des Cévennes
- ★ 93 Rue Leblanc
- ★ 26 Rue Frémicourt
- ★ 26 Av. de la Motte-Picquet

Prochains sites à venir:

- 24 rue François Bonvin
- 26 Avenue de Suffren
- A votre disposition pour étudier avec vous d'autres sites.
- **Points de vigilance pour d'autres sites :**
 - Pas à des carrefours ou sur des bateaux
 - Pas de pentes
 - Pas d'arbres pouvant gêner la collecte
 - Pas devant des commerces

Constat sur votre secteur: Proposition d'emplacement de TRILIB?



Direction de la Propreté et de l'Eau
Service Technique de la Propreté de Paris
Centre de Pilotage

Accessibilité des Trilib' et PAV DA à moins de 3 minutes (à pied)

Légende

Mobilier

- PAV DA
- Trilib'

— Tronçons accessibles

— Autres tronçons

■ Zone accessible en 3 min (à pied)

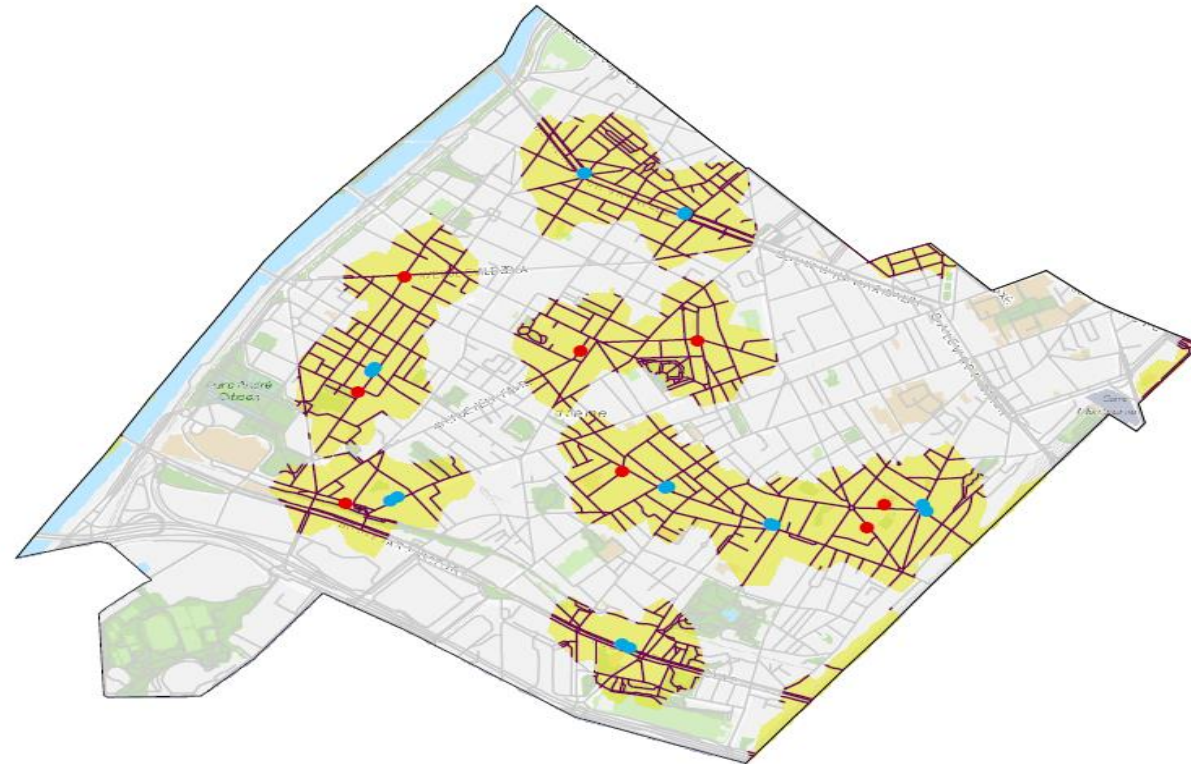
Hypothèses de calcul :

- Marche piétonne à 5km/h
- Prise en compte du dénivelé : oui

Remarques :

- Certains tronçons isolés sont des reliquats de calcul à ne pas prendre en compte

15e arrondissement





Merci pour votre attention