



**Embellir votre quartier
Olympiades -
Grands Moulins**

**Réunion de lancement
de la concertation**

Mardi 25 mars 2025



- 01** La démarche Embellir votre Quartier
- 02** Quartier Olympiades - grands Moulins
Diagnostic et potentiels
- 03** Les prochaines étapes de la démarche
- 04** Pour aller plus loin : EVQ+

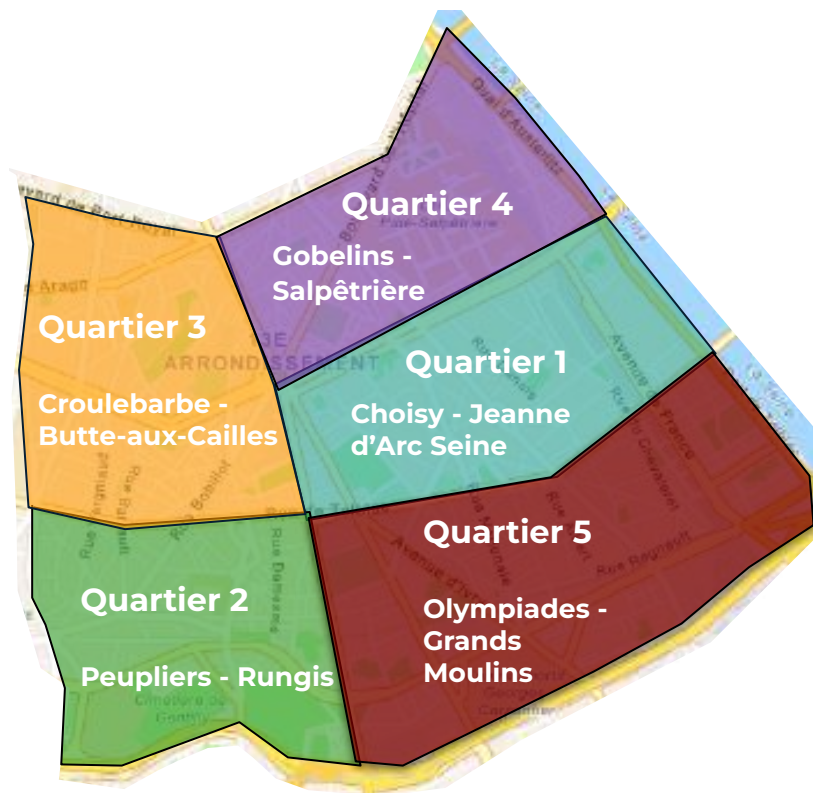
01

La démarche Embellir votre Quartier

Objectifs de la méthode Embellir votre quartier

- Une nouvelle démarche afin d'étudier plus **localement les enjeux sur un quartier**.
- Permettre aux habitants et usagers de **co-construire les nouveaux aménagements de leur quartier**.
- Regrouper et rationaliser l'ensemble des interventions d'un même quartier sur **une période de travaux**.
- Mettre en oeuvre les **objectifs d'apaisement** de la circulation, de **végétalisation** et de mise en **accessibilité** de l'espace public.

Dans le 13^{ème} arrondissement



Le quartier Olympiades - Grands Moulins est le **cinquième quartier du 13^{ème}** à bénéficier de la démarche, après Choisy - Jeanne d'Arc en 2021, Peupliers - Rungis en 2022 et Croulebarbe - Butte-aux-Cailles en 2023, Gobelins - Salpêtrière en 2024.

Dans le 13^{ème} arrondissement

Quelques réalisations



La démarche **Embellir votre Quartier Choisy-Jeanne d'Arc** s'est traduite par la plantation à date de 147 arbres avec la **végétalisation de 14 rues**, la création de **6 rues aux enfants**, la rénovation des **places Poliakoff et Souham**, une **évolution du plan de circulation** pour réduire le trafic de transit, et des **pistes cyclables sécurisés** avenue de Choisy.

Plus d'informations sur le site [mairie 13e](#) ou cliquez : [ICI](#)

Quelques réalisations



Le programme **Embellir votre Quartier Peupliers-Rungis** sera bientôt entièrement concrétisé. A terme, **98 arbres seront plantés dans 11 rues du quartier**, la **place de Rungis** sera réaménagée et végétalisée (+ 100 arbres), **6 "Rues aux enfants"** et une vélo-rue seront créées et le quartier sera plus apaisé grâce à une révision du plan de circulation.

Plus d'informations sur le site [mairie 13e](#) ou cliquez : [ICI](#)

Dans le 13^{ème} arrondissement



La démarche **Embellir votre Quartier Croulebarbe-Butte-aux-Cailles** a permis d'élaborer un programme d'aménagements comprenant la **végétalisation de 13 rues avec au minimum 151 arbres plantés**, la **création de 7 "Rues aux enfants"**, le **réaménagement de 4 places**, l'aménagement d'une **vélo-rue** passant par les rues Vergniaud, Vulpian et Pascal. Le plan de circulation du quartier évoluera également. Les travaux ont débuté à l'été 2024 et se poursuivent actuellement.

Plus d'informations sur le site [mairie13e](http://mairie13e.fr) ou cliquer : [ICI](#)

Dans le 13^{ème} arrondissement



La démarche **Embellir votre Quartier Gobelins - Salpêtrière** a permis d'élaborer un programme d'aménagements comprenant la **végétalisation de 8 rues et des boulevards de l'Hôpital et Saint-Marcel avec au minimum 90 arbres plantés**, la **création de 6 "Rues aux enfants"**, le **réaménagement de 2 places ainsi qu'un itinéraire vélo amélioré** sur la rue Jeanne d'Arc. Le plan de circulation du quartier évoluera également. Les travaux débiteront en 2025.

Plus d'informations sur le site mairie13e ou cliquer : [ICI](#)

Synthèse d'Embellir votre quartier dans le 13e

Q1 Choisy - Jeanne d'Arc :

Fin des travaux : fin 23

Projets notables :

- 6 rues aux enfants
- 14 rues avec extensions de trottoirs et végétalisation
- Place Poliakoff
- 147 arbres plantés
- près de 600m² sur 1424 m², de bandes plantées créées
- Evolution du plan de circulation
- Place et rue Nationale (à venir)

Q2 Peupliers - Rungis :

Début des travaux : Eté 23

Fin des travaux : fin 24

Projets notables :

- 6 rues aux enfants (dont Bourneville et Damesme)
- 11 rues avec des extensions de trottoirs et végétalisation
- Place de Rungis et rue de la Fontaine à Mulard
- Création d'une vélo-rue
- Plus de 200 arbres plantés (place de Rungis comprise)
- Refonte du plan de circulation

Q3 Croulebarbe - Butte aux

Cailles :

Début des travaux : Eté 24

Fin des travaux : 26

Projets notables :

- 7 rues aux enfants
- 13 rues avec extension de trottoirs et végétalisation
- Place du Mobilier national
- Place Claude Bourdet
- Création d'une vélo-rue
- 151 arbres prévus à la plantation, etc.
- Refonte du plan de circulation

Q4 Gobelins - Salpêtrière :

Début des travaux : 25

Projets notables :

- 6 aménagements "Rue aux Enfants"
- 8 projets de végétalisation et 93 arbres plantés
- 2 places réaménagées
- Les contre-allées des bd de l'Hôpital et Saint-Marcel réaménagées et végétalisées
- 1 itinéraire vélo amélioré pour traverser le quartier
- Refonte du plan de circulation

Q5 Olympiades - Grands Moulins

Début de la concertation : mars 25
Début des travaux : hiver 26

02

Quartier Olympiades - Grand Moulins

Diagnostic du quartier et potentiels

- Cadre de vie et vie locale
- Mobilités et partage de l'espace public
- Aménagements récents, en cours et futurs
- Potentiels et enjeux

Cadre de vie et vie locale



Source : Auteure

Situation géographique

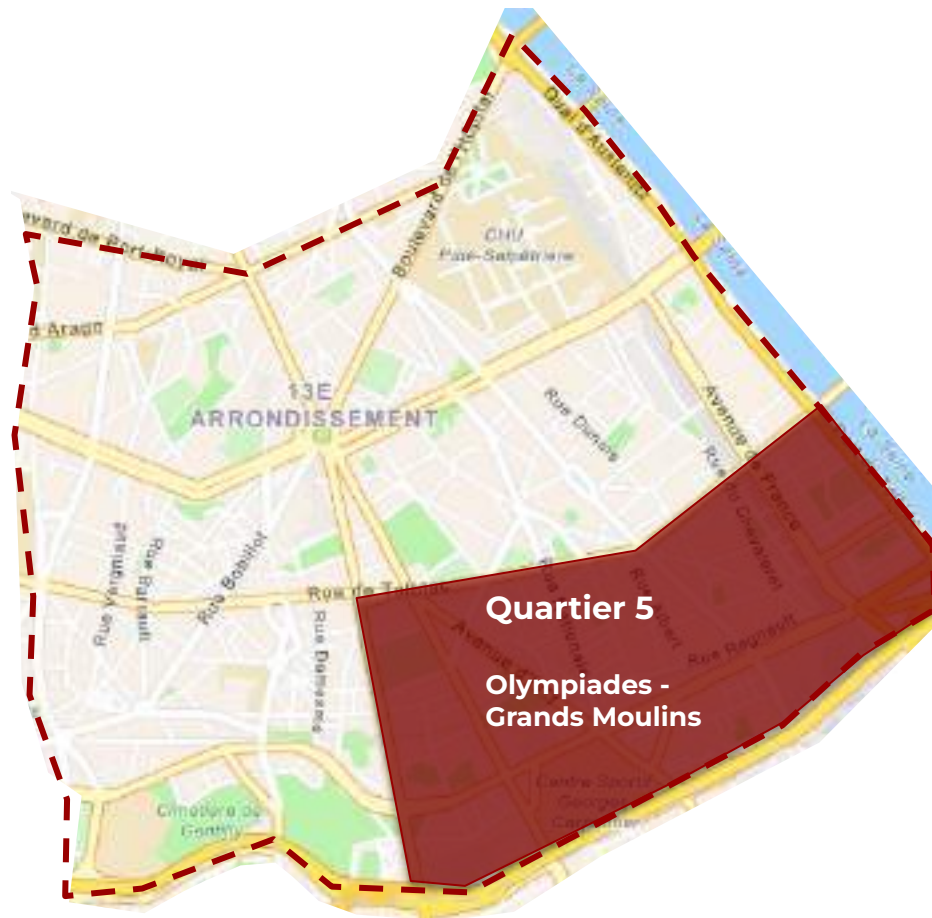
Situé dans le 13^e arrondissement de Paris, s'étend sur une superficie d'environ **2.13 km²**, soit environ **31 %** du 13^e.

Nombre d'habitants : 55 000, soit environ **30 %** du 13^e

Nombre d'actifs : 29 000, soit environ **35 %** du 13^e

Emprises remarquables :

- Campus Grands Moulins
- Stade Georges Carpentier
- Les voies ferrées (faisceau ferré Austerlitz et Petite Ceinture)



Equipements structurants

Légende

- ▭ Culture et Loisirs
- ▭ Sport
- ▭ Santé
- ▭ Action Sociale et hébergement spécifique
- ▭ Administration et service public

Rayonnement de l'équipement :

- Métropolitain
- Territorial
- ⊗ Local

Hors espaces verts, cimetières,
lieux de culte, monuments

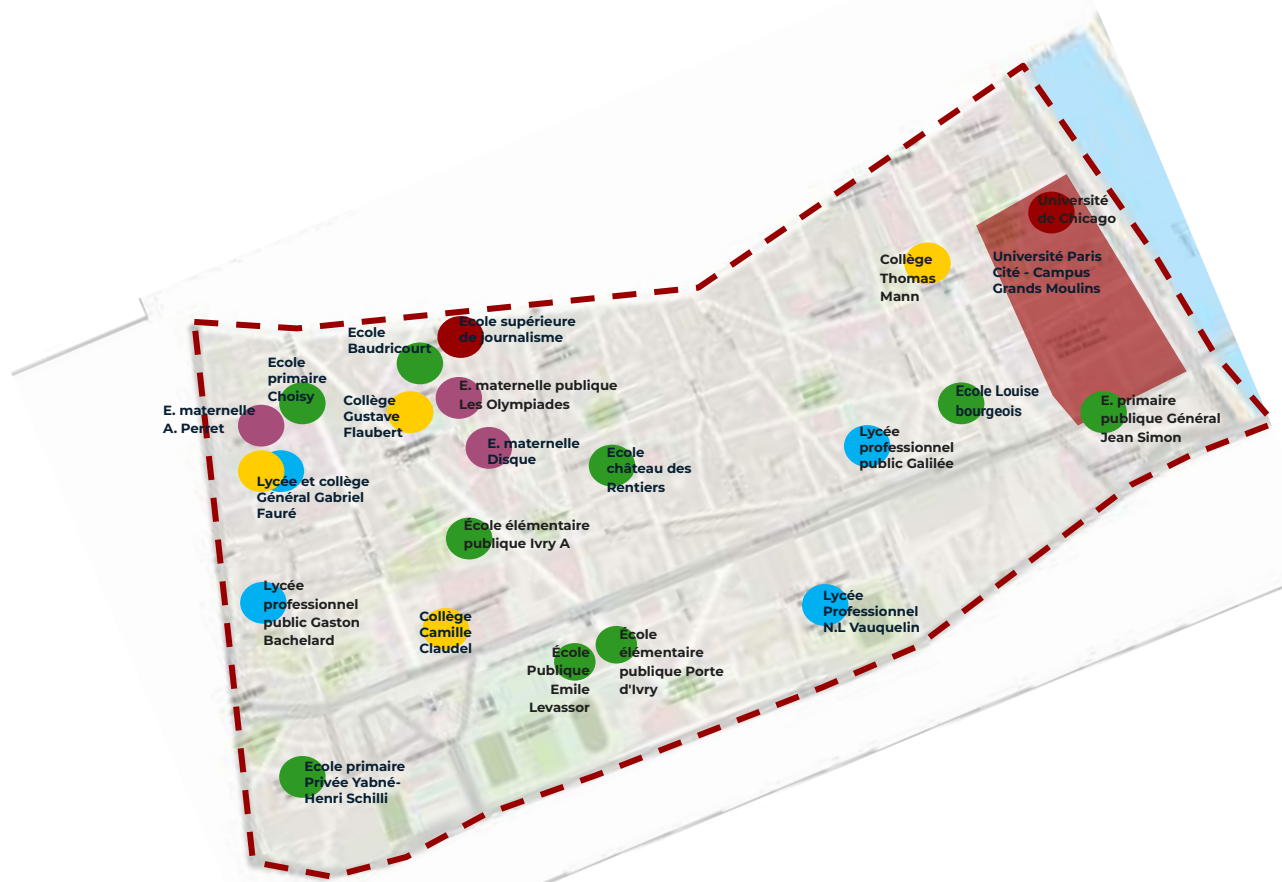
Source : APUR



Source : [APUR](#)

Equipements scolaires

- Maternelle
- Primaires
- Collèges
- Lycées
- Universités



Tissu commercial

Des secteurs à l'identité commerciale propre :

1. **Avenue d'Italie** : dominante commerces.
2. **Rue Tolbiac** : dominante commerces.
3. **Avenue de Choisy** : dominante commerces et restauration.
4. **Avenue d'Ivry** : dominante commerces et restauration.
5. **Rue de Patay** : dominante commerces et restauration.
6. **Rue Albert** : dominante restauration.



Copropriétés horizontales

Le quartier comprend **deux copropriétés horizontales** :

- Les Olympiades
- Villa D'Este

Les parties communes de ces copropriétés sont aménagées et gérées par leurs syndicats.



Espaces verts

5 squares :

- Square Clara Zetkin, 7 520 m²
- Square Chamailards, 2 816 m²
- Square Ulysse Trélat, 4 154 m²
- Square Helene Boucher, 3 335 m²
- Square Samuel Beckett, 10 411 m²

9 jardins :

- Jardins des Grands Moulins, 14 691 m²
- Jardin Biopark, 2 065 m²
- Jardin Cyprian Kamil Norwid, 3 000 m²
- Jardin Berthe Morisot, 2 950 m²
- Jardin Olympiades, 1 170 m²
- Jardin Joan Miro, 7 460 m²
- Jardin de la dalle d'Ivry, 5 800 m²
- Jardin d'immeubles Choisy - Caillaux, 1 370 m²
- Jardin Baudricourt, 2 900 m²

1 jardinet :

- Jardinet de la place du docteur Yersin, 950 m²



Espaces verts



Marius Genin / Ville de Paris

Jardin de la Dalle d'Ivry



Christophe Noël / Ville de Paris

Jardin Biopark



Antoine Polez / Ville de Paris

Jardin Cyprian-Norwid



Christophe Noël / Ville de Paris

Jardin Joan Miro



Clément Dorval / Ville de Paris

Jardins des Grands Moulins



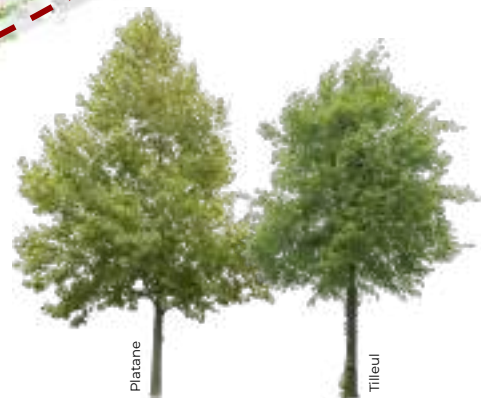
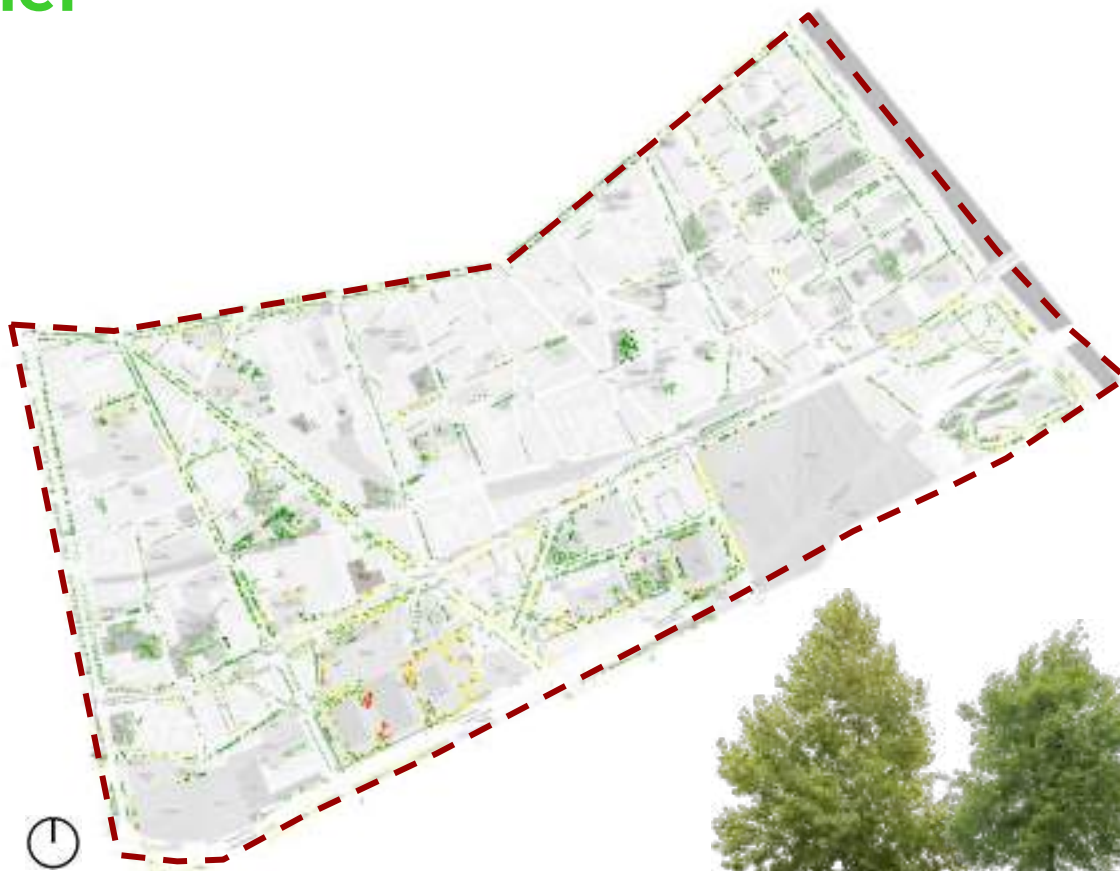
Frédéric Combeau / Ville de Paris

Square Ulysse Trélat

Les arbres du quartier

Le quartier compte **plus de 3 700** arbres d'alignements et dans les jardins et squares, renforcés par **plus de 1 000** arbres dans les écoles, crèches, stades...

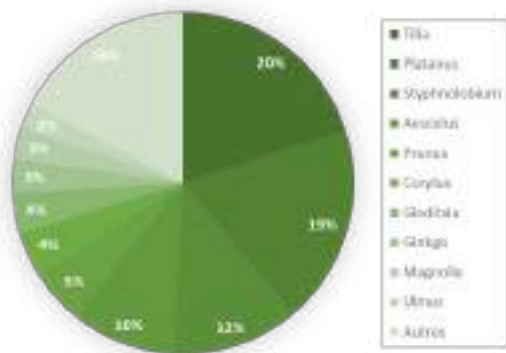
Plus de **50 essences** présentes dans le quartier dont 4 essences particulièrement dominantes.



Les alignements d'arbres

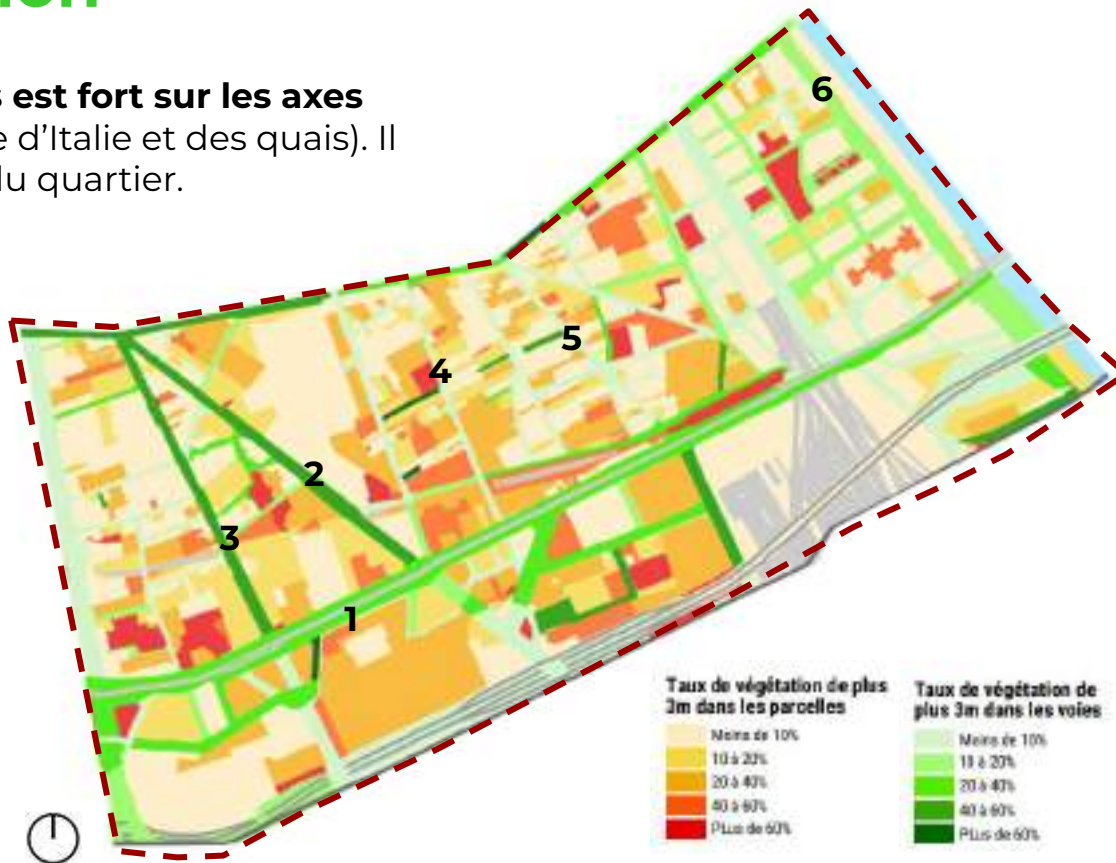
Quartier traversé et encadré par des artères arborées : avenue de l'Italie, avenue de Choisy, avenue d'Ivry, rue de Tolbiac, boulevard Masséna, avenue de France, quais Panhard et Levassor.

Sur les arbres d'alignement (environ 3 100), les **tilleuls** et les **platanes** sont dominants.



Taux de végétalisation

Le **taux de végétalisation des voies est fort sur les axes principaux** (à l'exception de l'avenue d'Italie et des quais). Il est plus faible dans les petites rues du quartier.



Nature et biodiversité

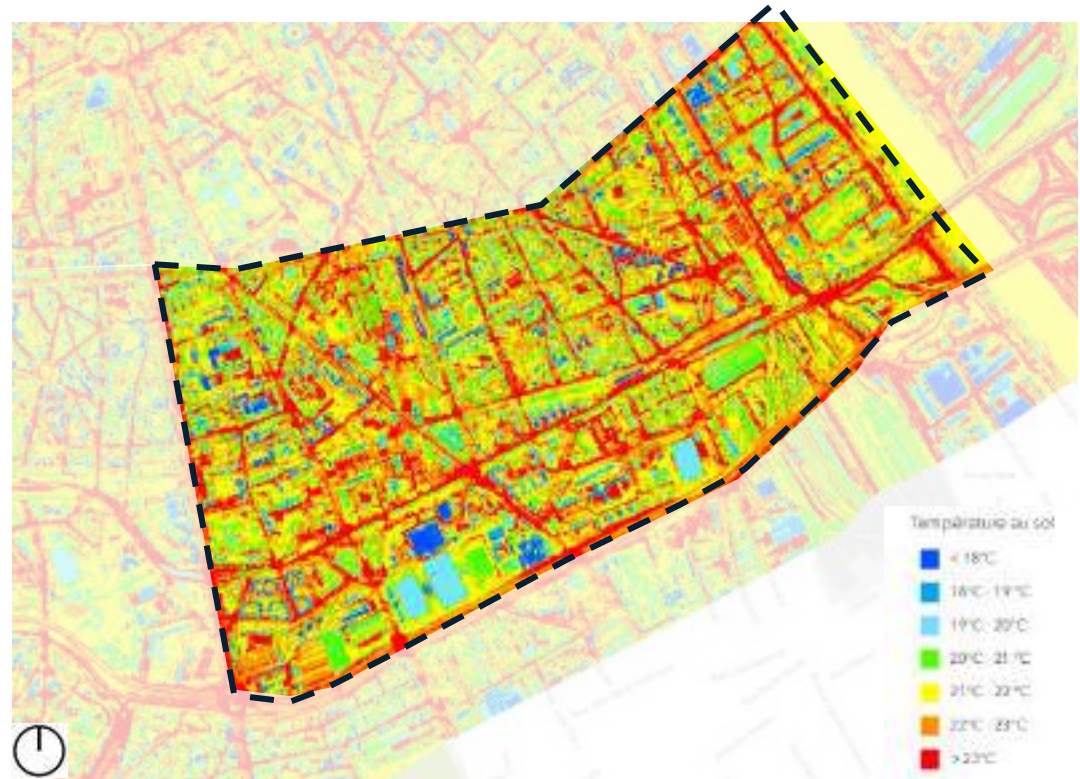
Le quartier compte :

- **Un réservoir urbain de biodiversité** : Jardins des Grands Moulins
- Traversé par **deux corridors urbains de biodiversité** : La Petite Ceinture et l'avenue de Choisy
- Longé par **le corridor de la trame bleue de la Seine**.



Thermographie du quartier

De nombreuses **rues minérales** sujettes aux **îlots de chaleur**.



Début de la nuit du 16 au 17 août 2016 : Thermographies issue d'un vol représentant les températures mesurées sur les surfaces au sol et sur les toits des bâtiments.

Des espaces végétalisés participatifs

- De **nombreux 'permis de végétaliser'** délivrés (43 permis actifs)
- **3 jardins partagés** dans le quartier
 - Jardin Partagé des Olympiades, 1 015 m²
 - Des tours au jardin, 440m²
 - Jardin Malin du 13ème, 500 m²
- **13 vergers dans les écoles**



Répartition des points d'eau

Les points d'eau et toilettes publiques se répartissent principalement sur les **grands axes et les places**, puis aux abords des **squares et jardins**.



Mobilités et partage de l'espace public



Source : Auteure

Caractéristiques de l'espace public

Largeur des rues et des trottoirs



— Inférieur à 8 m
— 8 - 12 mètres
— 12 - 16 mètres
— 16 - 20 mètres
— 20 - 25 mètres
— Supérieure à 25 mètres

Sources : Ville de Paris, Apur

Grands axes structurants du quartier : avenue de l'Italie, avenue de Choisy, avenue d'Ivry, rue de Tolbiac, boulevard Masséna, avenue de France, quais Panhard et Levassor.



— Inférieur à 2 m
— De 2 à 4 m
— De 4 à 8 m
— 8 m et plus

Sources : Ville de Paris, Apur

Quelques trottoirs sous-dimensionnés, parfois non accessibles aux personnes à mobilité réduite et/ou non adaptés à la sollicitation piétonne (rues de la Maison-Blanche, des Malmaisons, René Goscinny, Hélène Brion et le passage National, ...)

Etat des trottoirs

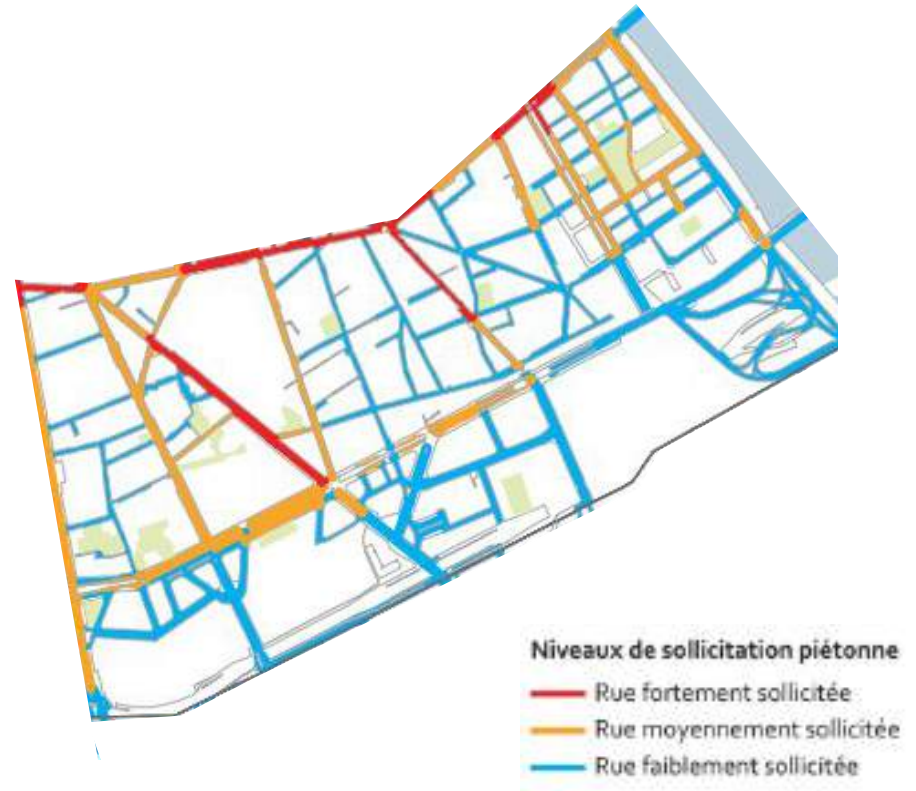
L'état de certains trottoirs, en particulier ceux qui sont fortement fréquentés, est dégradé, offrant un confort insuffisant pour les usagers.

Mobilité piétonne

Sollicitation de l'espace public

5 grands axes très fréquentés :

- Rue de Tolbiac.
- Avenue d'Ivry.
- Avenue de Choisy.
- Boulevard Masséna.
- Rue de Patay.



Transports en commun

Un quartier **bien desservi** par les transports en commun notamment par les métros, le RER C, le tramway T3 et les bus.

Programme de mise aux normes **d'accessibilité** des arrêts de bus en cours.



Mobilité cyclable

Une **amélioration récente** des aménagements cyclables sur le quartier : avenues de Choisy et d'Ivry.

Légende

Itinéraires cyclables

Aménagements cyclables

- piste cyclable
- bande cyclable
- - double-sens cyclable simple
- couloir bus ouvert aux vélos



Plan de circulation

Actuel



Double sens



Sens unique



Voie bus uniquement



Aire piétonne



Mobilités véhicules motorisés

On note une **forte sollicitation** du boulevard périphérique.

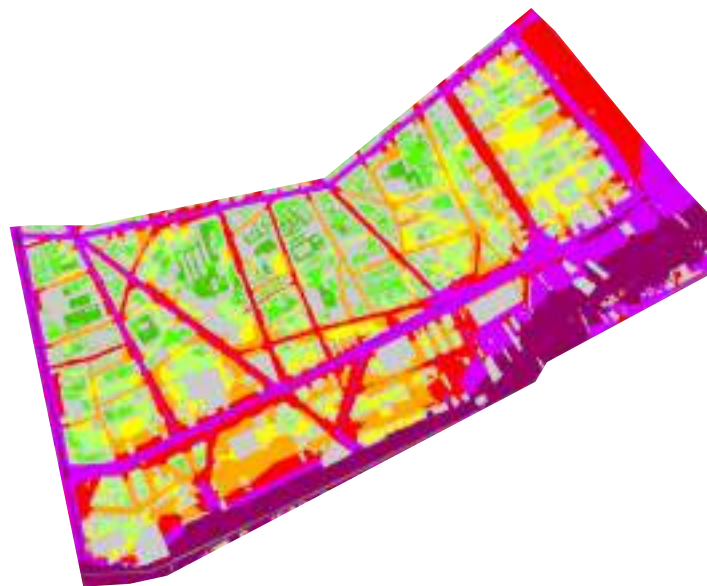
Ainsi qu'une **sollicitation importante** :

- **Des axes traversants Nord-Sud** : avenue de Choisy et avenue d'Ivry.
- **Des axes traversants Est-Ouest** : rue de Tolbiac et boulevard Masséna.



Nuisances liées à mobilité motorisée

Pollution sonore et pollution atmosphérique

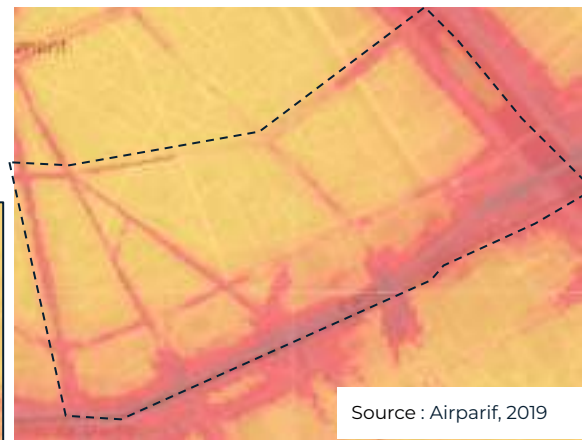


Carte des niveaux sonores liés aux moyens de déplacements motorisés représentant l'indicateur de bruit Lden sur une journée complète (2022)

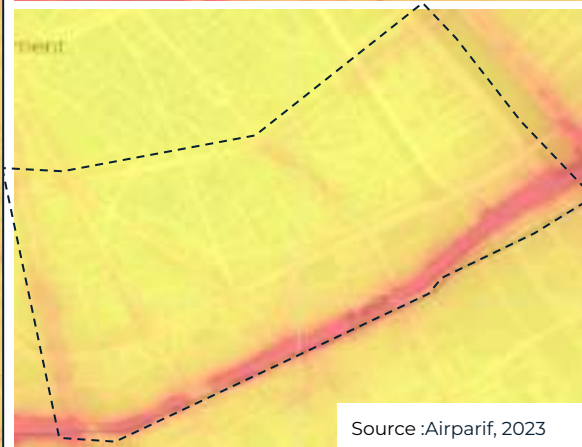
- Recommandations OMS 2018 pour protéger la santé des populations : **53 dB**
- Valeurs limites réglementaires nationales : **70 dB**

Source [Bruitparif](#)

Cartes de la concentration en dioxyde d'azote (NO₂) dans l'air (2019 et 2023)



Source : Airparif, 2019



Source : Airparif, 2023

Mobilité motorisée et zones apaisées

Mobilité motorisée



Ensemble de la ville de Paris limitée à 30km/h sauf axes spécifiques

Zones apaisées



Zone de rencontre



Aire piétonne



Accidentologie

Au cours de l'année 2022 - 2023, sur le quartier, le nombre d'accidents avec hospitalisation est relativement faible rapporté au trafic. Ces accidents sont par ailleurs d'une faible gravité (blessés) pour la très grande majorité avec cependant un accident mortel en 2022 (4 roues).

Du fait de la présence de grands boulevards, les usagers automobilistes sont les principaux accidentés, avec les deux-roues motorisés.

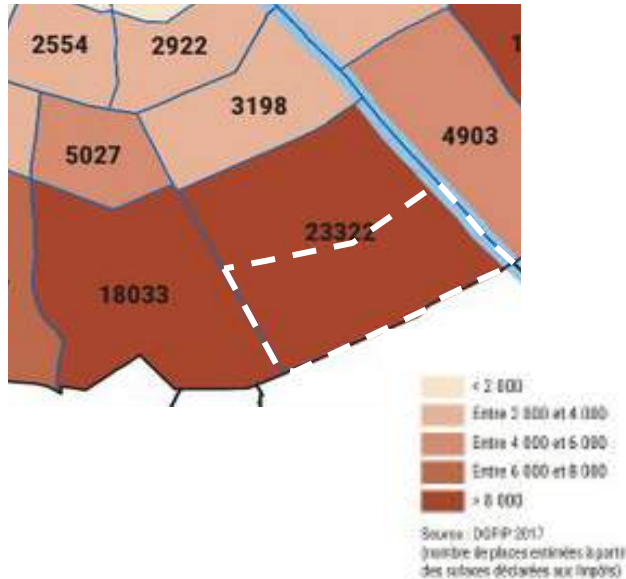
Les axes principaux de circulation concentrent l'essentiel de ces accidents, en grande partie du fait d'un trafic plus important.



Stationnement en ouvrage

De nombreuses places de parking dans les résidences (bâti relativement récent).

Carte du nombre de places de stationnement résidentiel



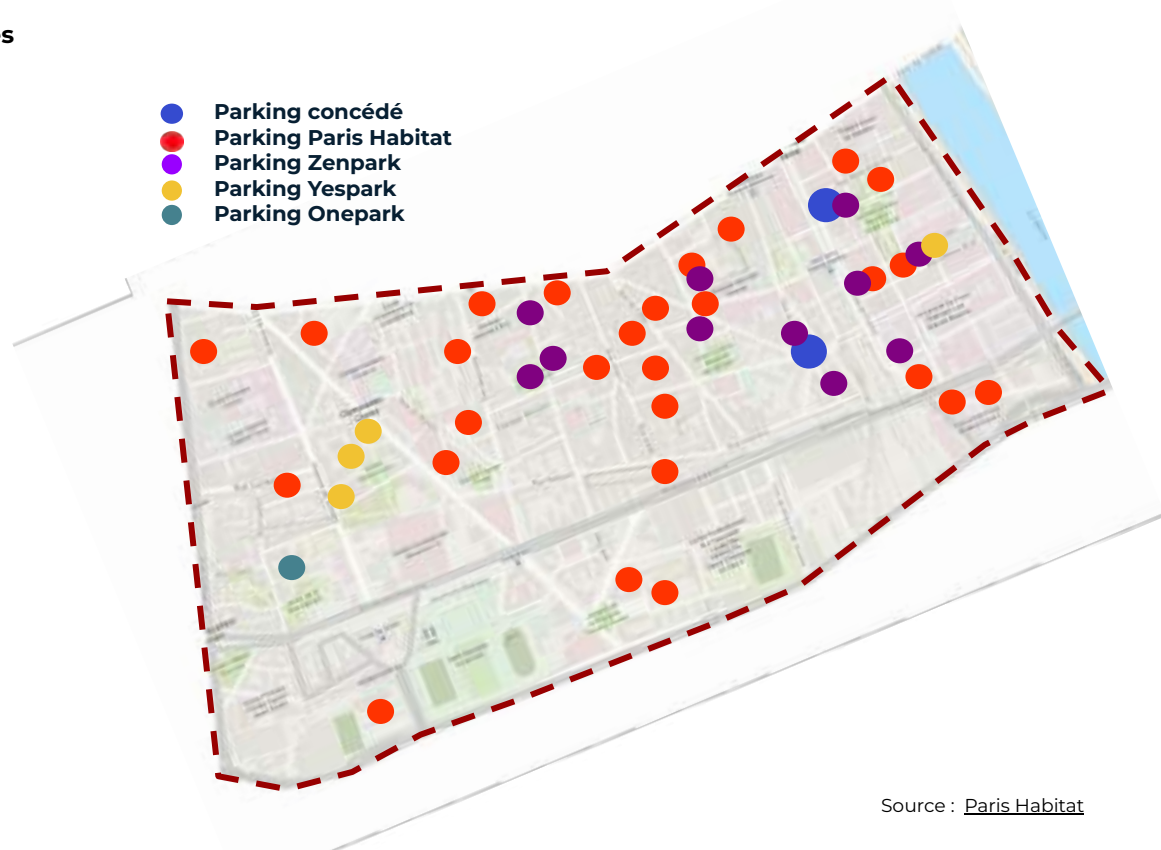
Source : [APUR](#) - 2017

Parkings des bailleurs sociaux :

Parc Paris Habitat : environ 1890 places sont disponibles au sein de **27 parkings** ouverts à tous sous réserve d'un abonnement.

Parkings commerciaux et privés :

Zenpark (11), **Yespark (4)** et **Onepark (1)** commercialisent également des places de parking.



Source : [Paris Habitat](#)

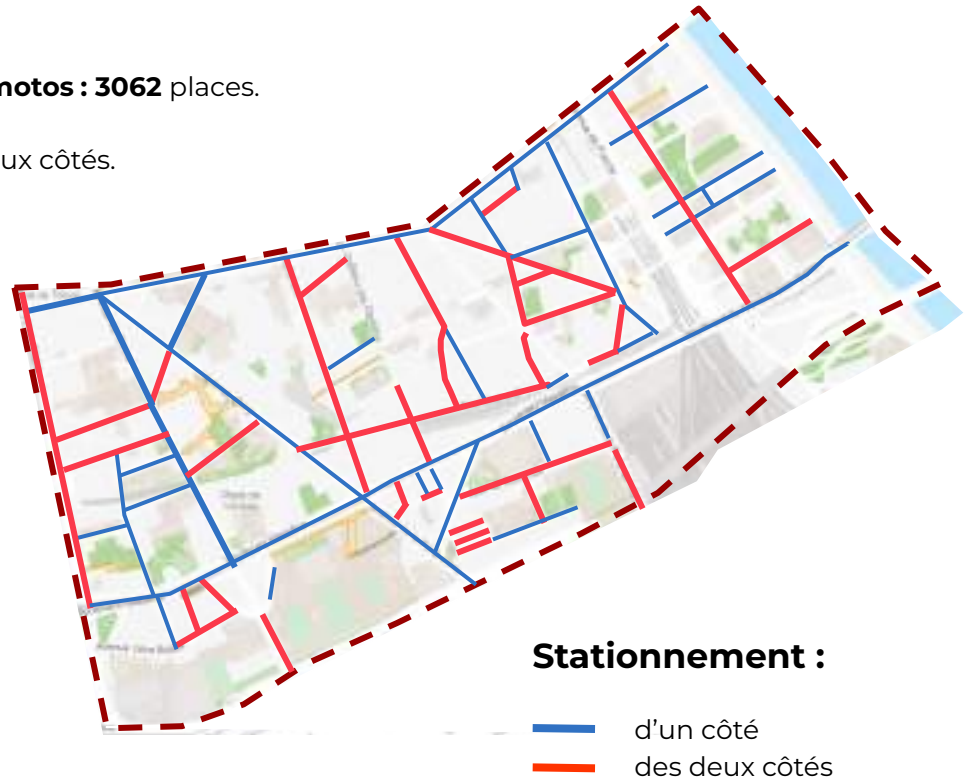
Stationnement sur l'espace public

Nombre total des places de stationnement voitures et motos : 3062 places.

De nombreuses rues présentent du stationnement des deux côtés.



Stationnements longitudinaux (des deux côtés),
Rue Baudricourt



Synthèse du diagnostic

Points forts du quartier :

- Présence de **nombreux équipements diversifiés**,
- Des **commerces variés** aux abords des grands axes du quartier,
- Plusieurs **squares et jardins**,
- Une bonne desserte par les **transports en commun**,
- Des espaces de déambulation généreux sur les grands axes (notamment les trottoirs pour les piétons),
- Des **aménagements cyclables en amélioration**.

Points faibles du quartier :

- Des **nuisances sonores** sur les grands axes
- Des **nuisances liées aux itinéraires “malins”** (**circulation motorisée de transit** au sein des rues de quartier)
- Certains **espaces publics encore très minéraux, imperméables et peu accessibles**.

Aménagements récents, en cours et futurs



Aménagements “Rues aux enfants” récents

3 Rues Aux Enfants créées depuis 2020 :

- Emile Levassor
- Louise Bourgeois
- Primo Lévi



Aménagements cyclables récents

Avenue de Choisy

Création d'une piste cyclable bidirectionnelle



Avenue d'Ivry

Pérennisation de la piste cyclable bidirectionnelle



Aménagement à venir : **L'avenue d'Italie**

Objectifs et calendrier :

- Juin 2024 : **Mise en service du prolongement de la ligne 14** et **livraison du parvis** de la station Maison Blanche.
- **2ème semestre 2025 :**
 - **Création de quais bus** au droit de la station et au n°83 de l'avenue, ainsi que d'un arrêt de bus pour la Traverse rue du Tage,
 - **Sécurisation des pistes cyclables,**
 - **Implantation de 2 stations Vélib'.**



Aménagement à venir : **L'accès sud des Olympiades végétalisé et mis en accessibilité**

Projet de l'Accès Renault inscrit dans le plan guide des Olympiades et vise à :

- **Améliorer les connexions piétonnes** depuis l'avenue d'Ivry jusqu'au niveau haut de la dalle, et ainsi **faciliter les accès aux résidences et commerces attenants,**
- **Désimperméabiliser et végétaliser la dalle,**
- **Requalifier le local commercial** situé le long de l'avenue d'Ivry.



Début des travaux : **2026**

Aménagement à venir : **Le jardin Villa d'Este embelli**

Depuis 2019, projet de réaménagement du jardin Villa d'Este mené aux côtés des habitants.

Calendrier :

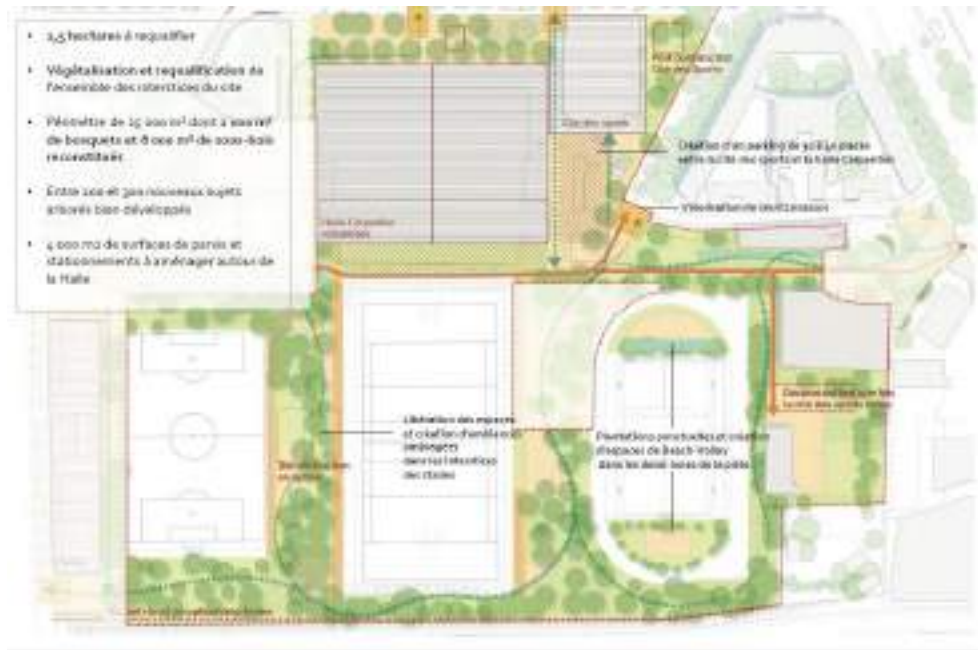
- 2019-2023 : consultation des habitants et étude urbaine.
- Juillet 2024 : acquisition d'un lot du jardin de la copropriété par la Ville de Paris.
- Septembre 2024 : travaux de sécurisation du jardin.
- En cours :
 - Montage juridique et financier du projet d'ensemble.
 - Travail de précision du scénario le plus plébiscité (n°2)
- 2028-2030 : travaux de réaménagement du jardin.



Aménagements à venir : Georges Carpentier va devenir un parc sportif

Objectifs du projet :

- Rénovation des terrains de foot et de rugby (déjà réalisés), des playgrounds de basket (été 2025), du terrain de foot à 7 et de la piste d'athlétisme (été 2026),
- Végétalisation et requalification de l'entrée avenue de la porte d'Ivry (avant mars 2026),
- Construction d'une piscine en lieu et place des courts de tennis (côté avenue de la Porte de Choisy),
- Phase 2 de la végétalisation : suppression de l'espace pétanque et requalification de l'entrée Levassor,
- Réorientation de la halle Georges Carpentier et aménagement du parvis.



Aménagement à venir : La Petite Ceinture bientôt ouverte

3 nouveaux tronçons de la Petite Ceinture seront bientôt **réaménagés** puis ouverts au public :

- Le secteur **Italie-Choisy (1)**
- Le secteur **Château des Rentiers-Patay (2)**
- Le secteur **Patay-Gare Masséna (3)**

Objectifs :

- Reconstituer l'identité de la Petite Ceinture Ferroviaire
- Créer des promenades linéaires
- Renforcer la biodiversité
- Créer de nouveaux accès

Calendrier :

- Secteur 1 et 2 : travaux à partir de 2026
- Secteur 3 : **livraison en mars 2026**

Pour en savoir plus : Réunion publique de présentation des projets le 26 juin à 19h à la Mairie du 13e.

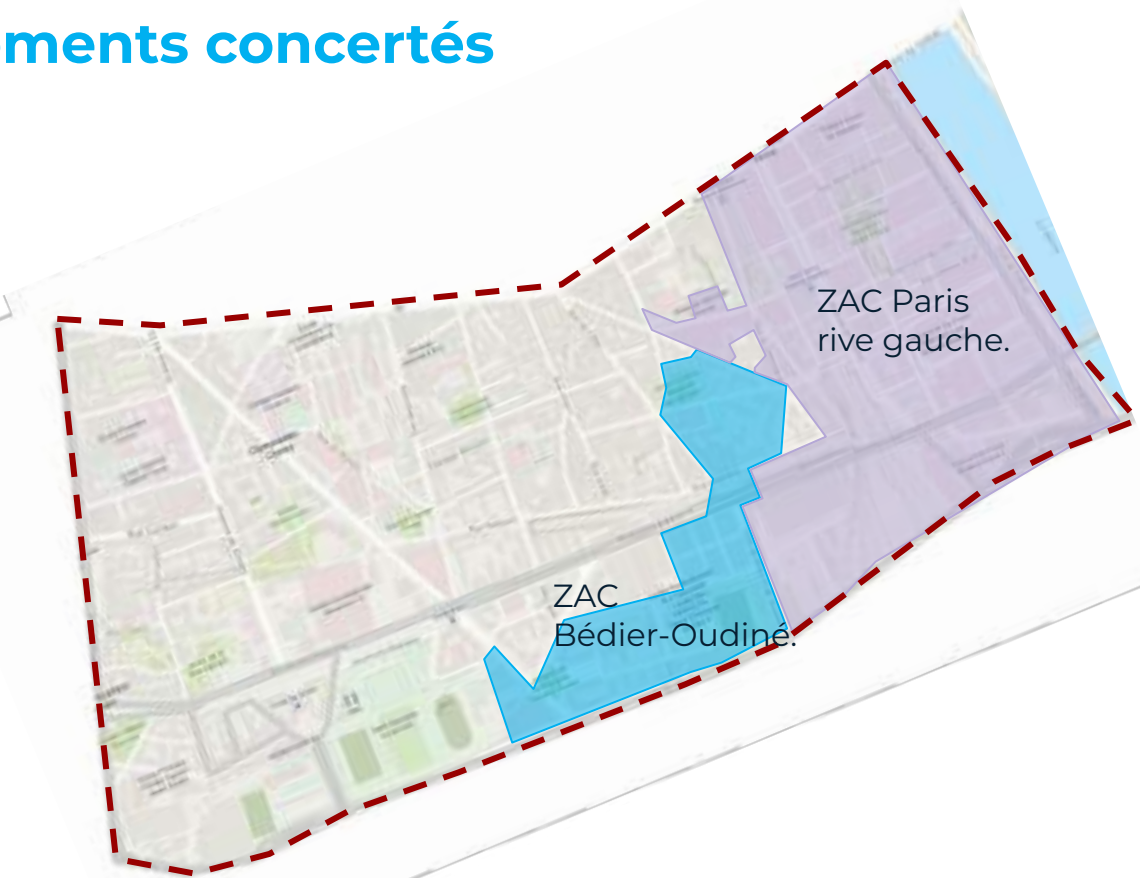


Les zones d'aménagements concertés

“Les zones d'aménagement concerté (ZAC) sont des zones à l'intérieur desquelles une collectivité publique ou un établissement public y ayant vocation décide d'intervenir pour réaliser ou faire réaliser l'aménagement et l'équipement des terrains, notamment de ceux que cette collectivité ou cet établissement a acquis ou acquerra, en vue de les céder ou de les concéder ultérieurement (à des utilisateurs publics ou privés)”. (source : Cerema)

Le secteur comporte deux ZAC :

- **ZAC Paris rive gauche**
- **ZAC Bédier-oudiné**



Aménagements à venir : Rue Regnault et Place Farhat Hached (ZAC Paris Rive Gauche)

Place Farhat Hached



Aménagement de la place Farhat Hached :

Création d'une place fortement végétalisée, lieu d'usage, d'échanges et de connexion entre le Tram et le futur T2ENS
Études en cours à la suite des ateliers de concertation menés en 2023.

Travaux prévus à partir de 2026

Rue Regnault



Réaménagement de la rue Regnault :

Apaisement de la circulation automobile avec la création d'une « zone de rencontre » avec de la végétalisation et la plantation d'arbres.

Conception en cours

Travaux prévus à l'issue des travaux de la gare Massena et de la RER : démarrage en 2026



ZAC Bédier-Oudiné



Source : [SEMAPA](#)

Objectifs :

- Désenclaver les quartiers en les ouvrant sur leur environnement,
- Développer la mixité sociale en réalisant des logements sociaux et en accession via le Bail Réel Solidaire,
- Développer des activités diversifiées, notamment celles tournées vers l'économie sociale et solidaire,
- Créer de nouvelles rues et espaces publics très végétalisés,
- Requalifier des espaces publics existants :
 - Square Clara Zetkin
 - avenue Joseph Bédier
- Rénover l'école polyvalente Franc-Nohain en la dotant d'une cour Oasis.

Calendrier : La concession d'aménagement confiée à la SEMAPA par la Ville de Paris a pris effet le 20 février 2020 et est valable jusqu'au 31 décembre 2030.

Pour en savoir plus : Réunion publique de présentation du projet urbain le 10 avril à 18h30 à l'école élémentaire 37 rue du Château des Rentiers.

Potentiels et enjeux



Les principaux leviers d'action

- **Aménagement de l'espace public**
 - Végétalisation, mobilier urbain, pistes cyclables
- **Démarche "Rues aux enfants"**
- **Modification du plan de circulation ou du statut des voies**
 - Changement de sens des rues
 - Mise en sens unique, suppression de voies de circulation
 - Aires piétonnes, zones de rencontre etc.
- **Modification des modalités de partage de l'espace public**
 - Suppression de places de stationnement, élargissement des trottoirs etc.



Rue aux enfants Providence

Exemples de projets d'aménagement

Avant/Après

Accessibilité



Rue Pierre Gourdault



Piétonnisation



Rue du Dr Bourneville



Végétalisation



Rue Ricaut



Aménagement cyclable



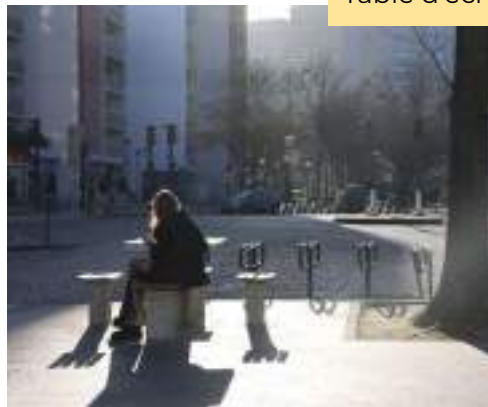
Avenue d'Ivry



Exemples de mobilier urbain



Table d'échec



Fontaine
mât-source



Banc type Davioud



Marquage ludique

Plantation d'arbres d'alignement

avant/après

Étapes des études :

1. Priorité aux voies non plantées actuellement
2. Voie de 10m minimum de large dont :
 - une voie de circulation à 4 m pour la défense pompier
 - 2 trottoirs de 1,40 m minimum (2 m conseillés) pour l'accessibilité aux personnes à mobilité réduite
 - 2 m minimum pour une fosse d'arbre
3. Etude des réseaux en sous sol
4. Choix des essences et du type de pieds d'arbres en grille ou bande plantée selon le contexte
5. Période de plantation : novembre-mars



en grille

Rue Jean-Sébastien Bach



en bande plantée

Rue du Dr Hutinel



Le programme est à compléter avec vos idées !

**NOUS AVONS
BESOIN DE VOUS
POUR EMBELLIR
VOTRE QUARTIER !**

Piétonnisation
zone de rencontre

Besoin arceaux vélo

Accessibilité
PMR

Plan de
circulation

Rues à végétaliser

Aménagement
favorisant les
transports en
commun

Espaces
publics

Petits projets

Mobilier urbain

Aménagement
cyclable



03

Les prochaines étapes de la démarche

Comment participer ?

□ **En partageant vos idées** pour le quartier :

Numériquement :

Sur le site **decider.paris.fr**



En version papier :

Des kits à disposition en mairie et sur les sites **decider.paris.fr** et **mairie13.paris.fr**



➤ En participant aux **marches exploratoires** et **ateliers** avec le **CAUE**

- Le **samedi 5 avril, de 10h30 à 12h30** :
marche exploratoire dans le secteur
Italie-Choisy-Ivry
- Le **samedi 5 avril, de 10h30 à 12h30** :
marche exploratoire dans le secteur
Nationale-Patay-Chevaleret
- Le **mardi 29 avril, de 18h30 à 20h30** :
marche autour de la **biodiversité**
- Le **jeudi 12 juin, de 18h30 à 20h30** :
atelier sur le **plan de circulation**



Et d'autres rendez-vous à venir !

Les prochaines étapes

1

Mars-juin 2025

Construction du programme

Présentation du diagnostic
le 25 mars

Idées sur la plateforme
decider.paris.fr à partir du 26
mars jusqu'au 15 juin

Marches exploratoires
et ateliers

Réunion publique de
restitution de la concertation
fin juin

2

Septembre 2025

Réunion publique de présentation du programme

Présentation
du programme
d'aménagement retenu

3

2026-2028

Suites des Études et Travaux

Réunions publiques
spécifiques
pour les projets les plus
importants

Travaux

04

Pour aller plus loin : EVQ+

Pour aller plus loin : EVQ+

Le CAUE de Paris travaille avec la Direction des Espaces Verts et de l'Environnement pour créer des continuités végétales entre espace public et espace privé.

- **Renforcer la plantation de l'espace public** dans les quartiers Embellir.
- **Recenser les potentiels de végétalisation dans les espaces privés** du quartier (cours d'écoles, toitures, coeurs d'îlot, grilles...) pour établir un maillage d'espaces plantés cohérent.
- Identifier les acteurs locaux mobilisables pour renforcer la végétalisation du quartier.

Échangez avec le CAUE pendant les ateliers et les marches exploratoires à venir ou écrivez-leur à cette adresse : embellir@caue75.fr !

Pour aller plus loin : EVQ+

Plusieurs typologies d'espaces concernés :

espaces extérieurs
privés et murs



Passage Bourgoin

coeurs d'îlots



Rue Albert Einstein

failles et grilles
séparatives



Rue Dupuy de Lôme

cours
d'équipements
publics



Cour oasis
Ecole 30 Jeanne d'Arc

toitures








Rue Louise Bourgeois

Pour aller plus loin : EVQ+

Leviers d'actions pour végétaliser davantage la ville

Dispositifs, financements, partenariats :

-  - Le permis de végétaliser et le permis de débitumer
- CoprOasis pour le financement de projets privés en copropriété
-  - Les budgets participatifs pour les équipements publics (écoles, crèches, équipements sportifs)
-  - Le fond îlot de fraîcheur de la Direction du Logement et de l'Habitat pour les bailleurs sociaux et le fond îlot de fraîcheur Ile de France
-  - Subventions de l'agence de l'eau Seine Normandie pour les projets de désimperméabilisation
-  - Des permanences de conseil paysager au CAUE de Paris et des ateliers à venir avec les acteurs intéressés !

Pour suivre les actualités Embellir votre quartier

- Inscrivez vous à la **newsletter** du 13e : en cliquant [ICI](#) ou sur le site de la Mairie du 13e
- Rejoignez votre **conseil de quartier** : en envoyant un mail à : cq13@paris.fr
- **Pour toute demande sur la démarche**, contactez nous : embellir13@paris.fr



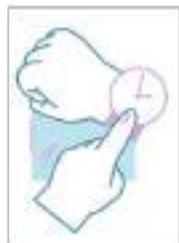
Respect parité des interventions / temps de parole



Chaque voix est importante, nous veillerons donc à ce que toutes et tous puissent s'exprimer **équitablement**.



Nous alternerons, dans la mesure du possible, **une femme / un homme lors de chaque prise de parole**.



Merci de votre côté de faire attention à **ne pas vous exprimer trop longuement** au détriment de la prise de parole d'un autre usager ou d'une autre usagère.



Merci !