

# le 20<sup>e</sup>

MUNICIPAL DU

## LE 20<sup>e</sup> TOUJOURS SOLIDAIRE

N° 11 PRINTEMPS-ÉTÉ 2025

— LE 20<sup>e</sup> EN 80 JOURS

**Un référent sécurité par quartier**

— QUARTIER LIBRE

**La Villa Belleville**

— LE 20<sup>e</sup> BOUGE

**Début des travaux porte de Montreuil**

# Vos temps forts dans le 20<sup>e</sup> au printemps 2025

## 3 AVRIL

Forum du bénévolat

## 5 AVRIL

Lancement de la caisse alimentaire solidaire

## 5-6 AVRIL

Préparons le printemps

## 12 AVRIL

Fête de la jeunesse

## 27 AVRIL

Journée nationale du souvenir des victimes et des héros de la déportation

## 8 MAI

Journée nationale de commémoration de la victoire du 8 mai 1945

## 12 MAI

Journée nationale des mémoires de la traite, de l'esclavage et de leur abolition

## 12 AU 16 MAI

Semaine de l'emploi

## 14 MAI

Festival Enviebration

## 14 MAI

Semaine Bien vivre le numérique en famille

## 16 AU 18 MAI

Printemps des cimetières

## 17 MAI

Journée mondiale de lutte contre l'homophobie et la transphobie : « inauguration » des passages piétons LGBTQI+

## 17 AU 20 MAI

Marché de l'ESAT

## 18 MAI

Course La Pyrénéenne

## 24 MAI

Journée nationale de l'accès au droit

## 28 MAI

Commémoration des héros et héroïnes de la Commune de Paris

## 6 JUIN

Commémoration de l'insurrection du maquis du Vercors

## 7 JUIN

Nuit blanche

## 7 AU 14 JUIN

Festival du mieux manger

## 10 AU 13 JUIN

Festival international du film sur le handicap (FIFH)

## 14-15 JUIN

Week-end de la petite enfance

## 18 JUIN

Journée nationale commémorative de l'appel du général de Gaulle, le 18 juin 1940

## 19 AU 22 JUIN

Festival Et 20 l'été

**Retrouvez les détails de tous ces événements sur le site de la mairie du 20<sup>e</sup>**



## VOS SERVICES EN MAIRIE

La mairie du 20<sup>e</sup> est ouverte au public du lundi au vendredi de 8 h 30 à 17 h, le jeudi de 8 h 30 à 19 h 30, et le samedi de 9 h à 12 h 30 (uniquement célébration des mariages et PACS, déclarations de naissance et de décès)  
Tél. : 01 43 15 21 66

### Caisse des écoles du 20<sup>e</sup>

Bureau 101 – Restauration scolaire, séjours de vacances – Tél. : 01 44 62 66 30  
Email : [accueil@caissedesecoles20.com](mailto:accueil@caissedesecoles20.com)  
Site : [caissedesecoles20.com](http://caissedesecoles20.com)

### Relais Informations Familles

Bureau 104 – Inscriptions en crèche et école  
Tél. : 01 43 15 21 17

### Bureau de délivrance des cartes nationales d'identité et des passeports

Bureau 106 – Tél. : 01 58 80 80 80

### Service des affaires générales

Bureau 111 – Attestations d'accueil, certificats divers, recensement militaire, affichage et renseignements d'urbanisme, légalisation de signature, copies conformes, cotes et paraphes...  
Tél. : 01 43 15 21 16 / 21 13

### Service de l'état civil

Bureau 113a – Naissances, décès  
Tél. : 01 43 15 21 24 / 21 32  
Mariages – Tél. : 01 43 15 21 22  
Renseignements – Tél. : 01 43 15 20 51  
Démarches en ligne sur [Paris.fr](http://Paris.fr)

### Service des élections

Bureau 115 – Inscription sur la liste électorale et recensement de la population  
Tél. : 01 43 15 21 81

### Antenne de logement

Bureau 117 – Prise de rendez-vous en ligne sur [paris.fr](http://paris.fr) : [paris.fr/logementsocial](http://paris.fr/logementsocial)

### Régie financière

Bureau 307 – 3<sup>e</sup> étage par l'ascenseur A  
Règlement des factures Facil'Familles

### Permanences en mairie

La mairie du 20<sup>e</sup> arrondissement accueille des permanences juridiques d'avocats et de juristes associatifs, des permanences d'information et de conseil tenues par des associations et des permanences institutionnelles, ainsi que d'écrivains publics, gratuites et ouvertes à toutes et tous.

Se renseigner auprès de l'accueil de la mairie.  
Tél. : 01 43 15 21 66



ABONNEZ VOUS AUX FILS WHATSAPP D'INFORMATIONS THÉMATIQUES DE LA MAIRIE DU 20<sup>e</sup>



LE 20<sup>e</sup> À VOTRE SERVICE



LE 20<sup>e</sup> EN FAMILLE



LE 20<sup>e</sup> PLUS DURABLE



le mag<sup>®</sup>  
MUNICIPAL DU

Directeur de la publication : Éric Pliez, maire du 20<sup>e</sup>  
Rédactrice en chef : Noémie Toledano, directrice de la communication, mairie du 20<sup>e</sup>  
Rédacteur en chef adjoint : Bertrand Regnaud, chargé de communication, mairie du 20<sup>e</sup>  
Maquette et Graphisme : Chloé Lafortune  
Crédits photos : Mairie du 20<sup>e</sup> / Ville de Paris  
Conception/Rédaction : Noémie Toledano, Bertrand Regnaud, Océane Voyeux  
Impression : Chaumeil  
Diffusion/Distribution : BAL IDF  
Certifié PEFC





**Réaffirmer  
notre  
attachement  
aux droits  
humains et à la  
démocratie »**



### Agir ensemble et solidairement

Au moment où le pays peine à sortir d'une crise sociale et démocratique, les ministres de l'Intérieur et de la Justice rivalisent de propos incendiaires pour attiser la peur de l'immigré. Le durcissement des conditions de régularisation des étrangers, l'extension de la durée de rétention administrative ou encore la remise en cause du droit du sol à Mayotte ne règlent aucun problème du pays. En évoquant la « submersion migratoire », que tous les faits et chiffres contredisent, le Premier ministre se fait le triste porte-parole de l'extrême droite qu'il prétend pourtant combattre.

La gauche démocratique doit parler haut et fort en faveur d'une immigration qui peut être une chance pour le pays. La France doit respecter le droit d'asile et accueillir les personnes persécutées dans leur pays. L'immigration de jeunes actifs est une nécessité économique et peut donner une chance au système de retraites par répartition de perdurer. Régulariser les travailleurs clandestins qui ont un emploi stable, développer la formation au français, reconnaître les diplômes étrangers, négocier des accords pour que des jeunes viennent des pays du Sud avec des contrats pluriannuels, seraient quelques pas concrets dans la bonne direction.

Comment lutter contre la montée des idées autoritaires, xénophobes et illibérales en France et en Europe ? Le 20<sup>e</sup> réaffirme avec force son attachement au respect des droits humains et de la démocratie. C'est en agissant dans la proximité, en soutenant la vie associative, en améliorant le cadre de vie dans les quartiers populaires que nous briserons les tentations autoritaires.

Les échéances électorales à venir seront cruciales pour écarter les mauvais vents de la peur et de la haine. Revenons à l'échelle humaine et agissons ensemble dans la solidarité et la créativité pour le bien commun.

### Éric Pliez

MAIRE DU 20<sup>e</sup> ARRONDISSEMENT

## SOMMAIRE

**4 — SOLIDARITÉ  
DANS LE 20<sup>e</sup>**

**12 — LE 20<sup>e</sup>  
EN 80 JOURS :  
DU NEUF DANS LES  
CANTINES, RÉSIDENCE  
ACCESSIBILITÉ...**

**16 — LA VILLA  
BELLEVILLE**

**18 — LE PLUB  
PROTÈGE PARIS**

**22 — ÉCHOS DES  
QUARTIERS**

**28 — LE 20<sup>e</sup> BOUGE...  
AVEC LES ENFANTS**

**30 — L'ANNÉE BIZET**

**32 — TRIBUNES**

**34 — UNE JOURNÉE  
À L'EHPAD**





## — UN 20<sup>e</sup> SOLIDAIRE

### LÉA FILOCHE,

ADJOINTE À LA MAIRE DE PARIS EN CHARGE DES SOLIDARITÉS, DE L'HÉBERGEMENT D'URGENCE ET DE LA PROTECTION DES RÉFUGIÉS, DE LA LUTTE CONTRE LES INÉGALITÉS ET CONTRE L'EXCLUSION

### ANTOINE ALIBERT,

ADJOINT AU MAIRE DU 20<sup>e</sup> EN CHARGE DES SOLIDARITÉS, DES AFFAIRES SOCIALES, DU PLAN CLIMAT, DES FAMILLES ET DE LA PARENTALITÉ

### JEAN-BAPTISTE SALACHAS,

DÉLÉGUÉ AU MAIRE DU 20<sup>e</sup> EN CHARGE DE LA VIE ASSOCIATIVE

## Le 20<sup>e</sup> au rendez-vous de la solidarité

La solidarité, qui définit si bien le 20<sup>e</sup> arrondissement, est plus essentielle que jamais. La crise sociale et économique n'a pas épargné le 20<sup>e</sup>, qui était déjà l'un des arrondissements les plus touchés par la pauvreté et le chômage. L'équipe municipale et les associations œuvrent pour ne laisser personne sur le carreau.

### Quels sont les grands défis de la solidarité à Paris et dans le 20<sup>e</sup> ?

**LÉA FILOCHE** — Paris, capitale, ville lumière et poumon économique, est marquée par des disparités et inégalités. Notre défi est de permettre à chaque Parisien de vivre, s'épanouir et trouver sa place. Cela passe par des politiques publiques visant à réduire les inégalités et à garantir un filet de sécurité aux plus vulnérables. Mais ce défi va plus loin : il consiste à garantir, sans condition, l'accès à des dispositifs essentiels – pour se nourrir, se laver, être accompagné et faire valoir ses droits – ainsi qu'aux loisirs culturels et sportifs. Ce défi concerne tous les Parisiens, afin de construire ensemble une ville plus solidaire, accueillante et bienveillante. Le 20<sup>e</sup>, territoire reconnu pour sa solidarité, participe pleinement à cette dynamique

**ANTOINE ALIBERT** — Le défi dans le 20<sup>e</sup> est de rendre les droits existants effectifs pour les personnes qui en ont besoin en favorisant l'aller-vers, pour ne perdre aucun jour dans l'accompagnement ou l'ouverture d'une aide. Nous faisons de l'Espace parisien des solidarités (EPS) du 20<sup>e</sup> et ses équipes le point central pour suivre les parcours entre administrations nationales



Jean-Baptiste Salachas et Antoine Alibert devant l'Espace parisien des solidarités du 20<sup>e</sup>

et locales, les associations et les initiatives des habitantes et des habitants. Mais nous devons aussi prendre notre part pour répondre aux crises successives, comme nous l'avons fait lors du Covid sur la question de l'aide alimentaire. Pour lutter contre le sans-abrisme et l'arrivée de nouveaux publics – les jeunes exilés qui ont dormi dans le parc de Belleville de trop longues nuits ou des familles avec des enfants scolarisés –, nous avons ouvert plus de 270 places d'hébergement d'urgence depuis l'été 2024 (p. 6).



Le défi dans le 20<sup>e</sup> est de rendre les droits existants effectifs. »

**Antoine Alibert**

### Comme le 20<sup>e</sup> répond-il à ces défis ?

**A.A.** — En plus des urgences, nous développons des politiques pour les habitantes et les habitants les plus fragiles : les familles monoparentales – pour 90 % d'entre elles des mamans solos –, les jeunes ni en emploi ni en études, les familles touchées par le



Léa Filoche



Construire ensemble une ville plus solidaire, accueillante et bienveillante. » **Léa Filoche**



Nombre d'associations du 20<sup>e</sup> sont nées spontanément d'urgences sociales très locales. » **J.-B. Salachas**

handicap et les personnes âgées, en particulier celles isolées. Ces personnes sont plus nombreuses dans les quartiers populaires, où nous avons donc lancé un Territoire d'accès aux droits avec des campagnes de porte-à-porte et de téléphone pour lutter contre le non-recours aux droits (p. 7). Mais au-delà des aides financières et de l'accompagnement social, ce sont aussi des lieux innovants dont nous avons besoin, pour permettre aux publics de se retrouver et d'échanger, à l'image du lieu de répit parental La Parenthèse (p. 8).

**JEAN-BAPTISTE SALACHAS** — La territorialisation fait de la mairie du 20<sup>e</sup> et de la Maison de la vie associative et citoyenne l'échelon de référence permettant de répondre à ces urgences sociales. Notamment par l'accompagnement des associations sociales et solidaires : création et modification de l'association, formations, subventions, mise à disposition temporaire d'espaces vacants, financements locaux, budget participatif, demande de locaux, bénévolat, communication, partenariats associatifs...

Leurs actions sont renforcées par le projet de territoire mené par les Équipes de développement local dans les quartiers Politique de la ville (Portes du 20<sup>e</sup> et Belleville-Amandiers) qui apporte à ces associations des moyens supplémentaires coordonnés.

### Comment le tissu associatif offre-t-il des solutions complémentaires de l'action de la Ville de Paris ?

**L.F.** — Paris a la chance de pouvoir compter sur un tissu associatif dynamique et diversifié, animé par de nombreuses Parisiennes et de nombreux Parisiens. Qu'elles soient grandes ou petites, professionnelles ou citoyennes, ces associations font vivre la solidarité dans notre ville. La Ville de Paris les soutient tout en animant et coordonnant leurs actions pour qu'elles soient accessibles dans chaque arrondissement et chaque quartier. Au-delà de cette complémentarité, nous avons la chance de collaborer étroitement avec des milliers de structures, chacune jouant un rôle indispensable. Tout en conservant leur indépendance, elles participent activement au service public en apportant des réponses concrètes aux besoins des personnes les plus exclues.

**J.-B.S.** — Nombre d'associations du 20<sup>e</sup> sont nées spontanément d'urgences sociales très locales perçues par des habitants devenus acteurs. Notre rôle est de préserver leur singularité et de consolider leurs actions d'aide alimentaire (Linkee, Les Marmoulins de Ménil', La Main de l'autre...), de lutte contre l'exclusion, d'hébergement, d'accompagnement des réfugiés (Autremonde, Fasti, Flèche d'or, Bagagerie 20<sup>e</sup>, Bus des femmes), de conciergerie, d'insertion sociale et professionnelle (La Compagnie du 20<sup>e</sup>, Régies de quartier), d'inclusion numérique, d'aide aux jeunes et aux familles, de soutien scolaire (Lucarne, AJE, Les Régliesses, Feu vert)... Vous pouvez trouver plus d'informations sur ces structures dans le Guide de la vie associative et citoyenne du 20<sup>e</sup>. ■



## Hébergement d'urgence, le 20<sup>e</sup> mobilisé



Cyrille Lallemand

La Maison Soleil, gérée par le Samusocial, accueille des femmes enceintes et de jeunes mères

Chaque année depuis huit ans, les bénévoles de la Nuit de la solidarité arpentent les rues de Paris. L'objectif ? Évaluer le seuil minimal des personnes à la rue, mieux connaître les profils et besoins des personnes sans abri afin d'adapter les politiques

publiques, et participer à changer le regard sur l'exclusion. En 2025, 192 personnes à la rue ont été décomptées dans le 20<sup>e</sup> arrondissement.

Depuis 2020, la mairie du 20<sup>e</sup> s'est engagée pour trouver un maximum

de solutions pour ne pas laisser des personnes à la rue, en créant des places d'hébergement d'urgence, en mettant des locaux à disposition des associations et en les accompagnant. Entre décembre 2019 et décembre 2023, le nombre total de places dans le 20<sup>e</sup> est passé de 766 à 1 766, ce qui en fait le deuxième arrondissement en nombre de places. Rien que depuis juillet 2024, ce sont cinq lieux qui ont ouvert ou qui ont été agrandis dans notre arrondissement pour un total de plus de 215 places. Ainsi, la Maison Soleil dispose de 82 places pour des femmes enceintes ou sortant de la maternité et l'ancienne crèche des Rigoles accueille désormais des familles avec enfants. Des lieux sont aussi consacrés à l'accueil de jeunes femmes ou de jeunes en recours de reconnaissance de minorité. Fin 2023, une halte de nuit pour femmes a également ouvert au sein de la mairie du 20<sup>e</sup> et est complète tous les soirs. L'hébergement d'urgence est un premier pas vers une réinsertion sociale et professionnelle.

## Des petits-déjeuners solidaires

Il est 9 heures. Dans l'ancien réfectoire de l'école Ramponeau mis à disposition de la Fondation de l'Armée du Salut par la mairie du 20<sup>e</sup> arrondissement, les bénévoles s'activent pour que tout soit prêt. Ici, 5 jours par semaine, 120 précaires et migrantes et migrants – pour beaucoup des jeunes qui s'étaient installés dans le parc de Belleville en 2023 – viennent prendre un petit-déjeuner. Des nappes et des fleurs sur les tables, des boissons chaudes, un buffet bien garni et surtout des sourires sur tous les visages : il ne s'agit pas seulement de distribuer de la nourriture mais aussi d'accorder un moment de répit dans des quotidiens difficiles. Ces petits-déjeuners solidaires ont débuté en novembre 2024.



Les bénévoles de la Fondation de l'Armée du Salut s'activent avant l'arrivée des bénéficiaires



## À la Cité Bonnier, un dispositif solidaire pour loger des étudiants

Au 140 Ménilmontant, la résidence construite en 1920 loge des étudiants de Sciences Po Paris. En contrepartie d'un loyer modéré, ils doivent proposer des heures de bénévolat.

Dans cette résidence, 21 logements ont été confiés par Paris Habitat, en intermédiation locative, à l'Association de coopération pour le logement des étudiants en France (ACLEF), un collectif étudiant qui facilite l'accès au logement des étudiants. Cette mise à disposition concrétise le partenariat noué depuis 2017 entre la Ville de Paris, la préfecture de région Île-de-France et Sciences Po Paris.

En contrepartie de ce logement à loyer très modéré (loyer moyen de 467 euros), chaque étudiant consacre 4 à 5 heures par semaine de son temps à des actions solidaires en lien avec les associations du 20<sup>e</sup> arrondissement : accompagnement scolaire, cours de langue, actions de sensibilisation au développement durable, soutien à des projets de transformation du quartier.

Un jury composé de représentants de Sciences Po, de la mairie du 20<sup>e</sup> arrondissement, de la Ville de Paris, de Paris Habitat et d'ACLEF assure la sélection des étudiants.

## Pour l'accès aux droits de toutes et tous

34 % de celles et ceux qui y ont droit ne demandent pas le revenu de solidarité active (RSA) en France. Pour remédier au phénomène de non-recours, le 20<sup>e</sup> arrondissement et la Ville de Paris ont lancé avec le soutien de l'État l'expérimentation d'un « Territoire d'accès aux droits » aux Portes du 20<sup>e</sup>.

L'idée ? Faire connaître leurs droits aux personnes concernées. Pour ce faire, les acteurs sociaux du territoire – associatifs, municipaux ou de l'État – mettent en place une coordination de leurs actions. L'Espace parisien des solidarités du 20<sup>e</sup> a constitué une équipe d'intervention qui tient diverses permanences dans le quartier (bus Mairie Mobile boulevard Davout, au marché Davout, dans les résidences-appartements de la Ville de Paris...). Les bailleurs sociaux participent au projet, comme la RIVP qui a appelé une partie de ses locataires pour les sensibiliser au sujet.

L'extension de l'expérimentation est déjà en cours à Belleville-Amandiers avec un renforcement de la lutte contre le non-recours.



Le bus Mairie Mobile boulevard Davout





## La Parenthèse, un lieu pour le répit parental

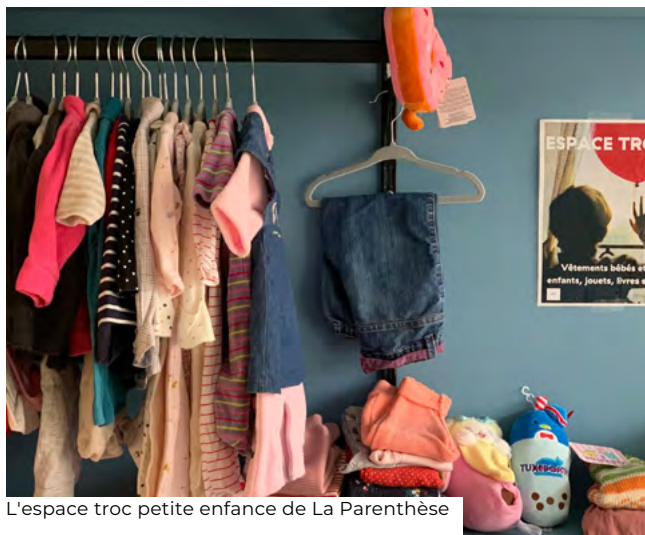
La Parenthèse est un nouvel espace où les parents peuvent se ressourcer, trouver des informations utiles, et bien d'autres choses !

« Je me sens seule et isolée », « Je cours du matin au soir pour gérer les rendez-vous des enfants », « Je n'ai pas le temps de trouver les infos et les aides »...

Vous vous sentez concerné ? La Parenthèse est faite pour vous ! Vous y trouverez un espace café convivial pour les parents, des activités de nombreux partenaires, un espace troc petite enfance, et même des permanences administratives.

Cerise sur le gâteau, l'équipe qui vous reçoit est constituée d'habitantes et d'habitants du quartier en recherche d'emploi, qui souhaitent valoriser leurs compétences pour leur quartier. Ce projet est mené par la Compagnie du 20<sup>e</sup> dans le cadre du Territoire zéro chômeur de longue durée du 20<sup>e</sup>.

**La Parenthèse, 111 boulevard Mortier**



L'espace troc petite enfance de La Parenthèse

## À Tenon, un accès aux soins pour toutes et tous


L'hôpital Tenon propose une Permanence d'accès aux soins (Pass). Ce dispositif médico-social hospitalier permet un accès à des soins de qualité à des personnes ayant du mal à accéder aux soins du fait de l'absence de protection sociale, de leurs conditions de vie ou de leurs difficultés financières. Ainsi, avec Pass, les patients les plus démunis peuvent accéder à des consultations de médecine générale

ou spécialisée, de gynécologie, de maternité, etc., à l'hôpital Tenon.

Ces soins gratuits sont proposés par l'AP-HP dans les hôpitaux parisiens. À Tenon, ils sont accessibles sur rendez-vous du lundi au vendredi de 9 h à 12 h 30 puis de 13 h 30 à 16 h 30, au 3<sup>e</sup> étage du bâtiment Grégoire. Le rendez-vous se prend sur place ou par téléphone au 01 56 01 79 99 ou au 01 56 01 79 85.



Permanence d'accès aux soins (Pass) dans le bâtiment Grégoire, l'aile de droite dans la cour de l'hôpital Tenon

 **13 centimes**  
C'est le premier tarif pour un repas à la cantine

**— DES PERMANENCES DE LA CNAV**

L'ouverture des droits à la retraite ou la demande d'allocation de solidarité pour personnes âgées peuvent parfois être freinées par des dossiers complexes (carrières incomplètes, numéro de Sécurité sociale erroné...). Dans le cadre du Territoire d'accès aux droits, la CNAV (Caisse nationale d'assurance vieillesse) propose des permanences en collaboration avec l'Espace parisien des solidarités (EPS) pour accompagner les usagers.

L'EPS reçoit sans RDV du lundi au vendredi, de 8 h 30 à 17 h, 62 rue du Surmelin.



— RENCONTRE

## Une question à... Geneviève Garrigos !

Geneviève Garrigos est conseillère de Paris et conseillère d'arrondissement déléguée au maire du 20<sup>e</sup> en charge de la lutte contre les discriminations et inclusion LGBTQI+

Comment le 20<sup>e</sup> arrondissement œuvre-t-il pour l'inclusion des communautés LGBTQI+ ?



Josephine Brueder/Ville de Paris

L'invisibilisation est l'un des mécanismes culturels qui font le lit des stéréotypes et discriminations, parce qu'elle permet de sous-estimer l'apport des personnes discriminées à la vie de la cité et leur part dans la société, et au niveau individuel parce qu'elle empêche de considérer ces personnes dans leur réalité, et valide ainsi les stéréotypes les plus fantasmés. Tout ce qui peut favoriser la visibili-

té des personnes LGBTQI+ permet donc de battre en brèche les préjugés et stéréotypes, et permet aussi de faire émerger un accueil bienveillant, « normalisé », de cette visibilité, dans l'intérêt des personnes LGBTQI+, enfants et jeunes en particulier. C'est pourquoi de nombreuses actions ont été engagées dans le 20<sup>e</sup> en faveur de la visibilité LGBTQI+. Nous avons donné de la visibilité dans l'espace public à des personnes issues de la communauté LGBTQI+ comme la footballeuse sud-africaine lesbienne Eudy Simelane dont un TEP porte le nom ou encore en installant des passages piétons arc-en-ciel. Nous avons accueilli dans la mairie du 20<sup>e</sup> plusieurs expositions dont une sur la visibilité transgenre. Enfin, nous avons soutenu l'expression des personnes LGBTQI+ en accueillant entre autres événements la soirée des 25 ans de l'interLGBT.

## La caisse alimentaire solidaire a ses premiers bénéficiaires



Adobe stock

Le 4 février 2024, 81,86 % des suffrages exprimés à la votation citoyenne dans le 20<sup>e</sup> étaient en faveur de l'expérimentation d'une caisse alimentaire solidaire. Fin mars 2025, les premières personnes pourront déjà en bénéficier. Depuis un an, le collectif Vivres, composé de structures du 20<sup>e</sup> arrondissement, travaille à la mise en place de cette expérimentation. L'idée est de permettre l'accès de toutes et tous à une alimentation de qualité grâce à cette caisse où chaque personne cotise selon ses moyens et reçoit selon ses besoins une somme à dépenser dans des commerces conventionnés. Depuis septembre 2024, un parcours d'engagement a été proposé aux habitantes et habitants souhaitant s'investir dans l'expérimentation : activités, échanges et ressources autour de la question alimentaire qui ont permis de dégager des modalités de fonctionnement pour la caisse alimentaire solidaire du 20<sup>e</sup>.

**Le lancement aura lieu le 5 avril à la mairie du 20<sup>e</sup>**



« Depuis la chambre de ma fille, au 7<sup>e</sup> étage rue Olivier Métra, chaque soir le ciel change. À 17 ans, elle travaille sur ses créations, concentrée devant la fenêtre. Après notre déménagement, nous avons trouvé notre place dans le 20<sup>e</sup>. Ces photos sont mon hommage à sa quiétude et à notre parcours. »

**Photographie d'Agnès Dessibourg**  
**@monpetit20e**



**Appel à candidatures!**

Et si votre photo apparaissait dans le prochain *Mag du 20<sup>e</sup>* ? Postez votre photo sur Instagram avec le hashtag #Focus20<sup>e</sup>.

**— LES MÉDIAS LOCAUX DU 20<sup>e</sup>**

Le 20<sup>e</sup> arrondissement a la chance de compter plusieurs médias locaux. *L'Ami du 20<sup>e</sup>*, *Vues d'ici* et *Bam* sont des journaux papier tandis que *Parislightsup*, *Monpetit20e* et *Menil info* sont consultables uniquement en ligne. Ces médias permettent de découvrir la richesse du 20<sup>e</sup>.





— SÉCURITÉ

## Paris renforce l'ultraproximité de sa police municipale

La Ville de Paris veut renforcer la présence de la police municipale au plus près des habitantes et des habitants en identifiant au moins un policier « référent » par quartier.

À partir de la mi-mars, chacun des quartiers du 20<sup>e</sup> aura un policier référent. Ces agents, qui patrouilleront à pied ou à vélo, seront également présents aux réunions des conseils de quartier. Ils deviendront à terme les interlocuteurs privilégiés des commerçants et des associations de riveraines et de riverains. L'objectif est de répondre au mieux aux besoins de toutes et tous et de faire remonter des informations plus précises et plus fréquentes.



— HANDICAP

## Première bougie pour la Résidence de l'Accessibilité

Voilà un an déjà que la Résidence de l'Accessibilité a ouvert ses portes au sein de la mairie du 20<sup>e</sup> arrondissement. Une belle dynamique s'est installée et les ambitions du lieu géré par Make Sense n'ont fait que grandir. Après un temps consacré à l'installation et au développement des projets individuels, les 14 structures résidentes souhaitent désormais construire ensemble des projets coopératifs qui ont du sens pour notre arrondissement et qui créeront un impact réel. Quelques enjeux ont d'ores et déjà émergé et seront explorés dans les mois à venir : travailler sur un parcours de répit coordonné localement pour les aidants, former les animateurs du périscolaire à un meilleur accompagnement des enfants en situation de handicap, repérer et accompagner les personnes âgées isolées et avec des difficultés de déplacement à mieux vivre chez elles.



Josephine Brueder/Ville de Paris

Les structures de la Résidence de l'Accessibilité ont reçu la visite d'Anne Hidalgo, maire de Paris, et de plusieurs élus et élues

**Pour en savoir plus sur la Résidence de l'Accessibilité et recevoir les informations des événements à venir**



— ASSOCIATIONS

## Un budget pour animer le 20<sup>e</sup>

Chaque année, la dotation d'animation locale (DAL) générale de la mairie du 20<sup>e</sup> soutient des initiatives qui contribuent à l'information des habitantes et des habitants, à la démocratie et à la vie locale de l'arrondissement. En 2024, ce sont 51 projets qui ont été financés pour un total de plus de 92 000 euros.

Répit des femmes, alimentation, aide aux personnes en situation de précarité, lutte contre les violences conjugales, personnes en situation de handicap... Nombre des projets d'animation financés par la DAL sont des projets solidaires. Ce budget a aussi vocation à soutenir la richesse de l'arrondissement : marchés artisanaux, balades à la découverte du patrimoine du 20<sup>e</sup>, festival solidaire, ateliers pour créer des cartographies ou des podcasts répondant à des besoins des habitantes et des habitants.

En plus du soutien financier allant de 300 à 7 500 euros, les projets lauréats de la DAL bénéficient d'un appui dans la communication grâce à de l'affichage sur les panneaux municipaux et à des annonces dans la lettre d'information de la mairie.



Les vœux de la Maison de la vie associative et citoyenne ont réuni de nombreuses associations du 20<sup>e</sup>

La première commission d'attribution de la DAL générale de 2025 a eu lieu en février. Les projets lauréats sont à découvrir sur le site de la mairie du 20<sup>e</sup>. Deux autres commissions auront lieu cette année. Les projets culturels sont de leur côté financés par la DAL culture.



Henri Carat/Ville de Paris

— PRÉVENTION

## Le rallye citoyen, un outil pour éduquer à la citoyenneté

Comment faire évoluer positivement les relations entre les jeunes et les services intervenant dans l'espace public ? Pour répondre à cette question, la police municipale du 20<sup>e</sup>, en lien avec la mairie d'arrondissement, l'établissement scolaire et la sous-direction de la Jeunesse, organise un rallye citoyen. Fin avril, les quelque 120 élèves de 3<sup>e</sup> du collège Pierre-Mendès-France réaliseront ainsi un parcours au cours duquel ils interagiront avec les représentants des services et partenaires de la Ville de Paris. Parmi les sujets qui pourront être abordés ce jour-là : présentation des métiers d'éducateur sportif, d'éboueur ou encore de jardinier ; sensibilisation à l'importance du respect de l'environnement ; présentation des missions des sapeurs-pompiers... Un temps convivial de restitution aura lieu en fin de journée à la mairie du 20<sup>e</sup> avec une remise de diplôme.





Le maire du 20<sup>e</sup> visite la Maison Degrenne, en Normandie, où sont fabriquées les barquettes en inox

— CANTINES

## Du neuf à la Caisse des écoles du 20<sup>e</sup>

Les barquettes jetables à la cantine, c'est fini ! Depuis janvier 2025, la Caisse des écoles du 20<sup>e</sup> déploie progressivement les barquettes en inox. Après une première semaine de test grandeur nature dans 11 écoles et collèges, soit 2 000 repas par jour, le dispositif se déploie progressivement dans l'ensemble des établissements. L'usage de l'inox permet de réduire les déchets, de s'inscrire dans une transition responsable en accord avec la politique de la Ville de Paris et d'optimiser la logistique et le service en adoptant des contenants robustes et adaptés aux besoins des cantines.

Autre nouveauté, depuis janvier 2025 les menus de la cantine sont devenus plus inclusifs grâce à une option végétarienne proposée à tous les repas. Ainsi les enfants seront invités à goûter des recettes originales et équilibrées à base de protéines végétales. Ces menus répondent à une demande de nombreuses familles et contribuent à préserver la planète, la réduction de la consommation de viande diminuant l'empreinte carbone des repas. La Caisse des écoles du 20<sup>e</sup> restera attentive aux retours des enfants et des familles pour adapter les plats et garantir une transition en douceur.

— SPORT

## Le Cercle d'escrime franco-cubain à la pointe du handisport

Le CEFC a été créé en 2006 par Stéphanie et Eddy Patterson Betancourt, ancien membre de l'équipe nationale de Cuba au fleuret venu s'installer en France. Il compte aujourd'hui près de 300 licenciées et licenciés qui pratiquent le fleuret, l'épée ou le sabre.

Depuis 2016, le CEFC s'est affilié à la Fédération française handisport. En effet, il accueille des athlètes en situation de handicap moteur et handicap visuel. Parmi ses membres, Matteo Lüthi, récemment médaillé au fleuret et à l'épée au Circuit national de Troyes, a eu l'honneur de porter la flamme olympique dans le 20<sup>e</sup> arrondissement en juillet dernier.

Dans le cadre du budget participatif de la Ville de Paris 2023, le CEFC va bénéficier d'équipements pour développer la pratique de l'escrime handisport.



Le CEFC au gymnase du collège Gambetta

CEFC



— **PROPRETÉ**

## Que faire des déchets électroménagers ?

Pour les déchets de tous les jours, normalement, le tri, c'est simple. Dans le bac jaune, les déchets quotidiens qui se trient, dans le bac blanc, le verre, dans les bornes marron dans la rue, les déchets alimentaires et dans le bac vert, le reste.

Mais que faire d'un sèche-cheveux défectueux par exemple ? On ne peut le mettre dans aucun bac.

Le premier réflexe ? Se tourner vers une recyclerie pour le réparer et prolonger sa vie ! S'il est définitivement inutilisable, et que vous allez en acheter un nouveau, le vendeur a obligation à le reprendre. Sinon, vous pouvez vous tourner vers le Trimobile (6 dates par mois dans différents lieux du 20<sup>e</sup>), vers les collectes solidaires d'Ecosystem et d'Emmaüs (4 dates par an dans le 20<sup>e</sup>) ou vous rendre à la déchetterie au 11 rue Paul Meurice.

**Retrouvez toutes les adresses sur [mairie20.paris.fr](http://mairie20.paris.fr)**



— **RÉUNION  
D'INFORMATION SUR  
LA PETITE ENFANCE**

La mairie du 20<sup>e</sup> organise régulièrement des réunions d'information sur inscription sur les modes d'accueil de la petite enfance dans l'arrondissement. L'occasion pour les parents de mieux comprendre le fonctionnement de l'accueil de la petite enfance dans le 20<sup>e</sup>, de découvrir les spécificités des différents modes d'accueil et de guider les familles dans leurs démarches.

S'inscrire :



— **CITOYENNETÉ**

## Des médailles pour célébrer l'engagement



Éric Pliez avec les membres de la Protection civile Paris Seine du 20<sup>e</sup>

Lors de la cérémonie des vœux pour l'année 2025, le maire du 20<sup>e</sup> Éric Pliez a souhaité récompenser l'engagement d'acteurs associatifs et de personnalités de l'arrondissement en leur remettant le Sceau des Nautes de la Ville de Paris. Ces médailles ont été remises à Latifa Adoudi, présidente de l'association Les Battantes face aux handicaps, Ludovic Brune, bénévole à la Protection civile Paris Seine du 20<sup>e</sup> depuis seize ans, Asa

Depret, présidente de l'Association Musique Danse XX<sup>e</sup>, Olivier Gombert et Caroline Acosta, coprésidents du Paris Lady Basket, Maria Gonçalves de Barros, fondatrice de Couleurs Brazil, Diaba Konate, joueuse française de basket-ball née dans le quartier de Belleville-Amandiers, Joseph Pantaleo, fondateur du restaurant Le Vieux Belleville, et Marie-Claire Peguet, cofondatrice de l'épicerie solidaire Saveurs en Partage.

# La belle vie à la villa belleville

En passant devant le 23 rue Ramponeau, rien ne laisse penser qu'un trésor se cache dans le bâtiment. Au bout d'une allée pavée, on accède à la Villa Belleville, installée dans une ancienne usine de clés, dont la verrière et les poutres métalliques subsistent. Cet établissement culturel de la Ville de Paris, géré par le collectif Curry Vavart, est ouvert à des artistes en résidence et propose des espaces de travail partagés accessibles sur réservation ainsi que des projets d'actions culturelles et sociales.



La Villa Belleville est située dans une ancienne usine

## Des résidences d'artistes

La Villa Belleville propose des résidences d'artiste en atelier individuel pour des durées de trois ou six mois. Les ateliers sont attribués par des commissions de sélection après diffusion d'un appel à projets, le prochain ayant lieu en avril 2025. Ce programme soutient la jeune création en proposant, en plein cœur de Paris, des espaces de travail accessibles. Une exposition de fin de résidence valorise les créations des artistes dans ce lieu à part.



## Des ateliers partagés ouverts à toutes et à tous

La Villa Belleville met à disposition ses lieux et ses outils à qui souhaite organiser des projets sur une base de 20 euros la journée autour des thématiques suivantes : bois, sérigraphie et gravure, atelier volume, céramique, édition, atelier polyvalent, cuisine et photo.



Atelier Sérigraphie



Atelier Photographie



Atelier Céramique



Atelier Bois

## Des projets d'actions culturelles et sociales

La Villa Belleville organise de nombreux projets d'actions culturelles et sociales afin de favoriser les liens entre artistes et habitantes et habitants, publics scolaires et associations du champ social et solidaire dans et hors les murs.

[villabelleville.org](http://villabelleville.org)



Adèle Omnilion



Cette année, la Villa Belleville met l'accent sur la cuisine ! Son équipe imaginera un cycle d'ateliers, à destination des habitantes et habitants, autour des pratiques des arts de la table et du culinaire.





Cet immeuble de l'architecte F.-A. Bocage situé 5-7 rue de la Chine est protégé par une PVP

## Le PLU bioclimatique protège aussi le patrimoine parisien

Le Plan local d'urbanisme bioclimatique (PLUb) de Paris voté en 2024 a fait parler de lui pour ses avancées en matière d'écologie et de climat. Ce dont on parle moins, c'est de son ambition de préserver les identités urbaines.

Le PLUb, en plus de prévoir que la démolition devient une exception, revient à des hauteurs plus modérées afin de préserver les perspectives sur le grand paysage de la capitale. Il protège aussi les architectures et les éléments de façade qui font la diversité et la richesse du paysage de nos rues. Les monuments historiques (MH) et les protections Ville de Paris (PVP) protègent des bâtis reconnus pour leur valeur patrimoniale et encadrent toute intervention. Une quarantaine de PVP ont été ajoutées au PLUb, portant leur nombre à 170 sur le 20<sup>e</sup>. Parmi celles-ci, les Coudriers, un ensemble d'habitations dans le quartier des Amandiers, première ZAC (zone d'aménagement concertée) de Paris, mais aussi des immeubles faubouriens, du patrimoine industriel et des maisons datant d'avant l'annexion des villages du 20<sup>e</sup> à Paris. Les parcelles signalées pour leur intérêt patrimonial, culturel ou paysager, sans empêcher l'évolution du bâti, attirent l'attention sur certains éléments de façade, sur l'histoire du lieu ou son rapport particulier au paysage et au quartier. Le PLUb renforce ainsi la préservation du patrimoine urbain, architectural et paysager du 20<sup>e</sup>.

### — BIENTÔT UN SQUARE KARCHER EN VERSION AUGMENTÉE !

Les personnes qui empruntent le bas de la rue des Pyrénées connaissent bien cette façade recouverte de fresques. Les lieux, abandonnés depuis près de vingt-cinq ans et très abîmés, menacent de s'effondrer.

Le nouveau PLU va permettre à la mairie du 20<sup>e</sup> et à la Ville de Paris de rendre cet espace aux habitantes et aux habitants. L'idée ? Détruire l'ancien bâtiment et rattacher le terrain au square Karcher adjacent. Cet espace vert très en pente situé entre le cimetière du Père-Lachaise et la rue est très difficile d'accès.

Au programme des travaux qui devraient commencer fin 2025 : un jardin 50 % plus grand, accessible aux personnes à mobilité réduite, avec une zone de biodiversité protégée.



**Grâce au PLU bioclimatique, nous pouvons orienter la façon dont nous souhaitons voir la ville se construire.**



— **ENTRETIEN**  
**ÉRIC PLIEZ**  
MAIRE DU 20<sup>e</sup>

# Penser un 20<sup>e</sup> résilient pour celles et ceux qui l'habitent

## Pourquoi le nouveau Plan local d'urbanisme bioclimatique (PLUb) voté fin 2024 était-il important ?

Le changement climatique nous oblige à adapter la ville. Plus de 60 % des terres émergées de la planète ont connu une augmentation des précipitations extrêmes entre 2014 et 2023. Près de 500 000 décès liés à la chaleur sont recensés chaque année par l'Organisation mondiale de la santé. La menace est extrême et on en voit déjà les effets.

La politique menée par la Maire de Paris et notre équipe municipale, sur la transition écologique, la végétalisation, les espaces verts, la rénovation et l'entretien du bâti, les transports, est la seule susceptible de protéger les Parisiennes et les Parisiens sur le long terme. Grâce au PLU bioclimatique, nous pouvons orienter la façon dont nous souhaitons voir la ville se construire. Nous pouvons nous assurer que les mêmes standards écologiques sont respectés dans les constructions privées que dans les constructions publiques.

## Le 20<sup>e</sup> a une histoire et un esprit particuliers. Comment les sauvegarder ?

Le PLUb renforce la protection du paysage parisien, pour des raisons patrimoniales mais aussi écologiques : la construction représente plus de la moitié de l'empreinte carbone d'un bâtiment sur son cycle de vie. Il n'est donc plus question de démolir « parce que c'est plus simple », sauf si le bâti est très

dégradé et pose un véritable problème de sécurité. Démolir devient une exception et les surélévations, extensions et restructurations sont systématiquement privilégiées. La préservation du patrimoine va nous permettre aussi de sauvegarder ce qui fait la particularité architecturale de notre arrondissement : un héritage de l'époque où Charonne, Belleville et Ménilmontant étaient des villages, le Paris des faubourgs, les façades si identifiables des HBM, mais aussi des bâtiments qui témoignent du passé ouvrier du 20<sup>e</sup>.

## Qu'est-ce que le PLUb va changer pour les habitantes et les habitants du 20<sup>e</sup> arrondissement ?

Penser une ville résiliente, c'est aussi penser la qualité de vie de celles et ceux qui l'habitent. Le PLUb aborde ces questions en prévoyant la création de logements sociaux et abordables dont la moitié pour du bail réel et solidaire (BRS). Il prévoit aussi un développement des espaces verts qui s'inscrit dans la continuité de notre action et qui est renforcé grâce au pastillage d'une dizaine de parcelles pour la création de nouveaux espaces verts. Enfin, les commerces et les services publics sont essentiels à la concrétisation de la ville du quart d'heure. Nous avons fléché une vingtaine de parcelles pour la réalisation de nouveaux équipements : santé, culture, sport, jeunesse, petite enfance... Tous les secteurs sont concernés. Le PLUb nous permet aussi de protéger des commerces, des pépinières d'entreprises, des lieux de l'agriculture urbaine ou de l'ESS.





## Quelques réalisations emblématiques prévues par le PLU

- Au 4 rue de la Mare, un équipement jeunesse
- Au 37 rue Bisson, une cité artisanale
- À Python-Duvernois, une Cité des sports
- Au 163 rue des Pyrénées, extension du square Henri Karcher
- Rue Cristino Garcia, une piscine nordique



Cité des sports Python-Duvernois



Cité artisanale Bisson

LA Architectures



## Le PLU bioclimatique dans le 20<sup>e</sup>



Préserver notre patrimoine

Plus de **160** **adresses protégées** pour leur valeur patrimoniale



Développer les espaces verts

Une **dizaine de parcelles fléchées** pour la création de nouveaux espaces verts et plus de **700 parcelles privées** sur lesquelles les espaces végétalisés sont protégés



Protéger le commerce et l'activité pour réaliser la ville du quart d'heure

Une **dizaine d'adresses protégées** pour leur vocation productive et un **kilomètre supplémentaire de protection des commerces**



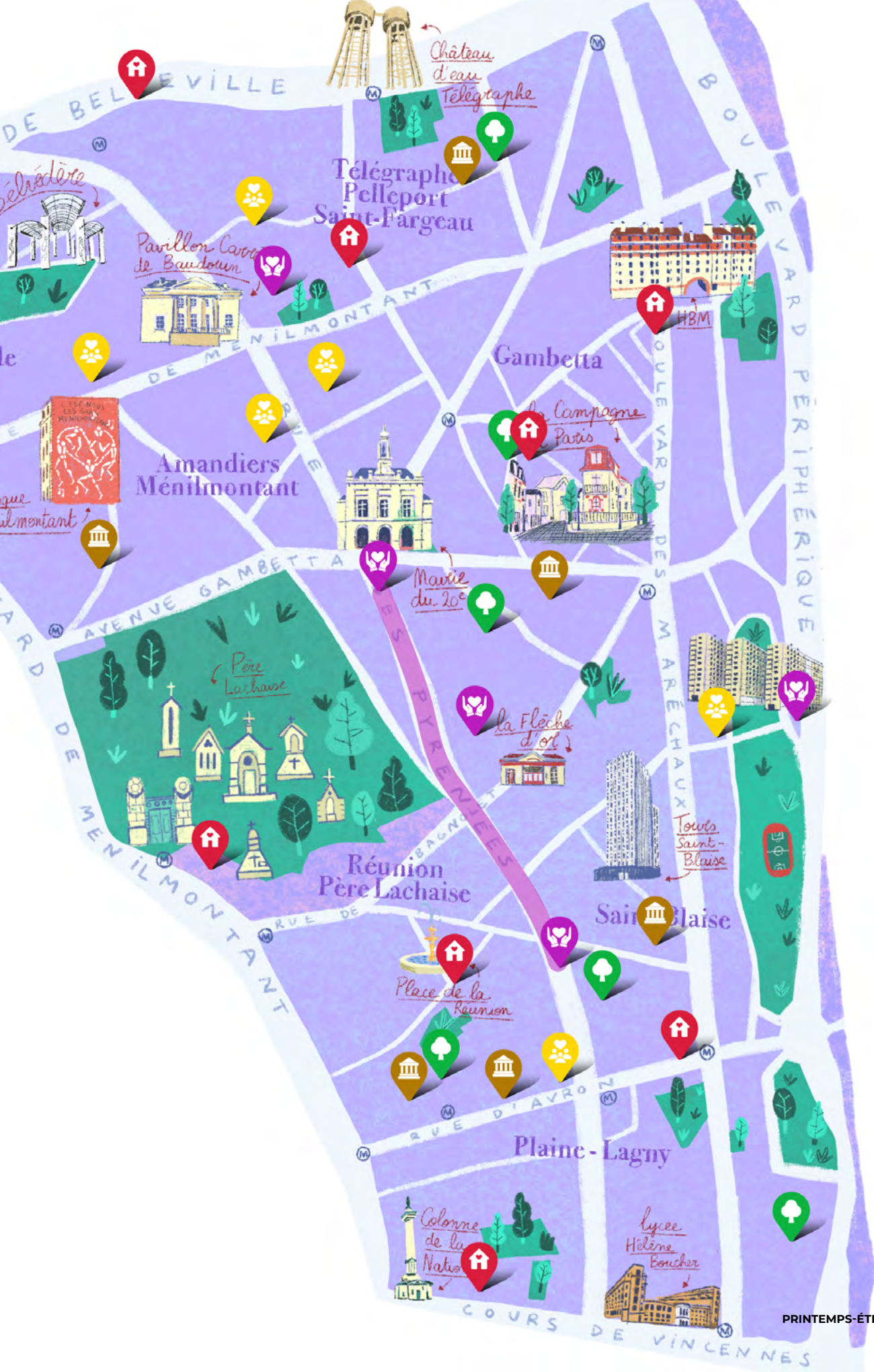
Créer du logement social et abordable

Près de **70 parcelles fléchées** pour du **logement public**, dont plus de la **moitié pour du BRS**



Renforcer les services publics de proximité

Une **vingtaine de parcelles fléchées** pour la réalisation de nouveaux équipements de proximité







— **TRAVAUX**

## Ensemble, nous allons embellir Saint-Blaise !

Saint-Blaise est le quatrième quartier du 20<sup>e</sup> à s'engager dans la démarche « Embellir votre quartier ». Une démarche qui fait participer les habitantes et les habitants à l'élaboration des futurs aménagements.

Pour commencer, la mairie du 20<sup>e</sup> et le Conseil d'architecture, d'urbanisme et de l'environnement de Paris (CAUE de Paris) ont organisé depuis janvier des marches exploratoires et des ateliers avec les riveraines et les riverains pour bien appréhender le territoire et recueillir les besoins de chacune et chacun. En parallèle, un site internet collecte les idées proposées pour embellir Saint-Blaise jusqu'à fin avril.

Ce sera l'occasion d'améliorer le confort et la sécurité des piétons, de végétaliser davantage le quartier et de rationaliser les travaux.

S'ensuivront des phases d'études de faisabilité, de présentation des projets retenus aux habitantes et aux habitants, d'études d'impact sur la circulation avant de pouvoir commencer les travaux début 2027.

**Proposez vos idées pour embellir Saint-Blaise**



— **ÉCONOMIE SOCIALE ET SOLIDAIRE**

## Une nouvelle régie dans le 20<sup>e</sup>

Une nouvelle régie de quartier ouvrira ses portes dans le 20<sup>e</sup> arrondissement au cours de l'année 2025. Mais alors qu'est-ce que c'est ? Une régie de quartier, c'est une association qui vise le développement économique, social et culturel d'un quartier. Elle aura pour objectif d'embaucher en contrat d'insertion des personnes éloignées de l'emploi, issues de quartiers prioritaires. Les futurs salariés y développeront des activités

d'utilité sociale qui répondent aux besoins des habitants. Cette régie de quartier s'implantera aux Portes du 20<sup>e</sup>, et interviendra sur la partie sud de l'arrondissement. Cette première phase a pour objectif d'identifier les besoins et opportunités de ce secteur et d'aller à la rencontre des habitantes et habitants et associations de quartier afin de les impliquer dans le dispositif.

— TRAVAUX

## Plus de vert rue de Ménilmontant



Le long de la rue de Ménilmontant, entre la rue des Amandiers et la rue Sorbier, se trouve une contre-allée qui sert aujourd'hui principalement de parking. Les passantes et les passants ne prêtent pas attention au bitume et aux voitures en stationnement au pied de la fresque de Mesnager qui célèbre le quartier et d'un immeuble des années 60 à l'architecture étonnante. Ça va changer !

Dans le cadre de la démarche « Embellir votre quartier », les habitantes et les habitants ont décidé de transformer cette voie en espace de verdure. Ainsi, sur 6 mètres de large et 50 mètres de long, ce sont 10 arbres qui vont être plantés, ainsi que 24 jeunes tiges et de la végétation basse. L'ensemble donnera une ambiance sous-bois aux lieux tout en permettant une meilleure absorption de l'eau de pluie.

— DÉNOMINATION



### École Jacqueline Manicom

Sage-femme dans un hôpital de l'Assistance publique à Paris et écrivaine guadeloupéenne, créatrice du premier centre de planning familial des territoires d'outre-mer, Jacqueline Manicom a désormais une école à son nom dans le 20<sup>e</sup> arrondissement. Depuis le 7 mars, l'école maternelle du 20 rue des Cendriers porte le nom de cette figure importante du féminisme qui s'est battue pour le droit à la contraception et à l'avortement.

— SPORT

### Des aménagements sportifs pour les seniors

Situé face à l'Ehpad Les Amandiers, le centre sportif Angélique Duchemin est le lieu parfait pour proposer dès le début du printemps des agrès sportifs pour les seniors. Ainsi, sur une zone accessible aux personnes à mobilité réduite, 2 des 5 agrès sont spécialement adaptés pour les seniors/PMR : un module 4 en 1 et un patineur. Le reste de l'espace accueille du street workout (banc d'abdos, barres parallèles, station), une table de ping-pong et une fontaine à eau.



— **PETITE ENFANCE**

## Une nouvelle crèche rue du Capitaine Marchal

**L**e 12 janvier dernier, la crèche située rue du Capitaine Marchal a ouvert ses portes dans un bâtiment où fonctionnalité, durabilité et esthétique s'allient pour créer un espace chaleureux dédié à l'accueil des tout-petits. Ce projet, porté par la Ville de Paris et conçu par l'agence d'architecture Belus & Hénocq Architectes, est prévu pour 48 berceaux.

Les équipes de la Fondation de l'Œuvre de la Croix Saint-Simon sont pleinement engagées pour offrir un environnement épanouissant et accueillant aux enfants et à leurs familles.

L'établissement composé de deux niveaux propose des espaces d'accueil adaptés, dont une terrasse aménagée, une cour extérieure et des salles d'activités, tout en favorisant le développement et le bien-être des tout-petits.



Pascal Dhennequin/Ville de Paris

La crèche Capitaine Marchal se distingue par son architecture en ossature bois, respectueuse de l'environnement, et par la forte présence du végétal, avec la préservation d'un arbre remarquable au milieu de la cour extérieure.

— **SANTÉ**

## Bientôt un nouveau centre de santé rue Haxo



Adobe stock

La mairie du 20<sup>e</sup> arrondissement et la Ville de Paris accompagnent la Maison de santé pluriprofessionnelle (MSP) Paris Lilas dans la reprise du centre de santé situé rue Haxo. La mairie s'était engagée à trouver une solution rapide et adaptée aux besoins du quartier après la décision unilatérale de la Croix-Rouge de fermer ce lieu. La reprise en secteur 1 proposera donc de la médecine générale, ainsi que des consultations de spécialistes avec un accent mis sur la santé des femmes et des enfants. Le projet envisagé par la MSP Paris Lilas prévoit en outre de développer un nouveau service d'infirmières à domicile répondant à des besoins locaux immédiats. L'ouverture devrait se faire en 2025 après des travaux de mise aux normes des locaux.

— **SPORT**

## Découverte des valeurs du judo au dojo Nakache

Au-dessus de la piscine Alfred Nakache, grâce à son agrandissement, le dojo accueille 20 classes chaque semaine contre 6 auparavant.



Chaque jour, les enfants des écoles Tourtille et Étienne Dolet ou du collège Colette Besson, du CM1 à la 6<sup>e</sup>, foulent les tatamis tout neufs de la rue Denoyez. Ce sont des judokas de l'AJA Paris XX, certains parmi les meilleurs d'Europe, qui se chargent de l'encadrement. Au-delà de la pratique d'un sport complet, c'est l'occasion pour les enfants d'apprendre le respect, le courage ou le contrôle de soi. « Le but n'est pas d'en faire des champions, mais de bons citoyens », indique Alexandre Borderieux, le manager du club. Mais s'ils ont les capacités et le goût pour cela, les petits judokas seront accompagnés jusqu'au plus haut niveau, comme Christ Gengoul, ancien de l'école élémentaire du Clos, aujourd'hui champion de France par équipe avec le club.

— **ESPACE PUBLIC**

## La place Alphonse Allais réaménagée

La place Alphonse Allais évolue grâce à une série d'ateliers de concertation menés avec les parents d'élèves de l'école Pali Kao. Les attentes des habitantes et des habitants ont été entendues et la place se modernise pour devenir un espace plus dynamique et ludique.

La principale nouveauté est l'installation de la Ludomouv', un espace de jeux adapté aux jeunes et aux familles, animé par des associations de quartier et des bénévoles. Ce dispositif vise à offrir des activités physiques et ludiques, favorisant la pratique du deux-roues notamment. Les marquages au sol choisis par les parents, dont un circuit pour apprendre à faire du vélo, seront prochainement réalisés. De plus, pour cet été, des brumisateurs viendront rafraîchir l'atmosphère et rendre la place encore plus agréable.



La Ludomouv' est installée place Alphonse Allais

Cette transformation s'inscrit dans la volonté de répondre aux besoins des habitantes et des habitants et de rendre cet espace de vie plus convivial.

Sophie Robichon/Ville de Paris





**Je suis très sensible aux traces du passé, à ces petits détails qui rendent notre ville si vraie. C'est ce que j'aime peindre et que l'aquarelle rend si bien grâce aux lavis successifs.**

**La boutique de Yohann, qui est aussi le réparateur de mon vieux vélo de course, incarne un lieu authentique. C'était évident que je peindrais sa boutique un jour. »**

**GORDON**

@WATERCOLORITO

## — ALLÉE CHANTAL AKERMAN

L'allée Chantal Akerman, inaugurée en 2020 juste à côté de la rue Sorbier, rend hommage à la cinéaste belge pionnière du cinéma féministe. Cette dénomination s'inscrit dans une initiative de la mairie du 20<sup>e</sup> et de la Ville de Paris visant à féminiser le nom des rues et d'espaces publics. L'objectif ? Une plus grande visibilité des femmes dans l'espace public.



### **Appel à candidatures!**

Et si votre dessin apparaissait dans le prochain *Mag du 20<sup>e</sup>* ? Postez votre dessin sur Instagram avec le hashtag #Dessineton20<sup>e</sup>.





— RUES AUX ÉCOLES

## Éducation civique et botanique des plus jeunes autour des « rues aux écoles »

Fin janvier 2025, des enfants de CE2 de l'école du 20 rue Maryse Hilsz participaient à la plantation de deux arbres rue Paganini. En décembre 2024, les élèves de l'école élémentaire de la rue Bretonneau visitaient le chantier de la rue aux écoles devant leur établissement. Auparavant, les enfants de l'école maternelle de la rue de la Cour des Noues avaient participé aux plantations et à la création de panneaux explicatifs sur les arbres et les plantes.

C'est le Conseil d'architecture, d'urbanisme et de l'environnement de Paris (CAUE de Paris) qui organise ces ateliers avec les enfants de tout l'arrondissement. L'occasion pour eux d'apprendre plein de choses sur l'organisation d'un chantier et la végétalisation.



Plantations rue Paganini

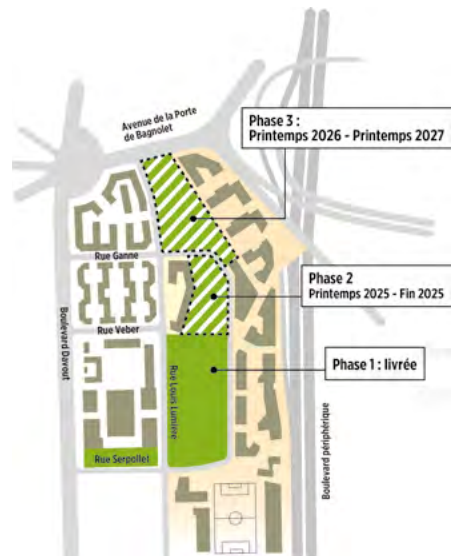
CAUE de Paris

— PYTHON-DUVERNOIS

## Jardin Aretha Franklin : c'est parti pour la phase 2



Josephine Brueder/Ville de Paris



Semapa

Après les 13 000 m<sup>2</sup> ouverts à l'été 2024, la deuxième phase du chantier du jardin Aretha Franklin démarre ce printemps. Le jardin va s'étendre de 7 000 m<sup>2</sup> vers le nord avec une pelouse, des arbres et un premier prolongement de la boucle sportive avec de nouveaux agrès pour adultes. Un jardin partagé verra également le jour dans cette zone ainsi qu'une esplanade dédiée à l'apprentissage du vélo pour les enfants et les adultes et aux activités événementielles.

La troisième et dernière phase, d'environ 1 hectare, démarrera au printemps 2026. Elle permettra de terminer la dernière portion de la boucle sportive et d'installer une aire de jeux d'eau avec un aménagement paysager autour de gros rochers et un espace « aventure ». Au printemps 2027, vous pourrez profiter de l'intégralité du jardin.

**— PORTE DE MONTREUIL**

# Une place pour demain



Setec TPI (mandataire)/TVK/OLM; Bollinger-Grohmann/Citec/ON -Image Myluckypixel

**Créer un environnement agréable à vivre et à traverser et répondre aux enjeux climatiques, voilà le double objectif auquel doit répondre l'aménagement de la porte de Montreuil.**

Les travaux qui ont démarré en janvier 2025 porte de Montreuil avec la création d'un anneau sécurisé pour les piétons et les cyclistes ont une ambition claire : faire de cet espace un lieu de vie et de rencontres. Le futur quartier proposera une traversée apaisée et sécurisée qui permettra de faire la liaison entre Paris, Montreuil et Bagnolet. Il sera aussi doté d'équipements en tous genres : résidence hôtelière, café, commerces, halle alimentaire et de restauration, bureaux, centre de santé et espace culturel dédié à la bande dessinée. La Recyclerie et le marché aux puces resteront des lieux clés de l'économie circulaire.

Pour répondre aux enjeux écologiques, le projet d'aménagement est ambitieux. Il proposera plus de 15 000 m<sup>2</sup> d'espaces plantés, luttant ainsi contre les îlots de chaleur. Sur les 704 arbres plantés, certaines essences seront mellifères et à petits fruits afin d'en faire bénéficier les insectes pollinisateurs et les petits animaux. Enfin, malgré

les contraintes techniques, le projet multiplie également les espaces de pleine terre pour permettre l'infiltration des eaux de pluie.

Nous ferons tout notre possible pour maintenir les étals et les terrasses des commerces de la rue du Jourdain.

## **CALENDRIER DES TRAVAUX**



### **2024-2025 :**

Travaux d'apaisement du rond-point, finalisation des études d'aménagement des espaces publics, enquêtes publiques

### **2026-2030 :**

Réalisation des espaces publics

### **2027-2029 :**

Réalisation des immeubles

### **2030-2031 :**

Reconstitution de la recyclerie sur la place



— AU CARRÉ DE BAUDOIN

# « megalomelancholia », une exposition immersive à la croisée des sens et des espaces

Du 11 avril au 19 juillet 2025, le Carré de Baudouin présente l'exposition « megalomelancholia », une expérience artistique collective qui explore notre relation avec les espaces qui nous entourent. À travers une sélection d'œuvres mêlant maquettes, installations et projections, l'exposition invite à réfléchir à l'espace urbain et à son influence sur nos émotions et perceptions. En confrontant les réalités de l'architecture aux espaces imaginaires et fictifs, « megalomelancholia » brouille les frontières entre ce qui est et ce qui pourrait être, soulevant des questions sur l'avenir de nos villes et de notre environnement. Le titre, qui combine « megalos » (grand) et « melancholia » (mélancolie), incarne l'idée d'une sensibilité exacerbée à l'échelle de la société, où les affects collectifs occupent une place centrale dans l'imaginaire urbain. Sous l'égide de Théo Diers, l'exposition réunit les artistes Marielle Chabal, Sarah-Anaïs Desbenoit, Larissa Fassler, Lou Fauroux, Camille Juthier, Dorian Rigal Minuit et Eve K. Tremblay. Ensemble, elles et ils proposent une réflexion



Eve K. Tremblay

sur la manière dont l'espace est perçu et ressenti, et sur son impact sur nos imaginaires collectifs et nos sociétés. Une invitation à réinventer l'espace et à penser des futurs communs.



— À LIRE

## L'affiche d'opinion a son livre

Ses personnages de la Commune de Paris ont habité un temps sur les grilles du parc de Belleville et ses affiches fleurissent dans les manifestations et sur les murs. Dugudus, graphiste, affichiste et street-artiste installé dans le 20<sup>e</sup>, sort *Politique de l'image*, une première monographie qui dévoile les coulisses de plus de 250 de ses affiches et créations graphiques. Vous y retrouverez plusieurs affiches dessinées pour la Ville de Paris et le très beau visuel créé pour Territoire zéro chômeur de longue durée Fougères-Le Vau.

*Politique de l'image*, Dugudus, éd. Le Temps des cerises, en librairie le 11 avril 2025

— À CÔTÉ DE CHEZ VOUS

## Rue du Retrait, le théâtre fait son come-back

Avec sa façade rouge vif, le mythique Théâtre de Ménilmontant fermé en 2018 était un lieu incontournable du 20<sup>e</sup> arrondissement. Depuis septembre 2024, le Théâtre des Gémeaux Parisiens a pris la suite sous la direction de Serge Paumier et Nathalie Lucas, déjà aux manettes du Théâtre des Gémeaux à Avignon. Elle et il souhaitent proposer un lieu à l'image du quartier Ménilmontant : généreux, populaire et divers. Après une profonde rénovation en 2023 et début 2024, une première salle de 300

personnes est désormais ouverte. Le théâtre propose 7 spectacles et ouvre 7 jours par semaine. L'ancrage local est essentiel avec des tarifs préférentiels pour les habitantes et habitants du 20<sup>e</sup>. Le Théâtre des Gémeaux Parisiens s'inscrit ainsi dans la continuité de près de 150 ans d'histoire culturelle du quartier Ménilmontant-Amandiers.

**Théâtre des Gémeaux Parisiens, 15 rue du Retrait,**  
**[theatredesgemeauxparisiens.com](http://theatredesgemeauxparisiens.com)**



Théâtre des Gémeaux Parisiens

— À NE PAS MANQUER

## 2025, l'année Bizet



Lancement de l'année Bizet au conservatoire du 20<sup>e</sup>

2025 marque les 150 ans de la disparition de Georges Bizet. Pour célébrer cet anniversaire, la Ville de Paris organise des événements en son honneur tout au long de l'année. Le conservatoire du 20<sup>e</sup> arrondissement, qui porte le nom du célèbre compositeur, a naturellement accueilli la soirée de lancement de la saison Bizet parisienne.

Tout au long de l'année, les professeurs et les élèves de cet établissement, qui propose l'apprentissage de la danse, de la musique et du théâtre, rendent hommage au musicien à leur façon. Des conférences, des concerts, des spectacles de danse, des cérémonies, et bien plus encore, ponctuent tout le premier semestre. L'occasion de revisiter sous un angle contemporain le répertoire de Georges Bizet, mondialement connu pour *Carmen*, son œuvre révolutionnaire – elle demeure l'un des opéras les plus joués au monde.

En 2025, Paris et le 20<sup>e</sup> vibrent au rythme de Bizet !





### PARIS EN COMMUN, SOCIALISTES, ÉCOLOGISTES ET RÉPUBLICAINS

#### Dans le 20<sup>e</sup> : plus de nature, moins de voitures !

Les quartiers du 20<sup>e</sup> sont parmi les plus denses, minéraux et pollués de Paris, en raison de la proximité du périphérique. Alors, pour faire reculer la pollution, lutter contre les îlots de chaleur, apporter de l'ombre, de la verdure et la fraîcheur dans nos rues, nous avons entrepris ces dernières années un gigantesque travail de végétalisation des rues.

Avec les rues aux écoles, près de 20 rues ont été rendues aux piétons et sécurisées aux abords des écoles, par exemple rue du Jourdain, rue de la Réunion, ou encore rue du Surmelin. Et la moitié ont été végétalisées, créant là où avant stationnaient les voitures, d'indispensables îlots de fraîcheur.

Les quartiers populaires près des portes bénéficient tout particulièrement de cet engagement, avec la ceinture verte qui permet de relier les stades et les parcs entre eux avec de nouvelles rues végétalisées (rue Maryse Hilsz, rue des Docteurs Déjerine, rue Louis Lumière et rue Le Vau) et une grande piste cyclable sécurisée.

Et au-delà, c'est tout l'arrondissement qui en profite, avec la plantation de plus de 8 000 arbres l'an dernier, ou encore avec la création de deux grands parcs, Aretha Franklin à Python-Duvernois, et la forêt urbaine du Bois de Charonne entre les portes de Vincennes et de Montreuil. Et bientôt, le réaménagement de la porte de Montreuil et son lot de verdure !

Le grand chantier de végétalisation ne se limite heureusement pas à l'espace public. Les bailleurs sociaux, notamment ceux de la Ville, végétalisent leur cours et parties communes, par exemple au square de la Salamandre, ou impasse des Orteaux. Les cours d'écoles également, avec 20 cours oasis, désimperméabilisées et végétalisées dans les établissements du 20<sup>e</sup> !

Ainsi, nous serons moins vulnérables face à la chaleur, nous luttons contre la pollution et nous rendons nos rues plus agréables, plus vivantes, plus protectrices pour les enfants et à la sortie des écoles.

Cette politique de végétalisation et de piétonnisation démontre que l'on peut mener des politiques écologiques, qui améliorent le quotidien de chacun, notamment dans les quartiers populaires où, du fait de la densité et des pollutions, ces politiques sont encore plus nécessaires qu'ailleurs.

C'est là un exemple particulièrement visible des politiques écologiques et de justice sociale que nous menons, à Paris et avec la gauche rassemblée, depuis 25 ans !

### GRUPE COMMUNISTE ET CITOYEN

#### Mobilisé contre les fermetures de classes

Nous voici, de nouveau, face à une décision inadmissible et incompréhensible du rectorat : la suppression de 20 classes dans le 20<sup>e</sup> pour la rentrée prochaine, soit 25% des fermetures à Paris ! INADMISSIBLE : chaque fermeture de classe entraîne hausse des effectifs, diminution de l'attention portée à chaque élève et surcharge de travail pour les enseignants alors que l'éducation doit, plus que jamais, être au cœur de nos priorités !

INCOMPRÉHENSIBLE : l'argument de baisse démographique, martelé dans les médias, ne tient pas pour le 20<sup>e</sup> ! -126 élèves en 2024, cela ne fait même pas 2 élèves en moins par établissement ! D'où la vive opposition des parents d'élèves, des enseignants et de notre municipalité.

Les élus de notre groupe se sont mobilisés le 11 février devant le rectorat aux côtés des équipes pédagogiques, du Maire du 20<sup>e</sup> et des familles, soutenus par le sénateur Ian BROSSAT. Plus de 1500 personnes étaient présentes.

À l'initiative de nombreux vœux de notre municipalité, Anne Baudonne, adjointe communiste en charge des affaires scolaires, multiplie les rencontres avec la Directrice Administrative de l'Éducation Nationale pour exiger le maintien des classes et la prise en compte des besoins spécifiques de notre territoire populaire et dynamique (75% des écoles en REP).

La mobilisation citoyenne et politique doit se poursuivre. Il en va de l'avenir de nos enfants et de notre République : lieu d'égalité, de fraternité et d'émancipation l'École doit pouvoir forger l'esprit éclairé et critique des citoyens de demain.

---

### GRUPE GÉNÉRATION.S

Alors que gouvernements et projets de lois de finances s'enchaînent, une constante demeure : la baisse des crédits pour les quartiers populaires, l'écologie, la culture, l'éducation, la santé, les collectivités locales... Qui mécaniquement entraîne des coupes des subventions aux associations.

Face aux attaques contre les piliers de notre système social, nous avons pourtant besoin plus que jamais de soutenir les actions solidaires.

Virginie Daspét et Jean-Baptiste Salachas, Groupe Génération.s

---

## **GROUPE ÉCOLOGISTES DE PARIS 20°**

### **Mobilisés contre le sacrifice de l'école publique par le gouvernement**

Alors que le gouvernement poursuit sa politique austéraitaine injuste, le rectorat continue de fermer les classes et à supprimer des postes d'enseignant.es.

Début 2025 ce sont encore 110 suppressions de postes dans le 1<sup>er</sup> degré et 92 dans le 2<sup>nd</sup> qui ont été annoncées, ce qui aurait pour conséquence la fermeture de 24 classes dont 21 en REP ou REP+ (réseau d'éducation prioritaire) dans notre arrondissement. En 3 ans, 500 postes ont été sacrifiés ! Nous disons : ASSEZ !

En plus de ce plan social, le gouvernement s'en prend désormais au régime de décharge des directeurs et directrices des écoles parisiennes : à l'initiative des écologistes du 20° un voeu de la majorité a été voté en Conseil d'arrondissement pour s'opposer à cette nouvelle saignée qui impacterait 54 écoles dont 4 dans le 20e.

Pendant que l'école publique souffre, que les élu.e.s locaux se mobilisent en soutien à la communauté éducative et des parents d'élèves, l'école privée prospère sans aucune obligation de mixité et elle pourrait être majoritaire en nombre d'élèves dès 2030. Et c'est là qu'est l'injustice : la droite et les macronistes assument de financer par la solidarité nationale l'enseignement privé, alors même que le nombre moyen d'enfants par classe en France dans le public est dans la moyenne européenne et souvent moins élevé que dans les établissements privés.

Mais au-delà des chiffres, c'est de la vision même de notre société dont il est question : d'un service public de l'instruction, où se vivent nos valeurs communes, s'apprennent nos différences, se construisent nos solidarités et où s'émancipent nos enfants par les apprentissages.

Les défis sont immenses, en premier lieu pour mieux accueillir 20 ans après la loi sur l'accessibilité, les élèves touchés par le handicap. C'est la compétence de l'Etat que de permettre d'embaucher suffisamment d'AESH dans nos écoles pour respecter la loi. Là encore, nous nous mobilisons régulièrement pour le rappeler et l'exiger.

Dans l'attente d'un gouvernement qui revienne à la raison, les écologistes continuent avec les compétences qui sont celles de la Ville de Paris, de tracer le chemin vers une école publique de qualité, qui s'adapte à nos enfants et au climat, que ce soit par l'amélioration de la qualité des repas, le déploiement des cours Oasis et des rues aux écoles. Ainsi que par une politique ambitieuse de rénovation des établissements afin de lutter contre la précarité énergétique qui nuit au bien-être des enfants et de la communauté éducative.

Notre école est notre avenir, préservons-la !

## **GROUPE MODEM ET INDÉPENDANTS**

### **TRIBUNE NON REMISE**

---

## **GROUPE CHANGER PARIS**

### **Réformer la loi PLM pour élire le Maire de Paris directement !**

Réformer le mode de scrutin lors des prochaines élections municipales, c'est permettre à chaque électeur de choisir directement le ou la Maire de Paris, tout en renforçant les prérogatives des Maires d'arrondissement, au plus près du terrain.

C'est s'aligner sur le mode de scrutin applicable dans toutes les villes de France.

C'est redonner un sens démocratique au vote des parisiens.

1 électeur = 1 voix à Paris, c'est ça la démocratie. Appliquons simplement le droit commun.

La majorité municipale fait tout pour bloquer cette réforme pour mieux se protéger.

François-Marie Didier, Conseiller de Paris  
Groupe Changer Paris 20°  
francois-marie.didier@paris.fr

---

## **LAURENT SOREL**

### **TRIBUNE NON REMISE**

---

## **WAHIBA HALIL BELLAH**

Chers habitants-es

Je suis Wahiba HALIL BELLAH, élue de l'opposition.

Ayant pris mes fonctions en février 2023. Je ne bénéficie d'aucun bureau pour recevoir les habitants du 20° est-ce un excès de pouvoir ou un déni de démocratie ? Le code général des collectivités stipule les droits de l'opposition.

Ensemble, construisons un 20° plus juste et solidaire.

Il y a un malaise démocratique, un essoufflement des institutions, un creusement des inégalités, faire sans les habitants c'est faire contre eux.



— SENIORS

# À l'EHPAD Alquier Debrousse, une équipe passionnée auprès de nos aînés

Dans cet EHPAD à forte vocation sociale, les membres du personnel aiment leur métier. L'ancienneté des uns et des autres, souvent impressionnante, en témoigne. Et ils partagent tous le même objectif : prolonger l'autonomie des seniors le plus longtemps possible. Suivons-les au cours d'une journée.



Josette participe à l'atelier dessin

La journée démarre, chacun à son rythme, par la toilette, l'habillage et le petit-déjeuner. Thé, chocolat, café, fruits, brioche... Fabienne et Marie-Antoinette s'adaptent aux goûts et à l'appétit de chacune et chacun. L'occasion, comme à chaque repas, de distribuer les médicaments préparés scrupuleusement par Pascaline.

« Un petit pschitt de parfum. On les pomponne, nos résidents ! » Marie-Antoinette, aide-soignante



La salle de Snoezelen et son matelas à eau

La matinée est généralement consacrée aux soins : Anne, l'une des 4 psychologues, reçoit ses patients. Chaque matin, les infirmières, le médecin – parmi les 4 que compte l'EHPAD – et la cadre de santé de chaque bâtiment se retrouvent pour un point médical. À chaque changement d'équipe, une réunion de transmission permet d'assurer la qualité du suivi et de l'accompagnement des personnes âgées.

« Je me suis tout de suite sentie bien à Alquier Debrousse. »  
Anne, psychologue des résidents, des familles et du personnel

**322** places  
(le plus grand EHPAD  
de la Ville de Paris)



**200** personnes  
soignantes  
+ 50 administratifs et  
techniques

Alquier Debrousse propose des activités innovantes à ses résidentes et ses résidents, comme le Snoezelen dans l'unité d'hébergement renforcée. Cette thérapie, rare dans les EHPAD parisiens, éveille tous les sens et apaise. Elle est particulièrement utile dans cette unité. Le Tovertafel, sorte de puzzle projeté sur une table, est animé en chanson par Mireille et Nacera.

« **J'aime travailler ici. C'est un établissement où je peux faire plein de choses.** » Julie, psychomotricienne

Le déjeuner est servi par les aides-soignantes, dans le respect du régime alimentaire de chacun. Au menu, saucisson parisien maison, boudin noir ou saucisse de volaille, purée de pommes de terre bio maison et pommes cuites bio.

« **J'aime mon métier. Je n'ai pas hâte de partir en retraite !** » Mireille, aide-soignante

L'après-midi, chacune et chacun choisit son programme : dessin avec une tasse de verveine récoltée au jardin avec Julie et Manon, danse dans les chambres avec la compagnie « Sauf le dimanche », à l'initiative de Koumba. L'animatrice fourmille d'idées, comme cette transhumance des moutons de l'EHPAD avec Le Paysan urbain. Le goûter est servi dans les étages avant les dernières activités de la journée et les soins.

« **C'est le métier le plus beau du monde.** » Koumba, animatrice

**4**  
moutons



**3**  
poules  
(2 rouges et une noire)



L'atelier Tovertafel



Le temps du repas



Les bacs de jardinage



L'une des poules rouges en balade





**IL ÉTAIT UNE FOIS...  
DANS LE 20<sup>e</sup>**

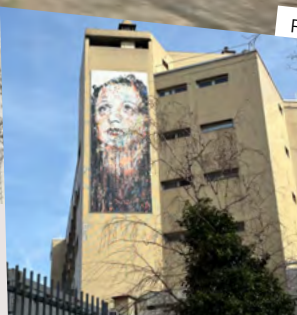
Ville de Paris/Bibliothèque historique



Perspective du projet, gravure de 1865



Façade actuelle rue de la Chine



Fresque d'Édith Piaf de l'artiste Hom NGUYEN réalisée en 2019



Extension de 2013, au niveau du métro Pelleport

# Tenon, un hôpital en plein cœur du 20<sup>e</sup>

L'hôpital Tenon est situé en plein cœur du 20<sup>e</sup> arrondissement, à côté de la mairie. Il est bordé par le square Édouard Vaillant.

Cet hôpital public dispose d'une offre de soins variée, permettant la prise en charge de la plupart des pathologies à tous les âges de la vie. C'est un hôpital de proximité et un centre de référence dans de nombreuses spécialités médicales et chirurgicales de court séjour pour adultes (uro-néphrologie, cancérologie, tête et cou, poumons, gynécologie obstétrique et PMA). L'hôpital Tenon dispose de 525 lits et 98 places de jour. 2 837 personnes y travaillent. Il fait partie des 19 hôpitaux parisiens gérés par l'Assistance Publique-Hôpitaux de Paris (AP-HP).

## Une offre de soins dans l'Est parisien

Faisons maintenant un retour en arrière. Au XIX<sup>e</sup> siècle, sont inventées la médecine moderne, les spécialités médicales et les études telles qu'on les connaît aujourd'hui. Au même moment,

la Ville de Paris s'étend. En 1860, elle prend sa forme actuelle en annexant toutes les communes comprises dans les enceintes de Thiers (approximativement l'actuel périphérique). C'est alors que Belleville intègre la ville et que le 20<sup>e</sup> arrondissement est créé. Conséquence de ces deux phénomènes : dans un quartier resté jusque-là très champêtre, est décidée la construction d'un nouvel hôpital. L'Est parisien va désormais pouvoir disposer d'une offre de soins.

## Une véritable révolution médicale

Lancés en 1870, interrompus par la Commune, les travaux du futur hôpital Tenon s'achèvent en 1878. La disposition de ses bâtiments constitue une véritable révolution médicale et sociale. Elle se réfère aux théories hygiénistes déjà appliquées à l'hôpital Lariboisière et à l'Hôtel-Dieu reconstruit peu avant.

Il s'agit de permettre une circulation de l'air afin d'éliminer les miasmes accumulés dans les salles.

L'hôpital suit les préceptes du Dr Jacques Tenon, l'homme qui lui a donné son nom. Médecin né en 1724, il préconisait dès le XVIII<sup>e</sup> siècle de construire des hôpitaux en périphérie de Paris afin de désengorger l'Hôtel-Dieu. Son *Mémoire du docteur sur les hôpitaux de Paris* (1788) fut une source d'inspiration pour la politique hospitalière de Paris jusqu'au début de la III<sup>e</sup> République. Il est enterré au cimetière du Père-Lachaise.

## Lieu de naissance de la Môme

C'est à la maternité de l'hôpital Tenon que naît, le 19 décembre 1915, l'une des plus célèbres chanteuses du XX<sup>e</sup> siècle, l'autrice et l'interprète inoubliable de *L'Hymne à l'amour* ou *La Vie en rose*, Édith Piaf. ■