


PARIS QUINZE MAG

LE MAGAZINE
D'INFORMATION
DU 15^e

#542

Avril
mai 2025

@MairieDu15 

@mairie15 

mairie15 

Dossier

La sécurité au cœur du 15^e

p. 21

Avril, mois
de la santé mentale

Libération de l'héliport

3^e édition du Forum
de l'Économie sociale
et solidaire

Après des travaux de rénovation,
la piscine de La Plaine rouvre ses portes.

DESTOCKAGE MASSIF*



BULTEX

MATELAS TOULOUSE **
en 140x190

699€
~~999€~~

DU 19 MARS AU 30 AVRIL 2025

*Offre valable avec réductions allant de 0% à 40%, sur une sélection de produits signalés en magasin et dans la limite des stocks disponibles. **Matelas BULTEX TOULOUSE, 100% Bultex Nano Minerals, H24 cm, 5 zones morphologiques, face hiver en Bodysoft et fibres naturelles, face été en mousse de confort et fibres polyester. Coulib Stretch 100% Polyester, certifié OEKO-TEX® Standard 100. Fabrication française.



PARIS 6° - 1 Rue d'Assas - Tél. : 01 40 47 03 02
PARIS 7° - 28 Av. de la Motte-Picquet - Tél. : 01 47 05 00 07
PARIS 15° - 27 Rue Brancion (Près de la BNP) - Tél. : 01 42 50 41 48

LACOMPAGNIEDULIT.COM/MAGASINS

SOMMAIRE

**PARIS
QUINZE
MAG**

#542

Avril
mai 2025



10
ÎLE-DE-FRANCE
La région change la
vie dans le 15^e !



21
DOSSIER
La sécurité au coeur du 15^e



11
VIE ÉCONOMIQUE
Interview
de Soumia Malinbaum



28
FAMILLE
Dictée de la Francophonie



14
**ENVIRONNEMENT /
CADRE DE VIE**
Réaménagement
place Brazzaville



30
SPORT
Dimanche sportif et inclusif



16
**DÉMOCRATIE
LOCALE**
Retour de vos fêtes
de quartier !



31
**SANTÉ /
SOLIDARITÉS**
La Fabrique 230 s'agrandit



19
URBANISME
Libération de l'héliport



34
CULTURE
Succès du Japan Festival



Profitez de
notre newsletter
Infoquinze en
flashant ce
QR code

La Mairie à votre service

MAIRIE DU 15^e
31 rue Pécelet
Tél : 01 55 76 75 15
www.mairie15.paris.fr

Numéros d'urgence

SAMU : 15
Pompiers : 18
Police secours : 17 / 112
SOS Médecins : 01 47 07 77 77

Magazine imprimé en France sur du papier recyclé, labélisé et fabriqué à moins de 40 km de son lieu de distribution. Papier issu de forêts gérées durablement

DIRECTEUR DE PUBLICATION : Guy Coudert | PAO : Pierre-Marie Bagot | CONCEPTION GRAPHIQUE, RÉALISATION, ÉDITION ET RÉGIE PUBLICITAIRE : Cithéa.
178, quai Louis Blériot - 75016 Paris - Tél. : 01 53 92 09 00 - contact@citheia.com www.citheia.com | COMITÉ DE RÉDACTION : Thierry Ragu, Loïc Joly, Nicolas Destobbeleire,
Maria Anusiak, Victor Sousa, Tristan Tinoco, Nathan Rinaudo, Djamilia Boukercha, Lucie Bégard, Tarik Khaldi, Bardia Alamalhoda et Faust Barth | PHOTO COUVERTURE :
© CabMairie15 | CRÉDITS PHOTOGRAPHIQUES : © CabMairie15, Adobe Stock, Mairie de Paris |
IMPRIMERIE : STF imprimeries - BLG TOUL | TIRAGE : 110 000 exemplaires | Imprimé en France | Ce magazine est imprimé sur un papier issu de forêts gérées durablement.

Votre immeuble ne reçoit pas Paris 15 ?
Contactez-nous par mail : distribution@citheia.com

Vous souhaitez figurer dans la prochaine édition ?
Cithéa 01 53 92 09 00 ou contact@citheia.com



SUCCÈS COMMERCIAL À ISSY-LES-MOULINEAUX



DERNIÈRE OPPORTUNITÉ POUR PROFITER DE NOTRE OFFRE

Jusqu'à **25 000 € de remise** pour les 5 prochains réservataires



Beaujour
c'est beau de respirer au cœur d'un îlot de verdure

Des appartements neufs avec balcons et terrasses
offrant une vue dégagée sur **un jardin paysager de 2 000 m²**



VISITEZ NOTRE APPARTEMENT TÉMOIN DÉCORÉ

ESPACE DE VENTE :
Rue Aristide Briand / Allée P. Anguera Gargallo
92130 Issy-les-Moulineaux

beaujour-issy.fr

0 800 715 730 Service & appel
gratuits

CO-RÉALISATION

Sefri
Cime

aigo
PROMOTION

ÉDITO

Territorialisation, la politique des petits pas !

Engagée en début de mandature, la politique de territorialisation municipale s'est concrétisée en 2021 par un vote en Conseil de Paris suivi, cette année, d'un second vote entérinant l'acte 2 d'une évolution bienvenue des pratiques administratives, mais hélas insuffisante, 40 ans après la réforme du statut de Paris de 1982.

Si cet acte 2 va naturellement dans le bon sens, il n'est pas le « big-bang » territorial annoncé par l'exécutif parisien, mais se caractérise par une frilosité résultant d'une occasion manquée lors de l'examen de la réforme de 2017 du statut de Paris qui aurait dû octroyer aux Mairies d'arrondissement davantage de compétences et de moyens financiers et humains, clef d'une démocratie locale revisitée.

Ce fut l'objet du contre-projet, toujours d'actualité, déposé à l'époque avec mes collègues parlementaires, instaurant un avis conforme des Maires d'arrondissement pour les permis de construire et les autorisations d'occupation du sol et du domaine public, dont les étalages et les terrasses, pour les projets d'acquisition et d'aliénation d'immeubles, pour toute opération d'aménagement concernant l'arrondissement. L'adoption du Plan Local d'Urbanisme et du Programme Local de l'Habitat devait requérir une majorité qualifiée des arrondissements. La part d'attribution de logements sociaux relevant de la Mairie d'arrondissement devait être étendue et garantie.

La compétence de voirie et de propreté devait être rendue aux Maires d'arrondissement avec des dotations de fonctionnement spécifiques. Elles devaient disposer, en plus de l'autorité fonctionnelle, de l'autorité hiérarchique sur les services déconcentrés et d'un pouvoir budgétaire renforcé, les budgets stricto sensu à leur disposition ne représentant que 3% de la masse budgétaire globale de la Ville. Et le vote de mon amendement créant une police municipale aurait fait gagner quatre ans !



Ces propositions renforçant l'échelon de proximité qu'est l'arrondissement sont toujours d'actualité et auraient pu être reprises dans la loi modifiant le mode de scrutin à Paris, Lyon et Marseille qui aurait pu doter Paris d'un statut de ville-capitale, déconnecté de Lyon et Marseille. Encore une occasion ratée, au détriment des Parisiens et de la démocratie de proximité...

Aujourd'hui encore, les nouvelles compétences mises à la disposition des Mairies d'arrondissement par l'acte 2, même si elles vont dans le bon sens, ne sont pas à la hauteur des enjeux et des attentes de nos concitoyens.

Les hausses annoncées des budgets parisiens dédiés à la propreté (+ 13 millions) et à la végétalisation des pieds d'arbres (+ 5 millions), par exemple, ne représentent qu'une goutte d'eau dans un budget parisien de dix milliards.

Malgré des avancées substantielles, nous donc sommes toujours en attente d'un acte 3 de la territorialisation qui, finalement, ne pourra être le fait que d'une nouvelle majorité municipale parisienne. ■

Philippe GOUJON

Maire du 15^e

Conseiller métropolitain

MAISON&PLUS

DÉCORATION - DROGUERIE - UTILITAIRE - ALIMENTAIRE

NOUVELLE ADRESSE SHOPPING À PARIS 15 !



Bozar & maison
Bricolage
Hygiène & soin
Épicerie fine

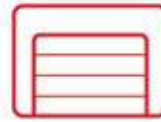
Un espace moderne
de +100 m²
avec 3000 références
à prix attractifs !

*Offre valable jusqu'au 30 mai

-20% SUR TOUTE LA BOUTIQUE (hors alimentaire)
sur présentation de ce journal !*

195 rue Lecourbe • 07 83 54 39 69

Du lundi au samedi de 9h à 20h | Dimanche de 10h à 19h30



Poly Stores

Volets roulants, Stores, Portails

EXPERTS EN VOLETS ROULANTS & STORES

Réparation • Installation
Motorisation

(volets roulants, stores, portails
électriques, portes de garage)



4,9/5



Google
Avis Clients

- ✓ Intervention rapide sous 48h
- ✓ Disponible 7j/7, 24h/24
- ✓ Devis gratuit / Tarifs compétitifs

somfy

FRANCIAFLEX

PROFALUX

BUBENDORFF



366 Ter rue
de Vaugirard
75015 Paris
01 83 64 67 87

www.poly-stores.fr



DÉPANNAGE ET OUVERTURE DE PORTE 24H/24H

ARTISAN PÈRE ET FILS DEPUIS 1984



**FERMETURE
EMILE ZOLA**



SERRURERIE
GÉNÉRALE

Sollicitez nos artisans serruriers
pour sécuriser votre bâtiment
à Paris ou ses alentours.

FERMETURE EMILE ZOLA
est une entreprise fiable pour
la conception, l'installation et
la réparation de systèmes de
verrouillage.

**DEVIS
GRATUIT**

Changement
de serrures / cylindres

Serrurier coffre-fort

Portes blindées /
Blindage de portes

VOTRE INSTALLATEUR AGRÉÉ
PICARD SERRURES



AGRÈMENT

2025

PICARD SERRURES



Vitrerie



Portes de hall



Dépannage
serrurerie 24/7



Pose de volets
ALU / PVC

95 av. Émile Zola, 75015 PARIS

01 40 59 04 04

www.serrurerie-emilezola.com





L'avenir de nos écoles ne se gère pas à la calculette

Depuis plusieurs mois, les écoles parisiennes font face à une double menace : d'un côté, les fermetures de classes imposées par l'Éducation nationale ; de l'autre, la suppression des décharges pour les directeurs d'établissement. Deux décisions graves, dictées par une logique purement comptable, sans aucun regard pour la réalité du terrain.

Dans notre arrondissement, plus de trente classes étaient initialement menacées. Aucun critère humain ou pédagogique n'a été pris en compte : ni la configuration des locaux, ni la diversité des élèves, ni les spécificités sociales. Seulement une moyenne d'élèves par classe, appliquée de manière mécanique. Dès décembre, nous avons dénoncé cette approche injuste. Grâce à notre mobilisation constante, une quinzaine de classes ont pu être sauvées.

Mais une autre mesure menaçait le fonctionnement même de nos écoles : la remise en cause des décharges accordées aux directeurs. Ce dispositif, propre à Paris depuis 1982, leur permet de se consacrer pleinement à leurs missions pédagogiques et administratives dès cinq classes. Or, la Ville de Paris a laissé dériver sa

gestion, accumulant une dette de 120 millions d'euros envers l'Éducation nationale. Cette irresponsabilité budgétaire, dénoncée par la Cour des comptes, aurait privé 52 directeurs de leur décharge, les contraignant à reprendre un enseignement à mi-temps, au détriment de la qualité de l'accompagnement des élèves. La Mairie du 15^e s'est totalement mobilisée, en interpellant les autorités, en adoptant des vœux en conseil d'arrondissement, en portant la voix des écoles au Conseil de Paris. Cette mobilisation collective a fait bouger les lignes : la Ville a ouvert des négociations avec l'État pour préserver ces décharges à la rentrée prochaine et un moratoire d'un an a été décidé par la Ministre de l'Éducation Nationale.

Le combat n'est pas terminé. Nous continuerons à défendre nos écoles, sans relâche, face à l'indifférence et l'amateurisme de la mairie centrale. Parce que nous refusons que l'avenir de nos enfants soit bradé sur l'autel de l'inaction ou du dogmatisme.

Philippe GOUJON

Maire du 15^e

Conseiller métropolitain

Agnès EVREN

Sénatrice de Paris

Conseillère de Paris du 15^e

TOUT EN IMAGES



À la rencontre des startups innovantes au « ParisSanté Campus »,
aux côtés du Ministre de la santé, Yannick Neuder



Visite de la bibliothèque Andrée Chedid après
la réouverture de l'espace musique-cinéma



4^e édition de « Chef 15 » au Centre de
développement local de Falguière



Aux côtés de Vadym Omelchenko, ambassadeur d'Ukraine en France,
commémoration du 3^e anniversaire de la guerre



Rencontre avec Frank Delvaux, Président
de l'Union des Métiers et des Industries
de l'Hôtellerie de Paris Île-de-France



En visite chez les Sœurs missionnaires
du Saint-Esprit lors de la Journée
en faveur des femmes d'Haïti



Signature de la charte « Pour Elles »
avec l'association « Respect Zone »,
aux côtés d'Agnès Evren



« Mairie hors les murs » au marché Convention pour
présenter les missions de la police municipale



Aux côtés du Ministre de l'Intérieur, Bruno
Retailleau, en soutien de la cause arménienne



Réunion avec les directeurs et directrices d'école et les représentants des parents d'élèves contre les fermetures de classes et les suppressions des décharges d'enseignement



Célébration de la Journée internationale de la Francophonie avec 300 élèves de CM2



Inauguration du cabinet paramédical et médical Koomi santé



Célébration de l'Iftar, organisé par Najat Benali, Présidente de la Coordination des Associations Musulmanes de Paris



4^e édition des Olympings avec plus de 120 compétiteurs pour un tournoi national



1^{ère} édition du Japan Festival sur le parvis de la Mairie mettant à l'honneur la gastronomie et l'artisanat japonais



Signature de la convention « Heure Civique » aux côtés d'Atanase Périfan, Fondateur de l'association Voisins Solidaires



Aux côtés de Bruno Retailleau, Ministre de l'Intérieur, et de Valérie Pécresse, Présidente de la région Île-de-France, au Lycée professionnel Beaugrenelle



Remise du Prix des jeunes lecteurs pour la 8^e édition du Salon de la littérature « Enlivrez-moi »

ÎLE-DE-FRANCE

La région change la vie dans le 15^e!

Depuis 2015, sous l'impulsion de **Valérie Pécresse**, la région Île-de-France a engagé des transformations concrètes pour améliorer le cadre de vie des Franciliens et des habitants du 15^e par des actions concrètes.



1. Des lycées rénovés

L'éducation est une priorité régionale. 83 lycées parisiens ont été rénovés, dont le **lycée Louis Armand**, afin d'assurer un cadre d'études moderne et adapté. La région finance également **10 nouvelles résidences étudiantes, notamment rue du Bessin et avenue de la Porte de Brancion**, et a installé un **espace de coworking à la gare de Vaugirard**.

2. Des transports modernisés et accessibles

La modernisation des transports est une réalité. **De nouveaux métros seront déployés sur les lignes 8, 10, 12 et 13**, tandis que l'automatisation de la ligne 4 a rendu le trafic plus fluide. La **mise en accessibilité** du réseau métropolitain se poursuit avec un premier objectif **sur la ligne 6**. Le Plan Vélo régional se concrétise avec l'aménagement d'un **itinéraire cyclable de 3 000 m le long de la rue Lecourbe**. Ces infrastructures facilitent

la mobilité des cyclistes et améliorent le partage de l'espace public sur les **boulevards Pasteur et Victor**.

3. Des mesures pour le pouvoir d'achat

L'application « **Labaz** » permet aux **jeunes de 15 à 25 ans de bénéficier d'aides financières** : 100€ pour une activité sportive ou culturelle, 100€ pour le remboursement du pass Imagine R, 100€ pour l'achat d'un vélo mécanique, et jusqu'à 1 000€ pour le permis de conduire des jeunes en insertion professionnelle. **La région distribue à chaque lycéen un ordinateur portable** et maintient depuis quatre ans un **tarif de restauration scolaire avantageux**, notamment pour les familles modestes.

4. Une région engagée pour son patrimoine, la culture et le sport

Le 15^e est valorisé par le label « Patrimoine d'intérêt régional » attribué à l'**Atelier 11**

Cité Falguière, la Ruche, le Bâtiment Fernand Léger et la Gare de Javel.

Depuis 2016, la région a modernisé 59 salles de cinéma et soutenu plus de 1 600 films et séries. Elle favorise aussi **la lecture et l'écriture pour 840 jeunes du 15^e**. En matière de sport, elle a investi dans **2 700 équipements de proximité accessibles à tous**, y compris aux personnes en situation de handicap.

5. Une région solidaire et responsable

La mutuelle régionale propose des tarifs inférieurs de 20 % à ceux du marché.

La région a également inauguré « **L'Abri** », un **lieu d'accueil ouvert 24h/24h pour les victimes de violences**.

Première collectivité à financer la **reconstruction de Notre-Dame**, elle a apporté plus de 10 millions d'euros et fourni 60 chênes franciliens centenaires pour la réhabilitation de la charpente.

6. Des résultats sans hausse d'impôts

L'ensemble de ces réalisations a été mené sans augmentation d'impôts, grâce à une **gestion rigoureuse des ressources régionales**. La transformation engagée depuis 2015 continue d'améliorer le quotidien des Franciliens.

Pour plus d'informations, flasher le **QR code** :



VIE ÉCONOMIQUE

INTERVIEW

de Soumia Malinbaum,

Présidente de la Chambre de commerce et d'industrie de Paris

Pouvez-vous vous présenter et nous parler de votre parcours ?

J'ai évolué dans le secteur privé, notamment dans le numérique, en dirigeant ma propre entreprise pendant 15 ans avant de la céder à un grand groupe. J'ai occupé divers postes en ressources humaines, business développement et RSE. Mon engagement associatif m'a aussi menée au MEDEF en tant que porte-parole sur la diversité. Il y a trois ans, j'ai été sollicitée pour la présidence de la CCI Paris, après avoir travaillé sur la digitalisation des PME et TPE.

Quel est le rôle de la CCI Paris et quels sont les grands défis que vous relevez aujourd'hui à la tête de cette institution ?

La CCI Paris accompagne 380 000 entreprises et 62 000 commerces. Son rôle est d'aider les entrepreneurs via la formation et le développement économique local. Face à la baisse des financements publics, notre mission est de moderniser l'institution et de recentrer nos actions sur quatre axes :

- **Innovation** : Nous soutenons 2 000 startups via nos incubateurs et avons publié un livre blanc sur l'IA dans le commerce
- **Inclusion** : Avec « Recruter autrement », nous facilitons l'emploi des publics éloignés du marché du travail et soutenons l'entrepreneuriat féminin via « Boost Entrepreneurs Féminins »
- **Industries créatives** : Nous accompagnons ce secteur clé de l'économie parisienne à travers des formations pour les étudiants et jeunes entrepreneurs
- **Impact** : Nous mesurons l'efficacité de nos actions avec des indicateurs précis pour garantir un impact réel

Quelles synergies développez-vous entre écoles et entreprises dans le 15^e ?

La CCI Paris gère plusieurs écoles dans le 15^e, qui forment principalement en alternance pour favoriser l'insertion professionnelle. Nous facilitons la transition digitale des entreprises grâce à des projets menés par des étudiants. Parmi nos écoles :

- **Sup de V** : spécialisée en commerce, marketing, RH et gestion (3 700 apprentis, 87 % d'insertion)
- **ESIEE IT** : école d'informatique et nouvelles technologies (92 % de réussite)
- **ESCP Europe** : business school de renommée mondiale (140 partenariats académiques)



Comment la CCI Paris soutient-elle les commerçants du 15^e face aux nouveaux modes de consommation ?

Le 15^e compte 4 600 commerces de proximité et le centre commercial Beaugrenelle, qui attire 10 millions de visiteurs par an. Nous formons les commerçants aux nouvelles tendances, notamment sur l'IA et la digitalisation. Nous organisons des événements et proposerons en 2025 le 1^{er} « Salon du commerce de demain ». Nous accompagnons aussi les commerçants sur la mobilité avec le projet « Marguerite », une solution de livraison mutualisée.

Comment voyez-vous l'évolution économique du 15^e dans 10 ans ?

Le 15^e est un territoire dynamique, équilibré et propice aux nouvelles initiatives. Nous souhaitons y renforcer le rôle des « managers de centre-ville » pour dynamiser le commerce de proximité et favoriser l'innovation. Le financement de ces initiatives sera un enjeu clé. ■

OPTICAL CENTER SPÉCIALISTE OPTIQUE & AUDITION

L'OFFRE UNIQUE

-40%

SUR LES MONTURES
ET VERRES OPTIQUES

+2^{ÈME}

PAIRE OFFERTE

AVEC **24** MAGASINS DANS PARIS,
NOUS SOMMES FORCÉMENT
À 15 MINUTES DE CHEZ VOUS !

OPTICAL-CENTER.COM



OPTICAL
CENTER

AGUTTES

MAISON DE VENTES AUX ENCHÈRES

Estimations gracieuses et confidentielles

Ventes en préparation
Bijoux et Montres : juillet 2025

L'art et la passion de la transmission

Aguttes est une maison de vente française indépendante et familiale. Fondée il y a 50 ans, elle s'est hissée au rang d'acteur majeur du marché de l'art international.

Nos acheteurs recherchent

- des diamants, saphirs, rubis et émeraudes
- des bijoux signés
- des perles fines
- des montres anciennes, vintage et contemporaines

Vos contacts pour prendre rendez-vous

dans nos bureaux de Neuilly-sur-Seine, Saint-Germain-des-Près, à votre domicile ou à votre banque

Montres de collection - 1^{er} juillet 2025

Claire Hofmann
+33 7 49 97 32 28 • hofmann@aguttes.com

Bijoux & Perles fines - 2 juillet 2025

Philippine Dupré la Tour
+33 6 17 50 75 44 • duprelatour@aguttes.com
Avec la collaboration d'Eléonore des Beauvais et Adeline Juguet, spécialistes

a. Cartier, Clip «Girafe». Vendu 13 500€ • b. Chaumet, Collier «Draperie». Vendu 405 000€ • c. Collier «Perles fines». Vendu 17 500€ • d. Patek Philippe, Edition limitée, modèle «Officier». Montre bracelet en or blanc. Vendue 22 000€ •

e. Cartier, Tank cintrée, vers 1930. Montre bracelet en platine. Vendue 148 000€.

Neuilly-sur-Seine • Paris • Lille • Aix-en-Provence • Lyon
Clermont-Ferrand • Régions Ouest • Bruxelles • Genève | aguttes.com



UNE MAISON INTIMISTE ET ÉLÉGANTE

Véritable « Hôtel médicalisé » de grand standing, notre maison accueille 45 résidents dans des chambres individuelles ou doubles, réparties sur 6 étages. Les chambres sont toutes climatisées, équipées de salle de douche à l'italienne et de mobilier élégant.

Nos équipes accordent une attention particulière au bien-être de chaque résident, dans le respect de leurs souhaits et centres d'intérêt. Suite à une hospitalisation, en cas d'indisponibilité momentanée des aidants ou en recherche d'une solution pérenne, nous nous adaptons à vos besoins, quel que soit le degré d'autonomie.

- Un **cadre adapté** et des espaces de vie agréables
- Un **accompagnement personnalisé** de soin
- Une **restauration de qualité** à base de produits frais
- Des activités **ludiques et thérapeutiques**

Chez Maisons de Famille Villa Lecourbe,
sentez vous chez nous comme chez vous.

Pour toute informations, contactez-nous !

01.72.36.11.00 - lecourbe@maisonsdefamille.com - 286, rue Lecourbe, 75015 Paris



m
maisons de famille
VILLA LECOURBE

m
maisons de famille
VILLA LECOURBE

ENVIRONNEMENT CADRE DE VIE

Recherches en altitude

Le Ballon de Paris « Generali », observatoire scientifique unique installé dans le parc André Citroën depuis 1999, franchit une nouvelle étape. Après **25 ans de vols** et **plus de 1 500 000 passagers**, il a été dégonflé le 11 janvier pour son repos hivernal. Son enveloppe sera renouvelée, et affichera de **nouvelles informations sur le réchauffement climatique** tout en continuant les recherches sur la pollution atmosphérique avec le CNRS. **Regonflé début avril**, ce ballon offrira toujours une vue imprenable à 150 mètres de hauteur, tout en sensibilisant le public aux enjeux environnementaux..

Crues : les bons réflexes

Mercredi 14 mai prochain, la Mairie du 15^e participera à une importante **campagne de sensibilisation au risque d'inondation en cas de crue de la Seine** sous la devise «tous préparés, tous protégés». Cette soirée d'information permettra aux habitants de se familiariser avec les gestes et réflexes à adopter en cas de montée des eaux.



Le pont de Grenelle retrouve son éclat

Le vendredi 14 février dernier, le pont de Grenelle a bénéficié d'une **opération de nettoyage d'envergure** menée par le **service de la propreté de la Mairie du 15^e**. Cette intervention spéciale en hauteur a permis d'effacer les nombreux tags qui défiguraient l'ouvrage.

Chauffage et économie d'énergie

La Mairie du 15^e accueillera le **lundi 19 mai à 19h** une réunion publique consacrée **au mode de chauffage, dans le cadre du dispositif Éco-Rénovons Paris+**.

À l'initiative de l'Agence Parisienne du Climat et en partenariat avec Soliha, cet événement permettra aux copropriétaires de s'informer sur **les solutions énergétiques adaptées à leurs immeubles**.

Une copropriété de l'arrondissement témoignera de son expérience, illustrant les bénéfices concrets du programme qui a déjà contribué **à la rénovation de plus de 17 000 logements** parisiens depuis 2016. Cette initiative propose un **accompagnement personnalisé** pour améliorer le confort thermique, été comme hiver, tout en maîtrisant les consommations d'énergie.

Inscrivez-vous en flashant le **QR code** :



Recycler près de chez vous

Le **Trimobile**, service de recyclage mis en place par la Mairie du 15^e depuis cinq ans, est disponible dans votre quartier. Ce dispositif vous permet de déposer, chaque mois, vos petits encombrants et déchets recyclables directement dans un camion spécialement équipé. Les agents présents vous conseilleront sur les bons gestes de tri.

Dates d'avril 2025 :

- **Judi 3 avril, 8h-12h** : Mairie du 15^e
 - **Samedi 12 avril, 8h-16h** : 67 avenue Émile Zola
 - **Mardi 15 avril, 9h-13h** : place Jacques Marette
 - **Vendredi 18 avril, 8h-12h** : esplanade Max Guedj
 - **Judi 24 avril, 8h-12h** : 2/4 rue des Frères Morane
- Les dates des mois suivants seront disponibles sur **mairie15.paris.fr**.

Travaux rues Saint-Amand et de Vouillé

Du 14 avril au 18 juillet, les rues Saint-Amand et de Vouillé s'embellissent : aménagement de deux pistes cyclables, rénovation des traversées piétonnes. Des travaux de nuit seront réalisés du 14 au 15 et du 16 au 18 avril. La rue Saint-Amand sera mise en sens unique du 14 avril au 11 juin. Le stationnement y sera également neutralisé pendant toute cette période. Patience, on améliore votre quartier ! mètres de hauteur, tout en sensibilisant le public aux enjeux environnementaux..



Réaménagement place Brazzaville

Depuis fin octobre 2024, la place de Brazzaville est en pleine transformation. Ce réaménagement, d'un coût de **500 000 euros**, vise à offrir un **espace plus végétalisé, à simplifier les traversées piétonnes et à améliorer l'accès au square Belà Bartók**. Quatre nouveaux arbres et une jardinière seront plantés, tandis qu'un parvis piéton sera aménagé côté square en élargissant le trottoir. Ces travaux, qui **s'achèveront en mai**, amélioreront le cadre de vie du quartier. Le projet a été détaillé lors du dernier conseil de quartier Duplex, dont la présentation est disponible sur la chaîne YouTube Mairie15 Paris. Un nouvel espace à découvrir prochainement !

Méto nouvelle génération

Le MF19, méto ferré nouvelle génération, desservira progressivement **les lignes 8, 10, 12 et 13. La ligne 10 sera la première équipée en 2025, suivie de la ligne 13 en 2027, la ligne 12 en 2028 et enfin la ligne 8 en 2029.**

Accessible et innovant, ce dispositif répond aux exigences de la mobilité moderne avec sa configuration «boa» (sans séparation entre les voitures) facilitant les déplacements intérieurs, sa climatisation réversible et ses équipements connectés (ports USB, écrans d'information en temps réel, caméras). Cette arrivée implique cependant l'adaptation de certaines infrastructures. Afin de minimiser les perturbations pour les usagers, la RATP mène une partie de **ces travaux de nuit. La ligne 10 sera fermée du lundi au jeudi à partir de 22h, sur la période du 17 mars au 29 avril inclus.**

Labellisé « Janus de l'industrie » pour son design, le MF19 constitue une avancée significative dans l'amélioration des transports publics au service des usagers du 15^e et de l'ensemble des Franciliens.

La Petite Ceinture évolue

Les travaux de la Petite Ceinture avancent à bon rythme. Depuis septembre 2024, **le tronçon de 655 mètres entre la rue Olivier de Serres et le pont de la rue Brancion se transforme** avec la création d'allées, d'éclairages et de nouveaux accès. Un mobilier urbain viendra compléter l'aménagement, tandis que **14 arbres seront plantés à l'automne 2025. Laurent Racape**, adjoint au Maire du 15^e en charge des espaces verts et de l'environnement, souligne que ce projet offrira **un nouvel espace de promenade** tout en préservant le patrimoine ferroviaire et la biodiversité locale. Présenté lors du dernier conseil de quartier Georges Brassens, cet aménagement fait l'objet d'un replay disponible sur **la chaîne YouTube Mairie15 Paris.** ■

Formez-vous au lombricompostage

Le lombricompostage est une solution écologique et efficace pour réduire vos déchets organiques tout en produisant un engrais naturel. Dans le cadre de la Quinzaine du compostage, la Mairie du 15^e organise **4 nouvelles formations les lundi 7 et mardi 8 avril de 18h à 19h et de 19h à 20h**. Ces ateliers vous permettront d'apprendre les bases du compostage et de mettre en place votre propre système à domicile. À l'issue de la formation, chaque participant recevra un lombricomposteur pour démarrer directement chez soi. Une initiative simple et accessible pour adopter des gestes durables au quotidien. Inscription obligatoire sur **mairie15.paris.fr**.



Transformation du T2

Le terminus Porte de Versailles du tramway T2 entre dans une phase majeure de modernisation. Depuis mars, d'importants travaux ont débuté pour réaménager entièrement ce point névralgique du réseau. Ce projet d'envergure vise à améliorer la régularité de cette ligne qui accueille quotidiennement plus de 210 000 voyageurs, la plus fréquentée de France. Les aménagements prévus comprennent la création de nouvelles voies de retournement, le déplacement de la station actuelle d'une centaine de mètres et l'installation de quais latéraux distincts. Ces modifications techniques s'accompagneront ultérieurement de nouveaux cheminements piétons et d'une végétalisation du site. Durant la période de travaux qui s'étendra jusqu'en **novembre 2025, le terminus provisoire est reporté principalement à la station Suzanne Lenglen**, avec des reports ponctuels à Issy-Val de Seine. Ce projet, financé intégralement par Île-de-France Mobilités et réalisé sous maîtrise d'ouvrage RATP, s'inscrit dans une démarche collaborative ayant fait l'objet d'une consultation publique préalable en 2023. **À terme, l'ajout de rames supplémentaires permettra de maintenir une fréquence optimale de 3 minutes 30 en heures de pointe.**

DÉMOCRATIE LOCALE



Bilan des actions du Conseil de la jeunesse du 15^e

Le Conseil de la Jeunesse est un espace d'engagement pour les jeunes souhaitant s'impliquer dans la vie locale. Deux commissions y mènent des projets : l'une prépare la fête de la jeunesse, en définissant une thématique et un programme, l'autre travaille sur le dispositif « Décider Paris » et analyse les projets participatifs de 2025. Des simulations de débat permettent aussi aux membres de développer leurs compétences en prise de parole sur des sujets d'actualité. Il reste des places disponibles ! Rejoignez le CJ15 et participez activement à la vie de votre arrondissement en vous inscrivant à mairie15@paris.fr

Budget participatif : les projets du 15^e à l'étude

Cette année, les habitants du 15^e ont proposé **159 idées** au titre du budget participatif, qui permet à chacun de proposer des projets d'investissement. Depuis son lancement en 2014, ce sont **88 projets** qui ont été votés et réalisés dans le 15^e, représentant un investissement de **51 millions d'euros**.

Actuellement, les services de la Ville examinent ces propositions pour s'assurer qu'elles respectent les critères du budget participatif : elles doivent concerner des investissements, être d'intérêt général et relever des compétences municipales. Certains porteurs de projets ont ainsi été contactés pour ajuster ou préciser leurs propositions.

Le 28 mai, une commission locale présidée par **Philippe Goujon**, Maire du 15^e, et **Mathieu Luinaud**, adjoint chargé du Budget participatif, examinera les projets validés. Cette réunion, ouverte au public et retransmise en direct, choisira les projets qui seront ensuite soumis au vote des habitants.

Du jeudi 4 au mardi 23 septembre, chacun pourra exprimer ses préférences et choisir les projets qu'il souhaite voir se réaliser.

L'heure civique : "Et si je donnais une heure par mois pour aider ma commune ou un voisin ?"

La Mairie du 15^e et l'association « Voisins Solidaires » ont mis en place le dispositif de l'Heure civique, dont l'objectif est de renforcer la solidarité de proximité et de favoriser le lien social en incitant les citoyens à consacrer une heure de leur temps à des actions solidaires dans l'arrondissement. Chacune et chacun d'entre vous peut le faire !

Inscrivez-vous sur
paris15.lheurecivique.fr



Retour de vos fêtes de quartier !

Au printemps, ne manquez pas les fêtes de quartier, des moments conviviaux pour se retrouver en famille ou entre amis ! Vous pourrez y déguster des crêpes, de la barbe à papa, profiter de jeux gonflables ou encore d'ateliers de maquillage au son des groupes de musique locaux. Des stands de sensibilisation à l'environnement et les associations de votre quartier seront également présents.

Les prochaines fêtes de quartier se tiendront :

- **Samedi 17 mai pour le quartier Alleray/Procession**, square Necker de 15h à 18h
- **Samedi 24 mai pour le quartier Emeriau/Zola**, square Pablo Casals de 15h à 18h
- **Mercredi 11 juin pour le quartier Saint-Lambert**, square Saint-Lambert de 15h à 19h
- **Samedi 14 juin pour le quartier Citroën/Boucicaut**, parc André Citroën de 14h à 17h30
- **Samedi 21 juin pour le quartier Cambronne/Garibaldi**, square de l'Oiseau lunaire de 14h à 17h30
- **Mercredi 25 juin pour le quartier Pasteur/Montparnasse**, métro Pasteur de 15h à 18h

Ces événements sont gratuits et ouverts à tous pour profiter d'après-midis animés et festifs. Leurs programmes seront à retrouver dans la newsletter et sur le site de la Mairie ainsi que ses réseaux sociaux.

Session de printemps des Conseils de quartier

La prochaine session des Conseils de quartier se déroulera du **mercredi 21 mai au lundi 30 juin**. Ces dix rendez-vous, de 19h à 21h, seront l'occasion pour les habitants de s'impliquer activement dans la vie locale, de partager leurs idées et de discuter des projets à venir. Venez nombreux pour échanger avec vos voisins et contribuer à façonner l'avenir de votre quartier. L'ordre du jour de chaque réunion sera communiqué prochainement sur les réseaux de la Mairie, sur X, la newsletter et le site internet.

Calendrier des café-travaux et des comptes rendus de mandat

Philippe Goujon, Maire du 15^e, et son équipe municipale vous convient aux prochaines réunions publiques pour aborder l'actualité du 15^e :

- **30 avril** : café-travaux
- **13 mai** : compte rendu de mandat
- **21 mai** : café-travaux
- **19 juin** : compte rendu de mandat

Les lieux et les horaires vous seront communiqués ultérieurement dans notre newsletter hebdomadaire, **abonnez-vous**



Mémoire et engagement au cœur du 15^e

Du 24 au 28 mars, la Mairie du 15^e et le Comité d'entente des anciens combattants ont célébré la Semaine de l'Engagement. Salle Grenelle, une exposition a rendu hommage aux héros du renseignement pendant la Seconde Guerre mondiale. Le 26 mars, une cérémonie de ravivage de la Flamme s'est tenue à l'Arc de Triomphe. Le 27, une après-midi a retracé l'évolution du renseignement depuis 1945. Le 28, un hommage émouvant a été rendu aux soldats morts pour la France au Monument aux morts en opérations extérieures, en présence d'élèves du 15^e.



Réunions de vos Conseils de quartier Mai-Juin 2025

Pasteur/Montparnasse

- **Mercredi 21 mai à 19h**
- École, 20 rue Falguière

Saint-Lambert

- **Lundi 2 juin à 19h**
- École, 81 rue Mademoiselle

Georges Brassens

- **Jeudi 22 mai à 19h**
- École, 15 rue de Cherbourg

Dupleix/La Motte-Picquet

- **Mercredi 18 juin à 19h**
- École, 3 place du Cardinal Amette

Vaugirard/Parc des Expositions

- **Vendredi 23 mai à 19h**
- École, 12 rue Saint-Lambert

Violet/Commerce

- **Vendredi 20 juin à 19h**
- Collège Debussy, 4 place du Commerce

Alleray/Procession

- **Mardi 27 mai à 19h**
- École, 102 rue d'Alleray

Emeriau/Zola

- **Mercredi 25 juin à 19h**
- École, 35 avenue Émile Zola

Citroën/Boucicaut

- **Mercredi 28 mai à 19h**
- École, 50 rue Gutenberg

Cambronne/Garibaldi

- **Lundi 30 juin à 19h**
- École, 35 rue de l'Amiral Roussin



« Budget Participatif Handicap 2025 » de la région Île-de-France

Fort de succès de sa première édition en 2024, la Région Île-de-France relance le Budget Participatif Handicap, dispositif permettant aux Franciliens de soutenir des projets en faveur des personnes en situation de handicap. **Jusqu'au 13 avril**, faites part de vos projets sur l'une des sept thématiques éligibles – culture, sport, sécurité, santé et lutte contre l'isolement, enseignement, emploi et formation, accès à la citoyenneté – sur la plateforme mesdemarches.iledefrance.fr

Les initiatives retenues bénéficieront d'un **financement régional compris entre 1 000 et 10 000 euros**, exclusivement pour des dépenses d'investissement. Après une première sélection, les Franciliens voteront en ligne cet été, du 30 juin au 7 septembre, pour désigner les projets lauréats.

Engagez-vous pour une Île-de-France plus inclusive en participant à cette deuxième édition ■

CROISIÈRE  SUR LA SEINE

VEDETTES DE PARIS

DÉCOUVREZ NOS CROISIÈRES VERT-UEUSES

100% *Électrique*
Ludique
Unique



2 PORT DE SUFFREN 75007 PARIS
VEDETTESDEPARIS.FR



Café Viager
VIAGER & NUE-PROPRIÉTÉ

VIAGER & NUE-PROPRIÉTÉ

Viager ?

Pour moi,
il y a longtemps
que c'est fait !

EN 2024 :
100 ESTIMATIONS VIAGÈRES
53 VENTES ACTÉES
75 VENDEURS HEUREUX

ÉTUDE SANS ENGAGEMENT
& CONFIDENTIELLE

Les agences spécialisées en viager et nue-propriété

www.cafeviager.fr • 377 bis Rue de Vaugirard, 75015 Paris • 01 48 87 86 20



URBANISME



Libération de l'héliport

Depuis le 1^{er} janvier 2025, la moitié de l'héliport a été enfin restituée à la Ville de Paris comme le demandait le Maire du 15^e, Philippe Goujon, même si son objectif reste la libération totale des 8 hectares de l'héliport.

Les travaux se concrétisent avec la **démolition prochaine du premier hangar à hélicoptères**. Cet été, suivront les travaux de **dépollution du terrain**, la création d'un mur de soutènement et des clôtures et la **démolition des autres hangars, sauf un transformé en gymnase**. En 2026, la tour de contrôle sera déplacée avec la construction d'une nouvelle héli gare. Et **en 2028, la libération de la dernière emprise est prévue**, permettant ainsi de poursuivre l'aménagement du parc et du stade Suzanne Lenglen avec un grand parvis d'entrée donnant sur une place plus accessible.



Modernisation du poste du réseau de transport d'électricité rue de Javel

La modernisation du poste RTE, 57 rue de Javel, est rendue nécessaire pour **renforcer la qualité de l'alimentation électrique de l'arrondissement** et plus largement du sud-ouest parisien. Les nouvelles installations seront de ce fait plus résilientes au changement climatique, notamment face au risque de crue. Après une phase préparatoire, les travaux de reconstruction et d'aménagement se dérouleront à compter de cet été jusqu'à fin 2026 afin de pouvoir accueillir **le nouveau poste électrique en 2027**.

Un **comité de suivi** a été mis en place par RTE afin d'assurer une concertation régulière sur l'avancement des travaux et leurs éventuels impacts. Des réunions ont d'ores et déjà eu lieu avec les riverains, auxquelles participe la Mairie du 15^e. ■

Rénovation du site administratif Miollis

La Direction régionale et interdépartementale de l'environnement, de l'aménagement et des transports d'Île de France (DRIEAT) a entrepris en 2023 la réhabilitation de son site, rue Miollis. Cet enjeu urbain, architectural et environnemental permettra de regrouper les différents services de l'État et **d'améliorer la qualité d'accueil du public et de confort des usagers. Une crèche sera également ouverte en rez-de-chaussée** du bâtiment en 2026.



Vue d'insertion du projet : AIA
Architectes, PHILEAS ©

Une grande attention a aussi été portée sur le **développement des espaces végétalisés** avec notamment des plantations en toiture. **Philippe Goujon, Maire du 15^e, et Claire de Clermont Tonnerre, Conseillère de Paris, ont planté le premier arbuste en toiture en janvier dernier. L'eménagement des agents est prévu cet été.**



LA CARAVELLE MONTESSORI SCHOOL

L'école Montessori La Caravelle accueille des enfants de 2 à 6 ans dans 2 classes bilingues (50% anglais, 50% français). Fondée en 2016, cette école privée laïque du 15^e applique la pédagogie Montessori avec bienveillance et répond aux exigences de l'Éducation nationale. Son cadre familial favorise l'épanouissement, la confiance et l'autonomie des enfants.

18 rue Saint-Amand, 75015 Paris
ecole@lacaravellemontessori.com
www.lacaravellemontessori.com



CATHERINE DANSE THÉÂTRE PILATES YOGA QI GONG

Catherine Motol, professeur diplômée, vous propose des cours privés ou semi-privés, distanciels ou présentiels, en Danse, Pilates, Méthode de Gasquet, Yoga, Pré/Post Natal, Qi Gong et Méditation. Consultations en guidance santé, cours pour les ouvertures de bals de mariage, cours sur les fascias et atelier théâtre completent son offre.

Studio Blomet : 41 rue Blomet
www.catherine-danse-pilates-yoga.com
 06 63 95 14 93



AS ENVIRONNEMENT

As Environnement est spécialisée dans le débarras d'encombrants chez les particuliers et les copropriétés. Que ce soit pour un vide-maison, un déménagement ou un simple tri, nous intervenons rapidement et efficacement. Nous prenons en charge les meubles, l'électroménager, les objets divers et veillons à recycler. Notre mission : vous simplifier la vie en libérant votre espace, avec un service professionnel, écologique et sur mesure.

22 rue Lakanal, 75015 Paris
contact@asenvironnement.net
 06 52 21 82 67 • as-environnement.fr



DUPONT CAFÉ

Depuis 1952, Dupont Café vous accueille dans une atmosphère conviviale pour déguster des plats de qualité. À toute heure de la journée, pour un café ou pour grignoter, venez profiter de l'ambiance cosy parisienne de nos établissements. Au cœur du 15^e arrondissement, savourez des produits frais cuisinés à la demande. Dupont Café, le chic décontracté!

198 rue de la Convention
 01 83 56 50 79 - www.dupontcafe.fr
 Du lundi au dimanche : 07h - 02h



LE COULOIR DU 15^E ANTIQUITÉS

Issu de la 5^e génération d'une famille d'antiquaire, Monsieur Théo Gaudillat vous reçoit dans sa boutique ou se déplace gracieusement à votre domicile pour vous accompagner dans la vente, l'achat ou l'estimation de vos meubles, tableaux, bijoux, montres, monnaie, vins, fourrure, maroquinerie, ou autres objets d'art. Déplacement 7/7. Mar et mer 14h/19h et jeu 9h/12h.

144, rue du Théâtre
 01 42 27 48 02 06 42 57 40 00
www.lecouloirdu15.fr
contact@lecouloirdu15.fr



L'ODEUR DE LA BRÛLERIE - LOB

Bien plus qu'un simple torréfacteur. Ce charmant établissement, niché juste à côté de la rue du commerce, est devenu l'adresse incontournable pour les passionnés de café de spécialité à Paris. Derrière ce nom évocateur se cache une grande expertise. LOB sélectionne des grains du monde entier, pour ensuite les sublimer à travers une torréfaction artisanale. Que vous soyez amateur.rice de saveurs florales subtiles ou de notes plus corsées, l'équipe de LOB saura vous guider vers la tasse de vos rêves ; que ce soit à la maison comme pour équiper vos bureaux de 1 à 250 personnes. LOB propose également tout ce qu'il faut de la machine à grains à l'accessoire pour vous préparer votre café préféré, comptez sur l'équipe pour vous donner les précieux conseils pour que chaque tasse soit un plaisir, pour vous ou pour offrir !

23 rue Violet • 06 95 98 74 94 • lob.paris
 📍 Duplex • 📍 La Motte Piquet
 📍 Avenue Emile Zola



BOUCHERIE DU SQUARE

La boucherie du Square vous propose ses viandes fermière IGP et Label Rouge vous garantissant une qualité supérieure et le respect du bien-être animal.

Boeuf fermier du Limousin IGP Label Rouge. Veau fermier élevé sous la mère du Limousin IGP Label Rouge. Porc fermier du Limousin IGP Label Rouge. Agneau Laiton de l'Aveyron IGP Label Rouge. Volailles fermières du Sud-ouest IGP Label Rouge. Côtes de boeuf maturée Wagyu, Galice, Simmental, Noir de Baltique, Salers...

Boucherie du Square
 85 rue du Commerce
 75015 Paris



DOSSIER

La sécurité
au cœur du 15^e



Sécurité renforcée dans le 15^e arrondissement : un quotidien plus sûr

Prévenir, protéger, sécuriser

Garantir la sécurité des habitants est une priorité absolue pour la Mairie du 15^e arrondissement. Face aux récents défis sécuritaires, la mobilisation des acteurs locaux et l'augmentation des moyens dédiés permettent d'assurer un quotidien plus serein. Une approche globale et coordonnée a été mise en place pour renforcer la sécurité dans tous les quartiers.

La Police Municipale Parisienne

Créée en 2021, la Police Municipale Parisienne du 15^e est devenue un acteur essentiel de la sécurité locale dans le 15^e. Composée de **70 agents, dont une brigade de soirée de 20 policiers**, elle veille quotidiennement à la tranquillité des

habitants. Patrouillant à pied et à vélo, les agents municipaux renforcent la présence policière sur le terrain et répondent aux situations d'urgence, tout en coopérant étroitement avec la Police nationale.

Les missions de la Police Municipale sont multiples :

- Prévention des incivilités et de la petite délinquance au quotidien,
- Surveillance des abords des écoles et des lieux publics,
- Régulation de la circulation et lutte contre les nuisances sonores,
- Répression des infractions routières et lutte contre les ventes à la sauvette.

Les opérations sur le terrain

Chaque jour, des opérations ciblées sont menées dans les différents quartiers pour répondre aux préoccupations des riverains. Les interventions se concentrent sur la **lutte contre la délinquance du quotidien, la régulation des espaces publics et la prévention des comportements dangereux.**

Des opérations conjointes avec la Police nationale renforcent l'impact des actions de sécurisation. Ces patrouilles mixtes permettent une meilleure répartition des forces et garantissent une réponse plus rapide aux incidents signalés.

Un partenariat pour plus de sécurité

Au-delà des missions de terrain, la Mairie du 15^e s'engage activement dans des partenariats stratégiques. En **collaboration avec Vanves et Issy-les-Moulineaux**, des dispositifs communs ont été mis en place **pour prévenir les rixes et les violences urbaines**. Ces initiatives témoignent de la volonté collective de faire de la sécurité une priorité partagée. Des campagnes de sensibilisation et de prévention sont déployées pour informer les habitants et favoriser l'implication citoyenne, notamment **via les opérations « mairie hors les murs. »**



Des caméras pour renforcer la tranquillité publique

Afin d'améliorer la sécurisation des espaces publics, la Mairie du 15^e a obtenu **l'installation de six nouveaux mâts de vidéoprotection**, stratégiquement positionnés aux carrefours et lieux sensibles, permettant une surveillance efficace et continue.

Les nouvelles caméras ont été installées aux emplacements suivants :

- **Angle Brancion / Morillon,**
- **Angle Lourmel / Théâtre,**
- **Angle Place du Commerce / Violet,**
- **Angle Baudry / Castagnary.**

Deux caméras supplémentaires seront installées :

- **Angle Félix Faure / Convention,**
- **Avenue Emile Zola, devant le collège Apollinaire.**

La vidéoprotection contribue significativement à la réduction des comportements délictueux et facilite l'intervention rapide des forces de l'ordre et la mise en cause judiciaire.



Des partenariats locaux pour renforcer la prévention

La Mairie du 15^e œuvre avec des associations locales pour proposer des activités alternatives aux jeunes et les sensibiliser aux conséquences de la violence. Parmi ces partenaires, l'association **Créateo** et les éducateurs d'**ARC-Équipes Amitiés (ARC-EA)** jouent un rôle clé dans l'accompagnement des jeunes vulnérables. Ces initiatives démontrent la volonté de la Mairie du 15^e de construire un environnement sécurisé et apaisé, tout en impliquant les habitants et les associations dans la co-construction de solutions pérennes.

Sécurité de Proximité et Initiatives Citoyennes : Impliquer les habitants

Pour renforcer la sécurité de proximité, la Mairie du 15^e mise sur l'implication citoyenne et les initiatives solidaires. Consciente des enjeux liés à la sécurité urbaine et de la nécessité de développer un sentiment de cohésion entre les habitants, la Mairie du 15^e a choisi de promouvoir un dispositif innovant et participatif : le programme « **Voisins Vigilants et Solidaires** ».

Un dispositif collaboratif pour une sécurité renforcée

Ce programme repose sur une **dynamique collective où chaque habitant devient un acteur de la sécurité de son quartier**. Grâce à une plateforme numérique accessible via une application mobile, **les riverains peuvent signaler rapidement toute situation suspecte** ou inquiétante, qu'il s'agisse d'un comportement inhabituel, d'une tentative d'effraction ou de dégradation matérielle. Les signalements sont partagés instantanément avec les membres du réseau, permettant une réaction rapide et coordonnée.

En plus de signaler les incidents, **les utilisateurs peuvent également recevoir des alertes** en provenance de leur voisinage ou des autorités locales. Cela crée un véritable réseau **d'entraide et de vigilance**, qui contribue à réduire les risques de cambriolage et à prévenir les actes malveillants. Les échanges d'informations sont sécurisés et garantissent la confidentialité des données personnelles, offrant ainsi un cadre de confiance aux participants.

Un succès grandissant dans le 15^e

Le dispositif « **Voisins Vigilants et Solidaires** » connaît un fort engouement depuis sa mise en place dans le 15^e, première initiative du genre à Paris. Déjà éprouvé dans plus de **1 000 communes françaises**, il répond efficacement aux besoins des habitants soucieux de renforcer la sécurité de leur environnement de vie.

Dans le 15^e, les résultats sont prometteurs : **600 habitants inscrits**, répartis sur dix secteurs reprenant les limites des Conseils de quartier, et près de **200 alertes enregistrées en deux mois**. Ces chiffres témoignent de l'adhésion massive des citoyens et de leur volonté de s'investir dans la protection collective.

Pour garantir le succès de cette initiative, la Mairie du 15^e s'implique activement en mobilisant les Conseils de quartier et les associations locales. Des réunions d'information sont régulièrement organisées pour sensibiliser les habitants aux bonnes pratiques et aux fonctionnalités de la plateforme.

Sécurité résidentielle : un suivi constant

Le Groupement Parisien Inter-bailleurs de Surveillance (GPIS) assure **la tranquillité résidentielle pour les habitants des logements sociaux**. Les équipes, disponibles 7 jours sur 7, interviennent pour prévenir les nuisances et maintenir l'autorité des bailleurs sur leur patrimoine. Grâce à un suivi continu et des rapports quotidiens, le GPIS garantit la sécurité des résidents et contribue à préserver la qualité de vie dans les ensembles collectifs.



Lutte contre les violences faites aux femmes

La Mairie du 15^e est fortement engagée dans la lutte contre les violences faites aux femmes. À l'occasion de la Journée internationale pour l'élimination de la violence à l'égard des femmes, des stands d'information et de **sensibilisation** sont installés dans le hall de la Mairie, permettant aux habitantes de se renseigner sur **les dispositifs de protection et de soutien**. Le réseau d'aide aux victimes, coordonné par la Mairie du 15^e, regroupe divers acteurs tels que les associations, le commissariat, les centres d'hébergement d'urgence et les structures municipales. Son objectif est de **développer l'accueil pour les victimes** tout en améliorant la communication entre les institutions.

Prévention des escroqueries et arnaques

Face aux nouvelles techniques d'arnaques, comme les faux livreurs, la Mairie du 15^e alerte régulièrement les habitants sur les comportements suspects. Des campagnes d'information sont menées pour sensibiliser les citoyens aux risques d'escroquerie, notamment celles impliquant l'usage de **cartes bancaires**. Des mesures de soutien sont également prévues pour les personnes vulnérables. Par exemple, **les policiers municipaux peuvent accompagner les habitants lors de retraits** d'argent aux distributeurs pour prévenir les vols.

Faciliter les démarches de plainte

Pour renforcer l'accessibilité aux services de sécurité, un **service de pré-plainte** en ligne est disponible pour signaler les atteintes aux biens ou actes discriminatoires. Ce dispositif permet un dépôt de plainte facilité et une prise en charge rapide par les services compétents.



INTERVIEW d'Anthony Samama,

Maire-adjoint chargé de la
tranquillité publique

Monsieur Samama, en tant que maire-adjoint chargé de la tranquillité publique, vous affirmez que la sécurité est une priorité absolue dans le 15^e. Quels résultats avez-vous obtenus ces dernières années ?

La sécurité n'est pas un slogan pour nous, c'est un engagement concret. Depuis le début de la mandature, nous avons agi avec détermination. Le 15^e est aujourd'hui l'arrondissement parisien qui a bénéficié du plus grand nombre de nouvelles caméras de vidéoprotection, avec 6 caméras supplémentaires installées récemment. Nous ne comptons pas nous arrêter là. Notre mobilisation paye : **en 2024, les agressions avec vol ont baissé de 25 % et les cambriolages de 21 % dans le 15^e.** Nous avons également accompagné la création historique de la Police municipale à Paris en 2021. Le 15^e bénéficie aujourd'hui de plus de **170 agents sur le terrain, dont 70 policiers municipaux**, avec une brigade de soirée de 20 agents – l'une des plus importantes de la capitale. Cette présence renforce significativement la sécurisation de l'espace public.

Quelle est la stratégie d'action de la Police municipale dans le 15^e arrondissement ?

Elle est centrée sur la présence visible et la lutte contre la petite délinquance. Nous voulons plus de bleu dans les rues. Nos policiers municipaux interviennent quotidiennement pour **dissuader les incivilités, sécuriser les abords des écoles, transports et marchés, et répondre rapidement aux problèmes signalés.** Cette action est complétée par un travail étroit avec la Police nationale, notamment à travers les Groupes de Partenariat Opérationnel (GPO) que nous avons mis en place. Un de ces GPO est dédié spécifiquement à la lutte contre les cambriolages, une de nos priorités et nous organisons 2 opérations conjointes par semaine entre les polices municipale et nationale. C'est une réponse de proximité, efficace et coordonnée.

Qu'en est-il du volet prévention, notamment chez les jeunes ?

Prévention et répression doivent avancer ensemble. C'est pourquoi **nous avons renforcé la lutte contre les rixes** entre jeunes et soutenu le **recrutement d'éducateurs de rue** via des associations de prévention spécialisée. Leur action sur le terrain est essentielle pour apaiser les tensions et retisser du lien.

Comment voyez-vous l'avenir de la sécurité dans le 15^e ?

Avec le Maire Philippe Goujon, nous avons déployé une vraie politique locale de sécurité, cohérente et volontariste. Nous venons de lancer le **dispositif « Voisins Vigilants et Solidaires »**, une première à Paris, qui permet aux habitants de signaler tout comportements suspects et ainsi renforcer l'efficacité de nos services. Nous sommes également intransigeants sur la **question des délinquants occupant des logements sociaux : 31 procédures d'expulsion** ont été engagées en lien avec les bailleurs sociaux pour rendre ces logements à des familles respectueuses des règles. Mais il faut aller plus loin : nous continuerons à demander des moyens renforcés, l'armement de la Police municipale et un maillage de vidéoprotection encore plus dense. La délinquance à Paris n'est pas une fatalité : dans le 15^e, nous avons choisi d'agir.





BISTROT LA TOUR

Dans une ambiance très chaleureuse et une jolie décoration style brasserie, le Bistrot de la Tour vous accueille toute la journée.

Situé dans un endroit stratégique, à deux pas de la Tour Eiffel, ce sympathique établissement propose un service en continu particulièrement efficace.

Le bistrot dispose d'une salle de banquet privative de 74 couverts. Et aux beaux jours, il est bien agréable de profiter de la belle terrasse ensoleillée.

Côté cuisine, elle s'inscrit dans la tradition, mais toujours dans la qualité. Selon la saison, on peut même savourer de délicieux plateaux d'huîtres.

Pour les petites faims, vous pouvez aussi vous régaler en dégustant les succulentes crêpes maison.

**1 boulevard de Grenelle
01 45 79 38 05**



LES PETITS CRAYONS

BILINGUAL PRESCHOOL

Les Petits Crayons - Bilingual Preschool est une école maternelle bilingue privée (2-6 ans) située au 11 rue du Clos Feuquières (Paris 15^e). Elle propose une immersion 50% français - 50% anglais dans une ambiance bienveillante. Son équipe d'enseignants et spécialistes de la Petite Enfance accompagne chaque enfant dans ses apprentissages, en respectant son rythme. L'école intègre des méthodes Montessori, des activités artistiques et une motricité quotidienne dans le square voisin.

Inscriptions 2025-26 ouvertes.

Contact :
direction@lespetitscrayons.com
01 56 58 12 84.



123 MON ÉCOLE

ÉCOLES PRIMAIRES BILINGUES INTERNATIONALES
& Activités extra-scolaires bilingues
Pour les enfants de 2 à 11 ans

123 mon école • Paris XV
28 rue Frémicourt
& 37 avenue de Lowendal
75015 Paris
paris15@123monecole.com
+33 (1) 71 37 32 46

123 mon école • Boulogne-Billancourt
87 rue du Château
92100 Boulogne-Billancourt
boulogne@123monecole.com
+33 (1) 71 37 32 46



LES MENUS SERVICES

VOUS LIVRE DE BONS PETITS PLATS

Depuis 2003, Les Menus Services du Parc André Citroën livre des repas frais et gourmands aux séniors du 15^e arrondissement. Les formules sont souples et sans aucun engagement. Vous pouvez choisir vous-même vos menus selon vos envies. Sinon Sarah et Camila, diététiciennes, peuvent vous aider à composer votre menu selon la gamme choisie, PLAISIR ou GOURMET.

Les repas sont savoureux cuisinés par des chefs avec des produits frais et de saison. Samir, Bruno, Daniel et Kenny, l'équipe de livreurs de l'agence apportent les repas avec attention et professionnalisme.

Laissez-vous tenter en composant le **01 78 09 52 30** ou rendez-vous sur **www.les-menus-services.com** et bénéficiez du crédit d'impôt sous certaines conditions.

Adresse de l'agence : 10 rue du Pic de Barrette, 75015 Paris

Trois ans de baisse continue de la délinquance dans le 15^e

Le 15^e connaît depuis 2022 une nette amélioration de sa situation sécuritaire, grâce à une mobilisation constante des forces de l'ordre et à une stratégie de prévention efficace. En trois ans, les atteintes aux biens ont diminué de **15,3 %**, soit près de **1 900 infractions en moins**, notamment grâce à une baisse marquée de la **délinquance acquisitive**.

Les **cambriolages** sont en recul significatif (**-19,4 %**), en particulier ceux visant les résidences principales (-10,9 %). Les **vols violents** enregistrent **une baisse spectaculaire de 50 %**, tout comme les **vols avec entrée par ruse (-52,2 %)**. Les **vols liés aux véhicules** et les **vols simples** sont également en nette diminution, respectivement de **22,9 % et 12 %**.

Du côté des **violences physiques crapuleuses**, la baisse est impressionnante : **-49,8 %** depuis 2022, soit plus de **300 agressions évitées**. Cette évolution a permis de **stabiliser les atteintes volontaires à l'intégrité physique**, un enjeu majeur pour la tranquillité publique.

La **délinquance financière** suit la même tendance, avec **une baisse de 6,6 %** des infractions dites « astucieuses », dont **-41 %** pour les usages frauduleux de chèques volés et **-11,4 %** pour ceux des cartes bancaires.

Enfin, la lutte contre les **stupéfiants** enregistre une progression notable, avec une **hausse de plus de 80 % des affaires traitées** entre 2022 et 2024. Ce chiffre témoigne de l'efficacité des services de police et de la volonté de l'État de combattre les narcotrafics de manière structurée et durable.



Une convention innovante pour la sécurité des deux-roues dans le 15^e arrondissement

Philippe Goujon, Maire du 15^e, a signé une convention innovante avec le **commissariat de police du 15^e arrondissement** et le **parquet de Paris** pour lancer l'opération « Alternative à la sanction », dédiée aux conducteurs de deux-roues (cyclistes, cyclomotoristes, motocyclistes) et aux utilisateurs de trottinettes.

Cette opération propose aux contrevenants une **alternative à la sanction** sous la forme d'un **stage d'information et de sensibilisation au Code de la route**. Les contrevenants pourront ainsi éviter l'amende forfaitaire en participant à un stage à la Mairie du 15^e.

Le programme du stage comprend notamment des modules sur le **Code de la rue, la traumatologie des accidents, l'alcoolémie et les stupéfiants**, ainsi que **les bonnes pratiques pour les usagers de deux-roues motorisés**.

La prévention chez les jeunes : un enjeu prioritaire

Les rixes entre jeunes constituent un phénomène préoccupant. Pour lutter contre ce fléau, la Mairie du 15^e a développé une approche préventive ambitieuse, en partenariat avec les communes voisines de Vanves et Issy-les-Moulineaux. Des actions spécifiques ont été mises en place pour **prévenir l'escalade des conflits et désamorcer les tensions**.

Un exemple marquant est l'organisation du « super bootcamp » sportif qui a réuni 150 jeunes sous la supervision d'athlètes de haut niveau l'an passé, et qui sera renouvelé cette année. Cette initiative visait à promouvoir la cohésion sociale et à diffuser des valeurs de respect et de solidarité à travers des activités sportives telles que le handball, le volley-ball, la gymnastique et le breakdance. En parallèle, la Cellule d'Échanges d'Informations Nominatives Mineurs En Difficulté (**CENOMED**) et le Groupement Local de Traitement de la Délinquance des Bandes (**GLTD Bandes**) coordonnent leurs efforts pour encadrer les jeunes à risque et prévenir la formation de bandes.

TAO © DR - Visolab - Photos non contractuelles.

CRÉATEUR DE beauté intérieure



Ce que l'on trouve chez vous... c'est vous. Votre maison, votre appartement est un prolongement de votre personnalité, un concentré de ce que vous êtes, de ce que vous aimez et de ce qui construit votre quotidien. Aujourd'hui, nous le savons : aménager son intérieur, c'est libérer son esprit, c'est organiser ses pensées, lutter contre le stress et redonner de l'espace à sa sérénité. Pour que votre intérieur ne trahisse jamais vos sensations, nous concevons, réalisons et installons vos aménagements sur mesure pour que vous retrouviez votre beauté intérieure.



DRESSINGS BIBLIOTHÈQUES RANGEMENTS

Archea s'occupe de tout, surtout de vous.

archea.fr

79, RUE DE LA CONVENTION - PARIS 15 - TÉL. 01 45 78 08 19 - paris15@archea.fr

CODING FACTORY

by ESIEE(it)



Deviens Développeur Web !

La Coding Factory by ESIEE-IT te propose une formation développeur web complète et innovante sur 3 ans, avec une spécialisation en Bac +5 Lead Dev ou VR et Jeux vidéo.

FORMATIONS POST-BAC À BAC+5



Découvre
nos formations

esiee-it.fr



Paris 15 / Cergy-Pontoise

Une école de

CCI PARIS ILE-DE-FRANCE
EDUCATION

FAMILLE



Dictée de la Francophonie

La dictée de la Francophonie a eu lieu, à l'occasion de la Journée internationale de la Francophonie, regroupant une dizaine d'écoles en retransmission directe, via visioconférence, avec une école de Beyrouth. Félicitations à tous les participants.



Retour sur la Journée internationale des droits des femmes

Comme chaque année, le 15^e a célébré la Journée internationale des droits des femmes. Une exposition « **femmes au cœur de l'urgence** » a mis en valeur les portraits de 9 femmes médecin pratiquant dans cinq hôpitaux publics différents. Mercredi 5 mars, c'est le spectacle « au cœur des femmes » qui a été joué en Mairie. Enfin, samedi 8 mars, **Philippe Goujon**, Maire du 15^e, a signé la « **Charte pour elles** » de l'association « **Respect Zone** » engageant la Mairie à sensibiliser et à mener des actions concrètes contre les violences sexistes et sexuelles en ligne.

Les Jeud'Innov 15, l'innovation au cœur du 15^e

Depuis plusieurs années, le 15^e s'est positionné pour devenir un territoire incontournable de l'innovation. La Mairie du 15^e renforce cette dynamique et lance les « **Jeud'Innov 15** », un rendez-vous mensuel consacré aux innovations et aux technologies de demain. Un jeudi par mois, à la Mairie, ces soirées ont pour ambition de réunir un public varié autour de thèmes comme l'impression 3D, l'intelligence artificielle, la cyberdéfense, la réalité augmentée ou encore la programmation, avec Pepper et Nao, nos robots fétiches ! En collaboration avec des partenaires prestigieux tels que Microsoft, Orange et SoftBank Robotics, ces événements offriront des démonstrations interactives et des ateliers pour découvrir et comprendre les nouvelles technologies. Pour plus d'informations et découvrir le programme complet, rendez-vous sur : mairie15.paris.fr

La Caisse des Écoles du 15^e, une cantine au service du bien-être

À la Caisse des écoles du 15^e, nous avons fait de la qualité une exigence quotidienne, en privilégiant des **produits frais, cuisinés chaque matin dans nos 24 cuisines**. Grâce à notre modèle en **liaison chaude**, les plats sont préparés et servis le jour même, garantissant saveur et authenticité. Cette approche permet de préserver le goût des aliments, tout en valorisant le fait maison et un approvisionnement rigoureux, **avec plus de 21 % de produits bio et 22 % d'ingrédients locaux, au-delà de la moyenne parisienne**.

Semaine du Bien-Vivre Numérique 2025 dans le 15^e arrondissement

Du 13 au 21 mai 2025, la Mairie du 15^e organise, la **Semaine du Bien-Vivre Numérique**, un événement dédié à l'éducation numérique pour petits et grands.

- **Mardi 13 mai** : Les écoles **Vigée Lebrun (11 et 17), Brancion et Frères Voisin** accueillent les ateliers interactifs « Les Magiciens du Numérique » dès 15h00.
- **Mercredi 14 mai** : La Mairie du 15^e propose des ateliers « Supercodeurs » et « Les Magiciens du Numérique » pour découvrir la programmation et les outils digitaux (10h-12h et 14h-16h).
- **Samedi 17 mai** : Ne manquez pas le stand Fabtruck, un espace créatif et innovant, en salle des mariages (14h-17h).
- **Mercredi 21 mai** : Retour des ateliers « Supercodeurs » et « Les Magiciens du Numérique » en Mairie pour les élèves des écoles partenaires (10h-12h et 14h-16h). Venez en famille pour découvrir et apprendre les outils du numérique de demain !

Inscription/tarifcation restauration scolaire 2025-2026

Pour tout enfant déjeunant à la cantine, l'inscription/tarifcation est à renouveler tous les ans **pour tous les ans, jusqu'au 30 juin**, pour l'année scolaire suivante. La démarche doit se faire uniquement auprès de la Caisse des Écoles. Passé ce délai, le tarif 10 est appliqué par défaut. Pour entreprendre les démarches, Pour plus d'informations, flasher le **QR code**:



Nouvelles « fêtes QPV » durant les vacances de Pâques

Comme à chaque période de vacances, la Mairie du 15^e propose deux « fêtes QPV » dans les quartiers Falguière et Brancion.

La première fête se tiendra le samedi **12 avril, de 14h à 17h, au square Dalpayrat.**

Le second rendez-vous festif aura lieu le **samedi 19 avril, de 14h à 17h, au gymnase Rigoulot** pour célébrer la fête Brancion.



L'agenda sénior est disponible en ligne

L'agenda sénior est maintenant disponible ! Retrouvez-y toutes les activités et événements spécialement dédiés aux seniors. Pour le consulter, rendez-vous dès aujourd'hui sur notre site Internet.

Fête de la Bretagne les 17 et 18 mai

La traditionnelle Fête de la Bretagne revient les samedi 17 et dimanche 18 mai. Pendant deux jours, plongez au cœur de la culture bretonne avec un programme riche et gratuit.

Des concerts vous feront vibrer au son des musiques celtiques, tandis que des expositions, conférences et rencontres avec dédicaces permettront d'explorer l'héritage breton.

Vacances Arc-en-Ciel

Dans le cadre du partenariat avec les Vacances Arc-En-Ciel de la Ville de Paris, la Caisse des Écoles du 15^e propose aux enfants de 4 à 16 ans des vacances estivales : une sélection de séjours permettant de s'évader ! Inscription jusqu'au 30 avril.

Pour plus d'information, consultez

<https://www.cde15.fr/nos-actions/les-sejours-dete/>

Atelier des futurs papas pour découvrir la parentalité

Les formations, animées par Gilles Vaquier de Labaume, fondateur et gérant de l'Atelier des futurs parents depuis 2014, se poursuivent avec trois ateliers par mois. Les ateliers dispensent des formations qui visent à découvrir le rôle de papa, à acquérir les bons gestes et à développer les compétences nécessaires à la parentalité.



Succès du Salon de la Généalogie

Le Salon de la Généalogie 2025, qui s'est tenu du 13 au 15 mars à la Mairie du 15^e, a rencontré, comme chaque année, un énorme succès. Des milliers de passionnés et de curieux ont pu explorer leurs racines à travers des conférences captivantes, des ateliers pratiques et des animations ludiques, comme l'escape-game généalogique très apprécié.

Le Salon a également accueilli plus de **300 élèves de CE2 pour une matinée dédiée à la découverte de leur histoire familiale**. Le spectacle pour enfants et la pièce «Le Cours de Généalogie» ont ravi petits et grands, tandis que le **Salon du Vieux Papier** au Parc Georges-Brassens a attiré de nombreux amateurs d'archives et de cartes postales.

Merci aux exposants, aux bénévoles et aux visiteurs pour avoir fait de cette 11^e édition un moment mémorable, placé sous le signe de la transmission et de la convivialité. Rendez-vous l'an prochain pour une nouvelle immersion dans l'histoire familiale. ■

Forum de l'enfance le 9 avril

Le 9 avril, la Mairie du 15^e vous invite au **Forum de l'Enfance**, un rendez-vous incontournable pour les familles ! Une réunion dédiée aux **modes de garde** se tiendra pendant **une heure**. Seront présentées les différentes options disponibles dans l'arrondissement (crèches municipales et associatives, assistantes maternelles, etc.).

Sur le parvis, les enfants pourront s'amuser dans le célèbre **château gonflable**, déjà bien connu des participants aux **Dimanches Sport 15**.

Dans la **salle des fêtes**, plusieurs espaces seront aménagés pour les plus jeunes :

- Un stand de **coloriage et bibliothèque** pour les petits artistes et les amateurs de livres.
- Un espace **activité créative avec du Playmais**, pour laisser libre cours à leur imagination.
- Un **coin jeu** spécialement aménagé par la Mairie pour les moments de détente et de partage.

SPORT

La Plaine refait surface !

La piscine de La Plaine a rouvert ses portes le 10 mars dernier, après une **rénovation complète pour 3,3 millions d'euros**, témoignant de l'engagement de la Mairie du 15^e pour des équipements publics modernes et performants. Ce vaste chantier a permis l'amélioration du confort des usagers : mise en accessibilité avec création de plateformes et équipements pour personnes à mobilité réduite, rafraîchissement des vestiaires ou encore la réfection du plafond et de l'éclairage. Parmi les travaux moins visibles mais essentiels, on compte le renouvellement complet des systèmes de ventilation et de traitement de l'eau, le renforcement de l'étanchéité de la toiture, la consolidation des structures du bassin et l'optimisation des systèmes techniques, garantissant la performance énergétique et la longévité de l'équipement.



Dimanche sportif et inclusif

Après plusieurs éditions couronnées de succès, "Dimanche Sports 15" poursuit sa promotion du sport pour tous. Les **dimanches 13 avril, 11 mai et 15 juin**, le parvis et les salles de la Mairie se transformeront en terrain de jeux géant, offrant des activités gratuites et libres d'accès et des tournois pour tous les âges et tous les talents. Nouveauté : l'introduction d'activités plus inclusives comme la **boccia** et le **basket fauteuil**, témoignant de l'engagement à faire du sport un vecteur de partage et de mixité. Au programme également, des cours de **gym douce** et de **taekwondo**. Le détail complet des activités est à retrouver sur le site mairie15.paris.fr.



Les Olymping's : un tournoi sportif réussi

La 4^e édition des Olymping's, organisée par la Mairie du 15^e et l'Association Tennis de Table XV, a investi la salle des fêtes de la Mairie les 22 et 23 mars derniers. **Placé sous l'égide de la Fédération Française de Tennis de Table, cet événement a mobilisé plus de 120 compétiteurs**, illustrant la dynamique sportive du 15^e. Temps fort de cette manifestation, la démonstration de tennis de table a mis en lumière le talent de Li Xue, ex n°1 française et olympienne, qui a affronté l'entraîneur de l'ATT XV, ancien n°200 français. Ce tournoi s'inscrit dans la continuité de la dynamique olympique et paralympique initiée par les Jeux de Paris 2024.

Une reconnaissance nationale pour le RCP15



Le président de la Fédération Française de Rugby, Florian Grill, était en Mairie le 10 février pour une "soirée partenaires" avec le RCP15. Une rencontre marquante pour célébrer les performances exceptionnelles du club, devenu **le premier club de rugby amateur de France avec 868 licenciés**.

Lors de cette visite, Florian Grill a tenu à féliciter personnellement le RCP15, **premier lauréat national du label FFR des clubs engagés** (Oscar Midol) et **lauréat du projet « Sport Sénior en Plein Air »** dans la perspective des Jeux Olympiques et Paralympiques 2024.

Aquabike : Blomet passe la seconde

La piscine Blomet innove avec ses créneaux d'aquabike, désormais renforcés par l'acquisition de **14 nouveaux vélos financés par la Mairie du 15^e**, sous l'impulsion d'**Ozlem Orakci**, adjointe au Maire chargée des sports, et de **Valentin Rouffiac**, conseiller d'arrondissement délégué aux sports. Cette extension permet d'accueillir plus de sportifs sur ces séances populaires et dynamiques. Les amateurs de fitness aquatique peuvent profiter de ces cours les **lundis soir dès 20h, samedis à partir de 17h et dimanches dès 11h**. La tarification reste attractive : 7 euros la séance ou 61 euros l'abonnement de 10 séances, auxquels s'ajoute le droit d'entrée à la piscine. **Les inscriptions se font uniquement sur place le mercredi matin précédant les cours**. Ces nouveaux équipements permettront prochainement d'**enrichir l'offre sportive de la Maison Sport Santé**, en proposant des créneaux adaptés aux parcours de remise en forme et de bien-être, élargissant ainsi les possibilités d'activité physique pour les habitants du 15^e. ■

SANTÉ / SOLIDARITÉS

Avril, mois de la santé mentale : la Mairie du 15^e se mobilise

Alors que la santé mentale a été déclarée grande cause nationale en 2025, le mois d'avril sera un temps fort de sensibilisation. Sous l'impulsion de **Jérôme Loriau**, Conseiller de Paris délégué auprès du Maire du 15^e à la santé et d'**Hadrien Veysièrè**, Conseiller d'arrondissement délégué à la santé, la Mairie du 15^e s'inscrit pleinement dans cette démarche en organisant plusieurs actions pour informer, échanger et accompagner sur ce sujet essentiel.

Du 3 au 17 avril, la Mairie du 15^e accueillera « Portraits de famille », une exposition de peintures de Valérie Boyer. Un vernissage est prévu le jeudi 3 avril à 19h en présence de l'artiste.

Du 15 au 17 avril, la place Raoul Dautry accueillera « Cap sur la santé mentale », organisé avec la Fondation Falret, l'Alliance pour la Santé Mentale et Santé Mentale France. Tables rondes et rencontres permettront au public de mieux comprendre

les enjeux de la santé mentale, que ce soit dans la sphère privée ou au travail.

Enfin, tout au long du mois, la Mairie du 15^e déploiera une campagne de sensibilisation afin **d'informer les habitants sur les ressources et dispositifs d'accompagnement existants**. Des supports seront diffusés sur les réseaux sociaux pour rappeler les contacts essentiels et apporter des conseils concrets en matière de bien-être psychologique.

Permanences « Point d'accès au droit » pour les aînés

Tous les mardis, de 14h à 17h, la Mairie du 15^e, en partenariat avec Droits d'urgence et le CASP, propose une permanence juridique gratuite dédiée aux aidés, au 22 rue de la Saïda. Des juristes spécialisés offrent des consultations confidentielles pour répondre à diverses problématiques juridiques, en matière de droit pénal, droit civil, de protection juridique, ou encore de prestations sociales.

Ce service vise à accompagner les aînés et leurs aidants, garantissant leur accès à la justice et à leurs droits.

Les consultations se font sur rendez-vous.

La MSP de la rue Thiboumery déménage dans un local plus spacieux

La Maison de Santé Pluridisciplinaire (MSP) actuellement implantée au 25 rue Thiboumery déménagera prochainement dans de nouveaux locaux situés au 36 rue Théodore Deck. Dans ce nouvel espace de 250 m², plus spacieux que les locaux actuels, la MSP pourra accueillir **trois médecins généralistes supplémentaires, un psychologue et une infirmière en pratique avancée**. Les travaux de rénovation du futur local commenceront en avril, et l'ouverture est prévue pour **septembre 2025**. Ce projet bénéficie d'une aide de 165 000 € dans le cadre du dispositif Paris Med', qui vise à soutenir la création et l'extension de structures de santé sur le territoire parisien. Par ailleurs, afin de poursuivre la dynamique d'amélioration de l'accès aux soins, il est à noter que la Mairie du 15^e dispose de ressources financières en vue de l'implantation de nouvelles structures de santé et en soutien des projets d'installation améliorant l'accès aux soins en secteur 1.

Succès des ateliers « Chef 15 » organisés au Centre de Développement Local Falguière

Depuis leur lancement, les ateliers de cuisine « Chef 15 », organisés en partenariat avec la Fondation Nestlé et l'association MAPA, ont rencontré un grand succès. **Ouverts aux habitants des Quartiers Prioritaires de la Ville du 15^e**, ces ateliers mensuels permettent à une quinzaine de participants de découvrir des recettes simples, équilibrées et accessibles à petit budget. Au cours des cinq éditions déjà organisées, les participants ont pu apprendre à préparer des repas variés, avec notamment des menus japonais et indiens lors des deux dernières sessions, le tout animé par des salariés volontaires de Nestlé titulaires du CAP cuisine, dans une ambiance conviviale et chaleureuse.





Clinique Allera-Labrouste

La Clinique Allera-Labrouste vous offre une Unité de Soins Non Programmés qui vous accueille sans rendez vous du lundi au samedi de 9h à 19h : consultation de médecin générale, urgences traumatologiques, urgences mains, douleurs thoraciques, urologie (Sos calcul) ou tout autre motif de consultation urgent.

ELLE SE COMPOSE DE 4 PÔLES D'ACTIVITÉS :

- **La cardiologie médicale et interventionnelle** : Unité de soins intensifs de cardiologie, coroscanner, coronarographie, rythmologie, test d'effort et échographie de stress
- **La chirurgie** : chirurgie de la main, orthopédie, vasculaire, urologie, digestive, ORL, stomatologie et esthétique
- **La médecine** : dont la gériatrie
- **L'imagerie médicale** : radiographie, IRM, scanner



Chirurgie | Médecine | Cardiologie | Radiologie Scanner IRM
CONSULTATIONS SANS RDV

64, rue Labrouste 75015 PARIS • 01 44 19 50 00
contact@allera-labrouste.com
www.allera-labrouste.com



Cabinet local implanté depuis 1978



Contactez-nous pour tout projet :

VENTE | LOCATION | GESTION LOCATIVE | SYNDIC

68, rue des CEVENNES, 75015 PARIS
01 44 26 22 62 ou teissier-sabi.contact@citya.com

Petits-fils

SERVICES AUX GRANDS-PARENTS

L'aide à domicile sur mesure

Chez Petits-fils, nous avons le même niveau d'exigence que pour nos propres grands-parents.



- Aide à l'autonomie
- Aide à la vie quotidienne
- Compagnie et vie sociale
- Retour d'hospitalisation
- Présence de nuit



01 84 01 13 22

183 Rue de Javel
75015 Paris



petits-fils.com



La Fabrique 230 s'agrandit

Première ressourcerie du 15^e, la Fabrique 230, portée par la Fondation de l'Armée du Salut et ouverte en 2021 notamment grâce au budget participatif, a franchi une nouvelle étape avec l'ouverture d'un espace supplémentaire dédié au réemploi et à la réparation.

Depuis son ouverture, **85 tonnes d'objets ont été collectées, dont 67 % revalorisées**, offrant une seconde vie à de nombreux biens. Avec cette extension, **la Fabrique 230 pourra accueillir du mobilier et de l'électroménager volumineux, tout en développant son espace bricothèque**, facilitant ainsi l'accès à la réparation et au prêt d'outils.

Ce nouvel espace permettra également de développer **les ateliers de sensibilisation au réemploi** que dispense la Fabrique 230 autour de sessions de réparation d'appareils électroniques, de couture ou encore de bricolage contribuant ainsi à développer davantage l'économie circulaire et une consommation plus durable.

Île-de-France Mutuelle Santé, une mutuelle régionale accessible

Sous l'impulsion de **Valérie Péresse**, la région Île-de-France a lancé en 2023 « Île-de-France Mutuelle Santé », afin de soutenir le pouvoir d'achat des Franciliens et leur garantir un accès renforcé à la santé.

En partenariat avec La Mutuelle Familiale, Harmonie Mutuelle et AXA, **cette complémentaire santé propose des tarifs négociés et une couverture renforcée, notamment sur les soins coûteux** (honoraires médicaux, chirurgicaux, spécialistes, dentaires, orthodontie). Depuis son lancement, ses tarifs sont restés stables en 2024 et ont évolué de manière maîtrisée en 2025, pour rester abordables pour tous.

Accessible sans condition de ressources, elle s'adresse en particulier aux jeunes et aux seniors. Toute personne résidant en Île-de-France et affiliée à la Sécurité sociale peut y souscrire.

Soutenons l'Ukraine !

Trois ans après le début de la guerre, la Mairie du 15^e poursuit sa campagne de dons avec **l'association SAFE qui, depuis le début du conflit, a acheminé plus de 250 semi-remorques d'aide humanitaire** vers l'Ukraine, incluant du matériel médical, des générateurs, des ambulances et des hôpitaux de campagne. L'association soutient également **des projets à long terme pour les enfants handicapés, les blessés de guerre** et la prise en charge du psycho-traumatisme. ■



Soutenez-les en faisant un don via le QR code suivant :

Dépistages gratuits du cancer du col de l'utérus

Le mercredi 9 avril 2025, la CPTS (Communauté Professionnelle Territoriale de Santé) du 15^e, en partenariat avec la CPAM de Paris et le CRCDC d'Île-de-France, organise une journée de **dépistage du cancer du col de l'utérus**, dans le cadre de la campagne nationale de dépistage des cancers, destinée à encourager les femmes de 25 à 65 ans, en particulier celles en rupture de soins depuis 3 à 5 ans, à participer à cette démarche préventive.

Donnez une seconde vie à vos appareils électriques

Vous pouvez apporter les appareils électriques dont vous souhaitez vous défaire lors des collectes solidaires organisées par Ecosystem et ainsi participer à leur recyclage. Une bonne occasion de vous défaire de vos équipements encombrants tout en favorisant leur réutilisation. Prochains rendez-vous :

- Samedi 5 avril, de 10h à 14h, place Jacques Marette

- Samedi 14 juin, de 10h à 14h, parvis de la Mairie du 15^e

Si vous ne pouvez pas vous y rendre, rendez-vous sur www.ecosystem.eco pour découvrir les prochaines dates de collecte près de chez vous.

Une ambulance mitrillée exposée sur le parvis de la Mairie du 15^e pour sensibiliser à la guerre en Ukraine

Le 25 février dernier, le parvis de la Mairie du 15^e a accueilli une exposition des plus saisissantes : une ambulance mitrillée, témoignage brutal des réalités du conflit en Ukraine. Cet événement émouvant s'inscrit dans le cadre du projet humanitaire « **Ambulance Mitrillée France** », soutenu par plus de **48 associations franco-ukrainiennes**.

L'objectif de cette initiative est de sensibiliser le public aux conséquences tragiques de la guerre en Ukraine tout en poursuivant l'élan solidaire initié par le projet « **Ukraine is Calling** ». L'association Kalyna était présente sur le parvis pour assurer la médiation et mobiliser le public.



3^e édition du Forum de l'Économie Sociale et Solidaire

Le 14 mai, de 10h à 16h30, la Mairie du 15^e accueillera la 3^e édition du Forum de l'Économie Sociale et Solidaire. Aux côtés de **Philippe Goujon**, Maire du 15^e, d'**Agnès Evren**, Sénatrice de Paris, et de **Marie-Caroline Douceré**, Conseillère de Paris

déléguée à l'économie sociale et solidaire, cet événement rassemblera de nombreux acteurs engagés pour une économie plus responsable et inclusive. L'emploi, l'insertion, la santé, l'alimentation, l'économie circulaire et la vie des quartiers seront au cœur des échanges. Ouvert à tous, ce forum offrira stands, ateliers et rencontres pour mieux comprendre les enjeux de l'ESS et découvrir des initiatives locales porteuses de sens. ■

CULTURE



3^e édition du Salon du livre de cuisine !

Après deux premières éditions couronnées de succès, le **Salon du livre ancien et moderne** de cuisine fait son grand retour à Paris les **14 et 15 juin 2025**. Cet événement incontournable pour les passionnés de gastronomie et de littérature culinaire se tiendra à la Halle aux chevaux – René Froment. Deux invités d'exception seront présents : **François-Régis Gaudry**, parrain du Salon, et **Guillaume Gomez**, Président d'honneur. Ces personnalités emblématiques du monde culinaire viendront échanger avec le public lors de temps forts consacrés aux livres et aux auteurs. L'événement est organisé en partenariat avec l'association **ACE15**, le **Marché du livre Paris**, la librairie **Le Divan** et les éditions **L'Épure**. Petits et grands sont conviés à plonger dans l'univers fascinant de la littérature culinaire, dans une ambiance conviviale et chaleureuse.



Réouverture de la halle des plâtres et de la salle Michel Dufet au musée Bourdelle

Le hall des plâtres du musée Bourdelle, lieu emblématique et unique, a retrouvé tout son éclat après plus d'un an de restauration intérieure d'envergure. Les travaux, réalisés du sol au plafond, ont respecté le patrimoine architectural. À proximité immédiate, la salle dédiée à Michel Dufet a également fait l'objet d'une refonte complète, offrant un nouvel écrin à cet espace muséal remarquable que l'on ne peut que vous inviter à visiter.

Reprise des "Rencontres du 15^e"

Les « **Rencontres du 15^e** » sont de retour ! Ce rendez-vous incontournable, organisé par la Mairie du 15^e, offre l'opportunité d'échanger autour de thématiques variées et passionnantes, allant des sciences à l'histoire en passant par la géopolitique. Pour cette nouvelle édition, la Mairie accueillera un invité de prestige : le général **Philippe Lavigne**, ex-chef d'État-Major de l'Armée de l'Air et de l'Espace, expert reconnu des relations entre l'Union européenne et l'OTAN. Son intervention est prévue le **jeudi 15 mai à 19h**.



Les «Samedis Ciné» : un rendez-vous familial à ne pas manquer !

La Mairie du 15^e vous invite à partager des moments conviviaux en famille avec les **Samedis Ciné** ! Chaque mois, la salle Lecourbe se transforme en salle de projection pour diffuser des dessins animés à destination des petits et des grands.

Prochaine programmation :

- **Samedi 5 avril** : Astérix, le domaine des dieux
- **Samedi 24 mai** : Destination Pékin
- **Samedi 7 juin** : Le Manoir magique
- **Samedi 6 septembre** : Le voyage de Chihiro
- **Samedi 4 octobre** : Léo et les extraterrestres

- **Samedi 8 novembre** : Opération casse-noisette
- **Samedi 6 décembre** : Astérix, le secret de la potion magique

Les séances sont gratuites et ouvertes à tous. Une belle occasion de partager un moment de détente et de divertissement en famille !



Succès de la 8^e édition d'Enlivrez-moi

Vendredi 28 mars a été remis le Prix des jeunes lecteurs Enlivrez-moi, dont le jury est composé de CM1 du 15^e. Félicitations à **Jean-François Chabas**, vainqueur pour son ouvrage *Un amour de vague*. Le lendemain a eu lieu, en Mairie du 15^e, le traditionnel Salon de la littérature jeunesse avec ses rencontres d'auteurs et son concours de dessins..

Prêt de casques de réalité virtuelle à la médiathèque Marguerite Yourcenar !

Forte de son expérience de découverte sur place de la réalité virtuelle, la médiathèque Marguerite Yourcenar se lance à présent dans le **prêt de casques Meta Quest 2** ! Les modalités d'emprunt sont les mêmes que pour le prêt de pack consoles : emprunt d'un seul pack, sur une carte adulte, pour une durée de 4 semaines. Depuis le 15 mars, le public peut venir emprunter un pack Meta Quest et ainsi profiter des contenus directement à la maison. Une initiative soutenue par la Mairie du 15^e.



Succès du Japan Festival

Samedi 22 mars s'est tenu, sur le parvis de la Mairie, la 1^{ère} édition du Japan Festival, mettant à l'honneur la gastronomie japonaise. Un beau succès qui sera renouvelé **samedi 8 novembre**



Trois « concerts bistrot » avant l'été

Sous l'impulsion de **Frédéric Jacquot**, adjoint au Maire du 15^e chargé de la culture, la Mairie s'associe à l'**American School of Modern Music** pour offrir une série de huit concerts uniques. Ces rendez-vous musicaux, donnés par de talentueux étudiants, investissent les bistrots emblématiques de l'arrondissement pour une ambiance conviviale et festive. Trois prochaines dates à ne pas manquer avant l'été :

- **Judi 10 avril à 20h au Bistrot du 15**, 99 rue Falguière
- **Judi 15 mai à 20h à l'Abreuvoir**, 24 rue du Docteur Finlay
- **Judi 12 juin à 20h au Bistrot du Parc**, 67 rue Balard
Comité d'histoire de la ville de Paris
Le comité d'histoire est missionné par la Ville de Paris pour **organiser des expositions, des conférences et des colloques, ainsi que publier des ouvrages sur l'histoire de Paris.** ■

Pour découvrir son programme, flasher le **QR code**



VILLA M

NOUVEAU
À LA VILLA M !

Le Dr Stéphanie Chemama,
médecin nutritionniste,
vous accueille désormais ici :

One Clinic - Villa M
(2^e étage avec ascenseur)
24 bd Pasteur, 75015 PARIS

La prise de rendez-vous se
fait directement par internet,
sur le site [Doctolib.fr](https://www.doctolib.fr)



Métro Pasteur (lignes 6 et 12) • Métro Sèvres/Lecourbe (ligne 6) • Bus Pasteur (ligne 89)

Le Docteur Chemama Stéphanie s'est installé en ville depuis peu, après une carrière hospitalière, avec une vision claire : aider ses patients à atteindre une santé optimale grâce à une alimentation équilibrée et personnalisée. Forte de son expertise et de sa passion pour la nutrition, elle travaille en étroite collaboration avec chaque individu pour élaborer un plan thérapeutique sur mesure. Son approche transdisciplinaire de la santé et du bien-être la distingue et parfait sa prise en charge afin que ses patients puissent atteindre leurs objectifs de santé et de bien-être.

Diplômée d'un Diplôme d'Etudes Complémentaires Spécialisées (D.E.S.C.) en Nutrition en 2014, le

docteur Chemama a travaillé un an dans un service hospitalier en endocrinologie-diabétologie-nutrition, à l'hôpital Ambroise Paré de Boulogne-Billancourt [92] et douze années en tant que praticien spécialiste en nutrition à l'hôpital Gustave Roussy, un Centre de Lutte contre le Cancer (C.L.C.C.) classé au 4^e rang mondial des meilleurs hôpitaux en cancérologie pour la 2^e année consécutive, à Villejuif [94].

Elle prend en charge toute pathologie à implication nutritionnelle : que ce soit le surpoids, l'obésité, le diabète ou

l'hypercholestérolémie, les troubles du comportement alimentaire, la colopathie fonctionnelle ou encore la dénutrition due à une pathologie cancéreuse, inflammatoire ou à une insuffisance d'organe.



TRIBUNES LIBRES DES GROUPES POLITIQUES



Une votation citoyenne qui fragilise la démocratie de proximité !

La tenue d'une votation citoyenne sur les « rues-jardins » n'a non seulement pas atteint ses objectifs mais contribué à décrédibiliser la démocratie participative, dont la gauche parisienne se fait le héraut. Sur le fond comme sur la forme, cette parodie de démocratie interroge sur son intérêt, ce que les Parisiens ont largement assimilé. Après 8% de participation pour la première votation consacrée, en 2023, à l'avenir des trottinettes en libre-service, suivie d'un petit 6% un an plus tard, portant la création d'une taxe sur les SUV, cette dernière consultation sur les rues-jardins recueille 4% de participation (3,5% dans le 15^e).

Alors qu'un projet de délibération proposant l'ouverture d'ici à la fin de la mandature de cent « rues-jardins » avait

déjà été adopté par le Conseil de Paris, la Mairie, faisant fi du vote des élus, a décidé, dans un bel élan démagogique, de proposer au vote des Parisiens désormais 500 rues-jardins (pourquoi pas 1.000 !) avec la suppression de 10.000 places de stationnement et des axes de circulation saturés !

Le 15^e a été l'un des tout premiers arrondissements à aménager des rues végétalisées. C'était il y a plus de dix ans ! C'était la rue Léon Séché. Ce projet avait été largement concerté avec les habitants, les Conseils de quartier et les associations. Il avait nécessité deux ans d'études techniques et de travaux et coûté 400.000 euros. C'était du « cousu main ». D'autres rues végétalisées ont ensuite été aménagées dans le 15^e, selon le même protocole.

Dix ans plus tard, avec le plan « rues-jardins » de la Mairie de Paris, multipliez ces contraintes par 500 : cela donne un budget qui pourrait atteindre 300 millions dans une Ville surendettée à hauteur de 10 milliards, une concertation bâclée, des années de travail pour des services de voirie déjà engorgés et des entreprises aux plannings saturés. Autant dire que ces rues-jardins n'ont, pour la plupart, aucune chance d'exister.

L'absence de mobilisation des Parisiens, qui ne sont pas dupes à un an des élections municipales, constitue un échec cinglant pour un exécutif parisien déconnecté des réalités et muré dans une autosatisfaction et un déni inquiétants qui ne peuvent qu'alimenter les populismes, les libertarismes et autres illibéralismes aujourd'hui en vogue !

Votation citoyenne : le 15^e a choisi de déployer les rues-jardin. A nous d'agir.

Le 23 mars, les habitantes et habitants du 15^e se sont exprimés clairement : à 59 %, ils ont voté pour la piétonnisation et la végétalisation de 500 rues à Paris. Ce vote populaire, massif, ne souffre aucune ambiguïté. Il confirme ce que nous portons depuis des années : les citoyen.ne.s veulent un arrondissement plus vert, plus respirable, plus juste. Ce vote est un désaveu pour la droite et le Maire du 15^e qui, localement, n'ont eu de cesse de freiner ou caricaturer ces transformations. Il marque la fin d'un double discours. Le Maire du 15^e ne peut plus ignorer les aspirations de la population au nom de réflexes conservateurs. Le temps des demi-mesures est révolu. Il faut désormais agir, avec clarté, cohérence et courage. Cela commence par une véritable mobilisation pour associer les habitantes et habitants au choix des rues par un

processus ouvert, inclusif, ancré dans les quartiers. Il faut aller vers celles et ceux qu'on n'entend jamais, et leur donner la place qu'ils méritent dans les décisions. Les outils existent, ce qu'il faut maintenant c'est la volonté politique de les activer. Refuser d'agir maintenant, ce serait mépriser le vote populaire. Ce serait condamner le 15^e à rester à la traîne, quand tout appelle à l'audace. L'heure n'est plus aux hésitations : elle est à l'action. Le 15^e doit enfin devenir un moteur de la transition, pas un bastion du conservatisme.

*Fatiha AGGOUNE, Evelyne BOSCHERON,
Guillaume BOISSONNAT, Isabelle ROY,
Florian SITBON, Anouch TORANIAN*





500 rues végétalisées, le 15^e est pour !

Invités dimanche 23 mars à se prononcer sur la piétonnisation et la végétalisation de 500 nouvelles rues dans la capitale, 56 500 Parisiennes et Parisiens ont voté et ont répondu à 65,96 % par l'affirmative.

Nous nous réjouissons de ce plébiscite y compris dans le 15^e arrondissement (59,12 % des votants ont répondu oui !) car la création continue de rues végétalisées à Paris est au cœur du projet écologiste pour adapter notre ville au dérèglement

climatique. Elle permet d'y créer des îlots de fraîcheur, d'y réduire la pollution et de donner plus de place aux piétons, premier mode de déplacement parisien.

Il conviendra cependant de régler préalablement certains points d'interrogation : de quelles rues parle-t-on ? de quel type de végétalisation ? quels impacts sur les différentes mobilités et les reports de circulation ? tout cela dans un contexte où en fin de mandat, les marges

de manœuvre sont faibles et le budget d'investissement de la ville très contraint.

Les écologistes de Paris 15^e seront parties prenantes de ces réflexions et force de proposition pour accompagner l'adaptation de l'arrondissement et de notre ville au défi climatique.

Aminata Niakaté, Thibaut Bragé et Arthur Wolff – Elu·e·s du Groupe des Écologistes du 15^e



Le naufrage silencieux de l'entretien des écoles parisiennes

Infiltrations, fissures, insalubrité, défauts d'isolation... C'est une crise dont personne ne parle : celle du bâti scolaire parisien. L'état de dégradation avancé de nombreux établissements, dont la responsabilité incombe à la Ville de Paris, est aujourd'hui unanimement reconnu. Les alertes se multiplient, portées par les enseignants, les parents d'élèves, les élus des arrondissements. Mais rien ne change.

La Ville de Paris n'assume plus sa mission première : entretenir ses écoles.

Plus de 30 % des établissements nécessitent une rénovation urgente. Dans certains arrondissements, les mairies sont contraintes de financer, en urgence, des réparations via le budget participatif. Un aveu d'échec.

Ce désengagement est d'autant plus inacceptable que l'exécutif d'Anne Hidalgo s'affiche en « champion de l'école publique ». Derrière les discours sur l'égalité et l'urgence éducative, elle laisse les écoles parisiennes se délabrer. Dans

notre arrondissement le plafond d'une classe de maternelle s'était écroulé, heureusement pendant un week-end !

Comment rénover quand on a réduit de 51 % les investissements scolaires en dix ans ? Comment moderniser quand la dette de la Ville dépasse les 9 milliards d'euros ?

La vérité est simple, il est temps de proposer des conditions d'apprentissage dignes et adaptées aux enjeux éducatifs du XXI^e siècle, aux petits parisiens et parisiennes.

Catherine Ibled, David Amiel, Fanta Berete

-30% PENDANT 3 MOIS SUR VOTRE PLACE DE PARKING*

contactez-nous sur : www.saemes.fr/promo

Code PROMO : 30%MAG

J'ai ma place de parking sur terre. Et vous ?

1

GÉNÉRAL BEURET

31, rue du
Général Beuret
75015 PARIS



~~190,00 €~~

133,00 €/mois



~~66,00 €~~

46,20 €/mois

2

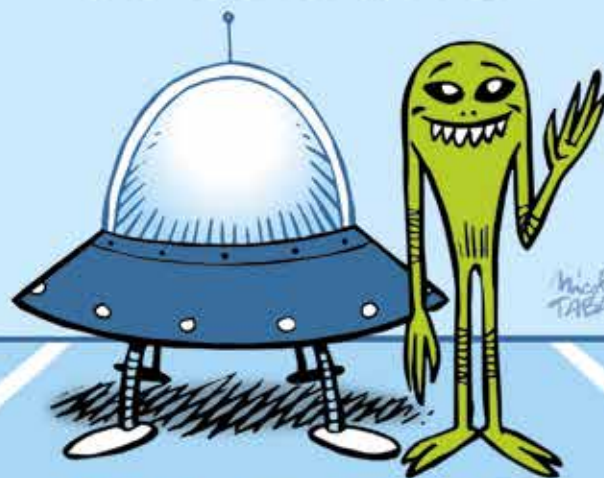
MAIRIE du 15ème

143, rue Lecourbe
75015 PARIS



~~253,00 €~~

177,10 €/mois



Nicolas
TABARY

ABONNÉ



Offre valable
jusqu'au
30 juin 2025

*Offre non rétroactive réservée aux particuliers, commerçants et TPE via Saemes ou via ses partenaires depuis 3 mois révolus dans le parking demandé et soumise à condition. Offre valable pour tout nouvel abonnement mensuel souscrit entre le 1er avril et le 30 juin 2025, et valable exclusivement pour un engagement de 3 mois minimum, dans l'un de nos parkings éligibles à l'offre -30% pendant 3 mois, avec paiement par prélèvements automatiques mensuels. Offre non cumulative avec les tarifs résidentiels, toute autre promotion, ou remise en cours à venir. Offre dans la limite des emplacements de stationnement disponibles dans le parking demandé. Saemes, 1, rue Léon Cladel 75002 Paris - Société Anonyme au Capital de 4 232 297,83 Euros - RCS PARIS B 317 032 993

© Nicolas TABARY

saemes

▀ Les prix de l'immobilier remontent... Qu'en est-il vraiment ?

Le marché immobilier évolue, et la valeur de votre bien dans tout ça ?

Chez FREDēLION nous suivons de près les tendances du secteur pour vous partager les meilleures analyses et conseils.

Nous sommes à votre disposition pour établir l'estimation confidentielle et précise de votre bien.



Contactez-nous pour prendre rendez-vous ou scannez le QR code pour avoir une première estimation en ligne!

FREDēLION Convention

234 rue de la Convention, Paris 15
01 45 32 40 40
convention@fredelion.com

FREDēLION Sèvres-Lecourbe

48 rue Lecourbe, Paris 15
01 85 61 85 61
sevres.lecourbe@fredelion.com