



Société historique du 5^e arrondissement

La Montagne Sainte-Geneviève et ses abords

21, place du Panthéon, 75005 Paris.

montagnestegenevieve@gmail.com

<http://www.montagnesaintegenevieve.com>

Permanence le jeudi après-midi

PROGRAMME DU QUATRIÈME TRIMESTRE 2025

Après ce bel été, la société historique du 5^e arrondissement, la Montagne Sainte Geneviève et ses abords reprend ses activités. Nous vous proposons trois conférences, quatre visites et une promenade commentée pour débiter ce trimestre.

Le **Forum des Associations** a lieu le samedi 7 septembre à partir de 11h, dans la salle des mariages de la mairie. Venez nous retrouver nombreux.

Les **Journées Européennes du Patrimoine** :

* samedi 20 septembre et dimanche 21 septembre à 10h30, visite de l'Hôtel Le Brun. Rendez-vous, sans inscription, 49 rue du Cardinal Lemoine devant l' « Hôtel des rêves ».

* samedi 20 et dimanche 21 septembre à 16h, nous vous proposons la visite d'un chantier en cours : les vitraux du XVII^e siècle du charnier de Saint-Étienne-du-Mont. Rendez-vous, sans inscription à 16h, à la porte latérale de l'église rue Clovis.

La Conservation des œuvres d'art religieuses et civiles de la Ville de Paris confie depuis 2017 la restauration de ces vitraux à la Manufacture Vincent-Petit de Troyes. Aujourd'hui remises en valeur, huit des douze verrières témoignent de la minutie des soins qu'elles ont reçus.

CONFÉRENCES

Les conférences ont lieu à la mairie du 5^e, à 18h. Entrée libre.

- **Jeudi 16 octobre 2025 : Le Paris Antique au sommet de la Montagne Sainte-Geneviève : les dernières découvertes au 16 et 31 rue d'Ulm**, par l'archéologue **Jacques Legriel**, Inrap, centre de recherches archéologiques de La Courneuve



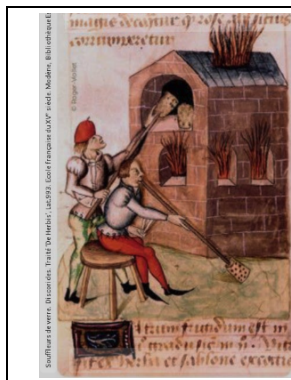
La fouille d'une partie de la cour intérieure de l'École nationale des Arts Décoratifs (31 rue d'Ulm) au printemps 2024 et le récent diagnostic archéologique au pied du Pavillon Curie (16 rue d'Ulm) menées par les équipes de l'Inrap ont permis d'affiner la carte archéologique de ce secteur de Lutèce. Des rues perpendiculaires au *cardo maximus* de la rue Saint Jacques (axe nord/sud de Lutèce) délimitent des îlots d'habitation (*insulae*) où se côtoient ici zones artisanales (boucherie, travail de l'os en particulier) et maisons d'habitation à thermes privés.

- **Jeudi 20 novembre 2025 : Jeanne Barret : " Matelot ou "matelote " par Michel Nardot**, membre de notre Association



L'histoire incroyable et vraie d'une femme extraordinaire qui, par amour, décida de braver tous les interdits et de prendre tous les risques. Jeanne Barret première française ayant fait le tour du monde avec l'expédition de Bougainville. Titrée " femme exceptionnelle " par Louis XVI qui lui attribua une pension.

- **Jeudi 4 décembre 2025 : L'artisanat à Paris au Moyen Âge à partir des découvertes archéologiques**, par **Jean-François Goret**, archéologue au département d'Histoire et d'Archéologie de Paris



Jean-François Goret, archéologue, travaille au pôle archéologique du Département d'Histoire et d'Archéologie de Paris (DHAP). Il va nous parler des difficultés à retracer l'artisanat parisien avant le XIII^e siècle et, au contraire, la relative facilité d'évoquer celui-ci à partir du XIII^e siècle en raison de l'abondance des vestiges et des sources écrites (Livre des métiers, registre de la taille...). Quelle était cette ville de Paris et son artisanat durant les dix siècles du Moyen Âge ?

VISITES

Les visites sont réservées aux adhérents à jour de leur cotisation et sur inscription préalable.

Vous devez impérativement vous inscrire en ligne dès réception des invitations que nous vous adresserons par Internet via Eventbrite le 3 septembre 2025.

- **Promenade commentée : le clos des Chardonnerets, du collège des Bernardins à la Tour d'Argent**



Ce petit quartier, entre les rues des Bernardins, de Saint-Victor, des Fossés Saint-Bernard et le quai de la Tournelle, est une partie de l'ancien clos du Chardonnet dont les terres champêtres s'étendaient au-delà du Jardin des Plantes.

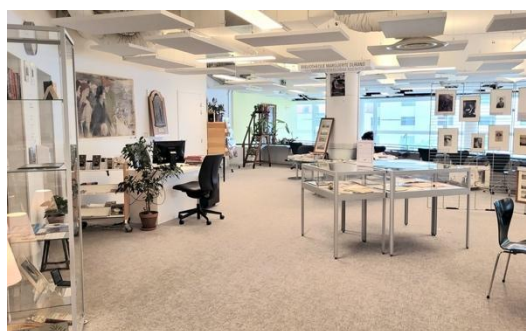
Les nombreux chardons qui y poussent lui donnent son nom. Au 12^e siècle, les Cisterciens de Clairvaux y installent leur collège. Deux autres collèges : des Bons Enfants Saint-Victor et du Cardinal Lemoine, blottis contre l'enceinte, complètent le paysage. À la fin du 15^e siècle, les Bernardins lotissent leur terrain. Le long du quai de la Tournelle, s'installent les résidences des nobles fortunés et la fameuse Hostellerie de la Tour d'Argent. Au 17^e siècle, l'église Saint-Nicolas-du-Chardonnet, est reconstruite avec le soutien de Charles Le Brun. Au Second Empire, sabré en deux par le boulevard Saint-Germain, ce « quartier des Bernardins » recèle encore de belles demeures dans une ambiance particulière...

À vous de le découvrir et de l'apprécier...

Mercredi 1^{er} octobre à 14h
 Nombre de participants : 25
 Durée : 2h
 Participation : **gratuit**

Rendez-vous :
 20 rue de Poissy 75005 Paris
15 min avant l'heure prévue

- **Visite de la Bibliothèque Marguerite Durand**

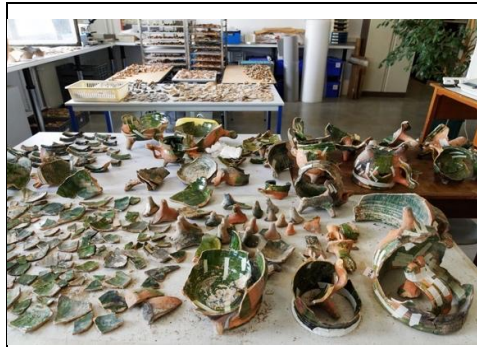


Marguerite Durand (1864-1936), grande figure du féminisme de son époque, a collecté et préservé nombre de documents relatifs à l'histoire des femmes et du féminisme. La bibliothèque, qui porte son nom aujourd'hui, poursuit cette tâche de conserver tous les documents en lien avec la cause des femmes, leur condition au cours des siècles, leur rôle dans la société et dans la famille, leur travail, leurs œuvres littéraires et artistiques, et leurs diverses activités. Nous découvrirons les documents les plus remarquables lors de cette visite.

Mardi 7 octobre à 14h30
 Nombre de participants : 12
 Durée de la visite : **1h30**
 Participation : **gratuit**

Rendez-vous : Devant la Bibliothèque Jean-Pierre Melville
 79 rue Nationale, 75013 Paris
15 min avant l'heure prévue

- Visite des réserves archéologiques de la Ville de Paris



Au cours des nombreuses opérations archéologiques menées à Paris depuis le milieu du XIX^e siècle, du mobilier archéologique a été mis au jour. Si une petite partie de ce mobilier présente un intérêt artistique, il renseigne avant tout les modes et les niveaux de vie, l'artisanat et les échanges commerciaux des sociétés anciennes. Le mobilier géré par le Pôle archéologique est conservé dans une vaste réserve d'environ 800 m². Ce dépôt permet le stockage des objets en fonction de leurs dimensions et de leurs matériaux (pierre, céramique, os, métal, verre, peinture murale). Au cours d'une visite guidée, nous découvrirons le travail accompli par les chercheurs. Partez à la rencontre du patrimoine archéologique parisien.

<p>Deux dates : mercredi 12 novembre à 14h ou lundi 24 novembre à 14h Nombre de participants : 15 / visite Durée de la visite : 1h Participation : gratuit</p>	<p>Rendez-vous : 11 rue du Pré 75018 Paris Au pied du bâtiment A à l'entrée du site Métro Porte de la Chapelle 15 min avant l'heure prévue</p>
---	---

- Visite de l'Herbier du Muséum national d'Histoire naturelle



Les collections de l'Herbier du Muséum, conservées au Jardin des Plantes, ne cessent de s'enrichir depuis près de 450 ans. Elles sont aujourd'hui estimées à huit millions de spécimens provenant de toutes les régions du monde et appartenant à tous les groupes de végétaux, ce qui fait de l'Herbier national, le plus remarquable herbier du monde tant par son volume que par sa valeur scientifique et historique. Lors de notre visite nous sera contée l'aventure de l'Herbier depuis le Cabinet du roi en 1635 jusqu'à sa récente rénovation.

<p>Mardi 18 novembre à 15h Nombre de participants : 15 Durée : 1h30 Participation : gratuit</p>	<p>Rendez-vous : 18 rue Buffon 75005 Paris 15 min avant l'heure prévue</p>
--	---

- Visite de l'Institut catholique de Paris



Arnaud Montoux, docteur en théologie, guidera notre visite du couvent des Carmes, de l'église Saint-Joseph des Carmes, du jardin ainsi que des cryptes des martyrs des Carmes (époque révolutionnaire) et de la crypte Ozanam. À partir de la figure de Frédéric Ozanam, Arnaud Montoux abordera le deuxième aspect des lieux : l'ICP comme Université.

Carte nationale d'identité obligatoire

<p>Mercredi 10 décembre à 16h Nombre de participants : 20 Durée de la visite : 1h30 Participation : gratuit</p>	<p>Rendez-vous : 43, rue Madame-75006 Paris 15 min avant l'heure prévue</p>
--	--

COMMUNIQUÉ

Nous souhaitons compléter notre équipe et sommes à la recherche de bénévoles, compétents en informatique, notamment pour la gestion du site Internet de l'association et du logiciel de réservation Eventbrite.

N'hésitez pas à prendre contact avec nous : montagnestegenevieve@gmail.com

RAPPEL SUR L'ORGANISATION DES VISITES

Pour ceux qui ont Internet	Pour ceux qui n'ont pas Internet
Si le 3 septembre vous n'avez pas reçu les invitations via Eventbrite, envoyez un message sur l'adresse : montagnestegenevieve@gmail.com . Pour les visites payantes, le règlement se fait en ligne par carte bancaire. Vous aurez ainsi une réponse immédiate à votre réservation.	Les inscriptions aux visites étant prises dans l'ordre de leur arrivée, les adhérent(e)s sont invité(e)s à <u>retourner la fiche d'inscription accompagnée du chèque, si visite payante, dès qu'ils reçoivent le programme trimestriel</u> . Nous vous confirmerons par téléphone votre inscription

Pour tous

Pour tout ce qui concerne la visite, les adhérents inscrits ont pour interlocuteur exclusif la personne désignée comme responsable et dont le n° de portable figure sur le document d'inscription.

Il est demandé aux personnes inscrites à une visite de se présenter au responsable de la visite au moins **15 minutes avant le début de celle-ci**.

Remboursement des visites dans les cas d'annulation de l'inscription

Condition : il n'y aura remboursement moins les frais que si l'annulation auprès du responsable de la visite a lieu dans un délai supérieur à trois jours avant l'événement.

Personne à contacter en cas de problème : **Virginie Savin : 06 50 20 92 29**