

# PARIS QUINZE MAG

LE MAGAZINE  
D'INFORMATION  
DU 15<sup>e</sup>

#545

Novembre  
Décembre 2025  
Janvier 2026

@MairieDu15 

@mairie15 

mairie15 

## Municipales 2026

**Pensez à vous inscrire  
sur les listes électorales**

p. 20

**Budget participatif 2025**  
Quatre projets lauréats dans le 15<sup>e</sup>

**La Caisse des écoles du 15<sup>e</sup>**  
Un modèle d'alimentation durable

**Le Japan Festival revient**  
Samedi 8 novembre

Nouveau tronçon de la Petite Ceinture ferroviaire



# - Merci pour votre confiance

**FRED  
ēLION**  
IMMOBILIER



Toute l'équipe FREDēLION Convention et Sèvres-Lecourbe vous remercie pour cette belle année.

En 2026, nous serons toujours à vos côtés pour concrétiser vos projets avec professionnalisme et engagement.



**200**

projets réalisés  
en 2025

**1<sup>ère</sup>\***

agence  
parisienne depuis  
8 ans

**500**

avis clients

\*source Meilleursagents

**FREDēLION Convention**  
234 rue de la Convention, Paris 15  
01 45 32 40 40  
convention@fredelion.com

**FREDēLION Sèvres-Lecourbe**  
48 rue Lecourbe, Paris 15  
01 85 61 85 61  
sevres.lecourbe@fredelion.com



Pour prendre rendez-vous,  
scannez le QR code !

**fredelion.com**



# SOMMAIRE

**PARIS  
QUINZE  
MAG**

**#545**

Novembre  
Décembre 2025  
Janvier 2026



**7**

## ENVIRONNEMENT CADRE DE VIE

Les jardiniers du 15<sup>e</sup>  
récompensés



**11**

## FAMILLE

Quatre nouvelles cours  
Oasis dans le 15<sup>e</sup>



**14**

## SPORT

Nos centres sportifs  
évoluent



**17**

## SANTÉ SOLIDARITÉS

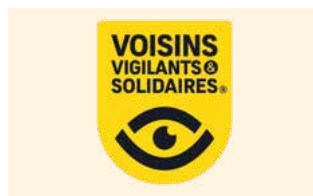
Les fêtes « quartiers Politique  
de la Ville » reviennent



**20**

## DÉMOCRATIE LOCALE

Budget participatif 2025 :  
4 projets lauréats dans le 15<sup>e</sup>



**24**

## SÉCURITÉ

Le dispositif « Voisins  
Vigilants et Solidaires »  
gagne de l'ampleur



**26**

## VIE ÉCONOMIQUE

Forums de l'emploi



**28**

## CULTURE

Journée des  
collectionneurs



Conformément à la loi sur le financement des campagnes électorales qui encadre rigoureusement la communication publique pendant les six mois qui précèdent un scrutin, le Maire du 15<sup>e</sup> suspend son éditorial et les groupes politiques de la majorité et de l'opposition du conseil du 15<sup>e</sup> arrondissement suspendent la publication de leurs tribunes libres respectives jusqu'à l'élection municipale de mars 2026.



Magazine imprimé en France sur du papier recyclé, labélisé et fabriqué à moins de 40 km de son lieu de distribution. Papier issu de forêts gérées durablement

DIRECTEUR DE PUBLICATION : Guy Coudert | PAO : Pierre-Marie Bagot | CONCEPTION GRAPHIQUE, RÉALISATION, ÉDITION ET RÉGIE PUBLICITAIRE : Cithéa.  
178, quai Louis Blériot - 75016 Paris - Tél. : 01 53 92 09 00 - contact@citheia.com - www.citheia.com - 01 82 50 21 22 |

COMITÉ DE RÉDACTION : Thierry Ragu, Nicolas Destobbeleire, Maria Anusiak, Victor Sousa, Tristan Tinoco, Lucie Bégard, Tarik Khaldi et Faust Barth | PHOTO  
COUVERTURE : © CabMairie15 | CRÉDITS PHOTOGRAPHIQUES : © CabMairie15, Adobe Stock, Mairie de Paris | IMPRIMERIE : GROUPE MORAUULT -  
IMPRIMERIE DE COMPIÈGNE | TIRAGE : 110 000 exemplaires | Imprimé en France | Ce magazine est imprimé sur un papier issu de forêts gérées durablement.

L'intégralité du journal que vous tenez entre vos mains est financée grâce à la fidélité de ses annonceurs (que nous remercions pour leurs publicités). En aucun cas les fonds publics ne sont utilisés.

Vous souhaitez figurer dans la prochaine édition ?  
Cithéa 01 53 92 09 00 ou contact@citheia.com

Votre immeuble ne reçoit pas Paris 15 ?  
Contactez-nous par mail : distribution@citheia.com





NOUVEAUTÉ

## PEUGEOT REVIENT BOULEVARD DE GRENELLE, CITROËN ARRIVE !

C'est au 99 boulevard de Grenelle que les amoureux de la marque au lion pourront désormais se retrouver. Le Groupe NEUBAUER fête cette année ses 120 ans d'existence et a décidé d'ouvrir une concession PEUGEOT au cœur du 15ème arrondissement. Afin que l'offre soit la plus large possible, CITROËN fait également son arrivée.

**Leila Neubauer**, Directrice Générale du groupe NEUBAUER précise : "Il était très important pour nous que le Groupe NEUBAUER apporte une solution de mobilité aux habitants du quinzième arrondissement, nous sommes liés à la marque PEUGEOT depuis la fin de la seconde guerre mondiale, il

*nous paraissait évident que ces marques puissent pleinement agir en tant qu'acteur de proximité. Cette ouverture, c'est aussi une réponse au collectif citoyen qui s'était créé suite à la fermeture de la succursale. Nous sommes très heureux de poursuivre notre développement et notre aventure commune, au service de nos clients, dans un arrondissement autant historiquement lié à l'automobile".*



**NEUBAUER**  
GROUPE

**NEUBAUER PEUGEOT CITROËN PARIS 15 vous accueille du lundi au samedi pour l'entretien, la vente, l'après vente au 99/101 boulevard de Grenelle, 75015.**



# TOUT EN IMAGES



Réunion publique sur la rénovation du lycée Fresnel, en présence de Valérie Pécresse



20<sup>e</sup> édition des 10km Paris 15, en présence de 3 500 coureurs



Forum des seniors 2025



Inauguration de la nouvelle rame de métro MF19 en présence de Valérie Pécresse et de Jean Castex



Inauguration du siège de la DRIEAT, rue Miollis, aux côtés de Marc Guillaume, préfet de la région Île-de-France



Inauguration d'une nouvelle unité de réadaptation gériatrique à l'hôpital Vaugirard



8<sup>e</sup> édition du Forum du goût



Korean Expo 2025



Nouveaux locaux de la Maison Sport Santé, 133 rue Falguière



Fête des animaux, en présence d'une centaine de maîtres et de leurs chiens



Forum emploi armée de terre



# Anne Rosnoblet Immobilier



Dans le XV<sup>e</sup> depuis 28 ans, je connais tous les recoins de l'arrondissement mais aussi toute la rive gauche et le XVI<sup>e</sup>.

Vous envisagez de vendre un bien immobilier et vous souhaitez être bien accompagné ?

Je suis là pour vous faciliter la vie et faire aboutir votre transaction dans les meilleures conditions :

- réseau de diffusion le plus vaste du marché, couplé à un riche fichier clients

- tri des appels, organisation des visites et comptes rendus systématiques
- présentation des offres
- à vos côtés jusqu'à la signature de l'acte authentique.



N'hésitez plus, appelez-moi au  
**07 45 14 38 50**  
ou scannez  
directement  
ce code:



## 123 monécole

Paris XV



Inscription  
tout au long  
de l'année



### ÉCOLES BILINGUES MONTESSORI

Pour les enfants dès 20 mois

Pré-maternelle & Maternelle  
Activités extra-scolaires bilingues 2-11 ans

Découvrir nos écoles

37 avenue de Lowendal  
28 rue Frémicourt, 75015 Paris  
+33 (1) 71 37 32 46  
paris15@123monecole.com  
www.123monecole.com



## Petits-fils

SERVICES AUX GRANDS-PARENTS

### L'aide à domicile sur mesure

Chez Petits-fils, nous avons le même niveau d'exigence que pour nos propres grands-parents.



- Aide à l'autonomie
- Aide à la vie quotidienne
- Compagnie et vie sociale
- Retour d'hospitalisation
- Présence de nuit



**01 84 01 13 22**

183 Rue de Javel  
75015 Paris



[petits-fils.com](http://petits-fils.com)

# ENVIRONNEMENT / CADRE DE VIE

## Recyclez vos sapins

**Le saviez-vous ? Le broyat de sapin c'est très utile.** Utilisé sous forme de paillage répandu au pied des massifs et sur les sentiers, il permet de réduire de façon écologique l'apparition des herbes libres, de limiter l'évaporation de l'eau et de favoriser le développement des micro-organismes souterrains qui améliorent la vie du sol. Alors cette année, comme beaucoup de Parisiens, apportez votre sapin dans l'un des **181 points de collecte**.

Pour trouver celui qui se trouve le plus près de chez vous : **consultez la carte interactive ou les listes par arrondissement. Il en existe plus d'une vingtaine dans le 15<sup>e</sup> !**



## Fête des animaux 2025

Fin septembre, le parvis de la Mairie a accueilli la Fête des animaux sur le **thème du chien**, rassemblant de nombreuses familles et passionnés. Une centaine de maîtres et leurs chiens ont profité d'un parcours d'agilité, d'un apéro dog, de conseils de spécialistes et d'une expérience en réalité virtuelle autour du monde canin.

La ferme des animaux a émerveillé petits et grands, tandis que des associations de chiens guides et un bar à chat du 15<sup>e</sup> ont permis de faire découvrir différentes initiatives locales. Une journée riche en rencontres et découvertes autour des animaux.

## Fête des jardins 2025

Fin septembre, le **parc Georges Brassens** a accueilli la Fête des jardins, offrant aux visiteurs un week-end riche en découvertes. Le samedi, le **nouveau tronçon de la Petite Ceinture** s'est également animé pour l'occasion.

Les participants ont pu s'initier aux ateliers de rempotage et fabriquer leurs propres bombes à graines, découvrir le vin **du Clos des Morillons** et acheter du miel local. Le jardin partagé Ombrelle et Coccinelle a présenté ses initiatives, et le **futur jardin partagé Station Brassens** a communiqué sur ses projets en cours sur le nouveau tronçon de la Petite Ceinture, invitant chacun à imaginer sa transformation.



## Ligne 6 : confort amélioré

Dans le cadre de l'amélioration des équipements voyageurs, la ligne de contrôle de la **station Bir-Hakeim** sur la ligne 6 est modernisée.

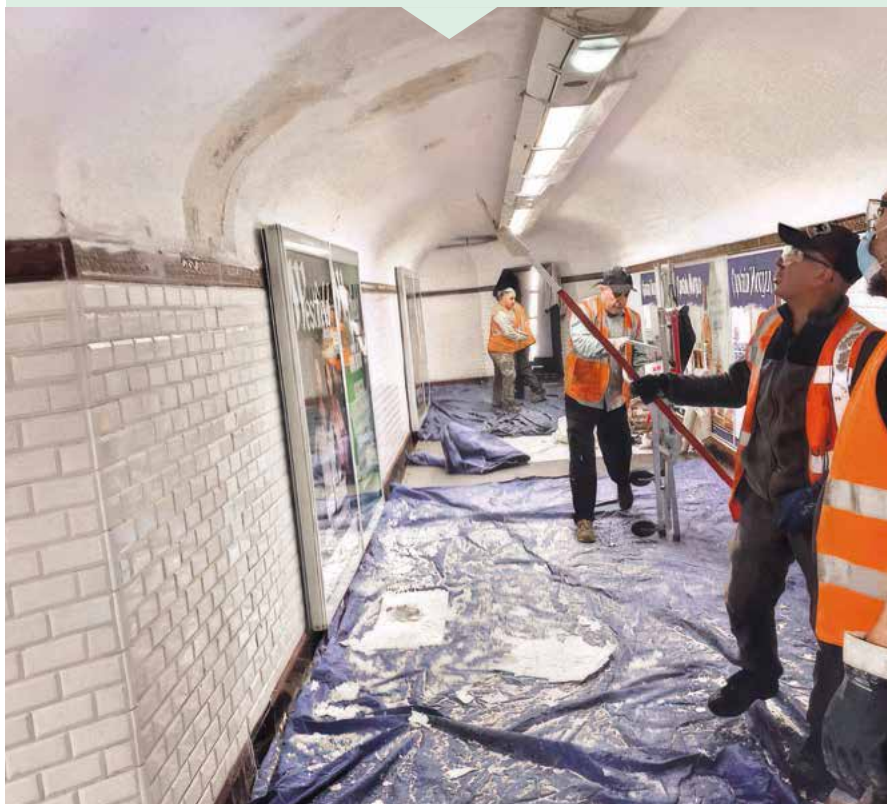
Les nouveaux appareils, au design affiné, seront dotés d'un écran couleur plus grand affichant davantage d'informations, pour un confort et une utilisation améliorés. Le chantier, qui se déroule jusqu'au 19 décembre 2025, inclut la reprise de l'auvent et la mise en place progressive des nouveaux équipements. Des bornes provisoires permettront la validation des titres de transport le temps des travaux, réalisés exclusivement de nuit.



## Travaux à la station de métro Émile Zola

La station avenue Émile Zola a fait l'objet de travaux en 2025. La RATP a procédé à la reprise de l'asphalte de la salle des billets, au remplacement des sièges sur les quais et des luminaires, ainsi qu'à la réfection complète des deux

accès à la voirie. Le chantier comprenait également le décapage et la rénovation de la pierre soutenant les garde-corps, la remise en peinture des garde-corps et du candélabre, et le remplacement du carrelage des trémies d'escaliers.



## Modernisation de la ligne 12

L'arrivée des **nouvelles rames MF19 sur la ligne 12** s'accompagne d'un vaste programme de modernisation destiné à améliorer confort et fiabilité pour les usagers. Afin de réaliser ces travaux, plusieurs **fermetures** sont prévues, notamment **du lundi 10 au dimanche 16 novembre**. La portion entre Montparnasse et Mairie d'Issy ne sera pas accessible, liée à une intervention permettant de préparer l'arrivée des nouveaux trains MF19.

## Encombrants : un service sur rendez-vous

Si vous ne pouvez pas vous rendre en déchèterie, un service de collecte des encombrants est disponible sur simple prise de rendez-vous.

### Réservation :

- › via l'application Dans ma rue,
- › par téléphone au 01 45 45 86 00 (du lundi au vendredi, 9h–16h45),
- › ou directement sur le site de la Ville de Paris.

Ce service, gratuit, permet de déposer meubles, matelas ou appareils hors d'usage devant votre domicile.



## Éclairage intelligent dans nos rues

Grâce au vote des habitants lors du Budget participatif 2025, les **quartiers Falguière, Linois et Croix-Nivert vont bénéficier d'un projet novateur d'éclairage intelligent et durable financé à hauteur de 500 000 euros**. Ces systèmes de « smart lighting » ajusteront automatiquement leur luminosité grâce à des capteurs de présence, réduisant la consommation électrique et limitant la pollution lumineuse. Conçus pour profiter à la fois aux riverains et à la faune nocturne, ces aménagements permettront d'améliorer la sécurité et le confort de nos rues. Bientôt, habitants et visiteurs découvriront des quartiers mieux éclairés, plus respectueux de l'environnement et innovants.







## Les jardiniers du 15<sup>e</sup> récompensés

Le **Défi des jardiniers 2025** a révélé la créativité et le savoir-faire des agents du service des espaces verts du 15<sup>e</sup>.

**Au parc André Citroën**, les massifs ont magnifiquement mêlé fleurs et végétation reprenant la silhouette de la Tour Eiffel, remportant la catégorie 3.

**Au centre sportif Suzanne Lenglen**, le jury a salué une œuvre spectaculaire représentant une ville fantôme envahie par la nature avec des immeubles en ruine, une station de métro submergée et des rues pavées recouvertes d'une végétation luxuriante. Ces distinctions célèbrent le talent et l'engagement de nos jardiniers pour transformer nos espaces verts.

## Le vin du parc Brassens

Début octobre, la halle aux chevaux a accueilli la traditionnelle **vente aux enchères du Clos des Morillons**. Les vendanges, effectuées en septembre par les jardiniers du parc Georges Brassens et une dizaine de volontaires, ont permis de récolter 348 kg de raisin transformés ensuite en vin à la Maison Communale.

110 lots de cinq millésimes de 2020 à 2024 étaient proposés aux enchérisseurs. La vente a permis de récolter **5910 euros dont les bénéfices iront aux associations caritatives locales** ACE 15, la Croix-Rouge, le Club Vaugirard et la Bagagerie d'Antigel. Une belle initiative mêlant vin et solidarité dans le 15<sup>e</sup>.



## Se préparer aux crues

À l'occasion de la Journée nationale de la résilience, la préfecture de police et la Ville de Paris ont organisé un **exercice grandeur nature simulant une crue majeure de la Seine**. Évacuation d'un immeuble inondable, coordination des secours, participation d'habitants et d'écoliers : ce scénario réaliste a permis de tester les réactions face à une situation de crise et de diffuser la culture du risque.

Dans le prolongement de cette démarche, la Mairie du 15<sup>e</sup> a proposé aux conseillers des quartiers limitrophes de la Seine des **ateliers « Fresque de la crue »** afin de mieux comprendre les enjeux d'une telle situation, anticiper et agir collectivement.

## Collecte solidaire – Écosystem

**Vous avez de vieux appareils électriques dont vous ne vous servez plus ?** Ne les jetez pas ! Participez à la collecte solidaire organisée avec Écosystem, **samedi 22 novembre, de 10h à 14h**, sur le parvis de la Mairie du 15<sup>e</sup>.

Petit ou gros électroménagers, ordinateurs, téléphones ou outils électriques : tous les équipements sont les bienvenus, qu'ils fonctionnent ou non. **Ils seront ensuite triés, réemployés ou recyclés dans le respect de l'environnement.**

Ces opérations, organisées plusieurs fois par an dans les quartiers du 15<sup>e</sup>, permettent de réduire les déchets tout en soutenant l'économie circulaire et solidaire. Une démarche écoresponsable à la portée de tous ! ■





# LES TROUBLES COGNITIFS

## Mieux comprendre pour mieux accompagner son proche

Chaque jour, de nombreux aidants font face aux difficultés induites par les troubles cognitifs d'un proche : perte de repères, incompréhension, inquiétude constante... Ces situations bouleversent les liens familiaux et engendrent fatigue, culpabilité ou solitude.



*« Être aidant d'un proche conduit à des sentiments contradictoires, pas toujours aisés à vivre car il est difficile d'arbitrer entre être et rester l'enfant ou le conjoint et devenir la personne qui est chargée de toutes les décisions. De plus, l'aidant devient responsable d'un tiers dans les actes du quotidien et a un double sentiment : celui de ne pas vivre sa propre vie et de ne pas en faire assez pour son proche. »*

**Clémence Degironde**, Psychologue, Responsable des interventions non médicamenteuses chez Korian

Chez **Korian Champ-de-Mars**, nous savons qu'accompagner une personne atteinte de troubles cognitifs, c'est aussi soutenir ses proches. Située **dans le 15<sup>e</sup> arrondissement de Paris**, à deux pas de la Tour Eiffel, notre maison de retraite offre un **cadre prestigieux et apaisant**, avec jardin arboré et terrasse fleurie. Après une rénovation complète, nous accueillons les personnes âgées autonomes ou fragilisées dans les meilleures conditions.

**1 résident sur 2** qui entre en EHPAD Korian est atteint de troubles cognitifs

### Nos atouts :

- > **Accompagnement personnalisé** et respectueux des capacités de chacun
- > **Des interventions non médicamenteuses innovantes** : thérapies comportementales (jeux, musicothérapie...), thérapies fonctionnelles (stimulation physique, prévention des chutes), thérapies multi-sensorielles (espace sensoriel avec écran immersif, balnéothérapie)
- > **Une maison connectée et innovante** : technologies immersives et interactives (écran immersif, casques de réalité virtuelle, télé médecine, bulle évasion...)
- > **Équipe pluridisciplinaire disponible 7j/7**, infirmiers présents 24h/24

**Champ-de-Mars 75015 PARIS**  
**01 56 58 33 33** (prix d'un appel local)

Plus d'informations sur [korian.fr](https://korian.fr)

Une maison de soins et de vies Korian 

Clariane France - 21/25 rue Balzac 75008 Paris - SAS au capital de 219 548 335,40€ - RCS 892 318 882 Paris - Crédits photos @Guillaume Leblanc - Octobre 2025



## VOTRE PROCHE SERA BIEN ACCOMPAGNÉ EN MAISON DE RETRAITE KORIAN

### ET VOUS LE SEREZ AUSSI

Notre équipe soignante est à votre écoute à tout moment pour vous proposer des solutions adaptées, venez rencontrer nos experts pour des conseils adaptés et retrouver la sérénité.



**Champ-de-Mars**  
**01 56 58 33 33**  
prix d'un appel local  
64, rue de la Fédération  
75015 PARIS

Plus d'informations sur [korian.fr](https://korian.fr)

  
**Champ-de-Mars**  
MAISON DE RETRAITE

Clariane France - 21/25 rue Balzac 75008 Paris - SAS au capital de 219 548 335,40€ - RCS 892 318 882 Paris - Octobre 2025



# FAMILLE

## Noël à la Mairie : patinoire, concours et surprises !

- Fort du succès de l'an dernier, une patinoire de glace de 200m<sup>2</sup> sera installée sur le parvis, **du samedi 13 décembre au dimanche 4 janvier**, pour le plus grand plaisir des amateurs de glisse.
- La Fête de Noël** se tiendra **samedi 13 décembre**, de 11h à 18h, avec inauguration à 11h, présence du Père Noël, animations, ateliers et gourmandises.
- Le concours de dessin** aura lieu **du 12 novembre au 3 décembre**, avec exposition et vote du 3 au 11 décembre dans le hall de la Mairie. La remise des prix se fera le 13 décembre à 11h.
- La boîte aux lettres du Père Noël** sera ouverte **du 24 novembre au 24 décembre** dans le hall de la Mairie.



## Des écoles plus confortables et mieux équipées

Les habitants du 15<sup>e</sup> ont voté en faveur du projet « **Améliorer le confort et les équipements des écoles du 15<sup>e</sup>** », doté d'un budget de **1,5 million**, dans le cadre du **Budget participatif 2025**. Ce programme ambitieux vise à **moderniser les établissements scolaires de l'arrondissement** et à **améliorer le bien-être des élèves et des équipes éducatives**. Il prévoit notamment le **remplacement des fenêtres de l'école Lacordaire pour améliorer l'isolation thermique et phonique**, ainsi que l'installation de **nouveaux équipements pédagogiques et sportifs** : mobilier, matériel de motricité, tableaux et vidéoprojecteurs interactifs, dans les écoles Théodore Deck, Saint-Lambert, Convention, Émeriau, Olivier de Serres, Porte Brancion et Lacordaire.

## Les centenaires du 15<sup>e</sup> à l'honneur

Le 15<sup>e</sup> célèbre ses doyens ! Depuis la rentrée, six habitants ont fêté leurs 100 ans, entourés de leurs proches et d'élus venus leur remettre la médaille de la Ville de Paris. Un moment chaleureux pour saluer ces parcours de vie exceptionnels et préserver le lien intergénérationnel.

## Les scouts de Saint-Léon fêtent leurs 100 ans

Le groupe Scouts et Guides de France de la paroisse Saint-Léon célèbre un siècle d'engagement, d'aventure et de fraternité. Depuis 1926, des générations de jeunes du 15<sup>e</sup> ont vécu l'esprit scout à travers le service, la nature et la vie de groupe. Pour marquer cet anniversaire, les scouts lancent un appel à leurs anciens afin de collecter souvenirs, photos et témoignages, et pour les inviter aux deux rendez-vous qui sont prévus : un grand week-end du centenaire à **Jambville les 11 et 12 avril 2026**, et une célébration paroissiale le **7 juin à Saint-Léon**.



## FORUM DE L'ORIENTATION ET DES FILIÈRES

**Samedi 17 janvier  
10h > 16h  
Mairie du 15<sup>e</sup>**

## 2<sup>e</sup> édition du Forum de l'Orientation et des Filières

**Samedi 17 janvier, de 10h à 16h, en salle des fêtes de la Mairie du 15<sup>e</sup>**, le Forum de l'Orientation et des Filières fait son retour. Organisé avant la clôture des vœux Parcoursup, cet événement vise à aider les lycéens à mieux s'informer sur les formations et les débouchés possibles, en rencontrant directement une trentaine de représentants d'écoles, d'universités et de filières professionnelles.

## Quatre nouvelles cours Oasis dans le 15<sup>e</sup>

Cet été, **quatre nouvelles cours Oasis** ont vu le jour, créant de véritables îlots de fraîcheur appréciés pendant la période estivale. Elles concernent les **écoles Amiral Roussin, Brancion, Gerbert et Cépré**, ces deux dernières étant encore en cours d'achèvement. Par ailleurs, la **cour oasis de la maternelle Amiral Roussin** a également été **rafraîchie**, son revêtement s'étant détérioré.







## Un grand succès pour le Forum du goût

La 8<sup>e</sup> édition du **Forum du goût**, sur le parvis de la Mairie, a rencontré un **franc succès**, rassemblant de nombreux habitants, enfants et familles.

Les centres de loisirs ont rivalisé de créativité avec leurs **plateaux-repas géants**, salués par le public. Un moment convivial et gourmand, reflet de l'engagement du 15<sup>e</sup> pour une **alimentation durable, locale et pédagogique**.

## L'atelier des futurs papas pour découvrir la parentalité

Les formations, animées par Gilles Vaquier de Labaume, fondateur et gérant de l'Atelier des futurs parents depuis 2014, se poursuivent avec trois ateliers par mois. Les ateliers dispensent des formations qui visent à découvrir le rôle de papa, à acquérir les bons gestes et à développer les compétences nécessaires à la parentalité.

## La Caisse des écoles du 15<sup>e</sup>, un modèle d'alimentation durable

La Caisse des écoles du 15<sup>e</sup> se distingue par son engagement en faveur d'une alimentation saine et durable. Au **1<sup>er</sup> août 2025**, elle atteint **43,8 % de produits durables**, dont **37,2 % issus de l'agriculture biologique**. Favorisant les circuits courts, le « fait maison » et la saisonnalité, elle a reçu le « **coup de cœur du jury** » du Festival du mieux manger pour son action en faveur de cantines locales et respectueuses de l'environnement.

## Des ordinateurs pour les lycéens de seconde

Comme chaque année, la **région Île-de-France** équipe les **lycéens de seconde** du 15<sup>e</sup> d'un **ordinateur portable personnel**, contenant l'ensemble des outils et manuels numériques nécessaires à leur scolarité. Un dispositif régional qui favorise l'égalité des chances et l'accès de tous au numérique éducatif.

## Un forum des seniors à la Mairie du 15<sup>e</sup>

La Mairie du 15<sup>e</sup> a organisé début octobre son traditionnel forum des seniors. Une cinquantaine de stands dans la salle des fêtes répondait à tous les besoins que peuvent éprouver les seniors, en matière de services publics, de loisirs ou de santé.

## Samedis Ciné : un rendez-vous familial mensuel

**Tous les mois**, la Mairie du 15<sup>e</sup> invite familles et amateurs de cinéma à partager un moment convivial autour d'un film soigneusement sélectionné. Les séances ont lieu dans la **salle Lecourbe**. La **prochaine projection aura lieu samedi 8 novembre**.

## Le 15<sup>e</sup>, un territoire engagé pour les étudiants

Avec plus de **35 000 étudiants**, le 15<sup>e</sup> est le deuxième pôle universitaire de la capitale. Pour répondre à cette dynamique, plusieurs projets de logements sont en cours : après la livraison en juin d'une résidence de **100 places porte Brancion**, **deux nouvelles résidences verront bientôt le jour rue Brancion et rue des Cévennes**.

En 2028, une résidence de **145 logements** étudiants sera livrée sur le site réaménagé de **l'Aquaboulevard**, tandis qu'un projet du CROUS sur le site Necker de l'Université Paris Cité prévoit la **création de 86 logements** et d'espaces dédiés à la vie étudiante.

Côté orientation, la première édition du **Forum de l'Orientat**ion et des **Filières**, en février dernier, a marqué une étape. **L'événement sera reconduit le samedi 17 janvier prochain**, avant la clôture des vœux Parcoursup, afin d'accompagner au mieux les lycéens dans leurs choix d'études.

Enfin, le Conseil Local en Santé Mentale du 15<sup>e</sup> poursuit ses travaux autour de la santé mentale, grande cause nationale 2025. Une campagne de sensibilisation, visible sur le site de la Mairie, met en lumière les enjeux d'accompagnement des jeunes face au stress, à l'isolement ou à la précarité ■



Aqualboulevard

LE PLUS GRAND CLUB DE PADEL INDOOR DE PARIS

**PADEL · PARIS 15<sup>ÈME</sup>**

**8 PISTES INTÉRIEURES**

**OUVERT 7J/7 - DE 7H00 À 01H00**

PADEL : 36 PISTES · 4 CLUBS

**FOREST Hill**

**ET AUSSI 3 AUTRES CLUBS**

» MARNES LA COQUETTE  
8 PISTES INTÉRIEURES  
12 PISTES EXTÉRIEURES

» NANTERRE - LA DÉFENSE  
5 PISTES INTÉRIEURES

» VERSAILLES  
3 PISTES INTÉRIEURES

**RÉSERVATIONS EN LIGNE** sur [reservation.forest-hill.fr](https://reservation.forest-hill.fr)



**STATION BALARD**

**MÉTRO · BUS · TRAMWAY**

**4-6 RUE LOUIS ARMAND - PARIS 15<sup>ÈME</sup>**

**01 40 60 10 00 - FOREST-HILL.FR**

Flashez-moi





# SPORT

## Showdown et Blind Tennis

L'association Sports Lab Paris transforme la pratique sportive dans le 15<sup>e</sup>. Chaque semaine, l'association propose des séances de showdown, sport de raquette né pour les personnes déficientes visuelles, aujourd'hui ouvert à tous, au centre sportif Émile Anthoine. Une nouvelle étape s'ouvre avec le lancement prochain d'une session de blind tennis au centre Suzanne Lenglen, où l'écoute, la concentration et le partage remplacent le regard. Dans le cadre du programme Handesign 2025, Sports Lab Paris accueillera également un designer en résidence pour concevoir une table de showdown nouvelle génération, plus légère et transportable, favorisant la rencontre, le jeu et l'inclusion vécue sur le terrain.



## 20<sup>e</sup> édition mémorable

Dimanche 19 octobre, les rues du 15<sup>e</sup> ont vibré au rythme de la **20<sup>e</sup> édition des « 10 km Paris 15 »**, rassemblant plus de **3500 coureurs**. Le parcours, repensé pour cette édition, a fait découvrir aux participants des rues parfois inédites, vibrant sous les encouragements des habitants et l'énergie des bénévoles. L'épreuve a mis l'accent sur la solidarité et l'inclusion avec les joëlettes ouvrant la course pour permettre à tous de participer.

Des dossards gratuits ont également été distribués dans les quartiers prioritaires ainsi qu'à des militaires de l'opération sentinelle afin d'offrir à chacun la possibilité de vivre pleinement cette expérience sportive.



## Atelier vélo à Blomet

Avec la fermeture temporaire de la médiathèque Marguerite Yourcenar, **l'association CycloCube, spécialisée dans la réparation de vélos, délocalise son atelier à la Mairie du 15<sup>e</sup>**. Tous les samedis de 10h à 12h, les habitants pourront désormais retrouver les bénévoles en face du 93 rue Blomet. De quoi prolonger la durée de vie de son vélo tout en apprenant à le réparer.



## Olymping's : édition 2026

La Mairie du 15<sup>e</sup> et **l'Association Tennis de Table XV (ATT XV)** organisent la 5<sup>e</sup> édition des Olymping's les **samedi 31 janvier et dimanche 1<sup>er</sup> février** prochains, dans la salle des fêtes de la Mairie. Placée sous l'égide de la Fédération Française de Tennis de Table, cette compétition inscrite au calendrier officiel de la FFTT rassemblera plus d'une centaine de compétiteurs. Après avoir accueilli l'épreuve de tennis de table lors des Jeux Olympiques et Paralympiques de Paris 2024, le 15<sup>e</sup> fait à nouveau vibrer les balles à travers cet événement ouvert à tous.

## Travaux en vue dans les piscines

Grâce au soutien massif des habitants dans le cadre du Budget participatif 2025, les **piscines Keller, Émile Anthoine et Armand Massard, ainsi que la salle d'armes de cette dernière, vont bénéficier en 2026 d'une première vague de rénovations financée à hauteur de 2,5 millions d'euros.**

Très fréquentées, ces installations souffrent aujourd'hui d'usure et de dégradations qui affectent confort et sécurité. Bientôt, clubs, scolaires et usagers pourront profiter d'espaces plus adaptés et durables.





## Nos centres sportifs évoluent

Les équipements sportifs du 15<sup>e</sup> connaissent plusieurs programmes de travaux pour améliorer l'accueil et la pratique. À la **piscine Armand Massard**, des travaux sur la ventilation sont en cours et seront présentés lors du Conseil de quartier Pasteur-Montparnasse le 18 novembre.

**La salle d'armes** du centre sportif a bénéficié d'interventions pour remettre les pistes en état.

À Suzanne Lenglen, le terrain extérieur de basket 3x3 a ouvert avec une fresque à son effigie. Enfin, le **terrain de foot du stade Rigoulot** a été remis en état et élargi afin de répondre aux normes FFF, et les tribunes et vestiaires seront rénovés prochainement.

## Dimanche Sports 15 à la Mairie

Les Dimanche Sports 15 continuent d'animer le parvis et les salles de la Mairie, transformée en un immense gymnase, offrant une après-midi sportive ouverte à tous. Les prochaines dates à retenir sont le **23 novembre, 14 décembre, 18 janvier et 15 février, de 12h à 19h**. Cette saison, de nouvelles activités handisports enrichissent le programme avec la boccia, le showdown et le blind tennis. Golf, basket, teqball, laser-run, tennis de table, vélo smoothie et tournois variés complètent l'offre. Retrouvez chaque mois le programme sur le site de la Mairie ■



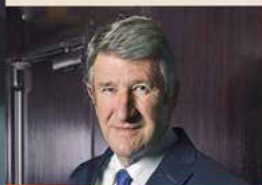


# PHILIPPE DE VILLIERS

«Il est temps, pour moi,  
de tout dire.»



PHILIPPE  
DE VILLIERS  
POPULICIDE



ÉPOUSTOULANT

fayard

© Lionel Guericolas / Visuel by Storyforce

Après le best-seller 2024 *Mémoricide*

fayard

## LE COULOIR DU 15<sup>ème</sup>

ANTIQUITÉS Mr Théo GAUDILLAT

ACHAT / VENTE & ESTIMATIONS AU PLUS HAUT PRIX DU MARCHÉ



• MOBILIERS ET OBJETS ANCIENS

• TABLEAUX ANCIENS ET MODERNE

• MANTEAUX DE FOURRURES (VISON...)

• ARGENTERIE

• MONNAIE ANCIENNE

• BAGAGERIE DE LUXE

• VINS ET SPIRITUEUX

• HORLOGERIE ET BIJOUTERIE

• ART ASIATIQUE

• LIVRES ANCIENS



0€

FRAIS D'EXPERTISE  
FRAIS DE VENTE  
FRAIS DE DÉPLACEMENT  
FRAIS DE TRANSPORT  
RÈGLEMENT IMMÉDIAT

LE COULOIR DU 15<sup>ème</sup>

131 blvd de Grenelle - 75015 PARIS

Lundi mardi jeudi 10h/18h et vendredi 9h/12h

AUTRES HORAIRES SUR RDV

tél : 01 42 27 48 02 - 06 42 57 40 00

email : [contact@lecouloirdu15.fr](mailto:contact@lecouloirdu15.fr)

web : [www.lecouloirdu15.fr](http://www.lecouloirdu15.fr)

DÉPLACEMENT FRANCE ET ÉTRANGER - SERVICE DÉBARRAS - SUCCESSIONS

SIRET : 81537535700028

N° 1 DU PORTAGE DE REPAS À DOMICILE



Des repas à la carte  
personnalisés  
livrés à votre domicile



Découvrez  
dès maintenant  
VOS MENUS  
POUR LES FÊTES  
de fin d'année

Menus  
sans sel,  
diabétiques,  
mixés

AGENCE PARC ANDRÉ CITROËN  
01 78 09 52 30

Et aussi : ménage, petits travaux du quotidien,  
assistance administrative, téléassistance



Entreprise familiale depuis 2003  
[www.les-menus-services.com](http://www.les-menus-services.com)



VERRE SUR MESURE & SERRURERIE FINE - PARIS 15

Perspective Verre



Showroom :  
01 86 04 24 83

M. de Bretagne :  
06 52 09 42 14

Commercial :  
07 49 98 13 37

Depuis plus de 11 ans, Perspective Verre accompagne architectes, décorateurs, entreprises et particuliers dans tous leurs projets de miroiterie sur mesure. Dirigée par Gautier de Bretagne, l'entreprise allie style, précision et savoir-faire artisanal au cœur du 15<sup>e</sup> arrondissement.

135 rue Falguière, Paris 15  
[contact@perspectiveverre.com](mailto:contact@perspectiveverre.com)



# SANTÉ / SOLIDARITÉS

## Bien manger, bien vieillir : ateliers et conférences à la Mairie

Un samedi par mois, la salle Lecourbe accueille le programme Chef 15, organisé avec le soutien de la Fondation Nestlé et de la Maison de l'Activité Physique Adaptée. Ces ateliers, animés par des cuisiniers bénévoles, offrent l'occasion d'apprendre à préparer des recettes équilibrées, simples et peu coûteuses, tout en partageant un moment convivial.

Le **samedi 15 novembre**, les participants découvriront un menu brésilien, avant un repas de fin d'année proposé le **samedi 13 décembre**. Renseignements et inscriptions : [mairie15@paris.fr](mailto:mairie15@paris.fr)

Les « Mercredis du Goût » se poursuivent également à la Mairie du 15°. Ce cycle de conférences mensuelles, animé par une diététicienne, propose des conseils pratiques pour mieux vieillir grâce à une alimentation saine et équilibrée, avec un temps d'échange pour répondre aux questions du public. Le **mercredi 19 novembre**, la rencontre sera consacrée au thème « Nutrition et activité physique, un duo gagnant pour bien vieillir », tandis que la **séance du 17 décembre** portera sur « Alimentation et digestion, comment éviter les troubles digestifs courants ». L'entrée est libre, en salle Vaugirard de la Mairie, de 17h30 à 18h30.

## Les Jardins Numériques reprennent les permanences France services

Avec la fermeture du PIMM'S Médiation Paris Sud dans le 15°, l'accompagnement dans vos démarches administratives est désormais assuré par l'association Les Jardins Numériques, qui reprend le flambeau des permanences France services (CAF, La Poste, impôts, Assurance Retraite...)

Les permanences se tiennent **22 rue de la Saïda, dans la Maison de la Vie Associative et Citoyenne** du 15°, et sont accessibles sans rendez-vous, aux horaires suivants :

- › Lundi : 10h-13h
- › Mardi : 10h-13h et 14h-18h
- › Mercredi : 14h-18h
- › Jeudi : 10h-13h et 14h-18h
- › Vendredi : 10h-13h

Pour toute information complémentaire : [contact@jardins-numeriques.eu](mailto:contact@jardins-numeriques.eu)

## Ouverture d'un Centre Social et Culturel et déménagement de la Maison Sport-Santé

Depuis septembre, le **133 rue Falguière** accueille un nouveau Centre Social et Culturel. Fruit d'un travail partenarial impliquant associations locales, habitants, CAF, Ville de Paris et Mairie du 15°, ce lieu a vocation à proposer un large panel d'activités : **accompagnement social, soutien à la parentalité, ateliers culturels, actions de solidarité et initiatives intergénérationnelles**. La phase de préfiguration est actuellement portée par l'association « Atelier Nous », qui pose les bases d'un projet partagé en vue de la création d'une structure associative pérenne, qui prendra en charge le fonctionnement du lieu, prévue en 2026.

Le site **abrite également la Maison Sport-Santé**, récemment transférée depuis le boulevard Lefebvre, dont les actions se **développent en collaboration avec plusieurs associations locales** comme la MAPA, Hustle Paris Club, Up'Sport, PUC Sport en plein air, Man Sport, Les Colonnes 14 ainsi qu'avec des partenaires hospitaliers tels que l'hôpital Necker, l'hôpital Cognacq-Jay, le GHU Paris Psychiatrie & Neurosciences et l'hôpital Henri-Mondor. Cette cohabitation offrira un cadre cohérent pour **développer des actions croisées et une meilleure articulation des services autour des enjeux de santé**, de prévention et d'accompagnement des habitants de l'arrondissement.

## Un centre de santé dédié à la santé des femmes ouvre ses portes

Depuis octobre, le 15° accueille un nouveau centre de santé « Jeen », installé **16 villa Frédéric Mistral**. Spécialement dédié à la santé des femmes, le centre propose à la fois un espace bien-être et un pôle médical regroupant plusieurs professionnels de santé : sage-

femme, gynécologue, psychologue, kinésithérapeute, ostéopathe, diététicienne ou encore chiropracteur. Ce nouvel établissement entend répondre aux difficultés d'accès aux soins rencontrées par de nombreuses femmes, qu'il s'agisse de la rarefaction

des gynécologues, des retards de dépistage ou encore de l'appréhension face aux consultations.

Le centre est ouvert du lundi au vendredi, de 8h30 à 18h30, et le samedi sur rendez-vous.





## Bougez 30 minutes par jour pour votre santé

La Mairie du 15<sup>e</sup> relance sa campagne « À chacun son sport », pour rappeler à tous l'importance de rester actifs au quotidien. Cette campagne entend **lutter contre la sédentarité**, reconnue par l'Organisation mondiale de la Santé comme l'un des principaux facteurs de risque pour la santé, contribuant à l'hypertension, au diabète, à certains cancers, aux maladies cardiovasculaires ou aux accidents vasculaires cérébraux.

Il faut avoir à l'esprit **qu'il n'est pas nécessaire de suivre un programme sportif intensif pour profiter des bienfaits d'une activité physique**. Prendre l'habitude de marcher, de choisir les escaliers plutôt que l'ascenseur, ou de se lever régulièrement pendant la journée sont autant de gestes simples qui, cumulés, permettent d'atteindre un objectif de 30 minutes d'activité quotidienne.

Pour vous accompagner dans cette démarche et proposer des conseils pratiques, la Mairie du 15<sup>e</sup> met à disposition **des visuels et des recommandations accessibles à tous**. Retrouvez toutes les informations en suivant ce QR Code :



## Les « fêtes QPV » reviennent

Comme à chaque période de vacances scolaires, les **quartiers Périchaux-Brancion et Falguière accueilleront leurs fêtes « quartiers Politique de la Ville »**. De nombreux stands et animations attendent petits et grands dans une ambiance conviviale lors des vacances de Noël, le **samedi 20 décembre** au centre sportif Rigoulot et le **samedi 27 décembre** au jardin Dalpayrat.

## Des rendez-vous pour la santé et la prévention

La Mairie du 15<sup>e</sup> se mobilise autour de temps forts de prévention et de sensibilisation à la santé. En novembre, à l'occasion de la **10<sup>e</sup> édition du Mois sans tabac**, un stand « Santé souffle » sera installé dans le hall de la Mairie le **mardi 4 novembre, de 9h30 à 16h30**. Proposé par la Caisse Primaire d'Assurance Maladie, il permettra au public d'accéder

à de la documentation, de participer à des quizz, mais aussi de bénéficier de tests de Fagerström, destinés à mesurer la dépendance au tabac. Le mois de novembre est également marqué par **Movember**, consacré à la **sensibilisation aux cancers masculins**, une démarche à laquelle la Mairie du 15<sup>e</sup> s'associe pleinement. Enfin, le **lundi 1<sup>er</sup> décembre**,

pour la **Journée mondiale de lutte contre le VIH**, la Mairie accueillera en partenariat avec le CRIPS Île-de-France un après-midi d'ateliers interactifs dédiés aux lycéens. De 14h à 17h, les classes inscrites pourront participer à deux modules de prévention, conçus pour aborder de manière concrète et pédagogique les enjeux liés à la santé sexuelle et à la prévention du VIH ■



## En S'Elles : le vélo comme outil d'inclusion

D'août à octobre, le parvis de la Mairie du 15<sup>e</sup> a accueilli le programme « En S'Elles, le vélo pour toutes », en partenariat avec l'association Cycl'Avenir. Destinés aux habitantes des quartiers Politique de la Ville de l'arrondissement, ces ateliers ont permis à une quinzaine de femmes de découvrir ou de **perfectionner la pratique du vélo**, à raison d'une séance hebdomadaire de trois heures pendant dix semaines.

Au-delà de l'apprentissage technique, En S'Elles s'appuie sur le vélo comme levier d'émancipation et d'insertion. Les participantes, orientées par des associations et des partenaires de la Mairie du 15<sup>e</sup>, ont pu progresser pas à pas : initiation en milieu sécurisé, perfectionnement en circulation urbaine, puis sorties de découverte à vélo dans Paris, offrant un cadre sécurisé pour pratiquer et gagner en confiance.

## L'Hôpital européen Georges-Pompidou fête ses 25 ans

Le mardi 23 septembre 2025, l'Hôpital Européen Georges Pompidou (HEGP) a célébré ses 25 ans au cœur du 15<sup>e</sup>, en présence de Hélène Cart-Grandjean, directrice de l'hôpital, Nicolas Revel, Directeur Général de l'AP-HP, et **Philippe Goujon**, Maire du 15<sup>e</sup>.

À l'occasion de cet anniversaire, **une exposition intitulée « HEGP, 25 ans de recherche et d'innovations »** présente jusqu'à la fin de l'année 2025 les grandes étapes de l'histoire de l'hôpital. L'exposition est également accessible en ligne via ce QR Code :





**NOUVEAU EN PLEIN COEUR DU 15<sup>ÈME</sup> !**

EN FORME, ENSEMBLE

**goji**

## Sport must go on

**Pilates, yoga, boxe, gym...**

**Cours en petits groupes**

**Le sport pensé pour les + de 50 ans**

Goji, on y vient pour bouger, mais aussi pour partager des moments simples et conviviaux. Nos coachs passionnés vous guident sur des cours variés : yoga sur chaise, pilates, danse fitness, relaxation... afin de progresser en douceur et avec le sourire.



**offres promotionnelles**  
**JUSQU'AU 12 DÉCEMBRE**



**38 rue de Loumel, Paris 15**



**01 89 71 79 56**



**gojiclub.fr**



**clubgoji**



# DÉMOCRATIE LOCALE

## MUNICIPALES 2026

### Pensez à vous inscrire sur les listes électorales

Les élections municipales se tiendront les 15 et 22 mars 2026. Pour pouvoir voter, assurez-vous d'être inscrit sur les listes électorales. Si ce n'est pas encore le cas, vous avez jusqu'au 6 février 2026 pour le faire. Ce délai est prolongé jusqu'au 5 mars dans certains cas : déménagement récent, acquisition de la nationalité française, recouvrement du droit de vote ou absence de recensement citoyen à 18 ans.

Pour vous inscrire, trois modalités sont possibles :

- en ligne via le QR code suivant :
- directement à la Mairie du 15<sup>e</sup>
- par courrier adressé au service des élections de la mairie d'arrondissement de votre domicile (ou de votre rattachement), avec le formulaire Cerfa adéquat (n° 12669\*02 si vous êtes citoyen français, n° 12670\*02 si vous êtes ressortissant européen) et les pièces justificatives requises (pièce d'identité + justificatif de domicile de moins de 3 mois)



Le jour du scrutin, vous devrez présenter une pièce d'identité. La carte d'électeur, bien que non obligatoire, facilite le passage au bureau de vote.

Pour vérifier votre inscription ou connaître l'adresse de votre bureau de vote, scannez ce QR Code :



### Réforme du mode de scrutin

La loi du 11 août 2025 réforme en profondeur le mode de scrutin parisien, en mettant fin à l'élection indirecte des conseillers de Paris via les arrondissements. Dès les élections municipales de mars 2026, les Parisiens disposeront de deux bulletins distincts : l'un pour élire les 163 conseillers de Paris, l'autre pour élire leurs conseillers d'arrondissement. Le scrutin parisien se déroulera à la proportionnelle, assorti d'une prime majoritaire réduite à 25 % pour la liste arrivée en tête, contre 50 % auparavant. Le maire de Paris restera élu par le Conseil de Paris, qui conservera ses compétences de commune et de département. Les conseils d'arrondissement continueront d'être élus selon le système actuel, avec une prime majoritaire de 50 %. La réforme autorise la double candidature, permettant à un même élu de siéger au Conseil de Paris et dans un conseil d'arrondissement, et instaure une « conférence des maires » pour renforcer la coordination entre l'Hôtel de Ville et les arrondissements.





## Investissements des Conseils de quartier

Chaque Conseil de quartier dispose annuellement d'un crédit de 8 264 euros d'investissement servant à financer des actions concrètes d'intérêt général et local. Le square Necker a été équipé cet été d'un **mât brumisateur** et d'un **vélo-chargeur**.

Sur l'Île-aux-Cygnès, des **panneaux** valorisant l'histoire et la biodiversité du lieu sont disponibles depuis l'été. Des **agres sportifs** seront installés dans quelques semaines dans les squares Violet et de l'Oiseau lunaire. Enfin, un **projet de pose d'éteignoirs** sur l'ensemble des poubelles de l'arrondissement est en cours d'étude.



## L'aviez-vous remarqué ? Notre newsletter change de look !

Plus claire, plus dynamique, et toujours au plus près de l'actualité du 15<sup>e</sup>. Abonnez-vous dès maintenant pour recevoir chaque semaine les informations essentielles de votre arrondissement, directement dans votre boîte mail :



## Le Conseil des Résidents Communautaires se réunit

Créé par la Mairie du 15<sup>e</sup>, le Conseil des Résidents Communautaires (CRC) réunit des habitants ressortissants de l'Union européenne ne disposant pas de la nationalité française.

Cette instance participative offre la possibilité de prendre part à la vie démocratique locale et de formuler des propositions sur des thématiques variées telles que la santé, la sécurité, le sport, la vie associative et culturelle, l'accès au logement ou encore l'environnement. Après une première séance d'installation, la deuxième réunion du CRC se tiendra début décembre, en Mairie.

Elle sera consacrée à la poursuite des travaux engagés et à la préparation des premières propositions.

## Le Comité Local du Bruit poursuit ses travaux

Le Comité Local du Bruit, installé en janvier 2025, poursuit sa mission de suivi et de coordination des nuisances sonores dans l'arrondissement. Il intègre désormais systématiquement à ses travaux des représentants des Conseils de quartier, afin d'enrichir la concertation et de mieux relayer les préoccupations des habitants du 15<sup>e</sup>.

La prochaine réunion de ce comité, qui associe la Ville, les opérateurs concernés (RATP, SNCF Réseau, HAROPA Port) et les acteurs locaux, se tiendra le lundi 17 novembre.

## Conseils de quartier : des instances de démocratie au cœur de l'arrondissement

Les Conseils de quartier sont des lieux essentiels à l'exercice de la démocratie locale, permettant des débats importants et des échanges riches lors des réunions publiques.

Depuis décembre 2020, ce sont **150 réunions publiques** qui se sont déroulées dans tout l'arrondissement. Chacune de ces réunions a rassemblé entre 50 et 120 participants illustrant le besoin de tous de s'investir et de s'exprimer sur les projets qui façonnent leurs quartiers. L'essence même des Conseils de quartier est de débattre de tous les sujets d'intérêt local : urbanisme, voirie, Budget participatif, solidarité, santé, sécurité ou encore propreté. Qu'il s'agisse du réaménagement de la rue de la Croix-Nivert, des centres de soins non-programmés ou de la rénovation du grand canal du parc André Citroën, les intervenants les plus qualifiés viennent expliquer et échanger avec les riverains impactés par ces projets.

Un conseiller de chaque quartier est également intégré dans les **comités sécurité, bruit, piétons et vélo** afin de témoigner et faire remonter le plus rapidement les problématiques rencontrées au quotidien. En tant qu'habitant, le conseiller de quartier est à sa manière, un expert de son territoire. Les Conseils de quartier sont également des pivots importants dans la mise en place du **Budget participatif**, à la fois comme forces de propositions, mais aussi comme forces de mobilisation de leurs concitoyens. Parmi les 35 projets déposés en six ans par les Conseils de quartier du 15<sup>e</sup>, ont notamment été initiés le prolongement de la coulée verte quai de Grenelle qui a vu le jour fin 2024 et l'accessibilité de la bibliothèque Lecourbe en 2023.

Pour plus d'informations, retrouvez le **bilan d'activité 2020-2026** des Conseils de quartier, ainsi que **l'heure, la date, le lieu et l'ordre du jour des prochaines réunions** :







## Des fêtes de quartier aux quatre coins du 15<sup>e</sup>

Du parc André Citroën au square de l'Oiseau lunaire, les fêtes de quartier du 15<sup>e</sup> ont rassemblé habitants, associations et commerçants autour d'animations festives. Concerts, stands gourmands, ateliers créatifs et animations pour les enfants ont rythmé ces journées placées sous le signe du partage et du vivre-

ensemble. Ces rendez-vous, portés par les Conseils de quartier et soutenus par la Mairie du 15<sup>e</sup>, permettent à chacun de rencontrer ses voisins et de découvrir les initiatives locales. La dernière fête de l'année se tiendra au **square Franck Bauer** (26, rue Duplex) le **samedi 15 novembre de 14h30 à 17h30**.

## Budget participatif 2025 : quatre projets lauréats dans le 15<sup>e</sup>

Pour l'édition 2025 du Budget participatif, **159 projets** ont été déposés dans le 15<sup>e</sup>. Après une phase d'étude technique menée par les services de la Ville, **18 projets ont été retenus et soumis au vote** du 4 au 23 septembre derniers, selon le principe du jugement majoritaire.

À l'issue de cette consultation, **4 projets ont été désignés lauréats, pour un montant total de 7 190 000 euros**,

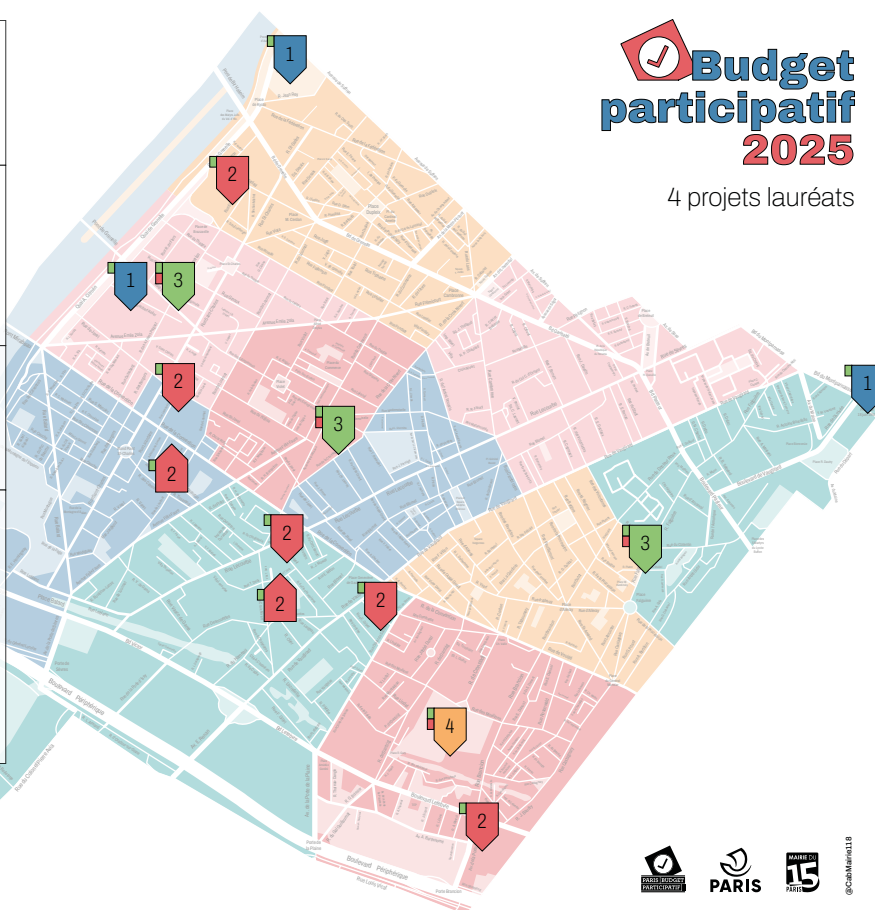
**dont 2 320 000 euros dédiés aux sept quartiers populaires (QPOP) de l'arrondissement**. Les projets lauréats permettront notamment de **rénover plusieurs piscines, moderniser les écoles** et leurs équipements numériques, **valoriser les espaces culturels** du secteur Brancion et **installer un éclairage public plus économe** et respectueux de l'environnement dans plusieurs quartiers (Falguière, Linois et Croix-Nivert). Cette

nouvelle édition du Budget participatif a rassemblé plus de **11 000 participants**, en ligne ou dans l'un des nombreux points de vote répartis dans le 15<sup>e</sup>. Une **mobilisation en hausse de plus de 25 %** par rapport à l'édition précédente, témoigne de l'intérêt croissant des habitants du 15<sup>e</sup> pour ce dispositif de démocratie locale, qui leur permet de contribuer directement à l'élaboration d'une partie du budget d'investissement ■

<b>1</b>	<b>Rénovation des piscines du 15<sup>e</sup></b> <b>&gt; 2 500 000 €</b> Les piscines du 15 <sup>e</sup> sont très fréquentées, mais plusieurs d'entre elles souffrent d'usure et de dégradations qui nuisent au confort et à la sécurité des usagers. Ce projet propose de lancer une première série de travaux de rénovation au complexe sportif Armand Massard, à la piscine Keller et la piscine Emile Anthoine, en ciblant les interventions prioritaires.
<b>2</b>	<b>Améliorer le confort et les équipements des écoles du 15<sup>e</sup></b> <b>&gt; 1 500 000 €</b> Ce projet prévoit le remplacement des fenêtres de l'école Lacordaire, pour améliorer l'isolation thermique et phonique des salles de classe. Il propose aussi de moderniser les équipements dans plusieurs écoles du 15 <sup>e</sup> : matériel pédagogique et sportif pour les cours ou la motricité, mobilier de rangement, tableaux et vidéoprojecteurs interactifs. Plusieurs établissements sont concernés, dont Théodore Deck, Saint-Lambert, Convention, Emeriau, Olivier de Serres, Porte Brancion et Lacordaire.
<b>3</b>	<b>Pour un éclairage intelligent et durable</b> <b>&gt; 500 000 €</b> Ce projet propose d'équiper les quartiers Falguière, Linois et Croix-Nivert avec des systèmes de smartlighting, un éclairage intelligent qui ajuste automatiquement sa luminosité grâce à des capteurs de présence. Moins énergivore, ce système réduit la consommation électrique tout en limitant la pollution lumineuse, ce qui profite à la fois aux riverains et à la faune nocturne.
<b>4</b>	<b>Pour des équipements culturels inscrits dans le 21<sup>e</sup> siècle</b> <b>&gt; 2 410 000 €</b> Ce projet vise à valoriser trois espaces culturels du 15 <sup>e</sup> en les rendant plus accueillants, accessibles et adaptés aux besoins des habitants et associations locales. <ul style="list-style-type: none"><li>• Pour le Carré Brassens Brancion, ce projet prévoit l'aménagement de l'espace sous verrière pour créer de nouveaux espaces partagés. Ces surfaces rénovées pourront accueillir des réunions, ateliers, événements culturels ou sportifs, au bénéfice des associations du quartier.</li><li>• L'esplanade Silvia Monfort sera végétalisée pour offrir un cadre plus frais et agréable, et le cube rouge du théâtre sera rénové.</li><li>• La halle René Froment, qui accueille des événements culturels, bénéficiera de travaux de rénovation pour assurer son étanchéité et pérenniser son usage.</li></ul>

Éducation et jeunesse Sport  
Culture et patrimoine Environnement

Projets localisés en quartiers populaires  
Projets sur plusieurs localisations



**Budget  
participatif  
2025**

4 projets lauréats



@CahMairie15



# BONNES ADRESSES



## LES SAISONNIERS

Réserve ton sapin pour les fêtes !  
Les Saisonniers proposent une commande de sapin de Noël : Sapin Nordman robuste avec une bonne tenue d'aiguilles.  
Producteur local : Christophe Latour en Eure-et-Loir (28). Production responsable : chaque arbre est replanté.  
-10% sur les commandes de sapins  
Fin de l'offre : 30 Novembre  
Venez réserver votre sapin en boutique !

**323 rue de Vaugirard (M° : Convention/Vaugirard)**  
**Et 13 autres adresses à Paris**  
**Lun-sam 10h-20h / Dim 10h-13h**



## HI KICK SALLE DE BOXE FAMILIALE

Vous voulez apprendre à boxer sans risque de vous blesser ? Hi kick vous propose des cours de kickboxing loisirs, mais aussi de la street defense, des circuit-training et du pilates. Tout public : adultes, seniors, enfants à partir de 3 ans. Venez vous défouler dans une ambiance fun et bienveillante.

**62 Rue Desnouettes**  
**06 98 93 04 62**  
**<https://hi-kick.fr>**



## LA CARAVELLE MONTESSORI SCHOOL

L'école Montessori La Caravelle accueille des enfants de 2 à 6 ans dans 2 classes bilingues (50% anglais, 50% français). Fondée en 2016, cette école privée laïque du 15<sup>e</sup> applique la pédagogie Montessori avec bienveillance et répond aux exigences de l'Éducation nationale. Son cadre familial favorise l'épanouissement, la confiance et l'autonomie des enfants.

**18 rue Saint-Amand, 75015 Paris**  
**[ecole@lacaravellemontessori.com](mailto:ecole@lacaravellemontessori.com)**  
**[www.lacaravellemontessori.com](http://www.lacaravellemontessori.com)**



## CATHERINE DANSE THÉÂTRE PILATES YOGA QI GONG

Catherine Motal, professeur diplômée, vous propose des cours privés ou semi-privés, en distanciel ou en présentiel, en Danse de couple, Théâtre, Pilates, Méthode de Gasquet, Yoga, Prê/Post Natal, Qi Gong et Méditation. Guidance Santé, coaching sportif, et cours sur les fascias (méthode A.Munz) complètent son offre.

**Studio Blomet : 41 rue Blomet**  
**Atelier théâtre : Librairie Volontaires**  
**[www.catherine-danse-pilates-yoga.com](http://www.catherine-danse-pilates-yoga.com)**  
**06 63 95 14 93**



## DUPONT CAFÉ

Depuis 1952, Dupont Café vous accueille dans une atmosphère conviviale pour déguster des plats de qualité. À toute heure de la journée, pour un café ou pour grignoter, venez profiter de l'ambiance cosy parisienne de nos établissements. Au cœur du 15<sup>e</sup> arrondissement, savourez des produits frais cuisinés à la demande. Dupont Café, le chic décontracté !

**198 rue de la Convention**  
**01 83 56 50 79 - [www.dupontcafe.fr](http://www.dupontcafe.fr)**  
**Du lundi au dimanche : 07h - 02h**



## LES PETITS CRAYONS

**Ouverture d'une école élémentaire bilingue**

L'école Les Petits Crayons ouvre son école élémentaire bilingue. Dès septembre 2025, les enfants du CP au CM2 apprendront dans une immersion totale : deux jours en français, deux jours en anglais. Pari Grandir, centre de loisirs bilingue, pourra les accueillir le mercredi, durant les vacances scolaires et après l'école.

Pour tous renseignements :  
**[contact@lespetitscrayons.com](mailto:contact@lespetitscrayons.com)**  
**01 56 58 12 84**  
**11 rue du Clos Feuquières, Paris 15<sup>e</sup>**



## L'ODEUR DE LA BRÛLERIE - LOB

Bien plus qu'un simple torréfacteur. Ce charmant établissement, niché juste à côté de la rue du commerce, est devenu l'adresse incontournable pour les passionnés de café de spécialité à Paris. Derrière ce nom évocateur se cache une grande expertise. LOB sélectionne des grains du monde entier, pour ensuite les sublimer à travers une torréfaction artisanale. Que vous soyez amateur de saveurs florales subtiles ou de notes plus corsées, l'équipe de LOB saura vous guider vers la tasse de vos rêves ; que ce soit à la maison comme pour équiper vos bureaux de 1 à 250 personnes. LOB propose également tout ce qu'il faut de la machine à grains à l'accessoire pour vous préparer votre café préféré, comptez sur l'équipe pour vous donner les précieux conseils pour que chaque tasse soit un plaisir, pour vous ou pour offrir !

**23 rue Violet • 06 95 98 74 94 • [lob.paris](http://lob.paris)**  
**M 6 Duplex M 8 La Motte Piquet**  
**M 10 Avenue Emile Zola**



## BISTROT LA TOUR

Dans une ambiance très chaleureuse et une jolie décoration style brasserie, le Bistrot de la Tour vous accueille toute la journée.

Situé dans un endroit stratégique, à deux pas de la Tour Eiffel, ce sympathique établissement propose un service en continu particulièrement efficace.

Le bistrot dispose d'une salle de banquet privative de 74 couverts.

Et aux beaux jours, il est bien agréable de profiter de la belle terrasse ensoleillée.

Côté cuisine, elle s'inscrit dans la tradition, mais toujours dans la qualité.

Selon la saison, on peut même savourer de délicieux plateaux d'huîtres.

Pour les petites faims, vous pouvez aussi vous régaler en dégustant les succulentes crêpes maison.

**1 boulevard de Grenelle**  
**01 45 79 38 05**



# SÉCURITÉ

## Le dispositif « Voisins Vigilants et Solidaires » gagne de l'ampleur

Il s'agit d'une **plateforme qui renforce la sécurité et la solidarité entre voisins**. En favorisant la communication et l'entraide, il permet de réduire les cambriolages de 20 à 40 % selon le ministère de l'Intérieur. Le **15<sup>e</sup> devient le premier arrondissement parisien à rejoindre cette initiative nationale qui regroupe déjà plus de 1000 communes**.

Concrètement, les habitants inscrits peuvent signaler des événements suspects, partager des informations utiles ou organiser des services de voisinage via l'application mobile ou le site officiel. **Les alertes sont instantanément relayées à toute la communauté inscrite, permettant une information directe des habitants du secteur.**

Rejoignez le mouvement dès aujourd'hui en vous inscrivant sur le site et en téléchargeant l'application gratuite sur App Store ou Google Play !



## Renforcement des effectifs de la police municipale

Depuis le mois de **septembre**, le **15<sup>e</sup> bénéficie d'un renfort significatif**, avec l'arrivée de **24 nouveaux policiers** au sein de la **Direction de la Police municipale**. Ce renforcement vise à **accroître la présence sur le terrain**, à **mieux répondre aux besoins des habitants** et à **renforcer la tranquillité publique** dans tous les quartiers. Une mesure concrète qui traduit la **priorité donnée à la sécurité de proximité** et au lien de confiance entre les agents et les habitants du 15<sup>e</sup>.

## Opération Tranquillité Vacances : un service gratuit pour sécuriser votre logement

Si vous partez en vacances ou pour une longue absence, vous pouvez bénéficier de l'**Opération Tranquillité Vacances**. Ce dispositif gratuit permet à la **police** de surveiller votre domicile pendant votre absence.

L'inscription s'effectue en ligne via **FranceConnect**, ou directement auprès d'un **commissariat**. En cas d'anomalie constatée, vous êtes immédiatement prévenu.

## Commémoration des 10 ans des attentats du 13 novembre

À l'occasion de la commémoration des 10 ans des attentats du 13 novembre, venez vous recueillir le **jeudi 13 novembre, à 12h, sur le parvis de la Mairie** où sera observée une minute de silence. **Philippe Goujon**, Maire du 15<sup>e</sup>, déposera ensuite une gerbe devant le monument aux morts.

## Mois de la prévention des rixes : un Super Bootcamp réussi

Dans le cadre du **mois de la prévention des rixes**, un **Super Bootcamp inter-arrondissements** s'est tenu le **22 octobre** au **centre sportif Émile Anthoine**. L'événement, organisé par l'**US Breton** avec le soutien de la **Mairie du 15<sup>e</sup>**, a rassemblé près de **150 jeunes âgés de 12 à 14 ans** venus du 14<sup>e</sup>, 15<sup>e</sup>, 16<sup>e</sup>, de Vanves et de Malakoff. Au programme : **judo, jujitsu, ateliers sportifs et numériques**, ainsi que des temps d'échanges encadrés par des animateurs et éducateurs.

L'objectif - **favoriser la rencontre, la cohésion et la prévention des rixes** - a été pleinement atteint dans une **ambiance conviviale et enthousiaste**.



## Vidéoprotection : l'installation des nouvelles caméras achevée d'ici la fin de l'année

D'ici à la fin du mois de décembre, l'installation de **trois nouveaux mâts de vidéoprotection** sera finalisée dans le 15<sup>e</sup>. Réalisée dans le cadre du **plan de vidéoprotection de la Ville de Paris**, et à la demande de **Philippe Goujon**, Maire du 15<sup>e</sup>, cette opération permettra de renforcer la surveillance aux abords des stations de métro **Boucicaut** et **Lourmel**, ainsi qu'à proximité du collège **Guillaume Apollinaire**.

Avec ces nouveaux dispositifs, le 15<sup>e</sup> comptera désormais **97 caméras de vidéoprotection réparties sur l'ensemble du territoire de l'arrondissement**, contribuant à la **sécurité et à la tranquillité publique** des habitants.



## Campagne de recrutement de surveillants des traversées piétonnes près des écoles

Nombre de points-écoles dans l'arrondissement – les agents qui assurent la surveillance des traversées piétonnes – sont toujours vacants. Or, ils poursuivent une mission essentielle.

Une campagne de recrutements a été initiée pour ces vacataires. Ces postes sont cumulables avec un autre emploi. **Philippe Goujon**, Maire du 15<sup>e</sup> souhaite développer les « papys et mamies trafics », des parents ou

grands-parents d'élèves scolarisés qui pourraient assurer le trafic durant les heures d'entrée et de sortie des classes.

Les horaires de présence des agents de surveillance sont :

- › **les lundis, mardis, jeudis et vendredis** : de 8h05 à 9h00 ; de 16h10 à 16h50 ; de 16h50 à 17h50 ; de 17h50 à 18h30
- › **les mercredis** : de 8h05 à 9h00 ; de 11h10 à 11h50 ; de 13h10 à 13h50.

## De nouveaux policiers nationaux pour le commissariat du 15<sup>e</sup>

D'ici la fin de l'année, le 15<sup>e</sup> accueillera **14 nouveaux policiers nationaux**, après 14 intégrés en septembre.

Ce renfort s'inscrit dans la **stratégie de proximité** menée par la Préfecture de police, afin de **mieux assurer la sécurité quotidienne** et **prévenir les incivilités**. La présence policière sera encore **plus visible et réactive**, confirmant l'engagement du 15<sup>e</sup> à garantir un cadre de vie **sûr et apaisé**.

## Rappel des informations utiles pour la rentrée

Les numéros à connaître en cas d'urgence :

- › **112** : numéro d'appel d'urgence européen, si vous êtes victime ou témoin d'un accident dans un pays de l'Union européenne.
- › **15** : Service d'aide médical urgent (SAMU), pour obtenir l'intervention d'une équipe médicale lors d'une situation de détresse vitale, ainsi que pour être redirigé vers un organisme de permanence de soins.
- › **17** : police secours, pour signaler une infraction qui nécessite l'intervention immédiate de la police.
- › **18** : sapeurs-pompiers, pour signaler une situation de péril ou un accident concernant des biens ou des personnes et obtenir leur intervention rapide.
- › **114** : numéro d'urgence pour les personnes sourdes malentendantes.

**À ces numéros nationaux s'ajoute le 3956**, le centre d'appel de la Ville de Paris joignable tous les jours, 24/24, pour signaler une incivilité à la police municipale. Pour recueillir les plaintes des habitants, le Commissariat du 15<sup>e</sup> dispose d'une cellule de traitement des doléances de quatre agents : [ecoute15@interieur.gouv.fr](mailto:ecoute15@interieur.gouv.fr) ■



# VIE ÉCONOMIQUE

## Le PRIJ poursuit son action dans le 15<sup>e</sup>

Le **Plan Régional d'Insertion pour la Jeunesse (PRIJ)**, porté par la Préfecture de région Île-de-France, vise à accompagner les jeunes issus des **quartiers prioritaires de la Politique de la Ville** vers l'emploi et la formation, en s'appuyant sur une coordination renforcée des acteurs locaux.

La Mairie du 15<sup>e</sup>, la Mission Locale, France Travail et les associations de l'arrondissement œuvrent conjointement pour proposer un suivi personnalisé et des parcours adaptés aux besoins des jeunes concernés. Une nouvelle réunion de travail se tiendra le **vendredi 21 novembre au Lieu Commun**, afin de poursuivre la mise en œuvre concrète du dispositif et d'affiner les actions engagées sur le terrain.

## Paris Business 15 : accompagner les entrepreneurs dans leur parcours

En septembre, la Mairie du 15<sup>e</sup> a réuni **entrepreneurs, dirigeants et acteurs économiques** à l'occasion d'un nouvel événement Paris Business 15. Cette initiative vise à accompagner les entreprises de l'arrondissement dans leur **développement, à renforcer les échanges professionnels et à amplifier leur visibilité. Rejoignez le mouvement !** [parisbusiness15@paris.fr](mailto:parisbusiness15@paris.fr)



## Jeud'Innov 15 : le rendez-vous numérique du mois

Depuis leur lancement au printemps 2025, les ateliers Jeud'Innov 15, en partenariat avec **Orange**, rencontrent un succès grandissant. **Impression 3D, réalité virtuelle, cybersécurité, intelligence artificielle...** Les cinq premières éditions ont permis à un large public de tester ces innovations grâce à des démonstrations, des échanges avec des experts et des ateliers participatifs. Un format convivial et intergénérationnel qui rend accessibles à toutes et à tous les enjeux du numérique.

Avec Jeud'Innov 15, la Mairie du 15<sup>e</sup> souhaite accompagner la transition numérique, réduire la fracture digitale et mettre l'innovation à la portée de tous. Plus qu'un atelier, chaque soirée est conçue comme un moment de partage, d'apprentissage et de découverte. La prochaine édition aura lieu le **jeudi 20 novembre, de 19h à 21h**. Pour consulter le programme détaillé, rendez-vous sur :



## Forum de l'emploi : 100 000 heures pour favoriser l'insertion professionnelle

Dans le cadre de la construction de la tour Triangle, projet piloté par Unibail, la société Besix, maître d'ouvrage du chantier, est tenue de respecter la clause sociale imposée par la réglementation. Celle-ci prévoit qu'au moins **5 % des heures de travail consacrées au chantier soient réservées à un public peu formé et éloigné de l'emploi**. Afin d'accompagner cette dynamique, la **Mairie du 15<sup>e</sup> a organisé, mi-septembre, un forum de l'emploi entièrement consacré à ces offres**. Plusieurs dizaines de participants se sont rendus en Mairie pour échanger avec les acteurs du chantier, découvrir les métiers accessibles, et saisir les premières opportunités de recrutement proposées dans le cadre de ce dispositif.



## Forum de l'emploi des métiers de l'hôtellerie et de la restauration

Fin septembre, en Mairie, le Forum de l'emploi organisé avec France Travail a réuni plus de 250 demandeurs d'emploi, intéressés par les métiers de **l'hôtellerie et de la restauration**. Un événement important en faveur de **l'insertion professionnelle et du dynamisme économique local**, en soutenant **un secteur essentiel à la vie de l'arrondissement** ■





## BONNES ADRESSES



### ENERGESENS

Marie-Pierre DE FELICE, créatrice d'Energesens.paris Kinésologue certifiée, Facilitatrice Brain Gym vous propose un accompagnement personnalisé. Cette méthode douce vous permet d'identifier, de dépasser vos blocages émotionnels et de retrouver équilibre et apaisement. Tout savoir sur :

11 rue de l'Abbé Groult, Paris 15e  
06 87 06 15 87  
[www.energesens.paris](http://www.energesens.paris)



### CÉLESTINE À VOS CÔTÉS

Aide à domicile & Services à la personne. Nos intervenants sont soigneusement sélectionnés pour leurs compétences et vous garantissent un service professionnel de grande qualité (assistance/aide à la personne/ménage/repassage/baby-sitting/sorties d'école/aide aux courses/accompagnement aux RDV/gardes et promenades d'animaux...). Simplicité/Proximité/Flexibilité/Expertise.

01 43 21 71 82  
[www.celestine-services.fr](http://www.celestine-services.fr)  
[contact@celestine-services.fr](mailto:contact@celestine-services.fr)  
25 bis rue de l'Armorique 75015 PARIS



### BOUCHERIE DU SQUARE

La boucherie du Square vous propose ses viandes fermière IGP et Label Rouge vous garantissant une qualité supérieure et le respect du bien-être animal.

Boeuf fermier du Limousin IGP Label Rouge. Veau fermier élevé sous la mère du Limousin IGP Label Rouge. Porc fermier du Limousin IGP Label Rouge. Agneau Laiton de l'Aveyron IGP Label Rouge. Volailles fermières du Sud-ouest IGP Label Rouge. Côtes de boeuf maturée Wagyu, Galice, Simmental, Noir de Baltique, Salers...

Boucherie du Square  
85 rue du Commerce  
75015 Paris



**Café Viager**  
VIAGER & NUE-PROPRIÉTÉ

VIAGER & NUE-PROPRIÉTÉ

# Viager ?

Pour moi,  
il y a longtemps  
que c'est fait !

ÉTUDE  
SANS ENGAGEMENT  
& CONFIDENTIELLE



Les agences spécialisées en viager et nue-propriété

[www.cafeviager.fr](http://www.cafeviager.fr) • 377 bis Rue de Vaugirard, 75015 Paris • 01 48 87 86 20



# CULTURE

## Benjamin Biolay, parrain inspiré

La 38<sup>e</sup> édition des Journées Georges Brassens et de la chanson française, qui s'est tenue les 4 et 5 octobre 2025 au parc Georges Brassens, a été marquée par la présence de **Benjamin Biolay** en tant que parrain prestigieux. Le public est venu en nombre célébrer la chanson à texte, les chorales, le tremplin Les Découvertes et, bien sûr, la personnalité artistique de Biolay. Son engagement témoigne du lien vivant entre Brassens et la scène contemporaine - un pont entre générations que le festival a su faire vibrer avec fougue et émotion.



## 2<sup>e</sup> édition du festival du film libanais

Le cinéma Chaplin Saint-Lambert, 6 rue Péclet, accueillera, **du 26 au 28 novembre**, la 2<sup>e</sup> édition du festival du film libanais : Face à Face. Ce festival propose trois jours de projections et de discussions autour du cinéma libanais contemporain, offrant un regard croisé sur la société, la mémoire et la création artistique. Organisé par CinéQuinze, avec le soutien de la Mairie du 15<sup>e</sup>, cet événement invite le public à découvrir la vitalité du cinéma du Liban et à échanger avec les réalisateurs présents.



## La Mairie accueillera le 13<sup>e</sup> Salon des Photographes et le 37<sup>e</sup> Salon des Peintres et Sculpteurs du 15<sup>e</sup>

À partir du vendredi 31 octobre et jusqu'au lundi 3 novembre, la salle des fêtes de la Mairie accueillera la 13<sup>e</sup> édition du Salon des Photographes, avec une exposition de cent clichés et une large participation. La semaine suivante, du **jeudi 6 au dimanche 9 novembre**, le

Salon des Peintres et Sculpteurs prendra le relais dans le même espace.

Lors de chaque Salon, quatre participants seront récompensés et les visiteurs nombreux pourront apprécier la qualité et la diversité des œuvres présentées.



## La Journée des collectionneurs revient le 11 novembre

Le **11 novembre prochain**, la Journée des collectionneurs fera son grand retour dans le 15<sup>e</sup>. Organisé par **ACE 15**, cet événement incontournable réunira de nombreux passionnés venus présenter, échanger et enrichir leurs collections : **cartes postales anciennes, timbres, vinyles, miniatures** et bien plus encore.

Dans une ambiance conviviale, les visiteurs pourront flâner entre les stands, partager leurs trouvailles et redécouvrir le plaisir de la collection. Un rendez-vous attendu qui promet, une fois encore, de rassembler les amateurs d'histoire et de curiosités du 15<sup>e</sup>.



## Le Salon du livre haïtien revient en 2025

Le **29 et 30 novembre 2025**, la 12<sup>e</sup> édition du Salon du livre haïtien investira la Mairie du 15<sup>e</sup>. Organisé par l'association **Haïti Futur**, l'événement proposera rencontres, tables-rondes, expositions d'ouvrages récents et une soirée culturelle animée. Ce salon offre une fenêtre ouverte sur la richesse de la littérature haïtienne, favorise les échanges entre auteurs et lecteurs, et célèbre la résilience culturelle.

## Retour de la Japan Fes dans le 15<sup>e</sup>

La célèbre Japan Fes de New-York sur le parvis de la Mairie du 15<sup>e</sup> le 22 mars !

Cet événement, reconnu mondialement comme l'un des plus grands festivals culinaires japonais - quelques 500 000 visiteurs par an y participent chaque année à New-York - prendra s'installera sur le parvis de la Mairie du 15<sup>e</sup>, le **samedi 8 novembre de 11h à 20h**. Entrée libre.



## Derniers « concerts bistrot » de l'année, à vos agendas !

Les « concerts bistrot », qui voient un groupe de jazz investir un café de l'arrondissement connaîtront encore deux éditions pour cette fin d'année. Le **6 novembre aux Fadas, 29 avenue Bartholomé**, accueillera un groupe de jazz fusion. Le dernier concert de l'année se tiendra chez **Madame Charles**, situé 167 rue Saint-Charles, le **4 décembre**.

## Anniversaire de la chute du mur de Berlin

À l'occasion du 34<sup>e</sup> anniversaire de la chute du mur de Berlin, **dimanche 9 novembre, à 10h, Philippe Goujon**, Maire du 15<sup>e</sup>, déposera, une gerbe au pied du mur de Berlin offert par le Land de Berlin, situé Porte de Versailles, en présence de l'Ambassade d'Allemagne. La Chorale franco-allemande et le Conservatoire du 15<sup>e</sup> ont animé la cérémonie avec des œuvres du répertoire classique européen.

## Le « Carré Brassens-Brancion » entre dans une nouvelle phase de transformation

Voté par les habitants dans le cadre du Budget participatif 2025, le projet « **Pour des équipements culturels inscrits dans le 21<sup>e</sup> siècle** », doté de **2,41 millions d'euros**, marque une étape décisive pour le Carré Brassens-Brancion et les espaces culturels qui l'entourent.

Au cœur du 15<sup>e</sup>, entre le **entre le parc Georges Brassens et le square Brancion**, ce site emblématique de 2 000 m<sup>2</sup> va connaître une **requalification ambitieuse**. L'espace sous verrière sera **entièrement réaménagé** pour accueillir des espaces partagés - salles de réunion, ateliers, événements culturels ou sportifs - à disposition des associations du quartier.

Les abords du site seront également transformés : **l'esplanade Silvia Monfort** sera **végétalisée et embellie**, tandis que le **cube rouge du théâtre Monfort** bénéficiera d'une rénovation complète. Enfin, la **halle René Froment**, qui accueille régulièrement des événements culturels, fera l'objet de travaux d'étanchéité pour garantir sa pérennité.

Avec ce programme, les habitants du 15<sup>e</sup> ont choisi de **faire du Carré Brassens-Brancion un véritable pôle culturel et associatif, accueillant, moderne et durable**, au service de la vie locale et du partage.

## Concert des conservatoires du 14<sup>e</sup> et du 15<sup>e</sup> : l'excellence en partage

Le mercredi **10 décembre 2025 à 20h**, la salle des fêtes de la Mairie du 15<sup>e</sup> accueillera un concert exceptionnel réunissant les grands élèves des conservatoires des 14<sup>e</sup> et 15<sup>e</sup> arrondissements.

Sous la direction de **Louise Müller-Monod**, l'**Orchestre symphonique 14-15** interprétera des extraits de *Carmen* de **Georges Bizet** et du Quatuor à cordes op. 59 de **Beethoven**.

## À la découverte du 15<sup>e</sup>

Créé en **1860**, le **15<sup>e</sup> est le fruit de la fusion de deux villages absorbés par Paris : Grenelle l'industrielle et Vaugirard la rurale**. Fort de cet héritage contrasté, l'arrondissement regorge de lieux culturels, historiques et patrimoniaux étonnants et remarquables.

Retrouvez via le QR-code une sélection d'endroits à visiter absolument.

*Les textes ont été rédigés en lien avec la Société historique et archéologique du 15<sup>e</sup>.*





## Le 15<sup>e</sup> au rythme de la culture coréenne

Cet automne, le 15<sup>e</sup> a vécu au diapason de la **culture coréenne**, entre art, gastronomie et festivités. Quatre grands rendez-vous - le **K-Street Festival**, la **Korean Expo**, la **Journée du Kimchi** et le cycle d'expositions Au-Delà du visible - illustrent la richesse du **jumelage entre le 15<sup>e</sup> et Seocho-gu (Séoul)**.



## La Korean Expo a célébré la culture coréenne sur le parvis de la Mairie

Les **4 et 5 octobre 2025**, le parvis de la Mairie du 15<sup>e</sup> a accueilli la quatrième édition de la Korean Expo, organisée par l'association Mes Amis, Daesang Corporation. Des milliers de visiteurs ont découvert la gastronomie, les arts, la K-Pop et la K-Beauty dans une ambiance conviviale et festive.

Moment fort de cette édition : l'officialisation de la Journée du Kimchi, faisant de Paris la première ville européenne à reconnaître le kimchi comme aliment patrimonial.

## Le K-Street Festival a fait vibrer le parc André Citroën

Les **6 et 7 septembre 2025**, le K-Street Festival a rassemblé des milliers de visiteurs au parc André Citroën pour une cinquième édition haute en couleur. Organisé par l'association Primetime avec le soutien de la Mairie du 15<sup>e</sup>, l'événement a rencontré un grand succès : entre street-food, mode, K-beauty, illustration et random dance géant, le public a célébré la créativité et l'énergie de la culture urbaine coréenne.



## Journée du Kimchi : un symbole d'amitié et de partage

La Journée du Kimchi, célébrée le **22 novembre** en Mairie du 15<sup>e</sup>, rassemblera les habitants, associations et partenaires autour de cet emblème de la **gastronomie coréenne**, inscrit au **patrimoine immatériel de l'UNESCO**.

**Ateliers culinaires, démonstrations et dégustations** rythmeront cette journée placée sous le signe de la **convivialité** et du **dialogue entre les cultures**.

## Trois expositions coréennes à l'Espace AMA OORI

Enfin, l'Espace culturel coréen AMA OORI, situé 37 rue Linois, a accueilli à l'automne un cycle d'expositions intitulé Au-Delà du visible, organisé par l'**association Sonamu**. Ce cycle a débuté avec « **Frontière** » (du **15 au 29 octobre**) de **Hyeoki Kwon, Ka-Ae Cha et Young-Jung La**, suivi de « **Passage** » (du **5 au 19 novembre**) et de « **Écllosion** » (du **26 novembre au 10 décembre**). À travers la peinture, l'encre et des techniques contemporaines, ces expositions ont exploré les notions de transformation, de lien et de mémoire, offrant au public du 15<sup>e</sup> un regard poétique et sensible sur la création coréenne contemporaine ■



## LE VIAGER ET LA NUE-PROPRIÉTÉ, AU SERVICE DE VOTRE POUVOIR D'ACHAT

Bénéficiez d'une transaction immobilière solidaire qui vous garantit des revenus supplémentaires et modulables, tout en restant chez vous.

### Pourquoi VIVA VIAGER ?

**500 €**

Valeur moyenne des diagnostics que nous vous offrons pour tout mandat exclusif

**1 mois**

Notre délai moyen d'obtention d'une offre écrite

**98%**

de nos clients recommandent nos services



Notre équipe est à l'écoute de vos besoins pour un accompagnement sur mesure.



Nue-propriété & Viager

☎ **01 88 33 96 69**

📍 **6 rue Stanislas  
Paris 6<sup>ème</sup>**



**www.vivaviager.com**





ANDRÉ RENAULT

ARTISAN LITIER FRANÇAIS DEPUIS 1960

Rêvez

À PARIS 15E



BOUTIQUE ANDRÉ RENAULT  
43 rue Lecourbe - 75015 PARIS  
01 43 06 62 52

OFFRE EXCLUSIVE  
**-10%**  
SUPPLÉMENTAIRES  
SUR TOUT LE MAGASIN

*Sur présentation du magazine.*

**Spécialiste français de la literie de relaxation haut de gamme**

Conjuguant technologie de pointe et savoir-faire artisanal, nos literies vous offrent un confort sur mesure, pensé pour votre bien-être. Grâce à leurs nombreuses options, chaque modèle s'ajuste parfaitement à votre posture et à vos besoins de relaxation. Depuis plus de 60 ans, André Renault façonne dans ses ateliers français des literies d'excellence, labellisées Entreprise du Patrimoine Vivant et Origine France Garantie.

Venez découvrir notre boutique rue Lecourbe, un espace élégant où relaxation rime avec innovation, pour un sommeil unique, à votre image.

[www.andre-renault.com/pages/magasin-literie/andre-renault-paris-15](http://www.andre-renault.com/pages/magasin-literie/andre-renault-paris-15)

