

# Présentation de la gestion des arbres à Paris



# L'arbre à Paris



# Les arbres de Paris en chiffres

**100 000** arbres d'alignement sur les 1650 voies publiques parisiennes

**40 000** arbres dans les 490 parcs, jardins et squares municipaux

**30 000** arbres dans les 20 cimetières de la Ville

**6000** arbres sur les talus du boulevard périphérique

**7000** arbres dans les établissements municipaux scolaires et de la petite enfance

**4000** dans les établissements sportifs

**300 000** arbres dans les bois de Boulogne et de Vincennes





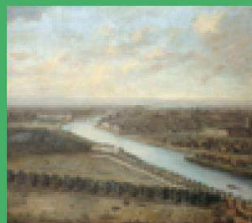
# Brève histoire de l'arbre à Paris



## XVI<sup>e</sup> siècle

### L'orme Saint-Gervais

Jusqu'au XVII<sup>e</sup> siècle, dans les villes aux rues étroites, les arbres sont peu fréquents et constituent souvent des points de rassemblement. L'orme Saint-Gervais, qui trône sur la place du même nom derrière l'Hôtel de Ville, servait par exemple de point de collecte des créances. Replanté en 1935, il reste associé à la mémoire de Paris.



## XVII<sup>e</sup> siècle

### Les premières promenades

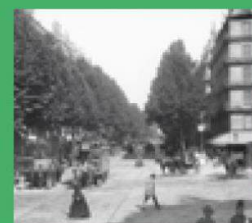
Première à voir le jour, celle du cours la Reine (8<sup>e</sup>), située à l'extrémité ouest des Tuileries, est créée en 1608 à la demande de la reine Marie de Médicis. Avec l'introduction du carrosse dans Paris, ces balades plantées d'arbres appelées « cours » servent alors à la promenade mondaine. L'avenue des Champs-Élysées viendra la compléter en 1670.



## XVIII<sup>e</sup> siècle

### Le développement des boulevards

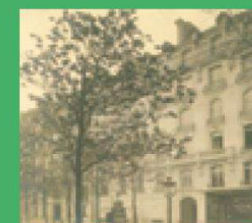
Paris s'agrandit. L'arbre planté en boulevard vient signifier ce dépassement des enceintes devenues trop étriquées. On trace les futurs Grands Boulevards, et les anciennes enceintes de Paris de Charles V et Louis XIII sont transformées en un grand réseau de promenades au nord et de boulevards plantés au sud.



## XIX<sup>e</sup> siècle

### L'arbre s'intègre à l'urbanisme moderne

Avec l'exode rural, la population de Paris explose, entraînant promiscuité, insalubrité et maladies. L'avènement du Second Empire marque l'entrée dans une ère de changement urbain. Le rôle des arbres dans l'assainissement et l'esthétique est affirmé par Alphand, ingénieur des ponts et chaussées chargé des travaux d'Haussmann.



## XX<sup>e</sup> siècle

### De nouveaux enjeux urbains

La pression foncière et l'arrivée de l'automobile, notamment après la Seconde Guerre mondiale, pèsent sur les espaces naturels. À partir des années 1980, le végétal reprend de l'importance avec le premier plan d'occupation des sols de la ville. La fin des années 1990 voit la création de cinq grands parcs : Bercy (12<sup>e</sup>), André-Citroën (15<sup>e</sup>), Georges-Brassens (15<sup>e</sup>), La Villette (19<sup>e</sup>) et Belleville (20<sup>e</sup>).



## XXI<sup>e</sup> siècle

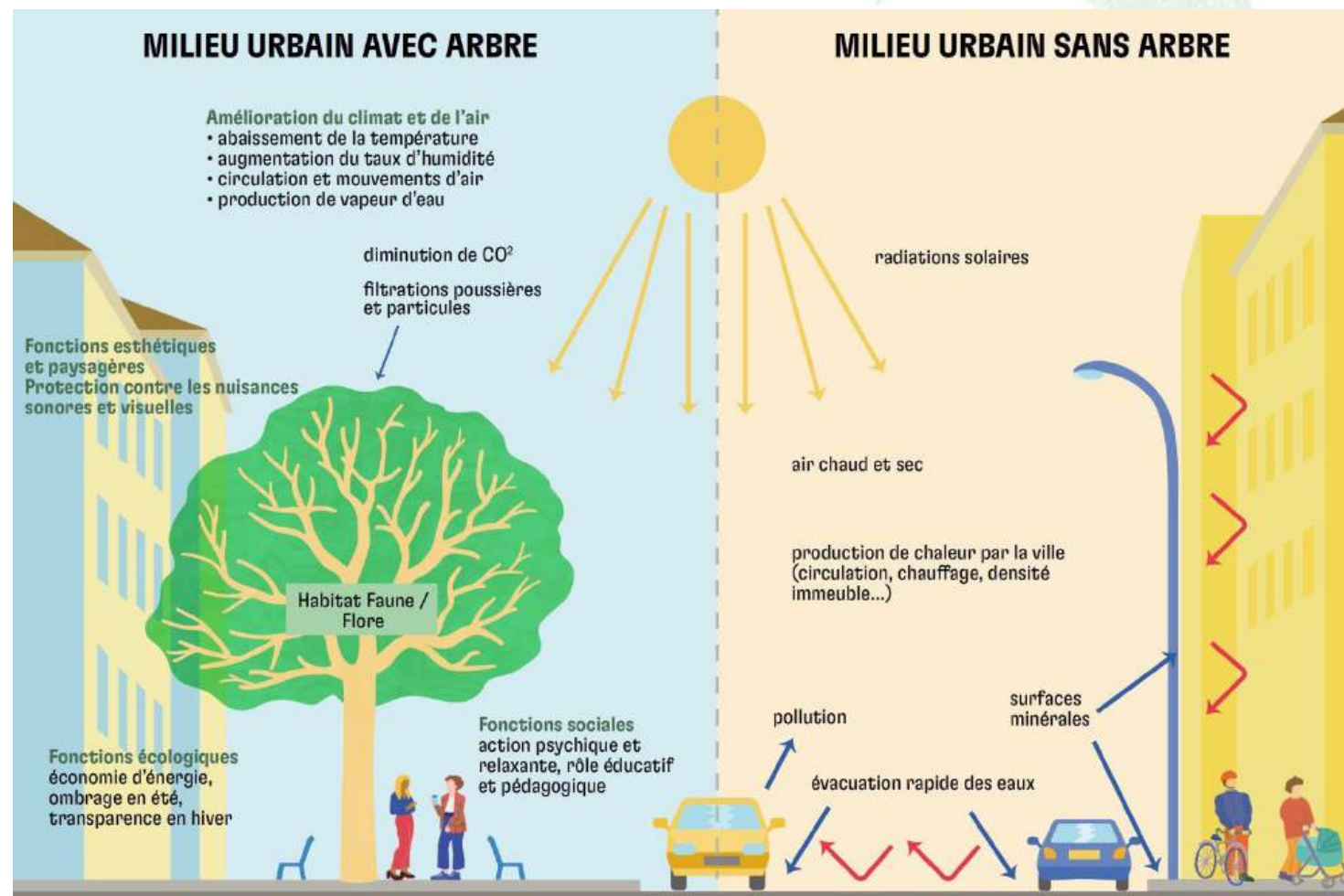
### Assurer son développement

Ce patrimoine vivant fait l'objet aujourd'hui d'une protection et d'un développement. Afin d'inscrire le végétal dans les futures évolutions urbaines, la place de l'arbre se voit confortée avec un projet de plantation. Une meilleure connaissance des arbres et des pratiques plus adaptées permettent d'assurer une gestion de plus en plus durable de ce patrimoine.

# L'arbre en ville remplit de nombreuses fonctions

- **Rafrâichissement**
- **Biodiversité**
- **Régulation de la ressource en eau**
- **Embellissement du paysage**
- **Bien-être**

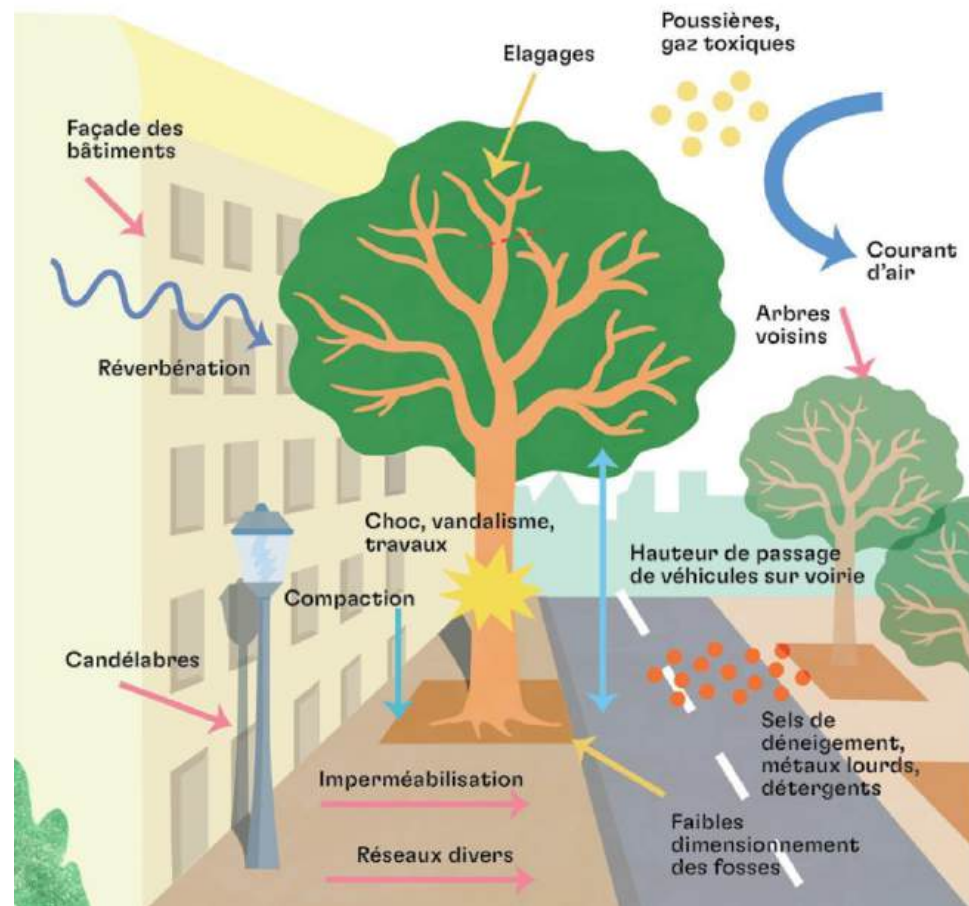
Etc.





# Mais les arbres urbains subissent de nombreuses contraintes

- **densité bâtie forte**, des hauteurs de construction souvent élevées
  - **sol de mauvaise qualité** occupé par des réseaux et affecté par les travaux
  - **microclimat urbain** avec une ambiance plus chaude et plus sèche qu'en milieu naturel
  - **agressions physiques accidentelles** (chocs de véhicules, pollutions du sol, tranchées sur racines)
  - **tailles nécessaires** pour l'adapter aux contraintes de son environnement proche.
- **fragilité et mortalité** accrue par rapport au milieu naturel
- **grande vulnérabilité** aux agents pathogène





02

# L'entretien des arbres

# Les arbres en ville font donc faire l'objet de soins particuliers ...

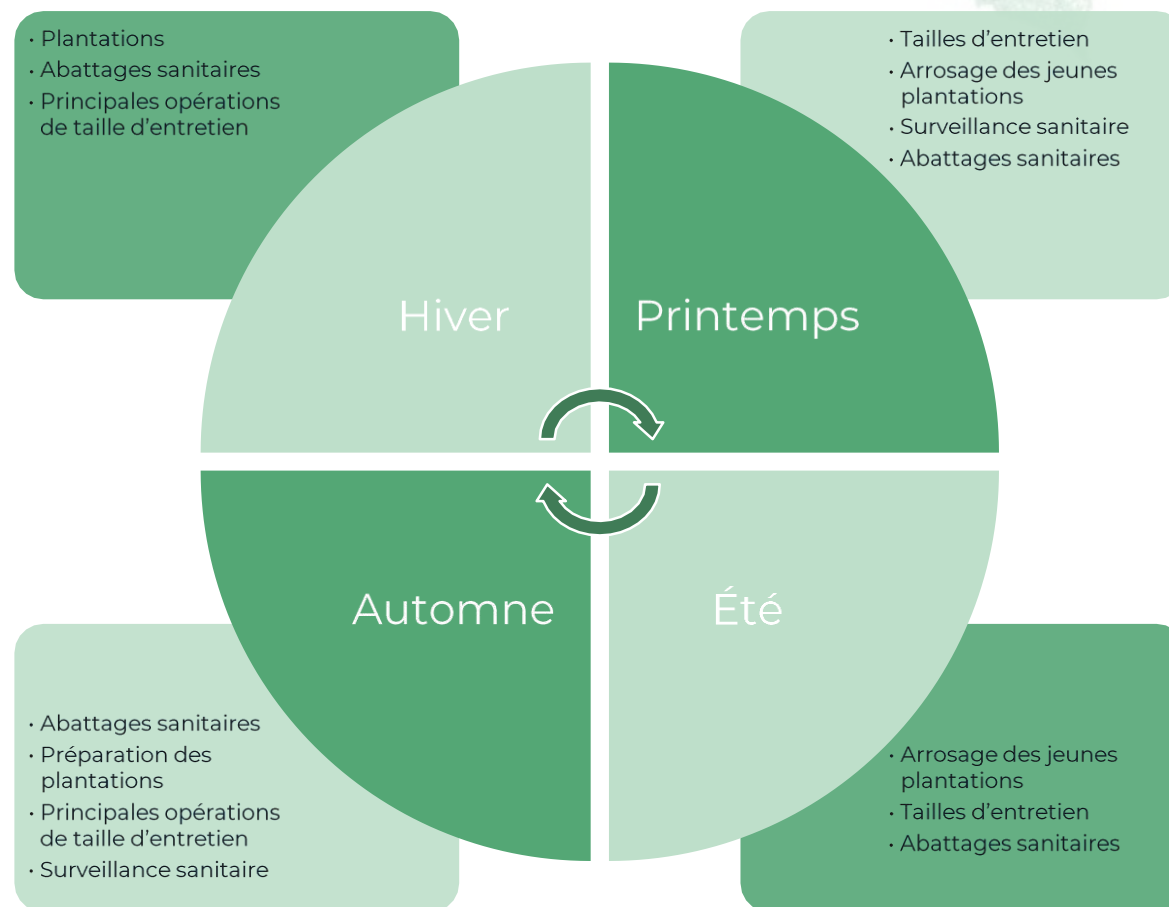
Plantations essentiellement de **novembre à mars**

Environ **1,5% du patrimoine à renouveler chaque hiver**

Près de **5.000 arbres à arroser sur la voie publique**

**647km de voies plantées à entretenir (tailles de dégagements de façades, relevage)**

Plus de **200.000 arbres à surveiller chaque année**





## ... et d'un surveillance attentive

### Tournées de contrôles visuels

Alignement  
Jardins  
Ecoles; DJS  
Cimetières

### Diagnostics approfondis

Réseaux experts  
Prestataires  
Pénétrromètre  
Tests de traction  
Tomographie

### Mise en sécurité

Abattage  
Tailles de mise en sécurité  
Périmètres de sécurité  
Haubanages; éayages



Arbres secs sur pied



Arbre intégralement pourri au collet



Arbre affecté par un champignon lignivore dangereux



Arbre très étioilé vers la voie, en conflit avec la circulation

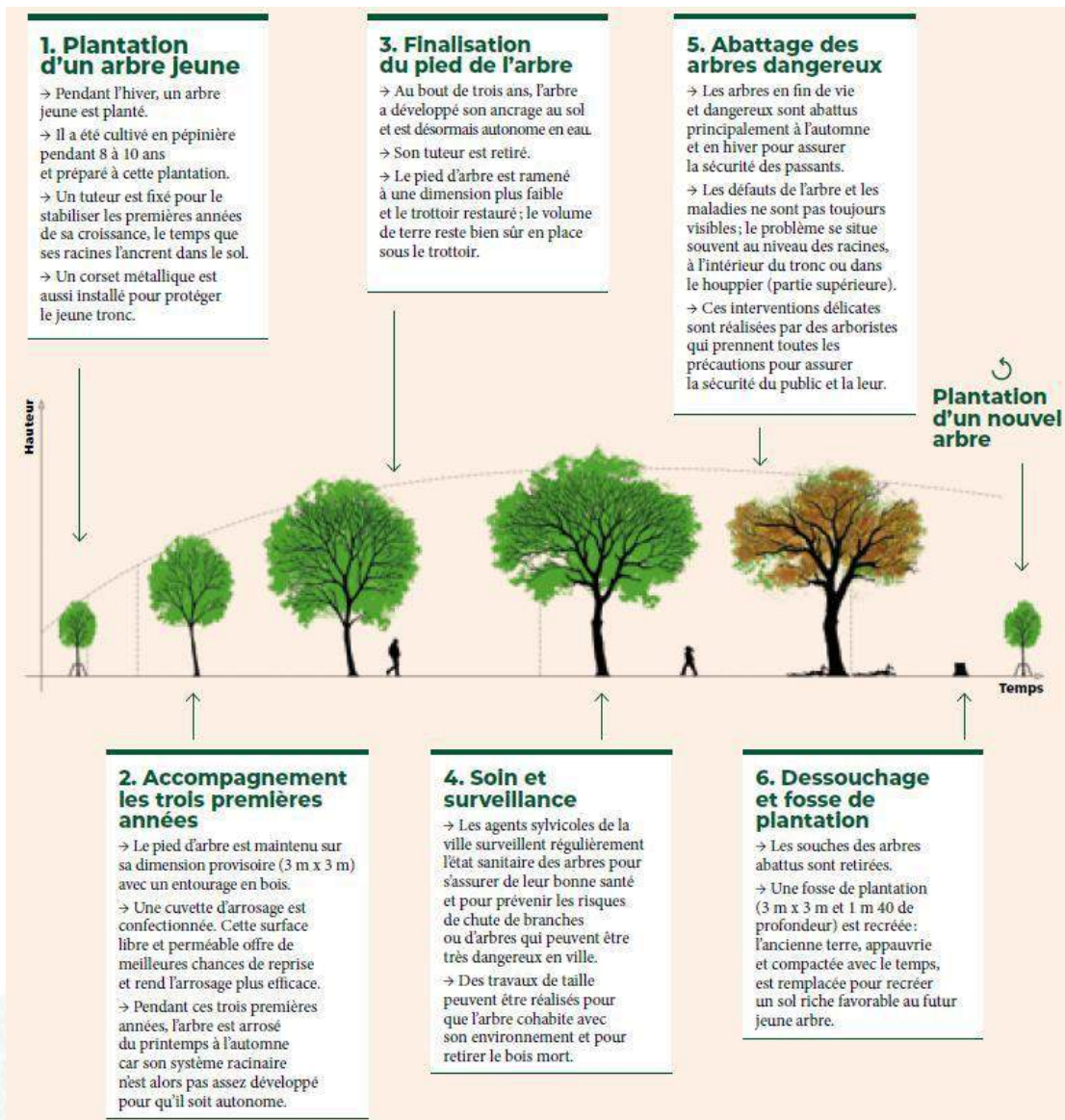


Tronc infecté par un foyer de pourriture



Fourche avec foyer de pourriture

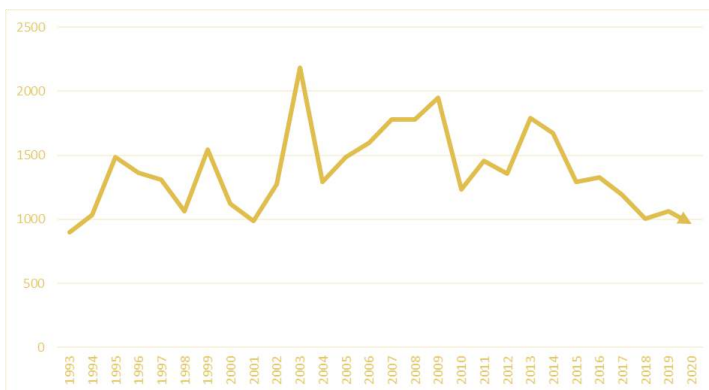
# Le cycle de vie de l'arbre en ville





# Des abattages sécuritaires et sanitaires

Environ 1,5% du patrimoine à renouveler chaque hiver



Évolution du nombre d'abattages sanitaires en alignement (1993-2020)

Une information sur site avant les abattages

et une carte interactive sur [paris.fr](https://paris.fr) pour plus de détail



Ici, pour votre sécurité,  
cet arbre doit être abattu.  
Un jeune arbre sera replanté.

Paris compte plus de deux-cent mille arbres situés dans les rues, les espaces verts et les équipements municipaux. Pour la sécurité des Parisiens et l'entretien de ce patrimoine, les agents sylvicoles de la Ville de Paris vérifient tous les ans l'état sanitaire de chacun d'entre eux. Moins de 1,5% doivent être abattus chaque année. De jeunes arbres issus des pépinières de la Ville de Paris sont systématiquement replantés.

→ Cet arbre a été identifié comme mort, dépérissant ou dangereux pour les usagers.

Il sera recyclé en broyat, utilisé comme paillage dans les espaces verts, les cheminements des bois et les composteurs. Si son bois est suffisamment sain, il pourra être utilisé dans la confection du mobilier urbain.

→ Découvrez comment Paris protège ses arbres sur [Paris.fr](https://paris.fr)





## Un service dédié aux arbres parisiens



Arboristes-élagueurs, personnels d'encadrement sylvicole, experts-diagnosticiens, ingénieurs forestiers...

Près de **250 professionnels**, spécialisés et dotés de formations solides, assurent la gestion des arbres dans 14 ateliers.



Tous ces professionnels de l'arbre, et d'autres, composent le **Service de l'arbre et des bois** (SAB).



# Les missions des arboristes élagueurs

**La plantation** de nouveaux arbres, leur arrosage et entretien, puis leur taille de formation



**La taille des arbres** relevage des branches basses, dégagement des façades et suppression de bois morts

**L'abattage des arbres** du domaine public pour raison sanitaire



**La mise en place des chantiers** et leur sécurisation pour les usagers  
**L'entretien du matériel**

**La gestion forestière dans les bois**





03

Les actions de la  
Ville en faveur de  
l'Arbre



# La Ville a adopté en 2021 son Plan Arbre

Il fixe des objectifs :

## Quantitatifs

pour planter plus d'arbres en ville

## Qualitatifs

pour planter mieux dans un contexte de changement climatique

## De préservation

pour protéger les arbres existants

## De valorisation

pour mieux faire connaître le patrimoine arboré exceptionnel de Paris



# Il se décline par de nombreuses actions de plantations ...



Par exemple dans les rues de Paris ...



... sur le boulevard périphérique ...



... dans les bois  
et les nouveaux espaces verts  
...





## ... une Charte de l'Arbre pour inviter les acteurs de la Ville à :

### PLANTER PLUS ET MIEUX

1

DÉVELOPPER  
SON PATRIMOINE ARBORÉ

2

CHOISIR LE BON ARBRE  
AU BON ENDROIT

3

GARANTIR DE BONNES  
CONDITIONS DE PLANTATION

### MAINTENIR UN PATRIMOINE ARBORÉ DURABLE

4

ACCOMPAGNER  
LES JEUNES  
PLANTATIONS

5

APPLIQUER  
UNE TAILLE  
RAISONNÉE

6

VEILLER  
À LA SANTÉ  
DES ARBRES

7

SOIGNER  
ET VALORISER LES  
ARBRES SINGULIERS

### PLACER L'ARBRE AU CŒUR DES PROJETS

8

ÉVITER ET RÉDUIRE  
LES ABATTAGES

9

COMPENSER LES ABATTAGES  
ET CONTRIBUER AU RENFORCEMENT  
DE LA NATURE EN VILLE

10

BIEN TENIR  
SON CHANTIER



04

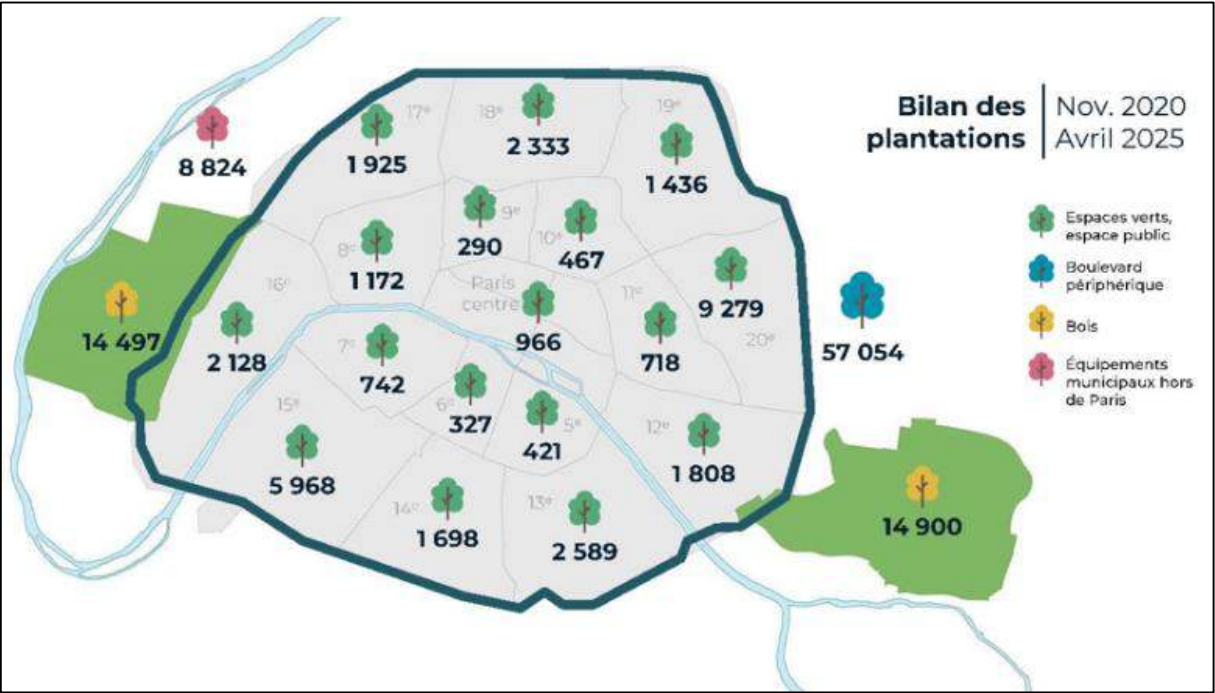
L'arbre dans le  
15<sup>ème</sup>  
arrondissement

---





# Les plantations prévues dans l'arrondissement



Dans le 15<sup>ème</sup> arrt, **5 968** arbres ont été plantés/replantés depuis le début de la mandature contre **1 337** arbres abattus, en très grande majorité pour raisons phytosanitaires.

## Plus généralement, à Paris...

ACTIONS	NOMBRE D'ARBRES PLANTÉS
	DEPUIS NOV 2020
De nouveaux arbres dans les rues et des forêts urbaines	10 981
De nouveaux espaces verts	2 850
Le boulevard périphérique transformé	57 054
Les bois renaturés	36 577
De nouveaux arbres dans les jardins et les cimetières	4 312
De nouveaux arbres dans les équipements municipaux	1 089
Propriétaires privés accompagnés pour plus d'arbres au cœur des parcelles	4 385
Renouvellement des arbres	12 294
<b>TOTAL</b>	<b>129 542</b>



## Les arbres remarquables dans le 15<sup>ème</sup> arrondissement

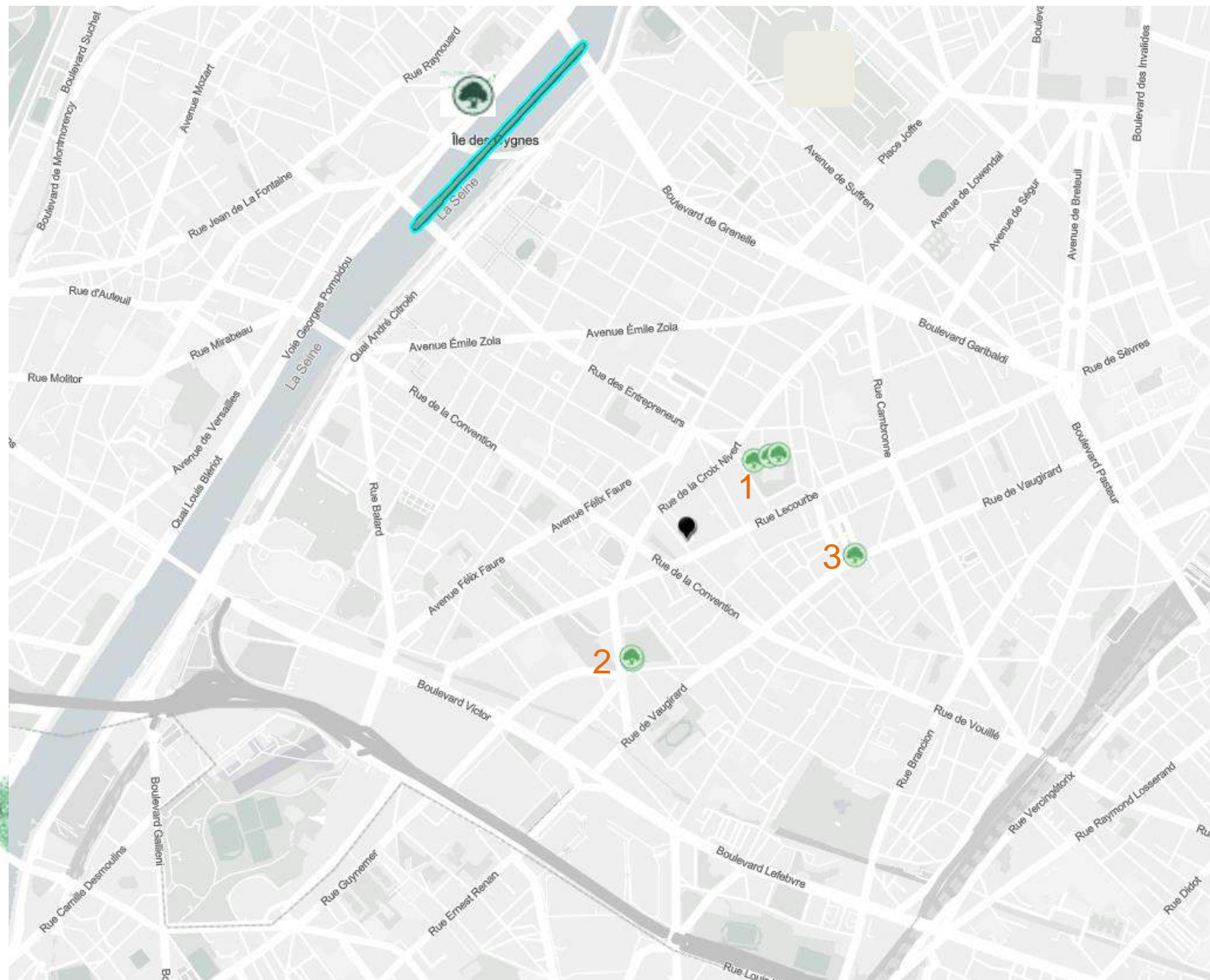
### 1 ENSEMBLE REMARQUABLE L'île aux Cygnes



### 6 Arbres remarquables



1. Square Saint Lambert
2. Square du Clos Feuquières
3. Square de la place Adolphe Chérioux





# Ensemble arboré

**Ces arbres sont classés remarquables pour leur empreinte dans le paysage.**

L'allée des Cygnes est une longue bande de terre artificielle élaborée en 1827 dans le cadre de l'aménagement du port fluvial et de la plaine de Grenelle. Elle a été plantée d'arbres dès 1830 puis aménagée en promenade publique en 1878. Longue de 890 m et large de 11 m, elle regroupe 60 espèces arborées. Sa canopée, continue et abondante, abrite une biodiversité intéressante et joue un rôle majeur pour le maintien des équilibres écologiques en ville.

 **Allée des Cygnes (15<sup>e</sup>)**

Création : 1878 | Surface : 1,3 ha



paris.fr/arbres





## Aulne à feuilles en cœur

*Alnus cordata* Loisel.

**Cet arbre est classé remarquable pour son ampleur et son empreinte dans le paysage.**

Originale du sud de l'Europe, l'aulne à feuilles en cœur appartient à la famille des *Betulacées*. Apprécié pour ses qualités ornementales, il est peu exigeant sur la qualité des sols et de croissance rapide. Son nom vernaculaire vient évidemment de ses feuilles cordiformes (en forme de cœur).

📍 Square Saint Lambert (15°)

Hauteur : 18 m | Circonférence : 225 cm | Plantation : 1933



## Érable argenté

*Acer saccharinum* L.

**Cet arbre est classé remarquable pour son ampleur et son empreinte dans le paysage.**

Les érables appartiennent à la famille des *Sapindacées*. Le genre *Acer* comprend 120 espèces réparties en majorité dans les régions tempérées de l'hémisphère Nord.

L'érable symbolise le Canada et sa sève riche en sucre procure un délicieux sirop.

📍 Square Saint Lambert (15°)

Hauteur : 20 m | Circonférence : 240 cm | Plantation : 1930



## Micocoulier de Provence

*Celtis australis* L.

**Cet arbre est classé remarquable pour son ampleur et son empreinte dans le paysage.**

Appartenant à la famille des *Cannabacées*, le micocoulier, aussi appelé « arbre aux feuilles d'ortie », se décline en 60 à 70 espèces d'arbres à feuilles caduques répandues dans des régions tempérées ou chaudes de l'hémisphère nord. Cette espèce baptisée « de Provence » est très fréquemment utilisée en alignements urbains ou dans les parcs du Midi de la France.

📍 Square Saint Lambert (15°)

Hauteur : 18 m | Circonférence : 225 cm | Plantation : 1970







## Chêne de Hongrie

*Quercus frainetto* Ten.

**Cet arbre est classé remarquable pour son caractère symbolique d'arbre de la Liberté.**

Le chêne de Hongrie est une essence originaire du sud et sud-est de l'Europe, des Balkans et d'Asie Mineure appartenant à la famille des *Fagacées*. Cette essence se caractérise par une croissance lente produisant un bois dur et dense dont la longévité en fait un arbre remarquable. Ce sujet a été planté en tant qu'arbre de la Liberté lors du bicentenaire de la Révolution Française.

📍 **Square Adolphe Chérioux (15<sup>e</sup>)**

Hauteur : 15 m | Circonférence : 180 cm | Plantation : 1989



## Hêtres pleureurs

*Fagus sylvatica 'Pendula'*

**Ces arbres sont classés remarquables pour leur ampleur et leur empreinte dans le paysage.**

Essence typique de la famille des *Fagacées*, le hêtre est la deuxième essence de feuillus des forêts françaises après le chêne. Ces hêtres pleureurs confèrent au lieu un caractère romantique et procurent de l'ombre aux promeneurs.

📍 **Square du Clos Feuquières (15<sup>e</sup>)**

Hauteur : 4 et 5 m | Circonférence : 130 et 140 cm | Plantations : 1973







05

Pour en savoir  
plus ...



## Quelques ressources pour mieux connaître l'arbre à Paris

- **La page Arbre du site paris.fr** pour tout savoir sur la gestion des arbres, les travaux planifiés, les abattages sanitaires, etc. <https://www.paris.fr/pages/l-arbre-a-paris-199>
- **Le Plan Arbre et la Charte de l'Arbre (et ses annexes)** pour connaître en détail les actions menées par la Ville et les bonnes pratiques (disponibles en ligne sur la page Arbre de paris.fr)
- **Le hors-série À Paris sur l'arbre** pour découvrir l'histoire et les enjeux du patrimoine arboré parisien <https://www.paris.fr/pages/magazine-a-paris-2422>
- **L'open-data de la Ville** pour plus d'informations sur les arbres près de chez vous <https://opendata.paris.fr>