



Economie Sociale et Solidaire, Titulaires et Acheteurs: rencontrons-nous !

18 novembre 2025



Franck SADA,

Sous-Directeur des Achats

Sommaire

01 La commande publique parisienne

02 Comment répondre à nos consultations ?

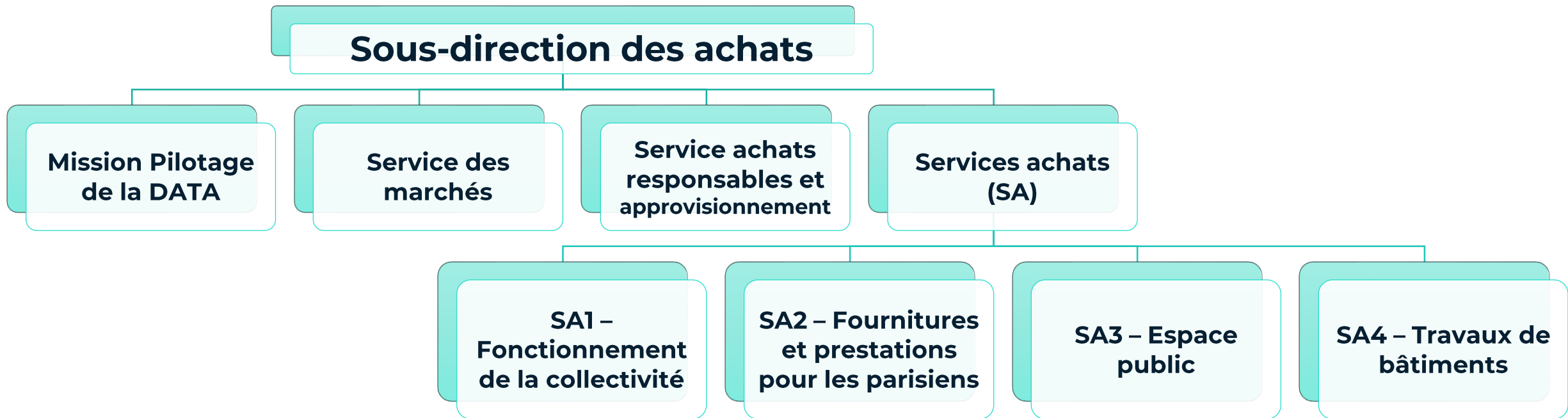
03 Le Bureau de l'Insertion par l'Activité
Economique

01

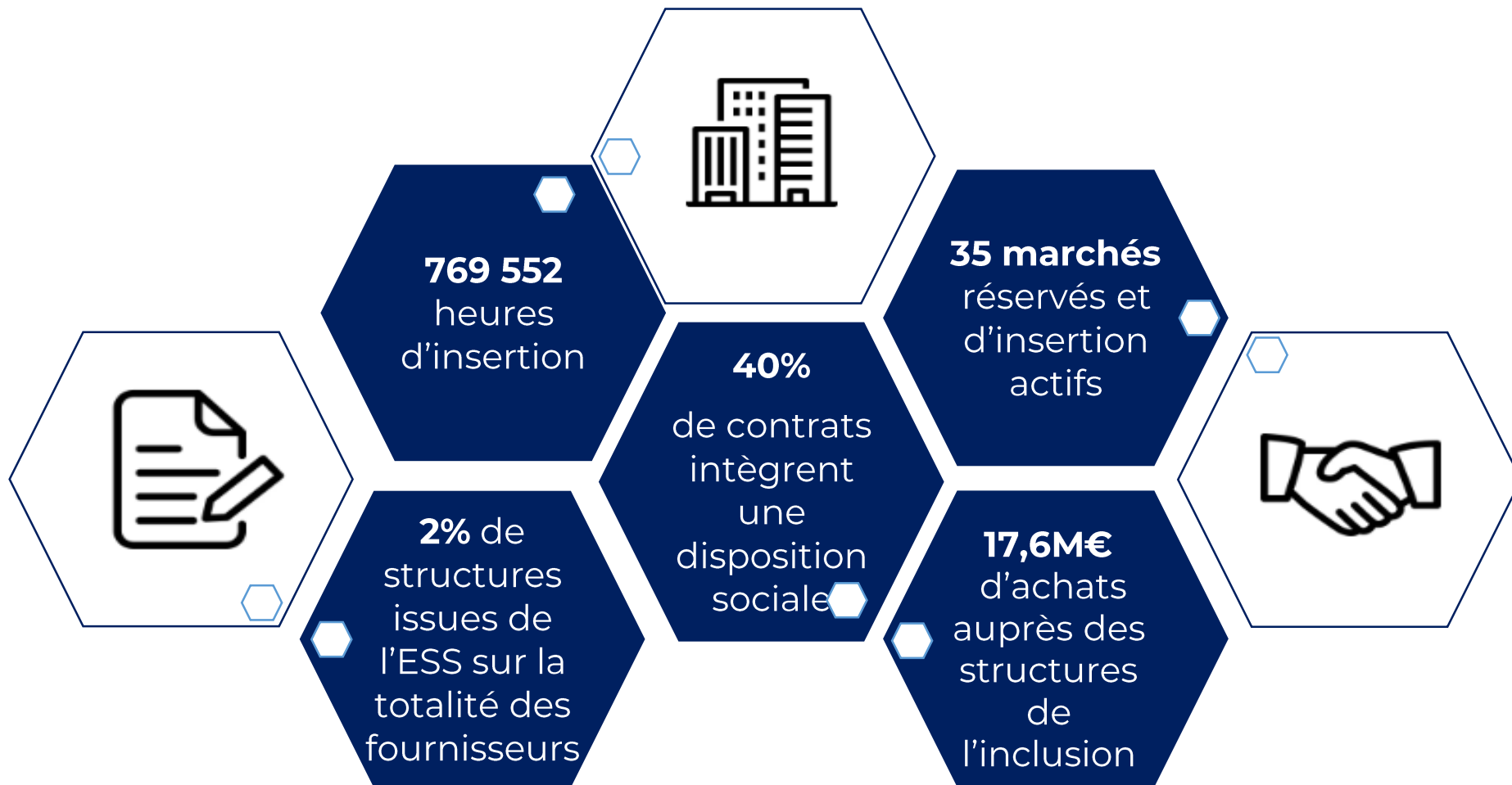
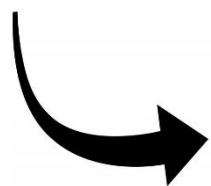
La commande publique parisienne

Organisation des achats au sein de la Ville de Paris

Une fonction achats centralisée : la Sous-direction des achats



La commande publique parisienne et l'ESS en 2024



La commande publique parisienne et l'ESS



Qu'est-ce qu'un SPASER ?

Le Schéma de promotion des achats publics socialement et écologiquement responsables est un **document cadre obligatoire pour l'ensemble des acheteurs publics réalisant au moins 50 M € de commande publique par an.**

Il comprend la trajectoire et les engagements de l'acheteur en matière de commande publique responsable et se traduit par des **objectifs précis et chiffrés**

Le SPASER en chiffres :

- ❖ **Adoption le 16 décembre 2021**, en Conseil de Paris
- ❖ **9 fiches actions**, réparties sur les 3 axes de responsabilité : **économique**, **environnementale**, **sociale et solidaire**
- ❖ Au total, **111 actions à mener d'ici 2026**

La commande publique parisienne et l'ESS

Chantiers visant à faciliter l'accès de tous les acteurs économiques à la commande publique parisienne



Connaître les spécificités et domaines d'activités des PME et structures de l'ESS parisiennes

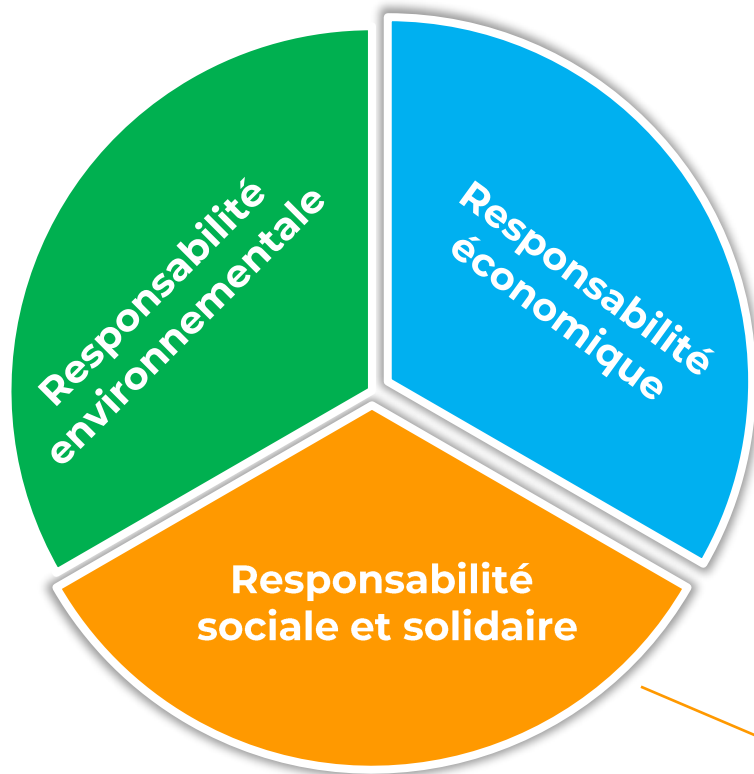
Adapter systématiquement les consultations au profil des structures de l'ESS et des PME

Encourager la co- et sous-traitance comme modalité d'accès à la commande publique

Poursuivre l'accompagnement des PME et structures de l'ESS dans la compréhension des enjeux et opportunités de la commande publique parisienne

La commande publique parisienne et l'ESS

Actions du SPASER relatives à la sous-traitance



Sensibiliser les nouveaux·elles titulaires à la sous-traitance auprès de PME et structures de l'ESS

Communiquer auprès des PME et structures de l'ESS sur la co- et sous-traitance comme modalité d'accès à la commande publique

Lutte contre la précarité et contre les dérives de l'économie de plateforme : vigilance sur les conditions de cette sous-traitance

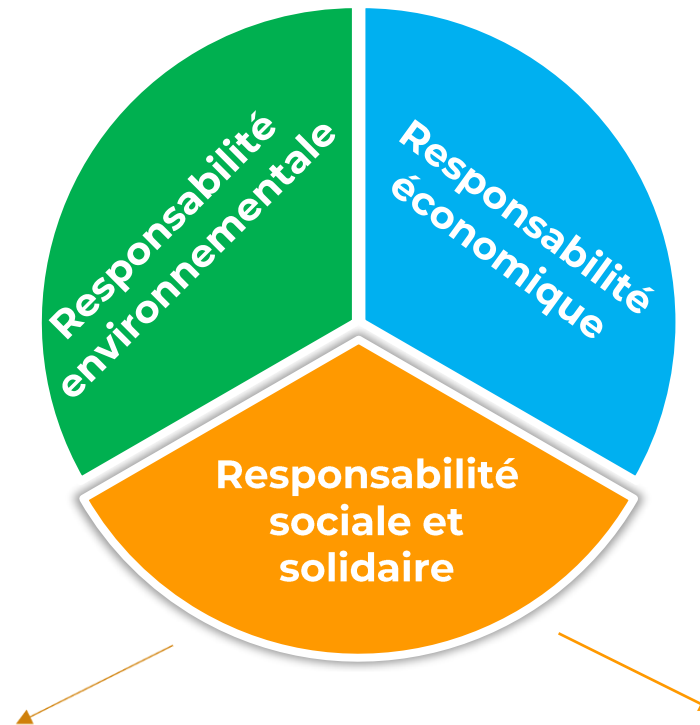
Informier les opérateurs économiques des possibilités de co-traitance et de sous-traitance avec les structures de l'inclusion

La commande publique parisienne et l'ESS

Actions du SPASER relatives à l'insertion

Mobiliser l'ensemble des leviers afin d'adapter chaque contrat aux enjeux identifiés : marchés d'insertion, critères de sélection, clauses, marchés réservés, allotissements, et

Développer les achats passés auprès des structures de l'inclusion, en direct ou par la sous-traitance



Diversifier les segments d'achats porteurs d'une clause sociale d'insertion afin de varier les métiers proposés.

Développer l'utilisation de critères de sélection relatifs à la qualité des parcours d'insertion

Une diversité des dispositions prévues dans les marchés

- **Marché intégrant une clause sociale d'insertion:** Il s'agit d'imposer à l'entreprise titulaire d'un marché de réserver une partie des heures de travail à des personnes éloignées de l'emploi. Ces heures peuvent se faire par le recrutement direct (CDI, CDD, alternance, etc.) ou par la sous-traitance à des entreprises inclusives (SIAE, STPA, ESS, etc.)
 - *Au stade de la candidature il est possible de répondre en co-traitance avec une structure de l'ESS*
 - *C'est ici l'occasion pour les titulaires de faire appel aux Structures d'Insertion par l'Activité Economique ou au Secteur du Travail Protégé et Adapté pour réalisation leur objectifs d'insertion*
- **Marché réservé:** réservation du marché aux structures spécifiques : SIAE, Handicap, ESS, milieu pénitentiaire.
- **Marché d'insertion:** il s'agit d'un marché de service qui a pour objet la qualification et l'insertion professionnelles de personnes en difficulté et pour lequel la réalisation prestations est définie comme support à l'action d'insertion.
- **Allotissement:** permet de favoriser la réservation de marchés au secteur de l'ESS



L'offre de services de l'EPEC en direction des SIAE parisiennes

Offre de services IAE de l'EPEC

Permettre aux SIAE du territoire parisien d'accéder aux marchés publics, marchés intégrant des clauses sociales ou marchés réservés

- **Axe 1 : Cycle de rencontres SIAE/EPEC**
- **Axe 2 : Promotion des marchés réservés auprès des donneurs d'ordre partenaires**
- **Axe 3 : Cycle de rencontres acheteurs / SIAE**
- **Axe 4 : Référencement des SIAE auprès des entreprises**

Axe 1 de l'offre de services : Cycle de rencontres SIAE/EPEC

« les rendez-vous opérationnels EPEC/SIAE75 »

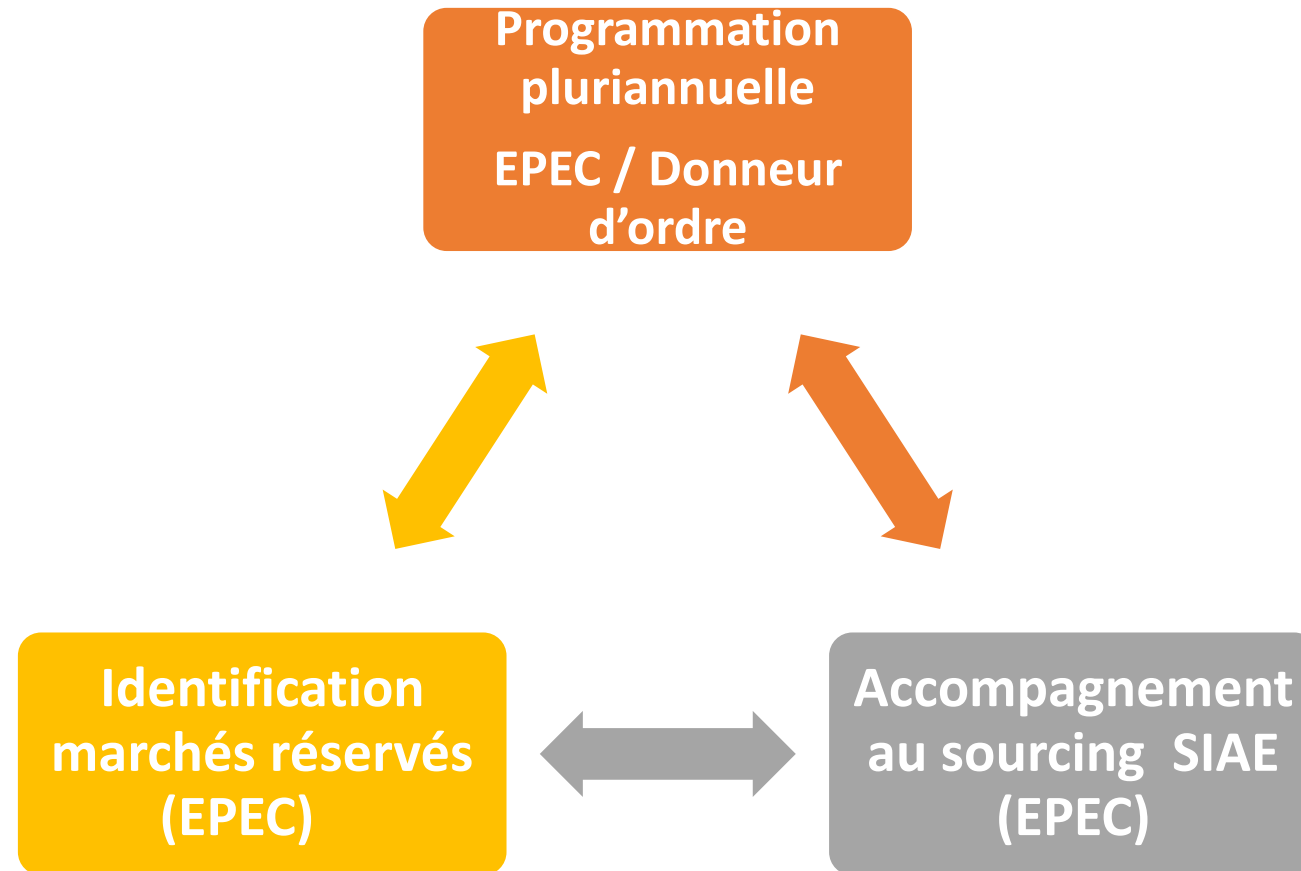
Le Pôle clauses sociales de l'EPEC organise des rencontres/ateliers avec les dirigeants et les équipes des SIAE parisiennes pour :

- comprendre les enjeux économiques et sociaux de la structure,
- identifier les offres de services et les prestations délivrées,
- présenter en retour les partenariats donneurs d'ordre et entreprises de l'EPEC

Objectif : définir avec la structure les meilleures stratégies de positionnement sur les marchés intégrant des clauses sociales.

Axe 2 de l'offre de services : Promotion des marchés réservés auprès des donneurs d'ordre partenaires

ETAPE 1 / De la programmation à l'identification des marchés



Axe 2 de l'offre de services : Promotion des marchés réservés auprès des donneurs d'ordre partenaires

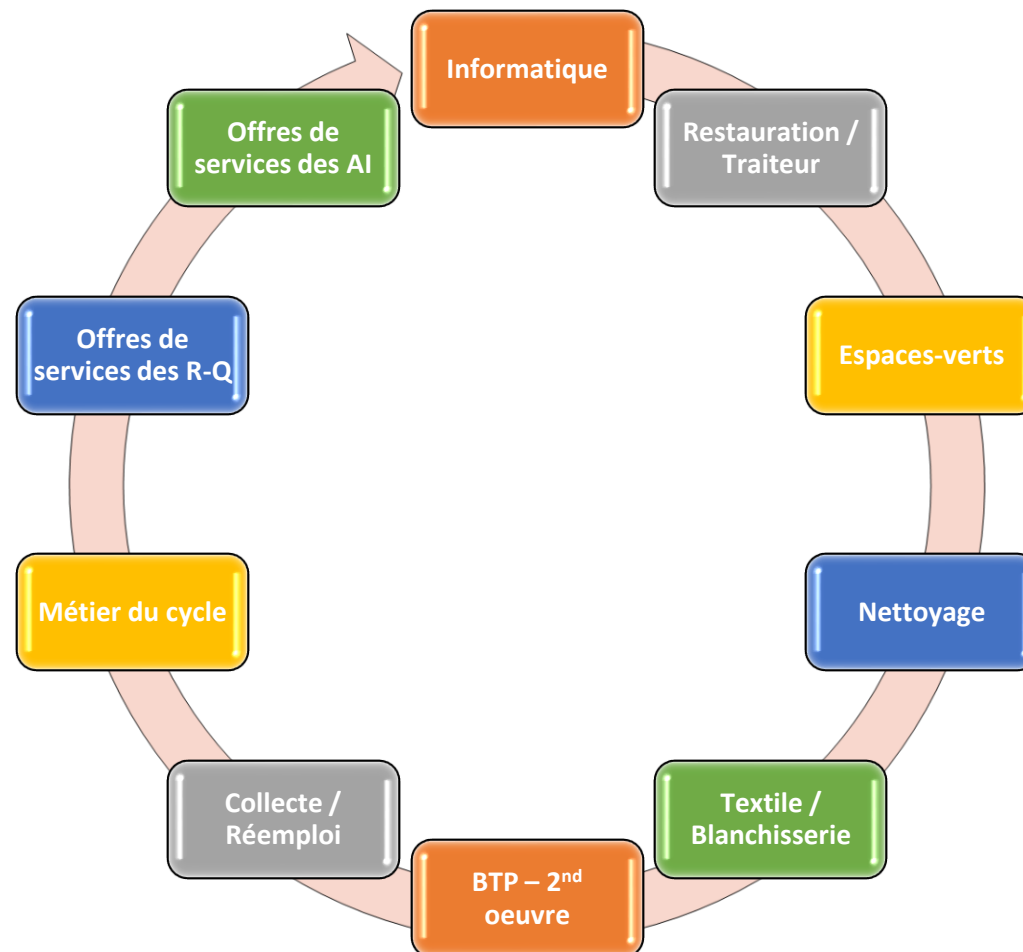
ETAPE 2 / Accompagnement du DO suite identification des marchés



Axe 3 de l'offre de services : Cycle de rencontres acheteurs / SIAE

« Se connaître mutuellement, par segments d'achats »

Liste non exhaustive



Axe 4 de l'offre de services : Référencement des SIAE auprès des entreprises

Organisation de rencontres Entreprises / SIAE

Promotion de réunions de chantiers pour les grands travaux du territoire parisien entre le titulaire de l'opération et les SIAE locales potentiellement concernées

Extranet IAE

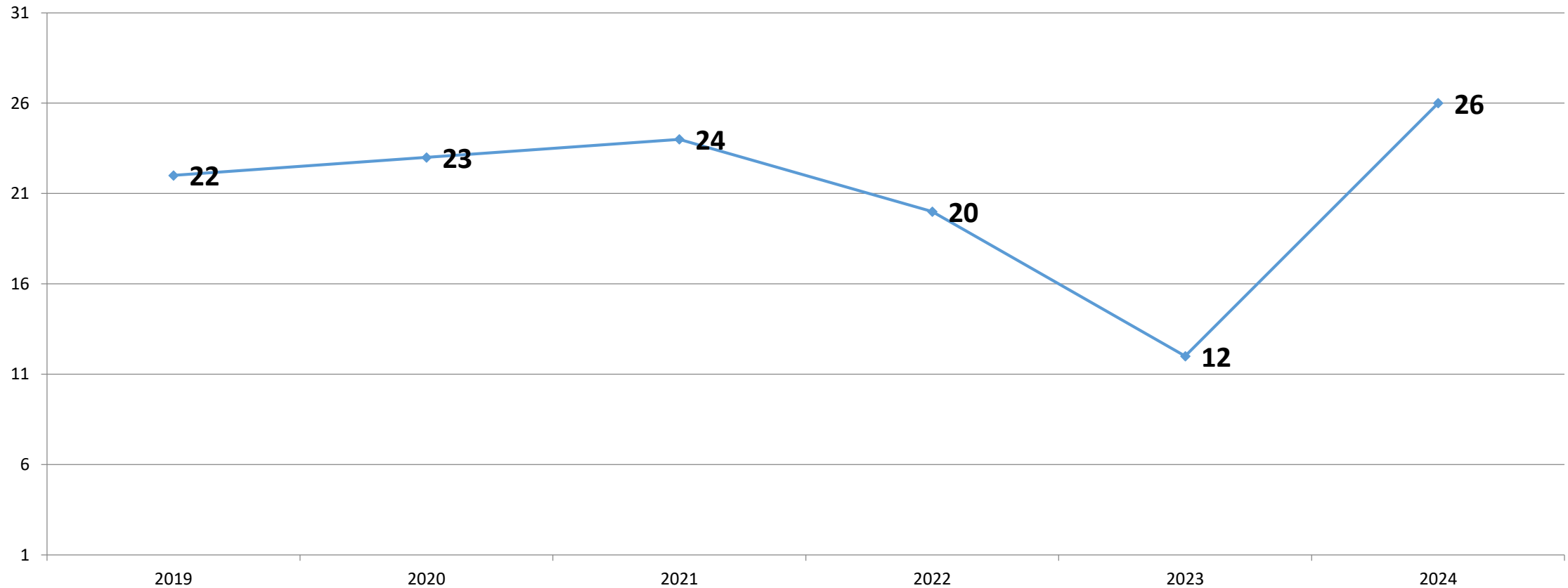
Mettre à disposition, en continu, la liste et les informations des marchés publics et privés intégrant des clauses sociales accompagnées par l'EPEC (et pour lesquels l'intégralité des heures d'insertion sont à réaliser)

Mise en relation

Les facilitateurs partagent avec les entreprises titulaires une sélection personnalisée de SIAE, en lien avec leurs besoins et les secteurs concernés.

La commande publique parisienne et l'ESS

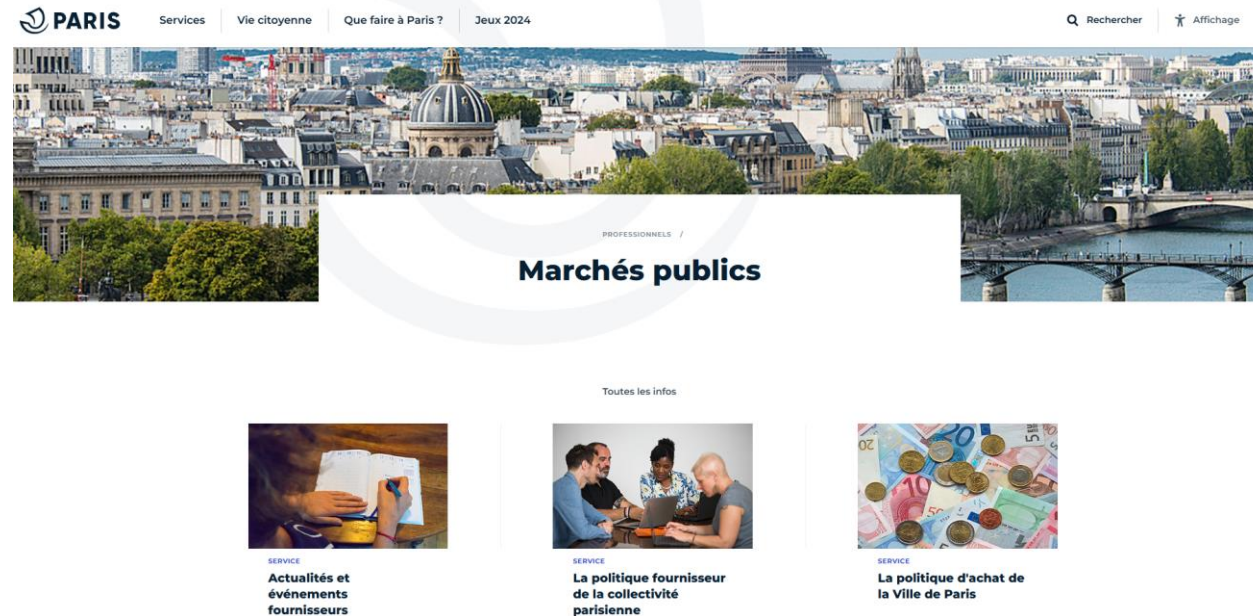
Marchés réservés depuis 2019



02

**Comment répondre à
nos consultations?**

Informations relatives aux marchés publics sur paris.fr



Le site de la Ville présente les différentes informations et ressources sur www.paris.fr/marches-publics

- La politique d'achat: [La politique d'achat de la Ville de Paris - Ville de Paris](#)
- La politique fournisseur : [La politique fournisseur de la collectivité - Ville de Paris](#)

Accéder aux marchés franciliens

Maximilien : le portail des marchés publics franciliens



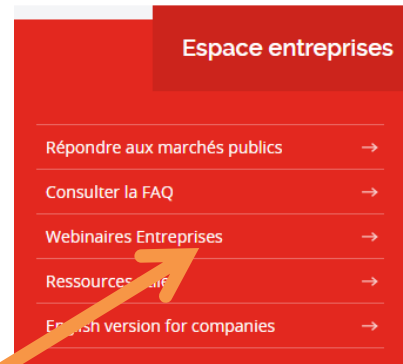
<http://maximilien.fr> (accès à l'Espace Entreprises)

- Inscription simplifiée
- Accès à la programmation achats des collectivités d'Ile de France
- Inscription à l'alerte email automatique
- Outil privilégié pour les échanges entre les soumissionnaires et les acheteurs publics, par messagerie sécurisée



Le portail Maximilien

<https://www.maximilien.fr/>



Espace entreprises

Pour les entreprises, Maximilien centralise toute la commande publique francilienne sur un seul site.

La plateforme Maximilien a pour but de faciliter l'accès des entreprises, et particulièrement des TPE/PME, à la commande publique en Île-de-France.

Au quotidien, 2 000 avis de marchés publics franciliens sont disponibles, issus des membres du GIP Maximilien et des plateformes partenaires, et complétés par les avis du Bulletin Officiel d'Annonces des Marchés Publics (BOAMP).

L'inscription au portail Maximilien est gratuite pour les opérateurs économiques et permet d'accéder à différents services.

Faire de la veille et se faire connaître

- Un accès rapide aux avis via un moteur de recherche, un panier, le partage d'infos...
- La création d'alertes avec des mots-clés et remontée en temps réel des consultations publiées,
- L'intégration d'une base fournisseur et des acheteurs publics dans la phase de pré-qualification en amont de leur marché,
- La mise à disposition d'un coffre-fort électronique permettant le stockage de documents clés de la candidature, des avis de marchés publics et des avis de sélection sur la plateforme Maximilien et les plateformes partenaires.

FICHE PRATIQUE : LES PRINCIPALES FONCTIONNALITÉS PROPOSÉES SUR LA PLATEFORME →

LES FORMALITÉS DE PASSATION D'UN MARCHÉ PUBLIC →

Répondre de manière rapide et simplifiée

- Un système de bourse à la co et sous-traitance pour favoriser les réponses communes. Sur chaque consultation publiée sur Maximilien, l'entreprise peut indiquer votre souhait d'être co ou sous-traitant,
- Une candidature simplifiée grâce au Document Unique des Marchés Européens (DUME) qui permet de répondre à un marché public avec son seul numéro SIRET,
- Les pièces justificatives seront fournies à posteriori, lors de la sélection par l'acheteur public.

Faire une veille des avis de marchés publics en Île de-France



Accès aux marchés



Créer un compte



Tutoriels

Répondre à nos consultations – Une candidature optimisée

La cotraitance ou la sous-traitance comme modalité d'accès à la commande publique

Selon les informations obtenues à la lecture des pièces du marché, et en vue de soumissionner à un marché public, une structure doit se poser les questions suivantes :

- A-t-elle les moyens de proposer seule une réponse adaptée au marché ?
- Dispose-t-elle des capacités techniques, matérielles suffisantes et du temps nécessaire ?
- Est-elle en mesure d'exécuter les prestations objet du marché ?

Si la réponse est positive : la structure peut présenter une candidature individuelle et donc répondre seule.

Lorsque le candidat ne possède pas toutes les capacités requises par le marché, ou lorsque les moyens nécessaires pour l'exécution du marché sont importants, plusieurs possibilités se présentent :

- Une candidature en groupement en étant cotraitant
- Une candidature et/ou une offre avec sous-traitance
- En cours d'exécution, un ou plusieurs sous-traitant(s)

Nos conseils en amont et lors de la consultation

- **Réaliser une veille** en créant des alertes par mots clefs ou codes CPV
- En cours de consultation, ne pas hésiter à **poser des questions via la messagerie sécurisée de Maximilien**
- Pour toutes les consultations lancées depuis le 1er octobre 2018, **seuls les plis électroniques sont acceptés**
- **Tester votre configuration en ligne**
- Pas de signature (manuscrite ou électronique) exigée au moment du dépôt du pli
- **Ne pas s'y prendre au dernier moment pour remettre son pli sur Maximilien** (surtout si le pli est volumineux)
- Faire une copie de sauvegarde

Les bonnes pratiques lors de l'exécution du marché

Une veille et une démarche proactive ciblées avec l'open data de la Ville de Paris

<https://opendata.paris.fr>

Sur nos fournisseurs en place

- Préparer de futurs groupements
- Démarcher des fournisseurs pour proposer vos services
- Proposer de nouveaux produits et services, en sous-traitance

Sur nos contrats en cours

- Mieux appréhender nos besoins récurrents
- Proposer des alternatives en amont de la remise en concurrence
- Evaluer le potentiel retour sur investissement d'une réponse sur nos marchés
- Définir la meilleure stratégie de positionnement (seul, cotraitance, sous-traitance)

Une vision sur les projets d'achats à venir avec Approach'

Les projets d'achats sont publiés en ligne sur la plateforme

<https://projets-achats.marches-publics.gouv.fr/>

The screenshot displays the APPROch website interface. At the top left is the logo of the French Republic with the text 'REPUBLICQUE FRANÇAISE' and 'Liberté Égalité Fraternité'. To its right is the 'APPROch' logo and the tagline 'Les projets d'achats publics accessibles maintenant'. On the top right, there are three links: 'Besoin d'aide?', 'Se connecter', and 'S'inscrire'. Below this is a large banner with the 'APPROch' logo and the text 'Les projets d'achats publics, accessibles maintenant' and 'Simplifions la commande publique !'. To the right of the banner is an illustration of a person working at a computer. Below the banner is a search bar with the text 'Rechercher des projets d'achats publics' and a search icon. The search bar contains the text 'Rechercher par mots clés'. To the right of the search bar is a button labeled 'Recherche avancée'. Below the search bar, the results are displayed: '6295 Résultat(s) trouvé(s), dont 2168 dont l'échéance de publication est inférieure à six mois et 172 estimé(s) à plus de 20M€'. At the bottom left, there is a 'Trier par :' label and a dropdown menu with the text 'Selectionnez une option'.

Les ressources utiles

1. Faire une [demande de contact avec un acheteur de la Ville](#)
2. Se renseigner sur la [politique d'achat de la Ville](#) et consulter le [2^{ème} Schéma parisien de la commande publique responsable](#)
3. S'informer sur les [Actualités et évènements fournisseurs](#)
4. Se renseigner sur [la relation avec les fournisseurs](#) et prendre notamment connaissance de l'organigramme de la Direction des Finances et des Achats, des différents interlocuteurs au sein de la Sous-direction des Achats et la Charte de déontologie
5. Prendre connaissance du [Guide d'utilisation de la plateforme Maximilien](#), identifier des partenaires pour répondre aux marchés et vous mettre en veille sur nos consultations lancées dès 40 000 euros HT sur votre secteur d'activité en créant des alertes mail sur la plateforme: <http://www.maximilien.fr/>
6. Découvrir le [Portail Paris Fournisseur](#) (réservé aux titulaires de nos marchés)
7. Se renseigner plus généralement avec [l'Open Data Paris](#)
8. S'inscrire comme fournisseurs inclusifs sur le [marché de l'inclusion](#)
9. Veiller à être présent sur la plateforme [IAE Paris Solidaires pour l'emploi](#)

03

**Le Bureau de l'Insertion
par l'Activité
Economique**

La Direction de l'attractivité et de l'emploi

Accompagner le développement économique de l'ESS

- Le service de la transition écologique et solidaire :
 - Le bureau de la transition écologique de l'économie : économie circulaire, alimentation durable ;
 - Le bureau de l'entrepreneuriat social : accompagnement des créateurs d'entreprises, finance solidaire, montages immobiliers ;
 - Le bureau de l'insertion par l'activité économique : financement et accompagnement des SIAE parisiennes ;
- L'enjeu de l'accès du secteur l'économie sociale et solidaire à la commande publique responsable :
 - Levier de développement du secteur par la diversification des ressources ;
 - Mise en œuvre de la transition écologique et solidaire des territoires.



Démarrage des rencontres

