

Compte-rendu de l'A.G. du 3 Juillet 2025

Conseil de quartier Nation-Picpus

Présence :

Conseillers : Alexandre AUBRY, Claude ANZIEU, Pierre BASTIDE, François-Xavier COTTREL, Nadine DELMESTRE, Vincent DEMERY, Marc FREYNET, Anne FOLLINET, Bruno GARNAULT, Chantal GEAY, Kremina KIRILOVA, Martine LEFEVRE, Corinne SAUREL, Elodie SAUX, Karine VIGNERON, François-Xavier COTTREL.

Membres associés : Monique LEBLANC, Cécile DOUSTALY, Albert TO VAN TRANG.

Excusés : Béatrice GILLE (procuration à Nadine DELMESTRE), Bruno GARNAULT (retard, procuration à Karine VIGNERON), Didier SEMAH (procuration à Elodie SAUX), Philippe MADRANGE (procuration à Elodie SAUX), Pierre MOLLARD (procuration à Nadine DELMESTRE), Louis CAYEUX.

Invités : Olivier JULIEN.

Prévue initialement le 30 juin 2025, l'Assemblée Générale a dû être repoussée exceptionnellement au 3 juillet 2025 pour finaliser les échanges et les écrits sur le projet « Embellir votre quartier Nation-Picpus ». Certains membres, qui avaient prévus de venir en juin, ont dû s'excuser et/ou transmettre une procuration.

Ordre du jour :

1. Approbation du C.R de l'A.G. du 22/05/2025
2. Fête du 05/07/2025
3. Autres animations : Histoire et patrimoine, Fête du 05/10/2025, La Dictée du 12^{ème}
4. Présentation de la contribution et vote en lien avec le projet « Embellir votre quartier Nation-Picpus »

1. Approbation du CR de l'A.G du 22/05/2025

Vote pour le CR de l'A.G du 22/05/2025 : **POUR à l'unanimité.**

CONTRE : 0 voix ; ABSTENTION : 0 voix ; POUR : 19 voix.

2. La fête du 05/07/2025

Stands suivants : Prêt de livres (Circul'livres), contes pour enfants (le matin), animations enfants et concert au kiosque (l'après-midi). Repas partagé (midi).

Les conseillers, membres ou invités volontaires : Alexandre, Bruno, Karine.

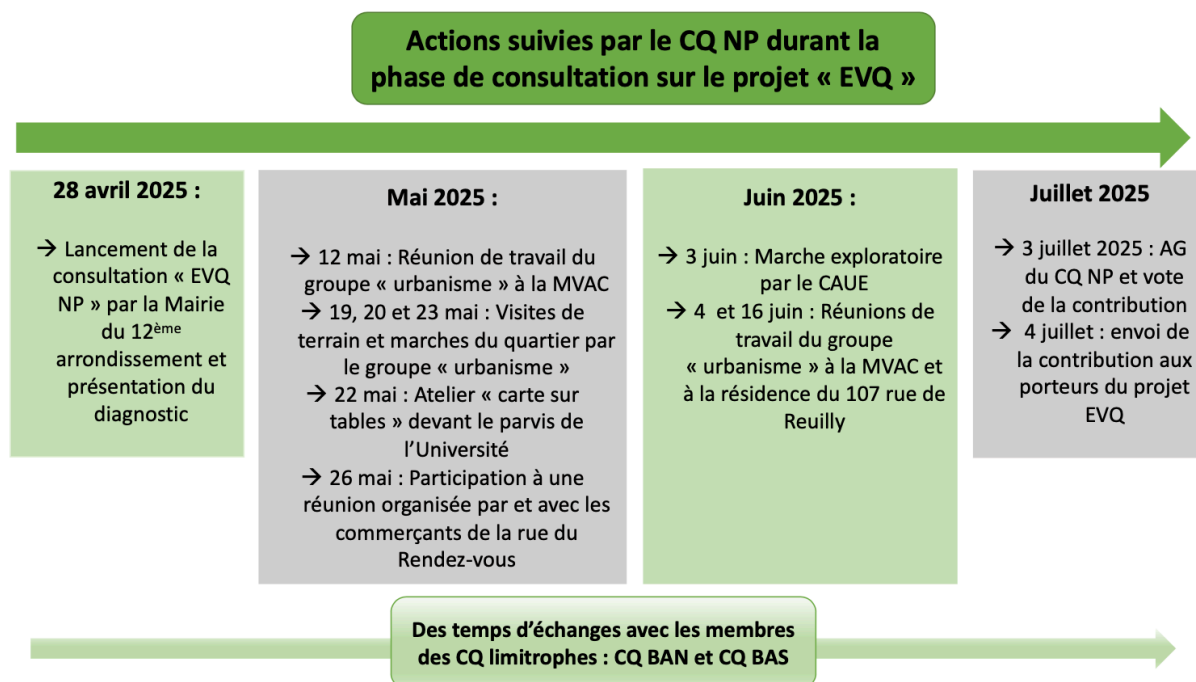
3. Autres animations : Histoire et patrimoine, Fête du 05/10/2025, La Dictée du 12^{ème}

- Histoire et patrimoine : animation visite prévue le 04/10/2025 sur inscription (thème : Place de la Nation et cimetière de Picpus).
- Fête du 05/10/2025 : Bal musette, toutes danses au Kiosque Nation. Voir si disponibilité Kiosque Courteline.
- Dictée du 12^{ème} : Nous attendons les dates pour discuter.

4. Présentation de la contribution et vote en lien avec le projet « Embellir votre quartier Nation Picpus »

Dans le cadre de la concertation du projet « Embellir votre quartier Nation Picpus » (EVQ NP), qui a été ouverte le 28 avril 2025, par les porteurs de projet de la Mairie du 12^{ème} arrondissement de Paris, le Conseil de quartier s'est réuni pour contribuer au projet, et formuler des observations et des propositions dans la contribution, document de travail qui sera transmis aux porteurs du projet à l'issue de cette Assemblée.

Pour ce faire, durant cette phase de consultation, entre avril et juin 2025, la commission « urbanisme » du Conseil de quartier Nation-Picpus a initié et participé à différentes actions, présentées dans le schéma ci-après :



La commission « urbanisme » remercie toutes les personnes qui se sont impliquées dans cette démarche de manière réactive et constructive dans une courte temporalité, et dans la mise en forme collégiale de la contribution présentée en séance.

Cette contribution a été discutée lors de nos différentes réunions de travail ainsi qu'en Assemblée Générale du **3 juillet 2025** et a fait l'objet d'un vote en séance.

De manière générale, les échanges ont porté sur des **corrections orthographiques** ainsi que sur **des modifications et des ajustements de texte** lorsque des informations

complémentaires ont été portées à la connaissance du Conseil ou lorsque des divergences de points de vue persistaient.

Particulièrement, les points suivants ont pu être mis en débat à la recherche d'un compromis avec l'ensemble des membres – conseillers et associés – présents. C'est dans ces conditions que trois conseillers ont transmis, par voie électronique, **différentes remarques** qui ont fait l'objet d'une présentation en séance.

Les premières remarques concernent l'ajout de précisions dans la contribution finale à savoir :

- Intégrer des propositions concernant l'accessibilité pour tout le quartier Nation-Picpus (système sonore pour les malvoyants à chaque feu rouge, etc.). Le Conseil de quartier Nation-Picpus propose de retenir le sujet de l'**accessibilité** et de l'intégrer dans le document final, notamment dans la fiche de synthèse de la présente contribution (cf. pages 2, 21) ;
- Inviter la Mairie à repérer tous les commerçants ou établissements recevant du public qui ne disposent pas d'un plan incliné pour recevoir les personnes à mobilité réduite, et de rappeler les obligations aux commerçants. Les différents échanges en AG ont montré que le CQ est sensible à cette proposition, et retient toute attention ; toutefois il est rappelé que le rôle du CQ n'est pas de se substituer aux services techniques de la ville. Le Conseil de quartier propose que la formulation suivante soit ajoutée dans le document : « Le Conseil de quartier demande qu'une réunion avec les services de la ville puisse également avoir lieu sur la question de l'accessibilité aux équipements publics (et privés) au regard de la réglementation, et de procéder à un inventaire de dispositifs manquants (équipements feux en système sonore, identification visible de la numérotation rue, etc.) » ;
- Installer, à côté de chaque arrêt de bus, un banc couvert, protégeant de la pluie et des fortes chaleurs. Le Conseil de quartier est favorable à ces mesures, des recommandations ont d'ailleurs été formulées en ce sens dans la présente contribution (cf. pages 7, 22...) ;
- Intégrer la nécessité du transport collectif de surface, par autobus, considérant qu'il existe encore trop peu de kilomètre dédié aux autobus dans le 12^{ème} arrondissement de Paris. Le Conseil de quartier propose d'ajouter des remarques en ce sens dans les différentes parties de la contribution en fil conducteur : de l'introduction à la fiche de synthèse et conclusion (cf. pages 2, 7, 21, 23).

L'objectif est que, dans le cadre de la démarche « Embellir votre quartier », le quartier Nation-Picpus devienne un « Quartier Hyper Accessible » (QHA) à l'image de ce qui a déjà été réalisé dans le 12^{ème} arrondissement.

En poursuivant les échanges au cours de cette Assemblée, un autre membre du CQ a souhaité que des modifications soient apportées sur le **passage du Génie** afin de mettre en exergue le constat suivant : un passage avec un espace étroit de forte densité constituée de deux résidences sociales et des immeubles de quatre à cinq étages bordant toute la longueur du passage. Il est également fait le constat que la circulation y est importante, notamment la circulation piétonne, et des deux roues, avec un stationnement « sauvage » de scooters et des vélos.

La multiplication des fonctions, la complexité de ces cohabitations, le non-respect des règlements (bacs de collecte dehors tous les jours) sont, dans cet espace particulier, fragile,

habité et traversé, sources de risques et de nuisances (bruits, propreté...) auprès des riverains et des usagers de la rue et du quartier.

Dans ces conditions, il est suggéré que le Conseil de quartier demande aux services de la ville d'étudier des solutions pour améliorer la cohabitation de tous les usagers et usages de cette rue afin de la rendre plus agréable : aménagements de voirie, remplacement des pavés par un revêtement phonique absorbant, contrôle plus régulier du respect des règles par les riverains, végétalisation pour atténuer l'effet de minéralité qu'il s'en dégage, etc.

Le Conseil de quartier se prononce favorablement pour intégrer ces remarques et les amender dans la contribution finale.

La suite des échanges en AG a porté plus spécifiquement sur **deux rues du quartier**, qui ont fait l'objet de nombreuses discussions lors des réunions de travail du groupe « urbanisme » :

- **La rue de la Gare de Reuilly.** Il est rappelé que la contribution (cf. pages 9 à 11) formule déjà deux niveaux de propositions, afin de tenir compte des points de divergences quant aux aménagements futurs de cette rue. Pour résumé, ces propositions s'appréhendent différemment selon l'élargissement du trottoir et le niveau de stationnement retenus sur le devenir de cette rue ;
- **La rue de Picpus.** Les améliorations souhaitées sur la rue de Picpus ont également animé les différentes réunions de la commission « urbanisme ». Dans la contribution, le Conseil de quartier met en avant diverses propositions face à la nécessité d'apporter un aménagement sur cette rue. Celles-ci ne sont pas exhaustives, et pourraient encore faire l'objet de spécification si la durée de la consultation y était favorable. La situation de la rue de Picpus est particulièrement compliquée compte tenu de ses contraintes et de sa configuration. Néanmoins, la sécurité de cette rue est aujourd'hui altérée pour tous les piétons en nombre important qui empruntent chaque jour ce tronçon.

Dans ces conditions, les propositions, ou recommandations, nombreuses pour la rue de Picpus au regard d'une situation insatisfaisante depuis plusieurs années, ont fait l'objet d'échanges complémentaires lors de cette Assemblée. Un membre invité a suggéré la proposition suivante (illustrée ci-après) :

- Supprimer le stationnement livraison au n°36 de la rue de Picpus et de l'emprise réservée pour la sortie des poubelles de la copropriété localisée à la même adresse (le même système de sortie des poubelles peut être disposé sur le terrain de la copropriété) ; ce qui permettrait d'agrandir le trottoir impair d'en face, qui longe la tour Racine et l'Université (trottoir exigu et problématique pour les flux de piétons). A cela, il conviendrait de mettre en place des ralentisseurs en amont et en aval du groupe scolaire Picpus et de remplacer le revêtement du sol par un ton clair pour marquer cette zone.



SÉCURISATION RUE DE PICPUS

Proposition pour sécuriser la circulation des piétons rue de Picpus

1 **suppression** du stationnement livraison et de l'emprise réservée pour la sortie des poubelles de la copropriété (le même système peut être disposé sur le terrain de la copropriété)

2 **Agrandissement** du trottoir longeant le bâtiment administratif de la Sorbonne Nouvelle

3 **mise en place** de deux ralentisseurs en amont et en aval des écoles

4 **remplacement** du revêtement devant les écoles par un revêtement clair pour marquer la zone

Le Conseil de quartier propose de compléter la contribution, en y ajoutant cette proposition.

Dans cette continuité, un membre du Conseil de quartier a souhaité reformuler et amender les différentes propositions versées à la contribution, en y apportant les propositions suivantes :

- Favoriser l'élargissement des trottoirs, tout en maintenant les deux sens de circulation automobile, et renforcer les mesures de sécurisation des déplacements piétons aux entrées et sorties scolaires ; plutôt qu'une coupure complète de la circulation pendant 15 à 20 minutes, qui serait difficilement compatible avec la régularité des lignes de bus (notamment la ligne 29, qui relie des pôles majeurs comme les gares de Lyon et de Saint-Lazare ainsi que l'hôpital Rothschild). Il serait souhaitable d'étudier la mise en place d'un dispositif de sécurisation temporaire plus souple. Ce dispositif pourrait inclure :
 - une présence renforcée d'agents de sécurité ou de police municipale aux heures d'entrée et de sortie des écoles. A ce titre, le Conseil de quartier précise que des agents de la voie publique sont déjà présents matins et soirs. Or, ce dispositif s'avère insuffisant au regard des flux piétons qui transitent sur cet axe à différents moments de la journée, comme nous l'évoquons déjà largement dans la contribution (cf. pages 4 à 6) ;
 - un abaissement dynamique de la vitesse via des feux tricolores ou radars pédagogiques ;
 - des passages piétons rehaussés et élargis,
 - et si possible, des panneaux lumineux temporaires signalant la priorité absolue aux piétons.
- Maintenir la circulation automobile et la desserte en autobus dans les deux sens en veillant à préserver l'accessibilité directe et sans rupture vers les établissements de santé et les structures pour personnes âgées. Cette proposition ne pourrait être envisagée qu'à la condition expresse que les deux lignes de bus (29 et 71) puissent continuer à circuler dans les deux sens, pour garantir l'accès sans détour, ni correspondance supplémentaire, aux équipements essentiels du quartier. Il s'agit notamment de :
 - permettre aux visiteurs (souvent âgés ou dépendants des transports en commun) de rendre visite aux résidents des EHPAD présents dans le périmètre sans qu'elles aient à marcher trop longtemps ;
 - faciliter l'arrivée des familles auprès des patients hospitalisés, en particulier en situation d'urgence ou de soins palliatifs à l'hôpital Rothschild ;
 - éviter l'isolement des personnes âgées en réduisant les obstacles à leur visite ;
 - maintenir une liaison directe entre les grandes gares (Gare de Lyon, Gare Saint-Lazare) par les autobus et ces lieux de soin ou de résidence. Le Conseil de quartier précise que cette proposition se trouve déjà dans la présente contribution.

Le Conseil de quartier s'accorde pour rappeler que, dans un souci de maintien des liens sociaux, et de vivre ensemble, la rue de Picpus est un axe de desserte crucial pour une population fragile et âgée, ainsi que pour les personnes devant se rendre dans des établissements de santé ou accompagner des proches hospitalisés, parfois venant de loin, et tributaires des transports en commun.

Le Conseil de quartier se tient à disposition des porteurs de projet « EVQ » pour échanger sur la faisabilité des propositions avancées, et contribuer à ce que cette rue puisse trouver un **meilleur équilibre** dans un souci de mobilité piétonne et collective au bénéfice des habitants

ou usagers dans leurs différentes composantes (enfants, familles, adultes, personnes âgées ou à mobilité réduite, etc.).

Au-delà, le Conseil de quartier demande que :

- Les porteurs de ce projet prennent des engagements et les traduisent par des améliorations concrètes à courte/moyenne échéance pour faciliter la circulation piétonne sur les trottoirs, et en réduire les risques encourus sur cette rue ;
- Une rencontre soit organisée avec les services techniques pour examiner la faisabilité des différentes solutions possibles et souhaitables pour cette rue.

La secrétaire du Conseil de quartier a procédé à la mise au vote de la contribution du 3 juillet 2025.

Vote pour la contribution relative au projet « EVQ NP » au titre du CQ NP : **POUR à la majorité. CONTRE : 1 voix ; ABSTENTION : 0 voix ; POUR : 18 voix.**

Agenda :

- Date du forum des associations : samedi 13 septembre 2025 ;
- Date de la prochaine A.G : mardi 23 septembre 2025.