



Situation de l'école Polyvalente Belzunce

Réunion publique
Lundi 8 décembre 2025 à 19h

Retour sur la 1^{ère} phase de travaux Eté 2025

Rappel des travaux menés

Les analyses menées dans l'école en janvier et février 2025, après nettoyage approfondi, ont mis en évidence la présence de mercure dans les matériaux constituant les plafonds et planchers de certaines salles du bâtiment.

Le 12 juin 2025, dans le cadre d'une procédure de marché public, la Ville de Paris a confié à une entreprise spécialisée les travaux de déconstruction de ces planchers avec la mise en place d'une méthodologie visant à ne pas exposer les travailleurs à la contamination mercure et à éviter la dissémination du mercure dans le reste du bâtiment.

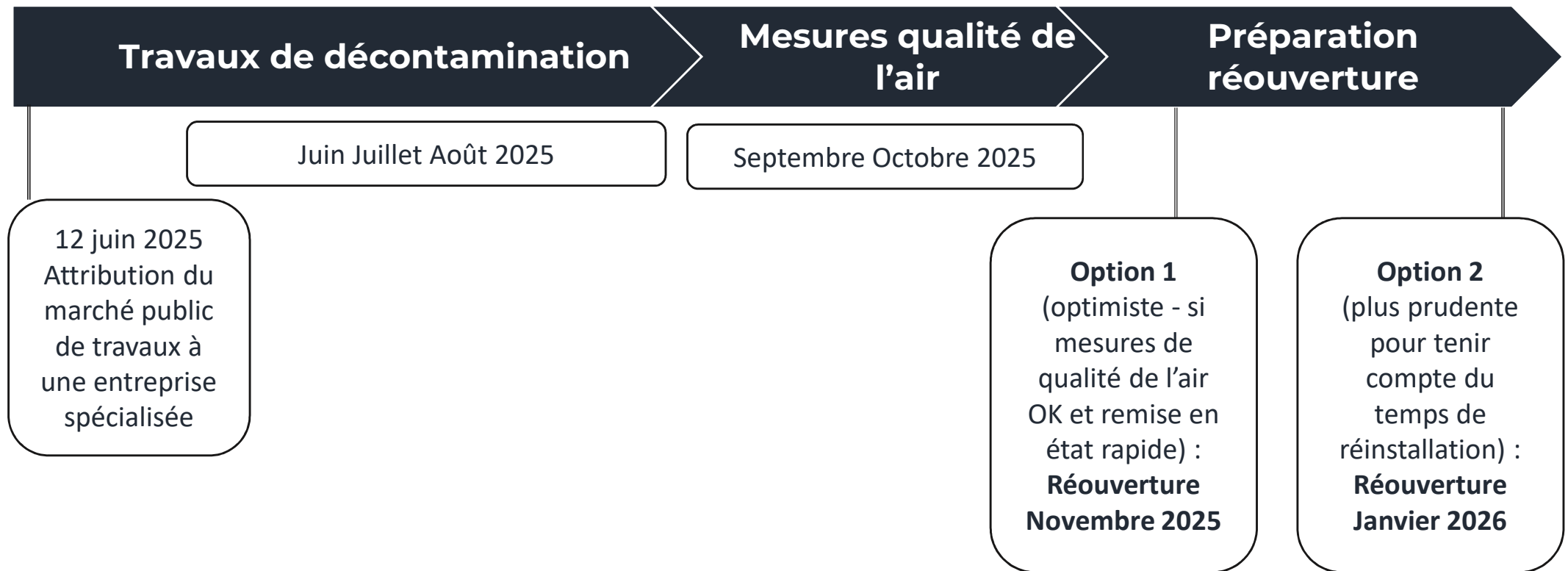
La première phase de travaux s'est déroulée durant l'été 2025, dans les zones suivantes :

- L'ensemble de la salle 105 (située au R+1, en dessous de la salle 205)
- L'ensemble de la salle 205 (située au R+2 au dessus de la salle 105)
- Une partie de la salle 305 (située au R+3)
- Les zones traversées par un tuyau d'évacuation d'un lavabo situé dans la salle 305.

**Ces travaux se sont achevés à la fin de l'été 2025.
3 tonnes de matériaux ont été retirées au total.**

Le calendrier initial

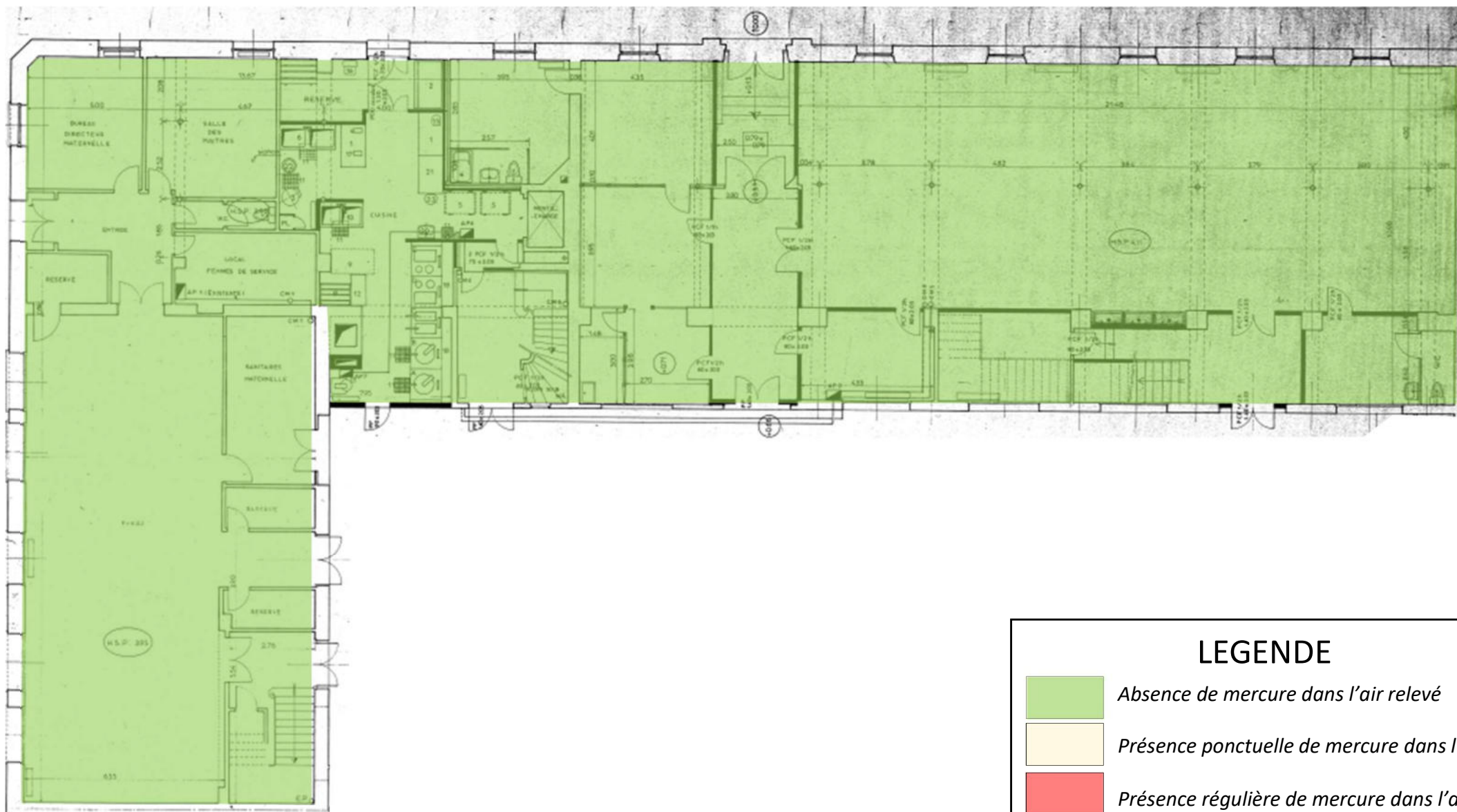
Avant les travaux de dépollution conduits à l'été 2025, le calendrier prévisionnel était :






Malheureusement, les mesures réalisées en septembre-octobre ont montré une persistance de la pollution supérieure à ce que l'on pouvait espérer : ni l'option 1 (retour des vacances de la Toussaint), ni l'option 2 (retour des vacances de Noël) ne sont désormais envisageables.

Etat de situation des salles

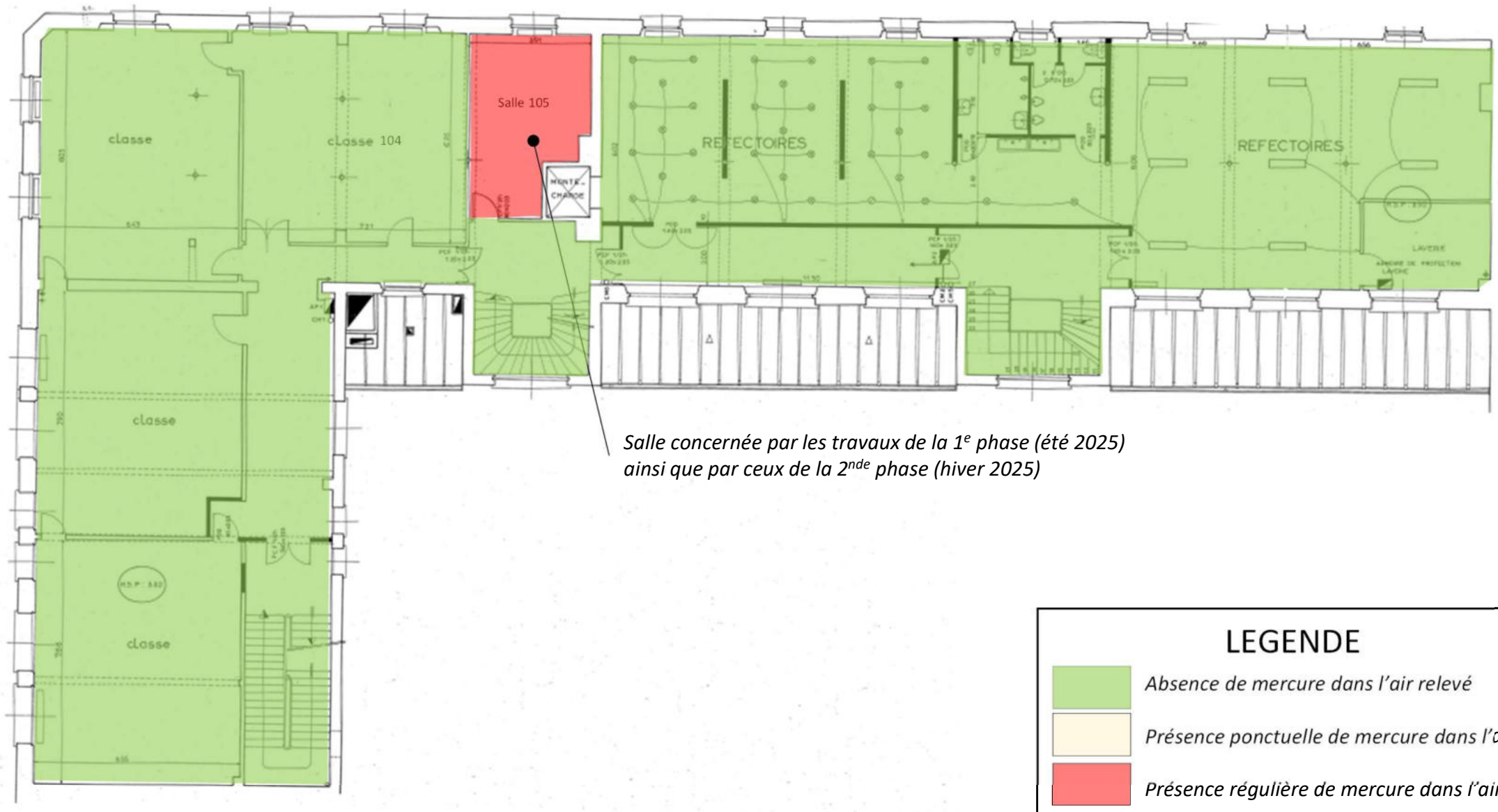
Etat de situation au rez-de chaussée de l'école



LEGENDE

	<i>Absence de mercure dans l'air relevé</i>
	<i>Présence ponctuelle de mercure dans l'air</i>
	<i>Présence régulière de mercure dans l'air</i>

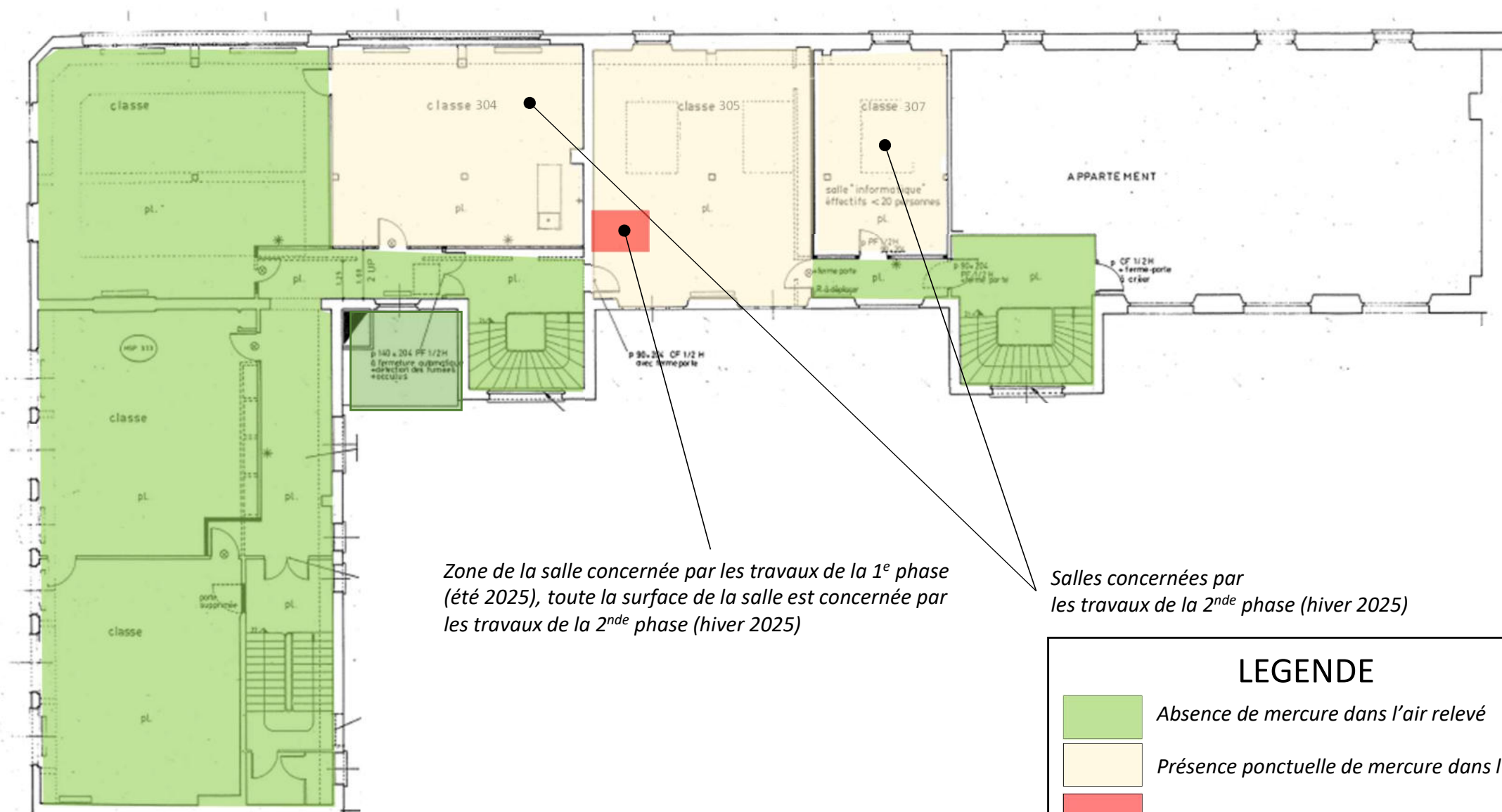
Etat de situation au 1^{er} étage de l'école



Etat de situation au 2^e étage de l'école






Etat de situation au 3^e étage de l'école



Zone de la salle concernée par les travaux de la 1^{re} phase (été 2025), toute la surface de la salle est concernée par les travaux de la 2^{de} phase (hiver 2025)

Salles concernées par les travaux de la 2^{de} phase (hiver 2025)

LEGENDE

	Absence de mercure dans l'air relevé
	Présence ponctuelle de mercure dans l'air
	Présence régulière de mercure dans l'air

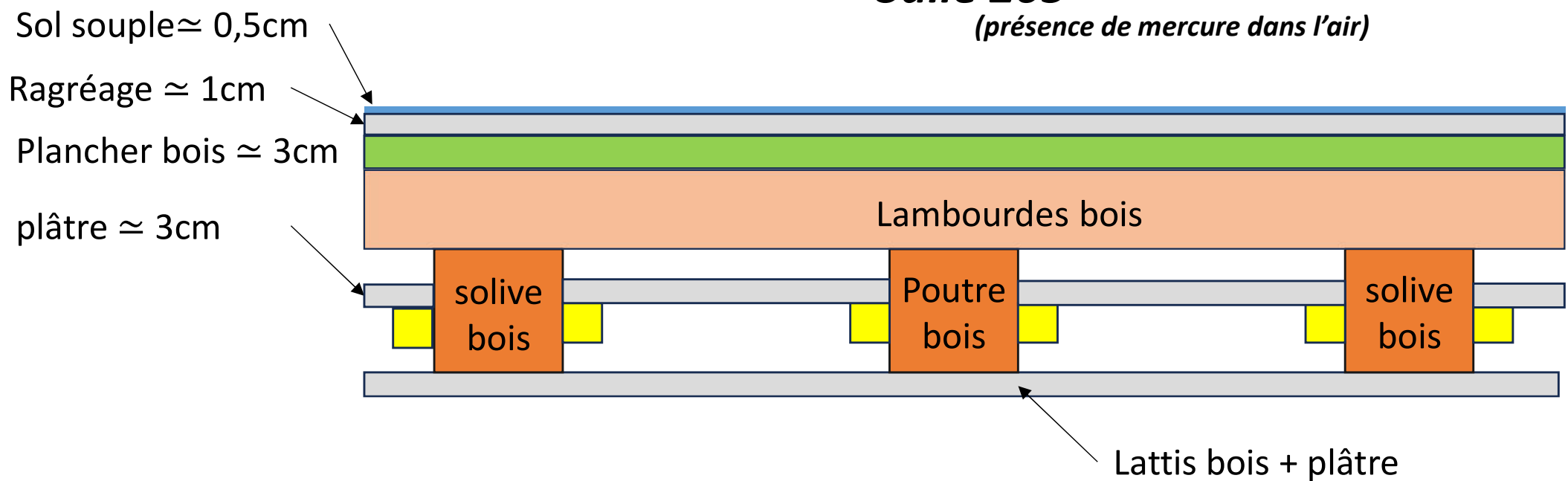
Le détail des travaux menés

Le détail des travaux – salles 105 et 205

Coupe plancher/plafond de l'école (janvier 2025)

Salle 205

(présence de mercure dans l'air)



Salle 105

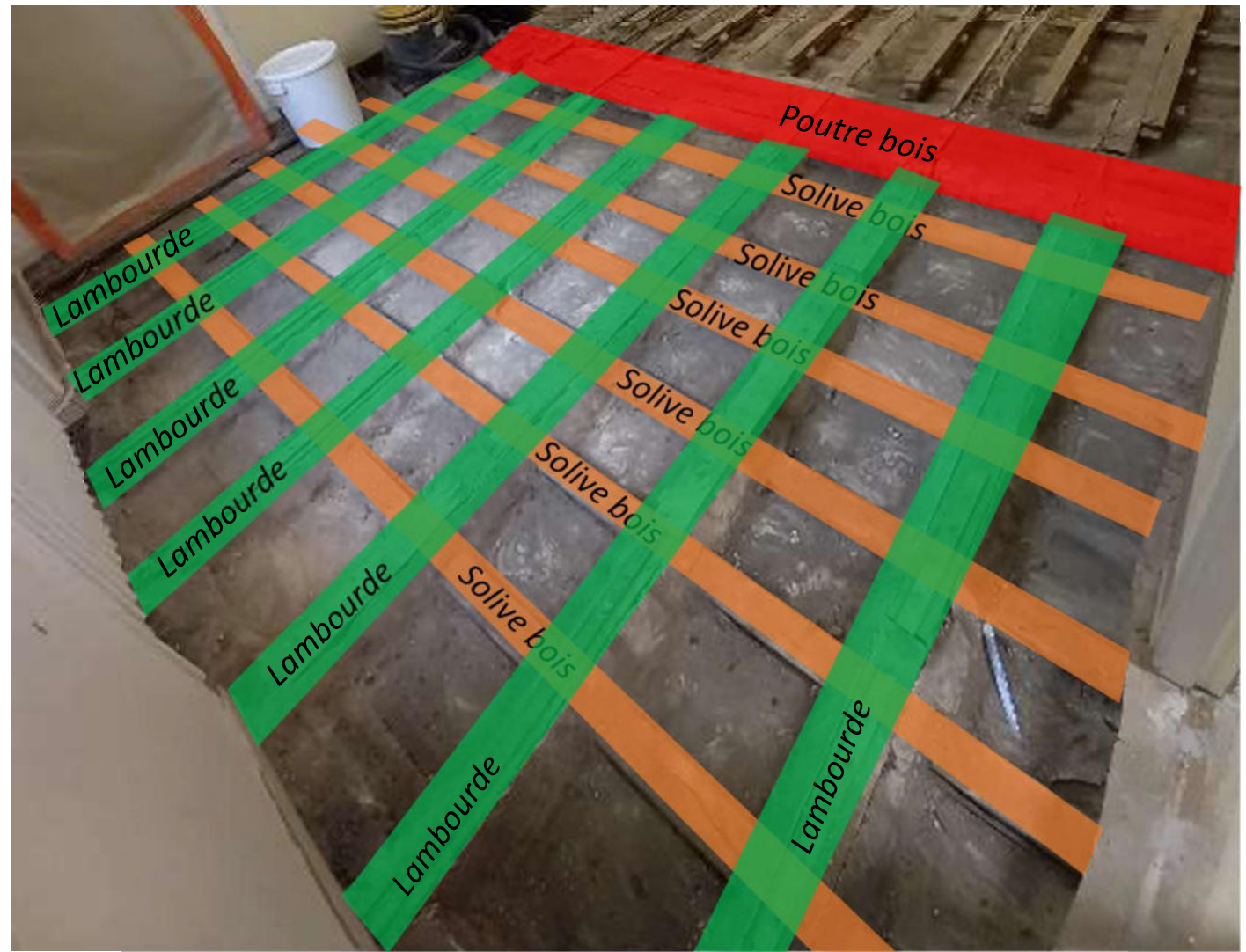
(présence de mercure dans l'air)

Le détail des travaux – salles 105 et 205

Plan plancher/plafond de l'école (état mai 2025)

Salle 205

(présence de mercure dans l'air)



Le détail des travaux – salles 105 et 205

Coupe plancher/plafond de l'école (*état existant en septembre 2025*)

Programme des travaux de la phase 1 :

- Dépose du plancher de surface de la salle 205
- Dépose des lambourdes
- Enlèvements des débris et gravas
- Dépose des remplissages plâtres entre solives
- Dépose du plafond de la salle 105
- Ponçage sur 2 cm des solives et poutres

Salle 205

solive
bois

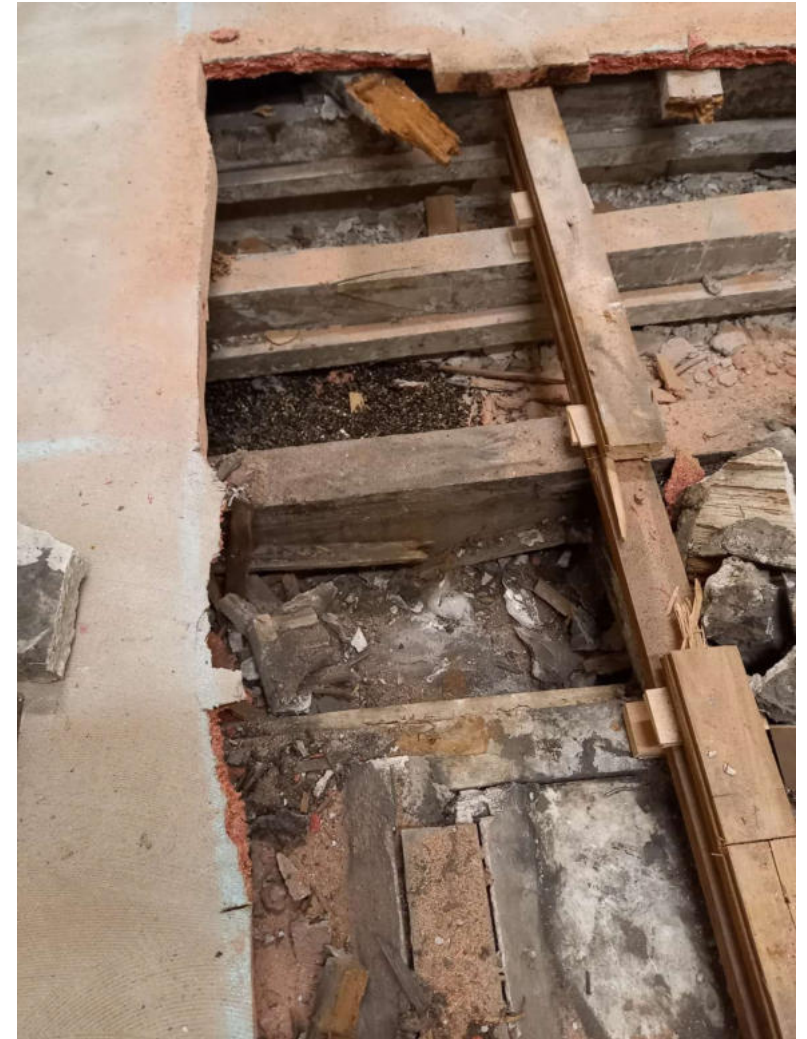
Poutre
bois

solive
bois

Salle 105

Le détail des travaux – salles 105 et 205

Photos des travaux phase 1^e (été 2025)



Le détail des travaux – salles 105 et 205

Photos des travaux phase 1^e (été 2025)



Vue par le dessus
(salle 205)

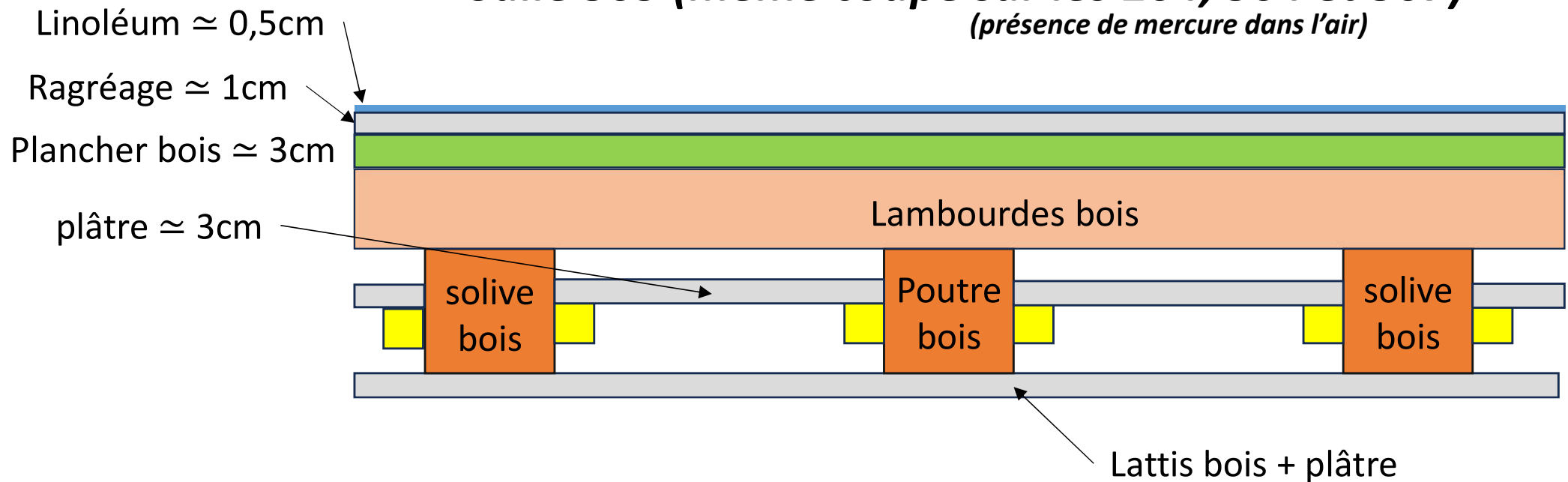


Vue par le dessous
(salle 105)

Le détail des travaux – salles 204, 304, 305 et 307

Coupe plancher/plafond de l'école (*état existant en mai 2025*)

Salle 305 (même coupe sur les 204, 304 et 307) (*présence de mercure dans l'air*)



Salles (*absence* de mercure dans l'air)

Le détail des travaux – salles 204, 304, 305 et 307

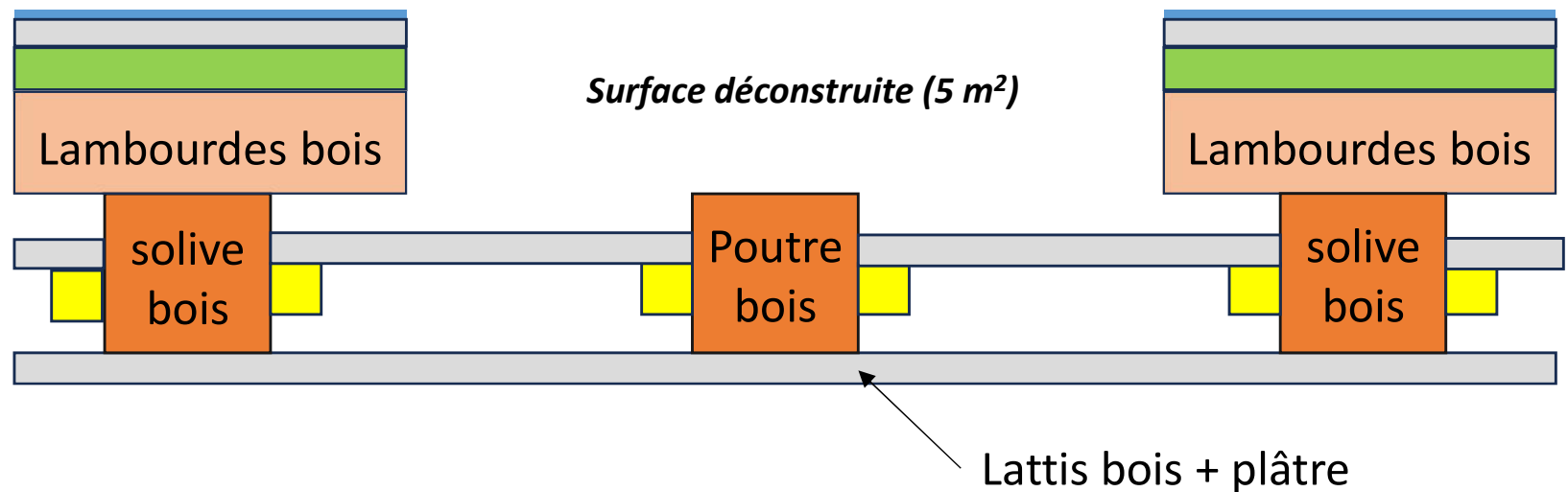
Coupe plancher/plafond de l'école (*état existant en septembre 2025*)

Programme des travaux de la phase 1 :

- Dépose de 5 m² de plancher de la salle 305
- Dépose des lambourdes
- Enlèvements des débris et gravas

Salle 305

(présence de mercure dans l'air)



Étage inférieur

(absence de mercure dans l'air)

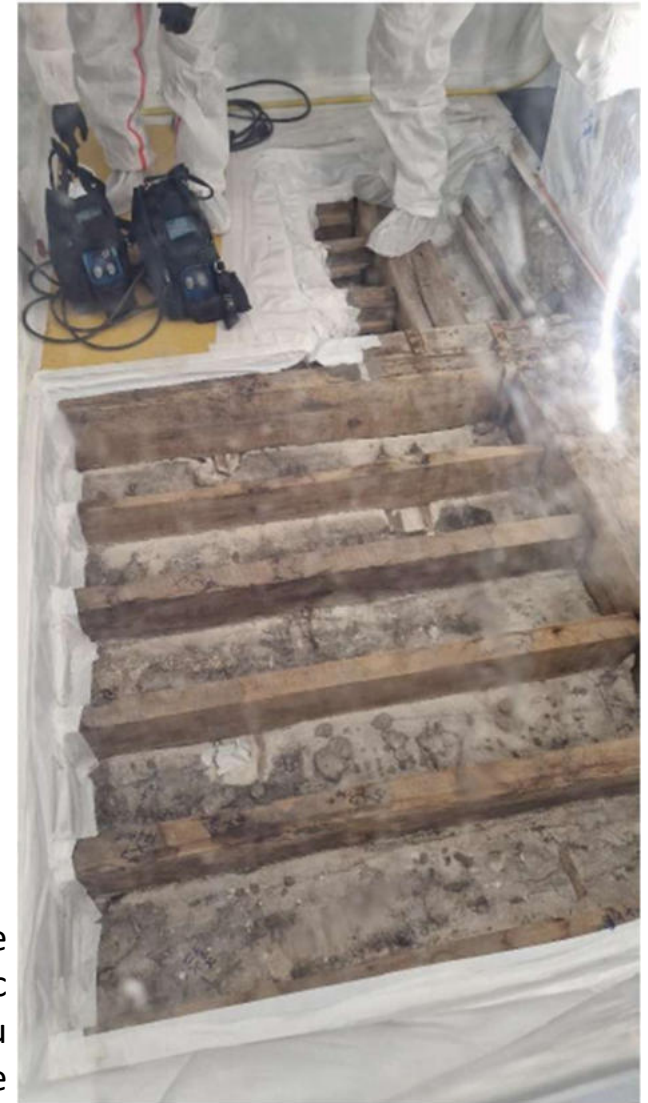
Le détail des travaux – salle 305

Photos des travaux de la 1^{ère} phase (été 2025)



Évier

4 m² curés à
proximité de
l'évier



Curage de 5 m²: de
plancher avec
conservation du
remplissage

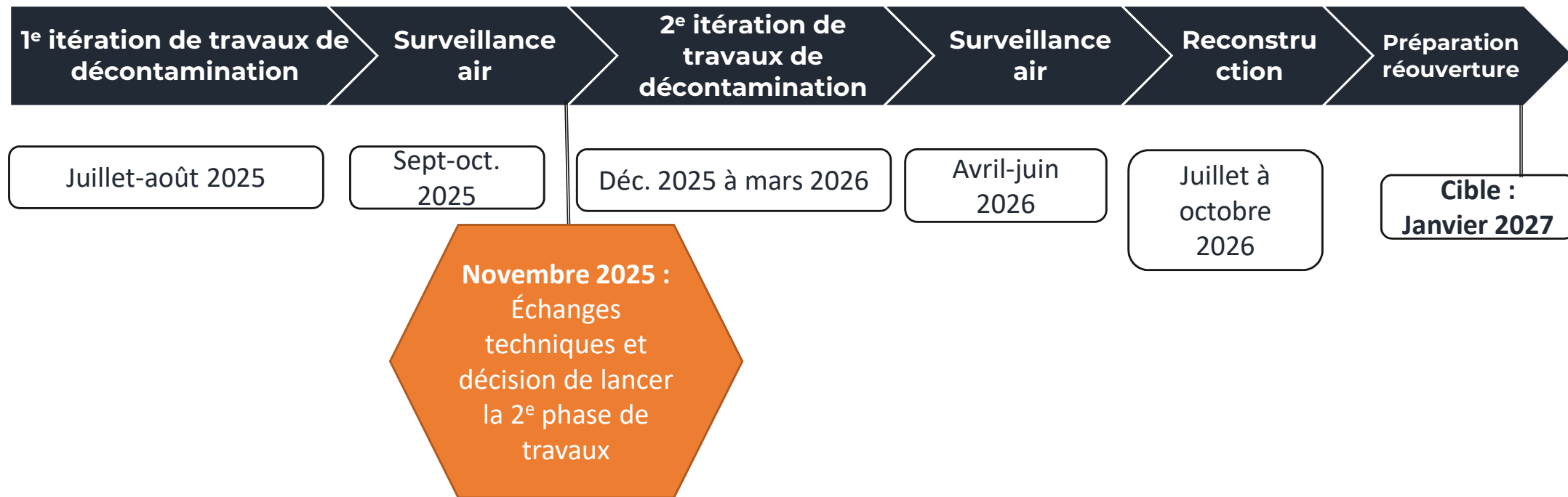
Présentation de la 2^{nde} phase de travaux

Hiver 2025-2026

Le nouveau calendrier prévisionnel – Travaux hiver 2025-26

Les mesures ayant montré une persistance de la pollution, il a été décidé de conduire une 2^e phase de travaux plus poussés incluant le retrait de matériaux supplémentaires.

Le nouveau calendrier prévisionnel est désormais :



Le détail des travaux menés

La deuxième phase de travaux est prévue de janvier à mars 2026, dans les zones suivantes :

- L'ensemble de la salle **105** (située au R+1, en dessous de la salle 205)
- L'ensemble de la salle **205** (située au R+2 au dessus de la salle 105)

Dans ces 2 salles les solives non porteuses seront également retirées et ne seront conservées que les poutres porteuses qui seront enduites d'une résine

- L'ensemble des salles **204, 304, 305** et **307** (située au R+2 et R+3)
 - L'ensemble des planchers sera déposé
 - L'ensemble des lambourdes sera déposé
 - Les gravats seront évacués en décharge
 - Recouvrement du remplissage inter-solives **par une résine**
 - Reconstitution des planchers neufs
 - Recouvrement des planchers **par une résine**

Le détail des travaux – Salles 105 et 205

Coupe plancher/plafond de l'école (*état projeté avril 2026*)

Programme des travaux de la phase 2 :

- Dépose des solives
- Recouvrement des poutres « structurelles »

Salle 205

Résine
de recouvrement



Poutre
bois

Analyse de l'air pendant 3 mois pour vérifier
l'absence de mercure dans l'air ambiant.

Salle 105

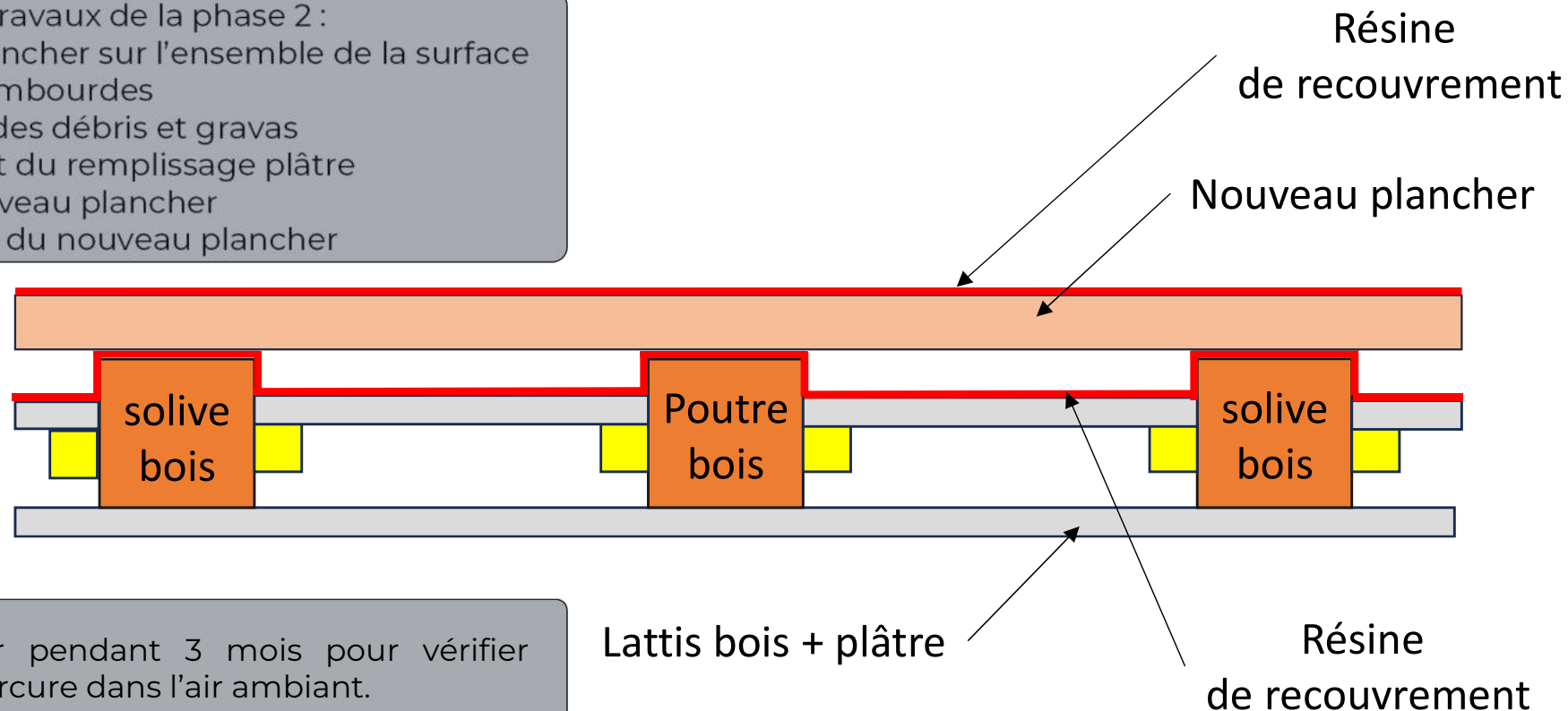
Le détail des travaux – Salles 204, 304, 305 et 307

Coupe plancher/plafond de l'école (état projeté avril 2026)

Salle 305 (ou 204 ou 304 ou 307)

Programme des travaux de la phase 2 :

- Dépose du plancher sur l'ensemble de la surface
- Dépose des lambourdes
- Enlèvements des débris et gravas
- Recouvrement du remplissage plâtre
- pose d'un nouveau plancher
- recouvrement du nouveau plancher



Analyse de l'air pendant 3 mois pour vérifier l'absence de mercure dans l'air ambiant.

Salles
(absence de mercure dans l'air)

Surveillance post-travaux – Protocole de l'ARS Ile-de-France

Un protocole de surveillance de la qualité de l'air après travaux a été fixé par l'Agence régionale de santé d'Île-de-France. Il prévoit trois phases :

1) Une phase de mesures dites « libératoires » une fois les travaux terminés

À réaliser dans l'ensemble des pièces du bâtiment, sur 51 points différents, après 72h de sur-aération puis 48h de chauffe à plus de 20°C.

→ Si les résultats sont satisfaisants, passage à la phase 2.

2) Une phase de surveillance approfondie avant toute réouverture de l'établissement

L'ARS demande 3 campagnes de mesures dans des conditions de températures différentes, à renouveler chacune au moins 2 fois : sans chauffage, à 20°C minimum et à plus de 25°C.

→ Schéma prévisionnel diapo suivante.

→ L'ARS pourra autoriser une réouverture si les valeurs relevées sont <30ng/m³.

3) Une phase de suivi après la réouverture de l'établissement

L'ARS a demandé des mesures hebdomadaires pendant 1 mois, puis tous les 15j pour les 2 mois suivants, puis tous les mois pour le reste de l'année scolaire. La fréquence de surveillance pour les années suivantes reste à définir avec l'ARS en fonction des résultats obtenus.

Surveillance post-travaux – Protocole de l'ARS Ile-de-France

La phase de mesures après travaux est estimée à trois mois en raison des exigences posées par les différentes phases de sur-aération et les trois niveaux de température à observer, à deux reprises chacun. Des périodes d'aération supplémentaires peuvent s'ajouter.

	Aération	Chauffe	Intervention	Durée estimée
Mesures « libératoires »	3 jours	3 à 5 jours selon température extérieure (cible : 25°C à l'intérieur)	3 jours + tests lingettes	2 à 3 semaines
Température ambiante	3 jours minimum	-	1 jour	~ 1 semaine
> 20°C et < 25°C	-	3 jours	1 jour	~ 1 semaine
> 25°C	-	3 à 5 jours selon température extérieure	1 jour	~1,5 semaine

x 2

Le détail du nouveau calendrier (travaux et post-travaux)

