



# PARIS QUINZE MAG


LE MAGAZINE  
D'INFORMATION  
DU 15<sup>e</sup>

#546

Février  
Mars  
2026

@MairieDu15 

@mairie15 

mairie15 

Dossier

---

**Élections  
municipales  
les 15 et 22 mars**

**p. 12**

**Renforcement des  
effectifs de police**

---

**Amélioration du confort et  
des équipements des écoles**

---

**Rénovation des espaces verts  
et des équipements sportifs**

Préparation des prochaines élections à la Mairie du 15<sup>e</sup>



# Artisan Plombier Chauffagiste

*À votre service depuis 2009 !*

**INSTALLATION - RÉPARATION - DÉPANNAGE - TRAVAUX**



**Renseignements, Conseils, Devis ou prise de RDV**



**01 85 10 10 20**



**Agence au 40 rue de Vouillé - 75015 PARIS**

*Conservez-moi ! Je peux être utile ...*

# SOMMAIRE

**PARIS  
QUINZE  
MAG**

**#546**

Février  
Mars  
2026



**7**  
**ENVIRONNEMENT  
CADRE DE VIE**  
Réaménagement rue de  
la Croix-Nivert achevé



**9**  
**SPORT**  
ASPT75 champions  
de France



**12**  
**DOSSIER**  
Élections  
municipales 2026



**17**  
**VIE ÉCONOMIQUE  
INNOVATION**  
Un éclairage intelligent  
pour un 15° plus durable



**20**  
**FAMILLE**  
Alimentation scolaire :  
le 15° sur une  
trajectoire engagée



**22**  
**SANTÉ  
SOLIDARITÉS**  
De nouvelles structures  
de soins



**25**  
**DÉMOCRATIE  
LOCALE**  
Le Comité Local du Bruit  
poursuit ses travaux



**26**  
**URBANISME**  
Réaménagement du pôle  
Montparnasse, c'est parti !



**28**  
**SÉCURITÉ**  
Des indicateurs  
favorables



**30**  
**CULTURE**  
Le « Carré Brassens-  
Brancion » dans une nouvelle  
phase de transformation



Conformément à la loi sur le financement des campagnes électorales qui encadre rigoureusement la communication publique pendant les six mois qui précèdent un scrutin, le Maire du 15° suspend son éditorial et les groupes politiques de la majorité et de l'opposition du conseil du 15° arrondissement suspendent la publication de leurs tribunes libres respectives jusqu'à l'élection municipale de mars 2026.



Magazine imprimé en France sur du papier recyclé, labélisé et fabriqué à moins de 40 km de son lieu de distribution. Papier issu de forêts gérées durablement

**DIRECTEUR DE PUBLICATION :** Guy Coudert | **PAO :** Pierre-Marie Bagot | **CONCEPTION GRAPHIQUE, RÉALISATION, ÉDITION ET RÉGIE PUBLICITAIRE :** Cithéa.  
178, quai Louis Blériot - 75016 Paris - Tél. : 01 53 92 09 00 - contact@citheia.com - www.citheia.com - 01 82 50 21 22 |

**COMITÉ DE RÉDACTION :** Thierry Ragu, Nicolas Destobbeleire, Maria Anusiak, Victor Sousa, Tristan Tinoco, Lucie Bégard, Tarik Khaldi et Faust Barth | **PHOTO**  
**COUVERTURE :** © CabMairie15 | **CRÉDITS PHOTOGRAPHIQUES :** © CabMairie15, Adobe Stock, Mairie de Paris | **IMPRIMERIE :** GROUPE MORAULT -  
**IMPRIMERIE DE COMPIÈGNE** | **TIRAGE :** 110 000 exemplaires | Imprimé en France | Ce magazine est imprimé sur un papier issu de forêts gérées durablement.

L'intégralité du journal que vous tenez entre vos mains est financée grâce à la fidélité de ses annonceurs (que nous remercions pour leurs publicités). En aucun cas les fonds publics ne sont utilisés.

Vous souhaitez figurer dans la prochaine édition ?  
Cithéa 01 53 92 09 00 ou contact@citheia.com

Votre immeuble ne reçoit pas Paris 15 ?  
Contactez-nous par mail : distribution@citheia.com







ANDRÉ RENAULT

ARTISAN LITIER FRANÇAIS DEPUIS 1960

Le confort DE VOS rêves  
À PRIX IRRÉSISTIBLES

À PARIS 15



PROFITEZ DES **SOLDES** EXCEPTIONNELLES  
SUR NOS LITERIES HAUT DE GAMME !

**Spécialiste français de la literie de relaxation haut de gamme**

Conjuguant technologie de pointe et savoir-faire artisanal, nos literies vous offrent un confort sur mesure, pensé pour votre bien-être. Grâce à leurs nombreuses options, chaque modèle s'ajuste parfaitement à votre posture et à vos besoins de relaxation. Depuis plus de 60 ans, André Renault façonne dans ses ateliers français des literies d'excellence, labellisées Entreprise du Patrimoine Vivant et Origine France Garantie.

Venez découvrir notre boutique rue Lecourbe, un espace élégant où relaxation rime avec innovation, pour un sommeil unique, à votre image.

BOUTIQUE ANDRÉ RENAULT  
**43 rue Lecourbe - 75015 PARIS**

01 43 06 62 52



[www.andre-renault.com/pages/magasin-literie/andre-renault-paris-15](http://www.andre-renault.com/pages/magasin-literie/andre-renault-paris-15)



# TOUT EN IMAGES



Célébration de la fête nationale du Liban,  
en présence de 1 200 invités



3<sup>e</sup> réunion du Comité local du bruit



Mercredis du goût, conférence sur la nutrition  
et l'activité sportive chez les seniors



Opération de lutte contre les ventes à la sauvette, en  
présence du Préfet de police et de Michel Barnier



2<sup>e</sup> édition du Forum de l'Orientation  
et des Filières universitaires



Première course de l'année 2026  
organisée par le Run'In Paris XV



Concert du Nouvel An en Mairie



Visite de l'héliport, engagé dans un  
vaste projet de végétalisation



Édition spéciale fin d'année de Chef 15



3<sup>e</sup> édition de la patinoire installée  
sur le parvis de la Mairie



Chorale des élèves de la maternelle  
François Coppée



Dîner gastronomique solidaire à  
destination de dizaines de sans-abri



123 mon école   
Paris XV

Scolarité  
2026/2027  
Admissions  
en cours



## ÉCOLES MATERNELLES BILINGUES

Pré-maternelle, Maternelle

&

Activités extra-scolaires bilingues 2-11 ans

Découvrir nos écoles

37 avenue de Lowendal & 28 rue Frémicourt  
75015 Paris  
+33 (1) 71 37 32 46  
paris15@123monecole.com  
www.123monecole.com



N° 1 DU PORTAGE DE REPAS À DOMICILE

services à la personne



Des repas à la carte  
personnalisés  
livrés à votre domicile

Menu  
du marché

13,80 € TTC

12,55 € HT  
9,99 € après  
crédit d'impôt

Menus  
traditionnels  
et Gourmets  
au choix

Cuisine  
régionale

Menus  
sans sel,  
diabétiques,  
mixés



Agence Parc André Citroën

01 78 09 52 30

Et aussi : ménage, petits travaux  
du quotidien, assistance administrative,  
téléassistance

Entreprise familiale depuis 2003

www.les-menus-services.com

Bénéficiaires du  
CRÉDIT D'IMPÔT  
IMMÉDIAT

Scannez-moi



VOTRE PROCHE SERA  
BIEN ACCOMPAGNÉ  
EN MAISON DE  
RETRAITE KORIAN

ET VOUS  
LE SEREZ AUSSI

Notre équipe soignante est à votre écoute à tout moment pour  
vous proposer des solutions adaptées, venez rencontrer nos experts  
pour des conseils adaptés et retrouver la sérénité.



Champ-de-Mars  
01 56 58 33 33

prix d'un appel local  
64, rue de la Fédération  
75015 PARIS

Plus d'informations sur [korian.fr](https://www.korian.fr)

  
Champ-de-Mars  
MAISON DE RETRAITE

# ENVIRONNEMENT / CADRE DE VIE

## Gestion des encombrants

L'arrondissement dispose de plusieurs solutions gratuites pour faciliter la gestion de vos encombrants et petits déchets, qu'il s'agisse d'objets volumineux ou de petits équipements usagés.

Le Trimobile, service de collecte mobile, stationne régulièrement dans différents points de l'arrondissement. Ce camion équipé d'un conteneur à tri multiple accepte petit électroménager, matériel informatique, verre, cartons pliés, lampes, piles, produits dangereux de bricolage, textiles et petits encombrants. Les agents de la Propreté présents sur place

conseillent les usagers sur les gestes de tri appropriés. La carte actualisée des points de collecte est disponible sur le site **mairie15.paris.fr**. Pour les objets plus volumineux (mobilier, électroménager, literie), un service gratuit de collecte à domicile est disponible sur rendez-vous.

### Scannez le QR code

pour accéder au téléservice et indiquez votre adresse, le type et le nombre d'encombrants, puis choisissez un créneau horaire. Le jour convenu,



déposez vos objets en bas de votre immeuble avec la référence fournie. Abandonner des encombrants sur la voie publique sans rendez-vous constitue un dépôt sauvage passible d'une amende de 135 à 750 euros.

**Pour signaler ces dépôts sauvages, l'application gratuite Dans Ma Rue permet aux habitants d'alerter rapidement les services compétents.**

En signalant systématiquement ces anomalies, chaque citoyen contribue à une gestion plus efficace des déchets urbains et à la propreté.

## Héliport et parc Suzanne Lenglen

L'héliport de Paris entame une transformation majeure avec la réduction de moitié de son emprise actuelle de 7,4 hectares. Cette évolution permettra **l'extension du parc Suzanne Lenglen de 4,2 hectares supplémentaires.**

Les clôtures délimitant le nouveau périmètre ont été déposées. La libération des terrains s'effectuera progressivement **en trois phases distinctes jusqu'en 2028** incluant le déplacement de la tour de

contrôle et la construction d'une nouvelle héli gare. Les hélicoptères commerciaux basés seront définitivement supprimés. Les riverains souhaitant **signaler le passage d'hélicoptères bruyants** peuvent écrire à l'adresse [plaintesAAG@adp.fr](mailto:plaintesAAG@adp.fr). Le groupe ADP transmet systématiquement ces signalements à la Direction Générale de l'Aviation Civile, qui les examine en commission consultative de l'environnement.



## Le saviez-vous ?

Dans le 15<sup>e</sup>, **les émissions de gaz à effet de serre ont baissé de 5,6 % sur un an.** Grâce au renforcement des îlots de fraîcheur urbains, **100 % des habitants se trouvent à moins de 7 minutes à pied en journée, et 68 % à moins de 7 minutes la nuit. Le nombre de brumisateurs est passé de 1 à 4 entre l'été 2024 et l'été 2025.**



## Station Émile Zola

La RATP poursuit la rénovation de la station Émile Zola **jusqu'au 31 mars 2026.** L'opération comprend la reprise de l'asphalte de la salle des billets, le remplacement des sièges sur les quais et des luminaires, ainsi que la réfection complète des deux accès depuis la voirie. Les travaux nécessitent le décapage de la pierre des garde-corps, leur remise en peinture et le remplacement intégral du carrelage des escaliers.



## Des espaces verts renouvelés

*Six espaces verts de l'arrondissement font actuellement l'objet de programmes de rénovation visant à améliorer leur accessibilité, leur sécurité et leur attractivité pour les habitants.*

### Le jardin Dalpayrat évolue vers le multisport

Après le remplacement des bancs, le jardin Dalpayrat connaît une transformation progressive. La première phase, lancée en novembre 2025, concerne la **rénovation complète du terrain d'éducation physique (TEP)** qui évolue vers un équipement multisport aux normes actuelles. Le programme se poursuivra avec **l'installation d'agrs sportifs diversifiés**, la rénovation et l'agrandissement de l'aire de jeux destinée aux plus jeunes, ainsi que la plantation de nouveaux arbres, qui verdiront la canopée du jardin.

### Square Franck Bauer : nouvelle clôture

Face à la dégradation avancée des structures métalliques des clôtures, **un programme complet de rénovation s'achève en février 2026**. L'opération comprend le remplacement de 270 mètres linéaires de clôture, l'installation de 5 portails et 4 batteries de portillons, la création d'un muret de soutènement et la mise aux normes des accès.

### Square Saint-Lambert, restauration du patrimoine

Des tests techniques ont été réalisés sur la fontaine du square Saint-Lambert en vue de sa **remise en eau prévue au printemps**. Par ailleurs, d'importants travaux seront réalisés en 2026 grâce au financement du Budget participatif. L'auditorium sera restauré avec notamment la rénovation de la peinture et la mise en accessibilité par une rampe amovible. Les sanitaires publics seront réhabilités et le local des jardiniers sera restauré, renforçant ainsi le caractère patrimonial du lieu.

### Sécurisation du square Pablo Casals

Afin de répondre aux problématiques de mésusages constatés en soirée, le square Pablo Casals sera clôturé mi-2026 avec l'application d'horaires de fermeture. Ce projet, présenté lors du Conseil de Quartier Dupleix / La Motte-Piquet en novembre 2025, vise à préserver la tranquillité du lieu.

### Square Béla Bartók, travaux de modernisation

Après la rénovation de l'éclairage public selon le plan Climat fin 2025, **le square Béla Bartók connaîtra des rénovations concernant les allées, les réseaux d'arrosage, les massifs et l'extension des locaux d'atelier**. Ce projet global, également présenté au Conseil de Quartier, s'inscrit dans une démarche de développement durable.

### Coulée verte, nouvelle phase d'extension

Après la phase 4 achevée en 2025, la phase 5 de la coulée verte verra le jour en 2026. Cette nouvelle portion permettra de constituer **un corridor écologique d'un kilomètre avec une surface totale de 1,4 hectare**, renforçant la biodiversité de l'arrondissement.

## Réaménagement de la rue de la Croix-Nivert achevé

La quatrième et dernière phase du réaménagement de la rue de la Croix-Nivert **s'achève en mars 2026 après quinze mois de travaux**. Ces travaux de 1,1 km, allant de la place Cambronne à la place du Comtat Venaissin / rue de Javel, répondent à trois objectifs : améliorer le confort et la sécurité des piétons, végétaliser la rue en privilégiant la plantation d'arbres et créer un aménagement cyclable.

**39 arbres ont donc été plantés, 485 m<sup>2</sup> de bandes végétalisées** ont été créés, la rue a été mise en sens unique, les **trottoirs ont été élargis** et une bande cyclable à contresens a vu le jour. Les riverains bénéficient désormais d'un cadre urbain repensé, alliant fonctionnalité et qualité environnementale.

## Végétalisation de la rue de Dantzig

Les travaux d'aménagement et de végétalisation de la rue Dantzig s'achèveront fin février. Le projet a permis **l'élargissement des trottoirs, la création de jardinières avec système d'arrosage, la plantation de huit arbres, un double-sens cyclable**, de nouveaux emplacements vélos et une **place réservée aux personnes en situation de handicap**. Ces aménagements offrent désormais aux riverains un espace urbain plus vert, plus accessible et davantage orienté vers les mobilités douces ■



TEP jardin Dalpayrat



# SPORT

## Rénovation des piscines

Les piscines de l'arrondissement font l'objet d'un vaste programme de rénovation visant à garantir des équipements modernes, sécurisés et performants pour tous les usagers. Après la piscine Blomet en 2020, ce programme se poursuit avec plusieurs chantiers d'envergure.

### La Plaine modernisée et accessible

La piscine La Plaine a rouvert ses portes le 10 mars 2025 après une rénovation complète de 3,3 millions d'euros. Ce vaste chantier a permis la mise en accessibilité complète avec création de plateformes et équipements pour personnes à mobilité réduite, le rafraîchissement des vestiaires, ainsi que la réfection du plafond et de l'éclairage.

Les interventions ont également concerné le renouvellement complet des systèmes de ventilation et de traitement de l'eau, le renforcement de l'étanchéité de la toiture, la consolidation des structures du bassin et l'optimisation des systèmes techniques, garantissant performance énergétique et longévité de l'équipement.

Le centre sportif La Plaine a également bénéficié d'une rénovation complète de sa salle de tennis de table. La salle de boxe fera, quant à elle, l'objet d'une rénovation complète en 2026.

### Armand Massard : chantier en cours

Des travaux de génie climatique sont actuellement en cours à la piscine Armand Massard depuis juillet 2025.

Face aux problèmes de ventilation diagnostiqués, une modernisation complète du centre thermique vapeur a déjà été réalisée en novembre 2025.

Les travaux portent également sur la reprise des réseaux aérauliques aux abords des bassins pour améliorer le brassage d'air et éliminer les zones mortes. La livraison d'une nouvelle centrale de traitement d'air de 50 000 m³/h est attendue, avec une fin de chantier prévue début 2026.

### Prochaines étapes : Keller, Antoine et Massard

Grâce au soutien des habitants dans le cadre du **Budget Participatif 2025**, les piscines Keller, Émile Antoine et le reste de la piscine Armand Massard bénéficieront en 2026 d'une première vague de rénovations financée à hauteur de 2,5 millions d'euros. Ce programme comprend également



Piscine La Plaine

la rénovation de la salle d'armes et de l'accueil d'Armand Massard. Très fréquentées, ces installations souffrent d'usure et de dégradations affectant confort et sécurité. Ces rénovations permettront aux clubs, scolaires et usagers de profiter d'espaces plus adaptés et durables.

## L'e-sport dans le 15<sup>e</sup>

L'association Spesport développe une offre régulière d'e-sport dans l'arrondissement. Pendant les vacances scolaires, des sessions sont organisées **deux fois par semaine au local RVP, 12 rue Aristide Maillol, et deux fois par semaine au Lieu Commun, 41 avenue Albert Bartholomé**. Par ailleurs, un **rendez-vous mensuel « Quartier Ludique » est organisé un samedi par mois au Lieu Commun**.

L'e-sport est également promu lors des Dimanche Sports 15 et valorisé lors des fêtes des quartiers « Politique de la Ville ». Ces initiatives innovantes, au-delà du simple divertissement, renforcent les compétences cognitives telles que la concentration et gestion du stress en combinant stratégie et coopération, tout en garantissant un usage responsable du numérique.

## Agrès sportifs renouvelés

L'arrondissement connaît un programme de renouvellement et d'installation d'agrès sportifs dans ses espaces verts. **De nouveaux équipements seront prochainement installés aux squares de l'Oiseau Lunaire, Necker, Alleray-Procession et Pablo Casals, ainsi qu'au jardin Dalpayrat**. Le square du Clos Feuquières verra certains de ses agrès remplacés, tandis que **l'avenue Bartholomé bénéficiera du remplacement de ses équipements et d'un changement de sol au printemps**.

**L'aire sportive de l'Île-aux-Cygnés fera l'objet d'une rénovation printanière**. Les services de la Ville étudient également l'implantation d'agrès sur la Petite Ceinture et la promenade Beaugrenelle, poursuivant ainsi la dynamique d'amélioration des infrastructures sportives de proximité.



# LA SALLE DES VENTES DU PARTICULIER

DEPUIS 1973



## ANTIQUITÉS, BROCANTE, DÉPÔT-VENTE

7/7 JOURS DE 10H À 19H - 116 RUE D'ALÉSIA - 75014 - PARIS - 01 45 42 42 42

[www.lasalledesventes.fr](http://www.lasalledesventes.fr)



- ◆ Achat Comptant
- ◆ Dépôt-vente / Succession
- ◆ Expertise Gratuite
- ◆ Service Transport

*Trouvez des cadeaux uniques  
dans notre dépôt-vente d'antiquités.  
Chaque objet a une histoire.  
Faites-la découvrir à vos proches !*

## Petits-fils

SERVICES AUX GRANDS-PARENTS

### L'aide à domicile sur mesure

Chez Petits-fils, nous avons le même  
niveau d'exigence que pour nos propres  
grands-parents.



- Aide à l'autonomie
- Aide à la vie quotidienne
- Compagnie et vie sociale
- Retour d'hospitalisation
- Présence de nuit



01 84 01 13 22

183 Rue de Javel  
75015 Paris



[petits-fils.com](http://petits-fils.com)



## Le RCP 15 s'engage pour la santé

Le Rugby Club Paris 15 (RCP 15) a lancé en juin 2025 une **section Rugby Santé** les mardis au stade Suzanne Lenglen, en partenariat avec la Maison Sport Santé. **Cette initiative s'adresse aux personnes en Affection Longue Durée, notamment celles atteintes de cancers ou de pathologies chroniques (diabète, obésité, troubles cardio-respiratoires).** Encadrée par des éducateurs formés au sport-santé, la pratique repose sur le rugby à 5 sans contact, privilégiant coordination, motricité et cohésion d'équipe. L'offre, totalement gratuite, nécessite une prescription médicale et accueille chaque mardi une quarantaine de participants.

Le club propose également une **section rugby à 5 loisirs pour les plus de 55 ans**, accessible sans prescription médicale et orientée vers la pratique sportive conviviale, comptant 47 licenciés cette saison.



## Dernière édition sportive

**Le dernier Dimanche Sports 15 de la mandature se tiendra le 15 février**, clôturant une série d'après-midis sportifs gratuits, initiés pour perpétuer l'héritage des Jeux de Paris 2024. Cette ultime édition proposera, de 12h à 19h, diverses activités : **tir à l'arc, basket, tennis de table, teqball, laser-run, ainsi que des disciplines handisports comme le blind tennis, la boccia et le showdown.** Les salles de la Mairie transformées en gymnase accueilleront des tournois encadrés par des associations. Le programme complet est disponible sur le site de la Mairie :



## Travaux sportifs à venir

Plusieurs équipements sportifs bénéficieront de travaux en 2026, grâce notamment au Budget participatif. Au **centre sportif Rigoulot**, l'éclairage des terrains de football et de beach-volley sera rénové au début du printemps. Au **centre sportif La Plaine**, mi-2026, le mur d'escalade sera étendu et un bloc sera créé, tandis que l'éclairage du terrain de football et de la piste sera rénové. Enfin, le **TEP Sablonnière** bénéficiera d'un système d'éclairage à l'été 2026.

## Olymping's : succès renouvelé

La 5<sup>e</sup> édition des Olymping's s'est déroulée les 31 janvier et 1<sup>er</sup> février dans la salle des fêtes de la Mairie. Organisée avec l'association Tennis de Table XV, sous l'égide de la Fédération Française de Tennis de Table, **cette compétition officielle a rassemblé plus d'une centaine de compétiteurs.** Le public a assisté à une démonstration spectaculaire de Li Xue, ancienne numéro 1 française et double olympienne. Cet événement perpétue **l'héritage olympique du 15<sup>e</sup>**, qui a accueilli l'épreuve de tennis de table lors des Jeux de Paris 2024.



## ASPT75 champions de France

L'équipe U13 de l'Association Sportive Paris Team 75 (ASPT 75), qui s'entraîne au parc Suzanne Lenglen, a décroché le **titre de championne de France de NFL Flag** le 29 novembre à l'INSEP, s'imposant **19-13 face aux Caimans du Mans.**

Cette victoire majeure qualifie les jeunes joueurs des Gavroches de Paris pour un **tournoi international à Oakland**, en Californie, à partir du 1<sup>er</sup> février 2026, où ils représenteront le 15<sup>e</sup>, Paris et la France.

Ce parcours exceptionnel témoigne du talent et de la solidarité d'une équipe profondément unie, fidèle à son cri « We Are One ». Félicitations aux joueurs, au staff et aux familles qui les accompagnent ■



# DOSSIER

## ÉLECTIONS MUNICIPALES les 15 et 22 mars



Crédits : Sophie Robichon / Ville de Paris

### Quelles sont les compétences du Conseil de Paris et du Conseil d'arrondissement ?

Le Conseil de Paris dispose des compétences d'une commune et d'un département. Il vote le budget de la Ville et fixe les taux des impôts locaux. Il agit également concernant les choix liés à l'urbanisme : il vote le Plan local d'urbanisme (PLU), autorise les grands projets d'aménagement et valide les permis de construire des opérations importantes. Un volet majeur de son action consiste à définir et voter les politiques publiques : logement social, transports, éducation, subventions aux associations ou encore gestion du patrimoine municipal.

Le Conseil d'arrondissement possède un pouvoir décisionnel et un rôle consultatif. Il est responsable de la gestion des équipements de proximité éducatifs (crèches, écoles maternelles et élémentaires), sociaux, culturels (bibliothèques et conservatoires), sportifs ainsi que les petits espaces verts. Il possède pour cette gestion un budget alloué par le Conseil de Paris. À des fins consultatives, il émet des avis sur les projets de délibération qui passent en Conseil de Paris. C'est par exemple le cas de certaines subventions aux associations ou de projets d'urbanisme.

### Devenez assesseur citoyen dans votre bureau de vote

Avec la modification du mode de scrutin et les deux votes distincts, le nombre de bureaux de vote et d'assesseurs sera également doublé pour les prochaines élections. Quelle est la fonction d'un assesseur ? Il tient la liste d'émargement et s'assure de la signature de chaque électeur à l'issue du vote ; il participe à la régularité du scrutin en respectant le principe de neutralité ; il assure avec le Président du bureau de vote le bon déroulement du scrutin et signe le procès-verbal à la fin des opérations de dépouillement.

Vous êtes électeur parisien et intéressé pour occuper des fonctions bénévoles d'assesseur de 7h45 à la fin des opérations de dépouillement dans la soirée ? Vous pouvez adresser un mail à : [ddct-ma15-Dgs-assesseurs@paris.fr](mailto:ddct-ma15-Dgs-assesseurs@paris.fr) en indiquant votre nom, prénom, adresse, numéro de téléphone et votre mail afin que la Direction Générale des Services de la Mairie du 15<sup>e</sup> puisse vous contacter et vous proposer de vous positionner dans un bureau de vote, dans la mesure du possible, à proximité de votre domicile.

Des formations d'environ 1h30 (en présentiel ou distanciel) seront prévues en amont du 1<sup>er</sup> tour pour que vous soyez en mesure d'assurer ces fonctions.



## Estimations gratuites & confidentielles

1<sup>re</sup> MAISON FRANÇAISE SPÉCIALISÉE  
DANS LA VENTE DE PERLES NATURELLES DITES FINES

Maison de ventes aux enchères installée à Neuilly-sur-Seine depuis 1995, Aguttes est une maison de vente française indépendante et familiale. Fondée il y a 50 ans, elle s'est hissée au rang d'acteur majeur du marché de l'art international. Nos départements spécialisés en **Bijoux & Perles fines** et **Montres de collection** préparent leurs prochaines ventes.



### Ventes en préparation

#### **Bijoux & Perles fines** | Mardi 24 mars 2026

Eléonore des Beauvais

Adeline Juguet

+33 1 41 92 06 47 • +33 7 49 91 60 61

desbeauvais@aguttes.com • juguet@aguttes.com

#### **Montres de collection** | Mercredi 25 mars 2026

Claire Hofmann

+33 7 49 97 32 28

hofmann@aguttes.com



Nous vous proposons des journées d'estimations gratuites et confidentielles sur rendez-vous dans notre bureau de Neuilly-sur-Seine ou Saint-Germain-des-Près, à votre domicile ou votre banque.

a. Collier « Colerette », Vendu 118 000 €

b. Cartier. Clip « Chien », Vendu 9 500 €

c. Bague « Art déco », Rubis, diamants et platino, Vendue 85 000 €

d. Cartier Paris. Baignoire allongée, édition limitée à 400 exemplaires  
Vers 1991, Vendue 36 000 €

e. Patek Philippe. « Réserve de marche », réf. 5054. Vers 2000.  
Vendue 22 000 €

f. Cartier. Paire de pendants d'oreilles, Vendue 57 500 €

### Découvrez nos prochaines ventes en préparation

Février: Automobilia, Cartes de collection, Bijoux, Art impressionniste & moderne, Peintres d'Asie | Chine & Vietnam • Mars: Grands vins & Spiritueux, Rendez-vous classique, Sports, Arts d'Asie, Automobiles de collection...

### L'art et la passion de la transmission

Neuilly-sur-Seine • Paris • Lille • Aix-en-Provence  
Lyon • Clermont-Ferrand • Régions Ouest & Est  
Bruxelles • Genève | aguttes.com



## Réforme du mode de scrutin

La loi du 11 août 2025, dite « loi PLM », instaure un nouveau mode de scrutin lors de la prochaine élection municipale parisienne. Le scrutin se déroulera en **deux tours, les dimanches 15 et 22 mars 2026**. Le jour du

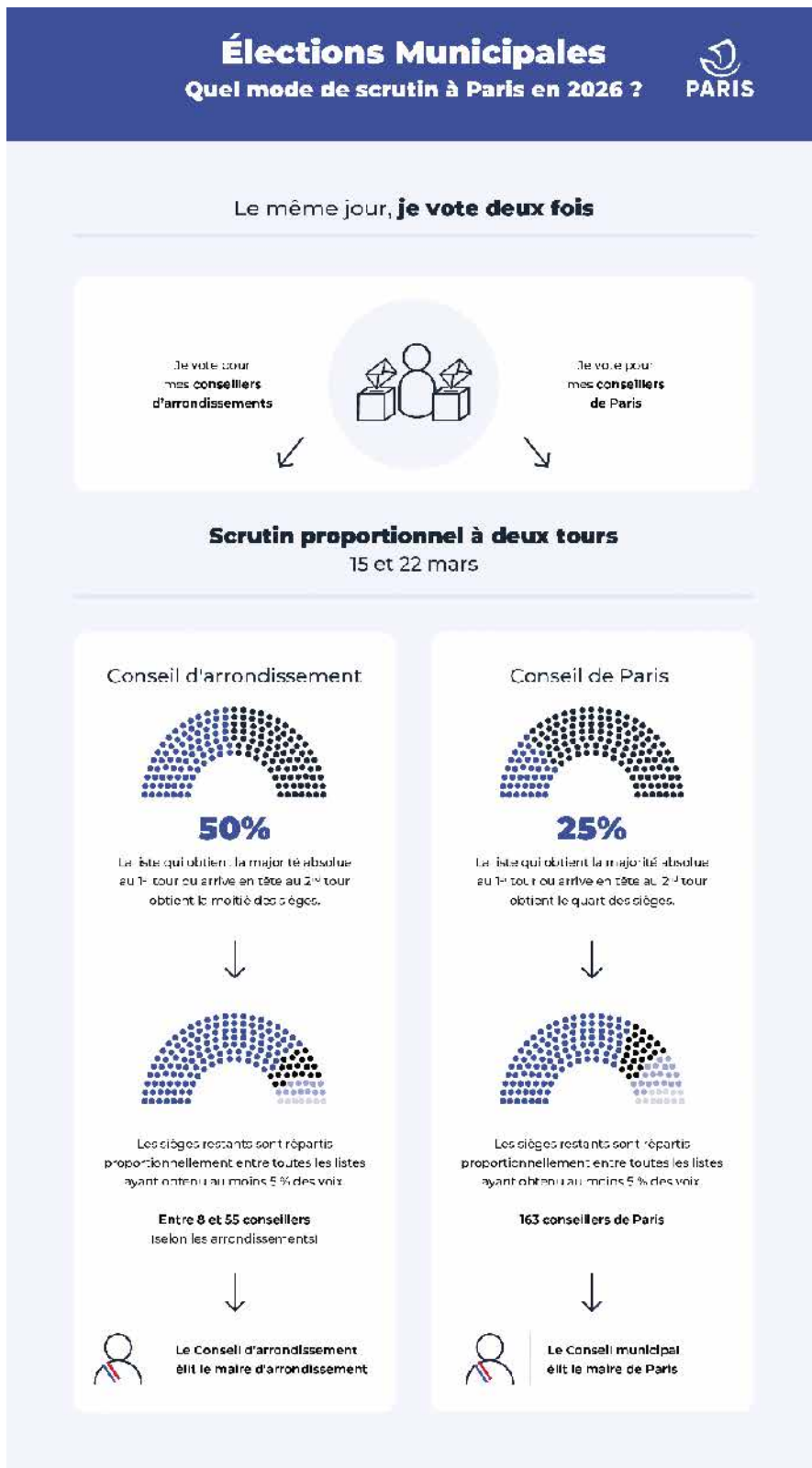
scrutin, chaque électeur parisien sera invité à glisser successivement un bulletin de vote dans deux urnes distinctes. Le **premier élira les conseillers d'arrondissement**. Ces conseillers éliront ensuite parmi eux

le maire d'arrondissement. Le **second bulletin permettra l'élection des membres du Conseil de Paris**. Ces conseillers de Paris éliront ensuite parmi eux le maire de Paris, qui conserve ses compétences de commune et de département. Les **deux scrutins auront lieu dans un même lieu de vote** : soit dans la même salle, soit dans deux salles situées l'une à proximité de l'autre. Après un contrôle unique de son rattachement au bureau de vote, l'électeur devra répéter toutes les étapes habituelles : la remise d'une enveloppe de scrutin et la prise des bulletins de vote, le passage dans l'isoloir, le vote à l'urne, puis la signature du cahier d'émargement.

La réforme autorise la double candidature, permettant à un même élu de siéger au Conseil de Paris et dans un conseil d'arrondissement, et instaure une « conférence des maires » pour renforcer la coordination entre l'Hôtel de Ville et les arrondissements. Les élections sont toujours organisées selon un **mode de scrutin de liste, paritaire et proportionnel avec prime majoritaire**.

Lors du premier tour, seules les listes qui ont obtenu au moins 10 % des suffrages exprimés peuvent se maintenir au second tour. Les listes ayant obtenu au moins 5 % des suffrages exprimés peuvent « fusionner » avec une autre liste. La loi du 11 août 2025 influe également sur la répartition des sièges au Conseil de Paris. La liste qui obtient la majorité absolue au premier tour ou arrive en tête au second tour obtient 25 % des sièges.

Les sièges restants sont répartis proportionnellement entre toutes les listes ayant obtenu au moins 5 %. La répartition des sièges au conseil d'arrondissement reste inchangée : la liste ayant obtenu la majorité absolue au premier tour ou en tête du second tour obtient 50 % des sièges, les sièges restants sont répartis proportionnellement entre toutes les listes ayant obtenu au moins 5 %. Le nombre de conseillers d'arrondissement, fixé par la loi, est établi proportionnellement au nombre d'habitants de l'arrondissement, soit 55 pour le 15<sup>e</sup>.





## Comment s'inscrire sur les listes électorales ?

Vous pouvez vous inscrire sur les listes électorales afin de prendre part à l'élection municipale du 15 et du 22 mars. Pour vous inscrire, trois modalités s'offrent à vous :

- Jusqu'au **4 février minuit, en ligne** via le QR code suivant :
- Jusqu'au **6 février, directement à la Mairie du 15<sup>e</sup>**, ouverte du lundi au vendredi de 8h30 à 17h (jusque 19h30 le jeudi)
- Jusqu'au **6 février, par courrier** adressé au service des élections de la Mairie du 15<sup>e</sup> avec le formulaire Cerfa adéquat, la date d'arrivée du courrier faisant foi (n°12669\*02 si vous êtes citoyen français, n°12670\*02 si vous êtes ressortissant européen)



Les pièces justificatives requises pour toute inscription sur les listes électorales sont une **pièce d'identité et un justificatif de domicile de moins de trois mois**.

Vous pouvez donner procuration à un tiers pour déposer votre demande d'inscription en Mairie en lui fournissant une autorisation de votre part indiquant vos noms et prénoms ainsi que les pièces justificatives nécessaires.

Une fois votre demande effectuée, celle-ci est **examinée sous huit jours**. Vous êtes notifié de la décision par courriel ou courrier. Ce délai est prolongé jusqu'au 5 mars en cas de déménagement récent, d'acquisition de la nationalité française, de droit de vote retrouvé ou d'absence de recensement citoyen à 18 ans. Si vous êtes français et que vous avez fait votre recensement citoyen à 16 ans, **vous êtes inscrit automatiquement sur la liste électorale à 18 ans**. Cette inscription est faite sur la liste électorale de la commune où vous vous êtes fait recenser. Lors des élections municipales, il est possible pour un **citoyen ayant la nationalité d'un pays de l'Union européenne de voter à condition d'être inscrit sur les listes électorales**.

La démarche d'inscription s'effectue dans les mêmes conditions que pour les ressortissants français.

## Informations pratiques concernant le jour du scrutin

Les bureaux de vote seront ouverts de 8 heures à 20 heures. Pour éviter l'affluence, vous pouvez vous déplacer avant 10 heures et après 13 heures. Pour voter, vous devrez présenter un justificatif d'identité ainsi que votre carte d'électeur. En cas de perte ou de vol, la simple présentation d'un justificatif d'identité suffit (carte d'identité, passeport, carte vitale avec photo, permis de conduire...). L'ensemble des bureaux de vote sont accessibles aux personnes en situation de handicap. Si vous ne pouvez pas effectuer certains gestes par vous-même, vous pouvez demander à la personne de votre choix de vous accompagner durant les étapes du vote. Les personnes sous curatelle et sous tutelle possèdent le droit de vote, sous condition d'inscription sur les listes électorales.

## Bureau de vote et carte d'électeur

Le changement du mode de scrutin et le double vote impliquent la modification de quelques bureaux de vote dans l'arrondissement. Si vous êtes concernés par un changement ou que vous êtes inscrits sur les listes électorales pour la première fois, vous recevrez un courrier pour vous informer de l'adresse de votre bureau de vote et de la transmission à venir de votre carte d'électeur. Un mail vous sera également envoyé en parallèle durant la première quinzaine de février. Vous recevrez ensuite jusqu'à trois jours avant le scrutin votre carte d'électeur.

Vous souhaitez vérifier votre rattachement à votre bureau de vote avant le scrutin ? Un outil de recherche mis en place par la Ville de Paris vous permet de localiser votre bureau de vote grâce à votre adresse d'inscription sur les listes électorales. Pour y accéder, scannez le QR Code :



## JUSQU'AU 6 FÉVRIER, INSCRIVEZ-VOUS SUR LES LISTES ÉLECTORALES





**ESIEE[it]**  
L'école à impact des entreprises du futur

**CODING  
FACTORY**  
by ESIEE[it]

PLACES DISPONIBLES  
**POSTULE**  
DÈS MAINTENANT

## 2 programmes. 1 campus.

**Cap sur le titre d'Ingénieur** avec le Cycle Préparatoire intégré du Programme Ingénieur ESIEE-IT - 2 ans en temps plein

**Code le futur** avec le Bachelor Développeur Web - Mobile & IA native de la Coding Factory en 3 ans

**2 spécialisations en Bac +5** : Lead Dev ou Dev VR & Jeux vidéo temps plein et/ou alternance

Paris 15<sup>e</sup>

JE M'INSCRIS  
AUX EVÉNEMENTS  
JPO & ATELIERS



**esiee-it.fr**

ÉTABLISSEMENT D'ENSEIGNEMENT SUPÉRIEUR PRIVÉ À BUT NON LUCRATIF

Une école de

**CCI PARIS ILE-DE-FRANCE  
EDUCATION**



### Transmettre votre histoire, c'est continuer d'écrire la leur

Chaque année, des enfants perdent un parent qui avait dédié sa vie au service des autres.

C'est tout un héritage qui disparaît, une transmission qui s'arrête.

Depuis 125 ans, la Fondation « Les Orphelins de la Préfecture de Police » soutient ces enfants et les accompagne pour les aider à surmonter cette perte.

### Grandir sans eux, avancer grâce à vous

Vous pouvez, vous aussi, transmettre un avenir plus serein à ces jeunes. Faire le choix de **léguer tout ou partie de vos biens** à notre Fondation, c'est offrir l'espoir en héritage.



*Nous sommes à votre disposition en toute discrétion pour vous écouter, vous conseiller et vous aider dans votre démarche.*

➔ **Contactez Dominique Ludwig :**  
**dominique.ludwig@interieur.gouv.fr**  
**Tél. : 06 98 47 50 82**

**Pour faire un don,  
scannez-moi.**



**www.oeuvre-orphelins-prefecture-police.org**

## Comment voter par procuration ?

Si vous ne pouvez pas vous déplacer le jour du vote, vous avez la possibilité de mandater une personne de confiance en établissant une procuration. Pour ce faire, remplissez une demande de procuration en utilisant le QR code ci-dessous. Vous devrez ensuite vous rendre dans un commissariat avec votre pièce d'identité pour faire valider votre procuration. Le jour du vote, votre mandataire, se rendra dans votre bureau de voter pour voter à votre place. Si vous possédez une identité numérique certifiée France Identité, la demande peut être réalisée intégralement en ligne. Vous pouvez donner procuration

pour une seule élection (premier et /ou second tour) ou pour une durée précise en fixant une date de fin de validité. La procuration peut être établie jusqu'au jour du scrutin mais il est recommandé de l'effectuer le plus tôt possible pour tenir compte des délais de traitement. Vous pouvez donner procuration à toute personne inscrite sur les listes électorales (peu importe sa commune de rattachement). Vous pouvez donner procuration à n'importe quel électeur, que celui-ci vote dans une autre ville que Paris ou dans un autre arrondissement que celui dans lequel vous êtes inscrit.

Un mandataire ne peut recevoir qu'une seule procuration par tour, établie en France. Pour faire établir une procuration dans le 15<sup>e</sup> arrondissement, vous pouvez vous rendre au Commissariat de Police, situé 250 rue de Vaugirard, ouvert 7j/7 et 24h/24. Pensez à vous munir d'un justificatif d'identité à votre nom. Pour les informations concernant la personne à qui vous confiez votre procuration, réunissez : ses noms, prénoms, adresse, date, lieu de naissance et son Numéro National d'Électeur (qui figure sur sa carte électorale) ■



# VIE ÉCONOMIQUE / INNOVATION

## Les « Énergieculteurs » sèment le solaire dans les écoles

**L'école maternelle Jongkind accueille depuis l'été une nouvelle centrale solaire citoyenne** installée sur sa toiture dans le cadre du projet « Énergieculteurs », porté par la coopérative Enercitif.

Constituée de 90 m<sup>2</sup> de panneaux photovoltaïques, elle sera mise en service prochainement pour produire près de 20 MWh d'électricité par an, intégralement réinjectée dans l'autoconsommation

collective des bâtiments municipaux du quartier. Ce site s'inscrit dans un programme plus large de production locale d'énergie qui inclut également la **toiture biosolaire du groupe scolaire Saint-Charles – Varet**. Avec ses 335 m<sup>2</sup> de panneaux supplémentaires, l'ensemble couvrira près de 60 % des besoins électriques des écoles, le surplus alimentant plusieurs équipements publics voisins, dont le **centre sportif Suzanne Lenglen**.



## Trois professionnels du 15<sup>e</sup> distingués par le titre de « maître artisan »

La Chambre des métiers et de l'artisanat a remis, fin novembre, le titre de « maître artisan » à trois professionnels du 15<sup>e</sup>, récompensant l'excellence de leur savoir-faire. Ont été distingués : **Matthieu Govciyan, tapissier d'ameublement** (rue du Hameau), **Sophie Hurel, relieuse d'art** (Village Suisse), et **Vanessa Reveillon, maroquinière-sellièr** (rue Brancion). Très impliqués dans la vie économique locale, ces artisans participent activement aux réseaux professionnels et associatifs de l'arrondissement.



## Seniors Connectés 15 : un parcours numérique gratuit

La Mairie du 15<sup>e</sup> poursuit son engagement en faveur de l'inclusion numérique avec le programme Seniors Connectés 15, destiné aux **habitants de plus de 60 ans**.

Proposé gratuitement dans les bibliothèques et dans les locaux de plusieurs associations de l'arrondissement, ce parcours offre des formations pour mieux utiliser son ordinateur, sa tablette ou son smartphone, ainsi que des accompagnements personnalisés pour progresser à son rythme. Les participants peuvent également bénéficier de diagnostics et réparations de matériel, ainsi que d'ateliers d'initiation aux usages numériques du quotidien.

Toutes les activités sont organisées sur inscription, tout au long de l'année.



## La Mairie du 15<sup>e</sup> soutient les étudiants en recherche d'alternance

Avec plus de 35 000 étudiants, le 15<sup>e</sup> est le **2<sup>e</sup> pôle d'enseignement supérieur de la capitale**. La Mairie du 15<sup>e</sup> renforce son action pour faciliter l'accès à l'alternance. Les échanges récents avec les établissements publics et privés de l'enseignement supérieur de l'arrondissement ont confirmé les difficultés rencontrées par de nombreux

jeunes pour trouver une entreprise d'accueil. Pour y répondre, la **Mairie coordonne désormais la mise en relation entre les entreprises et les écoles, en centralisant les offres et en les transmettant directement aux formations concernées**. Une démarche destinée à améliorer l'insertion professionnelle et à soutenir la réussite des étudiants du 15<sup>e</sup>.

## La géothermie, une énergie qui progresse dans le 15<sup>e</sup>

Le 15<sup>e</sup> renforce son engagement en faveur de solutions énergétiques locales et durables, en encourageant le recours à la géothermie, encore peu utilisée malgré son fort potentiel. Après l'exemple du site du **Ministère des Armées à Balard**, déjà alimenté par un système géothermique produisant chaleur et rafraîchissement, la future transformation

du secteur **Aquaboulevard** intégrera deux puits géothermiques destinés à fournir une énergie renouvelable, stable et peu coûteuse. Cette orientation s'inscrit dans la démarche portée par la Mairie du 15<sup>e</sup> : **réduire l'empreinte carbone** du bâti, diversifier les modes de chauffage et promouvoir des technologies plus performantes au bénéfice des habitants.



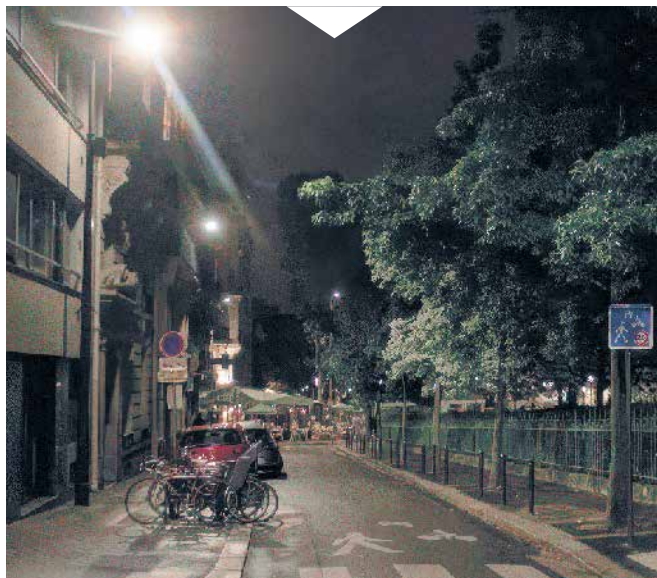
## Un éclairage intelligent pour un 15<sup>e</sup> plus durable

Dans le cadre du Budget participatif, **les quartiers Falguière, Linois et Croix-Nivert seront prochainement équipés d'un système d'éclairage intelligent** (« smart lighting »), pour un montant de 500 000 €. Proposé par des habitants de l'arrondissement, ce projet permettra d'installer des luminaires dotés de capteurs de présence ajustant automatiquement leur intensité. Moins énergivore, ce dispositif contribue à réduire la consommation électrique, à limiter la pollution lumineuse et à améliorer le confort des riverains tout en préservant la faune ■

## 9<sup>e</sup> édition des Jeurd'Innov 15

Devenu un rendez-vous incontournable depuis presque un an, les Jeurd'Innov 15 continuent d'attirer un public varié autour de nouveaux usages du numérique. Organisés avec Orange, ces ateliers mensuels permettent de découvrir et de **tester des technologies comme l'impression 3D, la réalité virtuelle, la cybersécurité ou l'intelligence artificielle**.

Pensé pour être accessible à tous, le format de ces ateliers mise sur la pratique et l'échange, en libre accès, afin d'accompagner les habitants dans leurs usages numériques et de réduire la fracture digitale. La prochaine édition aura lieu le **jeudi 19 février**, de 19h à 21h, en Mairie.





## le défilé renault® nouvel espace dédié à la pop culture automobile



### l'histoire : le losange au pied de l'étoile

Renault est le seul constructeur automobile toujours présent à cette adresse emblématique. Quand vous passerez les portes de ce lieu mythique de 2 000 m<sup>2</sup>, totalement repensé par l'architecte Franklin Azzi, vous y découvrirez non seulement les modèles iconiques de la marque, mais aussi un lieu de vie, d'expositions et d'expériences.



### exposition & programmation

Jusqu'au 28 février 2026, plongez au cœur de l'exposition Cliorama, dédiée à l'amour et découvrez en exclusivité mondiale nouvelle Renault Clio. Au programme : rétrospective, projections de films cultes, expositions photo, événements musicaux et échanges autour de la pop culture automobile.



### l'espace de vente

Et oui, vous pouvez acheter votre Renault sur les Champs-Élysées. Vous bénéficierez d'un accompagnement personnalisé et pourrez même réserver un essai et tester votre véhicule, notamment nouvelle Renault Clio.



### boutique The Originals

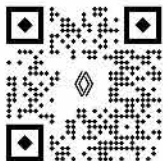
Visitez la boutique officielle des produits dérivés Renault : accessoires lifestyle, jouets, textile & miniatures et craquez pour la collection « LOVE », dédiée à Clio et pensée avec amour.



### le café

Que ce soit pour le déjeuner, l'afterwork\* ou le dîner, dégustez une cuisine authentique et généreuse à base de produits français frais. Le plus : la carte s'adapte au fil des saisons et des expositions.

\*après le travail



53 champs-élysées  
ouvert 7/7j de 10h à 22h  
[ledefile.renault.com](http://ledefile.renault.com)



# FAMILLE

## Alimentation scolaire : le 15<sup>e</sup> sur une trajectoire engagée

La Caisse des écoles du 15<sup>e</sup> confirme en 2025 sa **dynamique positive en matière d'alimentation durable**, dans le cadre du Plan d'alimentation durable (PAD). Sa mobilisation a été saluée par l'obtention du « **coup de cœur du jury** » lors des Trophées de la restauration collective du Festival du mieux manger, ainsi que par la sélection du 15<sup>e</sup> au programme **Climat Cantines 2025-2026**, reconnaissance réservée aux collectivités les plus investies.

En 2025, la part de **produits durables atteint 43,8 %**, dont **37,2 % issus de l'agriculture biologique**, en progression constante. Le 15<sup>e</sup> se distingue également par un **approvisionnement local supérieur à la moyenne parisienne** et par le choix affirmé de privilégier les **produits frais et le « fait maison »**, très appréciés des élèves. Certaines contraintes budgétaires et d'approvisionnement demeurent, notamment sur des filières labellisées, mais l'entrée en vigueur de **nouveaux marchés alimentaires depuis janvier 2026** devrait permettre d'accélérer encore cette trajectoire.



## L'agenda senior est disponible en ligne

L'agenda senior est disponible ! Retrouvez-y toutes les activités et événements spécialement dédiés aux seniors. Pour le consulter, **scannez ce QR code** :



## Victoire de la mobilisation pour défendre les décharges des directions d'école

Face aux inquiétudes suscitées par la suppression annoncée des décharges d'enseignement des directrices et directeurs d'écoles parisiennes, **la Mairie du 15<sup>e</sup> s'est mobilisée dès la fin de l'année 2024 pour défendre ce dispositif essentiel au bon fonctionnement des écoles**. Il permet aux directeurs d'école d'être déchargés de leur service d'enseignement à partir de cinq classes, contre treize dans le reste du pays, et de se consacrer pleinement à leurs missions de direction.

Grâce à cette mobilisation, **une décision a été annoncée pour maintenir les décharges d'enseignement à la rentrée scolaire 2026**. Ce maintien sera pérennisé par un décret, afin de garantir un cadre juridique stable.

## De nouvelles résidences étudiantes dans le 15<sup>e</sup>

Pour répondre aux besoins croissants, plusieurs projets de résidences étudiantes sont en cours. Après l'ouverture, en juin dernier, d'une résidence de **100 chambres porte Brancion**, deux nouvelles opérations verront le jour prochainement : **une résidence de 86 logements 160 rue de Vaugirard, portée par le CROUS, intégrant un espace de restauration universitaire, et une résidence de 98 logements, rue de Vouillé, issue de la transformation d'un ancien immeuble de bureaux par la RIVP**. D'autres projets structurants suivront, notamment la **création d'une résidence de 145 logements sur le site de l'Aquaboulevard**, dans le cadre du vaste programme de transformation du secteur.

## De nombreux travaux dans les écoles pendant les vacances de Noël

Profitant des **vacances de Noël**, la Ville et la Mairie du 15<sup>e</sup> ont engagé **plus d'une vingtaine d'opérations de travaux** dans les écoles maternelles et élémentaires de l'arrondissement. Ces interventions, programmées en site inoccupé, visent à améliorer le **confort, la sécurité, l'accessibilité et la qualité environnementale** des établissements scolaires.

Plusieurs écoles font l'objet de **travaux ou diagnostics liés aux toitures végétalisées**, notamment à **Cardinal Amette et Dupleix**, tandis que la transformation des cours se poursuit avec la **deuxième phase de la cour Oasis à l'école Cépré** et de nouvelles **plantations Porte Brancion**. D'autres chantiers concernent la **modernisation des éclairages**, la **mise aux normes des installations électriques**, la **réfection de menuiseries** ou encore l'amélioration de l'accessibilité, comme à l'école **Lacordaire**.

## « Améliorer le confort et les équipements des écoles du 15<sup>e</sup> » : la Mairie renforce son engagement

Plébiscité par les habitants lors du Budget participatif 2025, le projet « **Améliorer le confort et les équipements des écoles du 15<sup>e</sup>** », doté de **1,5 million d'euros**, vise à répondre aux besoins concrets des établissements scolaires de l'arrondissement. Il prévoit notamment le **remplacement des fenêtres de l'école Lacordaire**, afin d'améliorer l'isolation thermique et phonique, ainsi que la **modernisation des équipements pédagogiques, sportifs et numériques** dans plusieurs écoles. Consciente de **l'attente légitime exprimée par de nombreuses équipes éducatives**, la Mairie du 15<sup>e</sup> accompagne ou complète les besoins qui ne trouveraient pas de réponse immédiate dans le cadre strict du Budget participatif. Ces besoins pourront ainsi être pris en compte à travers **d'autres dispositifs municipaux ou d'arrondissement**, en complément des projets déjà financés.

## Un engagement associatif renforcé aux côtés des étudiants

Avec plus de 35 000 étudiants, le 15<sup>e</sup> est le 2<sup>e</sup> pôle d'enseignement supérieur de la capitale. Soucieuse de les accompagner dans leurs parcours, la Mairie du 15<sup>e</sup> renforce cette année ses actions en faveur de l'engagement et de la solidarité. Dans le cadre d'un **nouveau partenariat avec l'école l'INSEEC MSc**, la Mairie met en place un **dispositif permettant aux étudiants de s'investir dans des missions citoyennes auprès des associations de l'arrondissement**. Quatre thématiques prioritaires ont été retenues : **l'aide alimentaire, l'éducation par le sport, le soutien scolaire et l'initiation aux nouvelles technologies**. Les étudiants réalisent des actions concrètes au service des habitants des quartiers populaires et Politique de la Ville.

## ColombAge : une aide à domicile de confiance

**ColombAge accompagne de nombreux seniors en leur proposant un service d'aide à domicile régulier et personnalisé.**

Chaque jour, les auxiliaires de vie de ColombAge interviennent auprès des retraités du quartier pour les soutenir dans leur quotidien, dans le respect de leur rythme et de leurs habitudes. Au-delà de l'aide pratique, ColombAge favorise un contact humain durable, permettant à chacun de bénéficier d'une présence attentive et rassurante. Ce modèle, basé sur la régularité et la confiance, contribue à renforcer le lien social et le bien-être des seniors de l'arrondissement.



## Une nouvelle Maison d'Assistantes Maternelles rue Théodore Deck

Une Maison d'Assistantes Maternelles (MAM) a ouvert en janvier rue Théodore Deck. Portée par le collectif Mon Petit Paris, composé de quatre assistantes maternelles agréées exerçant dans le 15<sup>e</sup> et disposant de 8 à 20 ans d'expérience, cette nouvelle structure peut accueillir jusqu'à 16 enfants dans des locaux neufs et adaptés.

Ce mode de garde à taille humaine, conciliant suivi individualisé et vie en collectivité, est appelé à se développer dans les mois à venir.

## Forum de l'Orientation et des Filières : une 2<sup>e</sup> édition réussie

La Mairie du 15<sup>e</sup> a organisé le 17 janvier dernier la **2<sup>e</sup> édition du Forum de l'Orientation et des Filières**. Une trentaine d'écoles et d'organismes de formation ont accueilli, en salle des fêtes, de nombreux lycéens et familles venus **s'informer sur les cursus post-bac et les débouchés professionnels, dont l'EIML, l'ESCP Europe et TBS Éducation**.

L'événement confirme l'intérêt d'un rendez-vous local dédié à l'orientation et s'inscrit dans le travail mené avec les établissements d'enseignement supérieur du 15<sup>e</sup> pour renforcer l'information auprès des jeunes sur les parcours d'études.

## L'école maternelle Émeriau, nouveau refuge pour la biodiversité

L'école maternelle **Émeriau** a récemment obtenu le label **Refuge LPO (Ligue pour la protection des oiseaux)**, marquant son engagement en faveur de la protection de la biodiversité et de la sensibilisation des plus jeunes à l'environnement.

Cette reconnaissance s'inscrit naturellement dans la dynamique de l'établissement, qui bénéficie déjà d'une **magnifique cour Oasis végétalisée**, conçue pour favoriser la nature en milieu urbain et le bien-être des enfants ■



# SANTÉ / SOLIDARITÉS

## Un nouveau centre de soins non programmés

Le 15<sup>e</sup> compte un nouveau centre de soins non programmés avec l'ouverture d'**Action Soins Paris, 12 rue Valentin Haüy**. Ces structures offrent la possibilité d'obtenir rapidement une consultation lorsqu'un avis médical est nécessaire et que son médecin traitant n'est pas disponible, pour des situations qui nécessitent une réponse rapide mais qui ne relèvent pas des urgences hospitalières. Elles contribuent ainsi à renforcer l'accès aux soins de proximité.

Ce centre médical conventionné, en secteur 1, propose des consultations sans dépassement d'honoraires, avec

tiers payant. Les patients peuvent prendre rendez-vous sur place, par téléphone ou via Doctolib. Action Soins Paris est ouvert du lundi au vendredi de 10h à 19h30 et le samedi de 9h à 12h. Une extension des horaires en soirée et le week-end est prévue prochainement.

Il vient compléter les **deux autres centres de soins non programmés déjà présents dans le 15<sup>e</sup>, à l'hôpital Necker et rue Tiphaine, renforçant l'offre de soins immédiats accessible à l'ensemble des habitants.**

Contact : 01 40 27 98 64 - [contact@actionssoins.com](mailto:contact@actionssoins.com)



## Quartiers Libres : cinq projets de jeunes accompagnés

En 2025, cinq projets portés par des jeunes du 15<sup>e</sup> ont bénéficié du soutien du dispositif Quartiers Libres, qui accompagne la création d'associations et le développement d'initiatives locales portées par les 16-30 ans. Les lauréats de cette édition sont le « Club Olympique Lutèce », « Les Amis de Phantasio », Les « Couleurs de l'Âme », « Station Brassens » et « Sa Nous Va

Bien ». Ces projets s'inscrivent dans des champs variés, allant du sport à la culture, en passant par les actions artistiques, sociales et intergénérationnelles. **Les jeunes souhaitant créer une association ou porter un projet citoyen peuvent candidater à l'édition 2026 du dispositif Quartiers Libres.** Les dépôts de dossiers se font tout au long de l'année sur [paris.fr](http://paris.fr).

## Colloque sur le bénévolat en santé

**Jeudi 5 février, en Mairie, de 14h à 18h, France Bénévolat organise un colloque national sur le bénévolat en santé.** Cet événement réunira décideurs publics, associations, professionnels de santé et bénévoles afin d'échanger sur les bonnes pratiques, les innovations et les moyens de mieux structurer et valoriser cet engagement citoyen.

À cette occasion, un rapport complet sur le rôle, l'impact et le devenir du bénévolat en santé sera présenté et remis aux participants, offrant un panorama des enjeux et perspectives de ce secteur en pleine évolution.

## Campagne de vaccination dans les collèges

Dans tous les collèges du 15<sup>e</sup>, une vaccination contre les infections à papillomavirus humains (HPV) et les infections à méningocoques est proposée aux élèves de 5<sup>e</sup>, jusqu'au 17 avril.

Entièrement gratuite et non obligatoire, la vaccination aura lieu directement dans les collèges et sera réalisée par des professionnels de santé. Des médecins et des infirmiers qualifiés seront présents pour répondre à toutes les questions et assurer l'accueil des collégiens.

Il est important de noter que l'accord écrit des parents sera demandé le jour de la séance de vaccination. L'enfant devra impérativement être muni de son carnet de santé. Pour plus d'informations :



# BONNES ADRESSES



## LES SAISONNIERS

Tu veux des produits paysans qui ont du goût à prix abordables ? Chez Les Saisonniers, les produits sont

- 100% Français
- de saison
- et garantissent une bonne rémunération aux producteurs.

Fruits, légumes, épicerie, viandes, poissons, œufs, produits laitiers... tout pour faire vos courses au rythme des saisons !

323 rue de Vaugirard (Métro Convention/Vaugirard)  
Lun-sam 10h-20h / Dim 10h-13h  
Et 13 autres adresses à Paris  
[www.les-saisonniers.com](http://www.les-saisonniers.com)



## CÉLESTINE À VOS CÔTÉS

Aide à domicile & Services à la personne. Nos intervenants sont soigneusement sélectionnés pour leurs compétences et vous garantissent un service professionnel de grande qualité (assistance/aide à la personne/ménage/repassage/baby-sitting/sorties d'école/aide aux courses/accompagnement aux RDV/gardes et promenades d'animaux...). Simplicité/Proximité/Flexibilité/Expertise.

01 43 21 71 82 [www.celestine-services.fr](http://www.celestine-services.fr)  
[contact@celestine-services.fr](mailto:contact@celestine-services.fr)  
25 bis rue de l'Armorique 75015 PARIS



## LA CARAVELLE MONTESSORI SCHOOL

L'école Montessori La Caravelle accueille des enfants de 2 à 6 ans dans 2 classes bilingues (50% anglais, 50% français).

Fondée en 2016, cette école privée laïque du 15<sup>e</sup> applique la pédagogie Montessori avec bienveillance et répond aux exigences de l'Éducation nationale. Son cadre familial favorise l'épanouissement, la confiance et l'autonomie des enfants.

18 rue Saint-Amand, 75015 Paris  
[ecole@lacaravellemontessori.com](mailto:ecole@lacaravellemontessori.com)  
[www.lacaravellemontessori.com](http://www.lacaravellemontessori.com)



## CATHERINE DANSE THÉÂTRE PILATES YOGA QI GONG

Catherine Motol, professeur diplômée, vous propose des cours privés ou semi-privés, en distanciel ou en présentiel, en Danse de couple, Théâtre, Pilates, Méthode de Gasquet, Yoga, Pré/Post Natal, Qi Gong et Méditation. Guidance Santé, coaching sportif, et cours sur les fascias (méthode A.Munz) complètent son offre.

Studio Blomet : 41 rue Blomet  
Atelier théâtre : Librairie Volontaires  
contact : [catherine.diane@wanadoo.fr](mailto:catherine.diane@wanadoo.fr)  
06 63 95 14 93



## BOUCHERIE DU SQUARE

La boucherie du Square vous propose ses viandes fermière IGP et Label Rouge vous garantissant une qualité supérieure et le respect du bien-être animal.

Boeuf fermier du Limousin IGP Label Rouge. Veau fermier élevé sous la mère du Limousin IGP Label Rouge. Porc fermier du Limousin IGP Label Rouge. Agneau Laiton de l'Aveyron IGP Label Rouge. Volailles fermières du Sud-ouest IGP Label Rouge. Côtes de boeuf maturée Wagyu, Galice, Simmental, Noir de Baltique, Salers...

Boucherie du Square  
85 rue du Commerce  
75015 Paris  
01 48 28 04 41



## L'ODEUR DE LA BRÛLERIE - LOB

Bien plus qu'un simple torréfacteur. Ce charmant établissement, niché juste à côté de la rue du commerce, est devenu l'adresse incontournable pour les passionnés de café de spécialité à Paris. Derrière ce nom évocateur se cache une grande expertise. LOB sélectionne des grains du monde entier, pour ensuite les sublimer à travers une torréfaction artisanale. Que vous soyez amateur, riche de saveurs florales subtiles ou de notes plus corsées, l'équipe de LOB saura vous guider vers la tasse de vos rêves ; que ce soit à la maison comme pour équiper vos bureaux de 1 à 250 personnes. LOB propose également tout ce qu'il faut de la machine à grains à l'accessoire pour vous préparer votre café préféré, comptez sur l'équipe pour vous donner les précieux conseils pour que chaque tasse soit un plaisir, pour vous ou pour offrir !

23 rue Violet - 06 95 98 74 94 - [lob.paris](http://lob.paris)  
M 6 Duplex M 8 La Motte Piquet  
M 10 Avenue Emile Zola



## LE COULOIR DU 15<sup>E</sup> ANTIQUITÉS

Issu de la 5<sup>e</sup> génération d'une famille d'antiquaire, Monsieur Théo Gaudillat vous reçoit dans sa boutique ou se déplace gracieusement à votre domicile pour vous accompagner dans la vente, l'achat ou l'estimation de vos meubles, tableaux, bijoux, montres, monnaie, vins, fourrure, maroquinerie, ou autres objets d'art.

Déplacement 7/7.  
Lundi mardi jeudi 10 à 18h.  
131 boulevard de Grenelle  
01 42 27 48 02 - 06 42 57 40 00  
[www.lecouloirdu15.fr](http://www.lecouloirdu15.fr)  
[contact@lecouloirdu15.fr](mailto:contact@lecouloirdu15.fr)



## Le 133 rue Falguière : un nouvel espace de services, d'activités et de santé

Depuis la rentrée, le 133 rue Falguière accueille un projet structurant qui associe un **centre social et culturel en préfiguration et la Maison Sport-Santé 14 /15**, désormais installée sur place après son transfert depuis le boulevard Lefebvre. Un comité a été mis en place à l'automne afin d'associer les habitants et les partenaires à la construction du projet et les premières activités ont déjà démarré, et continueront de s'étoffer au fil des prochains mois.

Au sein du même site, la Maison Sport-Santé 14 /15 développe ses actions de prévention et d'accompagnement autour de l'activité physique adaptée. Son fonctionnement s'appuie sur un important réseau local associatif ainsi que sur plusieurs partenaires hospitaliers.

Cette cohabitation offre un cadre cohérent pour développer des actions croisées et une meilleure articulation des services autour des enjeux de santé, de prévention et d'accompagnement des habitants.

## La « Réussite éducative » dans le 15<sup>e</sup>

À la faveur du classement, il y a deux ans, des quartiers Brancion-Périchaux et Falguière en quartiers « Politique de la Ville », le **dispositif de « Réussite éducative » est désormais déployé dans le 15<sup>e</sup>**. Destiné aux enfants et adolescents présentant des signes précoces de fragilité, il propose un **accompagnement individualisé** construit avec les familles, en fonction des besoins identifiés. Mis en place en partenariat avec l'État, la Ville, la CAF et la Mairie du 15<sup>e</sup>, ce programme repose sur une coordination étroite entre les établissements scolaires, les services sociaux et les associations locales. La mise en œuvre opérationnelle du dispositif a été confiée à l'association Synergie Family, chargée d'accompagner les partenaires du territoire dans le suivi des enfants et des familles.



Cabinet de médecine générale, 4 rue Firmin Gillot

## Un nouveau médiateur emploi au plus près des habitants

Depuis plusieurs semaines, un **médiateur du programme AVEQ**, « Aller Vers l'Emploi dans les Quartiers », intervient dans le 15<sup>e</sup>. Sa présence vise à renforcer l'accompagnement vers l'emploi des habitants qui, pour diverses raisons, ne se tournent pas spontanément vers les structures d'insertion existantes. Son rôle consiste à aller directement à la rencontre du public : échanges en pied d'immeuble, présence régulière dans l'espace public, permanences de quartier. Cette démarche de proximité permet de repérer des situations, d'établir la confiance et d'orienter chaque personne vers les services les plus adaptés : formation, dispositifs d'accompagnement, mise en relation avec les acteurs économiques ou sociaux. Dans le 15<sup>e</sup>, le médiateur AVEQ prendra également part aux **Kiosques citoyens**, organisés chaque semaine en alternance à Brancion-Périchaux et Falguière, où il pourra rencontrer et informer des habitants sur les opportunités professionnelles et les appuyer dans leurs démarches.

## Les fêtes quartiers « Politique de la Ville » sont de retour !

Comme lors de chaque vacances scolaires, les quartiers **Brancion-Périchaux et Falguière** accueilleront leurs fêtes quartiers « Politique de la Ville ». De nombreux stands et animations attendent petits et grands dans une ambiance conviviale lors des vacances d'hiver, le **samedi 21 février au jardin Dalpayrat et le samedi 28 février au centre sportif Rigoulot**.

## De nouvelles structures de soins

La Mairie du 15<sup>e</sup> continue de renforcer l'accès aux soins pour tous avec l'ouverture d'un **nouveau cabinet de médecine générale, conventionné en secteur 1, au 4 rue Firmin Gillot**.

Composé de cinq médecins généralistes, le cabinet accueille de nouveaux patients pour un suivi en tant que médecin traitant, avec des consultations proposées en semaine et le week-end.

L'offre de soins de proximité s'est également enrichie avec l'ouverture d'une **nouvelle maison de santé pluridisciplinaire 36 rue Théodore Deck, elle aussi conventionnée en secteur 1**.

Cette structure réunit dix médecins généralistes, une infirmière, quatre kinésithérapeutes, un échographiste, un podologue, un psychologue. Cette offre s'inscrit dans une dynamique engagée depuis plusieurs années dans le 15<sup>e</sup>, marquée notamment par l'ouverture récente de maisons de santé rue Lecourbe et rue Desaix, avec le soutien de dispositifs comme Paris Med' ou le Budget participatif, afin de renforcer une offre de soins coordonnée et accessible ■

# DÉMOCRATIE LOCALE

## Budget participatif : une pause en 2026, des projets qui se concrétisent

En raison du calendrier électoral municipal, le Budget participatif marquera une pause en 2026. **Cette année particulière ne donnera donc pas lieu à un nouvel appel à projets, ni à une phase de vote des habitants.**

Cette pause n'interrompt pas pour autant les effets des engagements passés. Dans le 15<sup>e</sup>, des initiatives issues de thématiques très diverses, comme la solidarité, la culture, le sport, le cadre de vie ou la transition écologique, et soutenus lors des précédentes éditions continuent de voir le jour.

C'est notamment le cas pour **l'Association pour l'Amitié, qui a pu acquérir une camionnette électrique grâce aux votes des habitants.** Ce nouvel équipement permet de collecter des dons de meubles destinés à des anciens sans-abri en situation de handicap, et d'accompagner concrètement leur parcours de réinsertion.

Le **conservatoire Frédéric Chopin a pu bénéficier d'un important renouvellement** de son matériel informatique, de mobilier adapté, d'instruments modernes et d'équipements techniques, afin d'offrir aux élèves et aux équipes pédagogiques des conditions de travail en phase avec les exigences de l'enseignement artistique.

Au **centre de développement local Brancion**, le projet porté par l'association Créatéo IDF entre dans sa phase de réalisation. Il permettra **l'aménagement d'un espace entièrement dédié au numérique**, permettant d'accueillir des équipements innovants et de proposer des usages variés autour de la création, de l'apprentissage et de l'accompagnement des publics, au bénéfice des habitants et des associations utilisatrices du lieu.

Le projet d'amélioration de **l'accessibilité de l'église Saint-Lambert** entre également dans une phase opérationnelle. Une rampe d'accès sera aménagée sur le côté de l'édifice, rue Gerbert, afin de faciliter l'accès des personnes à mobilité réduite au parvis. Le démarrage des travaux est prévu au printemps.

Un projet dédié à la **mobilité des personnes âgées** se concrétise. Il prévoit l'acquisition d'un fourgon de **9 places, équipé d'une rampe**, et de places adaptées aux personnes à mobilité réduite. Ce nouvel équipement permettra d'organiser plus facilement des sorties et des déplacements pour les résidents des EHPAD Huguette Valsecchi et Anselme Payen, notamment pour des promenades, des visites culturelles et la participation à des activités hors de l'établissement.

Des travaux ont été réalisés en décembre dernier sur le « **street workout** » de **l'avenue Albert Bartholomé**. Très fréquenté, cet équipement sportif de plein air a fait l'objet d'une remise en état afin d'en améliorer la sécurité et les conditions d'utilisation, dans la continuité des projets visant à encourager la pratique sportive libre dans l'espace public.

Enfin, la fin de l'année 2025 a été marquée par le déploiement de **nouveaux dispositifs de tri des déchets alimentaires**. Dans le cadre d'un projet lauréat du Budget participatif en 2024, des points d'apport volontaire dédiés aux biodéchets ont été installés, notamment à proximité de marchés et dans plusieurs rues du 15<sup>e</sup>. Cette implantation renforce les solutions de tri à la disposition des habitants et vient accompagner les évolutions des pratiques en matière de gestion des déchets.

## Le Conseil des Résidents Communautaires en action

Le Conseil des Résidents Communautaires du 15<sup>e</sup> s'est réuni pour la deuxième fois le 13 janvier dernier en Mairie. La réunion a permis d'avancer **dans la structuration de cette instance participative créée pour les ressortissants européens n'ayant pas la nationalité française.** Les échanges ont porté sur l'organisation d'un événement commun, la mise en place des **groupes de travail thématiques** ainsi que sur la présentation de la **Charte du Conseil**.

## Le Comité Local du Bruit poursuit ses travaux

Le Comité Local du Bruit du 15<sup>e</sup> a tenu une nouvelle séance de travail consacrée au **suivi des nuisances sonores** dans l'arrondissement. Cette réunion a permis d'aborder plusieurs situations signalées par les habitants, notamment en lien avec les transports, les chantiers et la voirie. Les échanges avec les opérateurs concernés ont porté sur **l'identification des sources de bruit** et les pistes de suivi, avec une attention particulière portée à la concertation locale et à la médiation.

## Accompagnement renforcé des actions associatives locales

Le classement en quartiers prioritaires de la Politique de la Ville des quartiers Falguière et Brancion-Périchaux permet notamment **une exonération de taxe foncière sur les propriétés bâties (TFPB) pour les bailleurs sociaux, en contrepartie d'un réinvestissement local au bénéfice des habitants.** La Mairie du 15<sup>e</sup> a engagé des échanges avec ses partenaires et les bailleurs concernés, Paris Habitat et la RIVP, afin de coordonner la mise en œuvre de ce dispositif. Les moyens dégagés permettent de soutenir des associations fortement ancrées dans ces quartiers, telles que Le Village, Spesport, l'EVS Necker-Falguière ou Phantasio, et de renforcer des actions de proximité en faveur des habitants ■



# URBANISME

## Réaménagement du pôle Montparnasse, c'est parti !

Héritage d'un urbanisme sur dalle aujourd'hui obsolète, le quartier Montparnasse va enfin pouvoir s'engager dans une restructuration en profondeur, après douze ans d'atermoiements. Les permis de construire ont été déposés fin 2025 et le protocole d'accord entre les parties prenantes a été signé en présence du grand architecte Renzo Piano, début janvier, permettant le lancement des travaux de déconstruction/reconstruction de la tour au printemps, suivis de la rénovation du centre commercial et du CIT (logements en accession, résidence étudiante, espaces culturels) puis, enfin, du réaménagement de l'espace public (parvis de la gare, rues du Départ et de l'Arrivée, place du 18 juin 1940...).

Un projet qui redonnera vie à ce pôle majeur de la rive gauche.



## Lancement des travaux du nouveau quartier Aquaboulevard

Le site de l'Aquaboulevard sera profondément transformé dans les prochaines années, avec le lancement d'un important projet de réaménagement mené par WOODEUM, en partenariat avec les acteurs du site. Ce projet prévoit l'extension, la restructuration et la réhabilitation de l'ensemble immobilier existant, ainsi que la construction de nouvelles

résidences et la création de promenades piétonnes intérieures et arborées.

**Le futur quartier comprendra 419 logements, dont 145 logements étudiants, ainsi que de nouveaux commerces, des restaurants, des bureaux, un nouveau cinéma, une pépinière d'entreprises, une crèche et une maison de santé en**

**secteur 1.** L'opération vise à recomposer le site autour de circulations piétonnes à ciel ouvert, accessibles au public, afin de créer plus d'un hectare d'espaces piétons végétalisés. Elle sera également accompagnée d'un réaménagement de la Porte de Sèvres. Le démarrage du chantier est prévu au printemps 2026. Les travaux s'étaleront sur 30 à 40 mois.



État actuel



État projeté à maturité des arbres

## Réaménagement du réservoir de Grenelle

L'ancien réservoir de Grenelle, situé 125 rue de l'Abbé-Groult, fait l'objet d'un projet d'aménagement mené par les services de la Direction des Espaces Verts. Ce projet prévoit de préserver l'intégrité des deux bassins, réinventés comme un véritable espace de respiration pour le quartier, largement végétalisé et arboré, conformément aux souhaits exprimés par les habitants et la Mairie du 15<sup>e</sup>.

**Le futur espace vert restera non accessible au public,** à l'exception de visites ponctuelles et encadrées, afin de préserver la biodiversité qui s'y développera et de garantir la tranquillité du quartier. Les associations locales et les riverains ont pu formuler leurs observations et exprimer leurs attentes lors d'une réunion d'information organisée en Mairie le 4 décembre dernier. Des évolutions seront apportées au projet afin de tenir compte des demandes exprimées par les participants.

Les travaux sont prévus au printemps 2026 ■

# BONNES ADRESSES



## LES PETITS CRAYONS

### Ouverture d'une école élémentaire bilingue

L'école Les Petits Crayons ouvre son école élémentaire bilingue. Dès septembre 2025, les enfants du CP au CM2 apprendront dans une immersion totale : deux jours en français, deux jours en anglais. Pari Grandir, centre de loisirs bilingue, pourra les accueillir le mercredi, durant les vacances scolaires et après l'école.

Pour tous renseignements :  
contact@lespetitscrayons.com  
01 56 58 12 84  
11 rue du Clos Feuquières, Paris 15<sup>e</sup>



## PERSPECTIVE VERRE

### Verre sur mesure et serrurerie fine

Depuis plus de 11 ans Perspective Verre accompagne architectes, décorateurs, entreprises et particuliers dans tous leurs projets de miroiterie sur mesure. Dirigée par Gautier de Bretagne, l'entreprise allie style, précision et savoir-faire artisanal au cœur du 15<sup>e</sup> arrondissement.

Showroom 01 86 04 24 83  
M. de Bretagne 06 52 09 42 14  
Commercial 07 49 98 13 37  
135 rue Falguière, 75015 Paris  
contact@perspectiveverre.com



## BENOIT MOREAU IMMOBILIER

16 années d'expérience.  
Un service sur-mesure.  
Consultez-moi pour vos projets immobiliers.  
(Nous recrutons des Conseillers Immobiliers Indépendants confirmés.)

06 2777 78 20  
benoit.moreau@proprietes-privées.com



**-20%**  
sur les services  
de lavage ou  
de réparation\*

Jusqu'au 31 mars

## L'ART DU TAPIS, À VOTRE PORTÉE

Parce que chaque tapis de notre collection est une invitation au voyage

### BADIET

TAPIS

**L'expertise au service de votre tapis**

Parce que chaque client mérite une attention unique, comme chaque tapis mérite un savoir-faire d'exception.

Nous vous proposons un accompagnement personnalisé pour une expérience client unique :

- **Réparation & Restauration** (renforcement, reconstruction...)
- **Lavage & Nettoyage** (techniques traditionnelles)
- **Protection de vos tapis** (traitements spécifiques)
- **Diagnostic & Expertise** (devis gratuit)
- **Conseils personnalisés**
- **Livraison à domicile**
- **Expédition dans le monde entier**

**Nous avons déménagé à deux pas... Où nous trouver ?**

**BADIET MOQUETTES**  
Tél.: 01 83 92 50 85  
Email : badiet@sfr.fr

**Horaires :**  
Du lundi au samedi  
10h-13h et 14h-18h  
Fermé le Dimanche

**BADIET TAPIS**  
Tél.: 01 42 65 70 61  
Email : concepttapis@gmail.com

**Horaires :**  
Du mardi au samedi 10h-19h  
Lundi 14h-19h  
Fermé le Dimanche

Depuis 1964, la maison Badiet Tapis sélectionne pour vous des tapis authentiques et d'exception, alliant tradition et savoir-faire artisanal.

Notre équipe d'experts vous guide avec passion pour trouver le tapis qui vous ressemble, en harmonie avec vos envies et votre intérieur.

Découvrez, touchez, ressentez les multiples sensations qu'offre un tapis.

Nous sommes là pour vous conseiller.

Toute l'équipe de Badiet Tapis

Pour plus d'informations, retrouvez-nous sur :  
[www.badiet-tapis-moquette.fr](http://www.badiet-tapis-moquette.fr)

Flashez moi !

Badiet Tapis - RCS Paris 507 577 211 - Conception graphique : www.agg-greco.com



# SÉCURITÉ

## Sécurité : des indicateurs favorables

Les derniers chiffres communiqués par la Préfecture de police font apparaître une **situation maîtrisée dans le 15<sup>e</sup>**, avec plusieurs indicateurs en nette amélioration, parfois plus favorables qu'à l'échelle parisienne. Les **atteintes aux biens**, qui constituent une préoccupation majeure pour les habitants, sont **en baisse de 14 % sur le mois de novembre** dans le 15<sup>e</sup>, quand la diminution est plus modérée à Paris. Les **cambriolages reculent de plus de 15 %**, avec une baisse particulièrement marquée dans les résidences principales (-24 %), confirmant l'efficacité des actions de prévention et de présence sur le terrain.

Autre signal positif : les **vols d'automobiles chutent de plus de 50 % sur un mois**, et les **infractions liées aux stupéfiants sont en recul de près de 19 %**, alors qu'elles progressent à l'échelle parisienne. Les **outrages sexistes** diminuent également fortement sur le mois. En parallèle, les **taux d'élucidation progressent**, notamment pour les atteintes aux biens, traduisant une action policière plus efficace et mieux ciblée. On observe toutefois **une hausse des vols à la tire sur l'année**, point de vigilance identifié, en particulier dans les zones de transport, qui fait l'objet d'une attention renforcée.

## Des « Safe Places » dans le 15<sup>e</sup> : un réseau local contre le harcèlement de rue

Pour lutter concrètement contre le harcèlement de rue, la Mairie du 15<sup>e</sup> a déployé, autour du tramway T3, un réseau de « **Safe Places** », en partenariat avec la RATP, des associations et le dispositif UMay. Des commerces de proximité volontaires (cafés, boulangeries, boutiques...) ont été formés pour accueillir discrètement les personnes victimes, les rassurer et leur offrir un espace sécurisé. Une signalétique visible permet d'identifier ces lieux refuges. En complément, plusieurs moyens existent pour donner l'alerte sur le réseau de transport francilien. **Le 3117** est un numéro gratuit, disponible 24h /24 (appel, SMS au 31 17 7 ou application mobile), dédié au signalement des agressions et actes de harcèlement. Ce dispositif est porté conjointement par la SNCF, la région Île-de-France et Île-de-France Mobilités.

Enfin, les agents présents en gares et stations peuvent être sollicités via les bornes d'appel. Formés pour accompagner victimes et témoins, ils recueillent les signalements, orientent vers les structures d'aide et encouragent le dépôt de plainte.

## Rappel des informations utiles

Voici les **numéros essentiels**

**en cas d'urgence :**

- › **112** : numéro d'urgence européen, à composer si vous êtes victime ou témoin d'un accident dans un pays de l'Union européenne.
- › **15** : SAMU, pour une urgence médicale ou une situation de détresse vitale.
- › **17** : Police secours, pour signaler une infraction nécessitant une intervention immédiate.
- › **18** : Sapeurs-pompiers, en cas d'accident ou de situation de danger pour les personnes ou les biens.
- › **114** : numéro d'urgence destiné aux personnes sourdes ou malentendantes.

À ces dispositifs nationaux s'ajoute le **3956**, centre d'appel de la Ville de Paris, accessible 24h /24 et 7j /7, permettant de signaler une incivilité à la police municipale. Pour l'écoute et le traitement des doléances, le **commissariat du 15<sup>e</sup>** dispose également d'une cellule dédiée composée de quatre agents, joignable par courriel à l'adresse : [ecoute15@interieur.gouv.fr](mailto:ecoute15@interieur.gouv.fr). En cas de **cyberharcèlement**, le **3018**, numéro national gratuit, anonyme et confidentiel, est disponible tous les jours.

## Augmentation des effectifs de la police municipale et nationale

Depuis septembre, les effectifs de la police municipale ont été renforcés dans le 15<sup>e</sup> avec l'arrivée de **24 agents supplémentaires**. Ce renfort permet d'intensifier la présence sur l'espace public, de renforcer les patrouilles et d'améliorer la réponse aux attentes des habitants.

Le commissariat du 15<sup>e</sup> a également vu ses effectifs augmenter avec l'arrivée de **14 nouveaux policiers**, en complément des **14 policiers déjà intégrés en septembre**. Ce renforcement s'inscrit dans la stratégie de proximité menée par la Préfecture de police, afin de prévenir les incivilités et d'assurer la sécurité au quotidien ■

## Téléchargez l'application « Voisins Vigilants et Solidaires »

Il s'agit d'un dispositif destiné à **renforcer la sécurité et la solidarité de proximité** entre riverains. En encourageant l'échange d'informations et l'entraide au quotidien, cette plateforme contribue à une **réduction des cambriolages estimée entre 20 et 40 %**, selon le ministère de l'Intérieur. Le 15<sup>e</sup> est ainsi **le premier arrondissement à Paris** à intégrer cette initiative nationale, déjà adoptée par plus de **1 000 communes**.

Concrètement, les habitants inscrits peuvent **signaler des comportements ou situations inhabituels, partager des informations utiles ou mettre en place des services de voisinage**, via le site internet ou l'application mobile dédiée. **Les alertes sont diffusées en temps réel** à l'ensemble des membres du secteur concerné, favorisant une information rapide et collective. Les habitants souhaitant participer peuvent s'inscrire dès à présent sur le site officiel et télécharger gratuitement l'application sur **App Store** ou **Google Play**.

# CULTURE

## Le « Carré Brassens-Brancion » entre dans une nouvelle phase de transformation

Voté par les habitants dans le cadre du **Budget participatif 2025**, le projet « **Pour des équipements culturels inscrits dans le 21<sup>e</sup> siècle** », doté de **2,41 millions d'euros**, marque une étape décisive pour le « **Carré Brassens-Brancion** » et les espaces culturels qui l'entourent. Au cœur du 15<sup>e</sup>, entre les **parcs Georges Brassens et Brancion**, ce site emblématique de **2 000 m<sup>2</sup>** va connaître une **requalification ambitieuse**. L'espace sous verrière sera **entièrement réaménagé** pour accueillir des **espaces partagés** (salles de réunion, ateliers, événements culturels ou sportifs) à disposition des associations culturelles du quartier.

Les abords du site seront également transformés : **l'esplanade Silvia Monfort**

sera **végétalisée et embellie**, tandis que le **cube rouge du théâtre Monfort** bénéficiera d'une rénovation complète.

Enfin, la **halle René Froment**, qui accueille régulièrement des événements culturels, fera l'objet de **travaux d'étanchéité** pour garantir sa pérennité. Avec ce vaste programme, les habitants du 15<sup>e</sup> ont choisi de **faire du « Carré Brassens-Brancion » un véritable pôle culturel et associatif, plus accueillant, moderne et durable**, au service de la vie locale et du partage.

Les travaux débiteront dès le mois de février, avec pour objectif l'ouverture, au cours du mois de septembre, des deux premières salles mises à disposition des associations culturelles du 15<sup>e</sup>.



## Enlivrez-moi ! Le Salon du livre jeunesse est de retour

Le **samedi 7 février 2026**, de **14h à 18h**, la Mairie du 15<sup>e</sup> accueille la **9<sup>e</sup> édition du Salon du livre jeunesse « Enlivrez-moi ! »**, un rendez-vous désormais incontournable pour les jeunes lecteurs et leurs familles. Placée sous le parrainage du journaliste **Olivier de Lagarde**, cet après-midi festif sera dédié à la découverte de la littérature jeunesse, avec des **rencontres d'auteurs**, des **dédicaces** et des échanges autour du plaisir de lire. À **16h**, le public assistera à la remise du **Prix du concours de dessin des classes**. Un moment convivial et culturel pour encourager la lecture dès le plus jeune âge et célébrer l'imaginaire et la créativité des enfants.

## Deux expositions à découvrir dans le 15<sup>e</sup>

Le **musée Bourdelle** présente, jusqu'au **12 avril**, « **Magdalena Abakanowicz, La trame de l'existence** », une rétrospective exceptionnelle de l'œuvre de l'artiste polonaise, mêlant sculptures monumentales et pièces textiles qui explorent la condition humaine et la matière.

Au **musée de La Poste**, l'exposition **De l'acier au papier. Regards sur le timbre gravé** est à voir **jusqu'au 12 octobre**. Le parcours photographique imaginé par Sophie Brändström met en lumière le **savoir-faire rare du timbre gravé en taille-douce** et les gestes des graveurs, imprimeurs et collectionneurs qui le perpétuent.





## ACE15 : Une programmation 2026 riche et conviviale

En 2026, l'association **ACE15** propose une programmation culturelle variée, fidèle à son engagement en faveur du partage, de la transmission et de la convivialité dans le 15<sup>e</sup>. L'année a commencé **le dimanche 25 janvier** avec un **Bal Swing** dans la salle des fêtes de la Mairie du 15<sup>e</sup>. Cet après-midi festif a permis à tous de découvrir et de pratiquer le swing dans un cadre exceptionnel.

Au printemps, **les Olympiades du français** inviteront petits et grands à jouer avec la langue française à travers énigmes et questionnaires autour du vocabulaire, de la grammaire et de la littérature. Les familles se retrouveront également au **parc Georges Brassens** pour la traditionnelle **chasse aux œufs**, destinée aux enfants de 3 à 6 ans. **Le 14 mai**, la **Journée des collectionneurs** réunira plus de cent exposants sous la

Halle aux chevaux, tandis que **les 13 et 14 juin**, le **Salon du livre de cuisine** mettra à l'honneur ouvrages anciens et contemporains, rencontres d'auteurs et débats, avec le soutien de la Mairie du 15<sup>e</sup>.

De juillet à août, ACE15 participera à l'événement estival **Lire à Brassens**, organisé avec la Mairie du 15<sup>e</sup>, en installant un chalet près du kiosque du square Chérioux : prêts de livres et de chaises longues, animations pour enfants et adultes, lectures et jeux autour de la langue.

À l'automne, la **Dictée Georges Brassens** se tiendra le 27 septembre au **Théâtre Silvia Monfort**, avant les **39<sup>e</sup> Journées Georges Brassens et de la chanson française**, les 3 et 4 octobre, mêlant concerts, chorales, bal, remise de prix et village culturel au Parc Brassens.

## Travaux à la médiathèque Marguerite Yourcenar

Actuellement fermée pour travaux, la médiathèque Marguerite Yourcenar fait l'objet d'un important programme de modernisation voté par les habitants dans le cadre du Budget participatif. Ces aménagements comprennent le renouvellement de l'éclairage, l'installation d'un nouvel ascenseur, la modernisation des stores et la mise en place de caméras de sécurité, afin d'améliorer l'accessibilité, le confort et la sécurité du public.

La réouverture de la médiathèque est prévue en **mars 2026**.

## La Légende de Monte-Cristo arrive au Dôme de Paris

Le **27 janvier 2026**, le Dôme de Paris a accueilli la première de **La Légende de Monte-Cristo**, une grande comédie musicale inspirée du chef-d'œuvre d'Alexandre Dumas. Alliant théâtre musical, scénographie immersive et innovations visuelles, ce spectacle d'envergure a ouvert une tournée de 80 dates en France et à l'international ■



# OPTICAL CENTER

SPÉCIALISTE DE L'OPTIQUE & DE L'AUDITION

DISCRÉTION.  
CONNECTIVITÉ.  
AUTONOMIE.

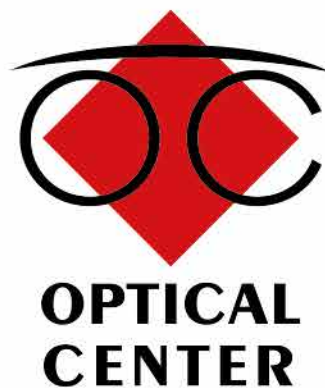


TEST AUDITIF  
GRATUIT



30 JOURS  
D'ESSAI  
GRATUIT

**-40%** SUR VOS  
**APPAREILS  
AUDITIFS** **+1** MONTURE À  
**VOTRE VUE  
OFFERTE**  
**+ CHARGEUR OFFERT\***



**24 MAGASINS DANS PARIS**

*nous sommes forcément proches de chez vous.*

Réduction applicable sur les prix affichés en magasin du 01/01/2026 au 31/07/2026. Hors offre 100 % santé, hors forfaits et non cumulables. \*Chargeur offert ou l'accessoire d'audition de votre choix. Hors chargeur nomade, pour l'achat de 2 appareils auditifs. Conditions en magasin. Photos non contractuelles.



# - Découvrez la valeur de votre bien en 2026



Directeurs associés des agences FREDĒLION Convention et Sèvres-Lecourbe, Coraline & Aldo Daiu, entourés de leur équipe, mettent toute leur expertise du marché immobilier du 15<sup>e</sup> arrondissement au service de vos projets depuis plus de 10 ans.

## Votre estimation personnalisée :



[fredelion.com](https://fredelion.com)

Scannez le QR code, et obtenez une estimation précise et confidentielle de votre bien.



+ 500 avis  
4,8/5

## Venez nous rencontrer directement

### FREDĒLION Convention

234 rue de la Convention, Paris 15  
01 45 32 40 40  
[convention@fredelion.com](mailto:convention@fredelion.com)

### FREDĒLION Sèvres-Lecourbe

48 rue Lecourbe, Paris 15  
01 85 61 85 61  
[sevres.lecourbe@fredelion.com](mailto:sevres.lecourbe@fredelion.com)

**FRED  
ēLION**  
IMMOBILIER