



# MARAIS ARCHIVES

CONSEIL DE QUARTIER



Réunion du 9 février 2026

# Réunion CQ Marais-Archives Réunion du 9 février 2026



*Soyez les BIENVENUS et  
MERCi de bien vouloir*

- Signer l'engagement de comportement civique, si non-fait
- Émarger la feuille de présence
- Éteindre les téléphones portables
- Lever la main pour demander la parole

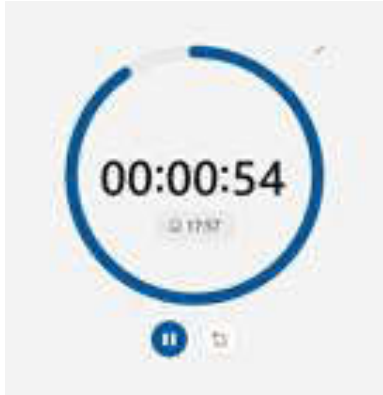
# Réunion CQ Marais-Archives Réunion du 9 février 2026



**Nouveaux membres et auditeurs, soyez les BIENVENUS**, *s'il s'agit de votre première participation, veuillez vous présenter et ajouter votre email et téléphone à la feuille de présence !*

# Réunion CQ Marais-Archives Réunion du 9 février 2026

---



Afin de pouvoir traiter tous les sujets soulevés par les conseillers, de mieux gérer ***la durée des interventions spontanées*** et donner la parole au plus grand nombre, nous avons mis en place un temps de parole, affiché par la fonctionnalité « Horloge » sur les ordinateurs de la Mairie.

***Veillez limiter votre temps de parole à 3 minutes SVP!***

# Ordre du Jour du 9 février 2026



1. **Réponses aux questions** du 12 janvier 2026, par notre élu référent, Boris JAMET-FOURNIER
  - a) Réponses aux questions
  - b) Nouveaux signalements
2. **Point budget investissement 2025**
3. Commission Langues et Savoirs :  
**Paris au Temps des Misérables de Victor Hugo**
4. Commission Langues et Savoirs :  
**La Dictée Historique du Marais**
5. Questions, demandes et annonces diverses
6. Fin de réunion à 20h30'-21h00'

# 1 Réponses aux questions du 12 janvier 2026, par Boris Jamet-Fournier

Réunion du 9 février 2026

## a) Réponses aux questions et signalements du 12 janvier 2026

Lors de la dernière réunion monsieur le Maire, Ariel WEIL, a apporté des premiers éléments de réponse aux trois questions posées :

- La réparation de la toiture de **l'école de Moussy-ARCHIVES**
- La problématique de **la sécurisation des bars et locaux festifs**, qui ne relève pas de la compétence de l'équipe municipale, même si celle-ci rencontre les syndicats des établissements de nuit. Ces établissements sont réglementés et surveillés par la Préfecture de Police.
- La responsabilité des copropriétés et les actions de la Mairie concernant **le salage des trottoirs**

### En complément la quatrième question :

- **L'augmentation de speed bikes** – véhicules électriques rapides et dangereux pour les autres usagers (cyclistes, piétons) – sur les pistes cyclables du quartier : Il s'agit de vélos qui répondent à la définition de cyclomoteurs : vitesse de 25 km/h sans pédaler, immatriculation, casques et assurances obligatoires...  
*Est-ce que la Police Municipale verbalise ces véhicules et quelles dispositions compte-t-elle prendre alors que la sécurité des citoyens est en jeu ?*

## b) Nouvelles questions pour la réunion du 13 avril

1. Nouvelle fermeture du centre médical René Laborie : il y a quelques années, suite à des problèmes financiers le centre avait été repris par SOMED qui, à son tour, a été mis en liquidation judiciaire pour mauvaise gestion financière. *La question se pose : quel avenir pour les centres médicaux dans la Ville d'un Quart d'heure ?*
2. La cession des murs du BHV au gestionnaire d'actifs canadien Brookfield Asset Management. Objectif : diviser par deux la surface commerciale et créer un ennième hôtel de luxe dans le quartier, aux derniers étages ? *Que dit le PLU ? Quelle réaction de Paris Commerces (SEM, Foncière Paris Commerces & GIE) ?*

## c) Nouveaux signalements

1. Point sur la procédure d'expulsion du LUMINOR avec Anna Caterina Dichio, responsable de la communication.
2. Le vœu de la Commission Mobilités & Circulation : en absence d'un Conseil de Secteur avant les élections Municipales le vote de ce vœu a été reporté après les élections.

# 2 Point Budget Investissement 2025

Réunion du 9 février 2026

## Vote du complément de budget pour la cabane des Blancs Manteaux

-L'association du jardin partagé souhaitait que l'abri financé par le CQ comporte un parquet permettant ainsi de stabiliser la cabane qui doit être en partie posée sur une dalle de béton et en partie sur du sol terreux. Le premier devis de 3744 euros TTC ne comportait pas la pose d'un parquet. Vous trouverez donc en pièce jointe le nouveau devis comportant cette pose, et s'élevant désormais à 4488,48 euros TTC soit une augmentation de 744,48 euros.

**À voter :** *Ce rallongement de 744€ pour le plancher sur le Budget 2026 !*

## Appel aux projets pour les projets de Fonctionnement et d'Investissement

La réunion du 13 avril sera consacrée à un Atelier Budget avec objectif de voter en fin de réunion le budget de Fonctionnement et des projets d'Investissement pour 2026 : l'équipe d'animation attend vos propositions avec leurs devis !

# 3

## Commission Langues et Savoirs :

### *Paris au Temps des Misérables* de Victor Hugo

Réunion du 9 février 2026

## Composition et présentation :

	Jacky Morelle
Diaporama :	Jacques Maeght
	Céline Hauszwalb
Voix :	Michael Sarfati

La Commission Langue et Savoirs retrace Paris aux temps des Misérables de Victor Hugo, avec une attention particulière pour le Marais.

Victor Hugo connaissait bien ce quartier.

Rappelons-nous qu'il a habité 16 ans à la Place des Vosges, de 1832 à 1848.

L'occasion de pouvoir découvrir des lieux insoupçonnés lors d'une "promenade" guidée, bien assis au chaud, avec des photos commentées et quelques anecdotes pour mieux apprécier notre patrimoine et faire revivre la mémoire de ceux qui l'ont habité.

# VICTOR HUGO

---

## Les Misérables





# JEAN VALJEAN

# FANTINE

Fantine avec son  
enfant Cosette et  
implorant la pitié  
de Javert





# COSETTE

**Fille de Fantine, placée chez  
les immondes Thénardier**



# LES THÉNARDIER

**Fantine avait confié sa fille aux  
Thénardier, une famille d'aubergistes.**



# ÉPONINE ET AZELMA

**Les deux filles des Thénardier**

# GAVROCHE

**Gamin de Paris railleur et généreux, enfant non reconnu par le couple THénardier**



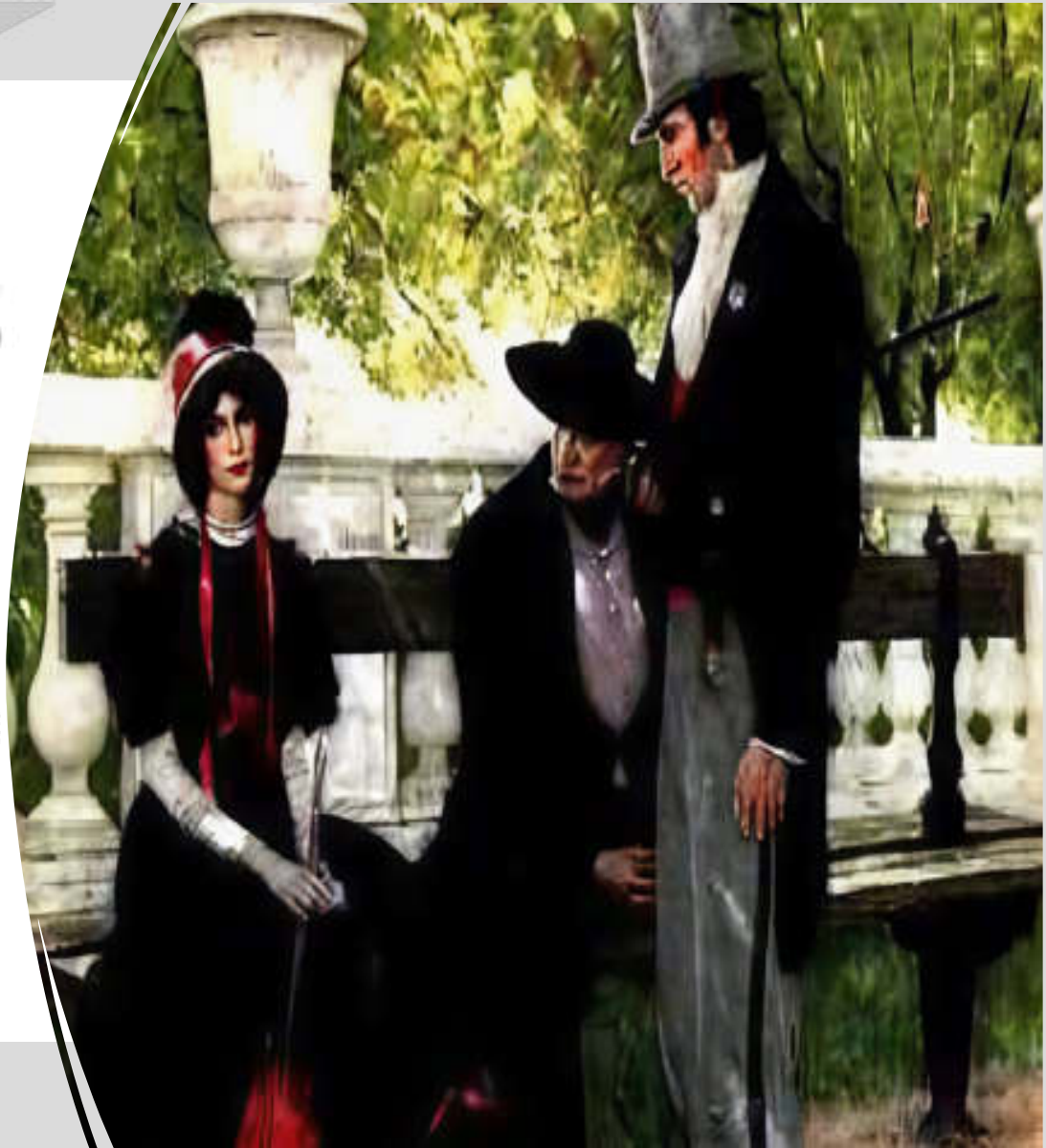
# JAVERT

Javert est implacable et presque inhumain



# MARIUS

**Au Jardin du Luxembourg  
Marius passe devant le banc  
de Josette et de Jean  
Valjean**





# Colonel Georges Pontmercy

Père de Marius, officier dans l'armée de Napoléon et grièvement blessé à la bataille de Waterloo



# GILLENORMAND

**Gillenormand est le grand-père  
de Marius, futur mari de  
Cosette**



# ENJOLRAS

**Enjolras avec ses amis de l'A B C  
dans l'arrière-salle du café**

# La PLACE des VOSGES

## Les maisons de VICTOR HUGO



# Victor HUGO à GUERNESEY

## La maison Hauteville House





# L'HOTEL DE CLUNY

28 rue Sommerard 75005 Paris



**L'astronome  
Charles MESSIER  
sous  
Louis XV**



**BATEAU À VAPEUR**

# 9 RUE JEAN-GOUJON Paris 8ème



Entre mai 1830 et octobre 1832, Victor Hugo y vécu au 2ème étage d'une modeste maison isolée du jardin

**Monsieur  
MADELEINE  
(Jean VALJEAN)**





Jean  
**VALJEAN**  
ferme les yeux  
de Fantine  
mourante



# MASURE GORBEAU

Anciens 50-52, Bd de l'Hôpital, actuellement au  
140 Paris 13ème



# **COUVENT du PETIT PICPUS**



# **Couvent des Bénédictines du Saint SACREMENT**

**Du 16 au 20 rue de TOURNEFORT Paris 5ème**

**Autrefois la Communauté des Filles de Sainte AURE**



**JULIETTE  
DROUET**



**LÉONIE BIARD  
D'AUNET**

# 6 Rue des Filles du CALVAIRE Paris 3





**Jardin du  
Luxembourg,  
Marius  
aperçoit  
Cosette**

**Sophie  
TRÉBUCHET,  
la mère de  
Victor HUGO**



Adèle  
**FOUCHER**  
amie d'enfance  
devenue  
l'épouse de  
Victor HUGO



# ÉGLISE SAINT SULPICE

## Paris 6ème



**30 rue du  
Dragon**

**Paris 6ème**





EUGENE HUGO.



Eugène,  
frère de Victor HUGO



**Le général Léopold HUGO  
avec deux de ses frères et son fils Abel  
en uniforme de la Restauration**

# LA PRISON de la FORCE

## Rue St. Antoine Paris 4



# La Princesse de LAMBALLE





**Donjon du  
Temple à  
l'emplacement  
de la Mairie du  
3ème**



# Le COUVENT des MADELONNETTES



16 rue des Fontaines du Temple Paris 3<sup>ème</sup>

L'actuel lycée TURGOT se situe en partie cet emplacement



# NINON de LENCLOS



# La reine Christine de Suède





16 rue de la Verrerie Paris 4ème



Ernest Del

Chempis Lith

Rue de la Verrerie  
(Vue prise des Marchés St Jean)

# L'ÉGLISE SAINT GERVAIS



# La colonne de juillet sur la place de la BASTILLE à la fin du 19<sup>ème</sup> siècle



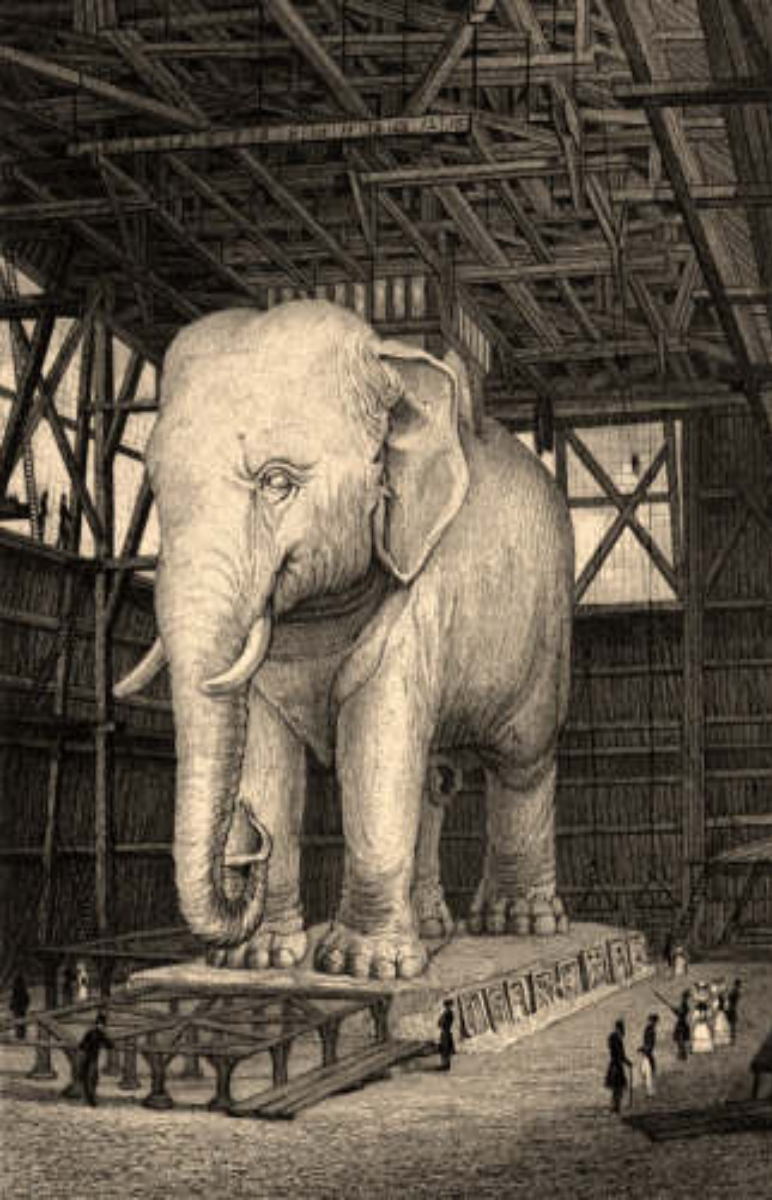
THE PLACE DE LA BASTILLE, AND THE TOWER  
*Engraved by H. Russell*



# Le pachyderme de la Bastille



*Fontaine de l'Elephant de la Bastille*



Dans dans  
un épisode  
situé en  
1832, Victor  
Hugo fait du  
pachyderme  
le refuge de  
Gavroche,  
son jeune  
héros, dans  
Les  
Misérables



LE SÉPULTURE DE LA BATAILLE

# La rue de l'HOMME ARMÉ

## Rue des Archives Paris 3ème



Lors de l'enterrement du général LAMARQUES, éclate une insurrection fomentée par les républicains





# Le CABARET de CORINTHE

Café cabaret de la  
rue Mondétour,  
à l'angle de la rue  
Rambuteau



**La BARRICADE de la rue MONDÉTOUR**

# Gavroche à la barricade de la rue Mondétour





# Les BÉNITIERS de l'ÉGLISE SAINT PAUL

# Léopoldine, fille aînée de Victor HUGO



# La mort de Jean VALJEAN



MORT DE JEAN VALJEAN *G. W. 82*



# Les funérailles de VICTOR HUGO



# 4

## Commission Langues et Savoirs :

### *La Dictée Historique du Marais*

Réunion du 9 février 2026

La Dictée  
*historique* 2026



INVITATION À UNE ÉCHAPPÉE LITTÉRAIRE  
À TRAVERS LES ÂGES DU CENTRE DE PARIS

**Samedi 14 Février 2026 de 13 h 30 à 18 h 30**  
**Mairie de Paris Centre - 2, rue Eugène-Spuller, 75003**

Dictée ouverte à tous dès le collège, jeunes et adultes  
suivie d'un moment de convivialité avec remise de récompenses...

Samedi 14 février 13h30'  
La Dictée *historique* 2026  
à la Mairie du 3<sup>ème</sup>

composée par  
Eliane Rosenberg Mounier

Inscriptions jusqu'au 7 février  
[dicteemaraisarchives3@gmail.com](mailto:dicteemaraisarchives3@gmail.com)



*23 septembre 2025 : Le centre Pompidou se métamorphose et installe ses collections dans différents musées, tandis que la BPI (Bibliothèque publique d'information) prend ses quartiers à Bergy... La réouverture du Centre est prévue en 2030.*

Inscrivez-vous jusqu'au 7 février inclus par courriel :  
[dicteemaraisarchives3@gmail.com](mailto:dicteemaraisarchives3@gmail.com)

ou en déposant un bulletin d'inscription dans l'urne à votre disposition  
dans le hall de la mairie de Paris Centre.

UNE INITIATIVE DU CONSEIL DE QUARTIER MARAIS-ARCHIVES



# 5 Annonces diverses, demandes ou questions

Réunion du 12 janvier 2026

**Camille KHAIRALLAH du  
Pôle Simon Lefranc**

**Vous invite à une soirée Ciné débat  
sur la laïcité qui aura lieu **jeudi 12  
février prochain au Pôle Simon le  
Franc ? Projection du film LA  
SEPARATION (avec Pierre Arditi et  
Claude Rich) sur la loi du 9  
décembre 1905, suivie d'une  
collation et temps d'échange avec  
la salle animé par Sylvain Solustri.****

**Centre Paris Anim' Pôle Simon le  
Franc**

**9 rue Simon le Franc 75004 Paris //  
01 44 78 20 75**

**PARIS** Paris Centre  
**EXPOSITION**

**POURQUOI LA LAÏCITÉ ?**

DU 28/01  
AU 21/02

Exposition didactique du Patronage Laïque Jules Vallès

**PARIS ANIM' Centre Simon Le Franc**  
9 rue Simon Le Franc  
75004 PARIS  
01 44 78 20 75

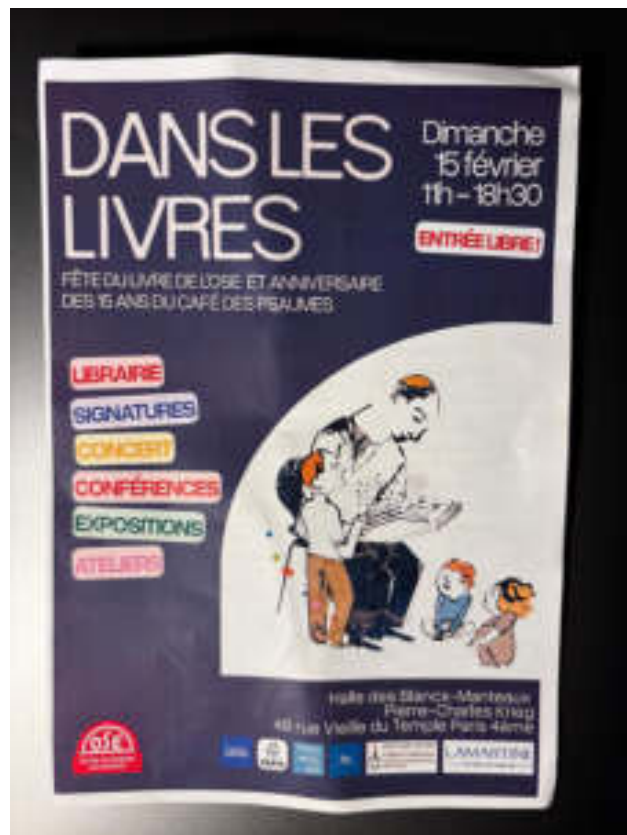
PARIS ANIM' Centre Simon Le Franc

ACTIVIS

Jeudi 12 février 2026 - 19h : **Ciné-débat** sur "La Séparation" de François Hauss animé par Sylvain Solustri. Entrée libre.

Crédit : Charles Léandre

# Fête du Livre de l'OSE le 15 février à de 11h à 18h30'



Changement  
de lieu à :

la Mairie  
du 3ième



Thème de la prochaine réunion :

## **Atelier BUDGET Fonctionnement & Investissement**

### **ÉLECTION MUNICIPALES les 15 et 22 mars 2026**

*Réforme du mode de scrutin pour les élections municipales à Paris, conséquence de la réforme du mode d'élection des membres du Conseil de Paris et des conseils municipaux de Lyon et de Marseille instaurée par la loi du 11 août 2025.*

<https://mairie19.paris.fr/pages/reforme-du-mode-de-scrutin-pour-les-elections-municipales-a-paris-ce-qui-change-33633>

# Nouvelles Questions à la Mairie

## Prochaines questions à la Mairie :

- Vos demandes spécifiques ou nouvelles questions à la Mairie doivent être votées en réunion avant de les faire parvenir à la DDCT
- Aucune nouvelle question ne sera acceptée sans vote préalable : il vous suffit d'adresser vos questions, minimum 10 jours avant la prochaine réunion, pour que l'équipe d'animation puisse hiérarchiser l'urgence de vos demandes
- La Charte des Conseils de Quartier stipule que chaque Conseil de Quartier puisse voter maximum 3 questions à la Mairie par réunion plénière et un vœu par année calendaire.

# 6 Fin de la réunion - Prochaine réunion

## **lundi 13 avril 2026**

Réunion du 9 février 2026

# Prochaine réunion lundi 13 avril 2026 à 18h30'

## Liens utiles :

- Retrouvez les comptes rendus sur le site de la Mairie :  
<https://mairiepariscentre.paris.fr/pages/marais-archives-17545>
- Dorénavant s'ajoutent les présentations PpTx de nos réunions :  
<https://cdn.paris.fr/paris/2025/01/17/1-presentation-cq-ma-13-01-2025-comprime-2Pxz.pdf>
- Agenda des Conseils de quartiers :  
<https://openagenda.com/conseils-de-quartier-paris-centre>.

## Merci pour votre participation

N'hésitez pas à envoyer vos suggestions à l'équipe d'animation

[marais-archives@conseil-de-quartier.fr](mailto:marais-archives@conseil-de-quartier.fr)

## Vos coprésidents sont toujours joignables :

- Ann Bostoën  
+33 (0)6 80 63 33 16
- Hamid HASSNAOUI  
+33(0)6 09 59 36 14†



# MARAIS ARCHIVES

CONSEIL DE QUARTIER



Réunion du 9 février 2026

Les ANNEXES

## Documents ANNEXES :

- 👉 La brochure informative du Conseil de Quartier Marais Archives
- 👉 L'équipe d'animation 2025
- 👉 Le calendrier des réunions à venir
- 👉 Comment signaler une incivilité
- 👉 Les applications su votre mobile : DMR, Mesures & Décibel
- 👉 Les motions votées par le Conseil de Quartier Marais Archives

Pour vous informer sur le Conseil de Quartier Marais Archives, adressez un mail à : [DOCT-MAPC-conseilsdequartier@paris.fr](mailto:DOCT-MAPC-conseilsdequartier@paris.fr)



© Suzanne Thibaut - November 2019

## Les Conseils de Quartier, qu'est-ce que c'est ?



Les Conseils de Quartier (obligatoires dans les villes de plus de 80 000 habitants) ont été créés par la loi dite Vaillant du 27 février 2002, relative à la démocratie participative. Ils sont un relais entre les usagers du secteur et la Mairie d'arrondissement. Ils ont pour vocation l'amélioration du bien-être.

Ils jouent un rôle de réflexion, d'avis et de proposition sur toutes les questions intéressant le quartier ou la ville (cadre de vie, mise en place de nouveaux équipements publics...). Ils peuvent être associés à l'élaboration, à la mise en œuvre et à l'évaluation des actions intéressant le quartier, en particulier celles menées au titre de la politique de la ville.



**Vous avez des idées pour votre quartier ?**

**Rejoignez-nous !**

Vous souhaitez vous impliquer dans la démocratie locale ? Exprimez vos préoccupations et vos attentes, et participez à la réalisation de projets et à l'animation de votre quartier. **Votre Conseil de Quartier vous attend !**

CONSEIL de QUARTIER | MARAIS ARCHIVES

Contactez la Coordination des Conseils de Quartier de Paris Centre pour vous inscrire : [DOCT-MAPC-conseilsdequartier@paris.fr](mailto:DOCT-MAPC-conseilsdequartier@paris.fr)



Les Conseils de quartier bénéficient de **budgets propres**.

- ➔ **d'investissement** pour des actions d'intérêt comme aménagements de voirie, espaces verts, propreté, sécurité...
- ➔ **de fonctionnement** par exemple pour des animations de la vie du quartier.

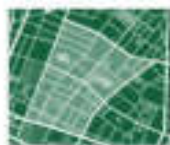
Tous les habitants, commerçants et artisans du quartier peuvent y participer.



Depuis le regroupement des quatre premiers arrondissements en 2020, la Mairie de Paris Centre compte **sept Conseils de Quartiers** : Louvre - Opéra - Sentier - Arts-et-Métiers - Temple - Enfants Rouges, Halles - Beaubourg - Montorgueil, Marais - Archives, Marais - Place des Vosges et Seine.



Ils sont composés d'un élu référent, d'un coordinateur de la mairie et d'une équipe d'animation choisie par vote des membres.



### Le Conseil de Quartier Marais-Archives

Le quartier Marais Archives est compris entre la rue Vieille du Temple à l'est et l'axe Beaubourg/Renard à l'ouest, et entre l'axe Poitou/Pastourelle/Gravilliers au nord et la rue de Rivoli au sud.

Le Conseil de Quartier Marais-Archives se réunit en séance plénière chaque mois autour des différentes commissions et groupes de travail, par exemple :

- Cadre Urbain et végétalisation
- Écoles & familles & handicap
- Langue & Savoir
- Mobilité & circulation
- Patrimoine & Culture
- Proximité
- Sécurité
- Terrasses



#### En savoir plus

Retrouvez les comptes rendus des réunions sur [MairieParisCentre.paris.fr](http://MairieParisCentre.paris.fr)

### Quelques activités du Conseil de Quartier Marais-Archives

#### Investissements

- ▶ Contribution à l'achat d'instruments de musique pour les enfants du conservatoire Mozart de Paris Centre.
- ▶ Financement d'équipements pour les écoles de notre quartier des vélos pour les enfants à mobilité réduite, des tableaux mobiles, du matériel de jardinage, ...
- ▶ Réalisation de panneaux signalétiques pour les plantes des jardins partagés.
- ▶ Financement de courtes vidéos pour la bibliothèque multilingue virtuelle « L'InEnsemble ».
- ▶ Réalisation de 12 panneaux historiques exposés au Jardin Anne-Frank.

#### Animations locales

- ▶ Visites de lieux emblématiques du secteur : MAHQ, Crédit Municipal de Paris, Fondation « La Fayette Anticipation », Auberges de Jeunes...

- ▶ Organisation annuelle du Vide-Greniers du Marais dont les recettes de la réservation des stands sont offertes à des associations caritatives (Secours populaire, Rive Médecin, Proffic ...).
- ▶ Dictée historique annuelle, ouverte à tous (80 participants en 2021).
- ▶ Fêtes des 10 & 15-ans du jardin Anne-Frank.

#### Concertations / enquêtes

- ▶ Présentation des Chefs de Service de la Ville, ex. la Police Municipale.
- ▶ Consultation et formulation des besoins des riverains pour la rénovation de la Place René Vivien.
- ▶ Enquête sur le nouveau plan de circulation Marais-Les Îles.



### Quelques projets en cours :

- Abreuvoirs pour les oiseaux
- Contribution à l'achat d'un camion douche pour les sans-abris de Paris Centre
- Proposition d'extension de la Trame Verte aux Archives Nationales
- Tableau Street Art quartier BHV
- Tracé de l'enceinte Philippe Auguste...

## L'équipe d'animation

---

Co-presidents :

Ann Bostoën

Hamid HASSNAOUI

[marais-archives@conseil-  
de-quartier.fr](mailto:marais-archives@conseil-de-quartier.fr)

Jacky  
ANTONIAZZA

Ann  
BOSTOEN

Hamid  
HASSNAOUI

Patrick  
MOSKOVICZ

François  
RICHE

Sandrine  
THOURRY

# Le calendrier des réunions à venir

## 2026 :

12 janvier 2026

9 février 2026

9 mars 2026 : annulé pour cause d'élections municipales

13 avril 2026

11 mai 2026

15 juin 2026

# Comment signaler une incivilité au quotidien ?

- ❑ Par téléphone : appelez le centre de contacts de la Ville de Paris au 3975.
- ❑ Via l'application Dans Ma Rue ou sur le site <https://dansmarue.paris.fr/dansmarue/jsp/site/Portal.jsp?page=fodansmarue> : signalez une anomalie dans l'espace public
- ❑ En ligne : pour toute nuisance d'origine professionnelle, effectuez un signalement : <https://www.paris.fr/pages/les-nuisances-d-origine-professionnelle-7109>.
- ❑ En cas d'urgence : face à une situation dangereuse ou illégale, contactez la **police nationale au 17**. En effet, *la police municipale* ne peut agir que dans le cadre de ses *missions de police de proximité*.
- ❑ **Attention** : Les *activités commerciales illicites* sur la voie publique telles que la vente à la sauvette, la vente de produits stupéfiants et les escroqueries (type joueurs de bonneteau) relèvent des seules *compétences de la Police nationale*. Contactez le **commissariat central de votre arrondissement au 34 30**. **Les agents de la DPMP sont seulement compétents si cette activité illicite se déroule dans un espace vert** appartenant à la Ville de Paris. Ils procéderont dès lors à la verbalisation et l'évacuation des contrevenants.

<https://www.paris.fr/pages/signaler-une-incivilite-du-quotidien-3800>

# La plateforme de la Police MUNICIPALE, SOLEN

Pourquoi SOLEN ?

Nom de l'outil de gestion des sollicitations des usagers (SOLlicitations EN ligne → SOLEN), un nom inventé/contracté très courant dans l'administration française pour désigner les plateformes de « relation usager » ou de ticketing.

En résumé : SOLEN = Sol licitations En ligne

Un petit nom sympathique et court, comme beaucoup d'outils de la Ville ces dernières années (DansMaRue, Paprika, Oscar, etc.), mais attention : rien à voir avec l'application SOLEN utilisée par les professionnels de l'immobilier !

Une plateforme permet d'adresser directement les référents de quartier de police municipale et de prévention.

Le lien vers le formulaire de contact est fourni dans le lien suivant :

Il faut être précis lorsque vous saisissez l'adresse (avec le numéro de rue), et idéalement le jour et l'heure, pour relayer le signalement au bon référent. Vous pouvez également demander via le formulaire à être recontactés.

[https://v70-auth.paris.fr/auth/realms/paris/protocol/openid-connect/auth?client\\_id=G92-PROD&response\\_type=code&redirect\\_uri=https%3A%2F%2Fsollicitations.paris.fr%2Fticketing%2Fservlet%2Fplugins%2Foauth2%2Fcallback%3Fdata\\_client%3DauthData&scope=openid&state=2b77554e68ae&nonce=350bd63d33785](https://v70-auth.paris.fr/auth/realms/paris/protocol/openid-connect/auth?client_id=G92-PROD&response_type=code&redirect_uri=https%3A%2F%2Fsollicitations.paris.fr%2Fticketing%2Fservlet%2Fplugins%2Foauth2%2Fcallback%3Fdata_client%3DauthData&scope=openid&state=2b77554e68ae&nonce=350bd63d33785)

# Un référent de la Police Municipale, c'est quoi ?

**Être référent, ca veut dire « incarner » la Police Municipale de Paris et ce par une action fréquente, régulière qui exclut l'urgence**

Le référent est le gardien de la tranquillité publique du quartier, il contribue à l'amélioration du cadre de vie.

Accessible, disponible, ouvert, à l'écoute, il incarne une police d'ultra proximité et est le point de contact privilégié pour tous ceux qui souhaitent formuler une doléance.

Il connaît très bien son quartier, ce qui lui permet d'apporter des solutions (pour ce qui relève de la compétence PM) ou oriente vers les bon interlocuteurs.

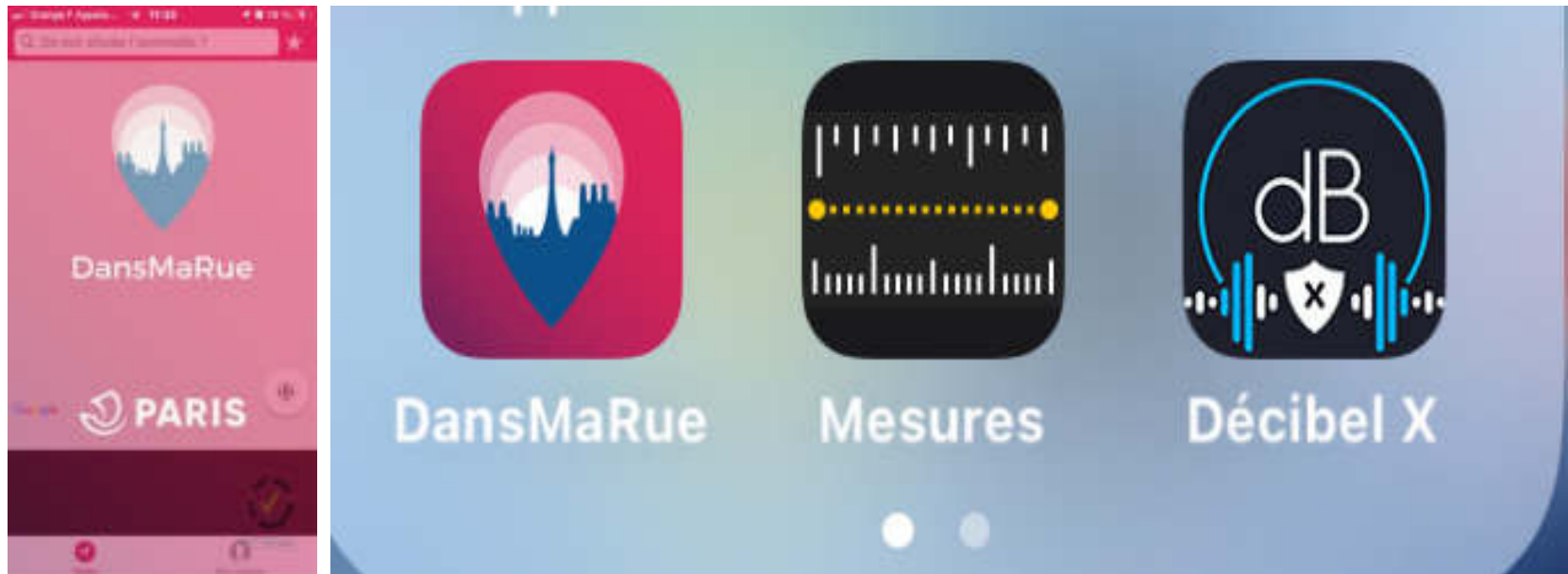
Le référent est aussi un pont, un relai entre l'utilisateur et les autorités compétentes, les partenaires qui est en capacité de faire remonter les sujets si nécessaire.

<https://sollicitations.paris.fr/ticketing/jsp/site/Portal.jsp?page=ticket&view=create&form=20>



# Les Applications DMR, Mesures & Décibel

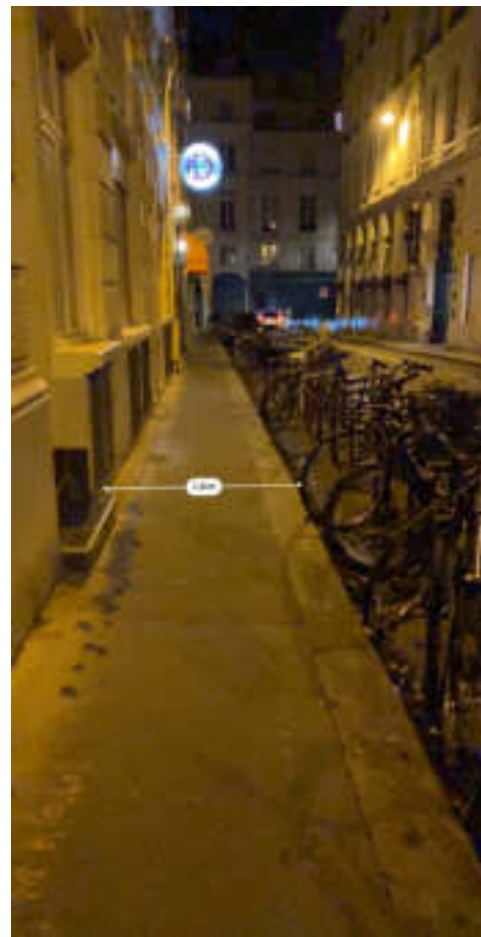
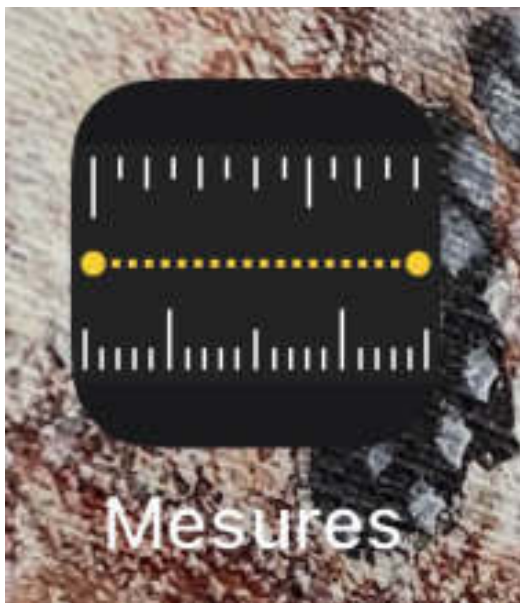
## Les applications à télécharger sur vos mobiles iOS ou Android



[dmr-ma@conseil-de-quartier.fr](mailto:dmr-ma@conseil-de-quartier.fr)

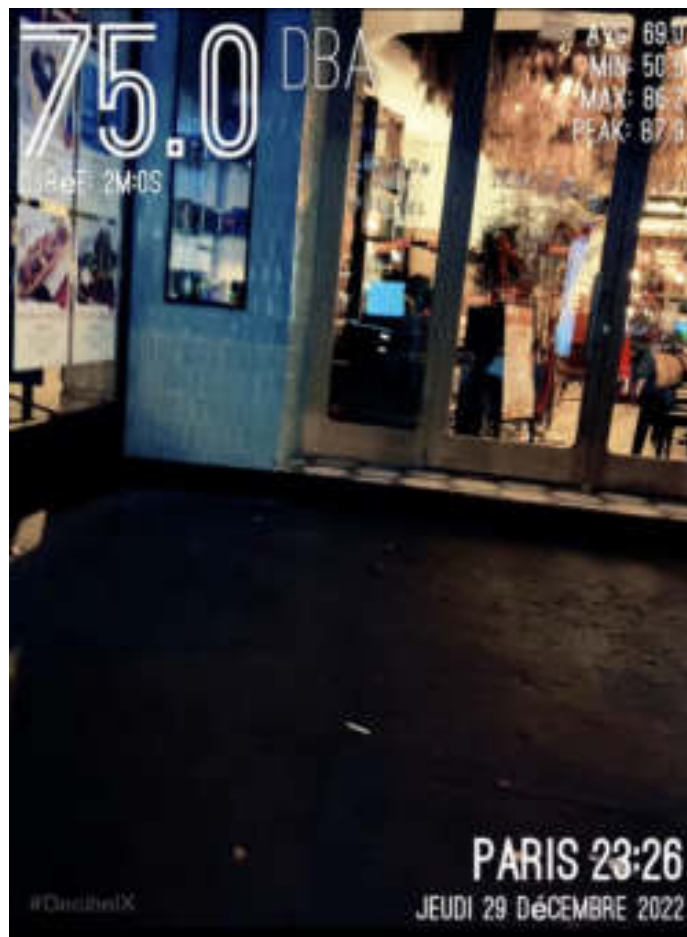
# Aides à la déclaration d'un signalement

## L'application MESURES



# Aides à la déclaration d'un signalement

## L'application DÉCIBEL X





# Les Motions votés par le Conseil Marais Archives

## Cadre urbain

Le Conseil de quartier demande une réactualisation d'un signalement, précédemment voté en avril 2024, qui concerne le retrait de la façade du commerce Baby Love Burger au 105 rue Vieille du Temple, ne respectant pas le Manifeste Parisien.

Le Conseil de quartier demande où en est l'instruction de ce dossier ?



**La protection du paysage des rues et l'application du PSMV : les devantures**

L'ABF demande d'effectuer un signalement auprès de la **direction de l'urbanisme** : <https://www.paris.fr/pages/demarches-2094> (paragraphe : signaler des travaux en cours sans autorisation).  
Pour le **règlement du PSMV** : <https://cdn.paris.fr/paris/2020/02/26/231c8fcc289ecfb8462074c893c2eb71.pdf>



## **Motion votée par le Conseil de Quartier en avril 2024, concernant la protection des paysages de nos rues :**

*L'attention des Conseillers de Quartier a été récemment attiré par la rénovation de la pizzeria Le Pink Flamingo, au 105 rue Vieille du Temple, avec transformation profonde de sa devanture et de sa destination.*

*Se situant juste en face du Jardin Leonor FINI (alias jardin Picasso), cette nouvelle devanture ne semble absolument pas correspondre aux règlement du PSMV et dénature totalement le caractère de la rue Vieille du Temple.*

*L'effet général – après travaux – de ce commerce tranche particulièrement mal avec l'environnement du quartier du Marais – Quartier Classé et (théoriquement préservé).*

*Rappelons que nous sommes dans un "Secteur Sauvegardé" qui obéit à des règles d'urbanisme (Article L 313-1 du Code de l'Urbanisme, ancienne rédaction). Nous sommes ici face à un véritable scandale visuel et esthétique.*

*En conséquence, de telles réalisations sont aussi inconvenantes que mal venues, car totalement contraires à l'objectif de la loi Malraux (1962), qui souhaitait par la création des secteurs sauvegardés, développer la protection et la rénovation du patrimoine immobilier français.*

*Paris Centre étant très sollicité par son attractivité touristique et commerciale, nous sommes très inquiets, face à la perte de caractère et de charme historique de notre quartier.*

*Dans ce contexte, Le Conseil de Quartier Marais Archives appelle les autorités municipales de Paris-Centre et de la Mairie Centrale à faire preuve de vigilance afin, à l'avenir, de ne pas laisser se développer de tels projets.*

*En effet, le caractère patrimonial de notre quartier, même s'il a subi de nombreuses attaques, doit absolument être préservé. Nous souhaitons, dans ce domaine, une réactivité totale des autorités municipales.*



# Refus d'installer des Trilibs dans le MARAIS par le CQ-MA et argumentation votée le 11.03.2024. Adressée à la Mairie de Paris Centre :

*Le dispositif Trilib a été institué pour répondre aux impératifs suivants :*

- *Permettre aux habitants qui ne disposent pas de local dédié d'effectuer un tri des ordures.*
- *Répondre à une obligation réglementaire européenne de mettre en place un ramassage des bio déchets et des déchets compostables.*

## **Dans ce contexte, Trilib est confronté à des problématiques pénalisantes :**

- Le bruit et autres nuisances olfactives, souvent insupportables, générés par le ramassage.
- Un important détournement d'usage par les différents commerces et restaurants.
- Des emplacements choisis sans études précises des besoins réels (Trilibs posés à proximité d'habitations pourvues de locaux de tri).
- Les Trilibs ne disposent généralement pas de réceptacle à biodéchets (ce pourquoi ils ont été originellement conçus).
- Des difficultés liées à l'étroitesse des rues dans Paris Centre, qui pénalisent le ramassage. Soulignons plus particulièrement l'impossibilité d'implantation de Trilibs dans le Marais, quartier regorgeant de ruelles sinueuses et de Monuments Historiques, accueillant un taux de tourisme en constante progression, tout en ayant déjà perdu beaucoup de places de stationnement par le nouveau Plan de circulation et l'installation de terrasses estivales.

# Refus du CQ-MA à l'installation et le déploiement des TriLibs

- Le dispositif ne tient pas compte de son contexte général : le comportement socio-culturel, le réchauffement climatique avec Paris à 50°C, la forte concentration des rats... etc.
- Un aspect esthétique plus que douteux. Le design retenu pour les Trilibs ne peut sérieusement s'intégrer à l'environnement de Paris Centre. Il semble qu'aucune recherche n'ait réellement été effectuée pour en atténuer l'effet repoussoir.
- Ce dispositif va clairement à l'encontre de l'objectif proposé par le Manifeste pour la beauté de Paris, qui aspire au désencombrement de l'espace public et la suppression du mobilier inutile, sans mentionner la préservation et la mise en valeur du mobilier historique.
- Enfin, le Plan Climat et de Biodiversité, apporteront, à terme, des problématiques supplémentaires de gestion et d'hygiène (plus d'insectes et des petits rongeurs, fermentations...), aggravant toute situation mal gérée par la collecte des déchets. D'autre part, le dispositif risque d'accentuer la tendance des copropriétés et des citoyens de se décharger de leur obligation de mieux gérer leurs déchets à titre privé, reportant ainsi leur responsabilité civile sur les services publics.

En conséquence, il apparaît que les Trilibs, tels qu'actuellement conçus et déployés, sont la résultante d'une obstination, effectuée en urgence, sans qu'aucune véritable étude globale, sérieuse et cohérente n'ait été menée. Les retours des expériences négatives dans les quartiers qui en sont déjà pourvus, et les immondices qui en résultent, nous amènent à exiger de surseoir à leur déploiement, dans l'attente que des solutions réellement satisfaisantes soient trouvées !

**En conclusion, le CQ MA refuse l'implantation et le déploiement des Trilibs, particulièrement dans le centre historique du Marais !**

## Bornes déchets alimentaires dans Paris 3 et 4

Un mail du **19 décembre 2024** nous informe que les services techniques de la propreté de Paris Centre procéderont à **l'implantation de bornes de déchets alimentaires à partir de début janvier 2025**. Cette initiative s'inscrit dans son engagement en faveur de la gestion durable des déchets et de la préservation de notre environnement.

Les bornes seront installées aux adresses suivantes :

- 146 rue de Rivoli, angle rue de l'Arbre Sec
- 42 rue Dussoubs, angle Bourg l'Abbé / rue Saint Martin
- 3 rue au Maire
- 26 rue du Renard
- Parvis des 260 Enfants

BIO déchets :  
bande adhésive  
sur un module  
de biodéchets  
indiquant que le  
tri est non  
conforme

---

*Une erreur qui exigera  
un nouveau tri... ?!*



# L'éléphant de la Bastille : a-t-il vraiment existé ?

Depuis la destruction de la prison de la Bastille, dès le 15 juillet 1789, cette place reste longtemps déserte. Puis en 1809, Napoléon prend la décision de faire construire une fontaine monumentale et qu'elle aura la forme d'un *pachyderme*. Le 9 février 1810, un *décret* confirme le projet. Sur un piédestal, l'architecte Alavoine construit une maquette en plâtre du pachyderme à quelques mètres de là, au sud de la place, abrité par un hangar et surveillé par un gardien.

Avec la chute de l'Empire en 1815, la fontaine ne sera jamais construite, et la maquette est détruite en 1846.

Il ne reste que la base circulaire de la fontaine, sur laquelle est dressée la colonne de Juillet, construite en hommage aux victimes des journées révolutionnaires des 27, 28 et 29 juillet 1830.

Mais après des années, le machin en plâtre, battu par les vents et la pluie, était devenu un gros nid à rats, dont tout Paris parle !