

# PARIS XVI LE MAG

Magazine d'information de la mairie  
du XVI<sup>e</sup> arrondissement

**MERCI**  
pour votre  
confiance!

mairie16.paris.fr



# L'OISEAU BLANC, UN VOYAGE DOUBLEMENT ÉTOILÉ IMAGINÉ PAR LE CHEF DAVID BIZET



Montez à bord de L'Oiseau Blanc, au 6<sup>ème</sup> étage de **The Peninsula Paris** et découvrez une vue spectaculaire entre la **Tour Eiffel** et le **Sacré-Cœur**, sublimée par une cuisine française contemporaine, aussi poétique que raffinée, signée par le **Chef David Bizet**.

*L'Oiseau Blanc est ouvert tous les jours au déjeuner de 12h00 à 14h00 et au dîner de 19h00 à 22h00.*

*Reservez votre voyage gastronomique*



**THE PENINSULA**  
PARIS

L'Oiseau Blanc,  
19 Avenue Kléber, Paris, France, 75116  
oiseaublancp@peninsula.com | +33 (0)1 58 12 67 31

# SOMMAIRE

## 7. Actualités

### EXPOSITIONS

Hommage à Claude Monet  
par l'Association Seiziem'Art



### OUVERTURE D'UNE NOUVELLE CLASSE DE THÉÂTRE

au Conservatoire Francis Poulenc

## 10. Élections municipales

### CONSEIL MUNICIPAL D'INSTALLATION

et élection du Maire d'arrondissement

### 3 QUESTIONS À JÉRÉMY REDLER

### UN NOUVEAU MANDAT

au service des habitants du XVI<sup>e</sup>

## 24. Dossier

### JE JARDINE, TU JARDINES... NOUS JARDINONS ENSEMBLE!



### CULTURES ET MERVEILLES DE LA NATURE

## 35. Culture

### CULTURE

Tous les rendez-vous à ne pas manquer  
au printemps.

## 38. Commerçants



Magazine d'information  
de la Mairie du XVI<sup>e</sup> arrondissement.

Directeur de la publication : Samuel Lambrozo  
Rédaction : Wally Montay, Marie-Astrid Faure

Maquette originale, conception  
graphique, régie publicitaire,  
réalisation & édition :

Cithéa. 178, quai Louis Blériot  
75016 Paris - Tél. : 01 53 92 09 00  
contact@citheia.com www.citheia.com

Cithéa décline toutes responsabilités  
sur les documents qui lui ont été remis.

Crédit photo : © Tout droit réservé  
@Fondation Brigitte Bardot, @iStock

Impression : GROUPE  
DES IMPRIMERIES MORAULT

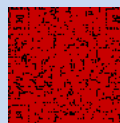
Magazine imprimé en France,  
sur du papier recyclé, labellisé  
et fabriqué à moins de 30 km de son lieu  
de distribution. Papier issu de forêts  
gérées durablement. Dépôt légal :  
en cours.

Tirage : 60 000 exemplaires

Publicité : Vous souhaitez figurer  
dans la prochaine édition ?

Contactez Cithéa. : Delphine Goven  
01 53 92 09 00 - contact@citheia.com

VOUS DÉSIREZ RECEVOIR LES INFORMATIONS  
DE LA MAIRIE DU XVI<sup>e</sup> ?



Distribution: Champar

Votre immeuble n'est pas distribué?  
distribution@citheia.com

### EN COUVERTURE:

Jérémy Redler  
© Aymeric Guilloneau



Certifié PEFC  
Ce produit est issu  
de forêts gérées  
durablement et de  
sources contrôlées.  
pefc-france.org

# MILLON<sup>1928</sup>

Maison de ventes aux enchères

## ESTIMATIONS GRATUITES DE VOS OBJETS D'ART

À Paris 16<sup>e</sup>

**ADJUGÉ :** Lotis VALTAT - Anémones : 48 000 € • VIETNAM, Théière XVIII<sup>e</sup> siècle : 122 000 €  
Bague en platine et saphir : 39 000 € • Tabatière en or et émaux : 4 200 €  
François-Xavier LALANNE - Lampe oiseau : 41 000 €



**LES MARDIS ET JEUDIS** dans les **Salons du Trocadéro** 5 avenue d'Eylau Paris 16<sup>e</sup>  
et **à votre** domicile

auprès de Jean-François LANDREAU sur RDV - 01 47 27 56 59 - [jflandreau@millon.com](mailto:jflandreau@millon.com)

**MILLON**  
AUCTION  
GROUP

PARIS • NICE • BRUXELLES • MILAN • HANOÏ • MARSEILLE



## Jérémie Redler

Maire du XVI<sup>e</sup> arrondissement

Conseiller de Paris

Conseiller régional d'Île-de-France

# Au service du XVI<sup>e</sup>, avec engagement, proximité et détermination

### Chers habitants,

Le 15 mars dernier, vous m'avez renouvelé votre confiance **dès le premier tour avec 50,6 % des suffrages**. Ce choix clair, sans ambiguïté, m'honore et m'oblige. Je mesure pleinement la responsabilité qui m'est confiée: celle de vous représenter, de vous défendre et de porter la voix du XVI<sup>e</sup> arrondissement.

Dans un contexte où la mairie d'arrondissement ne dispose pas de tous les leviers de décision, je resterai pleinement mobilisé pour faire entendre vos attentes auprès de la Ville de Paris. Avec exigence et constance, nous continuerons à défendre les intérêts de notre arrondissement.

Le XVI<sup>e</sup> doit rester un arrondissement sûr, agréable à vivre, fidèle à son identité et à

ses valeurs. Cela suppose d'agir concrètement pour améliorer votre quotidien: renforcer la sécurité, préserver notre cadre de vie, veiller à la propreté, soutenir nos écoles, accompagner les familles et nos aînés.

Nous avancerons avec méthode et détermination. À l'écoute, présents sur le terrain, nous continuerons à dialoguer avec vous pour construire des solutions utiles et efficaces. Chaque décision, chaque action sera guidée par un objectif simple: être au service des habitants.

Avec une équipe municipale engagée et renouvelée, je poursuivrai ce travail avec sérieux, pragmatisme et sens des responsabilités.

Le XVI<sup>e</sup> avance, avec vous, pour vous.

# AGUTTES

MAISON DE VENTES AUX ENCHÈRES

## Ouverture dans le 16<sup>e</sup> arrondissement Bureau d'estimation croisement avenue Mozart et rue Davioud



a. Bracelet Art déco. Vendu 40 500 € • b. Rolex. Oyster Cosmograph, Réf. 6265, vers 1972. Vendue 52 000 € • c. Cartier. Modèle « Tank Normale » en platine. Vers 1930. Vendue 52 000 € • d. Cartier, bague « Rubis ». Vendue 49 500 € • e. Boucheron, bague « Saphir ». Vendue 106 500 €



a



d



e



b



c

Pauline Murat de Chasseloup Laubat, commissaire-priseur responsable du bureau en lien avec nos 20 départements spécialisés, répond à vos demandes d'estimations et d'inventaires de tableaux, sculptures et objets d'art ou de curiosité, éléments de mobilier, collections particulières, bijoux et perles fines, montres, vins rares, instruments de musique, automobiles de collection...

À l'occasion de l'ouverture de ce bureau, nos spécialistes Bijoux et Montres seront présentes tous les mardis du mois de mai pour des expertises sur rendez-vous.

### Renseignements auprès du bureau Mozart



Pauline Murat de Chasseloup Laubat  
Commissaire-priseur  
murat@aguttes.com • 06 98 20 77 42  
3, rue Davioud, 75016 Paris  
Horaires d'ouverture :  
Du lundi au vendredi de 9h30 à 13h  
et de 14h à 18h

**L'art et la passion de la transmission**

Neuilly-sur-Seine • Paris • Lille • Aix-en-Provence • Lyon • Clermont-Ferrand • Régions Ouest & Est • Bruxelles • Genève

## Ouverture d'une nouvelle classe de Théâtre au Conservatoire Francis Poulenc

Le Conservatoire Francis Poulenc ouvre une nouvelle classe **Parcours Découverte** dès septembre 2026 pour les élèves de **11 à 12 ans**, en complément de celle destinée aux jeunes âgés de 13 à 14 ans. Ces deux classes sont ouvertes à tous, sur tirage au sort, et peuvent accueillir 15 élèves par groupe.

### Horaires:

Mercredi 13h30 – 15h30 : 13-14 ans,  
Mercredi 15h30 – 17h30 : 11-12 ans

En classe découverte, les élèves explorent la richesse de l'art théâtral. L'objectif est de développer le plaisir de jouer, la confiance, l'écoute et le sens

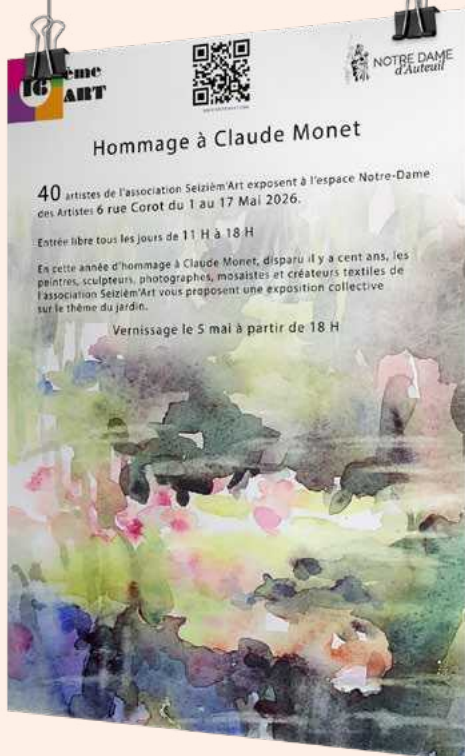
du collectif, tout en stimulant l'imaginaire. Après le parcours Découverte, les élèves peuvent continuer en parcours **Initiation théâtre**. Il n'est cependant pas nécessaire d'avoir déjà pratiqué le théâtre pour s'inscrire à ce parcours, qui est accessible pour les nouveaux inscrits sur tirage au sort. Ce cours s'adresse aux 15-17 ans, à raison de 3 heures hebdomadaires réparties en deux cours: Mardi 18h30 – 20h, Jeudi 18h30 – 20h.

**Le parcours Initiation théâtre propose une approche collective et ludique du théâtre.**



Inscriptions du 26 mai au 11 juin avant 15 h 00 sur : <https://conservatoires.paris.fr/>

Le tirage au sort aura lieu le 17 juin. Pour voir concrètement à quoi ressemble un cours de théâtre, vous pouvez assister avec votre enfant à un cours du parcours initiation, exceptionnellement ouvert au public, le mercredi 20 mai à 19h, dans le cadre de la semaine portes ouvertes du Conservatoire Francis Poulenc (du 18 au 23 mai). C'est aussi le moment idéal pour rencontrer les enseignants et explorer les autres disciplines proposées, de la musique à la danse.



## Seizièm'Art Hommage à Claude Monet

**L'association Seizièm'Art exposera du 1 au 17 mai 2026 à la galerie Notre-Dame des Artistes rue Corot.**

En cette année d'hommage à Claude Monet, disparu il y a cent ans, les peintres, sculpteurs, photographes, mosaïstes et créateurs textiles de l'association Seizièm'Art vous proposent une exposition collective sur le thème du jardin.

### INFOS PRATIQUES EXPOSITION « HOMMAGE À CLAUDE MONET »

- 40 artistes de l'association Seizièm'Art exposent à l'espace Notre-Dame des Artistes 6 rue Corot 75016
- Du 1 au 17 Mai 2026
- Entrée libre tous les jours de 11 H à 18 H
- Vernissage le 5 mai à partir de 18 H

# Rétrospective

8 mars

Inauguration de la chapelle Notre-Dame des Sportifs au sein de l'église Sainte-Jeanne de Chantal



27 mars

Journée d'amitié de la paroisse Saint-Honoré d'Eylau



Hommage aux victimes, civiles et militaires, tombées pendant la guerre d'Algérie et les combats de la Tunisie et du Maroc à la Mairie du XVI<sup>e</sup>

19 mars

14 avril

Vernissage de l'exposition des Voix pour la Paix



15 avril

Olympiades au centre Paris Anim' du Point du Jour



16 avril

Inauguration du nouveau centre Mon Urgence Santé Avenue Victor Hugo



17 avril

Remerciements du Maire aux agents ayant participé à l'organisation des élections municipales



Traditionnelle chasse aux œufs au parc Sainte-Périne

19 avril



## UNE HISTOIRE COMMUNE AU CŒUR DE VOTRE ARRONDISSEMENT



### HUÎTRES ET SAUMONS DE PASSY

Depuis 2006, Huîtres et Saumons de Passy s'inscrit dans une histoire familiale, transmise de père en fils, où le goût du produit juste et le sens de l'accueil se cultivent au quotidien.

Installée au cœur d'un quartier piéton, la maison est devenue au fil des années une adresse de confiance, portée par une clientèle fidèle autant qu'internationale. Ici, tout est pensé autour de la fraîcheur et du fait maison : une cuisine précise, respectueuse du produit, qui met en valeur les trésors de la mer avec simplicité et exigence.

L'expérience HSP se prolonge également dans leur salle privative dans un esprit cave à vins pour des privatisations en format cocktail avec les plats signatures du restaurant.

Une maison de caractère, entre transmission, constance et élégance discrète.

17 rue de l'Annonciation  
75016 Paris  
09 74 64 13 20



Depuis vingt ans, deux maisons indépendantes mais profondément ancrées dans la vie du quartier écrivent, chacune à leur manière, une même histoire : celle d'une exigence constante et d'un attachement sincère à leur environnement.

**Huîtres et Saumons de Passy** et **Café à la Fontaine** partagent bien plus qu'une proximité géographique.

Ils défendent une vision commune de leur métier : respect du produit, régularité, sens de l'accueil et fidélité à une certaine idée de la restauration parisienne. Dans un paysage en perpétuelle évolution, leur longévité n'est pas un hasard, mais le fruit d'un engagement quotidien.

*“ Une exigence  
constante et un  
attachement  
sincère à leur  
environnement. ”*



### CAFÉ À LA FONTAINE

Établissement emblématique à l'angle des rues de Boulainvilliers et Raynouard, derrière la Maison de la Radio, le Café à la Fontaine s'inscrit dans l'histoire du quartier depuis plus d'un siècle.

Véritable brasserie de tradition, elle incarne l'esprit vivant des grandes maisons parisiennes : cuisine généreuse, ardoise renouvelée régulièrement, ambiance conviviale et équipe engagée. Ici, les nappes à carreaux rouges et blancs ne sont pas un décor, mais la signature d'une tradition qui traverse le temps et rassemble les générations.

Depuis 2006, l'établissement a retrouvé son nom d'origine et poursuit son évolution avec exigence, en modernisant ses pratiques sans jamais renier son héritage.

Une adresse intemporelle, profondément ancrée dans le quotidien du quartier — plus d'un siècle d'histoire, et toujours une maison bien vivante.

12 rue de Boulainvilliers  
75016 Paris  
01 42 88 21 84



# Mairie du XVI<sup>e</sup> arrondissement *Conseil municipal*

ÉLECTIONS



LE MAIRE



**Jérémie  
Redler**

Maire du XVI<sup>e</sup> arrondissement,  
Conseiller de Paris,  
Conseiller régional d'Île-de-France



**Samia  
BADAT-KARAM**

Première adjointe chargée de l'Administration générale, de la Vie associative, des Finances et de la Caisse des Écoles — Correspondante Défense.



**Jacques-  
Frédéric  
SAUVAGE**

Adjoint chargé du Logement et de l'Urbanisme.



**Marie Hélène  
DORVALD**

Adjointe chargée des Affaires sociales, de la Solidarité, des Seniors, du Lien intergénérationnel et des Cultes.



**Jack-Yves  
BOHBOT**

Adjoint chargé de l'Espace public, de la Voirie et de la Sécurité routière.



**Isabelle  
NIZARD**

Adjointe chargée des Affaires scolaires, de l'Éducation et de la Protection de l'enfance.



**Bruno  
LIONEL-MARIE**

Adjoint chargé du Commerce, de l'Artisanat et des quartiers Auteuil Nord et Sud.



**Bérengère  
GREE**

Adjointe chargée de la Culture et du Patrimoine.



**Freddy  
COUDRIER**

Adjoint chargé de la Vie économique et des quartiers Dauphine et Chaillot.



**Alexandra  
BAROUCH**

Adjointe chargée de la Lutte contre le racisme, l'antisémitisme et les discriminations et du Droit des Femmes.



**Benjamin  
GIRAUDAT**

Adjoint chargé de la Propreté, des Espaces verts, de l'Environnement, de la Cause animale et du Conseil de Quartier Bois de Boulogne.



**Laura LAMBLIN-  
BENICHOU**

Adjointe chargée de la Petite enfance et de la Famille.



**Julien  
GUEDJ**

Adjoint chargé des Entreprises, de l'Emploi et des Professions libérales.



**Chloé  
CHOURAQUI**

Adjointe chargée de l'Innovation, du Numérique, de la Citoyenneté et de la Politique mémorielle.

# ADJOINTS AU MAIRE

# CONSEILLERS D'ARRONDISSEMENT



**Benjamin  
HADDAD**

Ministre délégué auprès du ministre de l'Europe et des Affaires étrangères, chargé de l'Europe, conseiller de Paris, conseiller métropolitain, conseiller d'arrondissement.



**Joséphine  
MISSOFFE**

Députée de la 14<sup>e</sup> circonscription de Paris, conseillère d'arrondissement.



**David  
ALPHAND**

Conseiller de Paris, conseiller d'arrondissement délégué aux relations avec le Conseil de Paris.



**Béatrice  
LECOUTURIER**

Conseillère de Paris, conseillère d'arrondissement déléguée au Patrimoine.



**Antoine  
BEAUQUIER**

Conseiller de Paris, conseiller d'arrondissement délégué aux relations avec les Ambassades.



**Emmanuel  
MESSAS**

Conseiller d'arrondissement délégué à la Santé.



**Aurélie  
PIRILLO**

Conseillère d'arrondissement déléguée aux relations internationales.



**Véronique  
BALDINI**

Conseillère de Paris, conseillère d'arrondissement.



**Jennifer  
BUNAN**

Conseillère d'arrondissement déléguée au Tourisme et à l'Événementiel.



**Eric  
HELARD**

Conseiller d'arrondissement délégué au Grand Paris.



**Caroline  
DEPREZ**

Conseillère d'arrondissement déléguée auprès du Maire en charge des Nouveaux habitants et de la Vie nocturne.



**Titouan  
d'HERVE**

Conseiller d'arrondissement délégué à la Jeunesse, à la Communication et aux quartiers Muette Nord et Sud.



**Laurence  
THOUIN**

Conseillère d'arrondissement déléguée à la Prévention et la Gestion des Risques, au Handicap et à l'Inclusion.



**Mathias  
PETRICOUL**

Conseiller d'arrondissement délégué auprès du Maire en charge de la Sécurité et la Prévention de la Délinquance.



**Jean-Michel  
GACHE**

Conseiller d'arrondissement  
délégué à la Transition  
énergétique et aux Nuisances  
sonores.



**Azadeh  
THIRIEZ-  
ARJENGI**

Conseillère d'arrondissement  
déléguée à l'Enseignement  
supérieur.



**Emmanuelle  
HOFFMAN**

Conseillère de Paris, conseillère  
métropolitaine, conseillère  
d'arrondissement.



**Fares  
GOUCHA**

Conseiller d'arrondissement  
délégué aux Transports.

## Les conseillers de l'opposition



**Geneviève  
GARRIGOS**

Conseillère de Paris,  
conseillère d'arrondissement



**Marc  
ELOY**

Conseiller d'arrondissement



**Sarah  
KNAFO**

Conseillère d'arrondissement



**René  
BOUSTANY**

Conseiller d'arrondissement



**Sandra  
BOELLE**

Conseillère d'arrondissement



**Antoine  
BUCAILLE**

Conseiller d'arrondissement

# 3

## QUESTIONS à Jérémie Redler

—  
Maire du XVI<sup>e</sup> arrondissement

—  
Conseiller de Paris

—  
Conseiller régional d'Île-de-France



### 1. Vous venez d'être réélu Maire du XVI<sup>e</sup> arrondissement. Quel message souhaitez-vous adresser aux habitants ?

Je tiens d'abord à remercier chaleureusement les habitants du XVI<sup>e</sup> pour la confiance renouvelée qu'ils m'ont accordée. C'est un honneur et une responsabilité que je mesure pleinement. Cette réélection m'engage à poursuivre, avec détermination, le travail engagé au service de notre arrondissement. Je resterai un maire de proximité, attentif au quotidien de chacun, et pleinement mobilisé pour défendre les intérêts du XVI<sup>e</sup> et de ses habitants.

### 2. Quelles seront vos grandes priorités pour ce nouveau mandat ?

Notre feuille de route est claire : préserver le cadre de vie et améliorer concrètement la qualité de vie des habitants. Cela passe d'abord par la sécurité, qui est ma priorité absolue. J'ai d'ailleurs fait le choix d'assurer un suivi personnel quotidien sur ce sujet essentiel.

Nous agissons également pour renforcer la propreté, soutenir nos commerces de proximité et accompagner la richesse de notre vie associative. Enfin, nous continuerons à porter des projets structurants pour l'arrondissement, en veillant toujours à associer étroitement les habitants aux décisions qui les concernent.

### 3. Comment envisagez-vous votre méthode de travail pour les années à venir ?

Je crois profondément à une action publique fondée sur l'écoute, la concertation et l'efficacité. Nous poursuivons le dialogue constant avec les habitants, les acteurs locaux et les associations. Mon objectif est simple : agir rapidement, concrètement, et avec transparence. Le XVI<sup>e</sup> doit rester un arrondissement où il fait bon vivre, où chacun trouve sa place et où l'action municipale est à la hauteur des attentes.



# AVEC L'IFI, CHOISISSEZ DE PROTÉGER NOTRE PATRIMOINE COMMUN :

## LA FAMILLE DU VIVANT



L'éléphant fait partie de notre patrimoine naturel. Un patrimoine vivant, fragile, qui doit être préservé. Le protéger, c'est protéger ce qui nous appartient collectivement.

Avec l'IFI, vous pouvez faire ce choix. En affectant votre don au WWF, vous transformez une part de votre impôt en actions concrètes pour préserver la Famille du Vivant.

**75%** du montant de votre don sont déductibles de l'impôt sur la fortune immobilière.


**66%** du montant de votre don sont déductibles de l'impôt sur le revenu.



**FAITES UN DON DÉFISCALISÉ SUR : [ifi.wwf.fr](http://ifi.wwf.fr)**

**Notre service Philanthropie est à votre disposition pour répondre à vos questions :**

 [bdeponcheville@wwf.fr](mailto:bdeponcheville@wwf.fr)

 06 10 24 44 28

 Benjamin Mabile de Poncheville - WWF France,  
35-37 rue Baudin - 93310 Le Pré Saint-Gervais



# Un nouveau mandat *au service des habitants du XVI<sup>e</sup>*

Réélu maire du XVI<sup>e</sup> arrondissement, Jérémie Redler ouvre un nouveau chapitre placé sous le signe de l'action concrète, de la proximité et de l'amélioration du cadre de vie.

Dans un cadre institutionnel où la mairie d'arrondissement ne dispose pas de tous les leviers, ce mandat s'inscrit dans une ligne claire: porter des propositions ambitieuses, défendre les intérêts des habitants et obtenir des avancées concrètes auprès de la Ville de Paris.

Au cœur de cette feuille de route: répondre efficacement aux préoccupations quotidiennes, tout en préparant l'avenir du XVI<sup>e</sup>.

## UNE PRIORITÉ ABSOLUE: un cadre de vie exemplaire

La propreté, la tranquillité et la qualité de l'espace public constituent le socle de l'action municipale. Face aux attentes fortes des habitants, la mairie du XVI<sup>e</sup> **portera des mesures ambitieuses** pour améliorer durablement la situation. Elle proposera notamment à la Ville de Paris d'expérimenter de nouvelles méthodes de gestion des déchets, y compris le recours à des opérateurs privés afin de renforcer l'efficacité du service.

Un dispositif de signalement simplifié, de type « SOS propreté », **sera défendu** pour permettre aux habitants d'alerter rapidement les services compétents.

La mairie d'arrondissement **continuera également de demander** le renforcement des moyens d'intervention, avec des équipes plus réactives et une intensification des opérations de nettoyage dans chaque quartier financé sur le budget de la Mairie du XVI<sup>e</sup>. La lutte contre les nuisibles, notamment les rats, restera une priorité constante.

En parallèle, la municipalité **agira pour préserver la tranquillité des riverains**, en intervenant sur les nuisances sonores et les usages inadaptés de l'espace public.

## SÉCURITÉ : UNE MOBILISATION CONSTANTE

La sécurité est une attente majeure des habitants du XVI<sup>e</sup>.

Bien que les compétences relèvent principalement de la Ville de Paris et de l'État, le maire du XVI<sup>e</sup> agira avec détermination pour obtenir un renforcement des moyens dédiés à l'arrondissement.

Cela passe par une présence accrue et visible de la police municipale, un déploiement adapté de la vidéoprotection, ainsi qu'une action renforcée contre les incivilités du quotidien.

Le projet d'implantation d'un commissariat dans le Bois de Boulogne continuera d'être activement défendu, afin d'assurer une sécurisation durable de cet espace majeur.



## PROPRETÉ : DES ACTIONS CONCRÈTES ET VISIBLES

- ▶ Renforcement des interventions de terrain.
- ▶ Signalement simplifié pour les habitants.
- ▶ Nettoyages ciblés par quartier.
- ▶ Lutte accrue contre les nuisibles.





Hans HARTUNG (1904-1989)  
Résultat : 442 000€

Nous recherchons notamment  
les oeuvres des artistes suivants :

**Abstraction Lyrique**

Soulages - Hartung - Mathieu  
Schneider - Poliakoff - Zao Wou-Ki  
Chu Teh-Chun - T'ang Haywen - Barré  
Atlan - Degottex - Hantaï - Tal Coat  
Debré - Messagier - Germain  
Marfaing - Ubac - Gauthier  
Arthur Bertrand - Riopelle - Vieira da  
Silva - Bergman Bryen - Van Velde  
Szenes - De Staël - Manessier - Bazaine  
Estève - Singier - Bissière - Le Moal

**Abstraction Géométrique**

**Art Cinétique**

Del Marle - Herbin - Claisse - Dewasne  
Pillet - Cahn - Leppien - Nemours  
Gorin - Vasarely - Le Parc - Soto  
Cruz-Diez - Tomasello...

**Art Informel - Art Brut**

Dubuffet - Fautrier - Michaux  
Réquichot - Chaissac - Macréau  
Fièvre Tatin - Crépin - Lesage - Laloy...

**Cobra**

Alechinsky - Appel - Corneille  
Dotremont - Doucet - Jorn -  
Constant...

**Figuration Narrative**

Télémaque - Rancillac - Monory  
Fromanger - Jacquet - Cueco - Arroyo  
Combas - Erró - Segui - Adami - Klasen  
Proweller - Schlosser - Kacere...

**Support-Surface**

Pincemin - Morellet - Viallat - Dolla  
Dezeuze - Arnal - Cane - Valensi  
Pagès - Buraglio - Meurice - Rouan...

**École de Nice**

Arman - César - Raysse - Klein  
Spoerri - Ben - Venet - Christo...



André MARFAING (1925-1987)  
Résultat : 91 000€

**ART D'APRÈS-GUERRE ET CONTEMPORAIN : VENTE EN PRÉPARATION**

Contact :  
Maguelone CHAZALLON-CAUCHOIS  
Commissaire-priseur

20 avenue Mozart, 75016 Paris  
m.chazallon@ader-paris.fr - Tél. : 01 78 91 00 56

Ventes aux enchères - Estimations gratuites - Inventaires - Successions





# B

LA BOUTIQUE DU  
**MENUISIER**  
PARIS 16



FENÊTRES



VOLETS



PORTES



SOLAIRES



PORTAILS



GARAGES



MOUSTIQUES

01.73.71.56.88

170, AVENUE DE VERSAILLES

# Clodette

Clodette, une joie de vivre façon seventies



Maison vivante et chaleureuse où l'on vient se retrouver, se régaler et laisser le temps filer, entre table, bar et jardin secret.

Une ambiance seventies, une cuisine généreuse et de saison, et surtout des moments à savourer du matin jusqu'au dernier cocktail.

PLUS D'INFORMATIONS



73 Rue Boileau, 75016 Paris

+33 1 85 09 01 08 - clodetteparis.com - @clodetteparis

Ouvert tous les jours du petit-déjeuner au dîner !

**eib**  
trocadéro

ECOLE  
INTERNATIONALE  
BILINGUE  
Shaping the world

## Découvrez notre école primaire bilingue EIB Trocadéro

au cœur de Paris 16<sup>e</sup>

De la Petite Section au CM2

Enseignement bilingue 50 % anglais / 50 % français

Inscriptions et accueil des élèves toute l'année

 INSCRIPTIONS OUVERTES POUR LA RENTRÉE 2026



**Nous situer**

EIB Trocadéro  
43, rue Decamps  
75116 Paris

**Nous contacter**

admissiontrocadero@eibparis.fr  
+33 (0)7 85 38 49 54

[www.eibparis.com](http://www.eibparis.com)



Prenez rendez-vous  
pour une visite privée

a proud member of  
**globeducate**  
Shaping the world



## MIEUX CIRCULER, EN TOUTE SÉCURITÉ

Fort des actions déjà menées en matière de sécurité routière, Jérémie Redler inscrit la poursuite de cet engagement au cœur de son nouveau mandat. La question des déplacements sera abordée avec pragmatisme, en partant des réalités du terrain. La mairie du XVI<sup>e</sup> **proposera l'élaboration de plans locaux de circulation**, quartier par quartier, afin de limiter le trafic de transit dans les zones résidentielles et améliorer la qualité de vie. Elle interviendra auprès de la Ville de Paris pour faire évoluer certains sens de circulation lorsque cela est nécessaire. La sécurité routière, notamment aux abords des écoles, continuera de faire l'objet d'une vigilance particulière. L'objectif est clair: **tendre vers le « zéro danger »** en sécurisant les traversées et en traitant les points noirs identifiés.

## SÉCURITÉ ROUTIÈRE : PROTÉGER LES PLUS FRAGILES

- ▶ Sécurisation renforcée aux abords des écoles.
- ▶ Traitement des points dangereux.
- ▶ Amélioration des traversées piétonnes.

## UN ARRONDISSEMENT ACCESSIBLE À TOUS

Le XVI<sup>e</sup> doit être un arrondissement inclusif, adapté à tous les publics.

La mairie d'arrondissement portera une attention constante à l'accessibilité de l'espace public et demandera l'accélération de la rénovation des trottoirs et des traversées les plus dégradés.

Une vigilance particulière sera accordée aux personnes à mobilité réduite, aux seniors et aux familles.

Un audit des aménagements récents pourra être proposé afin d'évaluer la pertinence et de suggérer des ajustements lorsque cela est nécessaire.

## FAMILLES, ENFANTS, SENIORS : au cœur des priorités

La politique municipale place les habitants au centre de son action, avec une attention particulière portée aux familles et aux publics les plus fragiles.

La mairie du XVI<sup>e</sup> **soutiendra le développement d'équipements de proximité**: médiathèques, ludothèques, aires de jeux, y compris couvertes.

Elle encouragera également l'expérimentation de nouveaux services adaptés aux besoins des familles. Des actions renforcées de prévention seront soutenues pour les jeunes, en lien avec les acteurs éducatifs et associatifs.

Les seniors feront l'objet d'une attention particulière, avec des initiatives visant à lutter contre l'isolement et à favoriser les liens intergénérationnels.



## UNE ATTENTION À CHAQUE GÉNÉRATION

- ▶ Développement d'équipements pour les familles.
- ▶ Prévention et accompagnement des jeunes.
- ▶ Lutte contre l'isolement des seniors.



## VIE DE QUARTIER : renforcer la proximité

La qualité du lien de proximité constitue un enjeu central.

La mairie du XVI<sup>e</sup> **portera des propositions concrètes** pour améliorer les services du quotidien et renforcer le dialogue avec les habitants.

Plus largement, la vie de quartier restera au cœur de l'action municipale.

Chaque secteur fera l'objet d'une attention particulière, avec des projets construits en étroite concertation avec les riverains.

Des réunions publiques régulières permettront d'assurer un suivi transparent des actions engagées et de maintenir un échange direct et constant avec les habitants.

## COMMERCES ET ATTRACTIVITÉ : faire vivre le XVI<sup>e</sup>

Le dynamisme économique local est essentiel à l'équilibre de l'arrondissement.

La mairie du XVI<sup>e</sup> **continuera de défendre activement le commerce de proximité**, en facilitant le dialogue avec les acteurs concernés et en portant des propositions concrètes auprès de la Ville de Paris.

Des mesures visant à améliorer l'accessibilité et soutenir l'activité commerciale seront encouragées, notamment en matière de stationnement de courte durée.

Des projets structurants, comme l'évolution du marché de Passy, **seront portés et défendus** afin de renforcer leur attractivité et leur convivialité.



## SOUTENIR LES COMMERCES DE PROXIMITÉ

- ▶ Amélioration de l'accessibilité.
- ▶ Dialogue renforcé avec les commerçants.
- ▶ Développement de lieux de convivialité.



# DIAGO

SUPERMARCHÉS

*Les prix justes... à côté !*



## Ouverture

de votre nouveau

### Supermarché DIAGO

Le 24 avril



41 rue Jean de la Fontaine

75016 Paris

DIAGO Supermarchés · Les prix justes... à côté !



ÉCOLE BILINGUE  
**CHARDIN**

GRANDIR,  
APPRENDRE,  
S'ÉPANOUIR

École maternelle et élémentaire  
bilingue au cœur du XVI<sup>e</sup>  
arrondissement.

Pour plus d'informations :  
[ecole-chardin.com](http://ecole-chardin.com)



## CULTURE, ANIMATION ET MAIRIE OUVERTE

Le XVI<sup>e</sup> continuera de proposer une programmation culturelle de proximité, accessible à tous.

Concerts, conférences, spectacles et animations viendront rythmer la vie de l'arrondissement.

La mairie d'arrondissement **soutiendra les initiatives culturelles locales** et valorisera le patrimoine du XVI<sup>e</sup>.

Elle poursuivra également son engagement pour faire de la mairie un lieu ouvert, vivant et accessible à tous les habitants.



## UNE MÉTHODE : proximité, écoute et efficacité

Au-delà des projets, c'est une méthode qui guide ce mandat : **être présent sur le terrain, à l'écoute des habitants, et pleinement mobilisé pour faire avancer les dossiers.**

La transparence, le dialogue et le suivi des engagements seront au cœur de l'action municipale.

### Un engagement au service des habitants

À travers ces priorités, Jérémie Redler affirme une ligne claire : **défendre les intérêts du XVI<sup>e</sup> avec détermination, porter des solutions concrètes et obtenir des avancées utiles pour les habitants.**

Ce nouveau mandat sera celui de l'action, de la proximité et de l'engagement au service d'un arrondissement toujours plus agréable à vivre.

Des  
et des **LIENS  
LIEUX**

PRÉCARITÉ & ISOLEMENT DE NOS AÎNÉS

# AVEC VOTRE DON IFI, FAITES LE CHOIX DE LA FRATERNITÉ ENVERS NOS AÎNÉS

**ENSEMBLE, CONSTRUISONS UNE SOCIÉTÉ DANS  
LAQUELLE NOUS N'AURONS PAS PEUR DE VIEILLIR**

**SOUTENEZ LA FONDATION DES PETITS FRÈRES DES PAUVRES**

Faites un don sur [ifi.petitsfreresdespauvres.fr](http://ifi.petitsfreresdespauvres.fr) ou par chèque à la Fondation des Petits Frères des Pauvres, 19 cité Voltaire, 75011 Paris, ou en scannant le QR Code ci-contre.

**Votre don est déductible de vos impôts à hauteur de 75 % de son montant.\***



PPF\_IFI2026\_AP © iStock



Pour plus d'informations, contactez Jennifer Hallot,  
Responsable Grands Donateurs au 01 49 23 14 42 ou  
par courriel à : [jhallot@petitsfreresdespauvres.fr](mailto:jhallot@petitsfreresdespauvres.fr)

**FONDATION  
PETITS FRÈRES  
DES PAUVRES**  
Reconnue d'utilité publique

\* Impôt sur la fortune immobilière : dans la limite de 50 000 €, correspondant à un don maximum de 66 667 €. Impôt sur le revenu : dans la limite de 2 000 € puis 66 % dans la limite de 20 % de vos revenus.



# Je jardine, tu jardines... *Nous jardinons ensemble!*

Bordé par le Bois de Boulogne et parsemé de parcs et jardins dans chacun de ses quartiers, le 16<sup>e</sup> est l'un des arrondissements les plus verdoyants de Paris. Ce cadre agréable contribue pleinement à son attractivité et à la qualité de vie de ses habitants. Ces dernières années, sa végétalisation a pris une dimension participative: agriculture urbaine, jardins et potagers partagés ont fleuri un peu partout, portés par des riverains et des institutions locales ayant à cœur de créer des moments conviviaux autour du plaisir de jardiner.

Ce dossier met en lumière les projets menés dans nos quartiers pour renforcer la biodiversité tout en favorisant les rencontres entre voisins. Il rassemble des événements et des conseils pour vous accompagner dans vos envies de végétalisation, que vous disposiez d'un rebord de fenêtre, d'un balcon, d'une terrasse, d'un jardin ou d'un pied d'arbre en bas de votre immeuble! Car peu importe la taille de l'espace : l'essentiel est de faire entrer la nature dans notre quotidien, d'embellir nos rues et de cultiver la vitalité de notre arrondissement.

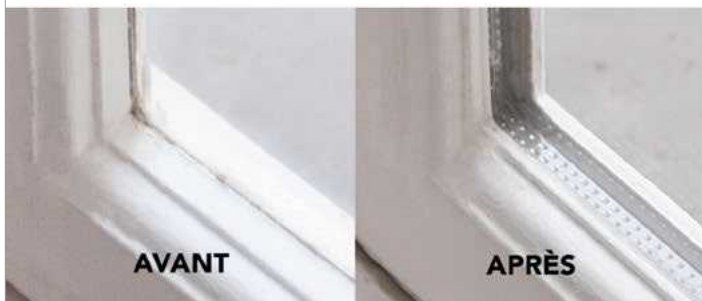


NOV  
ISOL



## ISOLEZ, RESTAUREZ & CONSERVEZ VOS FENÊTRES ANCIENNES

- Intégration d'un double vitrage et de joints d'étanchéité
- Conservation scrupuleuse de l'esthétique d'origine
- Transformation en une seule journée, sans bruit ni poussière
- Économies significatives par rapport au remplacement à neuf



Showroom 284, bd Raspail 75014 Paris  
01.88.81.00.22  
contact@nov-isol.com  
www.nov-isol.com

## VIAGER MONTAIGNE

Expert en viager • nue-propriété • vente à terme

### Vendre en viager sans quitter votre cadre de vie

#### Notre différence

25 ans comme **Commissaires de Justice**  
(anciennement *Huissiers de Justice*)

Appelez-nous pour une étude  
gracieuse et confidentielle

09 53 11 68 69



VM

www.viagermontaigne.fr • Paris 16e

### LORDY'S PARIS CLUB RESTAURANT & BAR



#### LA TERRASSE

Un espace ensoleillé  
au coeur de Paris  
à partir du 10 avril.

**FORMULES DÉJEUNER  
À PARTIR DE 25€**

#### NOUVELLE CARTE

Des plats frais aux notes  
printanières, à découvrir dès  
maintenant midi et soir.

**MENUS DÉJEUNER  
2 PLATS À 29€ - 3 PLATS À 34€**

Profitez de 10% de remise avec le code *privilege*  
**JOURNAL16** à indiquer lors de votre réservation.

INFORMATIONS & RÉSERVATIONS



1 RUE LÉO DELIBES - PARIS 16°

01.44.34.54.34 - LORDYSPARISCLUB.COM - @LORDYSPARISCLUB

# Cultiver la ville *pour une meilleure qualité de vie*

À Paris, l'agriculture urbaine joue un rôle essentiel sur le plan environnemental, éducatif et social.

Dans une ville dense, minérale et dépendante de l'extérieur pour son approvisionnement alimentaire, cultiver en ville est une façon de valoriser une production locale. Bien sûr, les récoltes des fermes et potagers urbains de la capitale ne suffiront jamais à nourrir tous les Parisiens mais elles permettent de diversifier les sources et de raccourcir les circuits, de sensibiliser les habitants à la saisonnalité, au compost, à la gestion de l'eau et à la valeur du vivant.



## LES LÉGUMES DU PSG

En 2020, le **Paris Saint-Germain** a fait appel à Ciel mon radis pour créer un potager collaboratif à côté du Parc des Princes. Situé sur une parcelle de 250 m<sup>2</sup>, ce jardin visible de la rue s'adresse aux habitants du quartier et remplit plusieurs fonctions : pédagogique, nourricière et esthétique. Il comprend une prairie fleurie, des bacs potagers pour la culture de légumes et des aromates, de petits arbres fruitiers, une signalétique pédagogique à hauteur d'enfant, un espace convivial avec table et assises. Avec ce potager, le club montre qu'il ne se limite pas au sport mais participe pleinement à la vie du quartier explique Adèle, jardinière-animatrice Ciel mon radis. Des animations ont lieu d'avril à novembre en accès libre à destination des riverains. Vous n'y croiserez pas Ousmane Dembélé ou Lucas Hernandez en train de jardiner mais y ferez sans doute de belles rencontres!

24, rue du Commandant Guilbaud — [www.psg.fr](http://www.psg.fr)



## AU TRAVAIL ET AU JARDIN

Ciel mon radis est spécialisée dans la création de potagers d'entreprise, l'animation RSE et la végétalisation des espaces de travail. L'entreprise francilienne installe des potagers sur les toits et dans les cours de sociétés (Canal +, RATP, AXA...) et anime des ateliers pour les collaborateurs: jardinage, cuisine... Ces parenthèses dans la journée favorisent les échanges: les mains dans la terre, les salariés se rencontrent autrement, dans une atmosphère détendue. Les récoltes sont ensuite partagées, créant émulation et fertés collectives.

[www.cielmonradis.com](http://www.cielmonradis.com)



## LA RÉCOLTE DES AVOCATS

Pas le fruit, les femmes et hommes de loi! Dans le XVI<sup>e</sup> arrondissement, Ciel mon radis a également aménagé le potager sur le toit du cabinet d'avocats Orrick, situé 61, rue des Belles Feuilles. Entre deux dossiers et plaidoiries, les collaborateurs cultivent poires et aromates en profitant d'une vue sur la Tour Eiffel époustouflante!



Ces espaces cultivés jouent aussi un rôle écologique majeur. Dans une capitale exposée aux vagues de chaleur, les surfaces végétalisées contribuent à rafraîchir l'air, à absorber les eaux de pluie et à accueillir une biodiversité souvent fragilisée. Abeilles, oiseaux, insectes pollinisateurs trouvent dans ces micro-fermes et jardins des refuges précieux. La végétalisation des espaces devient ainsi un outil d'adaptation climatique, capable de transformer des surfaces inutilisées en véritables îlots de fraîcheur.

# INSTITUT FIBONACCI



Préparation aux concours  
des grandes écoles

UNE MÉTHODE  
UNE ÉQUIPE  
DES RÉSULTATS



[www.institut-fibonacci.fr](http://www.institut-fibonacci.fr)

06 61 21 05 71



## PROGRAMME PRÉPA TERMINALE

Un programme  
conçu pour faciliter l'entrée  
en classes préparatoires

## CALENDRIER

Lycée Fénelon Ste Marie Paris 8<sup>e</sup>  
Du 23 au 27 février : Stages intensifs  
Samedi 4 avril : Début des cours : Préparer sa prépa  
Du 20 au 24 avril : Stage de Pâques  
Du 6 au 10 juillet : Stage de fin d'année  
Du 24 au 28 août : Stage de pré- rentrée

L'institut Fibonacci c'est aussi  
le petit Fibonacci pour le lycée !



[www.petitfibonacci.fr](http://www.petitfibonacci.fr)

## Petits-fils

SERVICES AUX GRANDS-PARENTS

### L'aide à domicile sur mesure



Accueil sur rendez-vous

**01 84 01 13 23**

27, rue Raffet  
75016 Paris



[petits-fils.com](http://petits-fils.com)



## LA LAVANDE DE PASSY

Difficile d'imaginer que Passy possède des parterres de lavande! Et pourtant, le toit-terrasse de la résidence Possoz (Paris Habitat) accueille depuis 2024 **Aroma Toit**, une ferme urbaine de 540 m<sup>2</sup> mise en place par **Cambrousse Atelier**: plus d'une centaine de lavandes y ont été plantées que des variétés de sauges, une dizaine de menthes différentes, des fraisiers, du thym, un citronnier, des bougainvilliers et du jasmin. « Cambrousse Atelier » a répondu à l'appel de projet

de **Pariculteurs**. Notre association a été retenue pour son projet de créer un jardin d'aromatiques et de fleurs permettant l'accueil de public et l'animation d'ateliers. Les fleurs et les aromates cultivés sont destinés à être vendus sous forme de bouquets frais ou séchés. Le site, accessible via les deux ascenseurs de la résidence, sera ouvert sur rendez-vous dès le mois d'avril. Des cours de yoga et des ateliers découvertes y seront à nouveau organisés.

6, place Possoz

## CAMBROUSSE PARISIENNE

Cambrousse Atelier est une association parisienne d'éducation à l'environnement et au développement durable, active dans la création de jardins partagés et la végétalisation urbaine. Elle propose des ateliers pratiques pour enfants et adultes (compost, semis, usages des plantes...) et interventions dans les écoles. Elle est notamment à l'origine du potager en toiture de la résidence Possoz dans le 16<sup>e</sup> et du Jardin Trait d'Union dans le 17<sup>e</sup>, un espace collectif de 3000 m<sup>2</sup> sur la Friche Malesherbes, deux projets qu'elle gère en accompagnant les habitants dans le suivi des plantations.

[www.cambrousseatelier.com](http://www.cambrousseatelier.com)



Mais l'enjeu n'est pas seulement environnemental. L'agriculture urbaine est aussi un formidable moteur de lien social. Jardins partagés, fermes pédagogiques, composts de quartier ou ateliers de plantation créent des lieux animés où les habitants se rencontrent, échangent, apprennent et coopèrent.

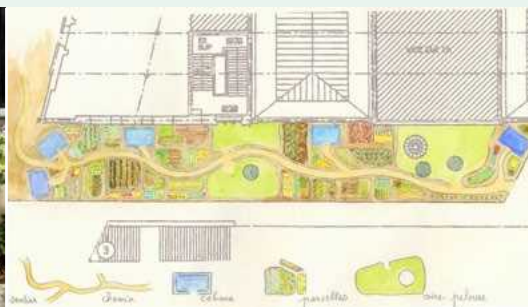


Le Jardin aux Habitants du Palais de Tokyo en est un parfait exemple. Créé par l'artiste Robert Milin à l'ouverture du grand centre d'art contemporain, ce jardin-potager s'étend sur une ancienne friche tout au long de la Rue de la Manutention et du Palais de Tokyo. Pour cette « œuvre vivante », Robert Milin a divisé le terrain contigu en 16 lopins. Les parcelles sont entretenues par des jardiniers amateurs résidant dans le quartier ou alentour, fédérés dans le cadre d'une association. Chacune plantée de fleurs et de légumes reflète la personnalité de son habitant et s'offre aux regards des passants. Le jardin-potager fait partie intégrante du Palais de Tokyo qui organise souvent des événements pour le célébrer : expo, rencontre, ateliers créatifs, banquet festif...

## HISTOIRE D'UNE ŒUVRE PIONNIÈRE

Dans l'ouvrage *Le Jardin aux Habitants*, disponible à la librairie du Palais de Tokyo, Robert Milin revient sur la création de ce jardin-potager singulier, à la croisée de l'art et de la botanique, précurseur des fermes urbaines et jardins partagés parisiens. Un livre passionnant pour tout ceux qui s'intéressent à la végétalisation multifonctionnelle des villes.

[www.palaisdetokyo.com](http://www.palaisdetokyo.com)



Dans une ville souvent perçue comme ultra-connectée et individualiste, ces lieux offrent une respiration, une convivialité, une manière de réenchanter l'espace public. Ils favorisent les projets intergénérationnels, renforcent la cohésion locale et donnent aux habitants le sentiment de participer à la transformation de leur quartier.

### À SAVOIR

Vous avez envie de jardiner dans votre rue, dans une cour ? Si votre projet concerne l'espace public, il est nécessaire de faire une demande de « permis de végétaliser » en ligne. Votre projet est situé sur un espace privé : vous devez obtenir l'autorisation du propriétaire ou du syndic. Quel que soit votre projet, vous pouvez être conseillé et orienter à la Maison du jardinage et du compostage (41, rue Paul-Belmondo, Parc de Bercy) ou auprès du Direction des espaces verts et de l'environnement de la Ville de Paris.

[www.facebook.com/parisnature](https://www.facebook.com/parisnature)

# L'arrondissement regorge de trésors

## Suivez le guide!



1

### Apiculture au Bois de Boulogne

Dans le 16<sup>e</sup>, on peut découvrir le monde des abeilles et le fonctionnement d'une ruche écologique grâce à l'association Happyculteur qui a installé son école d'apiculture urbaine dans le Camping de Paris au Bois de Boulogne. Un environnement bucolique où elle propose aux petits et grands (écoles, entreprises, particuliers...) des ateliers d'initiation et de sensibilisation à la protection de l'abeille et à la biodiversité.

[www.happyculteur.com](http://www.happyculteur.com)



2

### École au potager

L'école fondée par Barbara de Baudry d'Asson a obtenu le label Eco-Ecole décerné aux établissements qui se mobilisent pour l'environnement. Celle-ci fait en effet figure d'exemple! La sensibilisation à l'éco-responsabilité est une matière à part entière, enseignée dans chaque classe et totalement intégrée au parcours éducatif. Les élèves mettent en pratique leurs connaissances en se rendant chaque semaine dans le potage de l'école, où se tiennent des ateliers de jardinage et d'écologie. « Pour avoir envie de protéger la nature, il faut d'abord la découvrir: planter des graines, comprendre les saisons, le rôle des vers de terre et des insectes, assister aux floraisons. En prenant soin d'un carré de terre, les élèves apprennent aussi à prendre soin du monde qui les entoure » explique Anne-Sophie de Monès, à l'origine des programmes pédagogiques consacrés à l'écoresponsabilité et au développement durable.

[www.unionschool.paris](http://www.unionschool.paris)

3

### Le podcast du Théâtre de Verdure

En attendant le retour du Théâtre de Verdure et sa programmation théâtrale en plein air dans le Jardin Shakespeare au Bois de Boulogne (du 14 juin au 28 septembre 2026), la troupe de comédiens raconte la magie de cet écrin végétal dans la série audio « La Voix des Racines ». L'histoire? Un soir, en quittant le Théâtre de Verdure, Nicolas, l'ingénieur du son, oublie son matériel. Lorsqu'il revient le lendemain, tout semble intact... sauf que son enregistreur contient des sons inattendus! Pendant la nuit, les habitants du Jardin Shakespeare – Skiaoura la maman écureuil, les Taupes Sisters, Charmille la grande haie – se sont emparés du matériel pour exprimer leurs avis sur les spectacles de l'été. Un podcast en cinq épisodes, drôle et poétique, où les animaux et les arbres portent un regard malicieux sur l'aventure artistique du théâtre. À écouter en famille!

[www.letheatredeverdure.com](http://www.letheatredeverdure.com)





4

### Atelier jardinage

Née en 2010, l'association Apprends et rêve propose plus de 150 activités créatives, culturelles ou sportives pour les enfants et les ados. Parmi elles, les ateliers jardinage rencontrent un grand succès, pour le plus grand plaisir de sa fondatrice, Cécile Birgand Ayasse.

« Enfant, j'ai grandi à la campagne, entourée de poules, vergers et potagers. Peu de temps après avoir créé Apprends et rêve, j'ai réalisé en discutant avec mes enfants qu'ils ne savaient pas, comme beaucoup de petits parisiens, que les poires poussaient dans un arbre et les carottes sous terres! Du jour au lendemain, j'ai créé des activités en plein air de jardinage, avec des ateliers et des stages permettant aux 3-12 ans de découvrir la faune et la flore tout en s'amusant », confie Céline qui, devant l'engouement, les décline aujourd'hui en plusieurs sessions couplées à l'apprentissage de la botanique, des sciences ou encore de la cuisine saine et naturelle.

[www.apprends-et-reve.fr](http://www.apprends-et-reve.fr)



5

### Les jardins de Beauséjour

Situés derrière l'ancienne gare de la Muette, « Les Jardins de Camille » est le nom d'un jardin partagé dans le quartier du Ranelagh. Aux côtés de Loraine de Sainte-Marie, les membres de l'association jardinent ensemble et proposent régulièrement au public des ateliers découvertes autour du compost, des semis et des plantations. Vous pouvez suivre la vie du jardin, les cultures et les belles récoltes sur le compte Instagram [@jardinpartagebeausejour](https://www.instagram.com/jardinpartagebeausejour) et, si vous avez la main verte, rejoindre le collectif!

14 boulevard Beausejour — [jardinpartage75116@gmail.com](mailto:jardinpartage75116@gmail.com)

7

### Les Botaniques d'Auteuil

Du samedi 25 au dimanche 26 avril 2026

La 4<sup>e</sup> édition des Botaniques d'Auteuil met à l'honneur les plantes exotiques. Le temps d'un week-end, les jardiniers du Jardin des Serres d'Auteuil et du Jardin botanique de Paris accueillent familles et curieux pour des visites guidées et des ateliers créatifs, accessibles librement ou sur inscription: dessin botanique, composition florale, repotage, vannerie... Les enfants profiteront d'ateliers de collage et découpage autour des photographies Voir le vivant autrement, animés par l'artiste Célia Boutilier. Les visites permettront également de découvrir la graineterie, le laboratoire de culture in vitro et le nouvel aménagement de la serre Sahel.

3, avenue de la Porte d'Auteuil. Tél.: 06 02 11 05 79



6

### Moments suspendus avec le chef David Bizet



Saviez-vous que le Peninsula abrite, sur le toit du 6<sup>e</sup> étage, un vaste potager? C'est là que le chef doublement étoilé David Bizet cultive différentes variétés d'aromates et de fleurs comestibles destinés à la cuisine du restaurant gastronomique L'Oiseau Blanc. Le chef y accueille également les clients pour des sessions de découverte privilégiées: il y partage ses secrets de culture, ses astuces d'entretien et ses idées de recettes autour des produits de saison fraîchement cueillis. L'atelier se prolonge ensuite à L'Oiseau Blanc, autour d'un déjeuner étoilé où s'exprime une cuisine française contemporaine, épurée et profondément ancrée dans la naturalité.

À partir de 750 €.

Contact: [academyppr@peninsula.com](mailto:academyppr@peninsula.com)  
[www.peninsula.com/fr/paris](http://www.peninsula.com/fr/paris)

8

### L'école Good Planet

La Fondation GoodPlanet poursuit ses ateliers de sensibilisation à l'écologie et à la solidarité au sein de l'École GoodPlanet. Dans ce pavillon de 400 m<sup>2</sup> au sein du Domaine de Longchamp (et ses 3,5 hectares de nature) le grand public, les scolaires, les entreprises et les associations sont conviés à des ateliers et à des parcours découverte autour de six sujets clé: préservation de la biodiversité, eau et océans, alimentation et agriculture durable, énergie et climat, consommation responsable et déchets, cultures du monde. Chaque salle du pavillon est thématisée, permettant à chacun de bien comprendre les enjeux.

[www.goodplanet.org](http://www.goodplanet.org)





LES BONNES ADRESSES...

# DE DELPHINE.

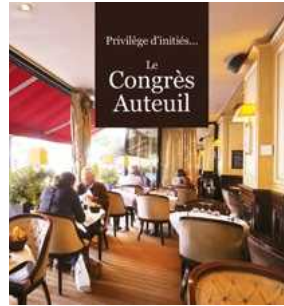
Publi-rédactionnel



## AIDE À DOMICILE

Maintenir le lien social des personnes âgées et/ou handicapées. Devis personnalisé uniquement sur RDV : aide au lever/au coucher, à la toilette, à la prise des médicaments Faire les courses — Préparation des repas (selon régime) — Entretien du logement — Accompagnement extérieur - Loisirs (jeux, lecture...)

**33, rue Greuze (fond de cour à droite)  
7j/7 — 24h/24 — 01 56 40 07 86**



## LE CONGRÈS AUTEUIL

Restaurant élégant et cosy à la Porte d'Auteuil proposant des viandes et des fruits de mer. Ouvert tous les jours de 8h à minuit. Voiturier.

**Réservations au 01 46 51 15 75  
144, bd Exelmans  
www.congres-auteuil.com**



## ÉBÉNISTERIE DU RANELAGH

Depuis 1830. Spécialiste de la restauration de meubles anciens.

**72, rue du Ranelagh  
75016 PARIS  
Tél: 01 42 88 34 15  
ebenisterie.ranelagh@orange.fr  
www.ebenisterie-ranelagh.fr**



## LE BISTROT DU MARCHÉ

Couscous végétarien, poulet, merguez, boulettes, brochettes, royal... et plat du jour. Sur place et à emporter. Ouvert tous les jours de 8h à minuit.

**7 rue le Marois 75016 PARIS  
09 50 66 07 25**



## LES FENÊTRES AVEYRONNAISES

Pose de fenêtres, volets et stores de qualité. Nous avons le plaisir de vous présenter LES FENÊTRES AVEYRONNAISES. Établie à Paris depuis plus de 10 ans, incontournable dans votre arrondissement, cette société est spécialisée dans la pose de fenêtres, volets et stores de qualité.

**01 42 59 09 33 — glhomond@gmail.com**

**LES FENÊTRES  
AVEYRONNAISES**



## OPTIQUE MÉDICALE BOISSIÈRE

28 ans d'expérience dans le 16e pour une Optique de Qualité et de Services, respectant votre budget et vos envies. Toutes les garanties d'un confort optimal et d'une adaptation immédiate. Cette charmante boutique possède également une grande Expertise en Conseil Basse Vision et propose un choix exceptionnel de loupes médicales et d'Aides Visuelles pour la DMLA. Des collections renouvelées en permanence. Des offres promotionnelles tous les mois. Du lundi au vendredi de 10h à 19h.

**77, rue Boissière 01 45 00 60 64**

**DECORA**  
Même si vous n'avez qu'une porte à peindre. Contactez-nous.  
Tous travaux de rénovation.  
Dégâts des eaux  
**Devis gratuit**  
124, avenue Mozart - 75016 PARIS  
01 42 24 52 14  
www.decora.fr

**idelec** Installations - Dépannages électricité, & magasins de luminaires, ampoules et abat-jours.

Pour les **PARTICULIERS**, Du sur-mesure, adaptées à votre logement.

les **SYNDIC**, Solutions sécurisées et pérennes pour vos parties communes.

et les **PROFESSIONNELS**, Notre expertise au service de votre entreprise.

118 avenue Mozart (porte de droite), 75016 PARIS  
01 46 51 08 08 - idelec@paris16eme.fr  
www.idelec-paris16.fr

**01 42 24 10 28**  
RÉNOVATION - DÉPANNAGE 7/7  
PLOMBERIE  
CHAUFFAGE  
ÉLECTRICITÉ  
MAÇONNERIE  
PEINTURE  
MENUISERIE  
RÉNOVATION DE SALLE DE BAIN  
DEVIS GRATUIT  
22 av. Théophile Gautier  
75016 PARIS

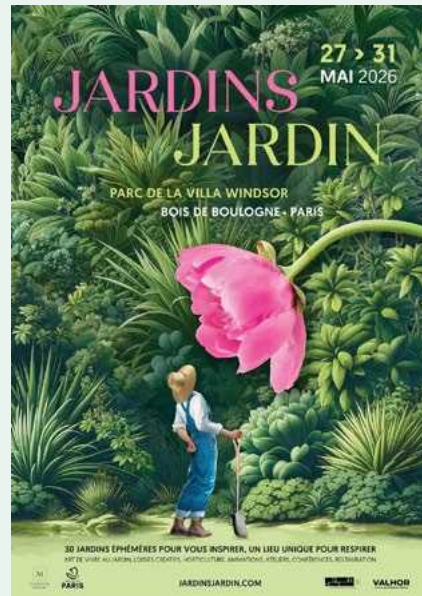
9

## Jardin Jardins

Le parc de la Villa Windsor dans le Bois de Boulogne accueille le plus grand rendez-vous parisien dédié à l'art du jardin et du paysage. Paysagistes, designers, pépiniéristes et amoureux du vivant y imaginent ce que pourrait être le jardin de demain. L'évènement est conçu autour d'une trentaine de créations paysagères éphémères, sources d'inspiration et d'échanges: micro jardins urbains, potagers pédagogiques, espaces de détente végétalisés...

Des ateliers, démonstrations, conférences, stands de pépiniéristes et d'artisans rythment les journées. Un rendez-vous convivial et intergénérationnel qui accueille chaque année plus de 10 000 visiteurs.

[www.jardinsjardin.com](http://www.jardinsjardin.com)



10

## Le potager d'été de Ducasse Baccarat

Le restaurant Ducasse Baccarat abrite une orangerie et un jardin-potager créé par le paysagiste horticulteur Jérémie Attali qui a imaginé un jardin d'été fidèle à la devise d'Alain Ducasse: « Avant la cuisine, il y a la nature. » Les chefs Christophe Saintagne, Robin Schroder et leurs équipes y cueillent tomates anciennes, courgettes jaunes, aubergines et de nombreuses herbes aromatiques, ainsi que des fruits rouges et du tilleul pour les infusions. Le potager côtoie des plantes décoratives et une ceinture de kiwis, chèvrefeuille, houblon, vigne et glycine formant une véritable « chambre végétale ». Une haie de rosiers parfumés – tous blancs sauf un rouge, clin d'œil à la pampille Baccarat – complète l'ensemble. À (re) découvrir aux beaux-jours!

[www.ducasse-baccarat-paris.com](http://www.ducasse-baccarat-paris.com)



11

## Les conseils de César

César Saint-Ouen a fondé en 2015 Terrasse et Jardin de Paris au 29, rue Duret. À l'époque, je constatais qu'à Paris, les espaces extérieurs (terrasses, toits, patios, cours) étaient sous-exploités, souvent laissés à l'abandon ou aménagés sans cohérence. Mon intuition était que l'extérieur allait devenir une vraie pièce à vivre, un prolongement naturel de l'habitat raconte ce passionné entouré d'une équipe de concepteurs et jardiniers paysagistes.

### Ses conseils pour végétaliser un balcon?

Privilégiez des plantes adaptées au climat parisien et à votre exposition. Le jasmin étoilé est une valeur sûre pour

les grimpantes parfumées. Les pittosporums apportent de la structure toute l'année. Les graminées comme les stipas donnent du mouvement et de la légèreté. Et n'oubliez pas les plantes d'ombre si votre terrasse est peu exposée: fougères, hostas, heuchères...

### Quelles espèces gagneraient à être davantage utilisées?

Les épimédiums, des couvre-sols extraordinaires pour un coin ombragé, à la fois délicats et très résistants. Les érégérons qui apportent une touche champêtre et fleurissent généreusement avec peu d'entretien. Le houx crénelé japonais est une alternative formidable au buis. Le « Everillo » aux teintes dorées ou le bucharanii aux reflets cuivrés, mériteraient aussi d'être plus présents ainsi que le Fatsia japonica, une plante architecturale spectaculaire qui structure un jardin d'ombre comme aucune autre.

[www.terrasseetjardindepatis.com](http://www.terrasseetjardindepatis.com)





## Les grands âges

**À partir du 8 avril 2026**

**Musée de l'Homme**

Le Musée de l'Homme consacre une exposition aux grands âges de la vie humaine, née de la rencontre entre le photographe Nikos Aliagas et le biodémographe Samuel Pavard, professeur au Muséum, spécialiste du vieillissement. Leur dialogue mêle sensibilité artistique et éclairage scientifique pour interroger la vieillesse comme réalité biologique, démographique et sociale. En croisant leurs regards à la fois lucides et délicats, Samuel Pavard et Nikos Aliagas font émerger ensemble des questions sur notre relation au temps, sur la place que notre société fait aux grands âges et sur les liens que les différentes générations entretiennent entre elles. Derrière l'objectif, Nikos Aliagas capture des scènes du quotidien et réalise des portraits de personnes âgées qui révèlent la dignité des corps vieillissants, la persistance des gestes et la transmission silencieuse entre âges. Associées aux analyses de Samuel Pavard, elles donnent à voir ce qui demeure souvent invisible. Présenté dans le Foyer Germaine Tillion, le parcours propose ainsi une réflexion profonde sur les grands âges et sur les nouvelles représentations de la vieillesse dans nos sociétés contemporaines.

[www.museedelhomme.fr](http://www.museedelhomme.fr)

## Lee Miller

**À partir du 10 avril**

**Musée d'Art Moderne**

Le Musée d'Art Moderne de Paris présente la plus importante rétrospective consacrée à Lee Miller (1907-1977) en France depuis vingt ans. Figure essentielle de l'avant-garde internationale, elle fut tour à tour mannequin, artiste surréaliste, portraitiste, photographe de mode et correspondante de guerre accréditée par l'armée américaine. Lee Miller est aujourd'hui reconnue comme l'une des grandes photographes du xx<sup>e</sup> siècle. L'exposition réunit près de 250 tirages anciens et modernes, dont plusieurs inédits, et propose un nouveau regard sur son œuvre. Elle retrace l'ensemble du parcours de la photographe, de ses débuts à New York aux années de guerre en Europe, en passant par son séjour en Égypte et sa vie à Londres tout en dévoilant la richesse d'une œuvre où cohabitent expérimentations formelles, audace visuelle et engagement politique.

[www.mam.paris.fr](http://www.mam.paris.fr)



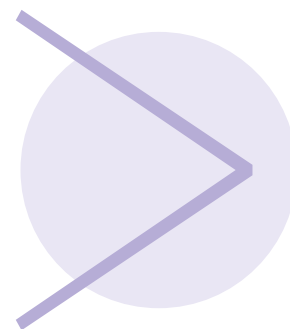
## La Marine et les peintres

**À partir du 13 mai**

**Musée de la Marine**

À l'occasion des 400 ans de la Marine, le musée national de la Marine présente La Marine et les peintres. Quatre siècles d'art et de pouvoir. Près de 150 œuvres explorent, du XVII<sup>e</sup> au xx<sup>e</sup> siècle, comment l'art a accompagné, magnifié ou contesté la puissance maritime française, de l'affirmation du pouvoir royal sous Louis XIII aux recherches esthétiques du xx<sup>e</sup> siècle. Du Lorrain à Signac, en passant par Vernet, Manet et Méheut, l'exposition retrace cette évolution entre idéalisation et modernité picturale. En prolongement, le 46<sup>e</sup> Salon de la Marine (13 mai – 2 août) met à l'honneur les artistes contemporains dédiés à l'univers naval et maritime, de la peinture à l'art numérique.

[www.musee-marine.fr](http://www.musee-marine.fr)



# SAISON 26/27



INSULA  
ORCHESTRA  
& INVITÉS

LA SEINE  
MUSICALE

L'orchestre résident  
à La Seine Musicale  
et artistes invités

Laurence Equilbey  
Direction artistique

*Parmi les temps forts de la saison :*

**BACH, LES BRANDEBOURGEOIS** Intégrale en deux concerts

**MAGNIFICAT, Bach**  
accentus - Insula orchestra - Equilbey

**SAN DIEGO  
SYMPHONY ORCHESTRA**

**TCHAIKOVSKI, LA CINQUIÈME**  
Konzerthaus Orchester Berlin

**BEETHOVEN, HÉROÏQUE**  
David Fray | Laurence Equilbey

Réservez dès le 3 avril sur  
[laseinemusicale.com](http://laseinemusicale.com)

hauts-de-seine  
LE DÉPARTEMENT



INSTITUT  
NATIONAL  
DE L'AUDIOVISUEL

PRINCE  
de France

LE MINISTRE  
DE LA CULTURE

CM

TRANSFUCÉ

L'écluse

Télérama

Paris, Paris - SIFRET 139 8515 / 000 851 / Libanent12:107 0233 / Libanent13:103 4463

# Faire le bien de son vivant, continuer au-delà.

fsju  
Votre cœur a toujours raison



LABEL IDEAS  
L'EXIGENCE  
en action

Le Fonds Social Juif Unifié est une association reconnue d'utilité publique  
et exonérée de droits de succession.

Pour un conseil personnalisé en toute confidentialité et sans engagement,  
contactez Hélène Attias, responsable des legs et donations :  
au 01 42 17 10 55 ou par email [h.attias@fsju.org](mailto:h.attias@fsju.org)

LEGS  
DONATIONS  
ASSURANCES-VIE



## Danse et Intelligence Artificielle

**Mardi 5 mai à 18h30**  
**Chaillot, Théâtre national de danse**

L'intelligence Artificielle – IA transforme nos sociétés, nos gestes quotidiens et nos imaginaires. Mais que se passe-t-il lorsqu'elle rencontre la danse, art du corps vivant et de la présence? Le Théâtre national de danse propose une rencontre qui interroge le dialogue possible entre algorithmes et mouvement: l'IA peut-elle devenir partenaire de création, outil d'écriture chorégraphique, ou miroir critique de notre humanité? À travers les regards croisés d'artistes, de chercheurs et de penseurs du numérique, l'établissement questionne les promesses et les risques d'une danse augmentée par la machine. S'agit-il d'une nouvelle frontière pour la création, ou d'un défi à repenser la place irremplaçable du corps? Passionnant!

[www.theatre-chaillot.fr](http://www.theatre-chaillot.fr)

## Patrimoines en résistance



**À partir du 10 mai**  
**Cité de l'Architecture et du Patrimoine**

De Tombouctou à Odessa, de Bâmiyân à Gaza, les conflits armés font du patrimoine une cible privilégiée. Face à ces destructions, La Cité de l'Architecture et du Patrimoine interroge les gestes d'effacement, mais aussi les formes de résistance et de réparation qui permettent de penser l'avenir à partir des ruines. L'exposition réunit un ensemble exceptionnel de documents graphiques, d'œuvres d'art contemporain et de répliques numériques des sites perdus. À la manière d'un grand reportage, l'ensemble tisse un récit documenté, visuel et sensible, où se croisent les regards des acteurs et témoins, des architectes et des artistes. En mettant à distance le tumulte du monde, ce reportage visuel offre au visiteur un temps de réflexion indispensable face au flot d'informations en continu.

[www.citedelarchitecture.fr](http://www.citedelarchitecture.fr)



## Les Culturelles de Bagatelle

**Du jeudi 28 mai au dimanche 6 septembre 2026**  
**Parc de Bagatelle**

Les Culturelles de Bagatelle vous donnent rendez-vous à l'Orangerie du Parc de Bagatelle avec 3 périodes et 3 temps forts: « Le Mai musical » avec des concerts classiques et jazz, « Août en fête » ponctués de spectacles, théâtre musical et musique actuelle et « le Septembre musical » avec concerts et théâtre lyriques. Des expositions de peinture viendront orner les murs de cette nouvelle édition année. Un festival ludique, festif, pour tous les publics, petits et grands, dans un lieu d'exception. Au total, ce sont 27 spectacles et concerts différents qui s'échelonneront tout au long des beaux jours.

[www.lesculturellesdebagatelle.com](http://www.lesculturellesdebagatelle.com)

# Bienvenue dans le XVI<sup>e</sup>



## L'Atelier du sourcil

L'Atelier du Sourcil ouvre ses portes au cœur d'Auteuil. Référence française de la beauté du regard, l'enseigne propose restructuration du sourcil, maquillage permanent (sourcils et lèvres), rehaussement et extensions de cils, dans un espace élégant et apaisant. Pensé comme une adresse de proximité, le lieu allie technicité, précision et accompagnement personnalisé afin de sublimer chaque regard. Une nouvelle destination beauté pour les habitants du 16<sup>e</sup>.

**2, rue Pierre Guerin**



## Obel Immobilier

Après plus de 7 années passées au sein de cette même agence, Jean, qui y exerçait en tant que négociateur, en reprend aujourd'hui la direction aux côtés de Jeanne. Ce nouveau chapitre s'inscrit dans une volonté simple: offrir à chaque client une stratégie claire, un suivi constant et une négociation maîtrisée, de l'estimation à la signature. Jeanne accompagne également ce développement avec la création d'un pôle dédié à l'architecture d'intérieur et aux projets de rénovation.

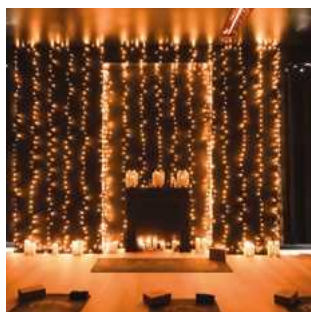
**12, rue d'Auteuil**



## Galerie Wepa

La Galerie WEPA crée un pont inédit entre art et communication en offrant des expériences incarnées aux artistes, aux marques et au public. Sa singularité repose sur son double rôle: un lieu d'exposition inspirant et une plateforme de communication capable de valoriser les artistes et leurs événements. Pensée comme un espace d'expression vivant, elle accueille entreprises, créateurs et amateurs d'art désireux de vivre, produire ou partager des expériences uniques. Venez découvrir ce nouvel espace culturel, à y exposer vos œuvres et à soutenir la création locale.

**15, rue Daumier**



## Yoga Studio

YUJ Paris ouvre son nouveau studio dans le 16<sup>e</sup> arrondissement. Dans une salle chauffée par infrarouges, plongée dans l'obscurité et rythmée par des playlists inspirantes, chaque cours offre une expérience sensorielle unique. Le lieu accueille également une boutique avec les vêtements et accessoires techniques et écoresponsables de la marque, pour prolonger l'expérience au quotidien.

**55, rue Decamps**



## Café Vasily

Un nouveau Café Vasily a ouvert à côté du Théâtre de Passy! Marsha recrée à Passy sa version du coffee-shop de l'avenue Mozart: un lieu chaleureux et vivant, à l'atmosphère familiale. On y retrouve tout ce qui fait le charme du Café Vasily: les teintes pastel, les coussins dépareillés, les assises en fausse fourrure, les objets dénichés on-ne-sait-où... La carte propose toutes les déclinaisons de cafés, une sélection de thés, gâteaux et surtout un chocolat chaud à l'ancienne.

**95, rue de Passy**



## OUVERTURE D'UN KOALA PRESSING RUE DE LA POMPE

Depuis 2011, KOALA PRESSING offre des services complets de nettoyage à sec, d'aqua-nettoyage et de repassage. Que ce soit pour vos vêtements, votre linge de maison ou encore votre blanchisserie.

**70, rue de la Pompe 75116**

STÉRÉOTYPES

## Éduquons

avant que les stéréotypes ne deviennent des convictions.

**78 % des enseignants européens font face à des incidents antisémites parmi leurs élèves. L'histoire semble se répéter à nouveau.**

L'antisémitisme commence par des mots, des insultes et des stéréotypes, avant de devenir discrimination, puis violence. Et face à cette réalité, l'école reste le terrain où tout peut encore basculer.

Le Mémorial de la Shoah agit là où tout commence en formant les enseignants, en outillant les élèves, en transmettant une histoire rigoureuse pour déconstruire la haine à sa racine.

Faites un don sur

[ifi.memorialdelashoah.org](http://ifi.memorialdelashoah.org)

ou en scannant  
ce QR code



GRÂCE À VOTRE DON IFI, LE MÉMORIAL DE LA SHOAH AGIT LÀ OÙ TOUT COMMENCE.  
ENSEMBLE, RENDONS LE PASSÉ UTILE AU PRÉSENT.

VISITES - BAR À COCKTAILS - SÉMINAIRES



PALAIS BÉNÉDICTINE  
FÉCAMP | NORMANDIE



BERCEAU DE LA LIQUEUR BÉNÉDICTINE



# Un joyau architectural

Palais Benedictine de Fécamp.  
À moins d'une heure d'ici.



INFORMATION  
& RÉSERVATION

L'ABUS D'ALCOOL EST DANGEREUX POUR LA SANTÉ, À CONSOMMER AVEC MODÉRATION.