

PARIS

HUMAN

N°1

P.7
Temps forts

P.11
À l'affiche

P.14
Vibrations

*Le magazine d'information de la mairie
du 8^e arrondissement de Paris*

P.04

Votre Maire

**Catherine
Lécuyer**



mairie08.paris.fr



Paris VIII^e

ÉLYSÉE
201 M² - 3 200 000 €**

RÉF - 86407636
DPE - E

Dans un immeuble du XIX^e siècle, appartement traversant rénové de 201 m² offrant 3,20 mètres de hauteur sous plafond. Trois suites, dont une donnant sur une cour pavée.



DANIEL FÉAU SAINT-HONORÉ

01 84 74 94 04



Paris VIII^e

GÉNÉRAL FOY
151 M² - 2 300 000 €**

RÉF - 86718176
DPE - E

À proximité du parc Monceau, dans un immeuble en pierre de taille, appartement traversant de 151 m² ayant conservé ses éléments d'origine. Une double réception et trois chambres, dont une suite parentale.

DANIEL FÉAU PLAINE MONCEAU

01 84 74 94 05



Paris VIII^e

TRIANGLE D'OR
171 M² - PRIX SUR DEMANDE

RÉF - 86380706
DPE - D

Au cinquième étage, appartement de 171 m² bordé d'un balcon qui offre une vue dégagée sur le tour Eiffel. Une double réception et quatre chambres, dont trois suites.



BELLES DEMEURES DE FRANCE

01 84 75 49 60

**Les honoraires sont à la charge du vendeur *Immobilier International

MA VISION

pour le 8^e arrondissement

D chers habitants,
Vous m'avez accordé votre confiance et je mesure l'exigence de ce mandat. Le temps des preuves a, maintenant, commencé. Avec mon équipe d'élus, nous sommes résolument au travail pour faire de la Mairie du 8^e arrondissement votre partenaire de confiance.

Ce partenaire se doit de protéger vos intérêts et de garantir la qualité de votre cadre de vie. Nous serons une Mairie qui défend une vision propre pour notre arrondissement, portant une voix forte, exigeante et indépendante dans les débats avec l'Hôtel de Ville. Pour cela, nous revenons aux fondamentaux : des rues tranquilles, des trottoirs propres, un environnement préservé, des mobilités fluides et ordonnées, une économie de proximité dynamique.

Nous ferons vivre la proximité, car on n'administre bien que ce dont on partage le quotidien. Je serai personnellement sur le terrain, à vos côtés et aux côtés de nos agents municipaux. Pour échanger librement avec vous, je vous recevrai à la Mairie un vendredi sur deux, sans filtre ni rendez-vous. De plus, nous irons à votre rencontre lors des « Cafés de la Maire ».

Notre volonté est que le 8^e reste ce « village » exceptionnel où l'on vit et grandit sereinement. Nous protégerons jalousement notre héritage, des grilles du parc Monceau à la renaissance des marionnettes du théâtre de Guignol. Nous serons un rempart ferme contre la privatisation événementielle et commerciale de la place de la Concorde. Nous ferons signer des chartes de qualité de chantier plus strictes aux maîtres d'œuvre de travaux lourds et longs.

Notre écologie sera avant tout celle du bon sens. Végétaliser les rues, c'est très bien. Mais cela n'implique pas de piétonner à marche forcée ! Et nous aurons toujours le souci du beau, seul véritable gage de durabilité.

Être pragmatique, c'est aussi avoir le courage de dire « stop » quand un projet échoue. Nous n'hésiterons pas à remettre en cause certains aménagements infructueux, comme la rue de Monceau, pour privilégier la raison. À l'inverse, nous achèverons dans les meilleurs délais les chantiers qui font sens : les aménagements des rues de Ponthieu, du Rocher.

Vous l'aurez compris, notre boussole est le bon sens et notre moteur est votre qualité de vie.

Entre deux numéros de notre magazine bimestriel, gardons le contact : abonnez-vous à la newsletter de la Mairie (www.mairie08.paris.fr) et à la mienne (www.catherinelecuyer.fr). N'hésitez pas à m'écrire directement : catherine.lecuyer@paris.fr.

Avec mes sentiments dévoués,

**Votre maire,
Catherine Lécuyer**



« Notre volonté est que le 8^e reste ce "village" exceptionnel où l'on vit et grandit sereinement. »

PARIS
HUIT



mairie08.paris.fr

PARIS
HUIT

HUIT est édité par la Mairie du 8^e arrondissement
Directeur de la publication:
Nicolas Martin-Lalande
Coordinatrice de rédaction :
Marie Jouannet

Rédaction : Jimmy Golhen, Stéphanie Chema,
Marie-Sylvie Maufus, Wally Montay, Yann Schlecht-Mathis
Couverture : ©D.R.
Crédits photo : ©Mairie du 8, ©iStock, ©D.R,
© Alain GUIZARD

Conception graphique, maquette originale, régie publicitaire, réalisation & édition Cithéa.
178, Quai Louis Blériot - 75016 Paris
Tél. : 01 53 92 09 00
www.cithea.com
recrutement@cithea.com
Cithéa Communication décline toutes responsabilités sur les documents qui lui sont remis

Impression : ILD Wancourt 62128
Imprimé en France
Tirage : 34 000 exemplaires
Dépôt légal : juin 2026
Distributeur : Champar
Votre immeuble n'est pas distribué ?
distribution@cithea.com
Publicité : vous souhaitez figurer dans la prochaine édition ?
Contactez Cithéa :
01 53 92 09 00 - contact@cithea.com

IMPRIM'VERT®



Catherine Lécuyer

Maire du 8^e arrondissement, elle revient sur son parcours d'élue, détaille sa méthode et sa feuille de route.

Pouvez-vous nous présenter votre parcours d'élue ?

C.L.: Je me suis engagée en politique pour contribuer à servir le bien commun, encouragée par mon histoire familiale, comptant plusieurs générations d'élus. Mon parcours politique a commencé en 2014. Je suis devenue Conseillère de Paris, chargée des affaires scolaires, et en 2016 Conseillère de la Métropole du Grand Paris. En 2020, j'ai été réélue à la tête d'une liste indépendante et nous avons obtenu un résultat qui a marqué les esprits. En 2026, après toutes ces années de travail de fond, j'étais prête et j'ai été élue avec le soutien de ma famille politique.

Comment se sont passées les premières semaines en tant que Maire du 8^e ?

C.L.: Ces semaines ont été aussi passionnantes qu'intenses. J'ai rencontré les services municipaux et les parties prenantes de la Mairie pour leur présenter ma feuille de route, ainsi que des habitants et des commerçants. Les sujets sont multiples : dérogations scolaires, attributions des places en crèche, entretien du parc Monceau, aménagements de voirie, terrasses estivales, etc.

Le matin, lors des tournées des écoles, j'échange aussi avec les parents d'élèves pour connaître leurs attentes, même si nous avons la chance d'avoir des établissements qui vont globalement bien. Nous restons très vigilants et à l'écoute des parents.

Le dialogue et la proximité seront-ils les mots d'ordre de votre mandature ?

C.L.: Oui. Je suis une Maire de terrain car rencontrer les habitants est la meilleure façon de comprendre leurs problèmes et de les résoudre. Je compte aller à leur rencontre et ouvrir mon bureau, sans rendez-vous, tous les 15 jours. « Les cafés du maire », dans les différents quartiers du 8^e, permettront de parler à bâtons rompus des problématiques d'un secteur.



Quels seront les dossiers prioritaires des prochains mois ?

C.L.: Il y a une attente forte des habitants pour les « fondamentaux » : propreté, sécurité, tranquillité, mobilité, environnement... J'ai aussi le souci d'améliorer le cadre de vie des familles, ce qui passe par la qualité des écoles, un espace public entretenu.

Comment allez-vous améliorer la mobilité dans le quartier ?

C.L.: Mon leitmotiv c'est l'équilibre, on a besoin de tous les modes de déplacements et qu'ils s'articulent en bonne harmonie.

Nous ferons le bilan avec les habitants sur les avantages et inconvénients du nouveau plan de circulation du quartier de l'Europe, et les mesures correctives à apporter.

Concernant les pistes cyclables, nous devons les sécuriser, assurer leur continuité et fluidifier les points noirs, à commencer par la rue de la Pépinière et le boulevard des Batignolles.

Nous allons accompagner des projets d'aménagements déjà engagés rue de Ponthieu et du Rocher. La rue de Monceau a connu des péripéties avec des modifications de sens de circulation. Le pragmatisme c'est savoir dire « stop » face à l'échec. J'ai tranché : le plan de circulation initial sera rétabli dans son intégralité d'ici septembre.

Toutes les places de stationnement boulevard Maiesherbes ont été supprimées pour sécuriser des pistes cyclables. On va étudier le retour de quelques places, notamment personnes à mobilité réduite.

Je suis en faveur d'une desserte de bus la plus optimale possible, raison pour laquelle nous travaillons en concertation avec les habitants et la RATP. C'est le seul transport en commun 100 % accessible.

Comment comptez-vous encourager les familles à rester dans le 8^e ?

C.L.: Nous voulons leur faciliter la vie et leur offrir des activités de grande qualité. Pour fidéliser nos jeunes mariés il faut leur proposer des places en crèche et dans les écoles.

Tous les 15 JOURS

la Maire recevra les habitants
du 8^e sans rendez-vous.

*« Je suis une Maire
de terrain car rencontrer
les habitants est la meilleure
façon de comprendre
leurs problèmes et
les résoudre ».*

Catherine Lécuyer

Je compte leur créer un dîner des Mariés de l'année, à la mairie, une occasion pour les couples de se connaître.

Nous devons prendre soin de notre bel arrondissement doté d'un patrimoine culturel et culturel riche.

Nous avons également de nombreux propriétaires de chiens, nous allons donc poursuivre l'expérimentation au parc Monceau : des animaux non tenus en laisse, pendant une partie de l'année, sur quelques pelouses bien identifiées.

En quoi consistera le fonds de dotation « Paris 8^e Mécénat » ?

C.L.: Il va consister à collecter des fonds auprès des entreprises pour financer des projets locaux portés par des associations dans les domaines de la culture, l'éducation, le sport, la solidarité. Ce fonds pourra ainsi soutenir la restauration des grilles du parc Monceau, le théâtre des marionnettes des Champs-Élysées et les projets d'illumination des commerçants.



Vos élus du quotidien et de terrain

La réussite de toute action municipale repose sur une répartition précise des responsabilités. Cette organisation permet aux élus de la majorité d'agir et d'incarner avec méthode.

Eric SCHAHL,

1^{er} Adjoint (Sécurité, Finances, Urbanisme commercial et Projets économiques), assure la coordination budgétaire et financière de la Mairie. Il contribue à la mise en œuvre des politiques de tranquillité publique, de prévention et de sécurité. Son portefeuille inclut aussi la régulation de l'urbanisme commercial et l'impulsion des projets économiques structurants.

Stéphanie MAMAN,

2^e Adjointe (Politiques éducatives et familiales, Affaires sociales, Santé et Lien intergénérationnel), est chargée de l'accompagnement des familles, du suivi des établissements scolaires et des structures de la petite enfance. Elle met en musique l'action sociale de proximité, coordonne les initiatives de santé publique locale, et déploie des dispositifs pérennes visant à rompre l'isolement.

Erwan LECLERC,

3^e Adjoint (Commerce, Artisanat, Vitalité économique, Mécénat et Attractivité territoriale), s'attache à promouvoir le tissu des TPE-PME locales. Il est chargé de l'animation et du soutien au réseau des commerçants et artisans, du développement de partenariats ciblés par le mécénat privé, et de la mise en œuvre de stratégies globales renforçant le rayonnement des quartiers.

Sylvie DAO-BERNA,

4^e Adjointe (Propreté, Espace public, Espaces Verts, Mobilités, Urbanisme et Transition écologique), a pour mandat d'améliorer la qualité du cadre de vie. Cela implique le suivi rigoureux des exigences de propreté, la gestion et la végétalisation de l'espace public, l'organisation des plans de circulation et des mobilités, ainsi que le contrôle des règles d'urbanisme dans une perspective de transition écologique durable.

Laurence RIOT LAMOTTE,

Conseillère déléguée d'arrondissement (Culture, Jeunesse et Sports), supervise l'offre culturelle locale, le soutien à la création artistique et la valorisation du patrimoine. Elle est également chargée de la promotion de la pratique sportive pour tous, de la bonne gestion des équipements dédiés, et du pilotage des politiques destinées à la jeunesse.

Ronan GUÉVEL,

Conseiller délégué d'arrondissement (Démocratie locale, Vie associative, Monde Combattant, Innovation, numérique et IA), garantit la vitalité du débat citoyen par l'animation des conseils de quartier et le soutien aux associations. Il veille à la transmission de la mémoire en lien avec le monde combattant. Enfin, il concourt à la modernisation technologique des services municipaux en intégrant l'innovation, le numérique et l'intelligence artificielle.

DE GAUCHE À DROITE : RONAN GUÉVEL, SYLVIE DAO-BERNA, ERIC SCHAHL, CATHERINE LÉCUYER, STÉPHANIE MAMAN, ERWAN LECLERC, LAURENCE RIOT LAMOTTE





8 mai : la liberté en héritage

Le 7 mai, la Mairie du 8^e arrondissement a commémoré le 81^e anniversaire de la Victoire du 8 mai 1945. Commémorer la veille permet la participation du plus grand nombre et notamment des scolaires. Évoquant le « réveil fracassant de la liberté », la Maire du 8^e a souligné devant le Monument aux Morts que la paix est un combat de chaque instant. Les élèves du collège Condorcet ont lu un texte rédigé par eux. En conclusion, l'élue a rappelé que l'hommage à nos héros nous oblige à rester debout, la tête haute et le regard résolument tourné vers l'avenir.



Déportation : le combat de la mémoire

La Journée nationale du souvenir des victimes et des héros de la déportation a été commémorée en Mairie le 26 avril. Entourée des associations et de Yad Vashem, la Maire a rappelé l'urgence d'éduquer les plus jeunes face au fléau de l'antisémitisme.



8^e et 17^e : unis pour agir !

Les Maires des 8^e et 17^e veulent renforcer la bonne coopération entre leurs arrondissements. Au programme : la place de Clichy, la circulation et la propreté des axes mitoyens, les aides aux séniors.

32

kiosques de presse actifs dans l'espace public du 8^e arrondissement.

Source : Direction de l'attractivité et de l'emploi (DAE) de la Ville de Paris



Il faut sauver Pouyanne !

Le Conseil du 8^e a adopté le 5 mai un vœu pour la sauvegarde de la devanture de l'ancienne teinturerie Pouyanne au 57 bd Haussmann. Il demande son maintien sur place ou son dépôt au Musée Carnavalet.

Rue de Monceau : halte à la vitesse !

Deux barrières en quinconce ont enfin été installées en amont et en aval de la rue aux écoles Monceau pour « casser » la vitesse des deux roues et sécuriser les piétons. Depuis la rentrée scolaire du 4 mai, un vacataire assure aussi un « point école ».



INNOVATION

Le 8^e fait le pari de l'intelligence collective

La Mairie du 8^e souhaite davantage s'appuyer sur son meilleur atout : votre expertise d'usage. Avec le nouveau Titre VII du Règlement du Conseil du 8^e qui devrait être adopté le 2 juin, la démocratie locale deviendra plus participative et transparente. Concrètement, cette ambition se traduira par quatre principales nouveautés. Chaque Conseil de quartier gagnera un droit de vœu annuel débattu en séance. Trente minutes de micro ouvert seront dédiées au public à la fin de la séance du Conseil. Toute pétition citoyenne réunissant 1 000 signatures d'habitants sera inscrite d'office à l'ordre du jour. Le Comité d'initiative et de consultation d'arrondissement (CICA) réunira enfin une fois par an les associations pour un échange direct avec les élus.



LES ARRONDISSEMENTS veulent le pouvoir d'agir

En réponse au questionnaire de l'Inspection générale de l'administration sur l'évaluation du fonctionnement et de l'exercice des compétences des mairies d'arrondissement à Paris, la Maire du 8^e a regretté la politique dite de territorialisation menée depuis 2021 par l'Hôtel de Ville sans force juridique ni budget. Celle-ci s'arrête au milieu du gué. C'est une simple déconcentration administrative qui apparaît derrière le faux nez de la décentralisation politique. L'espace public étant une priorité absolue, la Maire demande, par exemple, une autorité sur les agents. Dans un arrondissement qui accueille plus de 200 000 personnes en journée, les dotations devraient aussi intégrer ces populations circulantes. On lave les rues, pas les administrés !



RUE DE MONCEAU : le retour à la raison !

Depuis 2024, la rue de Monceau avait multiplié les aménagements pour couper le trafic Malesherbes-Haussmann. Bilan ? Des reports ingérables ! D'abord rue de Vézelay, puis, après une modification début 2026, un nouveau flux massif via Lisbonne et Téhéran.

Le pragmatisme, c'est savoir dire "stop" face à l'échec. La nouvelle Maire a donc tranché : le plan de circulation initial sera rétabli dans son intégralité d'ici septembre au plus tard. Une décision d'autant plus logique que la création de la rue aux écoles en haut de Monceau limite désormais tout risque de report de circulation depuis le bd. des Batignolles. Le bon sens prime - enfin - pour garantir la meilleure qualité de vie à tous les riverains.



CADRE DE VIE

MAIRIE DU 8^e

un arrondissement modèle pour les chiens

Parce qu'un chien est un membre de la famille et un vecteur de lien social, la Maire du 8^e porte une ambition forte : faire de l'arrondissement un modèle de l'accueil canin, conciliant une liberté accrue pour les chiens et le respect absolu des autres usagers des parcs et jardins. Dans cette perspective, l'expérimentation de l'espace de liberté au parc Monceau va très vite reprendre. La Mairie de Paris, la Mairie du 8^e, les services locaux de la DEVE et le Monceau Dog Club sont alignés. Le nombre de m² disponibles par jour pour les chiens en liberté devrait augmenter. Au-delà de la reprise de l'expérimentation, le quotidien des propriétaires de chiens doit être facilité partout dans l'arrondissement. C'est pourquoi la Maire veut ouvrir plus de squares et jardins aux chiens tenus en laisse. Certes, cette ouverture nécessite encore quelques aménagements des sites, notamment le rehaussement des grilles, mais la volonté politique est là.

ÉCOLES DU 8^e :

La Mairie d'arrondissement défend l'excellence

Le 21 avril, la Mairie - représentée par la Maire Catherine LÉCUYER et son Adjointe chargée des affaires scolaires Stéphanie MAMAN - a interpellé la Rectrice de Paris. À l'école Florence, les élues ont plaidé contre le projet de fermeture d'une classe. La baisse démographique doit améliorer l'apprentissage, non surcharger les classes. Face à la crise managériale à l'école Robert Estienne, elles ont obtenu du Rectorat l'engagement d'un règlement de la situation d'ici la rentrée. Pour le collège Chaptal, elles ont demandé une quatrième division de 6^e afin de préserver l'excellence. Elles ont enfin abordé les nécessaires ajustements du dispositif d'affectation Affelnet pour mieux valoriser le mérite scolaire et défendre le libre choix des familles. L'école publique doit rester celle de l'excellence.

Un nouveau toit pour l'ASSA :
la Mairie s'engage

L'association Accueil Solidarité Saint-Augustin (ASSA) accomplit chaque semaine un travail remarquable en distribuant - le mardi - 70 à 80 colis alimentaires à des bénéficiaires orientés par les services sociaux de la Mairie de Paris. Ce faisant, l'ASSA est un relais direct des politiques sociales de la Ville de Paris. En raison du volume des denrées stockées et distribuées, cette activité indispensable ne peut toutefois plus être maintenue dans les locaux exigus de la paroisse. Afin de préserver cette distribution bénéficiant aux publics des services sociaux municipaux, la Maire du 8^e demande que soit étudiée l'attribution au profit de l'ASSA d'une superficie d'environ 60 m², aujourd'hui non affectée, dans l'un des kiosques de la place de la Madeleine. Cette affectation d'une partie d'un kiosque de la place de la Madeleine s'inscrirait pleinement dans le cadre des missions que la Direction de l'attractivité et de l'emploi (DAE), gestionnaire des kiosques, assume pour lutter contre la précarité et accompagner vers l'insertion. Elle ne nécessiterait qu'un changement de destination. Ce projet solidaire est ainsi une priorité pour le 8^e.



ARCHIVES

OCTOBRE 1991.

Rue de Saint-Pétersbourg

Le magazine municipal revenait sur le changement de nom de la rue de Leningrad, redevenue rue de Saint-Pétersbourg dans le contexte de l'effondrement de l'URSS. L'article racontait les réactions des habitants, les adaptations du quotidien et les conséquences administratives de cette décision symbolique. Une archive qui témoigne des bouleversements géopolitiques du début des années 1990.

LES CARNETS DE VOYAGE

ÉCOLE INTERNATIONALE TUNON PARIS



Depuis 60 ans, l'École Internationale Tunon Paris, située rue du Faubourg Saint-Honoré, cultive l'excellence dans l'enseignement supérieur. Spécialisée dans l'hospitalité, elle forme les futurs professionnels de l'aérien, de l'hôtellerie, du tourisme, de l'événementiel et du luxe.

S'OUVRIRE AU MONDE : APPRENDRE SON MÉTIER À L'INTERNATIONAL

Partir en stage à l'étranger, c'est bien plus qu'une ligne sur un CV. C'est une immersion dans un nouvel environnement, un défi personnel qui pousse à sortir de sa zone de confort et à gagner en autonomie. C'est aussi une rencontre avec d'autres cultures et d'autres exigences professionnelles, qui oblige à s'adapter, à observer et à comprendre.

À l'heure où les secteurs de l'hospitalité évoluent dans un contexte profondément internationalisé, ces expériences façonnent une génération mobile, agile et ouverte sur le monde. Pour nos étudiants en formation Assistant(e) Tourisme Aérien et en Bachelor, elles représentent une étape clé du parcours : développer ouverture d'esprit, sens du service, compétences linguistiques et capacité à évoluer dans des environnements multiculturels; autant d'atouts essentiels pour leurs futurs métiers.

ILS VIVENT L'EXPÉRIENCE : TROIS REGARDS, TROIS CONTINENTS

À Tahiti, Raphaël Lallier-Botherel (ATA 1) réalise son stage en réception et guest relation au sein d'un restaurant haut de gamme Tahiti La Plage.

« Vivre avec des personnes d'une culture différente est passionnant. Cette expérience m'apprend l'adaptabilité et le travail d'équipe, indispensables pour mon futur métier de PNC. Sortir de sa zone de confort, de son cadre, est une expérience unique à vivre, qui me conforte dans mon choix de travailler à l'international et que je conseille aux futurs étudiants qui en auront la possibilité ! »

À Agadir au Maroc, Enzo Sberro (Bachelor 2) est réceptionniste au Sofitel Thalassa Sea & Spa, établissement 5 étoiles du groupe Accor.

« Évoluer dans un hôtel haut de gamme m'apprend l'excellence et le professionnalisme. Être formé par le groupe Accor est un honneur, et découvrir la culture marocaine est une vraie richesse. Cette expérience me permet aussi de comprendre concrètement les standards internationaux attendus dans l'hôtellerie de luxe. »

À Phuket en Thaïlande, Océane Dutreix (ATA 2) est animatrice polyvalente au sein de l'hôtel Kappa Club Cap Panwa.

« Cette expérience a été extrêmement enrichissante, tant sur le plan humain que professionnel. Elle m'a permis de développer mon sens du service et mon aisance relationnelle auprès de clients internationaux, tout en découvrant la culture thaïlandaise. »

VERS DES MÉTIERS OUVERTS SUR LE MONDE

À travers ces expériences à Tahiti, au Maroc ou en Thaïlande, nos étudiants ne développent pas seulement des compétences techniques. Ils apprennent à s'adapter, à comprendre des environnements culturels variés et à répondre à des standards internationaux exigeants.

Ces stages à l'étranger renforcent leur employabilité et leur capacité à évoluer dans des environnements multiculturels, où l'ouverture, la rigueur et l'excellence du service font la différence. Une génération mobile, curieuse et prête à relever les défis du Tourisme de demain.



L’AGENDA de la mairie

2 ET 29 JUIN

Séances du Conseil d’arrondissement

Les séances du Conseil du 8^e auront lieu en Mairie mardi 2 et lundi 29 juin à 19h. Nouveauté dès le 29 juin : la séance s’achèvera par un échange direct avec les élus. Ils répondront en public aux questions. Les séances sont publiques.



6 JUIN

Nuit Blanche 2026

Dans le cadre de Nuit Blanche 2026, rendez-vous le samedi 6 juin de 21h à 23h à la Mairie pour un beau récital de la soprano Clara BELLON et la pianiste Héloïse BERTRAND-OLEARI sur les œuvres de Fauré, Poulenc, Debussy, Schubert, Ravel, Mozart. Entrée libre.

11 JUIN

Atelier des jeunes et futurs papas

Jeudi 11 juin à 19h en Mairie, un grand atelier animé par Gilles VAQUIER DE LABAUME, fondateur des Ateliers du futur papa. Au programme : gestes du quotidien pour prendre soin de votre enfant de 0 à 6 mois. Ambiance chaleureuse. Inscription : mairie08.paris.fr.

14 JUIN

10 ans de Viva Tech

Dimanche 14 juin, fêtons les 10 ans de Viva Tech sur les Champs-Élysées. Trois jours avant l’ouverture du salon, la plus célèbre avenue devient un gigantesque parcours technologique totalement gratuit avec intelligence artificielle, robots, drones, voitures.

17 JUIN

Vernissage

Mercredi 17 juin à 19h en Mairie, vernissage de l’exposition organisée par Horizon Paris 8^{ème} Art et Horizon World Art. Le collectif met à l’honneur la création contemporaine avec ses peintres, sculpteurs, et photographes.

18 JUIN

Commémoration de l’Appel du 18 juin

Jeudi 18 juin à 12h30, en Mairie, cérémonie commémorative de l’Appel du général de Gaulle. Un moment fort pour honorer la Résistance et rappeler les valeurs de la République. Habitants, élus et porte-drapeaux sont conviés.

7-19 JUILLET

Ludomouv’



Les Ludomouv’ reviennent au parc Monceau du 7 au 19 juillet. Profitez gratuitement de jeux en plein air avec Kaloumba et À l’adresse du jeu. Ouvert du mardi au dimanche, de 15h à 19h. Venez nombreux.



25 AOÛT

Commémoration de la Libération de Paris

Mardi 25 août à la Mairie du 8^e, cérémonie du 82^e anniversaire de la Libération de Paris. Honorons nos combattants et les Parisiens qui ont libéré la capitale en 1944. Associations et habitants invités. Horaires à venir sur : mairie08.paris.fr.

12 SEPTEMBRE

Fête des associations du 8^e

Samedi 12 septembre de 10h à 18h, 24^e Fête des associations du 8^e arrondissement dans l’allée centrale du parc Monceau (entrée La Rotonde). Démonstrations et rencontres. Pour participer, les associations doivent écrire à maison.asso.08@paris.fr.

OPTICAL CENTER

SPÉCIALISTE DE L'OPTIQUE & DE L'AUDITION

DISCRÉTION.
CONNECTIVITÉ.
AUTONOMIE.



TEST AUDITIF
GRATUIT



30 JOURS
D'ESSAI
GRATUIT

-40% SUR VOS APPAREILS AUDITIFS **+1** MONTURE À VOTRE VUE OFFERTE
+ CHARGEUR OFFERT*



24 MAGASINS DANS PARIS

nous sommes forcément proches de chez vous.

Réduction applicable sur les prix affichés en magasin du 01/01/2026 au 31/07/2026. Hors offre 100 % santé, hors forfaits et non cumulables. *Chargeur offert ou l'accessoire d'audition de votre choix. Hors chargeur nomade, pour l'achat de 2 appareils auditifs. Conditions en magasin. Photos non contractuelles.



La rue du Faubourg Saint-Honoré va faire peau neuve !

Entre la place Beauvau et la rue Royale, l'artère va bientôt s'offrir un lifting de luxe. Fini le tout-voiture, place aux piétons et au vert. Le sous-sol bloque les arbres ? De belles jardinières en granit viendront sublimer les trottoirs élargis. L'aménagement est cofinancé à 50 % par les membres du Comité du Faubourg Saint-Honoré. Le chantier sera très intensif dès cet été sur le tronçon au droit du Palais de l'Élysée. Les travaux seront ensuite menés par phases pendant un an, de septembre 2026 à l'automne 2027, afin de protéger au mieux le commerce local.

PLACE DE CLICHY : vers un réaménagement global

Carrefour stratégique à la croisée de quatre arrondissements (8^e, 9^e, 17^e et 18^e), la place de Clichy mérite une vision d'ensemble. Les emprises de chantier RATP étant retirées, le Conseil du 8^e arrondissement a voté un vœu pour mettre un terme à la gestion fragmentée de ce pôle de mobilité. L'objectif est clair : débloquer ce nœud pour fluidifier la circulation, redonner toute leur place aux bus comme aux piétons, et sécuriser les usagers vulnérables. Pour cela, les élus demandent à la Ville de Paris de lancer une vaste concertation inter-arrondissements. Un comité de pilotage permanent, co-dirigé par les quatre maires concernés, est réclamé pour garantir la mise en œuvre rapide des solutions d'aménagement. L'avenir de ce pôle se dessine dans le cadre d'une coopération qui se veut exemplaire.



Ponthieu, Rocher : deux aménagements attendus

L'année 2026 marquera enfin l'achèvement de trois projets d'aménagement attendus dans le 8^e. La rue du Rocher, déjà transformée en "rue aux écoles", sera végétalisée comme initialement prévu. La rue de Ponthieu deviendra une "zone de rencontre" (avec vitesse limitée à 20 km/h et priorité aux piétons) vers la rue de Berri, laquelle passera à double sens vers l'avenue des Champs-Élysées. Ces deux réalisations embelliront durablement la vie quotidienne des riverains.



Jusqu'au 2 août

MUSÉE JACQUEMART-ANDRÉ
158 BOULEVARD HAUSSMANN

VUE DE L'EXPOSITION

Splendeurs du baroque

De Greco à Velázquez

Plongée dans le Siècle d'or espagnol avec cette exposition réunissant une quarantaine d'œuvres de la Hispanic Society of America de New York, fondée en 1904 par le mécène Archer Milton Huntington. Au XVI^e et XVII^e siècle, l'Espagne est une grande puissance influencée par la religion catholique et son empire est immense. Des peintures mystiques du Greco aux portraits saisissants de Velázquez en passant par les compositions de Zurbarán, le parcours de l'exposition met en lumière un art traversé par la foi, le pouvoir et les influences venues d'Europe et du Nouveau Monde.

WWW.MUSEE-JACQUEMART-ANDRE.COM

5 et 6 juin

Festival Tous en scène à la Concorde

Coup de projecteur sur les jeunes talents ayant participé toute l'année aux ateliers menés avec les associations partenaires. Au programme : lectures, performances, textes collectifs, propositions dansées, improvisations...

THÉÂTRE DE LA CONCORDE

1-3 AVENUE GABRIEL

[HTTPS://THEATREDELACONCORDE.PARIS/](https://theatredeconcorde.paris/)

Jusqu'au 30 août



© LUC CASTEL, 2016

VUE DE L'EXPOSITION, SCÉNOGRAPHIE PASCAL RODRIGUEZ.
GRAND PALAIS RMN X CENTRE POMPIDOU

Hilma af Klint

Consacrée à l'artiste suédoise Hilma af Klint, cette exposition retrace l'œuvre singulière d'une pionnière de l'abstraction avec notamment sa série monumentale *Les Dix plus grands*.

GRAND PALAIS

ENTRÉE 17 AVENUE DU GÉNÉRAL EISENHOWER
WWW.GRANDPALAIS.FR

Du 6 au 28 juin

L'Expérience théâtrale

Portée par le duo François Berliand-Max Boublil, cette facétieuse comédie signée Laurent Ruquier rend hommage au théâtre et dévoile ses coulisses.

COMÉDIE DES CHAMPS-ÉLYSÉES

15 AVENUE MONTAIGNE

WWW.COMEDIEDESCHAMPELYSEES.COM

Jusqu'au 29 août 2027

Transparence

Cette exposition du Palais des enfants dédié aux 2-10 ans explore les multiples nuances de la transparence à travers un palais des glaces, une forêt mystérieuse, une grotte minérale, un ciel ensoleillé et un océan scintillant.

GRAND PALAIS

ENTRÉE 17 AVENUE DU GÉNÉRAL EISENHOWER
WWW.GRANDPALAIS.FR



© CÉLINE WIESNER

« *Le Chant des partisans incarne l'espoir et l'engagement face à l'oppression.* »

PLUS D'INFOS

Le Chant des lions

Jusqu'au 20 juin
Théâtre Tristan Bernard
64 rue du Rocher



3 questions à Charlotte Matzneff

Pourquoi avez-vous choisi de mettre en scène *Le Chant des lions*, pièce de Julien Delpéch et Alexandre Foulon, qui raconte comment la chanteuse Germaine Sablon, compagne de Joseph Kessel, est devenue la première interprète du *Chant des partisans*, co-écrit par Kessel et son neveu Maurice Druon ?

Le Chant des partisans était le chant préféré de mon père. C'était donc une évidence. J'étais sensible au courage et à la force de tous ces gens qui avaient mis toute leur énergie au service de la Résistance et qui s'étaient unis dans un même élan pour essayer de combattre la violence, la guerre et les pensées noires qui avaient envahi la France occupée par l'Allemagne nazie. *Le Chant des partisans* incarne l'espoir et l'engagement face à l'oppression. Cette création artistique devient un acte de résistance.

Votre mise en scène se traduit par une forte identité visuelle, mais surtout sonore. Pouvez-vous l'expliquer ?

La musique fait toujours partie de mes mises en scène. Elle est très présente. C'est un peu ma marque de fabrique. Je ne me voyais pas utiliser une bande son pour les chansons de Germaine Sablon. Je voulais également que tous les sons soient créés en direct tout au long du spectacle. Mehdi Bourayou, homme-orchestre, a créé un instrument spécialement pour la pièce appelé le « kesselophone ». Il permet de faire tous les bruitages, les bombes, le bruit des bottes, par exemple.

Vous qui êtes à la fois comédienne et metteuse en scène, quelle vision portez-vous sur votre métier ?

Quand on joue, le plaisir est immédiat grâce au public. Lorsqu'on met en scène, on vit davantage par procuration. Je pense qu'il est très difficile de mettre en scène quand on n'a jamais mis les pieds sur une scène. La mise en scène, ce n'est pas uniquement avoir des idées, mais c'est surtout donner confiance aux comédiens pour qu'ils puissent se dépasser, donner le meilleur d'eux-mêmes pour qu'ils aient envie jour après jour de raconter une histoire.

Visages d'artistes

DE GUSTAVE COURBET À ANNETTE MESSAGER

Cette exposition consacrée au portrait et à l'autoportrait d'artiste comprend une centaine d'œuvres, peintures, sculptures, arts graphiques et photographies des collections du Petit Palais. Elle souligne la manière dont les artistes se représentaient eux-mêmes, mais aussi la façon dont ils regardaient leurs pairs. En dialogue avec les œuvres des collections, une dizaine d'artistes femmes contemporaines (Annette Messager, Claire Tabouret, Françoise Pétrouitch, Nathanaëlle Herbelin, Apolonia Sokol...) revisite le genre du portrait, ses codes et ses usages.

JUSQU'AU 19 JUILLET

PETIT PALAIS AVENUE WINSTON-CHURCHILL

WWW.PETITPALAIS.PARIS.FR

Jacques-Émile Blanche.
Autoportrait à la casquette, vers 1890
Huile sur toile, 73 X 51,8 cm. Paris, Petit Palais,
musée des Beaux-Arts de la Ville de Paris



© PARIS MUSÉES / PETIT PALAIS

TROIS FOIS PLUS DE PIMENT **HAUSSMANN**

58 RUE DES MATHURINS, 75008, PARIS

Lun. - Ven. : 11h30-15h00 18h30-22h00
 Sam. : 12h00-14h30 19h00-22h00
 Dim. : 19h00-22h00

TEL. 09 88 56 25 80

Uber Eats | deliveroo

SAISON 26/27 | **INSULA ORCHESTRA & INVITÉS**

LA SEINE MUSICALE
 L'orchestre résident à La Seine Musicale et artistes invités
 Laurence Equibey
 Direction artistique

BACH, LES BRANDEBOURGEOIS
 Intégrale en deux concerts

MAGNIFICAT, Bach
 accentus - Insula orchestra - Equibey

INFERNO
 Création visuelle 360°

SAN DIEGO SYMPHONY ORCHESTRA

TCHAIKOVSKI, LA CINQUIÈME
 Konzerthaus Orchester Berlin

CONCERTO DANZANTE
 C.C.N de Lorraine - Les Arts Florissants

Réservez dès le 3 avril sur laseinemusicale.com

hauts-de-seine LE DÉPARTEMENT | INSULAE | MINISTERE DE LA CULTURE | Région Île-de-France | C.M. | TRANSFUGE | l'Écluse | Télérama

erdia, Paris - SHEET 391 961 1513 000 851 | L'ensemble 2 : 107 02833 | L'ensemble 1 : 103 44483



Tribune de la majorité du 8^e arrondissement

Les Champs-Élysées n'ont pas vocation à devenir l'arène récurrente de tous les déferlements de violence.

Pendant des décennies, pour tous nos concitoyens, les Champs-Élysées étaient un lieu de célébration. La plus belle avenue du monde a été le théâtre des trois plus grands rassemblements populaires spontanés de notre histoire contemporaine : le 26 août 1944, pour la libération de Paris, le 30 mai 1968, à nouveau autour du Général de Gaulle lorsque les Français veulent lui réaffirmer leur soutien, et le 12 juillet 1998 lorsque l'équipe de France accrocha sa première étoile.

Depuis, au fil des années, des individus pour qui le sport n'est qu'un prétexte se sont progressivement approprié l'avenue, éloignant les supporters et les familles en les privant d'un lieu de célébration joyeuse, dégradant nos commerces et plongeant les riverains dans l'inquiétude les soirs de match.

Tant que les Champs-Élysées demeureront le point de ralliement de tous les casseurs, il ne sera pas possible d'assurer le maintien de l'ordre sans dommage ; et ce, quel que soit le nombre de forces de l'ordre déployées sur le terrain et leur professionnalisme.

Aussi, avec la Maire du 8^e arrondissement, Catherine Lécuyer, nous demandons la fermeture de l'axe Champs-Élysées – Concorde, chaque soir de match à risque.

Mais, nous ne nous résignons pas à cet état de fait. Une politique de sécurité ne se résume pas au nombre de compagnies projetées à chaque événement. Elle se pense de manière globale pour assurer un continuum de sécurité et assumer un dispositif « zéro casse ».

Elle se traite en amont : en refusant évidemment la fan zone, en maîtrisant et en réorientant les flux et en utilisant les grands équipements sportifs existants pour réunir les supporters dans des lieux permettant de prévenir les débordements.

Elle se traite les soirs de match : avec une mobilisation accrue des forces de l'ordre, en limitant le nombre d'événements sportifs et culturels simultanés.

Elle se traite en aval : avec une coordination entre le parquet et les tribunaux pour garantir la certitude de sanctions exemplaires et rapides pour les auteurs des violences et des dégradations.

Aussi chronique soit-elle, cette situation n'est pas une fatalité. Nous mettrons notre énergie à la résorber en coordination avec les pouvoirs publics.

Eric Schahl

1^{er} adjoint à la Maire du 8^e arrondissement chargé de la sécurité
Vice-président de la commission sécurité de la région Île-de-France

Tribune de l'opposition du 8^e arrondissement

Lors des dernières élections municipales à Paris, la gauche a réalisé une percée historique dans le 8^e arrondissement. Avec 22,01 % des voix au second tour, vous nous avez placés en deuxième position et permis l'élection d'une conseillère d'opposition. Merci aux 3 565 électrices et électeurs qui nous ont fait confiance.

Avocate engagée pour les droits des femmes et représentante de la social-démocratie portée par Raphaël Glucksmann, je défendrai une opposition constructive au service de votre quotidien : écoles, services publics, sécurité, mobilités, logements, commerces de proximité...

En Conseil d'arrondissement comme au Conseil de Paris, je porterai votre voix.

Contact : thea.fourdrinier@paris.fr

Théa Fourdrinier
votre nouvelle élue d'opposition

ESCAPADE

Promenade Rue du Rocher

Ancienne voie romaine empruntée par les pèlerins d'Argenteuil, la rue du Rocher, créée en 1734, tiendrait son nom d'une enseigne de ce quartier alors maraîcher et bordé de moulins. En 1868, la prolongation de la rue de Madrid nécessita de creuser sous la rue et d'installer un pont provisoire, remplacé plus tard par le pont métallique en treillis signé Ernest Goüin que l'on peut voir aujourd'hui, avec son escalier reliant les deux voies. La rue, qui abrite le lycée Racine, fut aussi celle de Jules Renard : l'auteur de *Poil de Carotte* s'installa en 1888 au n° 44. C'est là qu'il écrivit une grande partie de son œuvre et son célèbre *Journal*.



Le Capriccio

33, RUE DU ROCHER

Le temple parisien de l'escalope milanaise ! On vient de loin pour déguster « la vraie », dorée et croustillante, préparée par le patron Paolo. L'affable italien propose uniquement cette spécialité à la carte et un plat de pâtes... Pasta e basta ! Il n'en faut pas davantage pour régaler tout le quartier.



Plongequilibre

82-84, RUE DU ROCHER

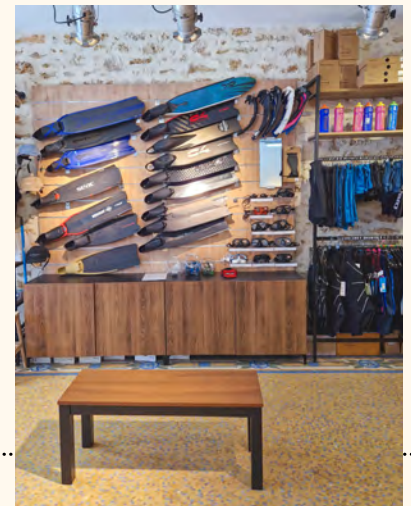
Véritable institution du quartier, Plongéquilibré est le plus grand magasin parisien consacré à la plongée. Depuis vingt ans, la boutique propose tout le matériel dédié à la plongée, à l'apnée et au snorkeling. Elle vient de s'agrandir avec une boutique mitoyenne dédiée à la chasse sous-marine et à la natation.



Théâtre Tristan Bernard

64, RUE DU ROCHER

Créé par la fondation Léopold-Bellan en 1911, le théâtre au superbe décor néo-classique, porte le nom de l'auteur dramatique qui en prit la direction dans les années 30 et y créa de nombreuses comédies mordantes. Sa programmation continue d'être éclectique, jonglant entre critique sociale, création littéraire et humour.





Maison Hecht

86, RUE DU ROCHER

Cette belle boulangerie artisanale à la façade ornée de faïences rythme la vie du quartier. On y vient pour l'accueil adorable, les pains de tradition, les sandwiches généreux – celui au thon a ses adeptes ! – ses pâtisseries exquises et, depuis peu, pour ses pizzas cuites dans un four mitoyen ouvert sur la rue.



Le Coin du Rocher

88, RUE DU ROCHER

Avec ses fresques vigneronnes, son grand comptoir et ses boiseries, ce bistrot et bar à vin est le spot « du coin ». Orchestré depuis près de 25 ans par la sémillante patronne Edith et son complice Thierry, le lieu (très) animé propose une cuisine bistro faite maison avec terrine de lapin, salade de harengs, faux-filet de Salers au poivre vert et crème caramel à la louche.



Boucherie Dubost

90, RUE DU ROCHER

Fondée en 1959, cette boucherie familiale se transmet de père en fils depuis quatre générations. Aujourd'hui, Guillaume Dubost et son fils Thibault perpétuent avec leur équipe un savoir-faire d'excellence. Viandes maturées, côtes de porc de Bigorre, poulet du Mans, plats maison (chou farci, vitello tonnato...) sont parmi les merveilles qui font la renommée de la maison.





Grandir sans eux, avancer grâce à vous

Vous pouvez, vous aussi, transmettre un avenir plus serein à ces jeunes. Faire le choix de **léguer tout ou partie de vos biens** à notre Fondation, c'est offrir l'espoir en héritage.



Nous sommes à votre disposition en toute discrétion pour vous écouter, vous conseiller et vous aider dans votre démarche.

Transmettre votre histoire, c'est continuer d'écrire la leur

Chaque année, des enfants perdent un parent qui avait dédié sa vie au service des autres.

C'est tout un héritage qui disparaît, une transmission qui s'arrête.

Depuis 125 ans, la Fondation « Les Orphelins de la Préfecture de Police » soutient ces enfants et les accompagne pour les aider à surmonter cette perte.

➔ **Contactez Dominique Ludwig :**
dominique.ludwig@interieur.gouv.fr
Tél. : 06 98 47 50 82

**Pour faire un don,
scannez-moi.**



www.oeuvre-orphelins-prefecture-police.org

Petits-fils

SERVICES AUX GRANDS-PARENTS

L'aide à domicile sur mesure

Chez Petits-fils, nous avons le même niveau d'exigence que pour nos propres grands-parents.



- Aide à l'autonomie
- Aide à la vie quotidienne
- Compagnie et vie sociale
- Retour d'hospitalisation
- Présence de nuit



01 84 01 16 13

Accueil sur rendez-vous
5 Rue de la Terrasse
75017 Paris



petits-fils.com

CLAIRE Sauvin

Au service de la biodiversité

Jardinière et responsable du site du rocher, Claire Sauvin est une incontournable du parc Monceau.

Au parc Monceau les semaines se suivent et ne se ressemblent pas pour les 29 jardiniers et cantonniers. « *Globalement chacun connaît sa feuille de route pour la semaine puisque l'on gère plusieurs hectares par site secondaire¹. Mais du jour au lendemain il peut y avoir de nouvelles tâches qui s'ajoutent, des urgences ou des requêtes spécifiques de la mairie et nos priorités changent* » raconte Claire Sauvin.

Le matin, les jardiniers réalisent les tâches les plus fatigantes en groupe. L'après-midi avec l'arrivée du public ils évitent les moteurs et engins trop lourds pour se concentrer sur la préparation du jour suivant : vérification des véhicules pour les plantations, de la fonctionnalité de l'outillage, de la présence des équipes.

Au-delà de son métier de jardinière, Claire Sauvin occupe depuis le mois de mars le poste de responsable d'un des quatre sites du parc Monceau, celui du rocher. Elle gère les opérations, suit les plannings des chantiers, passe les commandes. Classé, le parc abrite aussi des zones de biodiversité dont certaines sont interdites au public. « *On ne peut pas faire ce que l'on veut, on se doit de le maintenir en bon état* » assure Claire Sauvin. Il convient aussi de préserver les bosquets et pelouses imaginés par Alphand sous Napoléon III tout en maintenant une part de liberté et de modernité.

Adeptes du parc depuis son enfance, la jardinière aime tout particulièrement le rocher. « *Le relief permet d'avoir de beaux points de vue. J'apprécie la présence de l'eau et la vie qu'on y trouve : portées de canetons, insectes, nénuphars, carpes, hérons, cormorans* ». Dans le 8^e arr., Claire Sauvin s'occupe aussi du square de la Fondation Rothschild et du jardin Tereska ainsi que de l'entretien de la végétalisation des rues de Monceau et de Naples.

2023

Claire entame une reconversion professionnelle et devient jardinière contractuelle.

Elle passe le concours de la Ville de Paris pour intégrer la Direction des Espaces Verts et de l'Environnement.

2024

Elle rejoint le parc Monceau d'abord en tant que stagiaire puis devient titulaire.

2026

Elle est nommée responsable de site secondaire.

¹ LE PARC MONCEAU EST DÉCOUPÉ EN QUATRE SITES OU SECTEURS.

PARC AVENTURE LAND 25

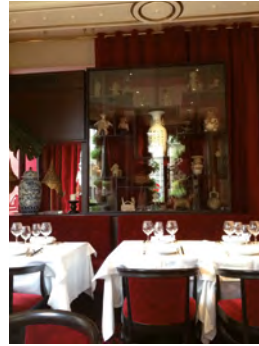
Une entrée* à **-50%**
sur présentation de cet encart aux caisses du Parc

Offre valable pour un Billet 100, 115 ou 130 uniquement, entre le 11 avril et le 4 octobre 2026.
*Offre non cumulable. Une seule réduction par jour et par famille.
*Seul l'original de la page du magazine sera accepté.

OSEZ L'AVENTURE!!

95420 MAGNY-EN-VEXIN - www.aventureland.fr

CHEZ LY



Une adresse particulièrement luxueuse et chic, dans un décor composé d'antiquités, de grandes tables rondes et de tentures rouge à découvrir pour tous les amateurs de cuisine traditionnelle Hong Kongaise et Thaïlandaise. Le chef mitonne les meilleures spécialités sino-thaïes de Paris.

Le + Service voiturier.

3, rue Balzac / angle 8, rue Lord Byron
01 45 63 88 68

25, rue de la Boétie
01 42 65 42 99

5, rue des Saussaies
01 40 06 05 69

NAOKO BIOT



Les deux chefs officient au comptoir, ils découpent sous vos yeux les poissons crus pour les présenter en sashimi, sushi, maki... Fraîcheur absolue, qualité et propreté évidentes. Naoko propose également ses spécialités de tempuras, de teriyaki et de poissons grillés (maquereau, saumon, dorade...). La salle est spacieuse, agréablement décorée et éclairée, l'accueil est attentif.

Le + À deux pas de la place Clichy, Naoko est devenu une adresse de référence pour les amateurs de cuisine japonaise de qualité. Vente à emporter.

11, rue Biot 75017 - 01 40 08 78 78
www.naoko-biot.fr

HALLES PARIS

NOUVEAU DANS VOTRE QUARTIER

LIVRAISON À DOMICILE GRATUITE

Saumon fumé tranché main - Tarama - Caviar - Pattes de Crabe Royal
Brie Truffé Rothschild
Truffes noires du Périgord
Foie gras de canard du sud-ouest mi-cuit
Corbeilles de fruits

23, rue de Liège
75008 PARIS
Ouvert 7 jours sur 7 de 8h à 21h.

01 45 71 68 76

Nirvana Inde



Cuisine indienne. Au métro Liège, cette adresse culte régale ses fidèles clients depuis 1990. Aujourd'hui, Patrick Gupta fait perdurer les us et coutumes de cette belle adresse restée dans son jus. Belle par son cadre authentique, par sa cuisine sincère, son ambiance dépayssante et son service attentionné. Les curries, les grillages, marinées et dorées au tandoor, sont servis sur riz basmati, aérien jusqu'aux bouts des grains. Un régal.

le + Les végétariens-végans célèbrent le savoureux byriani...parfait. Namasté !

6 rue de Moscou | 01 45 22 27 12
Fermé dimanche





UNE PLATEFORME

pour faciliter le recrutement de soignants

Depuis 2018 DOCNDOC organise le recrutement en santé en mettant en lien soignants et établissements. Cela facilite remplacements, installations et collaborations partout en France.

L'idée de la plateforme DOCNDOC naît assez simplement. La radiologue parisienne Pascale Karila-Cohen, en vacances à Cannes, souhaite se rendre utile en remplaçant un de ses confrères mais elle ne sait pas vers qui se tourner. En rentrant à Paris elle crée le site afin de pouvoir effectuer des missions ponctuelles partout en France. En 2018 DOCNDOC intègre le Village by CA, un accélérateur, au cœur du 8^{ème} arrondissement. La docteure Pascale Karila-Cohen y suit des formations, reçoit des conseils marketing et communication et bénéficie de levées de fonds. Elle apprécie la centralité et l'accessibilité du 8^{ème} où elle réunit, encore aujourd'hui, ses équipes venues des quatre coins de l'Hexagone.

« En 2020 la plateforme a été super utile. Nos candidats ont fait du renfort covid partout en France » raconte la fondatrice. Après les médecins généralistes, les pharmaciens rejoignent la plateforme en 2021, les dentistes en 2023, les sages-femmes en 2025 et les kinés au fur et à mesure. Les candidats sont recrutés par cooptation. « Ils sont qualifiés et connus » assure Pascale Karila-Cohen. Quant aux recruteurs ils peuvent être des collectivités, départements, mairies, communautés de communes, maisons de santé pluri-professionnelles, groupes de cliniques ou centre hospitaliers. Aujourd'hui le site réunit 30 086 soignants et établissements de santé, 70 % de candidats et 30 % de recruteurs.

La solution DOCNDOC

La plateforme DOCNDOC vous connecte entre professionnels de santé.

- Publiez votre annonce
- Matchez avec les candidats
- Échangez sur votre succession

Avec DOCNDOC, vous assurez :

- La continuité de votre activité
- La satisfaction de vos patients
- Une transition sereine et maîtrisée

Chaque mois DOCNDOC réalise entre 3 000 et 5 000 « matchs » automatisés et arrive à installer entre 12 et 16 professionnels par an dans des zones parfois reculées. Enfin la plateforme veille autant à la qualité du projet professionnel qu'à la qualité de vie en accompagnant l'installation des soignants.

i PLUS D'INFOS
docndoc.fr

GRÂCE À VOTRE **IFI** (Impôt sur la Fortune Immobilière) VOUS POUVEZ OFFRIR un avenir aux enfants libanais

 **FONDATION**
PÈRE WERENFRIED

Sous égide de la
Fondation Caritas France



Les écoliers de Beiteddine, au sud-est de Beyrouth, comptent sur vous pour poursuivre leur scolarité.

➔ Avec la Fondation Père Werenfried, (fondation de l'AED), je soutiens les 28 000 élèves de 83 écoles primaires.



2 170 € (soit **543 € après déduction fiscale**) financent **les fournitures scolaires de base pour une école.**

Votre don rapide et sécurisé :

Vous pouvez déduire de votre IFI (Impôt sur la Fortune Immobilière) **75% de votre don**, dans la limite de 50 000 €, ou 66% de votre IR (Impôt sur le Revenu).



AED

AIDE À L'ÉGLISE EN DÉTRESSE

Mes endroits préférés du 8^e

Le parc Monceau

J'y déjeune sur l'herbe avec mes amies quand nous n'avons pas cours et les jours fériés.

La place Saint-Augustin

Elle est d'autant plus belle et agréable depuis la restauration de la façade de l'église. L'été j'y déjeune en terrasse avec ma grand-mère.

Le quartier de la Madeleine

Je m'y promène le week-end, je fais des emplettes chez Décathlon et Leroy Merlin avec mon père.

EUGÉNIE, *Une collégienne raconte son 8^e arrondissement*

Eollégienne en 4^{ème}, le quotidien d'Eugénie est rythmé par un lever à 7 ou 8 heures selon les horaires de début des cours, un déjeuner à la cantine et une fin de journée vers 16h ou 17 heures. Le mercredi après-midi elle le passe chez ses grands-parents.

Eugénie ne se sent ni une âme littéraire ni scientifique et son goût pour les matières varie selon les années et les enseignants. « *J'aime bien la SVT et en mathématiques j'ai l'impression de mieux comprendre que les autres années* » raconte-t-elle. En 5^{ème} elle a particulièrement aimé l'EPI¹, une heure hebdomadaire consacrée à un projet artistique avec les professeurs d'histoire et de français. « *Nous avons créé une comédie musicale. On s'est beaucoup amusés, on est partis répéter 5 jours dans un château, j'ai adoré !* ». Une expérience qui a soudé la classe.

Dans son collège elle apprécie les classes spacieuses et la grande cour. En revanche elle réduirait volontiers la queue à la cantine.

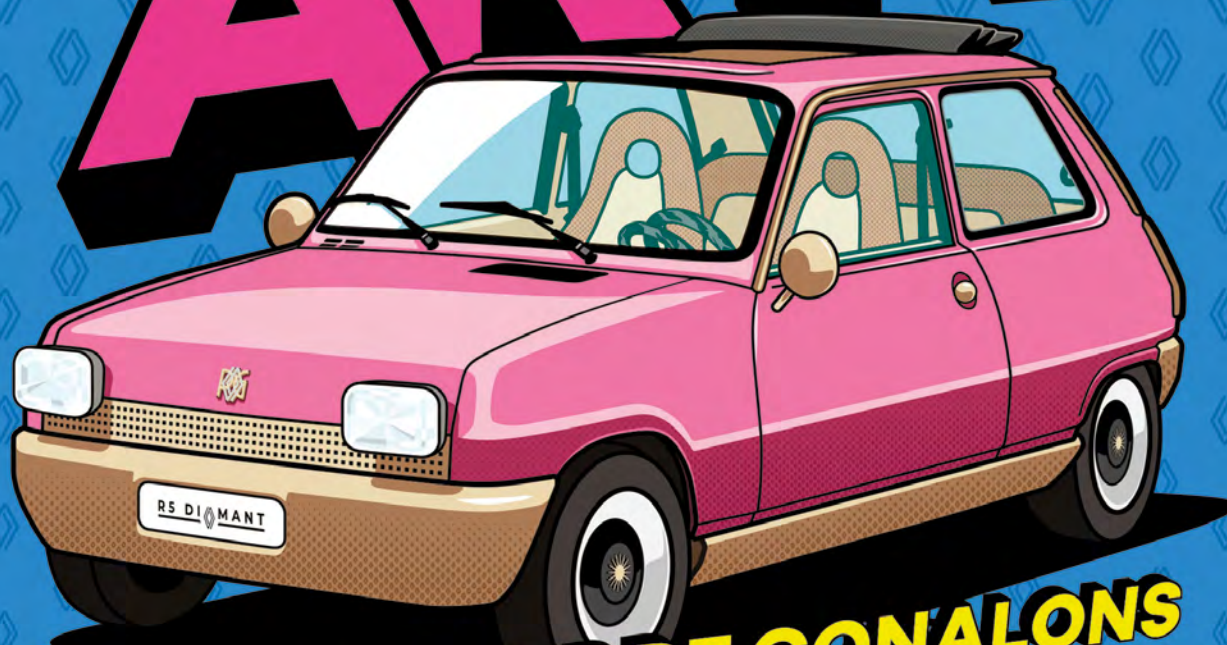
Son groupe de cinq amies a un petit rituel le vendredi avant les vacances scolaires : s'acheter un goûter au supermarché puis s'installer sur un banc proche du collège pour refaire le monde.

Pendant quatre ans Eugénie a suivi les cours de multisport à l'espace Beaujon, non loin de chez elle. « *J'ai découvert plein de sports; j'ai commencé à aimer le volley et le handball* » confie-t-elle. Elle y a également pratiqué l'escalade dans une petite salle, cela lui a donné des bases pour ensuite s'adonner à ce sport en famille. Enfin, petite, elle s'est initiée à la danse classique à l'Institut Stanlowa.

Renault
présente

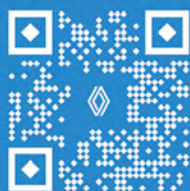
4 mars
26 avril

POP!
ART!



R5 PAR PIERRE GONALONS

CAR!



expo pop art car au défilé renault®
concept cars* & art urbain autour
de la pop culture automobile

53 champs-élysées, paris

*voitures concept



Accueil Solidarité Saint-Augustin

au cœur de l'aide aux plus démunis

L'association Accueil Solidarité Saint-Augustin, hébergée par la paroisse Saint-Augustin, vient en aide aux personnes en situation de précarité. Elle incarne un modèle d'entraide humaine et propose un accueil stable, au plus près des réalités du terrain.

Tout a commencé par un froid polaire de l'hiver 1984. Trois habitantes de 8^e ne peuvent rester indifférentes à la situation des personnes à la rue. Elles demandent au curé de la paroisse d'ouvrir une salle pour les accueillir et pouvoir leur offrir des sandwiches, des cafés et des soupes préparées à leur domicile. C'est ainsi que l'association non confessionnelle Accueil solidarité Saint-Augustin a vu le jour. Progressivement, l'association s'est structurée. Une cuisine a été installée et des services se sont développés : médecin, coiffeur, vestiaire, suivi de personnes, activités culturelles. Aujourd'hui, l'association compte 20 bénévoles permanents très actifs. L'écoute et la bienveillance font partie de leurs valeurs. « *Mais on reçoit tellement plus qu'on ne donne auprès des personnes rencontrées* », souligne Béatrice Hamot, présidente de l'association.



Repas et distribution de colis

Tous les mardis, 65 personnes sont accueillies pour le déjeuner. Ces personnes très isolées ayant de petits revenus ont besoin de se retrouver dans une ambiance chaleureuse. En plus des repas, les bénévoles distribuent à partir de 14h des colis alimentaires aux personnes envoyées par les services sociaux de la Mairie de Paris. Les dons alimentaires proviennent de la Bapif (Banque alimentaire Paris Île-De-France) pour les produits frais, des magasins Phenix mais aussi de la générosité des boulangeries du quartier.

L'association est ouverte à tous ceux qui souhaiteraient rejoindre l'équipe de bénévoles et qui pourraient donner quelques heures ou apporter leurs compétences. Pour plus de renseignements appeler au 01 42 93 20 52 ou envoyer un mail assaugustin@orange.fr



LES ÉVÉNEMENTS SOLIDAIRES

L'ASSA organise tous les ans deux braderies, l'une au printemps et l'autre à l'automne. La braderie est constituée de dons : vêtements pour hommes, femmes et enfants en très bon état, jouets, objets de brocante, chaussures, bijoux, vaisselle et produits d'épicerie fine. L'objectif de ces braderies est de proposer des articles à petits prix ainsi qu'un espace de restauration. L'association bénéficie du soutien des commerçants du quartier qui offrent des plats pendant les deux jours de l'événement. Par ailleurs, l'ASSA collabore à la collecte de la Banque Alimentaire en novembre.

SoCoo'c

Des cuisines pour toutes vos envies

Votre cuisine
fabriquée
en France



OFFRE SUPPLÉMENTAIRE sur présentation du magazine au showroom.

Socoo'c Saint-Lazare

50 rue de Rome, Paris 8 | 01 72 69 01 89 | magasin@paris-saintlazare.socococ.com

RénovtaLoc®

TRAVAUX

L'art de rénover
en toute sérénité
à Paris.

29 Rue Tronchet,
75008 Paris
06 78 02 72 68



Confier ses travaux à une entreprise n'est jamais anodin. Chez RENOVTALOC TRAVAUX, nous l'avons compris : rénover son appartement ou son immeuble à Paris doit être une expérience fluide, rassurante et parfaitement maîtrisée. C'est pourquoi nous plaçons l'écoute, la transparence et l'excellence au cœur de chaque projet.

Basé à Paris 8^e et spécialiste de la rénovation intérieure, RENOVTALOC TRAVAUX accompagne propriétaires, investisseurs et architectes avec une approche entièrement clé en main. De la conception des plans jusqu'à la réception finale du chantier, vous bénéficiez d'un interlocuteur unique qui coordonne l'ensemble des corps de métier : électricité, plomberie, maçonnerie, isolation, peinture, menuiserie sur mesure, revêtements de sols, cuisine, salle de bain et optimisation d'espace.

Nos équipes sélectionnées pour leur savoir-faire et leur sens du détail interviennent sur tous types de projets : rénovation & transformation complète d'appartement, modernisation de cuisine & salle de bain ou encore simple rafraîchissement.

Avec RENOVTALOC TRAVAUX, vous avancez sereinement : planning clair, budget maîtrisé, suivi régulier et garanties solides. Notre mission est simple : transformer votre intérieur avec élégance, fiabilité et qualité tout en assurant un interlocuteur unique du début à la fin de votre projet.

Maison Coffignon

L'ART DE LA VUE

Depuis 1928, la Maison Coffignon allie l'expertise visuelle et le savoir-faire lunetier. Chaque paire de lunettes est confectionnée avec le plus grand soin en tenant compte à la fois des exigences de la vision et des attentes esthétiques.

Bn reprenant la Maison Coffignon en 2020, Guillaume Flahault a souhaité renouer avec la tradition, le sur-mesure et la fabrication artisanale en interne. Ainsi, la conception et la fabrication des montures sont réalisées au sein de l'atelier de la boutique historique 83 boulevard Malesherbes. Et pour la troisième année consécutive, Coffignon a obtenu le label Fabriqué à Paris.

L'exigence du sur-mesure

Les créations sont imaginées et fabriquées à la main par Sidney Krauch, expert lunetier et responsable boutique et atelier. Qu'ils soient réalisés en acétate biologique ou en corne de buffle d'eau, les produits sont entièrement personnalisés. Tout commence par le choix d'une plaque de matière, sélectionnée par le client. De cette matière naît une monture unique entièrement conçue et façonnée selon ses envies et sa singularité. Chaque

client est accompagné avec précision et sens du détail, afin de proposer une paire de lunettes parfaitement adaptée à ses besoins, à son visage et à son identité.

« Mon objectif est de concevoir des lunettes répondant à un besoin fonctionnel réel, où l'aspect artistique, le sur-mesure et le confort se conjuguent harmonieusement. Les clients ne franchissent pas la porte de Coffignon par hasard. Ils viennent ici en quête d'excellence, de durabilité et avec l'assurance de faire un choix juste », explique Sidney Krauch.



En privilégiant cette approche sur mesure, Coffignon valorise à la fois la précision technique et l'expression personnelle. Le résultat : des lunettes qui ne sont pas seulement un accessoire de mode, mais un objet de caractère.



Le saviez-vous ?

Au cours de sa longue histoire, l'opticien lunetier Coffignon a non seulement habillé le regard des chefs d'État, Charles de Gaulle, François Mitterrand, Valéry Giscard d'Estaing, Léopold Sédar Senghor et du chef d'entreprise, Marcel Dassault mais aussi des personnalités, Jean Patou, Daniel Toscan du Plantier, Eddie Barclay, Brigitte Bardot et Johnny Hallyday.



PLUS D'INFOS
www.coffignon.com

Le 8^e TEMPLE DU LUXE... DE SECONDE MAIN !

Si l'arrondissement est connu pour ses maisons de haute couture, le 8^e abrite aussi des boutiques de seconde main tournée vers une nouvelle manière d'acquiescer des produits de luxe. Ici, la mode circulaire et durable s'appuie sur des adresses expertes, où l'on revend et chine des pièces d'exception.

La seconde main offre une manière plus responsable et plus intelligente de consommer la mode. Elle permet de réduire l'impact environnemental lié à la production de vêtements neufs tout en prolongeant la vie de pièces de qualité. Dans l'arrondissement, cette démarche prend une dimension particulière : les boutiques spécialisées sélectionnent des articles griffés qu'elles vérifient et authentifient, garantissant des achats fiables à une clientèle française et internationale.



Parmi les adresses incontournables : **Valois Vintage Paris**. Située au 8 rue des Saussaies, la boutique est devenue une référence du vintage haut de gamme. Elle propose une sélection de sacs iconiques (Chanel, Hermès...) ainsi que des vêtements et des bijoux de grandes maisons, vérifiés et authentifiés avec exigence.



À quelques mètres, au 4 et 6 rue de Saussaies, **Old Fashioned Club** se déploie sur deux boutiques, l'une dédiée à la femme, l'autre à l'homme et à la maroquinerie de voyage. L'adresse au style anglais se distingue également par sa sélection pointue, ses pièces rares et bien conservées.

Installée sur les Champs-Élysées, au 78, **Maison Renaissance** achète et revend des articles de luxe avec un service complémentaire : ses artisans les restaurent et les réinventent tout en restant fidèle à leur âme d'origine. Qu'il s'agisse de repigmenter un cuir ou de remplacer des pièces introuvables, chaque geste est réalisé dans les règles de l'art, avec la minutie et la passion des métiers d'antan.

Au 26 avenue Marceau, **Just Looking** cultive l'esprit d'un dépôt-vente convivial dédié au vestiaire féminin. Chaque pièce y est choisie pour son style, ses matières et son potentiel à traverser les saisons. La boutique propose ainsi une véritable alternative pour se composer une garde-robe élégante et accessible, tout en s'inscrivant dans une démarche durable et raisonnée.

34^E ANNIVERSAIRE

BUREAU DE CHANGE ACHAT OR

DEPUIS
1992

Aux meilleurs cours



Lingots | Pièces d'or | Bijoux
Devises | Billets | Pièces d'argent

APS Change Paris Etoile

30, avenue de Friedland - 75008 PARIS

APS Change Maillot

231, boulevard Pereire - 75017 PARIS

01 45 72 42 62 | www.bureaudechange.fr

1365 CLOS DES LAMBRAYS 1593 CHÂTEAU D'YQUEM
1668 DOM PÉRIGNON 1729 RUINART 1743 MOËT
& CHANDON 1765 HENNESSY 1772 VEUVE
CLICQUOT 1780 CHAUMET 1815 ARDBEG 1817
COVA 1828 GUERLAIN 1832 CHÂTEAU CHEVAL
BLANC 1837 TIFFANY&CO 1843 KRUG 1843
GLENMORANGIE 1846 LOEWE 1849 ROYAL VAN
LENT 1849 MOYNAT 1852 LE BON MARCHÉ 1854
LOUIS VUITTON 1858 MERCIER 1860 TAG HEUER
1860 JARDIN D'ACCLIMATATION 1865 ZENITH 1870
LA SAMARITAINE 1884 BULGARI 1895 BERLUTI 1898
RIMOWA 1908 LES ECHOS 1914 PATOU 1916 ACQUA
DI PARMA 1923 LA GRANDE ÉPICERIE DE PARIS
1924 LORO PIANA 1925 FENDI 1936 FRED 1944 LE
PARISIEN 1945 CELINE 1947 DIOR 1947 EMILIO PUCCI
1947 PARFUMS CHRISTIAN DIOR 1952 GIVENCHY
1955 CHÂTEAU DU GALOUPET 1957 PARFUMS
GIVENCHY 1958 STARBOARD CRUISE SERVICES
1959 CHANDON 1960 DFS 1969 SEPHORA 1970 CAPE
MENTELLE 1970 KENZO 1972 PERFUMES LOEWE 1976
BELMOND 1976 BENEFIT COSMETICS 1977 NEWTON
VINEYARD 1980 HUBLOT 1984 MARC JACOBS 1984
MAKE UP FOR EVER 1985 CLOUDY BAY 1988 KENZO
PARFUMS 1991 FRESH 1992 COLGIN CELLARS 1993
BELVEDERE 1998 BODEGA NUMANTHIA 1999
CHEVAL DES ANDES 1999 TERRAZAS DE LOS
ANDES 2006 CHÂTEAU D'ESCLANS 2006 HÔTELS
CHEVAL BLANC 2008 KVD VEGAN BEAUTY 2009
MAISON FRANCIS KURKDJIAN 2010 WOODINVILLE
2013 AO YUN 2013 MARC JACOBS BEAUTY 2017
CLOS19 2017 FENTY BEAUTY BY RIHANNA 2017
VOLCAN DE MI TIERRA 2020 EMINENTE

LVMH