

#25

Été
2026

M18

Le magazine de la Mairie du 18^e

DOSSIER
page 10

Que faire à Paris 18 cet été ?

NOUVEAUTÉ :
PARIS 18 EN BREF
SPÉCIAL 6-10 ANS
page 7



L'actualité à
hauteur d'enfants

RENCONTRE
page 8

Avec Guillaume
Louradour du Ci'Ney

REPORTAGE
page 21

5 spots pour rester
au frais cet été

18^e
MAIRIE

En terrasse !

C'est la saison des terrasses estivales ! Depuis le 1^{er} avril, les commerces ayant obtenu l'autorisation de la municipalité ont installé leur terrasse temporaire. Afin de préserver la tranquillité du voisinage, celles-ci ferment à 22h, à l'exception de la période du 21 juin au 30 août, durant laquelle la fermeture est repoussée à 23h. De quoi profiter pleinement de l'été, et plus encore, puisque la saison des terrasses se termine le 31 octobre !



© Mathildé Gardel

Sommaire

Paris18 en bref _____	p. 4	Reportage _____	p. 20
L'actualité à hauteur d'enfants _____	p. 7	5 spots... ...pour rester au frais cet été _____	p. 21
Rencontre Guillaume Louradour du Ci'Ney _____	p. 8	Tribunes politiques _____	p. 22
Dossier Que faire à Paris18 cet été ? _____	p. 10	Forum du temps libre et des loisirs _____	p. 24

édito

Éric Lejoindre

MAIRE DU 18^E

Chères habitantes, chers habitants,

Un air d'été souffle sur notre arrondissement depuis plusieurs semaines, amenant avec lui les premières animations, prémices d'une période estivale festive, douce et conviviale dans tout le 18^e.

Une saison plus calme qui sera, pour la nouvelle équipe municipale, un temps studieux afin de préparer la rentrée, tout comme pour les services de la Ville qui travailleront notamment dans nos écoles pour effectuer de nombreux travaux et les rendre ainsi plus accueillantes pour nos enfants.

Vous croiserez aussi très certainement un grand nombre d'agents dans nos rues et nos jardins qui seront mobilisés pour que vous puissiez continuer de profiter pleinement de notre arrondissement cet été et y passer d'agréables vacances.

Des vacances dans le 18^e, c'est notamment assister au passage mythique du Tour de France sur la Butte Montmartre, se rafraîchir dans une des salles de cinéma du Ci'Ney, plonger à la piscine Solita Salgado, vibrer ensemble lors de la Fête de la Goutte d'Or, découvrir des commerçantes et commerçants de vos quartiers au Petit Marché du 18^e durable, ou simplement flâner à Chapelle Charbon ou au Jardin des Traverses.

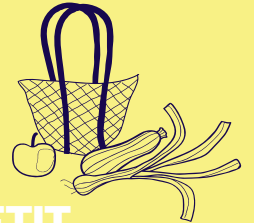
Le 18^e est à vous, profitez-en !

Je vous souhaite un très bel été





Pour ses 10 ans, la Nuit Blanche des Enfants a fait vibrer la mairie du 18^e aux Ondes d'amour : installations immersives, ateliers créatifs, performances... Petits et grands ont vécu une nuit magique, entre émerveillement et partage en famille. Retour en images sur cette soirée sur mairie18.paris.fr.



27 JUIN : LE PETIT MARCHÉ DU 18^E DURABLE DANS SON ASSIETTE !

Pour sa 5^e édition, le Petit Marché du 18^e Durable se tiendra le samedi 27 juin de 10h à 17h, sur la rue aux écoles Vauvenargues.

Au programme : producteurs locaux, alimentation responsable et rencontres avec ceux qui font vivre nos territoires. Miam !

Le billet de

RÉVIN HAVET

1^{er} adjoint



© Alice Perraut

CET ÉTÉ, LES PORTES DU 18^E VONT CONTINUER À S'OUVRIRE

Ces dernières semaines, de nouveaux lieux ont ouvert et participent déjà au dynamisme du 18^e.

À la Porte Montmartre, le Ci'Ney rassemble un cinéma associatif, un espace d'insertion avec la Mission Locale de Paris et une offre autour du mieux manger avec un restaurant, une cuisine partagée et une épicerie solidaire.

À la Porte des Poissonniers, le Jardin des Traverses redonne vie à un espace de biodiversité avec des jardins et des activités culturelles ouvertes aux habitantes et habitants.

Et à la Porte de la Chapelle, Central Chapelle a récemment ouvert au sein de l'arena avec une salle de concert, des espaces de restauration et d'exposition.

Trois lieux, trois projets, une même volonté : faire des portes du 18^e des lieux de vie du quotidien.

Tout l'été, ces lieux s'animeront au rythme du 18^e. J'espère que vous serez nombreuses et nombreux à venir les découvrir.

Bel été à toutes et tous !



SUR LE TERRAIN... À CENTRAL CHAPELLE

On a testé pour vous Central Chapelle, et c'est un sans-faute ! Situé porte de la Chapelle, en connexion directe avec l'adidas arena, ce nouveau lieu de vie accueille aussi bien les lève-tôt que les couche-tard. Au programme : quatre comptoirs de street food à prix abordables, proposant des produits sourcés et de qualité, un bar central, une salle de concert et club, deux grandes terrasses, ainsi qu'un café. Une destination à part entière dans le 18^e.

Reportage à lire sur mairie18.paris.fr

BASKET : LES FÉMININES AU TOP

L'équipe féminine du Paris Basketball a décroché le titre de championne de France NF2 au terme d'une saison 25-26 remarquable. Début mai, les joueuses de l'adidas arena se sont imposées en finale face à l'Etoile Sportive Gimontoise BB et offre au Paris Basketball son premier titre de l'histoire au niveau féminin. Bravo à elles ! On a déjà hâte de les suivre la saison prochaine



EN PARLANT BASKET, DANS LE 18^E...

Joyeux anniversaire à Paris Basket 18 (PB18), l'association de basket-ball féminin du 18^e, qui célèbre cette année ses 25 ans. Reconnue depuis sa création pour son engagement en faveur du sport féminin, l'association démontre que le sport est bien plus qu'une pratique sportive : c'est un outil d'émancipation, d'égalité et de cohésion social. Longue vie à PB18 !

EN PLEINE NATURE À PARIS18

Les petits botanistes de l'école Dorléac ont dévoilé leur exposition Herbiers en herbe au Centre Paris Anim' Binet. La dernière semaine de mai, le Festival de la nature a quant à lui invité petits et grands à explorer L'air dans tous ses états à travers ateliers, expos et visites. Des événements nature foisonnants dans le 18^e !



P'TIT FESTIVAL, GRANDE FÊTE

Pour ses 10 ans, le P'tit Festival a réuni le samedi 13 juin des centaines de familles dans huit lieux du 18^e. Spectacles, ateliers et concerts gratuits ont animé l'arrondissement autour de l'éveil artistique des tout-petits.

COUP DE COEUR POUR LE CI'NEY

Le 18^e l'attendait avec impatience : le Ci'Ney, nouveau lieu de vie situé à Porte de Montmartre, a ouvert ses portes fin avril. Mêlant culture, convivialité et engagement social, il se compose de deux salles de cinéma, une épicerie, une cuisine partagée, un restaurant, un bar, une antenne de la Mission locale de Paris, un studio de répétition, une salle de spectacle... Ici, tout est possible dans un même (et grand) lieu (1 500 mètres carrés tout de même !). Allez-y ! (lire aussi pages 8-9).



NEWS MAG !

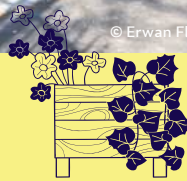
LES NOUVEAUTÉS DE VOTRE MAGAZINE MUNICIPAL

Vous l'avez peut-être remarqué en feuillant le M18 : votre magazine municipal évolue et vous propose de nouvelles rubriques. À retrouver désormais, tous les trois mois (entre autres !) : une page dédiée aux enfants (page 7), une rencontre inédite (pages 8-9), et une sélection de reportage (pages 20-21) à la fin du magazine. Plus de lecture, plus d'actus et plus d'infos !



© Erwan Floch

Dans le 18^e, elles sont toujours plus nombreuses, avec la rue Fernand Labori et la rue de la Guadeloupe qui ont récemment rejoint la longue liste des rues aux écoles de l'arrondissement



LES ESCALIERS EN COULEURS

Les marches de Montmartre se sont transformées en voyage extraordinaire ! Colorées à la craie par les enfants des centres de loisirs du 18^e début juin, elles ont pris des airs d'aventures à la Jules Verne.

Plus de 800 enfants ont participé à cette création collective haute en couleurs.

CANICULE : LES BONS RÉFLEXES

Lors d'épisodes de fortes chaleurs, il est important de se protéger et de protéger les autres. Voici quelques conseils pour éviter une déshydratation et autres coups de chaud (lire aussi page 21)

- *se mouiller le corps plusieurs fois par jour ;*
- *boire de l'eau régulièrement ;*
- *manger en quantité suffisante, si possible des fruits et des légumes ;*
- *limiter sa consommation d'alcool ;*
- *éviter les efforts physiques et les sorties aux heures les plus chaudes ;*
- *maintenir son logement au frais en fermant les volets le jour ;*
- *donner et prendre des nouvelles de ses proches*



© Mathilde Gardel

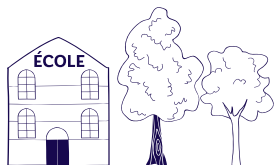


L'actualité à hauteur d'enfants



Une page pour les 6-10 ans ! La rédaction du magazine M18 propose désormais une page dédiée aux enfants. Des jeux, des actus, des bons plans. Bonne lecture !

Le sais-tu ?



Sais-tu que dans ton arrondissement, les **cours d'école** se transforment en **cours oasis** ?

Une cours oasis, c'est une cour de récréation avec des arbres, des parterres de fleurs et de plantes, des petits bancs en bois, des coins calmes et des espaces de jeux au milieu de la nature.

17 écoles ont une cours oasis dans le 18^e, et à la rentrée, il y en aura **5 de plus** !

Dessine ta cour d'école idéale !

Envoie-nous ton dessin à l'adresse mairie18@paris.fr.

Une sélection sera publiée à la fin de l'été sur les réseaux sociaux de la mairie !

Que des bons sons !



Des bibliothécaires de la Ville de Paris ont sélectionné pour toi les meilleures disques et livres-CD de 2026.

Parmi eux : *Jacky Galou*, *le Bal des sales gosses*, *Aldebert* et *le Zèbre à trois...* Le plus chouette, c'est que tu peux les emprunter à la bibliothèque près de chez toi et les écouter tout l'été !

<https://bibliotheques.paris.fr/jeunesse/les-meilleurs-disques-et-livres-cd-2026.aspx>

Smash, le chat de la mairie du 18^e, s'est caché dans les pages du magazine... Ouvre bien les yeux et pars à sa recherche !



Dans les coulisses d'une piscine municipale



Que se cache-t-il sous une piscine municipale ?

Hop, direction la piscine Dauvin pour le savoir.

Sous les bassins, on trouve une immense partie technique, avec des machines, des tuyaux et une chaufferie. C'est très impressionnant.

Pour que la piscine puisse ouvrir, il faut que tout fonctionne correctement dans ces sous-sols. C'est là que l'eau est filtrée, nettoyée et chauffée en continu.

Elle est aussi contrôlée très régulièrement (chlore, pH, température) pour garantir une qualité irréprochable.

Et parfois, la piscine doit fermer pour entretenir ce système complexe !

Si tu es intéressé.e., tu peux voir de tes propres yeux tout ça **pendant les Journées européennes du patrimoine et du matrimoine, les 19 et 20 septembre prochains.**

Les mots mêlés de l'été

Trouve les mots cachés dans la grille:

VACANCES - ETE - PISCINE - MAIRIE
PARIS PLAGE

M	P	A	T	R	V	C	P	Y	P	L	K
J	A	N	I	M	A	T	I	O	N	S	L
E	R	B	X	T	F	G	S	J	K	L	O
U	I	V	A	C	A	N	C	E	S	P	I
X	S	D	E	W	Q	T	I	Y	U	I	S
F	P	C	T	B	N	M	N	K	L	O	I
G	L	H	E	U	E	T	E	X	C	V	R
H	A	J	A	Z	X	C	J	B	N	M	S
K	G	A	M	A	I	R	I	E	J	K	L
L	E	P	Q	R	S	E	T	U	V	W	X
Z	I	Y	U	T	R	E	T	Q	A	S	D
M	N	B	V	C	X	Z	A	E	W	E	R

(et aussi en diagonale entre les lignes 10 et 12 !)

MAIRIE ligne 9 de gauche à droite ; ETE ligne 7 de gauche à droite

colonne 2 de haut en bas ; PISCINE colonne 8 de haut en bas ;

Solution : ANIMATIONS ligne 2 de gauche à droite ; PARIS PLAGE

Guillaume Louradour du Ci'Ney

« **J**e suis né dans le Lot d'un père paysan et d'une mère factrice, dans un milieu rural. C'est au collège que j'ai découvert le cinéma : l'établissement dans lequel j'étais scolarisé participait au dispositif Collège au cinéma. Le premier film que j'ai vu, c'était *Elephant man* de David Linch. Une claque. Ce film m'a bouleversé et m'a marqué à jamais.

Au lycée, à Brive-la-Gaillarde, j'ai choisi l'option cinéma et j'avais accès gratuitement au cinéma d'art et essai du coin, le Rex. Ces années ont été l'occasion pour moi de créer un ciné-club et je crois que c'est à partir de là que j'ai eu envie de continuer dans ce milieu.

Après une licence d'histoire, j'ai passé un CAP

de projectionniste. C'était l'époque des bobines de 35 mm, un autre monde ! J'ai commencé à travailler comme projectionniste au cinéma Utopia à Toulouse en 2007, où j'ai notamment créé le Festival du film grolandais de Toulouse, qui existe encore aujourd'hui.

« AU CI'NEY, C'EST LE CINÉMA QUE J'AIME : CULTUREL, SOCIAL ET ANCRÉ DANS SON ÉPOQUE »

Le 18^e comme décor de vie

En 2014, je suis arrivé à Paris, pour reprendre mes études à la Fémis (18^e). Un rêve de gosse. J'habitais alors sur l'esplanade Nathalie Sarraute... Les débuts d'une longue histoire avec l'arrondissement !

© Mathilde Gardel



1 CHIFFRE

1 film par jour.

C'est le rythme à adopter pour mon métier (enfin... en théorie !).



SES BONNES ADRESSES

1. Ton lieu préféré dans le quartier ?

La coopérative La Louve. J'y suis adhérent depuis 8-9 ans et le fait de participer à la vie du lieu, rendre des services m'a permis de faire de super rencontres.

2. Ton parc favori ?

Le square Marcel Sembat, très sympa pour faire une petite pause au vert

3. Où tu vas manger le midi ?

Au Ci'Ney bien sûr ! Quand je veux changer : à **la Maison de la conversation** c'est très bon et à deux pas d'ici.

C'est quoi ton meilleur souvenir dans le 18^e ?

C'est d'avoir été pris à la Fémis, en 2014, et d'y avoir passer deux ans. C'était fou. Et le plus fou, c'est que dans quelques jours (en juin 2026), je vais faire partie du jury d'entrée de l'école... J'adore le coin de la Fémis, j'y suis encore très attaché (quartier bas de Montmartre). C'est toujours mon quartier préféré du 18^e d'ailleurs, plus de 10 ans après.



L'INTERVIEW

EN ACCÉLÉRÉ

Ton film préféré ?

Profils paysans de Raymond Depardon. C'est une série de films documentaire sur des paysans du village où le réalisateur a grandi. Cette œuvre m'a réconcilié avec mon histoire personnelle.

Ta série préférée ?

Twin peaks saisons 1, 2, 3 ! Regardez, c'est génial.

Pop corn sucré ou salé ?

Sucré !

LES MOTS DE LA FIN

1 raison de venir au Ci'Ney ?

Il y en a plein ! Voir un film, aller à la mission locale, manger un bout, faire ses courses à l'épicerie, venir boire un verre, rencontrer ses voisins... !

Une réaction qui t'a marqué à l'ouverture du Ci'Ney ?

Les gens sont heureux qu'un cinéma ouvre ici. De manière générale, c'est toujours un événement un cinéma qui ouvre, surtout en ce moment. Et voir des cinéphiles traverser Paris pour venir, c'est quelque chose !



De 2016 à 2023, j'ai travaillé à la direction d'un cinéma à Argenteuil. J'y ai appris à aller chercher un public, à travailler l'éducation aux images avec les scolaires, à organiser des temps d'échange pour faire se rencontrer les publics.

Entre temps j'ai déménagé, quittant le quartier La Chapelle-Marx Dormoy pour la rue Jean Dollfus, à deux pas de l'actuel Ci'Ney. Je fréquentais assidûment le Bricorama de l'époque pour aménager mon appartement !

Puis j'ai travaillé à Tremblay (Seine-Saint-Denis) avec un objectif culturel et éducatif et me voilà de retour professionnellement dans le 18^e en tant que directeur de cinéma et programmateur du Ci'Ney.

Projeter des films, provoquer des rencontres

Mon travail s'articule autour de deux grands axes. D'une part, la gestion du cinéma : j'élabore les plannings, je forme les équipes, je pilote les budgets et je supervise la communication. D'autre part, la programmation : je visionne des films, j'échange avec les distributeurs, je construis les grilles horaires et j'imagine les animations qui accompagnent les projections (rencontres, débats, festivals).

Au Ci'Ney, nous défendons un cinéma à la fois culturel, social et politique. C'est ce qui m'anime profondément : rester connecté à l'actualité et à notre époque, aller à la rencontre des publics, créer du lien grâce aux films, proposer des documentaires engagés, susciter des échanges, faire réfléchir. L'ouverture d'un cinéma de nos jours est déjà en soi un événement rare. Ouvrir le Ci'Ney, avec ce projet et cette ambition, l'est encore plus ! Alors en être le directeur, c'est une grande fierté.

Et pour être tout à fait honnête... sans cette opportunité au Ci'Ney, j'aurais changé complètement de métier pour devenir... fromager ! >>>



dossier



Que faire à Paris18 cet été

L'été est là et le 18^e regorge d'idées pour profiter de l'arrondissement en alliant culture, sport, lecture, animations, festivités...

Dans les pages qui suivent, on vous guide pour faire de cette période estivale un moment de découverte et de partage, pour les petits comme pour les grands, dans l'arrondissement.

Sortez, explorez, découvrez et surtout... profitez !



Retrouvez la programmation complète sur mairie18.paris.fr





Se mettre au vert

Les parcs et jardins ne manquent pas dans le 18^e.
En voici la liste (exhaustive !) :

Square du 21 avril 1944 – rue Pierre Mauroy
 Jardin des Abbesses – 10, passage des Abbesses
 Square Alain Bashung – 16, rue de Jessaint
 Square Carpeaux – 23, rue Carpeaux
 Parc Chapelle Charbon – rues du Pré et Moussorgsky
 Square Charles Hermite – 40, rue Charles Hermite
 Square Claude Charpentier – 14, rue du Mont-Cenis
 Square des Deux-Nèthes – 24, avenue de Clichy
 Jardins d'Éole – 56, rue d'Aubervilliers
 Jardin de l'Évangile – 8, rue de la Madone
 Jardin Françoise Hélène Jourda – 20, rue du Département
 Square 28 Gabrielle – 28 rue Gabrielle
 Jardin Ginette Neveu – 21, rue Ginette Neveu
 Square Henri Huchard – 36, avenue de la porte de Saint-Ouen
 Jardin Henri Sauvage – 5, rue des Amiraux
 Jardin Jane Vialle – 122, rue des Poissonniers
 Square de Jessaint – Place de la Chapelle
 Square Jehan Rictus – 14, place des Abbesses
 Square Joël Le Tac – 6, place Constantin Pecqueur
 Jardin Junot – 23, avenue Junot
 Square Kriegel-Valrimont – 1, square de Clignancourt
 Square Léon – 20, rue des Gardes
 Square Léon Serpollet – 25, des Cloÿs
 Square Louise de Marillac – place de la Chapelle
 Square Louise Michel – 6, place Saint-Pierre
 Jardin Louise Weber – 14, rue Burq
 Square de la Madone – 30, rue Marc Seguin
 Parc Marcel Bleustein Blanchet – 1, rue de la Bonne
 Square Marcel Sembat – 2, rue Marcel Sembat
 Jardin Maria Vérone – 2, rue de la Moskova
 Square Marc Seguin – 27, rue Marc Seguin
 Square Nadar – 2, rue Saint-Éleuthère
 Jardin Nusch Eluard – 31, rue de la Chapelle
 Square Paul Robin – 10, place Hébert
 Square Rachmaninov – 16, rue Tristan Tzara
 Square Raymond Souplex – 200, rue Marcadet
 Jardin René Binet – 52, rue René Binet
 Jardin Rosa Luxembourg – 63, quater rue Riquet
 Square Saint-Bernard – Saïd Bouziri – 16, rue Affre
 Square Sainte-Hélène – 43, rue Letort
 Jardin Saint-Vincent – 15 rue Saint-Vincent
 Square Suzanne Buisson – 7, bis rue Girardon
 Jardin d'enfants de la rue du Simplon – 33, rue du Simplon
 Petite Ceinture du 18^e: accessible du boulevard Ney (au niveau de l'arrêt de tram Diane Arbus) jusque la rue du Ruisseau et entre l'avenue de Saint-Ouen et la rue Vauvenargues.



À la belle étoile

Du 4 juillet au 6 septembre
ou en période de canicule, le
square Louise Michel prolonge
ses horaires d'ouverture jusqu'à
minuit. Fraîcheur et couchers de
soleil à la clé.

Les parcs et jardins en fête

Jusqu'au 25 octobre, des
animations gratuites sont
proposées dans les kiosques des
espaces verts du 18^e. Direction :

- l'amphithéâtre des Jardins d'Éole
- le square Carpeaux
- le square Maurice Kriegel-Valrimont
- le square Paul Robin

Détails sur paris.fr

Autre option : ressourcez-vous dans
un des ces lieux à la programmation
toujours bien sentie !

JARDIN DES TRAVERSES

*Petite ceinture - entrée boulevard Ney
face à la station de tram Diane Airbus*

JARDIN JUNOT

Tous les jours de 8h à 18h (gratuit)
23, avenue Junot

CHAPELLE CHARBON

Buvette par le collectif Tchou Tchou Charbon
Rues du Pré et Moussorgsky

Lire en plein air

À partir du 1^{er} juillet, les bibliothèques se posent dans les parcs et jardins de l'arrondissement.

BIBLIOTHÈQUE GOUTTE D'OR

Les mercredis de juillet
de 10h30 à 12h

Square Alain Bashung

Les vendredis de juillet
de 10h30 à 12h

Square Léon

BIBLIOTHÈQUE JACQUELINÉ DE ROMILLY

en partenariat avec le Petit Ney
Tous les jeudis de juillet et août
de 10h à 12h

Jardin René-Binet

BIBLIOTHÈQUE MAURICE GENEVOIX

Tous les mercredis de juillet
de 15h à 16h30

Parc Chapelle Charbon

BIBLIOTHÈQUE ROBERT SABATIER

Du 8 juillet au 26 août, tous les
mercredis de 16h30 à 18h30

Square Maurice-Kriegel-Valrimont

Du 10 juillet au 28 août, tous les
vendredis de 16h30 à 18h

Jardin Jane Vialle



LES BIBLIOTHÈQUES À L'HEURE D'ÉTÉ

Bibliothèque Maurice Genevoix

Fermeture pour travaux à partir du 21 juillet.
Relocalisation du 28 juillet au 22 août inclus au sein
des Ateliers Beaux Arts de Chapelle International, rue
Pierre Mauroix, de 9h30 à 13h30 du mardi au samedi
(comptoir de prêt, espace lecture).

Bibliothèque Goutte d'Or

Du 29 juin au 31 août, du mardi au vendredi de 10h à
14h et le samedi de 10h à 18h

Infos à venir sur mairie18.paris.fr pour les bibliothèques
Jacqueline de Romilly et Robert Sabatier.



Jouer à l'air libre

Les Ludomou'v sortent le(s) grand(s) jeu(x) sur l'espace public du 18^e! Une autre bonne raison de mettre le nez dehors cet été.

LUDOMOU'V CITOYENNE

par Home Sweet Mômes

Tout l'été

Du mercredi au vendredi de 14h30 à 18h30

Les samedis de 10h à 18h30

Jardin Jane Vialle

LUDOMOU'V'

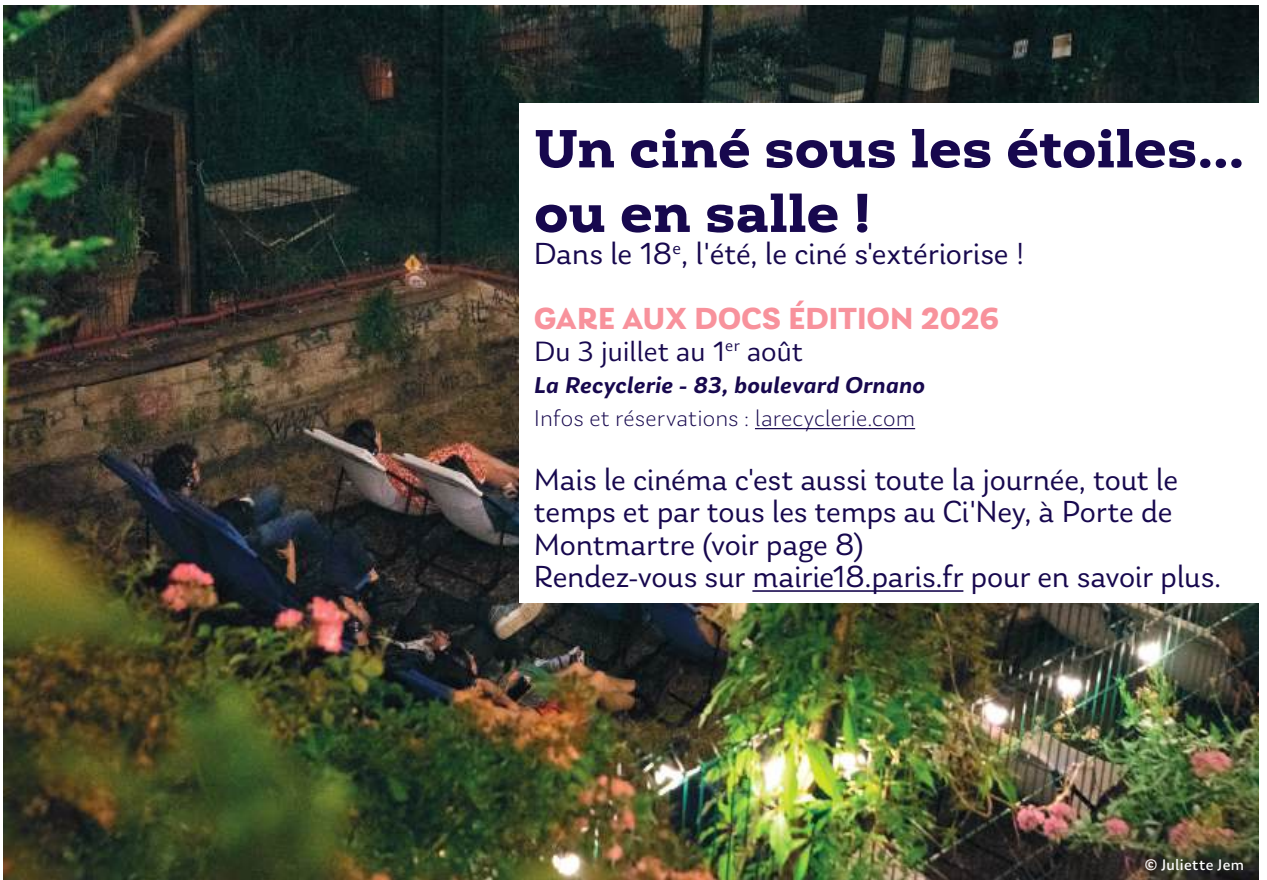
par Kaloumba

Du 11 août au 13 septembre

Jardins d'Éole



© Erwan Flo'h



Un ciné sous les étoiles... ou en salle !

Dans le 18^e, l'été, le ciné s'extériorise !

GARE AUX DOCS ÉDITION 2026

Du 3 juillet au 1^{er} août

La Recyclerie - 83, boulevard Ornano

Infos et réservations : larecyclerie.com

Mais le cinéma c'est aussi toute la journée, tout le temps et par tous les temps au Ci'Ney, à Porte de Montmartre (voir page 8)

Rendez-vous sur mairie18.paris.fr pour en savoir plus.

© Juliette Jem



© Josephine Brueder / Ville de Paris

Se jeter à l'eau...

Dans l'une des piscines municipales du 18^e. Horaires d'été à consulter sur paris.fr

PISCINE DES AMIRAUX
6, rue Hermann Lachapelle

PISCINE HÉBERT
2, rue des Fillettes

PISCINE BERTRAND DAUVIN
12, rue René Binet

PISCINE SOLITA SALGADO
133, rue Belliard

Plouf ! dans la Seine

À partir du 4 juillet, la Seine s'ouvre à la baignade dans trois sites : au Bras Marie (Paris centre), au Bras Grenelle (15^e) et quai de Bercy (12^e). Vous plongez ? Plus d'infos sur paris.fr

S'éclater aux centres Paris Anim'

Il y en a trois dans le 18^e et ils ont une programmation variée. Fermeture estivale des centres du 3 au 24 août inclus. Infos à retrouver sur mairie18.paris.fr

CENTRE PARIS ANIM' JEAN-MICHEL MARTIAL
9, rue Tchaïkovski

CENTRE PARIS ANIM' RENÉ BINET
28, avenue de la Porte de Montmartre

CENTRE PARIS ANIM' RACHID TAHA
26, boulevard de la Chapelle

Libérer sa créativité

Des lieux d'accueil, de partage, d'initiation, d'ateliers manuels ou artistiques.. Ces adresses vous combleront !

LE PETIT NEY
10, avenue de la Porte de Montmartre

ART-EXPRIM
87, rue Marcadet

L'ARBRE BLEU
52, rue Polonceau



© Josephine Brueder / Ville de Paris

Y va y'avoir du sport !

La butte Montmartre s'impose désormais comme un incontournable du Tour de France, avec le passage par la redoutable rue Lepic lors de la dernière étape. On s'y retrouve fin juillet pour encourager les meilleurs cyclistes du monde, juste en bas de chez vous !

Infos à venir sur mairie18.paris.fr

Se dépenser avec Paris Sport Vacances

Pendant les vacances scolaires, Paris Sport Vacances propose des stages sportifs ou culturels encadrés par des éducateurs diplômés pour les enfants âgés de 7 à 17 ans. Du lundi au vendredi. Infos et inscriptions sur mairie18.paris.fr.

Courir les expositions

La période est propice à se laisser porter par une exposition. Et ça tombe bien, il y a plusieurs à voir dans l'arrondissement

<< WATCHING TV >> D'OLIVIER CULMANN

Jusqu'au 24 juillet
Pont Saint-Ange

PROLONGATIONS

Jusqu'au 26 juillet

ICI - 19, rue Léon

institut-cultures-islam.org

L'ÉTOFFE DES RÊVES, CRÉATION TEXTILE

Jusqu'au 31 juillet

Halle Saint-Pierre - 2, rue Ronsard

ADYA & OTTO VAN REES. AU CŒUR DES AVANT-GARDES

Jusqu'au 13 septembre

Musée de Montmartre - 12, rue Cortot

L'ESPACE ENTRE NOUS

Du 19 juin au 3 janvier 2027

Le BAL - 6, impasse de la Défense



Faire la fiesta avec ses voisin.e.s

Ateliers, animations et festivités...

FÊTE DE QUARTIER CHARLES HERMITE

Le 27 juin de 12h à 22h

Square Charles Hermite

LA GOUTTE D'OR EN FÊTE

Par Salle Saint-Bruno

Du 28 juin au 5 juillet

Square Léon

gouttedorenfete.org

FÊTE DE QUARTIER

Par CFDJ Espoir

Le 8 juillet de 14h30 à 18h

Jardins d'Éole

FÊTE DE LA BUVETTE DES JARDINS D'ÉOLE

Par l'APSAJ

Le 8 juillet de 15h à 23h

Jardins d'Éole

ESPACE ESTIVAL

Centre social Accueil Goutte d'Or

Les mercredis du 8 juillet au 5 août
de 14h30 à 20h

Rue Laghouat

TRANQUILLE, LA GUINGUETTE

Par le Grand Parquet

Du 14 au 30 juillet

35, rue d'Aubervilliers

BUVETTE ET ANIMATIONS

Par le collectif Tchou Tchou Charbon

Jusqu'en octobre 2026

Parc Chapelle Charbon

FÊTE DE LA PETITE CEINTURE

Le 5 septembre de 12h à 22h30

Hasard Ludique - 192, rue Belliard



Vivre au rythme de la musique

CONCERT HORS LES MURS LES TROIS BEAUX DAYS

Par les Trois Baudets et FGO Barbara

Du 1^{er} au 3 juillet de 20h à 22h

Arènes de Montmartre

DANSE LA GRANDE RONDE BULGARE HORO

Le 5 juillet à 11h et 14h

Square Louise Michel

FESTIVAL RHIZOMES

Du 5 au 26 juillet

festivalrhizomes.fr

FESTIVAL DES ARÈNES LYRIQUES

Du 22 juillet au 15 août

Arènes de Montmartre - 25, rue Chappe

FESTIVAL PARIS L'ÉTÉ - VIVALDINES (DANSE)

Le 4 août à 18h et 19h

Rue Tchaïkovski

BANQUET CULTUREL

Par Graines de Soleil

Les 19 et 20 septembre

Rue Léon

lavoirmoderneparisien.com

Des espaces pour la jeunesse

Les Espaces Paris Jeunes s'adressent plus particulièrement aux jeunes âgés de 16 à 25 ans. Néanmoins la tranche d'âge du public accueilli peut être étendue dès 11 ans et jusqu'à 30 ans. En savoir plus sur mairie18.paris.fr

ESPACE PARIS JEUNES MONT-CENIS

Retrouvez le détail des animations et des inscriptions sur le site : espoir18.org/epj-mont-cenis-2/

119, rue du Mont Cenis

ESPACE PARIS JEUNES LA VILLA

Retrouvez le détail des animations et des inscriptions sur le site : espoir18.org/epj-la-villa/

44, rue Charles Hermite

ESPACE PARIS JEUNES NATHALIE SARRAUTE

Retrouvez le détail des animations et des inscriptions sur le site : espoir18.org/epj-nathalie-sarraute-lai/

8, Esplanade Nathalie Sarraute

ESPACE PARIS JEUNES LA SALLE

Retrouvez le détail des animations et des inscriptions sur le site : espoir18.org/epj-la-salle/

6, rue de la Goutte d'Or



Les bons plans jeunes

La Ville de Paris propose plusieurs dispositifs pour les jeunes, tel que le kiosque jeunes (13-30 ans) et le pass jeunes (14-25 ans) ainsi que le lieu d'accueil Quartier jeunes (16-30 ans) situé 4, place du Louvre dans le 1^{er} arrondissement. Renseignements sur paris.fr



© Erwan Floch

Six clubs seniors actifs tout l'été

La programmation détaillée de la période estivale dans le 18^e sera publiée sur mairie18.paris.fr

CLUB GEORGETTE AGUTTE
8, rue Georgette Agutte

CLUB DES ARÈNES DE MONTMARTRE
8, rue Gabrielle

CLUB LAMARCK
13, rue de la Bonne

CLUB JOSEPH DE MAISTRE
88, rue Joseph de Maistre

CLUB CAULAINCOURT
88, rue Joseph de Maistre

CLUB CHARLES LAUTH
13, rue Charles Hermite

S'éveiller en été

Pour les tout-petits et plus grands.
Plus d'infos sur mairie18.paris.fr

SAMEDIS EN FAMILLE

Par Môm'artre

Les samedis matins jusqu'au
11 juillet

**Crèche Vieuville, crèche Madeleine
Rebérioux et crèche Aubervilliers**

Infos et réservation sur momartre.net

LE MAQUIS D'ÉMERVEILLE

Par Les Demains qui chantent

Vendredi 26 juin à 10h

Vendredi 3 juillet à 10h

Vendredi 10 juillet à 10h

Jardin Frédéric Dard - rue Norvins

Sur réservation sur mairie18.paris.fr



© Erwan Floch





L'art contemporain à hauteur d'enfants



© Mathilde Gardel

Avec son programme Une œuvre à l'école, le Fonds d'art contemporain - Paris Collections sensibilise le jeune public à l'art contemporain. Reportage à l'école de la rue Cavé, où les élèves de CP et CE1 ont rencontré (en vrai) l'artiste Farah Khelil.

« Pour définir l'art, de manière générale, plutôt que de le faire par moi-même, je préférerais citer l'artiste qui a créé le groupe Fluxus Robert Filliou dont j'apprécie beaucoup la démarche critique et plastique : "L'art est ce qui rend la vie plus intéressante que l'art". »

Nathalie Rataud, coordinatrice d'Une œuvre à l'école

L'art s'apprend, se transmet et même : il se déplace ! C'est tout l'enjeu du programme Une œuvre à l'école du Fonds d'art contemporain - Paris Collections, qui, depuis 2009, fait venir l'art dans des établissements parisiens, de la crèche au collège et en hôpital.

AMENER L'ART DANS LES ÉCOLES

Dans le 18^e, les classes de cinq établissements suivent ce programme cette année (2025-2026) : les écoles élémentaires Cavé, Ferdinand Flocon, Charles Hermite, Torcy et le collège Marx Dormoy. Concrètement, comment ça se passe ? L'équipe pédagogique de la structure choisit un.e artiste parmi la collection du Fonds d'art contemporain. L'œuvre de cet.te artiste est exposée au sein de l'établissement scolaire puis des ateliers sont organisés pendant l'année pour sensibiliser les élèves à l'art contemporain.

L'ARTISTE FARAH KHELIL EXPOSÉE À L'ÉCOLE CAVÉ

À l'école élémentaire Cavé, c'est l'artiste Farah Khelil qui a été choisie par les enseignant.e.s pour être accrochée dans l'école. Deux de ses œuvres originales de la série Encyclopédisme, acquise par le Fonds d'art contemporain - Paris Collections en 2022, sont ainsi installées dans le couloir qui mène aux classes, sous une rangée de patères qui ne servent plus. L'accrochage a été soigneusement étudié par les équipes de la régie, de la gestion scientifique et de la médiation pour assurer des conditions de conservation hors les murs impeccables.

Avoir une œuvre d'art exposée dans son école, quelle fierté. Ce qui l'est encore plus, c'est de pouvoir rencontrer les artistes et de s'inspirer de leur travail pour créer et réaliser ses propres œuvres d'art. Car c'est bien par la pratique que les élèves se questionnent, développent leur curiosité, entretiennent leur créativité et se familiarisent avec l'art d'aujourd'hui. Une œuvre à l'école, c'est une manière de montrer aux plus jeunes que l'art est vivant, l'art est social, l'art est à portée de main. Et qu'il est un merveilleux vecteur d'apprentissage.



© Erwan Floch

5 spots pour rester au frais à Paris18

Quand les températures grimpent, mieux vaut savoir où se mettre au frais. Voici cinq lieux à garder en tête dans le 18^e : il y en a forcément près de chez vous !

1

Les parcs et jardins

Direction les espaces verts du pour trouver un coin d'ombre et un peu d'air frais. Ils sont nombreux dans le 18^e (consulter la liste complète page 12).

2

Les bibliothèques

Les bibliothèques de l'arrondissement sont des alliées quand le thermomètre s'affole. On y trouve du calme, de la fraîcheur... et une excellente raison d'ouvrir enfin ce livre ! Pendant l'été, elles proposent des rendez-vous hors les murs, dans les parcs et jardins du 18^e. Où comment lier lecture et plein air... on adore !

- **Bibliothèque Jacqueline de Romilly**
16, avenue de la Porte Montmartre
- **Bibliothèque Maurice Genevoix**
19, rue Tristan Tzara
- **Bibliothèque Robert Sabatier**
29, rue Hermel
- **Bibliothèque Vaclav Havel**
26, esplanade Nathalie Sarraute
- **Bibliothèque Goutte d'Or**
2-4, rue Fleury

3

Les piscines

Rien de tel qu'une baignade pour faire baisser la température. Les piscines municipales offrent un rafraîchissement immédiat. Le 18^e en compte quatre, profitez-en pour prendre le large ! (en savoir plus sur les lieux de baignade page 15)

- **Piscine des Amiraux** 6, rue Hermann Lachapelle
- **Piscine Bertrand Dauvin** 12, rue René Binet
- **Piscine Hébert** 2, rue des Fillettes
- **Piscine Solita Salgado** 133, rue Belliard

4

La mairie du 18^e

En période de fortes chaleurs, la mairie du 18^e ouvre au public une salle rafraîchie située au sous-sol de l'établissement. Un espace accessible à toutes et tous pour faire une pause à l'abri de la chaleur.

5

Le Ci'Ney

Lieu hybride et convivial, le Ci'Ney propose deux salles de cinéma confortables et rafraîchies (89 et 85 places), une programmation attrayante et une tarification abordable de 4 à 9 euros. On peut aussi simplement s'y poser, côté restaurant / bar, et se détendre ! (lire aussi pages 8-9)

M18

Directeur de la Publication :
Éric Lejoindre,
Maire du 18^e

Rédaction en chef et coordination :
Mairie du 18^e -
Service communication

Mise en page :
Mairie du 18^e -
Service communication
© Stéphanie Léonard
- thylacine.fr

Conception graphique et illustrations :
© Stéphanie Léonard
- thylacine.fr

Photographies :
Erwan Floch,
Mathilde Gardel,
Alice Perraut,
Juliette Jem, Mairie du 18^e
Joséphine Brueder /
Ville de Paris
Photo de couverture :
© Erwan Floch

Impression :
Chaumeil

Dépôt légal : juin 2026

Tirage :
114 000 exemplaires



POUR UNE ECOLE PUBLIQUE DE QUALITE A PARIS !

Depuis 4 ans, la politique d'austérité menée par les gouvernements Macron s'est traduite par la suppression de + de 700 postes d'enseignant.es à Paris. Pour la rentrée 2026, le Rectorat prévoit la fermeture de 155 classes dans les écoles parisiennes, avec 14 fermetures dans le 18^e, dont 11 en REP, un comble ! Ainsi que la suppression de 120 postes en collèges et lycées.

La Présidente de la Région Île de France, avait elle aussi de son côté décidé en 2022, là encore pour des raisons budgétaires, la fermeture de 9 lycées à Paris, dont 2 lycées dans le 18^e : Valadon, fermé en 2023, et Rabelaisqui fermera fin juin 2026.

Ces décisions budgétaires ne peuvent être justifiées par la baisse démographique, qui aurait dû être l'occasion d'améliorer les conditions d'apprentissage et l'accompagnement des élèves. Elu.es du groupe Socialistes et apparenté.es nous dénonçons cette logique budgétaire qui, d'année en année, dégrade et fragilise l'école publique ; et nous soutenons l'ensemble des équipes éducatives et des parents d'élèves dans leur combat pour l'enseignement public et pour le bien-être des élèves.

L'éducation doit rester une priorité !

Le Groupe socialistes et apparentés :

Maya Akkari, Nadia Benakli, Maxime Cohen, Kadiatou Coulibaly, Jean-Philippe Daviaud, Mario Gonzales, Kévin Havet, Éric Lejoindre, Ariel Lellouche, Gilles Ménède, Carine Rolland, Gabrielle Siry Houary, Oriane Teixeira, Serge Dupont Tsakap

LA MISE EN SÉCURITÉ CLIMATIQUE, UNE NÉCESSITÉ ABSOLUE

Les épisodes de chaleur extrême qui se multiplient nous rappellent une réalité : le changement climatique transforme déjà notre quotidien. Dans un arrondissement populaire et dense comme le 18^e, la mise en sécurité climatique est un enjeu majeur de santé publique et de justice sociale.

Sous l'impulsion des écologistes, Paris et le 18^e ont engagé une transformation écologique importante : création d'espaces verts, végétalisation de l'espace public, développement des mobilités douces, rénovation énergétique des bâtiments et amélioration de la qualité de l'air.

Nous devons désormais franchir une nouvelle étape. Crèches, écoles, résidences seniors, logements sociaux et centres de santé doivent devenir de véritables refuges climatiques. Nous proposons un grand plan d'adaptation des écoles et des crèches : rénovation des bâtiments, développement des cours Oasis, création d'espaces ombragés et accès renforcé à l'eau. Face aux canicules, arbres, sols vivants et espaces végétalisés sont nos meilleurs boucliers climatiques. L'adaptation climatique doit devenir une priorité de l'action publique locale.

Le Groupe Ecologiste et Social

LE DROIT AUX VACANCES POUR TOUS LES ENFANTS

4,7 millions : c'est le nombre d'enfants ne partiront pas en vacances cette année en France. Derrière ces chiffres, il y a une injustice sociale : les vacances sont devenues un privilège de classe. Partir en vacances n'est pas un luxe : c'est un droit. L'égal accès aux vacances est un enjeu d'épanouissement et d'émancipation pour tous les enfants.

La Ville de Paris fait du soutien à sa jeunesse un engagement fort. Dans le programme Paris est à vous, il est inscrit « le droit pour chaque jeune de partir au moins une fois par an en vacances ». Cette mesure doit se traduire concrètement, et le groupe communiste du 18^e y veillera particulièrement. Nous ne pouvons pas accepter qu'autant d'enfants restent sur le quai de départ faute de moyens. Cela suppose un véritable plan parisien de départ en vacances pour les enfants : augmentation des places en séjours et colonies, aide renforcée aux familles modestes, soutien aux associations et priorité donnée aux quartiers populaires. Permettre l'accès aux vacances, c'est le choix d'une ville qui refuse que l'origine sociale détermine l'enfance de chacun.

Groupe des élu.e.s communistes :

Gérald Briant, Ian Brossat,

Gwennina Lussot, Touatia Nefoucci

Permanences de député.e.s

Madame Léa Balage El Mariky, députée de la 3^e circonscription de Paris

Accueil sur rendez-vous à prendre par mail :
lea.balage@assemblee-nationale.fr ou par téléphone au 07 56 87 29 91

Monsieur Aymeric Caron, député de la 18^e circonscription de Paris

Accueil sur rendez-vous à prendre par mail : cedric.kerdrebez@clb-an.fr ou par téléphone
au 06 98 98 17 79

Madame Danièle Obono, députée de la 17^e circonscription de Paris

Accueil sur rendez-vous à prendre par mail : contact@deputee-obono.fr ou par téléphone
au 01 40 63 61 08

« FAIRE VIVRE LA DÉMOCRATIE RÉELLE DANS LE 18^E ! »

L'Union du Nouveau Paris populaire et citoyen 18^e a pour ambition d'engager une véritable révolution démocratique dans notre arrondissement, de répondre aux urgences du quotidien et de favoriser une bifurcation écologique concertée. Lors du premier conseil d'arrondissement de plein exercice, en mai dernier, nous avons ainsi obtenu l'adoption d'un vœu, inspiré de notre proposition, visant à la mise en place d'une Assemblée citoyenne du 18^e et la mise en place d'une concertation pour rendre accessibles des espaces verts d'une résidence sociale à ses habitantes. Présentes dans les luttes et mobilisations locales, nous en serons les porte-voix dans les instances municipales pour y défendre avec détermination les revendications populaires, associatives et citoyennes. Le 18^{ème} est un arrondissement emblématique du nouveau Paris populaire et de sa volonté de participer pleinement aux décisions qui le concerne. Le 18^{ème} c'est nous toutes et tous, et donc toutes et tous devons avoir notre mot à dire dans l'élaboration de politiques qui impactent directement notre vie. Nous y veillerons.

Pour nous contacter :
nouveauparispopulairecitoyen18@gmail.com
Danièle Obono, députée et conseillère d'arrondissement LFI, présidente du groupe « Union du Nouveau Paris populaire et citoyen 18^e » ; Merwan Bitat, conseiller d'arrondissement LFI ; Ayodélé Ikuesan, conseillère d'arrondissement « Le 18^e c'est nous » ; Manon Luquet, députée suppléante et conseillère d'arrondissement citoyenne ; Émile Meunier, conseiller de Paris, coprésident du groupe du Nouveau Paris populaire et conseiller d'arrondissement « Les Verts populaires »

UNE OPPOSITION VIGILANTE À VOTRE ÉCOUTE !

La priorité de vos élus Les Républicains est claire : être au plus près de vos préoccupations, au cœur des réalités du terrain.

Nos trois piliers :
PROXIMITÉ : chaque rue, chaque quartier, chaque personne mérite une attention particulière.
PRAGMATISME : les défis de notre arrondissement exigent des réponses concrètes, loin des postures idéologiques.
TRANSPARENCE : votre confiance exige une information claire et de rendre des comptes.

Les Républicains du 18^e sont en ordre de marche, que les enjeux soient locaux, régionaux ou nationaux, pour vous proposer une alternative crédible, fondée sur l'autorité de l'État, la valorisation du travail et l'utilité de la dépense publique.

Notre action s'inscrit également dans l'héritage d'un gaullisme fidèle à ses principes : la fraternité, l'unité de la Nation et la cohésion de notre société.

Nous préparons l'avenir. Nous souhaitons rassembler, favoriser le dialogue et agir pour le bien commun.

Nous nous y emploierons pour vous, pour Paris et pour la France, avec sérieux, implication et fidélité.

Angélique Michel, Éric Ehlers, Ouahmed Hami
Groupe Paris 18 Libertés - Les Républicains
paris18libertes@gmail.com

CRÈCHES PARISIENNES : L'URGENCE D'AGIR

Chères habitantes, chers habitants, Il est de notre responsabilité de vous alerter sur la situation des crèches parisiennes. Nous avons voté des subventions importantes afin d'assurer la continuité de ces structures indispensables aux familles. Pourtant, les difficultés persistent et appellent désormais des réponses fortes. Le travail des professionnels de la petite enfance n'est pas remis en cause. Beaucoup accomplissent leur mission avec sérieux et dévouement dans des conditions souvent difficiles. Des interrogations légitimes demeurent : comment adapter l'offre d'accueil à l'évolution du nombre d'enfants dans certains quartiers ? La répartition des crèches correspond-elle encore aux besoins réels des familles ? Les équipes disposent-elles de moyens et d'une formation suffisants ? Avant la rentrée, nous demandons des réponses claires et des décisions concrètes afin de garantir un accueil de qualité et pleinement sécurisé pour les tout-petits. Nous resterons, avec vous, attentifs et exigeants sur ce sujet essentiel.

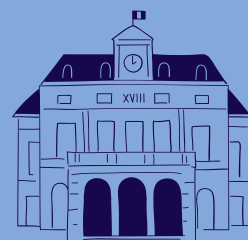
Samir Belaïd et Corinne Picaut
Élu.e.s non-inscrit.e.s

Services municipaux

Lundi - Vendredi
8h30 - 17h
(19h30 le jeudi)
Samedi 9h - 13h30
01 53 41 18 18
mairie18.paris.fr

1, place Jules Joffrin
75877 PARIS Cedex 18

M° Jules Joffrin, ligne 12
Bus 31, 60, 80, 85, 40
Stations Vélib'
18025, 18021, 18030, 18016



18^e
MAIRIE

Animations
tout au long
de la journée





**FORUM
DU TEMPS
LIBRE 10h-18h
ET DES LOISIRS**

Gymnase
Micheline Ostermeyer
Esplanade Nathalie Sarraute

5 septembre 2026



Programme
et informations sur :
mairie18.paris.fr

Métros Marx Dormoy (L12) - La Chapelle (L2)
 Navette gratuite en petit train jusqu'au forum
 Accessibilité PMR


PARIS