

La Ville de Paris  
présente

# Les Parisculteurs Saison 2



Cityside - Sarah Langinieux

Le 28 septembre 2017,  
43 nouveaux sites proposés  
pour des projets d'agriculture urbaine

## Parisculteurs Saison 2

---

“ Avec ce deuxième appel à projets nous continuons à développer la production de fruits et légumes au cœur même de Paris. C’est un progrès pour la place de la nature en Ville, le développement d’une nouvelle activité économique, la convivialité, l’éducation au bien manger et le lien entre les Parisiens et les territoires ruraux. Les Jeux Olympiques, pour lesquels nous nous sommes engagés à un approvisionnement alimentaire 100% responsable et à la création d’un label “Paris 2024 restauration durable” seront un moteur pour produire local et développer les circuits courts entre Paris et la Grande couronne . ”



**Anne Hidalgo,**  
Maire de Paris.

## Parisculteurs Saison 2

---

En janvier 2016, je lançais, avec les 33 premiers signataires de la Charte “Objectif 100 hectares” l’appel à projets “Parisculteurs”. Cette première saison a permis de montrer que notre engagement pour une ville moins minérale, plus végétale, comestible et résiliente, n’est pas une chimère.

Nous cultivons désormais la capitale et un véritable cluster de l’agriculture urbaine émerge à Paris. Cette première saison a vu 144 projets soumis à la Ville de Paris, sur 32 sites pour une superficie totale de production de 5,5 hectares. Six projets ont déjà été inaugurés. Les 32 sites permettront *in fine* la production de 500 tonnes de produits, dont 425 tonnes de fruits et légumes, 24 tonnes de champignons, 95 kg de miel, 30 000 fleurs ou encore 8 000 litres de bière.

Nous voici déjà dans la saison 2 !

Cette saison 2 des Parisculteurs sera fidèle à la devise olympique “plus vite, plus haut, plus fort” Ainsi, la surface proposée à l’imaginaire des agriculteurs urbains est presque doublée avec une dizaine d’hectares proposés. Ils pourront investir des toits ou des tunnels dans la quasi-totalité des arrondissements parisiens grâce notamment aux sites proposés par les nombreux signataires de la charte Objectif 100 hectares.

Cette nouvelle édition des Parisculteurs propose de cultiver **43 sites**, dont **15 de la Ville de Paris** et **28 de nos partenaires**, grandes entreprises, acteurs de l’immobilier, bailleurs, hôpitaux, musées, universités, copropriétés, mais aussi deux villes de la Métropole : **Pantin et Saint-Denis** !

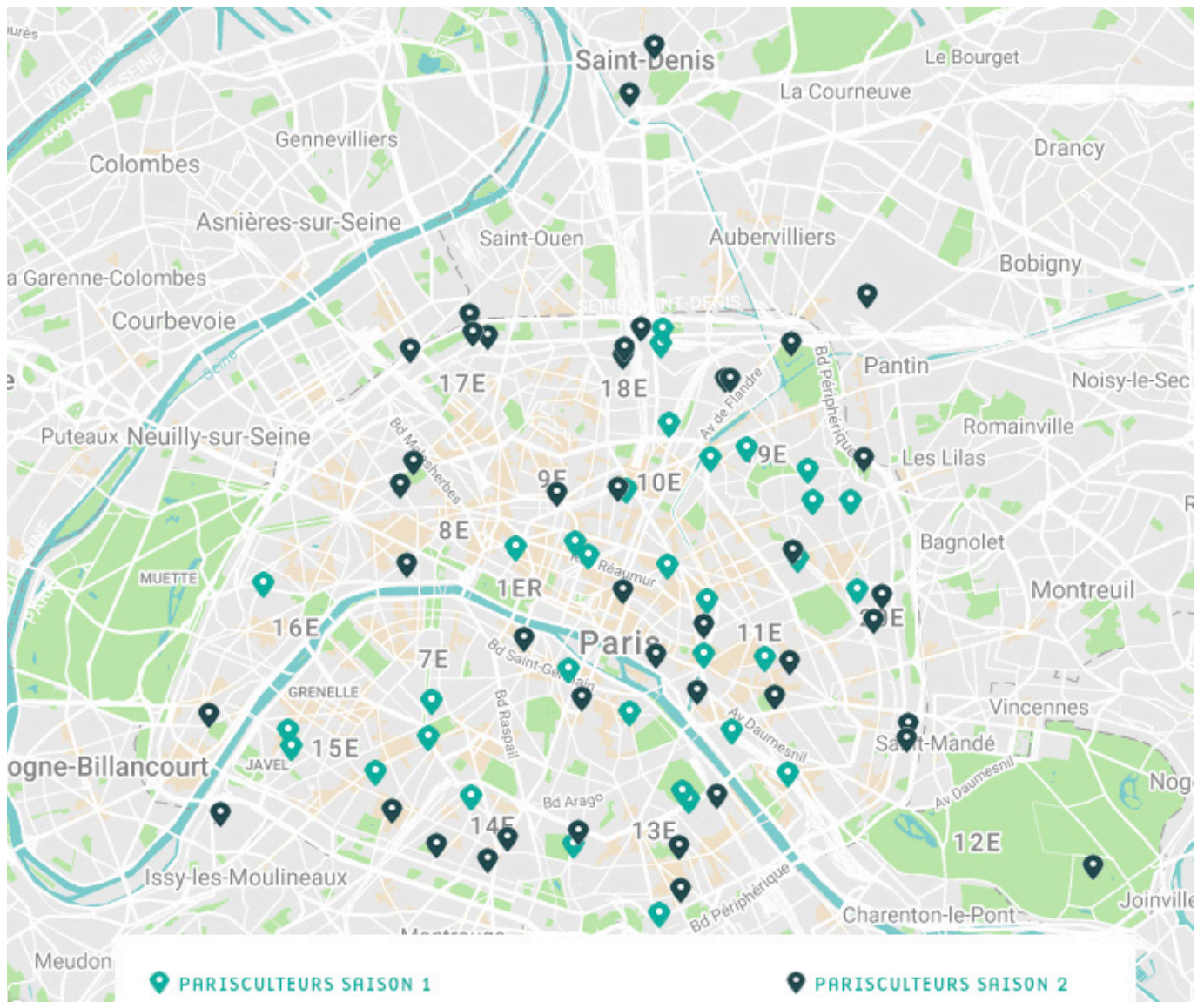
C’est désormais aux acteurs de l’agriculture urbaine de nous surprendre à nouveau par leur imagination. Rendez-vous en **juin prochain** pour découvrir les projets !



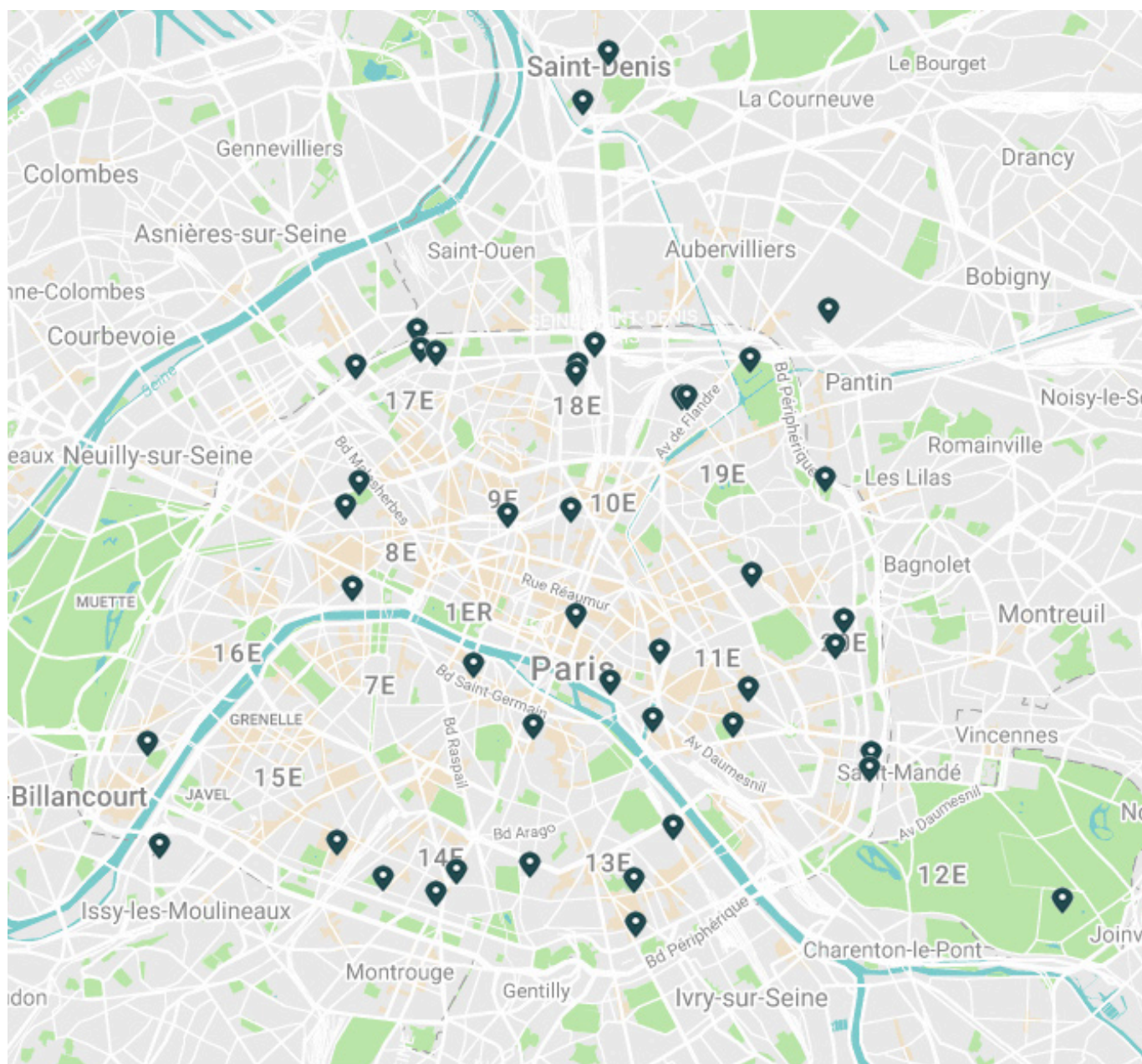
**Pénélope Komitès,**

Adjointe à la Maire chargée des Espaces verts,  
de la Nature, de la Biodiversité  
et des Affaires funéraires.

## 75 sites pour l'agriculture urbaine



# 43 sites pour l'agriculture urbaine



## Calendrier

---

### Parisculteurs Saison 2

- **28 septembre 2017**
- Lancement officiel par la Ville de Paris et ses partenaires
- Publication des sites sur [www.parisculteur.fr](http://www.parisculteur.fr)

### Consultation

- Du 28 septembre 2017 au 8 janvier 2018 :
- Période d'élaboration des dossiers de candidature
  - Visites de sites
  - **Remise des projets avant le 8 janvier 2018 à 16h**

### Sélection

- **1<sup>er</sup> semestre 2018**
- Analyse des candidatures
- Commissions techniques
- Jurys

### Résultats

- **Annonce des résultats mi-2018**

## Nos partenaires



Accor Hotels Arena, Adoma, Arcade, Bouygues Immobilier, Compagnie de Phalsbourg, CPCU, Eau de Paris, Elogie/SIEMP, Enedis, France habitation, Gecina, GRDF, Groupe SOS, Habitat social français, ICF La Sablière, Immobilière 3F, Foncière des Régions, JCDecaux, Société LeTROT, LogiRep, Monoprix, Nexity, Ogic, Opéra Bastille, Paris Habitat, Poste Immo, RATP, RIVP, Saint-Gobain, SAEMES, SEMAEST, SNCF, SNI, Tishman Speyer. Ville de Pantin, Ville de Saint Denis, Théâtre de la Colline, Accor Hotels, AgroParistech, APHP - Robert Debré, BHV, Groupe Carrefour, CDC Biodiversité, Centre Georges Pompidou, CROUS de Paris, EIFFAGE Construction, EFIDIS, Elios, ERIGERE, Franprix / Groupe Casino, Galeries Lafayette Hausmann, La Garde Républicaine, Hexagona-CIEH, Hotel holiday inn Express - Paris - Canal de la Villette, Hyatt Paris Madeleine, Le Cordon Bleu Paris, Le Mandarin Oriental, LVMH, MNHN, Natixis, Park Hyatt Paris Vendôme, Printemps Haussmann, Radio France, Réunion des musées nationaux et du Grand Palais des Champs-Élysées, Semapa, Sogaris, UNIBAIL RODAMCO, Université Sorbonne Nouvelle-Paris 3, Universcience, Viparis et des copropriétés rue d'Alésia et Paradis.



## Chiffres clés saison 2

---

43 sites en compétition

**15 sites Ville, dont :**

- 8 sites scolaires (écoles/collèges)
- 6 sites jeunesse et sports (centres sportif, centre d'animation)
- 1 site EPHAD

**28 sites proposés par 23 partenaires, dont :**

- 3 sites métropolitains (Saint-Denis et Pantin)
- 2 sites copropriétés

**Bilan : 10, 46 hectares de projets d'agriculture urbaine**

### Les partenaires de la Saison 2

APHP ● Centre Georges Pompidou ● Eiffage Construction ● Elogie SIEMP ● France Habitation ● Hexagona ● Icade ● Le Trot ● LVMH ● MPGR ● Paris Habitat ● CROUS ● Monoprix ● RATP ● RMNGP ● SEMAPA ● SNCF Réseau ● Universcience ● Université Paris 1 Panthéon Sorbonne ● 2 sites proposés par des copropriétés parisiennes : SCI 44 rue d'Alésia et Copropriété Paradis ● 3 sites proposés par des communes de Paris Métropole : Ville de Pantin et Ville de Saint-Denis



La Ville de Paris  
présente

# Les Parisculteurs **Saison 2**

Le 28 septembre 2017,  
**43 nouveaux sites proposés**  
pour des projets d'agriculture urbaine

## Bureaux Quartier de l'Horloge (3<sup>e</sup>)

 Centre  
Pompidou

### 280 m<sup>2</sup> visibles depuis le Centre Pompidou

Face au prestigieux musée et visible depuis la Grande Galerie, le Centre national d'art et de culture Georges-Pompidou propose une toiture de 280 m<sup>2</sup> pour l'installation d'un potager participatif à destination du personnel où la créativité est attendue !



Mairie de Paris - Jean-Pierre Viguié



# Résidence des Célestins (4<sup>e</sup>)

élogie - SIEMP

## 350 m<sup>2</sup> au coeur du Marais

Située au bord de la Seine en face de l'Île Saint-Louis, sur un bâtiment Art Déco classé, la résidence inter-générationnelle du Quai des Célestins dispose d'une toiture terrasse bien exposée, qui offre une vue panoramique sur la capitale.



Mairie de Paris - Jean-Pierre Viguié



# Université Panthéon-Sorbonne (5<sup>e</sup>)



## Plus de 900 m<sup>2</sup> de terrasse à proximité du Panthéon

La Faculté de droit située Place du Panthéon, au cœur du quartier latin, propose une terrasse offrant une vue exceptionnelle sur de nombreux monuments parisiens. La localisation et la surface de 930 m<sup>2</sup> de ce site appellent un projet à la programmation et au traitement paysager soignés.



Groupement Green Team - Malorie Claire



## Groupe scolaire Saint-Benoît (6<sup>e</sup>)

### 680 m<sup>2</sup> de toiture

Situé au cœur du quartier historique de Saint-Germain-des-Près, entouré d'établissements d'enseignement supérieur dont l'Université Paris Descartes adjacente, le groupe scolaire Saint-Benoît met à disposition sa toiture bien exposée.



Groupement Green Team - Malorie Claire



## Centre sportif Jacqueline Auriol (8<sup>e</sup>)

### Près de 900 m<sup>2</sup> de toitures terrasses

Inauguré en 2014 dans le cadre de la ZAC Beaujon réalisée sur l'ancienne emprise de l'hôpital Beaujon, le centre sportif Jacqueline Auriol met à disposition plusieurs terrasses facilement accessibles et offrant un remarquable panorama sur Paris.



Groupement Green Team - Nastassia Audibert



Bureaux  
rue Bayard (8<sup>e</sup>)

LVMH  
MOËT HENNESSY • LOUIS VUITTON

**300 m<sup>2</sup> avec vue sur la Tour Eiffel**

LVMH met à disposition deux terrasses, lieux actuels de détente pour ses collaborateurs, offrant une vue panoramique sur Paris, pour l'installation d'un projet d'agriculture urbaine participatif.



Mairie de Paris - Jean-Pierre Viguié



## Boucle de retournement Van Dyck (8<sup>e</sup>)



### 5 000 m<sup>2</sup> en sous-sol sous le Parc Monceau

Situé sous le Parc Monceau, l'ouvrage Van Dyck est une ancienne boucle de retournement de la ligne 3 du métro parisien transformée en centre de formation pour les agents de la RATP. Aujourd'hui désaffecté, le site totalise plus de 5 000 m<sup>2</sup> de surface répartis en 62 salles aménagées dans le volume de la voûte du tunnel.



Mairie de Paris - Jean-Pierre Viguié





## Ecole élémentaire Victoire (9<sup>e</sup>)

### 100 m<sup>2</sup> au cœur du 9<sup>e</sup>

La toiture terrasse de l'école de la Victoire, située au cœur de l'établissement scolaire et visible des immeubles alentours, est proposée pour développer un projet d'agriculture urbaine.



Mairie de Paris



## Copropriété 32, rue de Paradis (10<sup>e</sup>)

### 580 m<sup>2</sup> de terrasse au cœur d'un quartier dynamique

La copropriété d'entreprises située rue de Paradis met à disposition une terrasse de 580 m<sup>2</sup>. La présence de nombreux restaurants et épiceries à proximité offre autant d'opportunités de commercialisation.



Groupement Green Team - Malorie Claire



## Collège Pilâtre de Rozier (11<sup>e</sup>)

### Près de 790 m<sup>2</sup> de toiture à cultiver

Situé au cœur du quartier Sainte-Marguerite, accueillant 500 élèves de SEGPA, le collège Pilâtre de Rozier développe un enseignement sur l'environnement. Il met à disposition une surface de toiture intéressante et bien exposée.



Mairie de Paris - Jean-Pierre Viguié



**EHPAD**

Établissement d'Hébergement pour Personnes Âgées Dépendantes Mutualiste

**Bastille (11<sup>e</sup>)**



GRUPE MUTUALISTE RATP

**390 m<sup>2</sup> de toit terrasse**

Dans le 11<sup>e</sup> arrondissement, à proximité de la Place de la Bastille, le groupe mutualiste RATP met à disposition au sein de l'Établissement d'Hébergement pour Personnes Âgées Dépendantes Mutualiste Bastille une terrasse visible depuis de nombreuses chambres des résidents.



Mairie de Paris - Jean-Pierre Viguié



## Collège Germaine Tillion (12<sup>e</sup>)

### 1 130 m<sup>2</sup> de toit terrasse

Situé dans 12<sup>e</sup> arrondissement, le collège Germaine Tillion met à disposition une grande terrasse de 1 130 m<sup>2</sup> d'un seul tenant dans un quartier à dominance résidentiel.



Mairie de Paris - Jean-Pierre Viguié



## Centre International de Séjour de Paris Maurice Ravel (12<sup>e</sup>)

### 1 850 m<sup>2</sup> répartis sur 5 surfaces

Ce site, situé à la fois sur les toitures du Centre International de Séjour Maurice Ravel (CISP) et du centre d'animation du même nom, présente une surface exceptionnelle. Il s'inscrit dans un quartier très actif sur les thèmes du développement durable et de l'agriculture urbaine : végétalisation de la rue, potager en bas du CISP...



Mairie de Paris - Jean-Pierre Viguié



# Vincennes

## Hippodrome de Paris (12<sup>e</sup>)



### 30 200 m<sup>2</sup> au cœur du Bois de Vincennes

Le Trot propose trois surfaces, dont deux accessibles au public. L'Hippodrome de Vincennes constitue l'un des plus grands sites de cette Saison 2 des Parisculteurs et permet le développement d'une ferme urbaine d'envergure. Deux zones de pleine terre, l'espace 3000 et la Grande Plaine, totalisent près de deux hectares très ensoleillés. La toiture de l'Hippotel, située à côté des écuries, sera rendue accessible à l'équipe du porteur de projet grâce à la création d'un accès extérieur.



Mairie de Paris - Jean-Pierre Viguié



## Caserne de Reuilly (12<sup>e</sup>)



### 560 m<sup>2</sup> d'espaces à cultiver

Au sein du programme de la Caserne de Reuilly, opération majeure de construction et de réhabilitation menée par Paris Habitat, des espaces variés seront mis à disposition fin 2019 : toitures-terrasses, espaces de pleine terre et laboratoires potagers.



LIN Architectes Urbanistes





## Siège de la Réunion des musées nationaux Grand Palais (12<sup>e</sup>)



### 320 m<sup>2</sup> de toiture face au bassin de l'Arsenal

A proximité de la Place de la Bastille, le siège de de la Réunion des musées nationaux - Grand Palais met à disposition sa toiture bien ensoleillée.



Mairie de Paris - Jean-Pierre Viguié



## Gymnase Choisy (13<sup>e</sup>)

### 600 m<sup>2</sup> sur une grande terrasse

La toiture-terrasse du gymnase Choisy visible depuis les nombreux logements des immeubles voisins présente une surface de 600 m<sup>2</sup>. La charge disponible permet une grande diversité de projets.



Mairie de Paris - Jean-Pierre Viguié



## Monoprix Bièvre (13<sup>e</sup>)

**MONOPRIX**

### Près de 2 000 m<sup>2</sup> sur le toit d'un Monoprix

Le site Monoprix Bièvre dispose d'une toiture-terrasse de près de 2 000 m<sup>2</sup>, située au sein d'une résidence de logements Paris Habitat. Cette toiture, récemment réhabilitée, est facilement accessible par un ascenseur ou un escalier. Sa bonne capacité portante offre de nombreuses possibilités d'installation.



Mairie de Paris - Jean-Pierre Viguié



## Mur Ada Lovelace (13<sup>e</sup>)

SEMAPA



### 1 600 m<sup>2</sup> de mur en face de la Halle Freyssinet

La Semapa mettra à disposition dès 2019 un mur pour une culture d'un linéaire de 160 m. Situé en contrebas de la promenade plantée Claude Lévi-Strauss, le mur fera face à la Station F (Halle Freyssinet). Lieu attractif, dédié à la Ville numérique, le projet bénéficiera d'une très bonne visibilité.



SEMAPA



## Centre Pierre Mendès France (13<sup>e</sup>)



### Près de 3 500 m<sup>2</sup> au cœur du quartier des Olympiades

Le Centre Pierre Mendès France, emblématique lieu universitaire accueillant plus de 10 000 étudiants, met à disposition une surface exceptionnelle distribuée en quatre espaces, pour un projet d'agriculture urbaine d'envergure.



Mairie de Paris - Jean-Pierre Viguié



## L'Imprimerie (14<sup>e</sup>)



### Des terrasses pour des bacs de cultures et des serres

Le programme immobilier "L'Imprimerie" prévoit la reconversion de bureaux en logements et la construction d'appartements neufs, dont la livraison est prévue pour le 1<sup>er</sup> trimestre 2019. Le R+4 est aménagé en jardin potager, il accueillera 2 serres.



Eiffage Immobilier



## Copropriété rue d'Alésia (14<sup>e</sup>)

### 800 m<sup>2</sup> dans une copropriété d'entreprises

Dans le 14<sup>e</sup> arrondissement, une copropriété d'entreprises engagée dans les domaines de l'alimentation et du végétal, présente un grand jardin, ainsi qu'une toiture ensoleillée pour un projet permettant l'implication de leurs collaborateurs.



Mairie de Paris - Jean-Pierre Viguié



## Petite Ceinture Tunnel Friant (14<sup>e</sup>)



### 1 230 m<sup>2</sup> sur la Petite ceinture

Site de la Petite Ceinture, le Tunnel Friant, d'une surface de 1 230 m<sup>2</sup> se situe à proximité directe de la gare de Montrouge et à quelques minutes du métro Porte d'Orléans. Le tunnel, surplombé par un immeuble d'habitation et placé au cœur d'un quartier vivant, permet le développement d'un projet innovant, inclusif et économiquement viable. Il participera à la reconquête de la Petite Ceinture et à son inscription dans son environnement dans le respect du patrimoine ferroviaire et de la biodiversité.



Mairie de Paris - Jean-Pierre Viguié





## Collège Modigliani (15<sup>e</sup>)

### 1 000 m<sup>2</sup> de toits terrasses

Situé à deux pas du Parc Georges Brassens, le collège Modigliani offre différents toits-terrasses représentant une surface totale d'environ 1 070 m<sup>2</sup>. L'ensemble des espaces est très bien exposé, ce qui est idéal pour un projet d'agriculture urbaine. Le site va faire l'objet d'importants travaux de réfection, sécurisation et mise en accessibilité avant d'accueillir un porteur de projet.



Mairie de Paris - Jean-Pierre Viguié



## Centre sportif Suzanne Lenglen (15<sup>e</sup>)

### 1 430 m<sup>2</sup> dans un Parc Omnisports

Dans le cadre privilégié du Parc Omnisports Suzanne Lenglen, deux toitures attendent un porteur de projet. L'une d'entre elles pourrait être spécialement aménagée pour recevoir du public.



Mairie de Paris - Jean-Pierre Viguié



## Groupe hospitalier Sainte-Périne (16<sup>e</sup>)

### Plus de 5 000 m<sup>2</sup> de cultures au cœur d'un parc paysager de 6 hectares

À proximité de la Seine, l'hôpital gériatrique Sainte-Périne met à disposition une toiture-terrasse d'une surface exceptionnelle de 5 350 m<sup>2</sup> exploitables qui présente un grand potentiel pour l'agriculture urbaine.



Groupement Green Team - Malorie Clair



## Ecole élémentaire Jacques Kellner (17<sup>e</sup>)

### 530 m<sup>2</sup> de terrasses

L'école élémentaire Jacques Kellner, située dans le quartier des Epinettes, se compose d'un bâtiment ancien (XIX<sup>e</sup>) et d'un bâtiment à toiture plane donnant sur la rue (années 1960). Cette toiture offre la possibilité de développer un projet d'agriculture urbaine.



Mairie de Paris - Jean-Pierre Viguié



## Pôle Fret Batignolles (17<sup>e</sup>)

HEXAGONA



### 8 560 m<sup>2</sup> en toiture-terrasse

Future base logistique majeure, livrée en 2020, le pôle Fret Batignolles mettra à disposition une toiture-terrasse remarquable, bien exposée, recouverte de 30 cm de terre végétale avec une bonne capacité portante. Au cœur d'un quartier dynamique, le pôle Fret Batignolles est un des sites phares de cette édition des Parisculteurs. Il est attendu un projet qui participe activement au renouveau du secteur.



SIAMA Architectes Urbanistes



## Tour Bois-le-Prêtre (17<sup>e</sup>)



### 1 200 m<sup>2</sup> de jardin sur dalle à cultiver

Paris Habitat met à disposition, pour un projet participatif, l'espace extérieur au pied de la tour, récemment réhabilitée (Équerre d'argent 2011). Le site, adjacent au cimetière des Batignolles, se situe dans un quartier riche en initiatives sociales et solidaires.



Mairie de Paris - Jean-Pierre Viguié



## Résidence Bessières (17<sup>e</sup>)

France Habitation   
Groupe ActionLogement

### Plus de 1 300 m<sup>2</sup> dans une résidence sociale

France Habitation propose sur la résidence Bessières un jardin en pleine terre, aujourd'hui délaissé par les résidents ; et une toiture-terrasse. La complémentarité possible entre ces deux espaces à reconquérir au cœur d'une résidence offre l'opportunité d'un projet tourné vers l'hyper-local.



Groupement Green Team - Sébastien Courtéoux

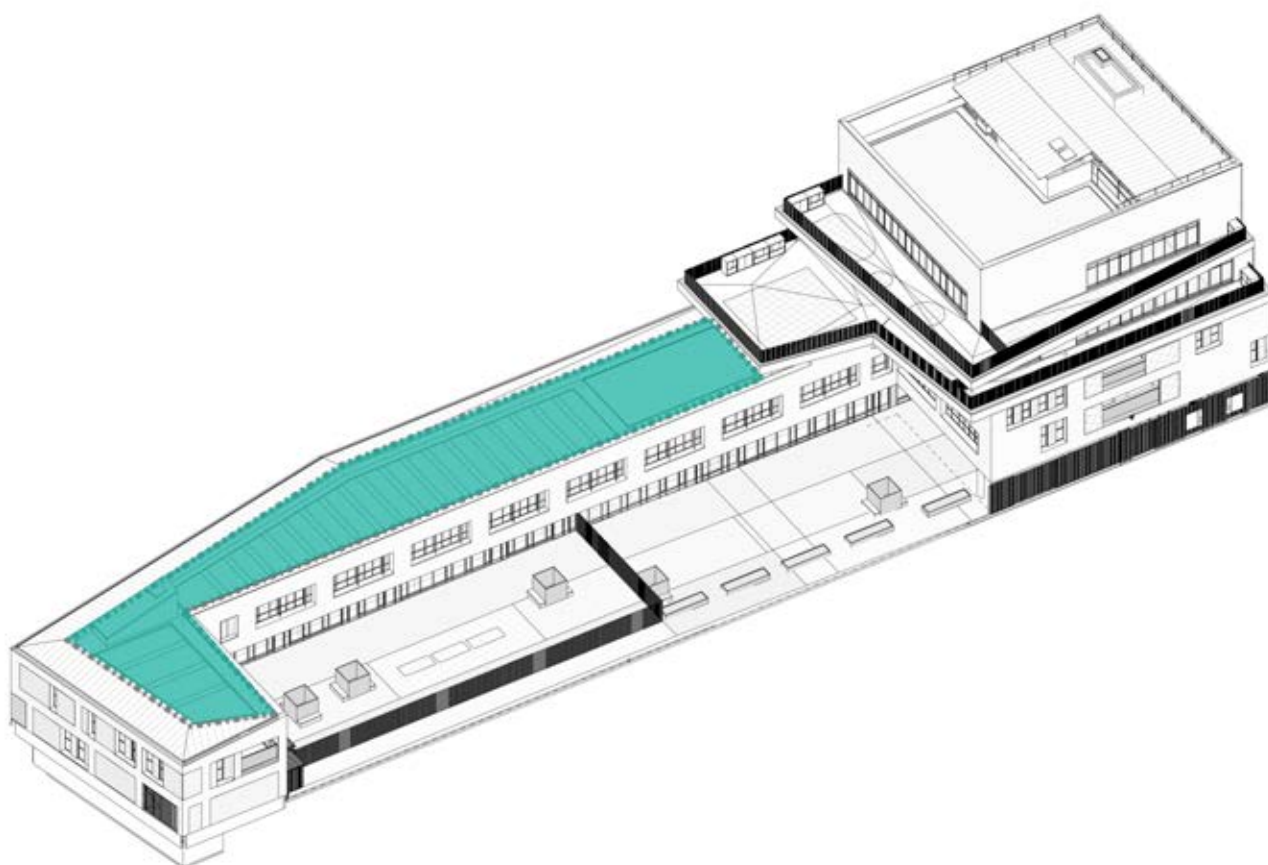


## Ecole polyvalente Chapelle International (18<sup>e</sup>)



### 570 m<sup>2</sup> de toiture-terrasse

L'école Chapelle International, dont la livraison est prévue pour 2019, disposera d'une toiture terrasse équipée de bacs accueillant une forte épaisseur de terre. Ce site sera au cœur d'un quartier tourné vers l'agriculture urbaine, en face de l'hôtel logistique de Chapelle International.





## Centre sportif Poissonniers (18<sup>e</sup>)



### Près de 1 300 m<sup>2</sup> pour une ferme urbaine

Le centre sportif Poissonniers, dont la livraison est prévue pour 2019, a été conçu pour accueillir une ferme urbaine. Un système de fixation de serres est prévu en toiture.



ARCHIS



## Immeuble Poissonniers (18<sup>e</sup>)



### Terre végétale et serres sur une opération neuve

Icade livrera, en 2021, un projet immobilier mixte dans un quartier vivant, dont la programmation inclut commerces, bureaux, résidence étudiante et agriculture urbaine.



Icade Chartier Dalix



## Hôpital universitaire Robert-Debré (19<sup>e</sup>)

ASSISTANCE PUBLIQUE  HÔPITAUX DE PARIS

### 4 000 m<sup>2</sup> de toitures-terrasses

En limite de Paris, l'hôpital universitaire Robert-Debré dispose de nombreuses toitures-terrasses facilement accessibles. Une majorité des surfaces proposées dispose de 40 cm de terre, le site est ainsi "prêt à cultiver". L'ensemble de ces caractéristiques font de Robert Debré l'un des sites emblématiques de cette Saison 2 des Parisculteurs.



Mairie de Paris - Jean-Pierre Viguié



## Centre Paris Anim' Mathis (19<sup>e</sup>)

### Plus de 500 m<sup>2</sup> refaits à neuf

La plus haute toiture du Centre d'Animations Mathis, lieu culturel et sportif à la frontière du quartier des Grandes Orgues, est proposée à un agriculteur urbain. Les travaux programmés la rendront prête à l'installation d'un porteur de projet, grâce à une sécurisation et la création de nouveaux accès.



Mairie de Paris - Jean-Pierre Viguié



## Résidence Mathis (19<sup>e</sup>)

**élogie - SIEMP**

### 3 600 m<sup>2</sup> dont 2 000 m<sup>2</sup> en sous-sol

Dans une résidence sociale du 19<sup>e</sup> arrondissement, le bailleur social Elogie-SIEMP propose un vaste site, à la fois aérien avec un jardin sur dalle et souterrain avec le dernier niveau d'un parking.



Mairie de Paris - Jean-Pierre Viguié



# Cité des Sciences et de l'Industrie (19<sup>e</sup>)

**universcience**

## Plus de 1 hectare sur cinq espaces

Universcience propose sur le site de la Cité des Sciences et de l'Industrie, plusieurs périmètres permettant d'accueillir des projets d'agriculture urbaine. L'ensemble, représentant 1,07 hectare, forme l'un des plus vastes sites de la Saison 2 des Parisculteurs. Le potentiel du site est rendu exceptionnel par la diversité des espaces : accessibles au public, pleine terre, terrasse à grande portance... L'attractivité du site est accrue du fait de sa vision culturelle et pédagogique et des très nombreux visiteurs qui le fréquentent.



Mairie de Paris - Jean-Pierre Viguié



Établissement d'hébergement  
pour personnes âgées dépendantes

## Alquier Debrousse (20<sup>e</sup>)

**600 m<sup>2</sup>**

Le Centre d'action sociale de la Ville de Paris (CASVP) propose la mise à disposition d'environ 600 m<sup>2</sup> de toiture bien exposée et facilement accessible sur l'un des plus grands EHPAD de Paris. Le site aujourd'hui entouré de verdure se situe à proximité du pavillon de l'Ermitage, ultime vestige du château de Bagnolet qui fut la dernière construction parisienne de style Régence.



Groupement Green Team - Sébastien Courtéoux



## Collège Robert Doisneau (20<sup>e</sup>)

### Plus de 1 000 m<sup>2</sup> à végétaliser

Le collège Robert Doisneau met à disposition une toiture terrasse de 1 000 m<sup>2</sup>. Le site étant situé dans la rue des Panoyaux, qui tient son appellation du vignoble Le Panoyau (dérivé de "pas noyaux") qui s'y trouvait au XVIII<sup>e</sup> siècle, l'installation d'un projet d'agriculture urbaine serait l'occasion de lui redonner sa vocation première.



Mairie de Paris - Jean-Pierre Viguié





## Hôtel d'activités Albert Marquet (20<sup>e</sup>)



### 760 m<sup>2</sup> de terrasse au bord de la Petite Ceinture

L'hôtel d'activités situé dans le quartier de Charonne, propose une terrasse de 760 m<sup>2</sup>, bien exposée et à proximité directe de la Petite Ceinture. Le site offre également une opportunité intéressante avec la présence dans le bâtiment d'une école de cuisine.



Mairie de Paris - Jean-Pierre Viguié



## Bourse du Travail Saint-Denis (93)



### 470 m<sup>2</sup> de terrasse à végétaliser

A deux pas du canal Saint-Denis, le bâtiment de la Bourse du Travail, construit par Roland Castro en 1983, est un lieu important de la vie politique et culturelle de Saint-Denis. La toiture terrasse est mise à disposition pour un projet d'agriculture urbaine s'articulant avec la fonction et l'identité du site.



Mairie de Paris - Jean-Pierre Viguié



## Centre administratif Saint-Denis (93)



### 620 m<sup>2</sup> de terrasses jouxtant la Basilique Saint-Denis

Le Centre administratif met à disposition deux toitures-terrasses qui se prêteront à un traitement paysager et architectural exigeant.



Mairie de Paris - Jean-Pierre Viguié



## Centre Technique Municipal de Pantin (93)



### Un toit terrasse de 2 400 m<sup>2</sup>

Le Centre Technique Municipal de Pantin, situé dans un tissu urbain mixte et à 500 m de la Capitale, présente une toiture particulièrement bien exposée et accessible, pour un projet d'agriculture urbaine productif et ambitieux.



Mairie de Paris - Jean-Pierre Vignié



# Les Parisculteurs Saison 1

2 exemples de sites inaugurés



Cityside - Sarah Langinieux

## La ferme Lachambeaudie (12<sup>e</sup>)



Cityside - Sarah Langineux

Le projet est installé sur la terrasse de 450 m<sup>2</sup> d'un immeuble de la **RATP**. Le projet est porté par **Aéromate**, jeune startup d'agriculture urbaine. Une convention a été signée en 2017 entre Aéromate et la RATP pour 12 ans. Des formations en sessions de petits groupes seront proposées aux salariés de la RATP.

L'installation du projet est aujourd'hui complète et l'inauguration a eu lieu le 10 juillet 2017.

"La ferme Lachambeaudie" est constituée d'un **système hydroponique ultra-productif**. Des cultures de productions à forte valeur ajoutée sont mises en place : fruits et légumes, comme de la bourrache, du persil, du cerfeuil, de l'aneth, du basilic, des endives, des fraises...

La production attendue est de **31 tonnes de fruits et légumes variés par an**, destinés aux restaurants du quartier et aux employés du site sous forme de paniers frais. La mise en place de ce projet génèrera à terme au moins **3 emplois directs**.

## Facteur Graine (18<sup>e</sup>)



Cityside - Sarah Langmeix

Le projet baptisé “Les Permaculteurs de La Chapelle” est installé sur la terrasse de 700 m<sup>2</sup> d’un immeuble de Poste Immo. Le projet est porté par Facteur Graine, association réunissant principalement des employés de La Poste. Une convention a été signée en 2017 entre Facteur Graine et Poste Immo pour 1 an renouvelable chaque année. L’installation du projet est aujourd’hui complète et l’inauguration a eu lieu le 14 septembre 2017. Il s’agit d’un projet de potager pédagogique et productif, intégrant une participation active des employés de La Poste. Son modèle économique est basé sur la vente des produits aux employés de la Poste, des animations et des événements. Il s’agit d’un projet low-tech de cultures en buttes, dont les techniques s’inspirent des principes de la permaculture. Une production de 1 530 kg de fruits et légumes (tomates, courgettes, courges, concombres, haricots, aromates, légumes feuilles, mâches, épinards, fraises, poivrons, aubergines...), ainsi que de 300 pots de 250 ml de miel est prévue. Deux emplois en équivalent temps pleins seront créés à terme par ce projet.



## Contact presse Ville de Paris

---

Ismail Mansouri  
+33 1 42 76 49 61  
ismail.mansouri@paris.fr

## Site Internet

---

[www.parisculteurs.paris](http://www.parisculteurs.paris)