



# REINVENTER LA SEINE

PARIS - ROUEN - LE HAVRE

**DOSSIER DE PRESSE**  
PRÉSENTATION DES LAURÉATS  
DE L'APPEL À PROJETS INNOVANTS



# SOMMAIRE

- P4** Editos
- P7** Les grands principes de Réinventer la Seine
- P8** Règlement et critères de sélection de l'appel à projets innovants
- P9** Le calendrier
- P10** Les lauréats des sites parisiens
  - P12 Manufacture-sur-Seine
  - P14 Le Cabaret électro
  - P16 La Barge
  - P18 Manufacture de l'Ourcq
  - P20 En Seine !
  - P22 L'Atelier de l'Arsenal
  - P24 ALT-Urbaine
  - P26 L'Arche
  - P28 Moulin Seine
  - P30 Plateforme multimodale fluviale
  - P32 Fluctuart
  - P34 Escales Croisées
  - P36 Port de Tolbiac : deux projets finalistes appelés à remettre une nouvelle offre
- P38** Les lauréats des sites de la Métropole rouennaise
  - P40 Le Chai à vin
  - P42 La Vie en Seine
- P44** Les lauréats des sites de l'agglomération havraise
  - P46 Les Quais en Seine
  - P48 Rêver
  - P52 Barges & Berges sur Seine
  - P54 Hangar Zéro
    - Le Quai des Jumeaux
- P57** Les partenaires
- P58** Les contacts presse

# EDITO



**Anne HIDALGO,**  
Maire de Paris,  
1<sup>ère</sup> Vice-Présidente de la  
Métropole du Grand Paris

Nos territoires sont unis par un lien puissant à la Seine, porteuse d'une histoire commune mais aussi d'un avenir que nous devons construire ensemble. C'est le sens de Réinventer la Seine qui, par la mise en valeur de sites exceptionnels, porte avec force notre exigence d'innovation à l'échelle de l'axe Seine – innovation dans la méthode comme dans les objectifs poursuivis.

Les projets lauréats, à la fois originaux et utiles, font du fleuve et des canaux de nouveaux vecteurs de vie et d'activité, venant irriguer les territoires qu'ils traversent et répondre aux grands défis qui sont les nôtres, en particulier la transition écologique et le développement d'usages toujours plus variés, mixtes et labiles.

C'est tout un grand paysage qui se va redessiner autour de la Seine, portant avec lui de nouvelles manières de travailler, d'habiter, de se déplacer, d'échanger.

En fédérant des collectivités diverses, Réinventer la Seine impulse une dynamique collective inédite. En valorisant toutes les facettes d'un fleuve magique, il invite chacun de nous à renouer avec la Seine.



**François PHILIZOT,**  
Délégué interministériel  
au développement  
de la Vallée de la Seine

La diversité des lauréats, leur nombre, la qualité des propositions retenues font de Réinventer la Seine un succès indéniable.

Les projets retenus illustrent la multiplicité des usages du fleuve, de ses abords et des espaces portuaires. Ils concourent à un aménagement qui gagne en cohérence et en continuité.

Ce succès pour la vallée de la Seine l'inscrit encore plus comme une réalité dans le paysage économique, urbanistique mais aussi dans la vie des Normands et des Franciliens. Ce succès, nous le devons à la créativité des porteurs de projets, à leur motivation à transformer des sites spécifiques et parfois complexes mais nous le devons aussi aux ports HAROPA et aux territoires qui composent la Vallée de la Seine autour du Havre, de Rouen et de Paris. Tous contribuent à transformer ce vaste ensemble, à le rendre plus compétitif économiquement mais aussi plus agréable à vivre.



**Luc LEMONNIER,**  
Maire du Havre,  
Président de la Communauté  
de l'Agglomération Havraise  
(CODAH)

Le Havre ville pionnière, ville de créateurs, et ville de toutes les inspirations s'est inscrite tout naturellement dans cette aventure formidable qui va conduire à imaginer de nouvelles façons de travailler, de se distraire et, en un mot, de vivre la vallée de la Seine.

Nous nous réjouissons de l'engouement que le territoire havrais a suscité à cette occasion, attirant aussi bien des acteurs locaux que des équipes internationales, et accueillant des projets particulièrement innovants, non seulement en termes d'architecture et d'urbanisme mais aussi de modèle de financement et d'efficacité environnementale.

C'est un regard neuf qui a été posé sur le territoire havrais et de nouvelles potentialités qui ont été découvertes.



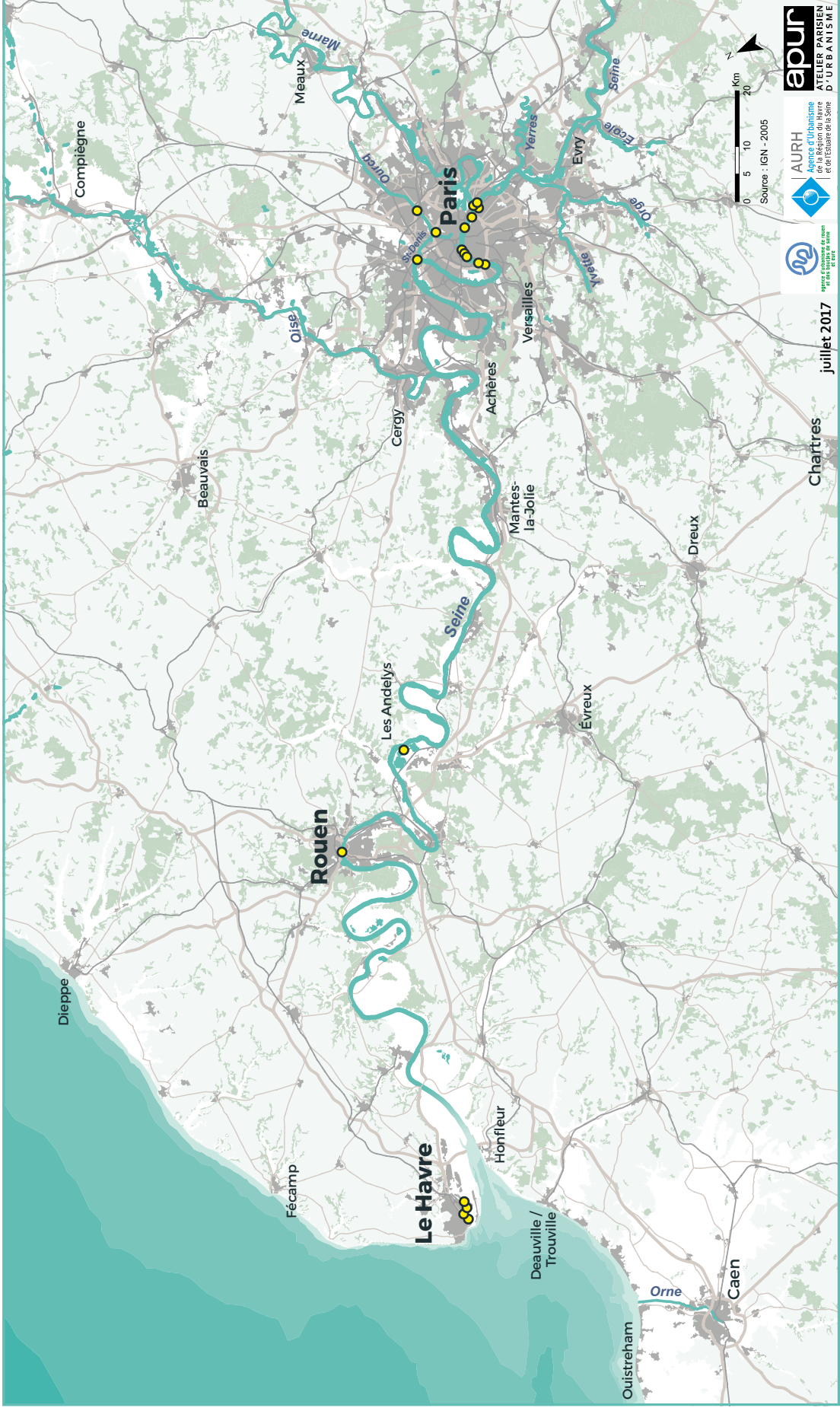
**Frédéric SANCHEZ,**  
Président de la Métropole  
Rouen Normandie, Président  
du Pôle Métropolitain  
Rouen Seine Eure

A Rouen et dans sa métropole, la reconquête de la Seine et la réinvention du rapport au fleuve sont une réalité. Sous l'impulsion du Maire de Rouen Yvon Robert, une dynamique a été lancée il y a vingt ans qui se poursuit aujourd'hui.

Avec Yvon Robert et Bernard Leroy, Président de l'agglomération Seine-Eure, nous nous félicitons que des projets lauréats extrêmement ambitieux, de Léry-Poses à Rouen, viennent valoriser un patrimoine, ici industriel, là naturel, qui est exceptionnel.

Nous sommes convaincus qu'en venant enrichir et renouveler les usages qui se développent au bord du fleuve, l'ensemble des projets lauréats contribueront à tisser davantage le lien qui unit les habitants de la vallée de la Seine, ses visiteurs, et à en faire un territoire vécu.

C'est avec de telles démarches fédératrices que nous pourrons dessiner et donner réalité à cette ville-monde qui, le long du fleuve, relie Paris à son ouverture maritime.

















juillet 2017

# LES GRANDS PRINCIPES DE REINVENTER LA SEINE

L'axe Seine Paris/Rouen/Le Havre est un territoire de projets essentiel pour l'attractivité de la métropole et sa qualité de vie. L'accès à la mer est une condition de notre ouverture sur le monde et de notre inscription parmi les grandes métropoles du XXI<sup>e</sup> siècle. Du Grand Paris au Havre, la Seine trace un linéaire d'une richesse incontestable, à redécouvrir et reconquérir par et pour tous.

L'importance du fleuve dans la construction de notre territoire, telle qu'elle a été exposée par les travaux d'Antoine Grumbach, doit être révélée par des projets d'envergure à l'échelle de l'axe.

L'appel à projets « **Réinventer la Seine** » crée le cadre de la réalisation de cette ambition et en offre les outils à des équipes pluridisciplinaires.

Dans les villes de l'axe Seine, comme dans toutes les grandes métropoles mondiales, les citoyens se réapproprient le fleuve et les canaux, et en réinventent les usages. Plus qu'un lieu de passage, le fleuve devient un lieu de vie, de promenade urbaine, de loisirs, d'activité économique et d'habitat ; tout en conservant sa fonction de corridor biologique.

Un ensemble de partenaires de l'Axe Seine s'associent et lancent le défi à des équipes du monde entier de faire de plusieurs sites sélectionnés les vitrines de ces nouveaux modes de vie, à la frontière entre le terrestre et l'aquatique.

Sur, à côté et au-dessus de l'eau, des projets avant-gardistes vont émerger pour incarner autant de possibilités de vivre autrement avec le fleuve.

## Une méthode novatrice et un partenariat inédit entre les collectivités

Partant de ce constat et avec la volonté de concrétiser l'Axe Seine, la Ville de Paris, la Métropole Rouen-Normandie, la Communauté de l'Agglomération Havraise (CODAH) et HAROPA, l'alliance des ports du Havre, de Rouen et Paris ont souhaité s'associer et s'appuyer sur la réussite de l'appel à projets « **Réinventer Paris** », pour proposer l'appel à projets innovants « **Réinventer la Seine** ». Ils ont été rejoints dans cette démarche par plusieurs autres collectivités et acteurs de l'Axe Seine. En associant autant partenaires et portant sur une échelle inédite, cet appel à projets constitue une étape historique.

« **Réinventer la Seine** » consiste à proposer des sites le long de la Seine et des canaux à occuper, animer, louer ou acheter pour la mise en œuvre de projets innovants. Cette approche multi-sites permettra de valoriser toutes les facettes de la Seine. Les villes et les ports de l'Axe Seine lancent ainsi le défi à des architectes, urbanistes, entrepreneurs, start-ups, artistes, d'inventer de nouvelles façons de vivre sur et au bord de l'eau, et de créer un nouveau rapport des citoyens à la Seine. L'innovation et le fleuve deviennent ainsi les deux fils rouges pour inventer la métropole du XXI<sup>e</sup> siècle, de Paris au Havre.

# REGLEMENT DE L'APPEL A PROJETS

## Objectifs

- Intensifier la dynamique opérationnelle à l'échelle de l'Axe Seine
- Innover dans le rapport à l'eau et les usages développés

## Projets éligibles

- 4 dénominateurs communs :
  - l'innovation dans le rapport à la Seine
  - le caractère multidimensionnel du projet
  - l'accessibilité au public
  - l'excellence environnementale et sociale
- Des équipes plurielles et pluridisciplinaires

# LES CRITERES DE SELECTION

- Caractère innovant du rapport à la Seine
- Pertinence de la programmation et du caractère multidimensionnel
- Qualités paysagères et architecturales, intégration du projet
- Prix ou redevance proposé
- Réalisme et crédibilité du montage juridico-financier
- Caractéristiques et performances environnementales



# CALENDRIER DE L'APPEL A PROJETS

L'appel à projets «**Réinventer la Seine**» s'est déroulé selon le calendrier suivant :

## **14 MARS 2016**

Evènement de lancement à Rouen

## **17 MAI 2016**

Lancement opérationnel

## **22 JUIN 2016**

Meet-up au Pavillon de l'Arsenal

## **22 - 23 JUIN 2016**

Visites collectives des sites

## **14 - 15 - 16 SEPTEMBRE 2016**

Meet-up à Paris, Rouen, Le Havre

## **3 et 17 OCTOBRE 2016**

Remise des manifestations d'intérêt

## **DECEMBRE 2016**

Comités de sélection des manifestations d'intérêt échelonnées sur l'ensemble de la Vallée de la Seine

## **JANVIER À AVRIL 2017**

Elaboration d'une offre définitive par les équipes sélectionnées pour la phase 2

## **28 AVRIL 2017**

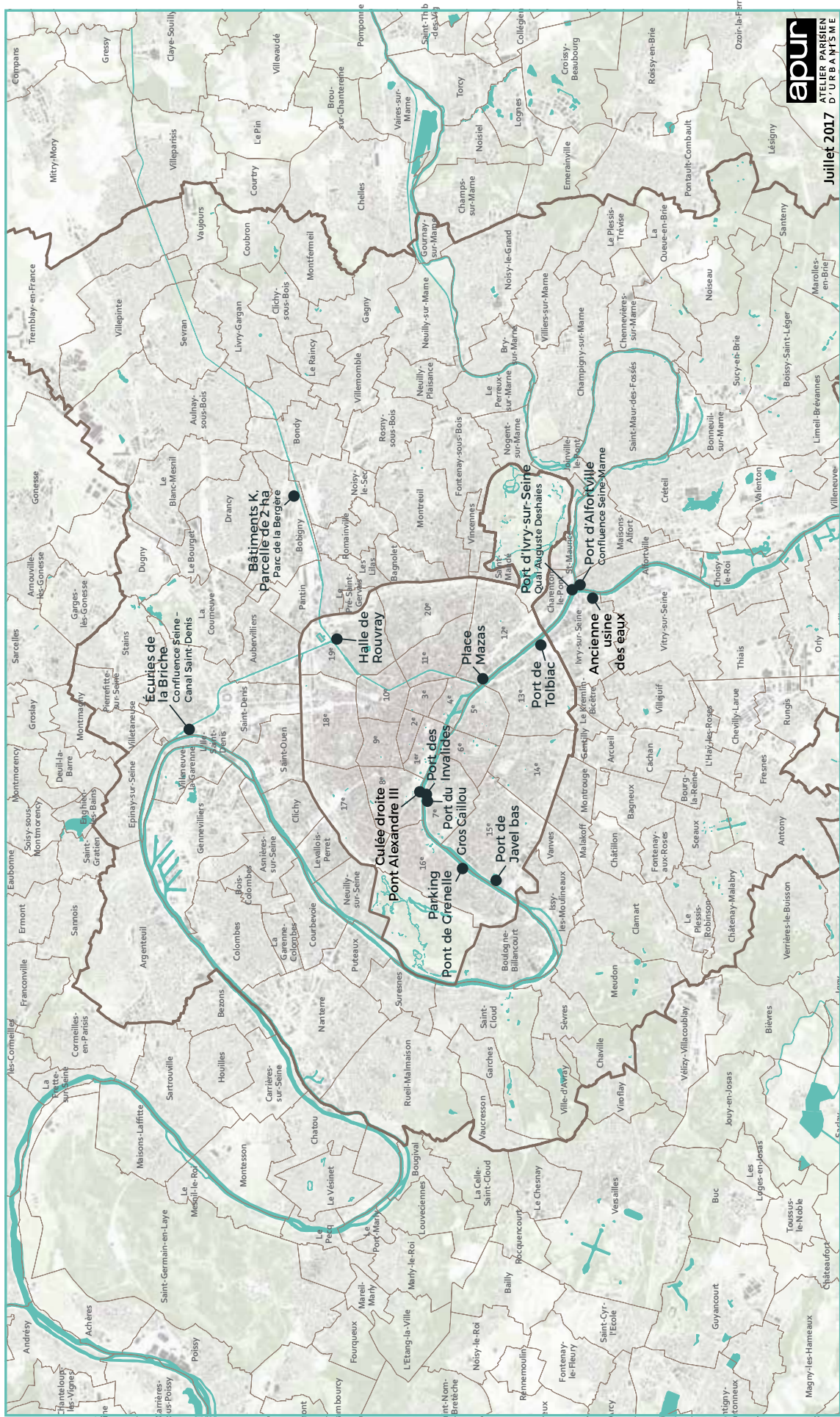
Remise des offres définitives

## **26 JUIN - 10 JUILLET 2017**

Jurys échelonnées sur l'ensemble de la Vallée de la Seine

## **19 JUILLET**

Annnonce des lauréats au Havre



# **LES PROJETS LAUREATS DES SITES PARISIENS**





**SITE DE L'ANCIENNE USINE DES EAUX**  
33 avenue Jean-Jaurès, 94200 Ivry-sur-Seine

# MANUFACTURE SUR-SEINE

Porteur du projet : Quartus (opérateur)

## Concepteurs :

Amateur Architecture Studio - Wang Shu & Lu Wenyu  
JOLY&LOIRET  
LIPSKY + ROLLET  
TOPAGER

## Autres membres de l'équipe :

**Investisseurs / Promoteurs :** Quartus (opérateur principal)  
- CPA CPS (MOA habitat participatif / AMO Collège international de photographie) - HABITAT & HUMANISME IDF (Acq et expl. résidence sociale, lgmt sociaux, gîtes urbains)

**Exploitants :** Sinny & Ooko (gestionnaire tiers-lieux) - Solar Hôtel (exploitant hôtel) - Les Grands Augustins (exploitant de l'espace balnéothérapie) - Oblis (Investisseur/expl. du centre de spa bains romains) - Arkose (Locataire et exploitant de l'espace Sport-Escalade de Bloc)

**Autres :** PHYTORESTORE (paysagiste - gestion eaux, phytoremédiation) - Le Sens de la Ville (AMO Stratégie prog) - ALTO Ingénierie (BET Fluides et envirmt) - EVP Ingénierie (BET Structures) - VPEAS (BET éco construction) - Osmose (BET hydraulique) - VESSIERE (BET Structure et enveloppe terre) - CRAterre (conseil matériaux terre) - PLATEAU URBAIN (préfiguration du site) - Michel Poivert (asso préfig. Collège int. de photographie : concepteur et porteur) - Ici Montreuil (AMO FabLab / implantation MakerSpace)

## Description du projet :

Le projet Manufacture-sur-Seine propose une réactivation innovante de l'histoire du lieu et du lien à l'eau. Il est fondé sur trois piliers : une manufacture collaborative regroupant les fonctions de production et recherche du site, des services, et des logements diversifiés. Il vise un rayonnement culturel et contribue à l'identité de l'Axe-Seine avec un bon ancrage local et des innovations séduisantes : réutilisation expérimentale de l'eau, structuration d'une filière de construction en terre crue issue des déblais du Grand Paris, activation du site dans la phase de préfiguration. La densification du site est équilibrée avec des hauteurs de constructions peu élevées et un paysage aquatique présent au cœur du bâti. L'agriculture trouve sa place dans le projet (pépinière sous serre et toitures végétalisées). Le cœur du site est résidentiel, les lieux de destinations en périphérie (manufacture, espaces verts).

**Propriétaire du site :** Ville de Paris





**CULÉE DROITE DU PONT ALEXANDRE III**  
Pont Alexandre III, 75008 Paris

# LE CABARET ELECTRO

Porteur du projet : Groupe Noctis

### Concepteurs :

Franklin Azzi Architecture

### Autres membres de l'équipe :

**Investisseurs / Promoteurs :** Noctis (mand.) - Miala (co-actionnaire)

**Exploitant(s) :** Noctis (mand.) - Miala (direction artistique) - H5 (communication visuelle) - Compagnie Declic Théâtre (performances théâtrales) - IRCAM (solutions technologiques expérimentales) - Wynkl (direction artistique du spectacle vivant Cabaret Electro) - Fondation Culture & Diversité (fondation d'entreprise de FIMALAC, animateur impro théâtrale) - Kawaa (participation citoyenne inclusive) - High Scream (scénographie)

**Autre(s) :** 1024 architecture (design lumière) - sans lettre d'engagement : ITC Engineering (BET); Franck Boutté Consultants (BET envir.); WKZ (acousticien); Batiplus (BC); Ares (ent. sociale de construction); Climespace (réseau concessionnaire)

### Description du projet :

L'équipe ambitionne de faire de ce lieu une attraction incontournable de la nuit parisienne et internationale, mais également une destination diurne. Le projet conçoit un lieu proposant une mixité d'activités et une exploitation quasi-continue de la salle s'appuyant sur 6 piliers: la musique, la danse, le théâtre, la sculpture lumineuse, l'exemplarité environnementale et l'action citoyenne. L'accessibilité du lieu au public est renforcée à travers une ouverture au public et une attention particulière est portée à une cohabitation apaisée avec les riverains. La rénovation du lieu intègre le contexte historique, les contraintes techniques liées au PPRI et une démarche environnementale et sociale développée.

**Propriétaire du site :** Ville de Paris







# LA BARGE L'ARTISANAT ENTRE EN SEINE

Porteur du projet : La Brasserie Barge SAS

**Concepteurs :**

Lemerou Architecture

**Autres membres de l'équipe :**

**Investisseurs / Promoteurs :** LA BRASSERIE BARGE SAS

**Exploitant(s) :** LA BRASSERIE BARGE SAS

**Autre(s) :** EVP Ingénierie (BET structure) - VPEAS (économie de la construction)

**Description du projet :**

La Brasserie barge porte un projet de brasserie artisanale distribuée par voie fluviale, déployé sur un site double, terrestre et fluvial. A terre, la cour et le bâtiment des Ecuries accueillent l'outil production de bière artisanale et un bar. Ces 2 espaces reçoivent diverses activités (visites, ateliers pédagogiques, événements culturels/festifs) animant le site et ses abords. Sur l'eau, une péniche itinérante stocke la bière produite aux Ecuries et la distribue à des bars proches des canaux et de la Seine, des triporteurs électriques assurant la livraison du dernier km. Le projet architectural ouvre le bâtiment existant (pignon sud) et la cour, créant une vitrine de la production artisanale et animant le quai. Le candidat a déjà lancé sa première production de bière artisanale.

**Propriétaire du site :** Ville de Paris





**HALLE DU ROUVRAY**  
62 quai de la Marne, 75019 Paris

# MANUFACTURE DE L'OURCQ

Porteur du projet : CPA-CPS

### Concepteurs :

KOZ Architectes, Agnès Sourisseau (paysagiste)

### Autres membres de l'équipe :

**Investisseurs / Promoteurs :** SCI Manufacture de l'Ourcq fertile (à créer)

**Exploitant(s) :** Coopérative (SCI) réunissant : CPA-CPS, Association d'Education Populaire au Fil de l'Eau (transport fluvial de marchandises et passagers, restauration), CARON Service (torréfacteur), Agnès Sourisseau-Réseau Rural agroforestier, Alain Coumont

### Description du projet :

La Manufacture de l'Ourcq est un projet «agri-culturel» dédié à la mise en valeur des nouvelles pratiques agricoles du territoire de l'Ourcq en lien avec l'agro-écologie, en réponse au Plan alimentation durable 2015-2020 de la Ville de Paris. La Coopérative «Ourcq Fertile» proposera des actions de pédagogie autour de l'agroforesterie et du bien manger, de sensibilisation, des ateliers, et des formations pour tous publics, ainsi qu'une programmation culturelle itinérante. Les animations prendront place sur le site de la Halle, et tout au long des berges du Canal de l'Ourcq. La Halle de Rouvray réhabilitée dans le respect du patrimoine industriel accueillera des unités de fabrication et de démonstration autour des filières du pain naturel, de la brasserie artisanale, du café, des fruits et légumes, ainsi qu'un restaurant. Le projet innove par la mise en relation directe de la Halle de Rouvray avec les terroirs agricoles du réseau «Ourcq fertile», par un circuit court d'approvisionnement, et une gestion circulaire vertueuse des déchets organiques issus de l'activité artisanale.

**Propriétaire du site :** Ville de Paris





**PARKING DU PONT DE GRENELLE**  
1 à 9 avenue du Président Kennedy, 75016 Paris

## EN SEINE !

Porteur du projet : Sogaris

### Concepteurs :

Philippe Roux Architecte (architecte coordonnateur) - SYVIL (architecte station multi-énergies et socle de logistique urbaine fluviale, y compris l'espace public et les quais) - HARDEL ET LE BIHAN ARCHITECTES (architecte pôle enseignement) - NOIR VIF (designer équipements spéciaux)

### Autres membres de l'équipe :

**Investisseurs / Promoteurs :** SOGARIS (investisseur-bailleur des volets logistique urbaine fluviale et station multi-énergies) - PRD OFFICE (promoteur du pôle d'enseignement supérieur)

**Exploitant(s) :** AIR LIQUIDE (fournisseur-opérateur équipements hydrogène) - ECOLOTRANS (exploitant pôle logistique urbaine fluviale) - TOTAL MARKETING FRANCE (investisseur-exploitant station multi-énergies) - AAQUIS pour STOR-H Mobility France (exploitant mobilité électrique) - SODETREL (exploitant technique et commercial station de charge rapide de véhicules électriques) - Pour l'exploitant pôle enseignement, engagement limité par rapport aux autres membres (uniquement lettre d'intérêt) : Groupes IGS et C&D.

**Autre(s) :** GRDF (partenaire industriel gaz naturel) - SEML SIGERIF MOBILITES (investisseur-constructeur infrastructures et avitaillement en bioGNV) - EDF (étude solutions innovantes distribution d'électricité) - ENEDIS (smart grid) - SETEC ORGANISATION (AMO). Autres partenaires : Cluster Logistique Urbaine (pré-commercialisation fret fluvial et grutage), SCAT (transporteur fluvial), GREEN SWITCH MERIDIAN (conseil report modal)

### Description du projet :

Le candidat propose un projet résilient au regard des contraintes et de l'histoire du site : il offre une plate-forme au service des transports décarbonés, un pôle d'enseignement supérieur privé et une plate-forme logistique fluviale et urbaine du dernier kilomètre. Le projet associe conservation / réhabilitation du socle des parkings existants et aménagement / construction d'éléments neufs en superstructure. La lisibilité des activités est remarquable, avec un traitement architectural de grande qualité, ainsi qu'une généreuse accessibilité du public aux espaces en belvédère sur la Seine. L'innovation en lien à l'eau et les qualités environnementales sont inhérentes au programme. Le lien avec le fleuve, et particulièrement le transport fluvial, est présent et très développé.

**Propriétaire du site :** Ville de Paris, Etat





**PLACE MAZAS**  
Quai de la Rapée / Place Mazas, 75012 Paris

# L'ATELIER DE L'ARSENAL

Porteur du projet : REI Développement Immobilier

## Concepteurs :

Laisné & Roussel (architecte) - SO-IL (architecte) - Atelier Georges (paysagiste)

## Autres membres de l'équipe :

**Investisseurs / Promoteurs :** REI Développement Immobilier (promoteur) - Icade (promoteur)

**Exploitant(s) :** Colonies (exploitation des logements en co-living) - WoMa (exploitation du fab lab) - Association Aurore (gestion de l'ESI, de la conciergerie solidaire et éventuellement d'une ressourcerie)

**Autre(s) :** Elioth (BET structure bois et développement durable) - SINTEO (BET fluide et thermique) - Egis acoustique (BET) - Innogur (BET aménagements aquatiques) - Maître Cube (construction bois) - Francilbois (interprofession filière bois) - Cluster EMS (association) - Base Tara (partenaire culturel) - IMA (partenaire culturel) - Manifesto (AMO Art & culture) - Office for cities (AMO stratégie urbaine) - Yacht Club Paris Bastille (mise en place et suivi des échanges quai haut / bassin de l'Arsenal)

## Description du projet :

Le projet ambitionne de faire de la Place Mazas un «**lieu pour tous, pensé par tous**». La programmation équilibrée et mixte propose des fonctions résidentielles, culturelles, et productives. Elle prend place au sein d'un bâtiment de co-living R+7 situé à l'angle quai de la Rapée / pont d'Austerlitz et d'un bâtiment R+3 accueillant diverses fonctions (co-working, fablab, salle de spectacle). L'architecture s'inscrit de façon pertinente et habile dans le site, met en valeur la station, et ménage de nombreux espaces libres propices à des animations. Le projet met en avant une méthodologie innovante par un processus inclusif ayant vocation à s'inscrire dans la durée (création d'une SCIC chargée de l'animation du site). La stratégie d'occupation temporaire du site, anticipant de futures évolutions, est pertinente : pavillon R+3 démontable, proposition d'AOT.

**Propriétaire du site :** Ville de Paris, RATP







# ALT-URBAINE

**Porteur du projet : Agence 360**

(Management de projets urbains complexes, économie circulaire, concertation, agriculture urbaine)

### Concepteurs :

Fritsch-Durisotti (Designer)

A.26 ARCHITECTURES (Architecte et BE)

Collectif GANG (architectes)»

### Autres membres de l'équipe :

**Investisseurs / Promoteurs :** ALT-Urbaine (Société de projet à créer pour la mise en oeuvre du projet ALT-Urbaine)

**Exploitant(s) :** Agence 360 (Exploitation des barges)

### Description du projet :

Le projet ALT-Urbaine est multifonctionnel, la réalisation de son programme se découpe en plusieurs phases. En phase amorçage (2018-2020), il propose l'installation d'une plateforme côté Seine avec un espace de démonstration d'agriculture urbaine (potager et bassins d'aquaponie visibles par le public), articulé avec un restaurant grâce à l'économie circulaire : la production agricole est consommée par le restaurant. Une barge maraîchère pour un «**marché sur l'eau**» accoste chaque week-end. Dans une deuxième phase (2021-2022), le projet reçoit l'installation de 4 barges de 60x8m côté Marne, et l'installation de la base vie de chantiers et d'une zone de logistique fluviale, permettant l'évacuation des matériaux des futurs chantiers voisins. En troisième phase, l'infrastructure flottante côté Marne est renforcée, avec une base vie et une zone logistique permettant de recevoir des matériaux de chantier par voie fluviale. Après 2025, en 4<sup>ème</sup> phase, le site accueille le projet définitif avec l'aménagement de la barge côté Marne avec des activités de coworking, fitness, café autour de l'escale fluviale.

**Propriétaire du site :** HAROPA - Ports de Paris





**PORT DE JAVEL-BAS**  
Port Javel-Bas, 75015 Paris

## L'ARCHE

Porteur du projet : **WHY NOT PRODUCTIONS**

### Concepteurs :

Seine Design (architecte : maître d'oeuvre) - Zoom (Ecologue - paysagiste : conception, étude et exécution)

### Autres membres de l'équipe :

**Investisseurs / Promoteurs :** Why Not Productions (investisseur, exploitant) - Rosa Bonheur (Actionnaire et exploitant)

**Exploitant(s) :** Rosa Bonheur (Actionnaire et exploitant guinguette) - Opalia (exploitant espace piscine et balnéothérapie) - Agripolis (Expert en agriculture urbaine)

**Autre(s) :** Katene (BET fluides / traitement d'eau) - Navitec (pilotage de la construction) - Courriers de soutien : Comité Départemental Handisport de Paris - Action handicap France - Ass Valentin Haüy, avec les aveugles et les malvoyants - Plume Labs (qualité de l'air) - PiiAF (webradio culturelle) - La Ginguette d'Angèle - Kinésithérapeutes - Sportifs : Rudy Coia, Amaury Leveaux, Pierre Fairbank - Fédération Française de Squash - Cinéma & librairie du cinéma du Panthéon - Union des jeunes pour le dvp

### Description du projet :

L'Arche est un projet de complexe aquatique qui combine une piscine flottante de longueur olympique multi-activités et un centre dédié au sport, au bien être et à la rééducation. Sur les quais, en été une guinguette démontable animera les berges, avec une offre de bar-restauration, des modules de squash, jeux enfants, un potager. A terme, lorsque la Seine sera baignable, une piscine naturelle en libre accès sera ouverte. L'équipement est éco-responsable, et est ouvert à une mixité de publics, dont les personnes en situation de handicap, associations et scolaires. Le projet innove par son caractère modulable et les usages inédits en lien avec l'eau développés (animations, sports). Le projet est modulable et réversible pour tenir compte de la saisonnalité des activités des berges.

**Propriétaire du site :** HAROPA - Ports de Paris





**PORT DES INVALIDES**  
75007 Paris

## MOULIN SEINE

**Porteur du projet : CITYSURFING**  
(Expert du tourisme fluvial et portuaire, Armateur urbain, Investisseur)

### Concepteurs :

Seine Design (architecte : maître d'oeuvre) - Zoom (Ecologue - paysagiste : conception, étude et exécution)

### Autres membres de l'équipe :

**Investisseurs / Promoteurs :** - Citysurfing (Investisseur); Groupe Mathieu Bucher (Investisseur)

**Exploitant(s) :** - Groupe Mathieu Bucher (Exploitant); - Benoit Castel (Direction de la Boulangerie)

**Autre(s) :** - Chantier de la Haute Seine - Groupe CEMEX (Techniques de construction, construction coques); - Vertigo Bordeaux (Economie de l'environnement); - Navi Tec (Pilote, OPC & gestion de planning); - AMO Facili (Economie de la construction); - SFMNI Andre (Electro Mobilité); - Interware Paris (Direction artistique, image, culturelle); - Stardust conseil et communication (marketing et communication, stratégie digitale); - 4 roues sous 1 parapluie - Cultural (Nouvelles offres touristiques atypiques)

### Description du projet :

Moulin Seine est un projet de boulangerie-pâtisserie flottante très innovant. Il articule pertinemment les fonctions boulangerie et croisière. L'offre est destinée à tous les publics et accessible au public entre 15h et 24h tous les jours de l'année. Le programme comprend, sur le pont principal : un espace d'accueil, une boulangerie-pâtisserie / épicerie avec comptoir de vente et atelier de préparation visible par le public, et une grande roue tournant avec la Seine. Une terrasse panoramique en rez-de-Seine est accessible, ainsi qu'un espace couvert de salon de thé et une pergola végétalisée comme espace de détente. La cale accueille des activités de séminaire pour le développement d'une offre d'affaire. Des bateaux électriques sont inclus au projet.

**Propriétaire du site :** HAROPA - Ports de Paris





**PORT D'IVRY-SUR-SEINE**  
Quai Auguste Deshaies, 94200 Ivry-sur-Seine

# PLATEFORME FLUVIALE MULTIMODALE

Paprec Ile de France - Paprec IDF (Groupe Paprec - Récupération et recyclage de déchets)

### Concepteurs :

Architectures du Système Ville - SYVIL (Architecture & Urbanisme)

### Autres membres de l'équipe :

**Investisseurs / Promoteurs :** - Paprec Ile de France - Paprec IDF; - SEML SIGEIF Mobilités (Investisseur et constructeur des infrastructures d'avitaillement en bioGNV pour les PL/VU ainsi que pour les bateaux)

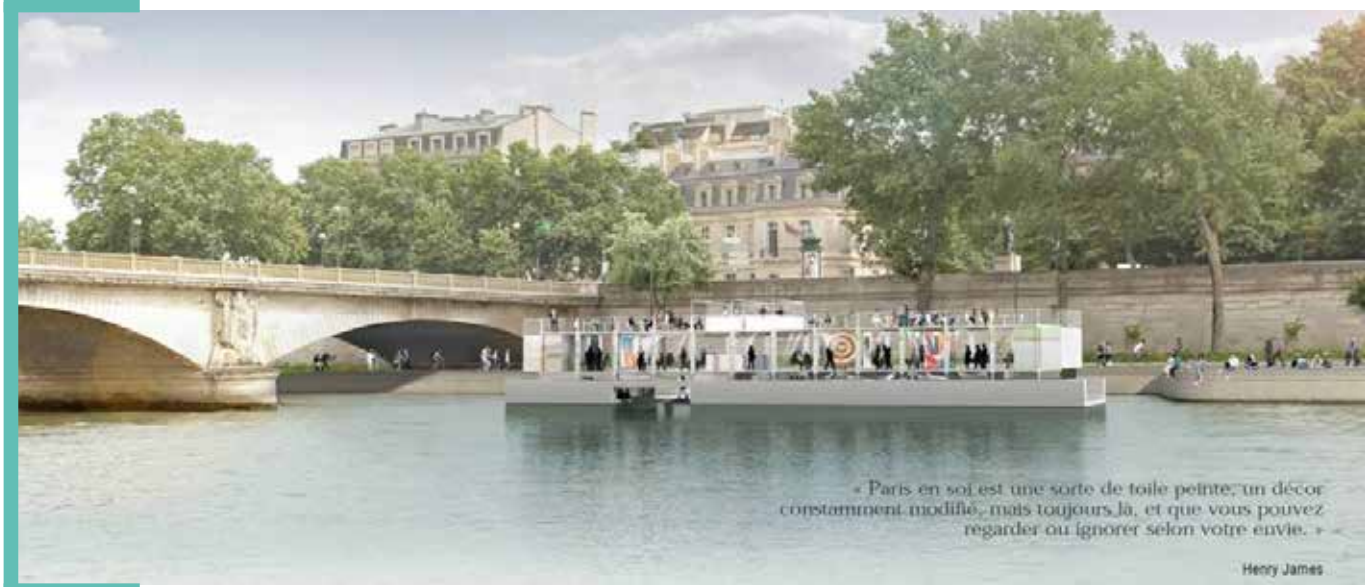
**Exploitant(s) :** - Fluvial Nettoyage (société de prestations de service. Entretien et nettoyage de bateaux, collecte des déchets huileux auprès des usagers.); - FAM CLASS CROUTE - GROUPE APAGOR SA CLASSCROUTE (Direction technique et administrative des prestations alimentaires, snack, terrasse et animations diverses à partir du pôle de vie); - S.C FFM (Partenaire sur les prestations de loisirs fluviales)

**Autre(s) :** - SEML SIGEIF Mobilités (Investisseur et constructeur des infrastructures d'avitaillement en bioGNV pour les PL/VU ainsi que pour les bateaux.)

### Description du projet :

Ce projet de parc urbain en bord de Seine concilie activité fluviale et loisirs. Il développe une activité de déchetterie fluviale flottante pour le BTP, grâce à une barge aménagée amarrée à l'estacade collectant les déchets stockés dans 2 alvéoles de béton, qui se trouvent également sur l'estacade. Pleines, les barges rejoignent par la Seine le centre de tri de Gennevilliers ou Villeneuve le Roi. Le service fluvial proposé est une station GNV/bio GNV de petite capacité et à usage privé (destiné à la flotte de véhicules Paprec à Paris, avec l'ambition à terme de développer une station GNV pour les futurs bateaux motorisés GNV). Sont également prévus deux bateaux de service de Fluvial Nettoyage, pour la rénovation et le pompage des huiles usagées des bateaux de la Seine. Un parcours pédagogique de sensibilisation au recyclage est accessible hors de l'exploitation. 2 bateaux à quai proposent des services d'animation et une prestation fluviale : un établissement flottant de soirée pour concerts et spectacles à quai; un bateau de croisière privatisable avec escale sur Paris. Une restauration sur l'estacade est proposée pour les Ivryens : foodtruck, bar-terrasse.

**Propriétaire du site :** HAROPA - Ports de Paris







# FLUCTUART

Porteur du projet : SC Géraud Boursin (pour la SAS Fluctuart)

### Concepteurs :

Seine Design

### Autres membres de l'équipe :

**Investisseurs / Promoteurs :** G. Boursin (associé fondateur et président de la SAS Fluctuart), N. Laugero-Lasserre (associé fondateur et directeur artistique), E. Philippon (associé fondateur et directeur financier)

**Exploitant(s) :** SAS Fluctuart (exploitant de l'activité), Artistik Rezo (exploitant du programme artistique)

### Description du projet :

Fluctuart, premier centre d'art urbain flottant, est un lieu de création, d'exposition, de rencontres, d'échanges, d'inspiration, et de divertissement, ouvert à tous les publics et à la disposition de tous les acteurs de la scène urbaine. La majorité des activités sont en accès libre et gratuit. Le bâtiment flottant, développé en trois niveaux, propose un espace d'expositions temporaires avec des ateliers d'artistes et un bassin accueillant l'eau de la Seine, un espace d'exposition permanente avec une bibliothèque, un bar, un lieu d'accueil, une boutique, et enfin une grande terrasse avec un bar couvert. Ce lieu accueille un vivier d'événements culturels et artistiques : visites d'expositions, mini foires d'art urbain, pop-up galerie, pop-up ateliers d'artistes résidents, ateliers pour enfants, ateliers initiatiques, conférences, projections, performances, concerts, soirées artistiques étudiantes, une conciergerie du marché de l'art... Il démontre de nombreuses innovations en rapport à l'eau du point de vue architectural, des usages, et de la culture. De plus, l'équipe propose une concertation importante auprès d'un comité artistique, d'artistes, d'associations, mais aussi auprès d'acteurs du quartier, de l'arrondissement, de la Ville de Paris et de l'axe Seine.

**Propriétaire du site :** HAROPA - Ports de Paris





**BÂTIMENTS K DE L'ANCIEN TRIBUNAL, MILLE-CLUB ET GARAGE DÉPARTEMENTAL**  
Parc de la Bergère, chemin latéral, cité administrative, 93000 Bobigny

## ESCALES CROISEES

Porteur du projet : Quartus

### Concepteurs :

Agence Nicolas Michelin (ANMA, architecte) - Agences EMF et Bianchimajer (maîtrise d'oeuvre paysagère)

### Autres membres de l'équipe :

**Investisseurs / Promoteurs :** Quartus (opérateur - promoteur) Séquano aménagement (AMO)

**Autre(s) :** Sinny&Ooko, SARL : concepteur et exploitant du tiers lieu culturel - Solar Hotel, SARL : exploitant de l'hôtel. les Alchimistes, exploitant de la micro plateforme de compostage - Etudes et chantiers, opérateur - gestionnaire des parcelles agricoles (- avec Topager SAS, en phase conception et la 1<sup>ère</sup> année) et de la maison du vélo (bail) - Marché sur l'Eau : acheminement de produits maraichers et de compost - Bellastock : AMO pour l'activation en phase chantier

### Description du projet :

Escales croisées crée une nouvelle polarité en bord de canal à forte dimension économique et récréative, à la fois connectée aux berges, au parc départemental de la Bergère et aux quartiers en cours d'aménagement de Bobigny et de Noisy-le-Sec. Le groupement qui le porte est constitué d'un noyau de partenaires solides et déjà impliqués sur le territoire.

Le vaste parvis est le lieu de convergence du projet et ouvre sur le parc. Il permet d'articuler l'ancien tribunal, conservé et réhabilité en tiers lieux culturels, un hôtel écologique, les terrasses des restaurants, les activités fluviales de transport de personnes et de petite logistique et les locaux d'activité dédiés aux PME et à l'artisanat. Un programme d'agriculture urbaine et de compostage de bio déchets est implantés à l'ouest du site au contact avec le parc.

Les activités d'utilité sociale et ludiques constituent le fil conducteur d'un projet qui se caractérise par la polyvalence des espaces et l'interaction des fonctions. Sa mise en oeuvre évolutive - préfiguration dès 2018 - permet d'activer le site dès le court terme et de poursuivre les échanges avec les collectivités pour finaliser la faisabilité du projet avant d'aboutir sa mutation en 2021 au moment de la livraison du parc départemental réaménagé.

Le nouveau lieu de destination participe à créer l'identité de l'axe du canal de l'Ourcq dans la métropole, tout en s'inscrivant dans son territoire autour d'activités économiques, responsables, sociales, écologiques et innovantes. Il valorise l'image du territoire et révèle le site auprès des habitants et usagers actuels, mais aussi auprès d'un public plus large.

**Propriétaire du site :** Conseil Départemental de Seine-Saint-Denis



BARGES ET BERGES SUR SEINE



LUD/EAU



**PORT DE TOLBIAC**  
Port de Tolbiac, 75013 Paris

**PORT DE TOLBIAC : DEUX PROJETS FINALISTES APPELÉS À REMETTRE UNE NOUVELLE OFFRE**

## **BARGES & BERGES SUR SEINE**

**Porteur du projet : Barges & Berges SAS**

### **Description du projet :**

Barges & Berges est un projet multi-sites composé d'une flotte mobile et fixe de barges à usages mixtes. Certaines barges permutent selon les saisons. Le site de Tolbiac accueille un bâtiment sur pilotis : «**Le Grand Travailleur**», composé d'un espace de coworking nouvelle génération et d'une activité logistique. Une barge fixe : «**Le Grand Aubergiste**», est amarrée au site et propose une auberge de jeunesse. Enfin, deux barges mobiles s'alternent selon les saisons : pendant 8 mois, la barge «**Le Petit Sportif**» (salle de sport) est accolée à l'auberge. En été, «**Le Petit Coliving**» la remplace et apporte des capacités d'hébergement supplémentaires. Les constructions des barges et éléments préfabriqués du bâtiment sont réalisés sur le territoire de la Vallée de la Seine, et mettent en valeur la filière bois normande.

**Propriétaire du site :** HAROPA - Ports de Paris

## **LUD/EAU**

**Porteur du projet : Quartus**

### **Description du projet :**

Le projet propose un programme mixte qui développe dans un nouveau bâtiment une activité de logistique urbaine multimodale (fleuve-route) propre, associée à des bureaux, restaurant, composteur semi-industriel et agriculture urbaine. Il qui vise à mettre en place une chaîne logistique entre les ports amont et aval de Paris et les arrondissements centraux. Les ambitions environnementales sont fortes.

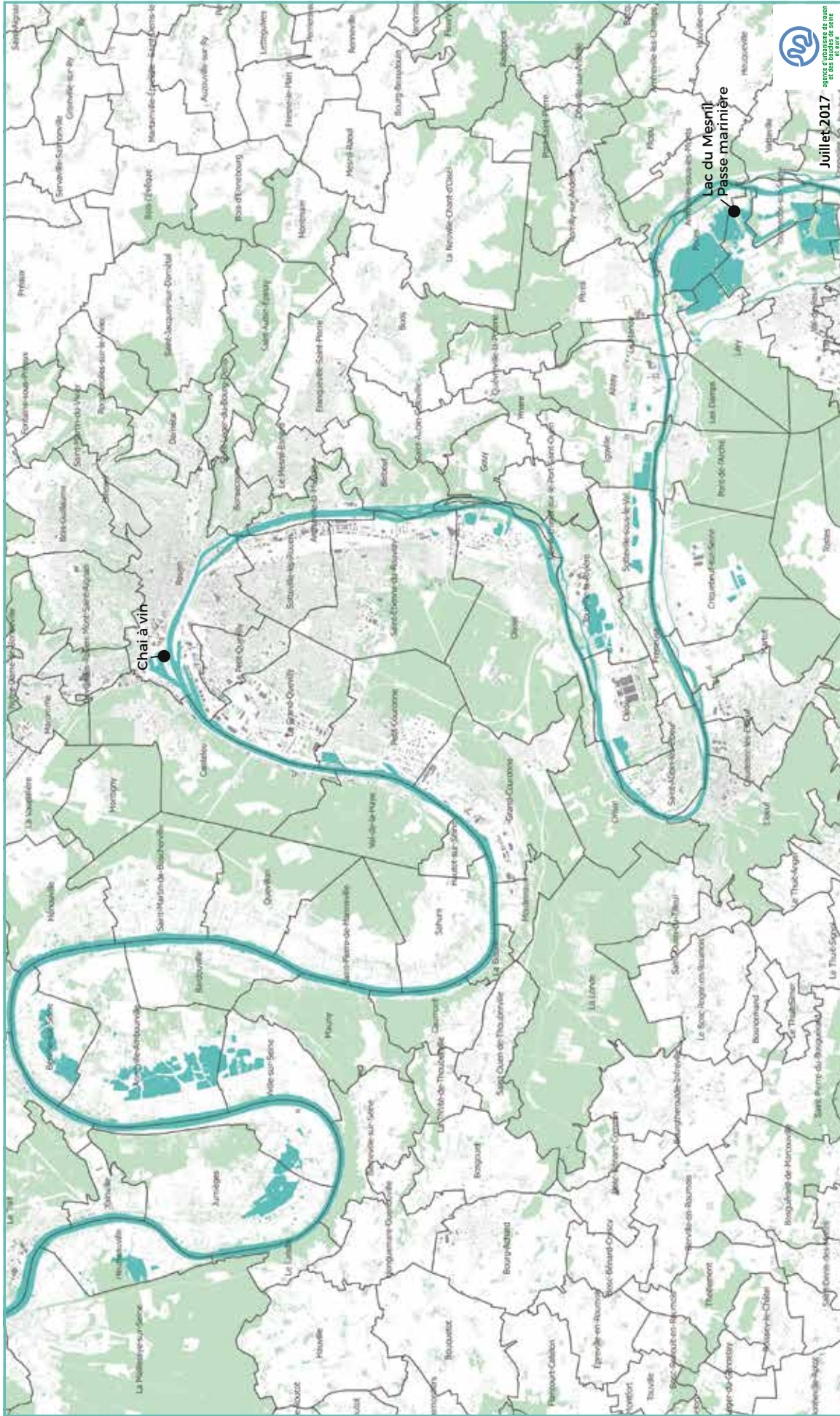
**Propriétaire du site :** HAROPA - Ports de Paris





# APPEL A PROJETS INNOVANTS - REINVENTER LA SEINE

Localisation des sites dans le pôle métropolitain Rouen Seine-Eure



Juillet 2017

agence régionale de l'eau  
en Seine-Normandie

**LES PROJETS LAUREATS  
DES SITES  
DE LA METROPOLE  
ROUENNAISE**







**CHAI À VIN**  
Esplanade Saint-Gervais, 76100 Rouen

# LE CHAI A VIN REINVENTE

Porteur du projet : **EIFFAGE CONSTRUCTION HAUTE NORMANDIE**

## Concepteurs :

CBA - CHRISTOPHE BIDAUD & ASSOCIES (architecte) -  
ESPACE LIBRE (paysagiste)

## Autres membres de l'équipe :

**Investisseurs / Promoteurs :** EIFFAGE CONSTRUCTION HAUTE  
NORMANDIE (promoteur constructeur)

**Autre(s) :** ECHOS (BET Qualité Environnementale du Bâti-  
ment, Economiste de la construction) - SOGETI Ingénierie  
(BET des lots techniques) - ON (concepteur lumière)

## Description du projet :

Le Chai à Vin Réinventé est un projet de « **casino nouvelle génération** » offrant des salles de jeux mais aussi une variété d'activités ouvertes au grand public : culture (musée des Arts forains, en lien avec l'esplanade Sain-Gervais voisine qui accueille chaque année la foire Saint Romain, 2<sup>ème</sup> plus grande de France ; salle de spectacle vivant) et mémoire du site (histoire du chai, œnologie), espace entreprises (séminaires, formations etc.), restaurants panoramiques en « **rooftop** ». Sur le plan architectural, le projet entend à la fois respecter le bâtiment « **introverti** » du chai, dont les propriétés environnementales sont excellentes, magnifier son caractère monumental et son architecture intérieure exceptionnelle, tout en l'ouvrant sur l'esplanade, le fleuve et le grand paysage par l'ajout d'un « **nuage-écran** ». Cette structure relie le chai au parking silo (540 places) et permet la création d'un grand belvédère dont l'accès sera libre et gratuit.

**Propriétaire du site :** HAROPA - Port de Rouen





**LAC DU MESNIL**  
Rue des Sablons, 27740 Poses

## LA VIE SEINE

Porteur du projet : Atelier ZOU SAS

### Concepteurs :

- ATELIER ZOU SAS D'ARCHITECTURE ET D'URBANISME - Groupement OPPIDUMSIS (Coordination de l'équipe projet / Conception urbaine & architecturale / Concertation & communication); - MAYOT & TOUSSAINT Paysagistes - Groupement OPPIDUMSIS (Architecte - paysagiste)

### Autres membres de l'équipe :

**Autre(s) :** - SOFID SAS - Groupement OPPIDUMSIS (Génie civil & ingénierie portuaire); - SOBERCO Environnement SARL - Grpt. OPPIDUMSIS (Ingénierie environnementale); - ITINERAIRES DROIT PUBLIC - Grpt. OPPIDUMSIS (Droit de l'urbanisme); - DGCA Tourisme - Grpt. OPPIDUMSIS (Ingénierie touristique & économique); - CONCEVO SAS - Grpt. OPPIDUMSIS (Programmation, définition des activités innovantes); - AP AMO Programmation - Grpt. OPPIDUMSIS (Programmation opérationnelle : portuaire & équipement touristique)

### Description du projet :

Le projet la Vie Seine propose un programme mixte hôtelier port de plaisance, permettant de développer la base de loisirs voisine pour un public plus large. Dans un environnement naturel exceptionnel et préservé, classé Natura 2000, il se décline en trois entités : complexe hôtelier, port de plaisance, parc naturel. Cet ensemble vient ainsi enrichir et renouveler la dynamique d'activités - tourisme de nature, tourisme d'affaires, plaisance - en plein essor au sein d'une des plus belles boucles de la Seine normande. En plus des 36 chambres et 4 suites ouvertes sur le lac et les falaises des coteaux, l'hôtel propose 30 lodges lacustres sur pilotis accessibles par un chemin en bois sur pilotis. Le pôle restauration accueille un bar, un bistrionome de 60 couverts avec terrasse, un restaurant gastronomique de 40 couverts avec terrasse également. La programmation de l'espace hôtelier comprend aussi un espace séminaire et un pôle bien-être : 4 salles de soin massage, sauna, hammam, piscine intérieure, fitness, terrasse solarium, piscine sur lac avec ponton périphérique ; ainsi que des salles de consultation pour professionnels de médecine douce (ostéopathes, naturopathes...). Le port de plaisance inclut une capitainerie flottante sur barge, 3 pontons à bateaux sécurisés équipés de 200 anneaux.

**Propriétaire du site :** Syndicat mixte / base de Léry-Poses / Etablissement Public Foncier de Normandie



**REINVENTER  
LA SEINE**  
PARIS - ROUEN - LE HAVRE

## APPEL A PROJETS INNOVANTS - REINVENTER LA SEINE

Localisation des sites dans l'agglomération havraise



Juillet 2017



**LES PROJETS LAUREATS  
DE L'AGGLOMERATION  
HAVRAISE**





**PRESQU'ÎLE FRISSARD**  
Terrain Frissard Sud-Ouest, Quai des Antilles

# LES QUAIS EN SEINE

Porteur du projet : Financière Pichet

### Concepteurs :

Explorations Architecture (Architecte); SARL VOLGA Paysage (Paysagiste)

### Membres de l'équipe :

**Investisseurs / Promoteurs :** - Financière Pichet (Promoteur, investisseur et gestionnaire)

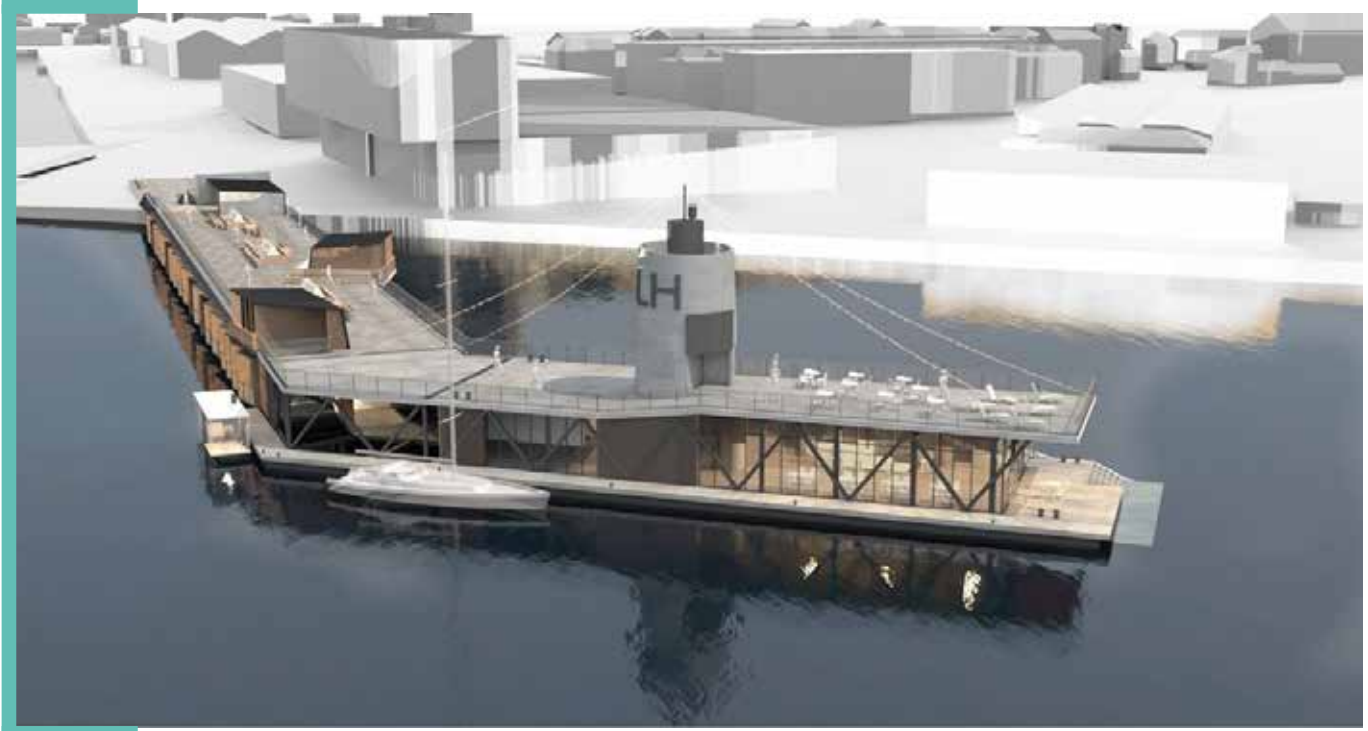
**Exploitant(s) :** - FINANCIÈRE PICHET (Promoteur, investisseur et gestionnaire); - Aquaponic Management Project - AMP (Exploitant de la ferme urbaine aquaponique); - Société AU BON GOUT D'ICI ET D'AILLEURS (Exploitant du restaurant et de l'épicerie Le Chat Bleu)

**Autre(s) :** - Etamine (BE Qualité environnementale); - ABCD (Ingénierie culturelle et artistique)

### Description du projet :

Ce projet propose un programme à R+9 / R+13 à dominante habitat, répondant ainsi aux besoins de logement des étudiants et Havrais. En rapport à l'eau, il propose de développer une ferme aquaponique et un visuel sur le paysage maritime grâce à des logements offrant une vue sur la mer et la vallée de la Seine. L'association d'une résidence étudiante et d'une résidence tourisme pour animer le site est innovante. L'architecture contemporaine est ouverte sur les bassins, avec un rez-de-quai traversant constituant un îlot urbain et portuaire. L'îlot central est végétalisé, et le lobby multi-services ouvert au public : salon de thé, restauration légère, épicerie fine locale à orientation ESS, promenade verticale et terrasse roof-top bar accessible au public.

**Propriétaire du site :** Ville du Havre







**HÉBERGEMENT SUR L'EAU**  
Bassins historiques Barre, Vauban, Eure et Vatine

## REVER

Porteur du projet : Les Apaches

### Concepteurs :

FAAR Architecture – CAWA Architecture - Rodolphe de Waringhien – ALTO Ingénierie

### Membres de l'équipe :

Investisseurs / Promoteurs : QUARTUS

**Exploitant(s) :** LES APACHES (Mandataire, concepteur et exploitant de l'établissement hôtelier), ALBATRE PLAISANCE (offre d'excursions et de promenades en mer et prestations liées à l'univers nautique), BON ESPRIT (programmation estivale en collaboration avec le Hello Birds Festival d'Etretat)

**Autre(s) :** SHIP-ST (conseil structure, économie générale projet), Acoustique & Conseil (conseil gestion acoustique hybridation du prog. public/privé), BET ALBERTI (conseil principes constructifs/chiffrage/conception barge en béton), DYNAMO (conseil orga. spatiale, ventilation chambres, politique d'achat FF&E, supervision prog. hôtelier), LE LOCAL SHOP (conseil mise en réseau avec acteurs/producteurs locaux, réflexion mise en place boutique produits normands)»

### Description du projet :

Rêver fait émerger un ponton habité pour offrir un lieu ouvert à tous, toute la journée où se retrouver pour dormir, manger, boire, voir, écouter, danser etc.

Le projet composé de deux barges, s'implante de façon audacieuse dans le bassin de l'Eure pour proposer une nouvelle expérience sur l'eau.

La première barge accueille un hôtel de 44 chambres au ras de l'eau proposant des vues insolites au cœur du bassin. La seconde barge est composée d'un restaurant/bar de 90 couverts, d'une salle de réunion et d'un pont d'accostage destiné aux marins et plaisanciers adeptes d'une escale gourmande. Un petit sauna flottant vient également compléter la programmation.

Le ponton de l'établissement accueille une promenade accessible au public et devient le support de multiples activités : projections, concerts, fêtes, expositions...

Ce projet est innovant dans son implantation, sa forme architecturale, ses rapports à l'eau et par la mixité d'usage proposée.

**Propriétaire du site :** HAROPA - Port du Havre





### HÉBERGEMENT SUR L'EAU

Bassins historiques Barre, Vauban, Eure et Vatine  
(sous condition d'attribution du site du Port de Tolbiac)

# BARGES & BERGES SUR SEINE

Porteur du projet : Barges & Berges SAS

#### Concepteurs :

BRS Architectes Ingénieurs (architecte-urbaniste mandataire), Nicolas Lombardi Architecture, Youri Guedj, Marine Design.

#### Membres de l'équipe :

**Investisseurs / Promoteurs :** Barges&Berges (promoteur, investisseur), Theop (AMO-conseil, co-promoteur), CDC (co-investisseur)

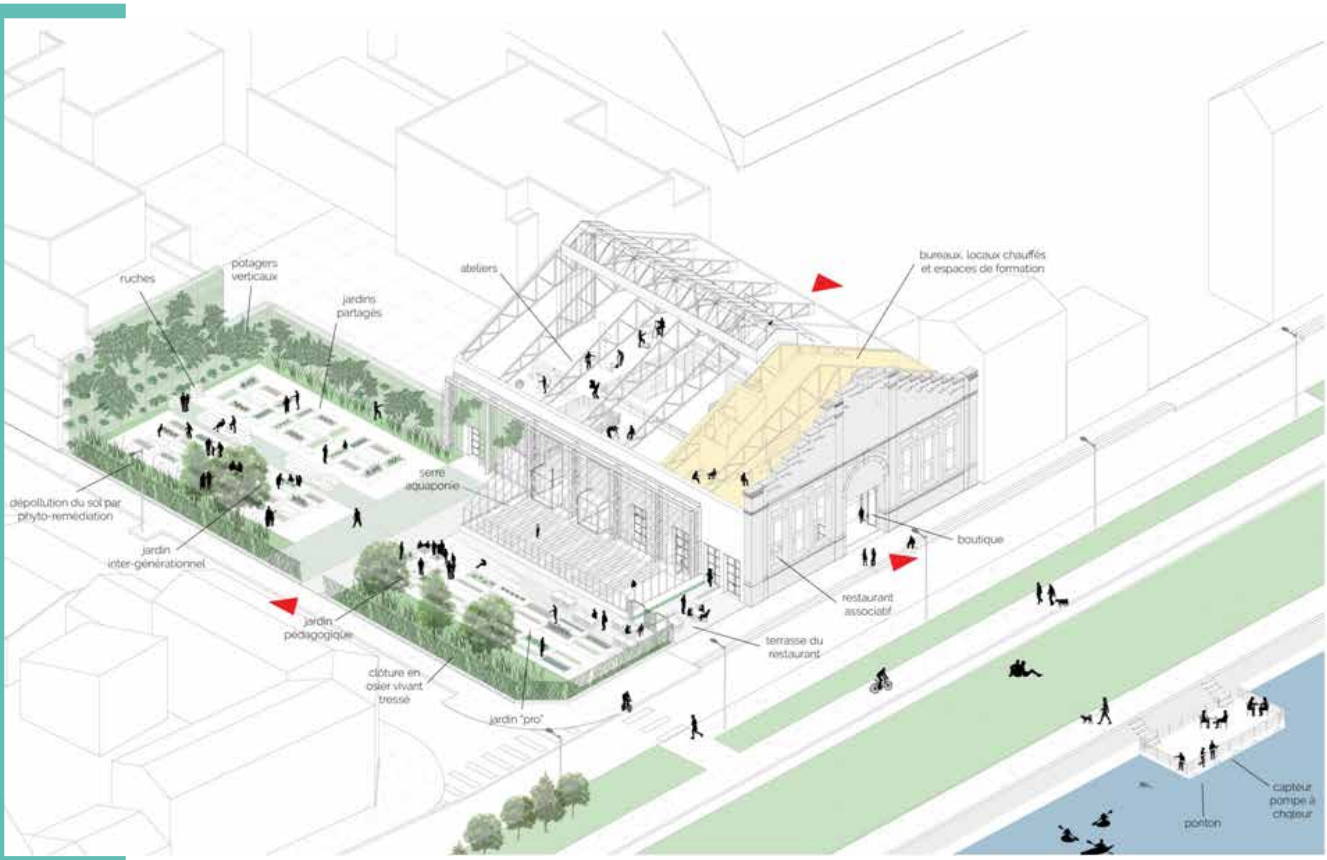
**Exploitant(s) :** YesWeCamp (exploitant loisirs, participation/concertation citoyenne), Schoolab (exploitant formations), Saint Honoré 35 (exploitant restauration - événementiel)

**Autre(s) :** Transsolar (BET environnement), Cuiller Frères (AMO tech-superstructure bois, pilote actions de formation-chantier école), Touax River Barges (vendeur tout ou partie flotte de barges, conseil tech-naval), Etude Cheuvreux (AMO juridique), BUD (concepteur mobilier éco-responsable), TechShop (atelier Leroy Merlin : AMO), Université du Havre (Plateforme réservation/optimisation services), PGS-Rouen Normandy Invest, Fondation Dhillon Marty (programmation culturelle/concertation)»

#### Description du projet :

Barges & Berges est un projet multi-sites composé d'une flotte mobile et fixe de barges à usages mixtes. Certaines barges permutent selon les saisons. Le site de Tolbiac accueille un bâtiment sur pilotis : «**Le Grand Travailleur**», composé d'un espace de coworking nouvelle génération et d'une activité logistique. Une barge fixe : «**Le Grand Aubergiste**», est amarée au site et propose une auberge de jeunesse. Enfin, deux barges mobiles s'alternent selon les saisons : pendant 8 mois, la barge «**Le Petit Sportif**» (salle de sport) est accolée à l'auberge. En été, «**Le Petit Coliving**» la remplace et apporte des capacités d'hébergement supplémentaires. Les constructions des barges et éléments préfabriqués du bâtiment sont réalisés sur le territoire de la Vallée de la Seine, et mettent en valeur la filière bois normande.

**Propriétaire du site :** HAROPA - Port du Havre





**HANGAR O**  
Quai de la Saône, 76600 Le havre

## HANGAR ZERO

Porteur du projet : Association LH-Ø

### Concepteurs :

Frédéric Denise (architecte, futur occupant des lieux : diag, conception archi, porteur du chantier PERMAC : Plateforme d'Echange et Réemploi de Matériaux de Cnonstruction)  
Pierre Bouysset (architecte)

### Membres de l'équipe :

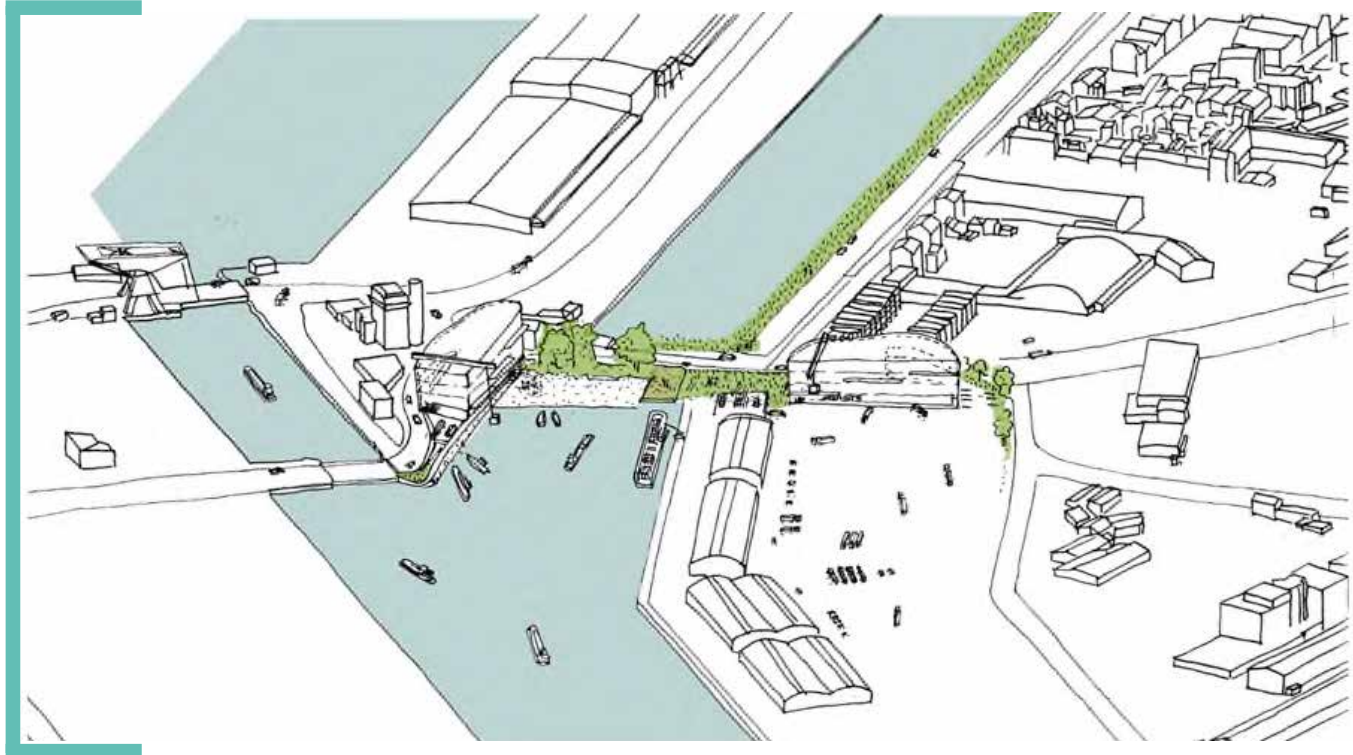
**Exploitants :** EQ. PROJET : F. Denise · Jérôme Ancelet (microbrasserie) · Yves Avenel (Artisans du Monde) · Charlotte Begon (structure initiat. métiers de la transit.) · Brigitte Sondag (Food Corner) · **AUTRES OCCUPANTS :** Asso Web Solidarité -NA Sculpt. Papier · Richard Vincent/ Marlok/ Cyrille Plate/l miniscule (artistes plastic.) · Repair Café · P'tiwatt · Double-Butted Cycles · MyriaMosaïc · Boite à Musique · Atelier du Carreau · AMP (aquapo.) · Esprit 9 · Havre de vers · Apis Natura -Atelier de Lutherie · Café Seghers

**Autres :** Marianne Deligné (conception & rédaction supports com.) · Jean-Claude Gauthier (consultant conception archi et animation domaine nautique) · Brice Canaud (conception et réalisation de centrales solaires photovoltaïques) · Emilie Lemay (mise en réseau d'acteurs locaux) · Coralie Perrichot (Graphiste Multimedia auto-entrepreneur) · Frédéric Pro-niewski (accomp. agriculture urbaine) · Ecobreeze Wind Transport (service de fret à la voile et fuvial de marchandises / service de transport de personnes).

### Description du projet :

Initié par une association fondée pour le portage du projet, Hangar O s'inscrit dans une démarche résiliente. Il vient ainsi combler un manque au Havre sur le thème de la transition énergétique, apportant une réelle plus-value au programme de la ZAC Dumont d'Urville et au quartier de l'Eure. Il fonctionne sur le principe d'une mise à disposition de locaux et ateliers à des initiatives solidaires, artistiques, équitables. La programmation comprend également un restaurant, une boutique de commerce équitable, un hall d'expo, une salle de réunion/conférence, une micro-brasserie, des jardins extérieurs (partagés, pédagogiques, ruches, ferme lombricole), et un site d'agriculture urbaine. Le thème du réemploi est central avec le développement d'une plateforme d'échange et de réemploi des matériaux de construction pour chantiers donneurs et preneurs. En lien avec l'eau, il veut développer l'aquaponie, des activités nautiques de type exposition sous-marine, le fret par voie fluviale.

**Propriétaire du site :** Ville du Havre



1 50  
TETRA architectes



**ABORDS DU CANAL MENANT DU HAVRE À TANCARVILLE**  
Rue des Chargeurs Réunis, 76600 LE HAVRE

# LE QUAI DES JUMENTAUX

Porteur du projet : TETRA ARCHITECTS BVBA

#### Concepteurs :

TETRA Architects bvba

#### Autres membres de l'équipe :

ECOCEAN (partenaire)

#### Description du projet :

Le projet développe, à la zone de transition entre ville et port, sur deux parcelles de part et d'autre du Canal de Tancarville, deux bâtiments jumeaux en lien avec l'activité de transbordement de marchandises (viaire/fluvial). Il porte l'ambition de décloisonner les activités portuaires et urbaines au profit d'une nouvelle mixité.

En rez-de-chaussée, coté façade urbaine, se développent en relation avec l'espace public, les comptoirs de réception/vitrine/atelier/magasin. Coté façade portuaire se déploie des espaces de logistiques et de stockage associés à des bureaux en mezzanine. Le dernier étage accueille un lieu de conférence/formation, un restaurant et une terrasse panoramique semi-publique donnant à lire l'activité portuaire aux abords des bassins.

Le projet innove par la valorisation de la filière fluviale de l'Axe Seine, une architecture réversible et un programme mixte à la hauteur des enjeux de l'interface ville-port.

**Propriétaire du site :** HAROPA - Port du Havre





# LES PARTENAIRES

MAIRIE DE PARIS



métropole  
ROUENNORMANDIE



le Havre

**HAROPA**

Ports de Paris Seine Normandie



AURH

Agence d'Urbanisme  
de la Région du Havre  
et de l'Estuaire de la Seine

seine-saint-denis  
LE DÉPARTEMENT

**CODAH**  
Communauté de  
l'Agglomération Havraise

COMMUNAUTE  
D'AGGLOMERATION



Seine - Eure

Pôle

ROUEN Seine-Eure



Liberté • Égalité • Fraternité

RÉPUBLIQUE FRANÇAISE

Rouen



plaine  
commune

GRAND PARIS



agence d'urbanisme de rouen  
et des boucles de seine  
et eure

apur

ATELIER PARISIEN  
D'URBANISME



Est  
Ensemble  
Grand Paris



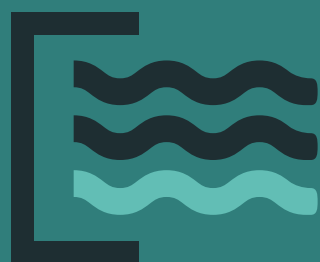
REINVENTER  
LA SEINE

PARIS - ROUEN - LE HAVRE



Vallée de la Seine

**vnf**  
voies  
navigables  
de France



# REINVENTER LA SEINE

PARIS - ROUEN - LE HAVRE

## CONTACTS PRESSE

### VILLE DE PARIS

Simon Le Boulaire - [presse@paris.fr](mailto:presse@paris.fr) / 01 42 76 49 61

### MÉTROPOLE ROUEN NORMANDIE

Marion Falourd - [marion.falourd@metropole-rouen-normandie.fr](mailto:marion.falourd@metropole-rouen-normandie.fr)  
02 32 12 23 16 - 06 16 21 38 54

### COMMUNAUTÉ DE L'AGGLOMÉRATION HAVRAISE & VILLE DU HAVRE

Clotilde Larrose - [clotilde.larrose@lehavre.fr](mailto:clotilde.larrose@lehavre.fr) / 02 35 19 81 86

### HAROPA : Marie Héron

[marie.heron@haropaports.com](mailto:marie.heron@haropaports.com) / 02 32 74 72 87 - 06 79 69 36 09