

La Ville de Paris présente

#Parisculteurs Saison3



Bien Elevées

Le 28 Janvier 2019

**32 nouveaux sites dédiés à
des projets d'agriculture urbaine**

"Avec ce troisième appel à projets Parisculteurs, nous n'invitons plus seulement la nature en Ville ; nous lui permettons de s'y enraciner. C'est une bonne nouvelle pour l'économie locale et le souci de bien manger. C'est aussi l'occasion de renforcer le lien entre les territoires – ruraux et parisiens – qui se transforment durablement. Avec l'association du Conseil Départemental de la Seine-Saint-Denis et de plusieurs communes franciliennes pour cette nouvelle édition, la transition écologique et sociale que nous voulons trouve une réponse concrète et métropolitaine. "

© Jean-Baptiste Gurliat / Mairie de Paris



Anne Hidalgo,

Maire de Paris

1^{ère} Vice-Présidente de la Métropole du Grand Paris

"Je veux conforter et surtout développer la pratique agricole en Seine-Saint-Denis qui bénéficie d'un riche héritage sur notre territoire. C'est pourquoi, il m'est apparu naturel de participer à Parisculteurs 3 en proposant quatre sites qui ont un potentiel très important au croisement des enjeux environnementaux, sociaux et économiques. En réhabilitant et donnant vie à ces friches, notre objectif est d'intégrer la nature en ville et de l'utiliser comme un levier d'amélioration des conditions de vie des habitants de la Seine-Saint-Denis. "



Stéphane Troussel,

**Président du Conseil départemental
de Seine-Saint-Denis**

Depuis 2014, Paris s'est engagé avec détermination en faveur de l'agriculture urbaine.

Cet engagement a pour objectif de produire des fruits, des légumes, des fleurs, des aromates, du miel et des poissons. Le retour de l'agriculture dans nos villes répond à nombre de nos défis : lutter contre l'érosion de la biodiversité et créer des trames vertes au cœur des villes denses, limiter les émissions des gaz à effet de serre en développant des circuits courts de proximité, créer des emplois. C'est surtout faire la ville ensemble et dynamiser les liens sociaux. Cultiver la ville participe donc pleinement à la résilience de notre capitale.

La saison 3 des Parisculteurs propose à nouveau d'essaimer sur des bâtiments parisiens.

À travers ces appels à projets Parisculteurs, nous accompagnons les propriétaires fonciers pour qu'ils accueillent des porteurs de projet d'agriculture urbaine sur leurs toits, leurs terrasses, dans leurs parkings, au pied de leurs immeubles.

Nous retrouvons, pour cette édition, des partenaires des saisons précédentes comme les bailleurs sociaux Logirep, Elogie-Siemp, France Habitation, la RIVP, Paris Habitat mais aussi la Sogaris, Universcience et la SNCF. Nous accueillons également de nouveaux partenaires comme les jardineries Truffaut, l'association chemins d'espérance, le Ministère de l'Économie et des Finances de Bercy et le Sycotm.

À travers ces appels à projets « Parisculteurs » et notre politique en faveur de l'agriculture urbaine, ce sont aussi les territoires et leurs habitant-e-s que nous souhaitons relier, c'est le sens de nos partenariats avec la Chambre d'agriculture d'Île de France et les acteurs du monde agricole francilien. Car l'agriculture urbaine ne se développera pas en opposition mais bien en complémentarité avec toutes les agricultures notamment les agricultures périurbaines.

Cette saison 3 des « Parisculteurs » renforce ces synergies entre territoires. Grâce au partenariat noué avec le Conseil départemental de la Seine Saint-Denis et aux propositions d'autres partenaires de la métropole du Grand Paris, ce sont de nouveaux territoires qui participent à l'aventure. Ainsi, ce sont aussi 9 sites proposés dans 8 communes (Aubervilliers, La Courneuve, Montreuil, Pantin, Saint-Denis, Vitry-sur-Seine, Ivry-sur-Seine, Fresnes), qui s'ajoutent aux sites de Pantin et Saint-Denis, déjà proposés lors de la Saison 2.

Nos appels à projets ne se contentent pas de donner à cultiver de nouvelles surfaces, il s'agit d'accompagner des projets tout au cours de leur vie, d'être au côté de leurs porteurs tout au long de l'aventure. La longévité de ces projets résultera de leur intégration dans les quartiers, de leur faculté à produire des produits agricoles comme du lien social. Parce qu'au-delà de l'installation, les défis sont la transformation et la commercialisation des produits, la Ville intensifiera son accompagnement sur ces thématiques, cette année.

Bref, le boom de l'agriculture urbaine est là et il ne s'agit pas que d'un effet de mode, mais bien d'une nouvelle donne !



Pénélope Komitès,

Adjointe à la Maire chargée des Espaces verts, de la Nature en Ville, de la Biodiversité, de l'Agriculture urbaine et des Affaires funéraires.



La Ville de Paris présente

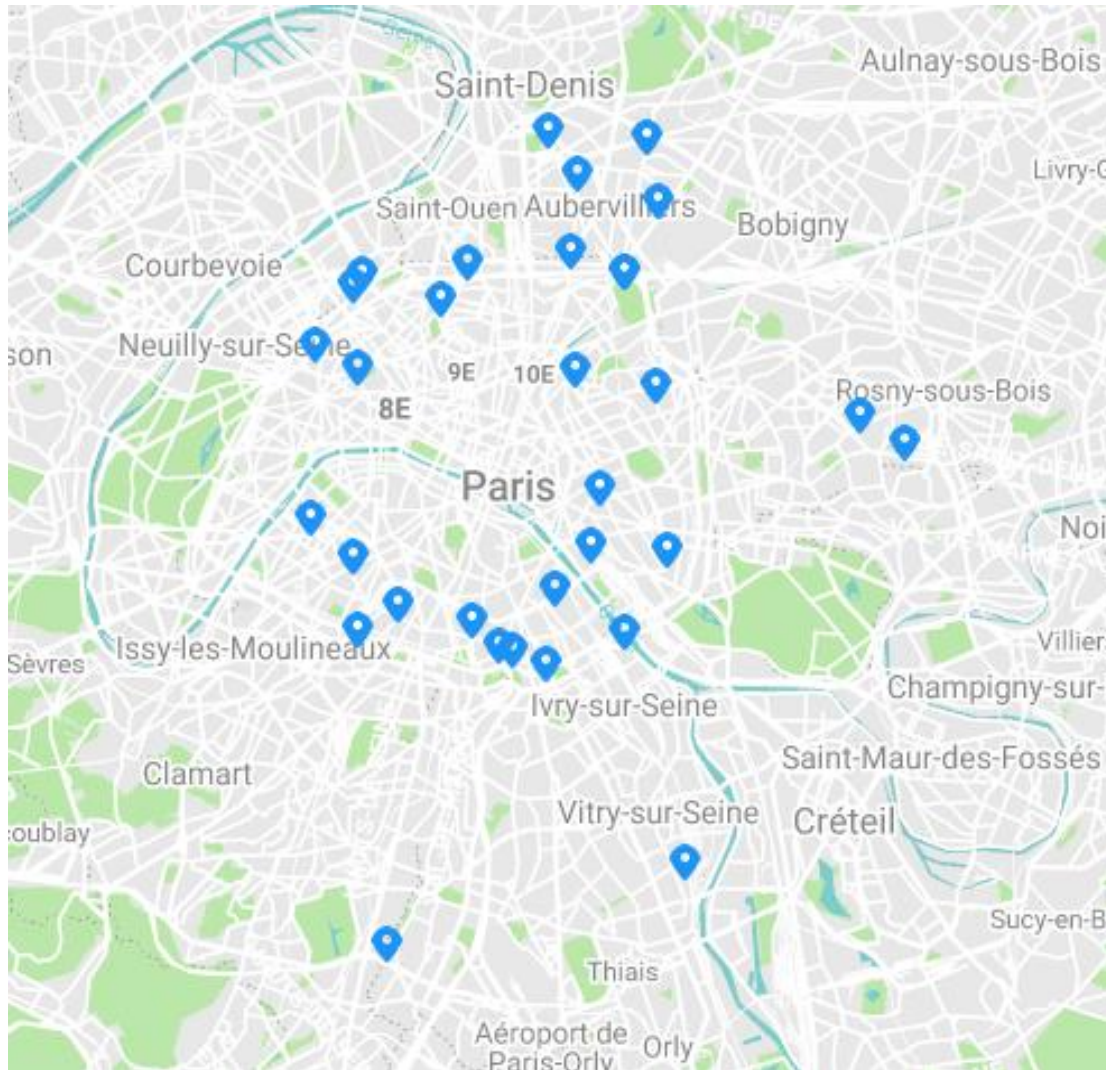
#Parisculteurs Saison3

**32 nouveaux sites dédiés à
des projets d'agriculture urbaine**



#Parisculteurs Saison 3

32 nouveaux sites pour l'agriculture urbaine



Centre sportif Jacqueline Auriol (8^e) / Ecoles Faidherbe et Saint-Bernard (11^e) / Résidence Montempoivre (12^e) / Ministère de l'Economie et des Finances (12^e) / Crèche Max Jacob (13^e) / Ecole Dunois (13^e) / Petite Ceinture 13 (13^e) / Stade Tour à parachutes (13^e) / Bretelle Porte de Vanves (14^e) / EHPAD Furtado Heine (14^e) / Résidence Alésia (14^e) / EHPAD Grenelle (15^e) / TEP Paul Barruel (15^e) / Résidence les Ternes (17^e) / Voie BP17 (17^e) / Centre de tri SYCTOM (17^e) / École de la Propreté (18^e) / Résidence Villette – Turot (19^e) / Résidence Emile Bollaert (19^e) / Cité des sciences - Sadi Carnot (19^e) / Cité des sciences – Descartes (19^e) / Parkings Pelleport et Rigoles (20^e) / Jardinerie Truffaut Saint-Denis (93) / Résidence Jean Jaurès Pantin (93) / Canal Landy Aubervilliers (93) / Babcock La Courneuve (93) / Collège Pollitzer Montreuil (93) / Mûrs à pêches Montreuil (93) / Jardinerie Truffaut Ivry-sur-Seine (94) / Parcelle Vaillant Couturier Fresnes (94) / SOGARIS ZAC Gare Ardoines Vitry-sur-Seine (94)

#Parisculteurs Saison 3

Le calendrier

Lancement

28 janvier 2019

- Lancement officiel par la Ville de Paris et ses partenaires
- Publication des sites sur www.parisculteurs.paris

Consultation

Du 28 janvier 2019 au 19 avril 2019

- Visites des sites du 11 février au 26 février 2019
- Workshop le 20 février 2019
- Clôture des remises des projets le 19 avril 2019 à 16h

Sélection

Avril à juillet 2019

- Analyse des candidatures
- Commissions techniques
- Jurys

Résultats

Annonce des résultats début juillet 2019

#Parisculteurs Saison3

Les partenaires



France Habitation 
Groupe ActionLogement



#Parisculteurs Saison3

Nouveautés et chiffres clés

Les nouveautés de « Parisculteurs Saison 3 »

Paris et ses partenaires de « Parisculteurs Saison 3 » proposent de nouvelles opportunités pour le développement de l'agriculture urbaine. Agriculteurs, jardiniers, paysagistes, entrepreneurs, startupers, concepteurs, architectes, acteurs associatifs, riverains, sont invités à concourir et proposer leurs projets pour changer durablement le visage de nos territoires.

Double singularité de cette nouvelle édition : de nombreux sites au sol qui donneront notamment une plus grande visibilité à l'agriculture urbaine dans la ville et une démarche qui se métropolise avec l'association de plusieurs communes franciliennes et du partenariat avec le Conseil Départemental de Seine Saint-Denis.

Chiffres clés

- 32 sites en compétition dont 23 sites dans Paris et 9 sites répartis sur 8 autres communes métropolitaines.
- 32 sites en compétition, dont 12 sites mis à disposition par la Ville de Paris et 20 par ses partenaires.
- 6 sites situés en Seine-Saint-Denis dont 4 proposés par le Conseil Départemental de Seine-Saint-Denis
- 3 sites situés dans le Val de Marne
- Un total de 5,8 hectares dont 3,4 ha à Paris et 2,4 ha sur les autres communes franciliennes.
- Une superficie moyenne de 1800 m² par site.
- 20 sites au sol, 10 sites en toiture et 2 en sous-sol

#Parisculteurs Saison3

Présentation des sites



Les 32 sites

- Centre sportif Jacqueline Auriol (8^e) : Ville de Paris – 900 m² en toiture
- Écoles Faidherbe et Saint Bernard (11^e) : Ville de Paris – 200 m² en toiture
- Résidence Montempoivre (12^e) : Groupe Logirep – 650 m² au sol
- Ministère de l'Économie et des Finances (12^e) : Ministère - 2 350 m² en toiture et au sol
- Crèche Max Jacob (13^e) : Ville de Paris – 290 m² au sol
- École Dunois (13^e) : Ville de Paris – 1 600 m² en toiture
- Petite Ceinture tronçon Rungis(13^e) : Ville de Paris et SNCF – 1 400 m² au sol
- Stade tour à parachutes (13^e) : Ville de Paris – 650 m² au sol
- Bretelle porte de Vanves (14^e) : Ville de Paris – 3 000 m² au sol
- EHPAD Furtado Heine (14^e) : Ville de Paris – 500 m² au sol
- Résidence Alésia (14^e) : Groupe Logirep – 300 m² au sol
- EHPAD Grenelle (15^e) : Association Chemins d'espérance – 1 600 m² au sol
- TEP Paul Barruel (15^e) : Ville de Paris – 300 m² au sol
- Résidence les Ternes (17^e) : Ville de Paris – 40 0m² au sol
- Voie BP 17 (17^e) : Ville de Paris – 1 300 m² au sol
- Centre de tri Douaumont (17^e) : Syctom – 600 m² en toiture
- École de la propreté (18^e) : Ville de Paris – 700 m² en toiture
- Petite Ceinture tronçon Ornano-Poissonniers (18^e) : SNCF – 7 800 m² au sol
- Villette – Turgot (19^e) : Paris Habitat – 2 275 m² au sol
- Émile Bollaert (19^e) : RIVP – 4 600 m² au sous-sol



- Cité des sciences - Sadi Carnot (19^e) : Universcience – 1 200m² en toiture
- Cité des sciences – Descartes (19^e) : Universcience – 400 m² en toiture
- Parkings Pelleport et Rigoles (20^e) : Elogie-SIEMP - 200 et 500m² au sous-sol
- Murs à pêches (93) : Conseil départemental de Seine-Saint-Denis, Ville de Montreuil – 7 000m² au sol
- Collège Politzer (93, Montreuil) : Conseil départemental de Seine-Saint-Denis – 900 m² au sol
- Babcock (93, La Courneuve) : Conseil départemental de Seine-Saint-Denis – 1 000 m² au sol
- Landy - Canal (93, Aubervilliers) : Conseil départemental de Seine-Saint-Denis – 3 000 m² au sol
- Résidence Jean Jaurès (93, Pantin) : France Habitation – 1 000 m² au sol
- Truffaut Grand Stade (93, Saint-Denis) : Jardinerie Truffaut – 450 m² en toiture
- Truffaut Ivry (94, Ivry-sur-Seine) : Jardinerie Truffaut – 450 m² en toiture
- Croix de Berny (94) : Ville de Fresnes – 3 000 m² au sol
- ZAC Gare Ardoines (94) : SOGARIS, Vitry-sur-Seine (EPT Grand-Orly Seine Bièvre) – 6 000 m² en toiture



Centre sportif
Jacqueline Auriol (DJS) - 8^e



Près de 900 m² de toitures-terrasses

Inauguré en 2014 dans le cadre de la ZAC Beaujon réalisée sur l'ancienne emprise de l'hôpital Beaujon, le centre sportif Jacqueline Auriol de la Direction de la Jeunesse et des Sports (DJS) met à disposition plusieurs terrasses facilement accessibles et offrant un remarquable panorama sur Paris.



Groupement Green Team Nastasia



Écoles maternelle et élémentaire

Faidherbe et St Bernard (DASCO) - 11^e

200 m² en toitures et en jardinière répartis sur deux écoles

Les écoles Faidherbe et Saint-Bernard de la Direction des Affaires Scolaires mettent à disposition près de 200 m² en toiture et dans une jardinière en place. Un escalier extérieur à végétaliser pourrait également être intégré dans les réponses des porteurs de projets.



Christophe Molle - École Saint-Bernard

Résidence

Montempoivre (LOGIREP) - 12^e



Plus de 600 m² disponibles en cœur d'îlot

Logirep souhaite valoriser les espaces extérieurs de cette résidence en proposant une surface au sol de 650 m².

En cœur d'îlot, le projet pourra intégrer la participation des habitants.



Mairie de Paris - Arthur - Jeune



Ministère de
l'Économie et des Finances - 12^e



Plus de 2 300 m² disponibles au sol et en toiture

Le Ministère de l'Économie et des Finances propose un site composé de multiples espaces à destination de porteurs de projet, permettant l'imbrication de différentes logiques de production complémentaires. Ce sont 850 m² dans les douves, 1 300 m² d'une terrasse et plusieurs espaces ponctuels dans l'allée Jean Monnet représentant 200 m².



Crèche

Max Jacob (DFPE) - 13^e

Près de 300 m² d'espace en pleine terre

La crèche Max Jacob, récemment rénovée, offre une parcelle de 290 m² en pleine terre directement cultivable. Totalement indépendant et surplombant le reste de l'établissement, cet espace proposé par la Direction des Familles et de la Petite Enfance de la Ville de Paris dispose d'un accès direct sur rue.



Écoles

Dunois (DASCO) - 13^e

Quatre terrasses pour près de 1 600 m²

La Direction des Affaires Scolaires de la Ville de Paris met à disposition 1 600 m² de toits-terrasses de l'école Dunois. L'architecture singulière de cette école, dans le quartier « quai de la gare » du 13^e arrondissement, constitue une aubaine pour les projets d'agriculture urbaine.



Mélanie Collé

Petite Ceinture

Tronçon Rungis (SNCF/DEVE) - 13^e



Plus de 1 400 m², au sol, au niveau de la Petite Ceinture

La Ville de Paris et la SNCF ont signé en 2015 un protocole-cadre relatif à l'ouverture de l'ancienne voie de chemin de fer de la Petite Ceinture parisienne et à la mise en place de nouveaux usages. Dans ce cadre, est proposé un espace extérieur de plus de 1 400 m² situé dans le 13^{ème} arrondissement. Ce site permet le développement d'un projet innovant participant des objectifs d'ouverture à de nouveaux usages. Le projet installé devra s'inscrire dans les principes de respect de la biodiversité, de la préservation du patrimoine ferroviaire présent et de la réversibilité des aménagements.



Mairie de Paris – Antoine Polez



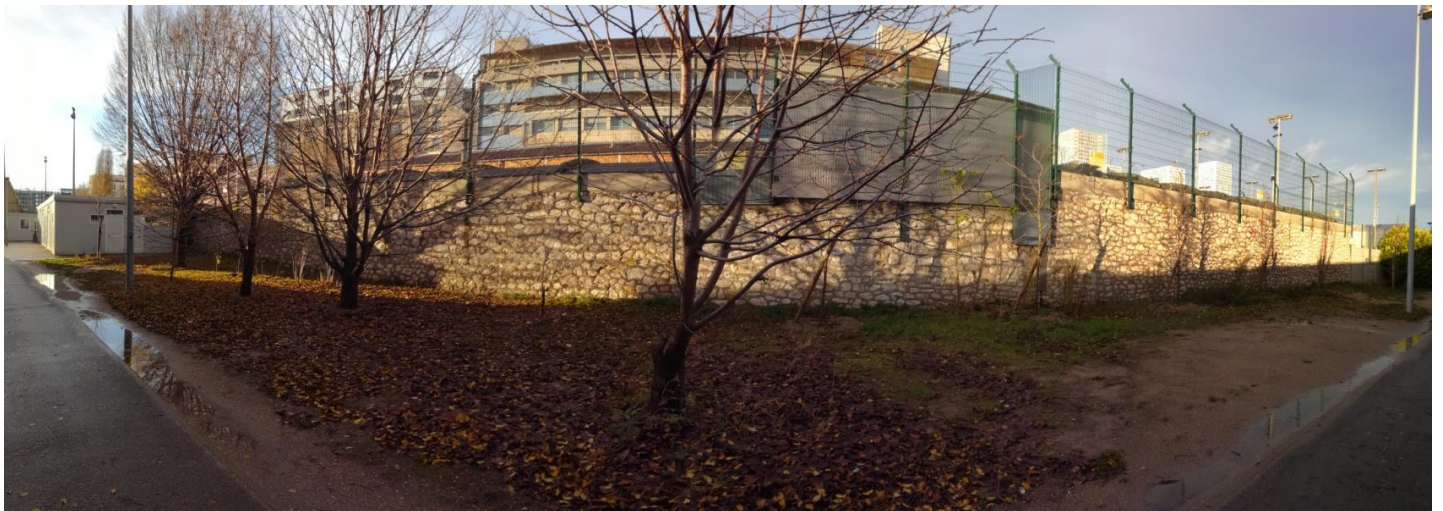
Stade

Tour à Parachute (DJS) - 13^e



Plus de 600 m² disponibles au sol dans l'enceinte d'un centre sportif

Disposant de trois parcelles en pleine terre à l'entrée du stade, la Direction de la Jeunesse et des Sports de la Ville de Paris souhaite valoriser cette surface de 640m². Doté d'une couche de terre, cultivable en l'état, ainsi que de murs et grilles exposés au sud, cet espace offre l'opportunité de développer un projet d'agriculture aussi bien au sol que vertical.



Mairie de Paris – Antoine Polez



Bretelle

Porte de Vanves (DEVE) - 14^e

Une surface en pleine terre de 1 500 m² sur une ancienne sortie du boulevard périphérique

La Direction des Espaces Verts et de l'Environnement de la Ville de Paris propose un espace de 1 500 m² exploitables, avec de la terre en place au niveau de cette ancienne sortie condamnée du boulevard périphérique, premier pas vers l'évolution de cet espace. Un talus en pente de 1 500 m² peut également être rendu disponible, en fonction de la nature du projet proposé.



EHPAD

Furtado-Heine (CASVP) - 14^e

Plus de 500 m² disponibles aux abords d'une résidence du Centre d'Action Sociale de la Ville de Paris

Au sein d'un Etablissement d'hébergement pour personnes âgées dépendantes (EHPAD) du Centre d'Action Sociale de la Ville de Paris, dans un but de valorisation des espaces extérieurs de la résidence, 500m² au sol sont rendus accessibles pour un porteur de projet.



Mairie de Paris – Antoine Pulez



Résidence

Alesia (Logirep) - 14^e



Plus de 300 m² disponibles en cœur d'îlot

Pour valoriser les espaces extérieurs de cette résidence, Logirep propose une surface au sol de 315m². En cœur d'îlot, le projet pourra impliquer les habitants.



Mairie de Paris – Antoine Pomez



EHPAD

Grenelle (Chemins de l'espérance) 15^e



Plus de 1 600 m², au sol, disponibles dans un EHPAD

L'Établissement d'hébergement pour personnes âgées dépendantes (EHPAD) Grenelle (association Chemins de l'espérance) présente une belle surface totale de plus de 1600m² au cœur du 15^e arrondissement. L'établissement est particulièrement motivé à voir émerger un projet d'agriculture urbaine. Plusieurs parcelles en pleine terre, une petite serre ainsi que plusieurs murs sont mises à disposition d'un porteur de projet.



Mairie de Paris – Antoine Polez



Tennis

Paul Barruel (DJS) - 15^e



300 m² en pleine terre, dans l'enceinte d'une espace sportif de la Ville de Paris

Dans le 15e arrondissement, la Direction de la Jeunesse et des Sports de la Ville de Paris met à disposition un espace de 300 m² au sol au sein du Tennis Paul Barruel. Cette parcelle, située dans le prolongement d'un jardin partagé, est dotée d'une couche de terre cultivable de 20 cm d'épaisseur.



Résidence

Les Ternes (CASVP) - 17^e

Plus de 400 m² disponibles avec accès sur rue

Au cœur du quartier éponyme dans le 17^e arrondissement, le Centre d'Action Sociale de la Ville de Paris propose, dans la résidence Les Ternes, une surface au sol de 400 m². Disposant d'un accès direct sur rue et d'une clôture d'enceinte existante, cette parcelle exposée sud pourra aisément se transformer en une petite exploitation agricole urbaine.



Mairie de Paris – Antoine Polez



Voie

BP 17 (DEVE) - 17^e

Plus de 1 300 m² disponibles sur une ancienne voie SNCF

Dans le quartier des Batignolles, la Direction des Espaces Verts et de l'Environnement de la Ville de Paris met à disposition une surface de 1 300 m² sur une ancienne voie SNCF. Un espace en pleine terre dont la moitié profite déjà d'une couche cultivable en l'état. En pleine restructuration, le site accueille d'ores et déjà un jardin partagé.



Mairie de Paris - Arthur Jeune



Centre de Tri

Syctom - 17^e



Près de 600 m², en toiture, sur le nouvel équipement de tri du Syctom

Le nouveau centre de tri du Syctom du Boulevard Douaumont, propose une surface de près de 600 m² en toiture. Ce bâtiment en cours de livraison a été conçu pour recevoir des aménagements paysagers : les toitures mises à disposition présentent ainsi une bonne portance et une épaisseur de substrat déjà en place.



Source : Atelier Montique Labbé©



École de la Propreté (DPE) - 18^e



700 m² disponibles sur une toiture de l'École de la Propreté

Dans le 18^e arrondissement, l'école de la Propreté de la Direction de la Propreté de et de l'Eau de la Ville de Paris, créée en 1991 pour accueillir et former les éboueurs de la Ville de Paris, propose son toit-terrasse pour un projet d'agriculture urbaine. Cette belle terrasse très peu encombrée, d'accès facile est recouverte d'une couche de terre.



Mainie de Paris - Antoine Polez



Petite Ceinture

Tronçon Ornano-Poissonniers (SNCF) - 18^e



Plus de 7 500 m², au sol, au niveau de la Petite Ceinture

La Ville de Paris et la SNCF ont signé un protocole-cadre, le 17 juin 2015, relatif à l'ouverture de l'ancienne voie de chemin de fer de la Petite Ceinture parisienne et de la mise en place de nouveaux usages.

Sur un terrain non inclus dans cette contractualisation, la SNCF propose un espace extérieur de plus de 7 500 m² situé dans le 18^{ème} arrondissement de Paris. Ce site permettrait le développement de nouveaux usages sur la petite ceinture.

Le projet installé devra s'inscrire dans les principes de respect de la biodiversité sur le site, de la préservation du patrimoine ferroviaire présent et enfin de la prise en compte de la réversibilité des aménagements. L'ouverture au quartier notamment sur les 250 premiers mètres linéaires, l'accès gratuit au tronçon et les liens avec les acteurs du quartier, par exemple à travers des activités de sensibilisation sur l'exploitation seront appréciés.



Jean-Pierre Viguié - Ville de Paris



Résidences

Villette - Turot (Paris Habitat) 19^e



Plus de 2 250 m² de pleine terre

Paris Habitat poursuit son engagement dans le développement de l'agriculture urbaine et la qualité de vie de ses locataires grâce à sa participation à cette troisième saison des Parisculteurs.

Ce site du 19^eme arrondissement lie les espaces verts des résidences du 80 boulevard de la Villette et du 22 rue Henri Turot. Présentant une topologie unique, ils appellent à l'inventivité des porteurs de projets.



Mairie de Paris - Antoine Potez



Parking

Émile Bollaert (RIVP) - 19^e



Plus de 4 500 m² en sous-sol

La RIVP continue son engagement dans le développement de l'agriculture urbaine dans le développement de l'agriculture urbaine et la qualité de vie de ses locataires en proposant un vaste parking dans le 19^{ème} arrondissement. La résidence Emile Bollaert, dotée de 164 logements et située porte d'Aubervilliers à proximité du Millénaire, comprend l'un des plus grands sites sous-terrain de cette édition des Parisculteurs.



Groupement Green Team - Sébastien Courthéoux



Toiture Sadi-Carnot

Cité des sciences et de
l'industrie - 19^e



Plus de 1 200 m² disponibles en toiture

Universcience propose deux sites indépendants permettant d'accueillir des projets d'agriculture urbaine.

Sur le site de la Cité des sciences et de l'industrie, Universcience met à disposition un espace de 1200 m² sur la toiture du bâtiment Sadi Carnot permettant de végétaliser cet espace au bénéfice d'un projet d'agriculture urbaine. Cette toiture, d'une très grande capacité portante est particulièrement bien ensoleillée.



Mairie de Paris - Arthur Jeune



Toiture Descartes

Cité des sciences et de
l'industrie, 19^e



Près de 400 m² sur une toiture végétalisée

Universcience propose deux sites indépendants permettant d'accueillir des projets d'agriculture urbaine.

Sur le site de la Cité des sciences et de l'industrie, Universcience met à disposition un espace de 400 m² sur la toiture du bâtiment Descartes, avec des bacs végétalisés présentant une forte épaisseur de terre, permettant de végétaliser cet espace au bénéfice d'un projet d'agriculture urbaine.



Mairie de Paris - Jean-Pierre Viguié



Parkings

Rigoles et Pelleport (Elogie SIEMP) 20^e

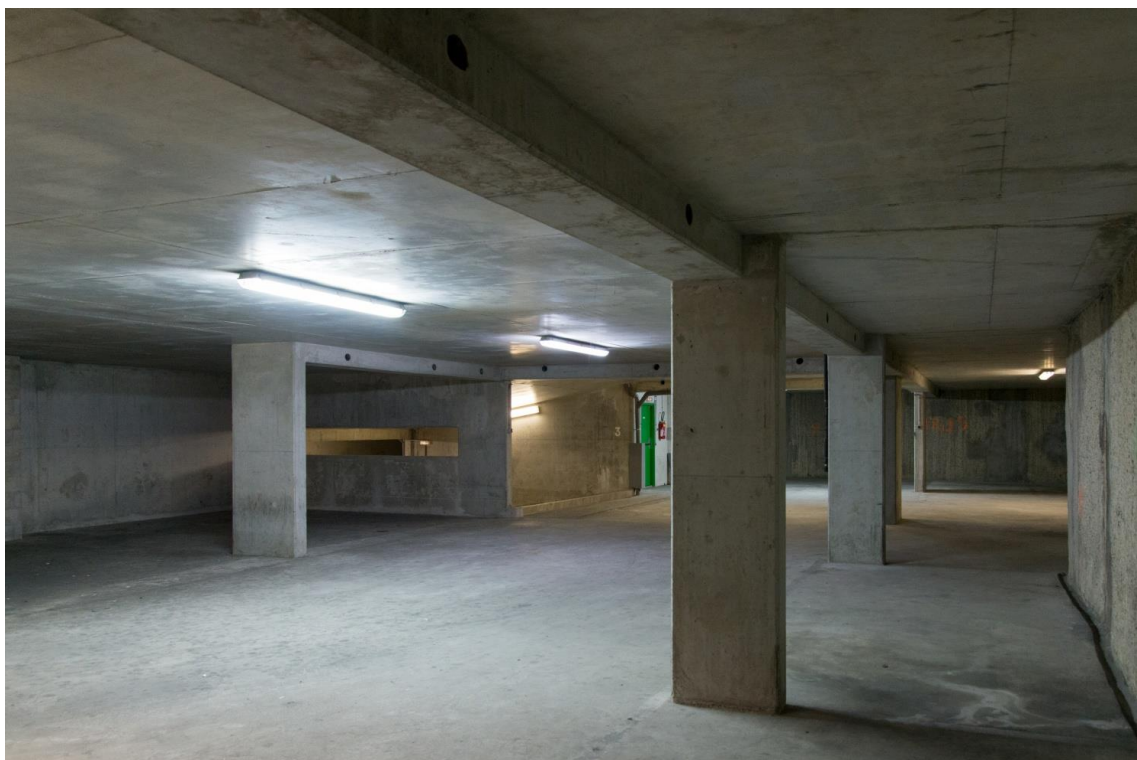


Deux espaces indoor, pour plus de 700 m²

Elogie-Siemp continue son engagement dans le développement de l'agriculture urbaine dans le développement de l'agriculture urbaine et la qualité de vie de ses locataires en proposant deux espaces indoors, situés à proximité l'un de l'autre, dans le 20^{ème} arrondissement et pouvant être associés.

Le parking Rigoles, situé dans une résidence sociale du 20^{ème} arrondissement, est composé du troisième et dernier niveau d'un parking souterrain. Cet espace de plus de 500 m² est facile d'accès. Il peut être couplé au parking Pelleport d'une superficie de 200 m², très facilement accessible.

Les porteurs de projets ont la possibilité de proposer une candidature commune pour les deux sites, ou de se positionner sur un seul de ces deux espaces.



Mairie de Paris - Antoine Polez



Fresnes

Croix de Berny - 94



Plus de 3 000 m² au sol à proximité de la Croix de Berny

La Ville de Fresnes, partenaire de la Ville de Paris pour la troisième saison des Parisculteurs propose une surface au sol de 3 000 m² répartie en deux espaces attenants, participant ainsi de la dynamique d'élargissement de l'agriculture urbaine au sein de la métropole.



Hôtel logistique

SOGARIS , Vitry-sur-Seine - 94



6 000 m² en toiture, au cœur de la ZAC Gare Ardoines

Cet hôtel logistique de la Sogaris, l'un des tous premiers bâtiments de la ZAC Gare Ardoines, d'une surface totale de 36 000 m² destiné à accueillir de la logistique urbaine intégrée et des surfaces d'activités pour les artisans du BTP, présente un espace en toiture, prévu pour accueillir 6 000 m² d'agriculture en toiture.



Credit : Chartier Dalix



Toiture

Truffaut, Ivry-sur-Seine - 94



Plus de 400 m² sur le toit d'une jardinerie Truffaut

A proximité immédiate de Paris et de la Seine, cette toiture accessible au public est adaptée à un projet d'aménagement paysager comestible ; elle pourra être le support d'animations pédagogiques.



Groupement Green team - Sébastien Courthéoux



Toiture

Truffaut, Saint Denis - 93

Saint
Denis



TRUFFAUT

Plus de 400 m² sur le toit d'une jardinerie Truffaut

L'enseigne de jardinerie Truffaut renforce son engagement dans le développement de l'agriculture urbaine et propose le toit terrasse de son magasin de Saint-Denis. Accessible au public, située à deux pas du Stade de France, cette toiture est partie intégrante du magasin. Elle se veut être un lieu de vie et une vitrine des valeurs portées par l'enseigne et sa fondation.



Groupement: Green team - Sébastien Courthéoux



Résidence

Jean Jaurès, Pantin - 93



Plus de 1 000 m² entre un immeuble de logement et un parc public

À proximité d'un immeuble de logement et d'un parc public, France Habitation propose une parcelle au sol de 1 000 m², à Pantin, bénéficiant d'un très bon ensoleillement.



Crédit: Dominique Catignon



Aubervilliers

Landy - Canal - 93



Plus de 3 000 m² disponibles à proximité du canal Saint-Denis

Situé à proximité immédiate du canal de Saint-Denis, non loin du centre-ville, le site d'Aubervilliers Landy Canal offre une belle surface de terrain nu de plus de 2500 m². Dans un tissu mixte, la naissance d'un projet d'agriculture urbaine est l'occasion de valoriser le passé maraîcher du territoire, dans l'héritage de « la plaine des vertus ». Un terrain de 500 m² à proximité immédiate de la parcelle principale peut également être mis à disposition pour les besoins de l'exploitation.



La Courneuve

Babcock - Rue Raspail - 93

la Courneuve

seine-saint-denis
LE DÉPARTEMENT

Plus de 1 000 m² disponibles à proximité du secteur Babcock en plein renouveau

Ces parcelles sont situées en bordure de voirie dans un secteur de la ville en plein développement avec la reconquête de la friche industrielle Babcock & Wilcox en un projet mixte tourné vers la culture et la création. Au-delà d'une inscription dans cette dynamique de projet, le développement d'un projet d'agriculture urbaine sur ce site permettra de valoriser et rappeler l'histoire maraîchère de La Courneuve et de la « Plaine des vertus ». Facilement accessible (T1 proche, gare RER à 15 minutes, accessibilité véhicules par la rue Raspail), le site bénéficiera d'une visibilité importante dans le cadre du projet urbain des anciennes usines Babcock.



Département de Seine Saint Denis



Montreuil

Murs à Pêches - 93



Plus de 7 000 m² disponibles sur le site des Murs à Pêches

En face du collège Cesaria Evora, sur le site historique agricole des Murs à pêches, le terrain est propice au développement d'un projet d'agriculture urbaine et d'une micro-ferme, qui viendrait s'inscrire dans le réseau des microfermes des Murs à Pêches. Plusieurs acteurs du territoire agissent déjà pour mettre en valeur ce site patrimonial et lui redonner une vocation agricole historique (Le Sens de l'Humus, Fruits Défendus, Murs à Pêches et les associations de l'impasse Gobetue, la société Régionale d'Horticulture de Montreuil, Le Jardin des couleurs). Le Département et la Ville de Montreuil ont ainsi décidé d'inscrire conjointement des parcelles leur appartenant à l'appel à projets Parisculteurs.



Département de Seine Saint Denis



Montreuil

Collège Politzer - 93



Près de 900 m² de surface bien exposée

Le collège Politzer de Montreuil dispose de beaux espaces extérieurs. Le terrain proposé offre un bel ensoleillement et une surface plane et dégagée. Le porteur de projet devra intégrer à son projet une dimension pédagogique importante. Il devra également inscrire son projet en lien avec la vie du quartier.



#Parisculteurs Saison3

Paris et l'agriculture urbaine

Paris, capitale agricole

Paris, une histoire agricole

Au 19^e siècle, plus de 5% de la surface de la capitale intra-muros, soit 600 hectares environ, était consacrée au maraîchage. Le développement urbain de la métropole parisienne au cours du 20^e siècle s'est traduit par une réduction significative des terres agricoles et une déconnexion de ces dernières du marché local. Ainsi, alors qu'il y a moins de cent ans, 80% de ce qui était consommé à Paris provenait de l'ultra proximité, ce lien nourricier a été largement rompu.

Depuis 2014, une politique volontariste de la Ville

En 2014, Paris comptait 11 hectares dédiés à l'agriculture urbaine dont 0,4 hectare sur le bâti. Aujourd'hui, elle en compte 19,6 dont 5,5 sur le bâti. En 2020, elle en comptera 33 dont 16 sur le bâti.

Pour y parvenir la Ville a actionné tous ses leviers.

L'évolution des règles de construction pour s'adapter

Un nouveau **Plan Local d'Urbanisme** de Paris, entré en vigueur mi-2016, a constitué un vecteur puissant de développement d'espaces agricoles en imposant notamment de cultiver les toitures de plus de 500 m² ou d'y prévoir une qualité et une épaisseur de substrat équivalentes à des conditions de pleine terre.

La mobilisation de son patrimoine

Paris mobilise son patrimoine pour développer des surfaces dédiées à l'agriculture urbaine. La Ville poursuit le développement des jardins partagés, **47 nouveaux jardins partagés** ont été aménagés depuis 2014, portant leur nombre à 131. Elle a également investi les écoles avec **229 potagers scolaires** et des vergers.

Des appels à projets pour multiplier les cultures

Au-delà des trois saisons des **Parisculteurs**, la municipalité a multiplié les opportunités pour les cultivateurs urbains à travers ses appels à projets.

L'appel à projets « **Permaculture** » a permis d'offrir 3 500 m² de parcelle de pleine terre au cœur du bois de Vincennes. Interface Formation y a créé une ferme permacole et solidaire « O potager du bois » où deux salariés en insertion et une cheffe de culture cultivent et vendent sur site fruits et légumes issus de variétés anciennes.

L'appel à projets « **Chapelle international** » a permis d'offrir un des plus grands toits cultivables parisiens avec plus de 7 000 m². Cultivate et Franprix y cultiveront bientôt salades, fruits et légumes à consommer sur place dans un café-restaurant, sous forme de paniers ou dans les supermarchés du quartier.

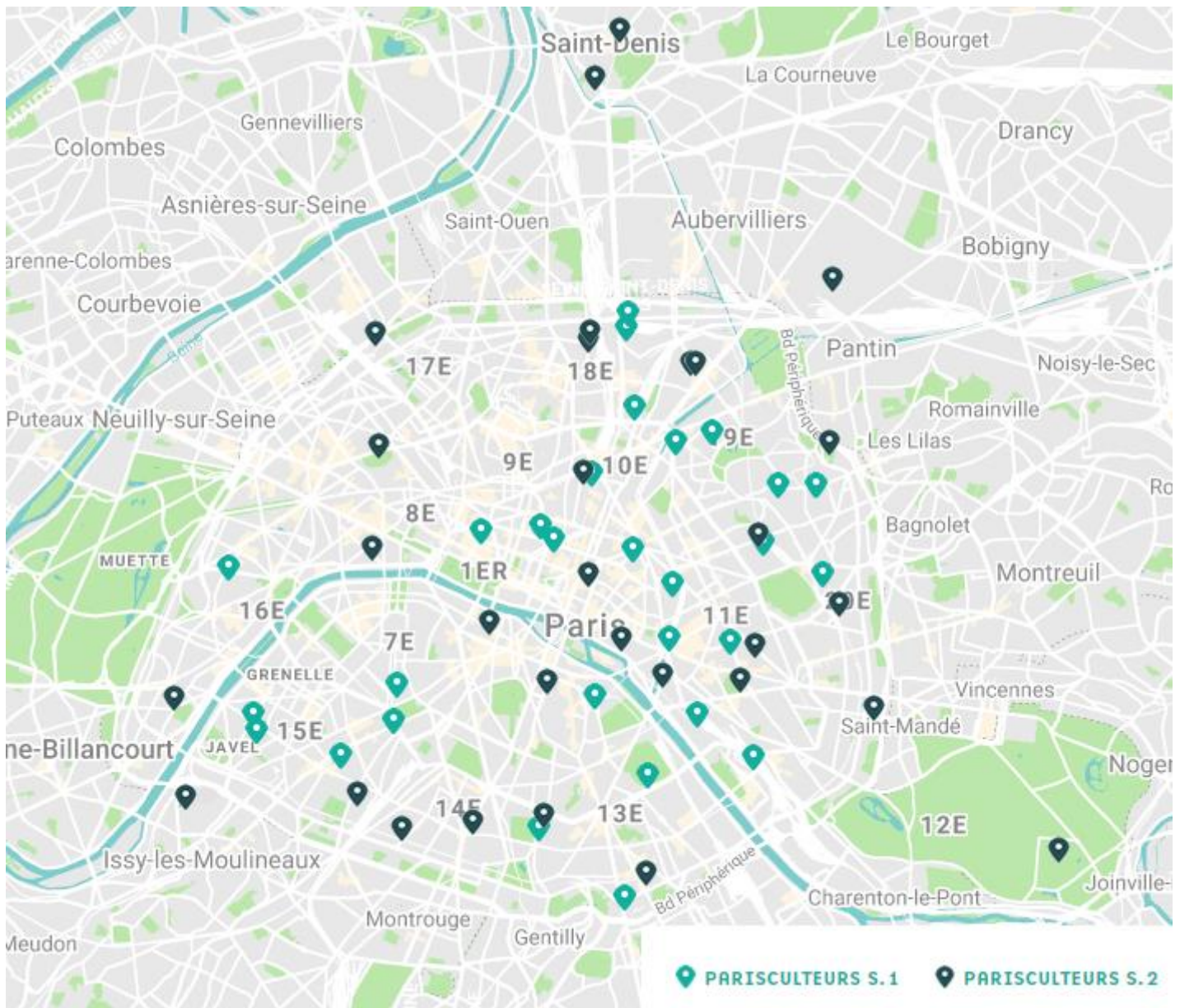
L'appel à projets « **Cultivons la Promenade Barbès-Chapelle-Stalingrad** », actuellement en cours, propose de cultiver près de 700 m² sur une portion du terre-plein central du boulevard de la Chapelle, sous le viaduc de la ligne 2 du métro, au niveau du pont franchissant le faisceau ferré de la Gare de l'est.

Les deux saisons des appels à projets « **Houblon** » permettent de cultiver plus de 1,5 km de murs parisiens pour le plus grand bonheur des brasseurs locaux.

Avec les deux éditions de « **Réinventer Paris** », ce sont également de nouvelles surfaces agricoles qui se développent avec des fruits, des légumes mais aussi des vignes, du thé ou un élevage d'insectes, dans et dessous Paris.

#Parisculteurs Saison 1 & 2

59 sites pour l'agriculture urbaine





#Parisculteurs Saison 1 & 2

13 hectares à cultiver dans Paris

6.5 millions d'euros d'investissement de la Ville pour adapter son bâti à l'accueil de projets d'agriculture urbaine

Aujourd'hui en culture :

- 16 sites
- 285 tonnes de fruits, légumes champignons et aromates récoltés par an
- 66 000 fleurs coupées et plants récoltés par an
- Plus de 50 emplois directs

A la fin 2019 :

- 47 sites
- 935 tonnes de fruits, légumes champignons et aromates récoltés par an
- 500 000 fleurs coupées et plants récoltés par an
- Une centaine d'emplois directs

#Parisculteurs Saison 1&2

4 exemples de sites installés en 2018

Opéra 4 saisons - 12^e



Le projet « Opéra 4 saisons », issu de la **saison 1** des Parisculteurs, est installé sur 4 terrasses et des façades de **l'Opéra-Bastille** et porté par **Topager**. En toiture a été aménagée une ferme maraîchère de fruits, de légumes et de fleurs comestibles (FarmRoof) et en façade une houblonnière (HopWall). L'installation d'une brasserie est également en cours afin de fabriquer la bière sur site. 50 paniers sont d'ores et déjà vendus chaque semaine aux salariés de l'Opéra et la production attendue à terme est de 5 580 kg par an de plantes aromatiques, petits fruits, jeunes pousses et légumes, ainsi que de 500 kg de houblon. Le projet qui investit 2500 m² en toiture et 300 m² en façade a permis de créer un emploi plein temps qualifié en maraîchage agro-écologique.



La Caverne - 18^e



Cityside - Sarah Langmeix

Issu de la **saison 1** des Parisculteurs « [La Caverne](#) » est un projet porté par **Cycloponics** de micro-ferme urbaine en sous-sol, à la fois productive et participative installée dans les parkings d'**ICF Habitat – La Sablière**. La ferme comprend 3 types de cultures : champignons sur paille bio, endiverie également biologique et culture verticale sous LED de micro-pousses. Le projet combine des systèmes low-tech et high-tech. La production attendue de 100 000 kg de légumes ainsi que 30 000 kg de champignons par an est engagée. Elle est vendue notamment en proximité, aux riverains et commerces. Une démarche de sensibilisation, de collecte et de valorisation sur site des déchets alimentaires du quartier est conduite. Ce projet a permis de créer 50 emplois.



Flore Urbaine - 20^e



Flore Urbaine

Issu de la **saison 1** des Parisculteurs, le projet « **Flore Urbaine** » porté par **Pepins Production**, **Plein Air** et **Interface Formation** est installé sur une ancienne réserve foncière d'**Eau de Paris** contigüe au Réservoir de Belleville et au cimetière de Belleville. L'exploitation rassemble des activités agricoles de production non comestible :

- production et vente de plantes ornementales cultivées en pleine terre et sous serre de manière écologique et solidaire
- production et vente de fleurs coupées (une centaine d'espèces) cultivées en plein champ et selon les méthodes biodynamiques

La production est commercialisée sur place en vente directe ou par l'intermédiaire d'un réseau de partenaires livrés à vélo. Une production de 15 000 plants et 5 000 bouquets par an est prévue.



La Safranière Suspendue - 13^e



Bien Elevées

Premier site cultivé de la saison 2 des Parisculteurs, « **La Safranière Suspendue** » est installée sur le toit d'un bâtiment **Paris-Habitat** au-dessus du **Monoprix-Bièvre**. Un projet porté par les quatre sœurs de l'équipe « **Bien Elevées** », centré autour de près de 700 m² de culture de safran plantés à l'été 2018. La terrasse sera complétée d'un pourtour planté de vivaces aromatiques mellifères, et de trois ruches. Il est prévu la vente de miel, de safran, de bulbes de crocus et de produits transformés (biscuits et bonbons au miel, savons, baumes...). Des ateliers autour de la culture du safran, de l'apiculture et de la fabrication de cosmétiques naturels seront organisés sur la terrasse mais aussi hors-les-murs dans le centre d'animation voisin.



Contact presse Ville de Paris

Perrine Boiton
+33 1 42 76 69 17
perrine.boiton@paris.fr

Site Internet

www.parisculteurs.paris