

MAIRIE DE PARIS



LES  
PARIS  
CULTEURS



**Des lieux et des projets pour cultiver à Paris**

**DOSSIER DE PRESSE**

Jeudi 3 novembre 2016



## SOMMAIRE

|                                                                                                                                               |    |
|-----------------------------------------------------------------------------------------------------------------------------------------------|----|
| ÉDITO D'ANNE HIDALGO, MAIRE DE PARIS .....                                                                                                    | 3  |
| ÉDITO DE PÉNÉLOPE KOMITES, ADJOINTE À LA MAIRE EN CHARGE DES ESPACES VERTS, DE LA NATURE, DE LA BIODIVERSITÉ ET DES AFFAIRES FUNÉRAIRES ..... | 4  |
| LE CALENDRIER DES PARISCULTEURS .....                                                                                                         | 5  |
| LES CHIFFRES CLÉS DES PARISCULTEURS .....                                                                                                     | 6  |
| LES PARTENAIRES DE LA VILLE, 1 <sup>er</sup> SIGNATAIRES DE LA CHARTE « OBJECTIF 100 HECTARES » .....                                         | 8  |
| LES PARRAINS ET MARRAINES DES « PARISCULTEURS » .....                                                                                         | 9  |
| DES LIEUX POUR CULTIVER À PARIS.....                                                                                                          | 11 |
| LES 33 SITES DES PARISCULTEURS ET LEURS PROJETS LAURÉATS .....                                                                                | 12 |
| GLOSSAIRE.....                                                                                                                                | 80 |



## ÉDITO D'ANNE HIDALGO, MAIRE DE PARIS



*Les appels à projets Parisculteurs contribueront à bâtir un nouveau modèle urbain, plus juste et plus durable. Tous les projets lauréats partagent en effet une conception vertueuse de l'environnement et de l'agriculture comme biens communs générant lien social et nouvelles activités économiques. Je me réjouis que progressent ainsi l'agriculture urbaine et la végétalisation du bâti parisien, qui constituent des réponses concrètes et efficaces aux défis climatiques et alimentaires auxquels sont confrontées nos métropoles. En devenant l'incubateur des plus audacieuses innovations sociales et techniques, Paris s'impose comme l'une des grandes métropoles leaders en matière d'agriculture urbaine.*

## ÉDITO DE PÉNÉLOPE KOMITES, ADJOINTE À LA MAIRE EN CHARGE DES ESPACES VERTS, DE LA NATURE, DE LA BIODIVERSITÉ ET DES AFFAIRES FUNÉRAIRES



À travers les appels à projets «Parisculteurs », 13 sites appartenant à la Ville et 20 aux partenaires, premiers signataires de la charte « Objectif 100 hectares », ont été proposés afin que jardiniers, agriculteurs, paysagistes, entrepreneurs, startupper, acteurs de l'économie sociale et solidaire, concepteurs et architectes y développent des projets de végétalisation et d'agriculture urbaine.

Ces projets seront mis en œuvre via une large palette de techniques et d'usages du végétal ou d'agriculture urbaine en ville : aéroponie, aquaponie, hydroponie, permaculture, vergers, champignonnières, cultures en bacs ou en pleine terre, murs comestibles, toits végétaux, plantes grimpantes et descendantes, etc...

Avec les « Parisculteurs », Paris deviendra un formidable démonstrateur de la végétalisation du bâti et de l'agriculture urbaine.

L'imagination et l'inventivité ont été au rendez-vous. Plus de 69 porteurs de projets ont proposé un Paris où bâti et végétal se réconcilient durablement. Ils prouvent que notre engagement pour une ville moins minérale, plus végétale et comestible, n'est pas une chimère. Ce sont plus de 5 hectares de végétalisation et d'agriculture urbaine qui créeront des emplois, emprunteront des circuits courts et réaffirmeront le lien social dans les quartiers.

Ce sont des réponses concrètes aux défis écologiques, économiques et alimentaires que doivent aujourd'hui relever les villes et les métropoles. Ces projets réconcilient aussi l'agriculture urbaine et péri-urbaine.

Les 33 projets lauréats et les participants à ces appels à projets vont donner l'audace et l'envie de se lancer dans d'autres réalisations concrètes ! Ils sont la vitrine de la révolution agricole urbaine en mouvement.

Place désormais à la mise en œuvre de ces projets et au lancement du « Parisculteurs 2 » !



## LE CALENDRIER DES PARISCULTEURS



### **11 janvier 2016**

Signature de la Charte « Objectif 100 hectares »



### **14 avril 2016**

Dévoilement des sites par la Ville et ses partenaires  
Ouverture d'un site Internet dédié



### **Du 14 avril au 4 juillet 2016**

Période d'élaboration des dossiers de candidature  
Du 9 au 25 mai : visite des sites  
Remise des projets avant le 4 juillet à 16h



### **Du 4 juillet à novembre 2016**

Commissions techniques  
Jurys  
Désignation des lauréats



### **À partir de la désignation des lauréats**

Contractualisation avec le propriétaire/gestionnaire de chaque site, intégrant tout pré-requis technique et administratif



### **À partir de début 2017**

Mise en œuvre des projets  
Inaugurations



### **Printemps 2018**

Campagne de promotion des projets auprès des parisien-ne-s

## LES CHIFFRES CLÉS DES PARISCULTEURS

**46 sites proposés en avril 2016, 33 sites confiés aux lauréats après les jurys** : 13 sites publics, 20 sites partenaires

**144 projets reçus**

**69 porteurs de projets mobilisés**

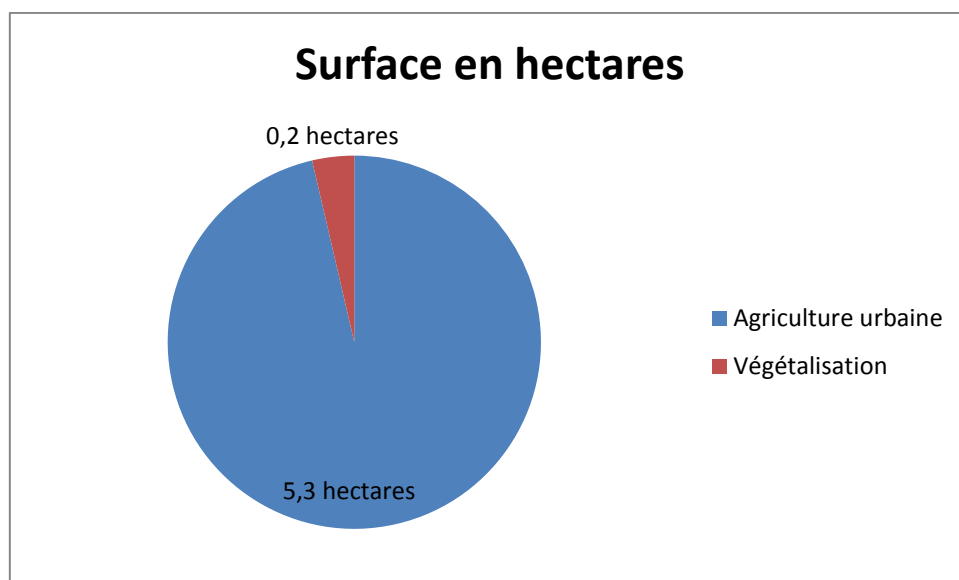
**14 demi-journées de commission technique, 9 demi-journées de jury**

Plus de **2,5 millions d'euros** investis par la ville de Paris pour adapter son bâti au développement des projets

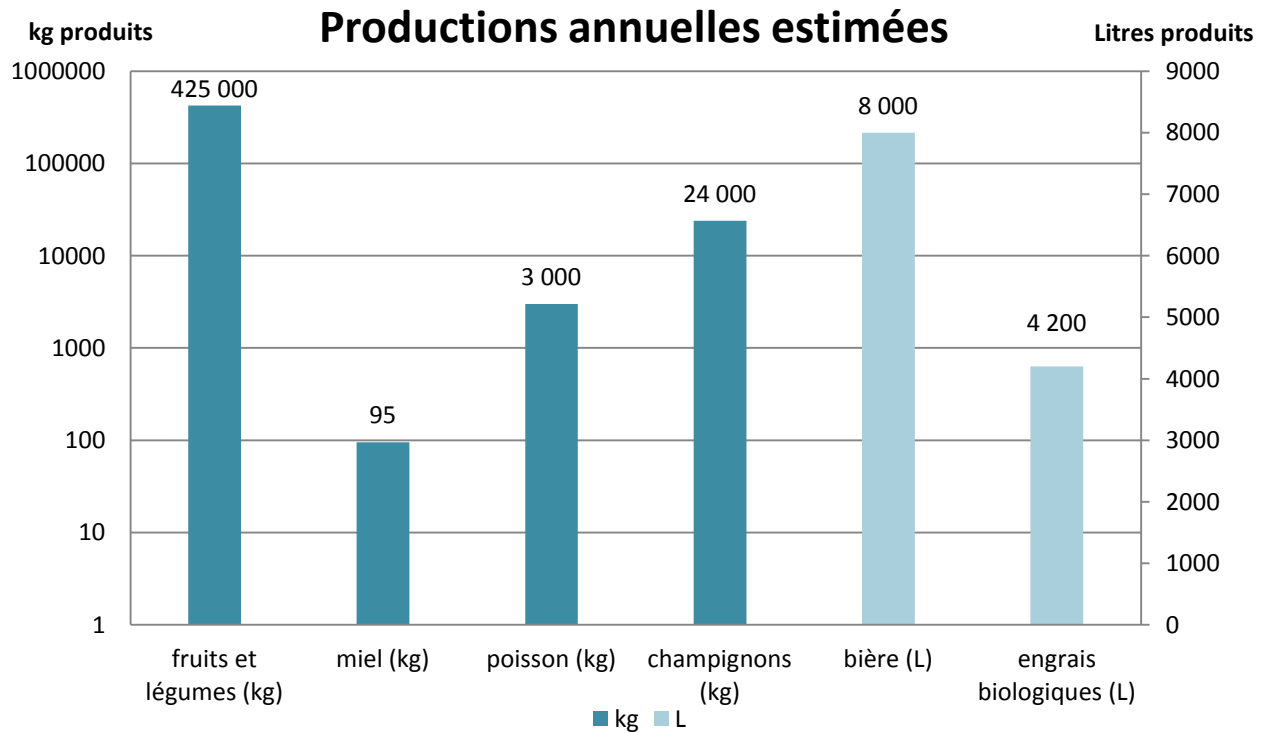
Plus de **400 000 euros** mis à disposition des lauréats par les partenaires pour accompagner les projets

## LES SURFACES

**5,5 hectares** mis à disposition des Parisculteurs



## LA PRODUCTION



| Type de production | Quantités estimées |
|--------------------|--------------------|
| Fruit et légumes   | 425 000 kg / an    |
| Miel               | 95 kg / an         |
| Poisson            | 3 000 kg / an      |
| Champignons        | 24 000 kg / an     |
| Bière              | 8 000 litres / an  |
| Engrais biologique | 4 200 litres / an  |

## LES EMPLOIS CRÉÉS

Les projets lauréats permettront la création de **50 emplois en insertion** et **69 emplois équivalent temps plein**.



## SIGNATAIRES DE LA CHARTE « OBJECTIF 100 HECTARES » DONT LES 20 PARTENAIRES DU PREMIER APPEL À PROJET PARISCULTEURS





## LES PARRAINS ET MARRAINES DES « PARICULTEURS »

La végétalisation et l'agriculture en ville vont connaître, grâce aux porteurs de projets et à tous les partenaires des Parisculteurs, un développement sans précédent dans les mois qui viennent.

C'est un changement urbain majeur que la Ville de Paris souhaite **amplifier** par la mobilisation de « parrains et marraines », issus d'univers très variés, mais unis par la vision des enjeux de notre société et l'envie d'y apporter leur contribution.

Concrètement, ce sont dix personnalités qui vont contribuer, par leurs approches singulières, au développement des projets et au rayonnement de la démarche des Parisculteurs, enrichissant avec simplicité et exigence ces aventures déjà prometteuses, créant des  **récits uniques et inédits**.

Ainsi, l'initiative parisienne s'étoffera naturellement, par écho **transdisciplinaire et international**, qui sera partagé avec tous ceux qui le souhaitent, au travers d'évènements et de publications.

### **Paul Arène :**

Paysagiste, il est associé à l'un des projets lauréat de Réinventer Paris qui propose la création au-dessus du périphérique d'un bâtiment planté de « 1.000 arbres », connectant Paris et Neuilly-sur-Seine.

### **Yann Arthus-Bertrand :**

Écologiste français, photographe et reporter, il crée, en 2005, la fondation *GoodPlanet* qui vise à initier des projets pour agir concrètement contre le changement climatique et ses conséquences. Son premier long-métrage, *Home*, dresse un état des lieux de la planète et de l'attitude que l'humanité doit adopter pour y faire face.

### **Stefano Boeri :**

Architecte, son « bosco verticale » deux tours d'habitation milanaises, hautes de 80 mètres et 100 mètres et plantés de milliers d'arbres, arbustes et vivaces, est un des plus emblématiques projets de bâtiments végétalisés construits ces dernières années.

### **Allain Bougrain-Dubourg :**

Président de la Ligue pour la protection des oiseaux (LPO) depuis 1986. Pour son investissement et ses actions pour défendre la faune, il obtient l'Ordre National du Mérite par le Commandant Cousteau, il en est officier depuis 1999. Allain Bougrain-Dubourg est également un producteur et réalisateur de la télévision française reconnu (« Un sur Cinq » en 1974, « Des Animaux et des Hommes » en 1976...).

### **Florian Breton :**

Fondateur de MiiMOSA, première plateforme française de financement participatif exclusivement dédiée aux acteurs de l'agriculture et de l'alimentation.

**Cyrielle Hariel :**

Journaliste spécialisée dans le domaine de l'environnement, elle présente depuis Janvier 2016 ses Coups de Cœur chaque semaine dans l'émission « Ushuaia le mag » (Ushuaia TV).

**Mathieu Maire du Poset :**

Directeur général adjoint de la plateforme Ulule, premier acteur européen du financement participatif.

**Angela Mason :**

Spécialiste de l'agriculture urbaine au Jardin botanique de Chicago, elle développe depuis 11 ans des projets d'agriculture urbaine notamment orientés vers l'insertion sociale. Son implication a contribué à la modification de la réglementation des documents d'urbanisme afin de favoriser les fermes urbaines.

**Joël Thiebault :**

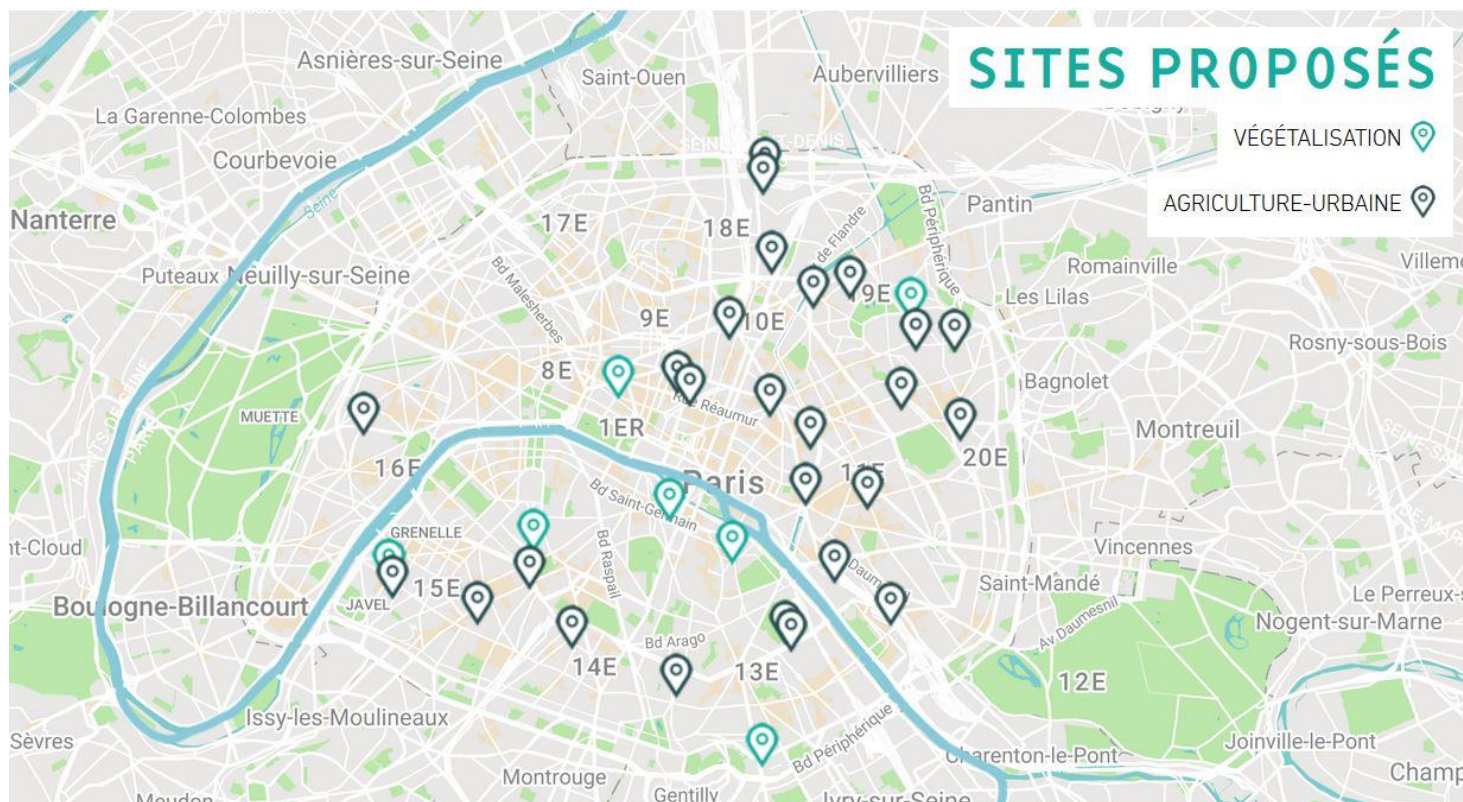
Maraîcher français, il est réputé pour la qualité de ses fruits et légumes. Il cherche aujourd'hui à éveiller la curiosité des consommateurs et à développer le plaisir de manger des légumes de qualité. Il cultivait près de 1 500 variétés de légumes et d'herbes aromatiques sur 20 hectares dans les Yvelines.

**Gad Weil :**

Créateur d'art de rue, il a notamment contribué, en 2010, à la création et la mise en scène de « Nature Capitale » à l'occasion de la Journée Mondiale de la Biodiversité.



## DES LIEUX POUR CULTIVER À PARIS :



## LES 33 SITES DES PARISCULTEURS ET LEURS PROJETS LAURÉATS

- Vendôme (1<sup>er</sup>) de la Compagnie de Phalsbourg : Colombe Perrin Atelier Paysage – KaléidÔme
- Paris Bourse (2<sup>e</sup>) de Tishman Speyer : Aéromate – La ferme de la Bourse
- Gymnase Jean Dame (2<sup>e</sup>) de la Mairie de Paris (DJS) : Toits Vivants – Une microferme sur le toit de Jean Dame
- École d'arts Duperré (3<sup>e</sup>) de la Mairie de Paris (DASCO) : Aéromate – La ferme Duperré
- Maison des associations (5<sup>e</sup>) de la Mairie de Paris (DDCT) : Mugo – Hortus Paname
- Campus des Cordeliers (6<sup>e</sup>) de la Mairie de Paris (DAE) : Basilic en Ville – Mon Coach Légumes
- Avenue des Saxe (7<sup>e</sup>) de la Compagnie de Phalsbourg : Ma Ville verte – La Tour Eiffel à la campagne
- Médiathèque Françoise Sagan (10<sup>e</sup>) de la Mairie de Paris (DAC) : Noctis – La serre volante
- Gymnase de la Cour des Lions (11<sup>e</sup>) de la Mairie de Paris (DJS) : GeV – La ferme des bords du marais
- Transformateur rue de Chanzy (11<sup>e</sup>) d'ENEDIS : La pépinière – La pépinière des Lucioles
- École de Bercy (12<sup>e</sup>) de la Mairie de Paris (DASCO) : Dessine l'Espoir – La Traversine
- Lachambeaudie (12) de la RATP-SEDP : Aéromate – La ferme Lachambeaudie
- Opéra Bastille (12<sup>e</sup>) de l'Opéra de Paris : Topager – La brize de la bastille
- Vincent Auriol (13<sup>e</sup>) de GRDF : Basilic en Ville – Mon coach légumes
- École Dunois (13<sup>e</sup>) de la Mairie de Paris (DASCO) : Les Nouveaux Potagers – La récréation des confitures
- Gymnase Glacière (13<sup>e</sup>) de la Mairie de Paris (DASCO) : La Saugé – Urtica Paradisium
- Siège de la RIVP (13<sup>e</sup>) de la RIVP : Topager – La jardin pour récolter, vivre et partager
- Didot (14<sup>e</sup>) de l'Immobilière 3F : La ferme de Gally – Les toits Didot
- Rue Lacordaire (15<sup>e</sup>) d'Elogie : Mugo – La campagne
- Lourmel (15<sup>e</sup>) de Gecina : Mugo – La ferme de Lourmel
- Docteur Roux (15<sup>e</sup>) de Gecina : Tisanes urbaines – Un jardin des simples en cœur d'îlot
- Réservoir de Grenelle (15<sup>e</sup>) d'Eau de Paris : Cécile Roux – Green'elle

- Collège Eugène Delacroix (16<sup>e</sup>) de la Mairie de Paris (DASCO) : Agripolis – Une ferme urbaine et pédagogique
- La Chapelle (18<sup>e</sup>) de Poste Immo : Facteur Graine – Les permaculteurs de la Chapelle
- Rue du Pré (18<sup>e</sup>) de la Mairie de Paris (DILT) : Toit Tout Vert – L’agriculture à tous les étages
- Parking Raymond Queneau (18<sup>e</sup>) de ICF La Sablière : Cycloponics – La caverne
- Mur de la rue de Crimée (19<sup>e</sup>) de la SEMAEST : Sopranature – Projet pour le mur rue de Crimée
- Collège Pailleron (19<sup>e</sup>) de la Mairie de Paris (DASCO) : Veni Verdi – Du toit à ma cuisine
- Paris Villetta (19<sup>e</sup>) de France Habitation : Espaces – Villetta Partagée
- Conservatoire Georges Bizet (20<sup>e</sup>) de la Mairie de Paris (DAC) : Veni Verdi – Touche le ciel
- Frédérick Lemaitre (20<sup>e</sup>) de Paris Habitat : Veni Verdi – L’agriculture urbaine dans tous ses états
- Réservoir de Belleville (20<sup>e</sup>) d’Eau de Paris : Flore Urbaine – Flore urbaine
- Réservoir de Charonne (20<sup>e</sup>) d’Eau de Paris : Paysan urbain – Le paysan urbain



## PLACE VENDÔME (1<sup>er</sup>)

Compagnie de Phalsbourg



La Compagnie de Phalsbourg propose un toit-terrasse situé au-dessus de ses locaux place Vendôme. Le projet devra prendre en compte les propriétaires de cet immeuble prestigieux.

### LOCALISATION

22 place Vendôme

### ARRONDISSEMENT

1<sup>er</sup>

### SURFACE disponible pour le projet

200 m<sup>2</sup> exploitables

### PROGRAMME

Végétalisation

### NATURE

Toit-terrasse

### STATUT

Site partenaire

## PLACE VENDÔME (1<sup>er</sup>)

Compagnie de Phalsbourg

LAURÉAT

### COLOMBE PERRIN ATELIER PAYSAGE KALEIDÔME



#### Porteurs du projet

COLOMBE PERRIN est une paysagiste diplômée de l'École Nationale Supérieure de Paysage de Versailles (ENSPV) qui travaille en collaboration avec FLORENCE GUIN, également diplômée de l'ENSPV. Elle possède de nombreuses expériences, son cabinet s'étant notamment occupé d'aménagements sur la Maison de la RATP, plusieurs parcs et jardins privés, comme les « jardins d'art d'OFI » à Paris (17<sup>e</sup>) ainsi que de sites historiques et classés (Vézelay, Château de Limeil Brévannes).

#### Projet

KALEIDÔME propose d'installer avec des bacs une végétation diversifiée, colorée et parfumée. La palette végétale mêle des végétaux caducs, des vivaces fleuries en saison, des plantes graphiques, des écorces décoratives, des parfums, des fruits et plantes aromatiques, entre autres des *Betula jacquemontii*, *Cornus alba Elegantissima* et *Rubus thibetanus* Sylver Fern. Le jeu des couleurs et des lignes diagonales crée le lien entre l'espace intérieur et l'espace extérieur et apportera une unité à l'image du site. Le projet propose également, de manière optionnelle, des animations autour du végétal. La surface occupée est d'environ 100 m<sup>2</sup>.



## PARIS BOURSE (2<sup>e</sup>)

Tishman Speyer



« Paris Bourse » est un ensemble immobilier d'exception situé au 115 rue Réaumur, Paris 2<sup>e</sup>. Doté d'une spectaculaire façade haussmannienne et développant 34 000 m<sup>2</sup> environ à usage principal de bureau sur 7 étages, l'immeuble a été entièrement restructuré au début des années 1990 et rénové en 2013-2014. L'immeuble est aujourd'hui occupé par plusieurs sociétés de renom et accueille un nombre important de salariés. Paris Bourse dispose de toitures terrasses dont certaines peuvent donner lieu à végétalisation ou à des projets d'agriculture urbaine.

### LOCALISATION

115 rue Réaumur

### ARRONDISSEMENT

2<sup>e</sup>

### SURFACE disponible pour le projet

180 m<sup>2</sup> exploitables

### PROGRAMME

Agriculture urbaine

### NATURE

Toit-terrasse

### STATUT

Site partenaire

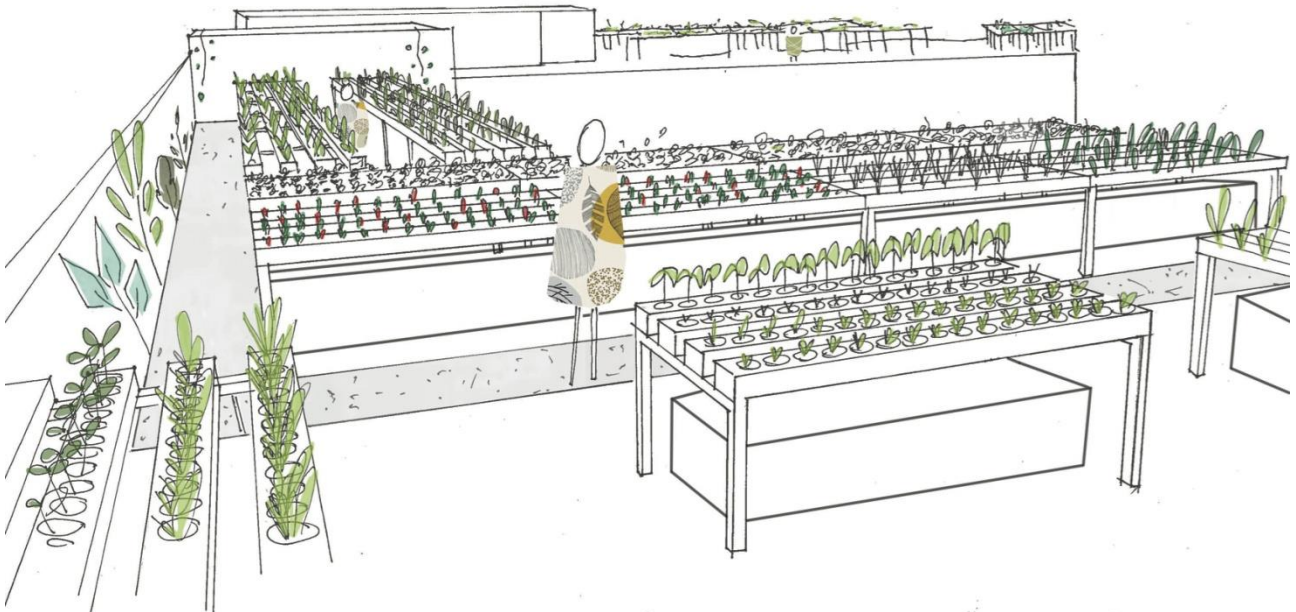


## PARIS BOURSE (2<sup>e</sup>)

Tishman Speyer

LAURÉAT

### AEROMATE LA FERME DE LA BOURSE



#### Porteurs du projet

AEROMATE est une start-up parisienne pluridisciplinaire (architecture, commerce, agronomie) cultivant des fruits et légumes. Elle exploite notamment le toit de l'Usine Spring Court (Paris 11<sup>e</sup>), qui fournit sa production aux restaurants alentours. Inscrite à la chambre d'agriculture de Versailles, elle s'est entourée de partenaires techniques reconnus comme LES SOURCIERS, pionniers dans l'hydroponie utilisant des minéraux d'origine organique en France ou GENERAL HYDROPONICS, leader mondial de fourniture de matériel hydroponique.

#### Projet

LA FERME DE LA BOURSE propose un espace d'agriculture hydroponique utilisant des minéraux d'origine organique produisant légumes, fruits et aromatiques. Il est associé à une activité apicole. Son concept repose sur la valorisation en circuits courts. 66 modules sont installés pour 132 m<sup>2</sup> de surface de culture pour produire 11,9 tonnes par an, dont 50 % de légumes (choux fleur, concombre, poivron...), 25 % de fruits (fraises) et 25 % d'aromates (burrache, persil, aneth...). La distribution aux particuliers se fera sous forme de paniers. Sa proportion augmentera au fil des ans.



## GYMNASE JEAN DAME (2<sup>e</sup>)

Ville de Paris



Le centre sportif Jean Dame dans le 2<sup>e</sup> arrondissement, dispose d'un toit terrasse d'environ 700 m<sup>2</sup>. L'originalité de ce site réside dans son caractère « prêt à l'emploi », le toit étant aménagé avec une couche de terre végétale allant de 10 à 50cm d'épaisseur.

### LOCALISATION

17 Rue Léopold Bellan

### ARRONDISSEMENT

2<sup>e</sup>

### SURFACE disponible pour le projet

700 m<sup>2</sup>

### PROGRAMME

Agriculture urbaine

### NATURE

Toit-terrasse

### STATUT

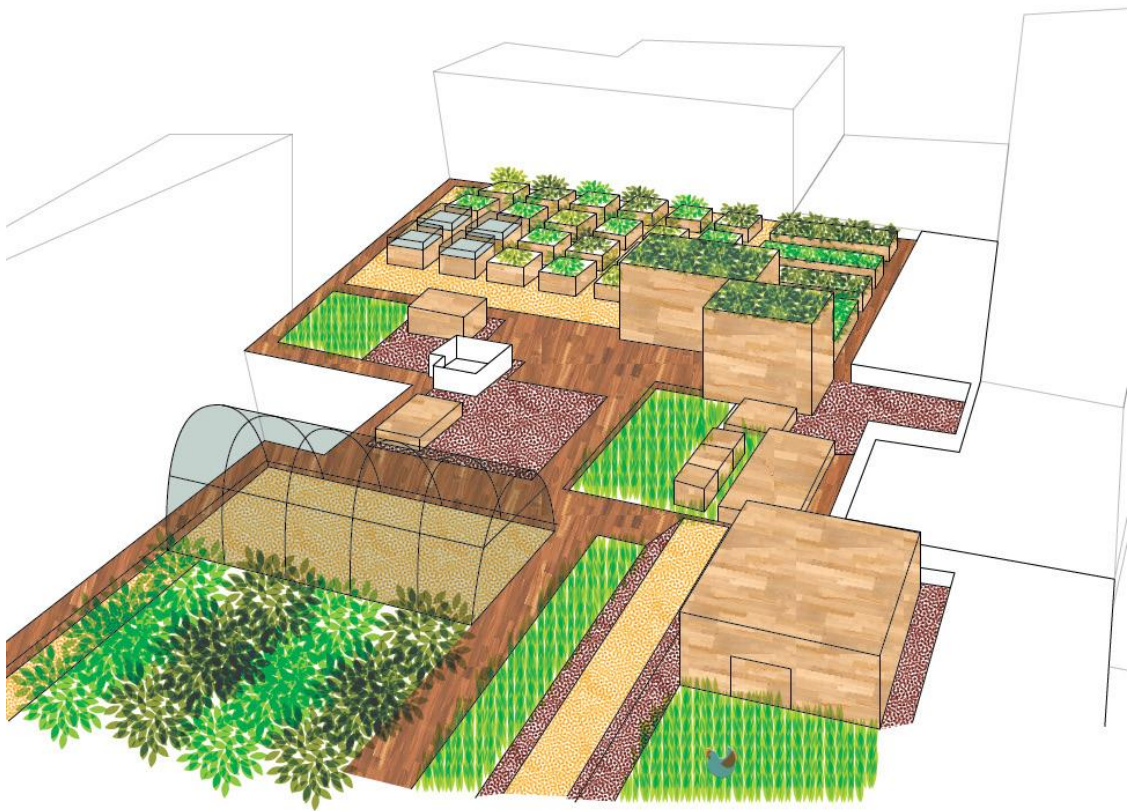
Site municipal

## GYMNASE JEAN DAME (2<sup>e</sup>)

Ville de Paris

### LAURÉAT

### TOITS VIVANTS UNE MICROFERME SUR LE TOIT DE JEAN DAME



#### Porteurs du projet

TOITS VIVANTS est une association fondée en 2012 visant à développer des écosystèmes comestibles et participatifs sur les toitures et terrasses. Ils ont co-fondé le collectif Babylone, un réseau d'acteurs sur les thèmes de la résilience et l'agriculture urbaines. Ils disposent de plusieurs expériences de potager sur toit comme le potager éphémère de la Cité de la Mode. Ils sont membres de l'équipe lauréate, animée par In Vivo, de Réinventer Paris sur le site « Paris rive gauche » (13<sup>e</sup>). Ils ont également créé, entre autres, un jardin partagé sur dalle dans le 13<sup>e</sup> arrondissement pour Paris Habitat.

#### Projet

UNE MICROFERME est un projet d'agriculture urbaine participative. Il associe des cultures maraîchères en bacs et sur buttes, de la production de miel, de jeunes plants et d'œufs. La production couvrira les frais d'exploitation. Des ateliers, des diners etc. seront organisés pour les écoles et les habitants du quartier. Une production de 500 kg de fruits et légumes par an est prévue. Un demi-emploi en équivalent temps plein sera créé par ce projet.



## ECOLE D'ARTS APPLIQUÉS DUPERRÉ (3<sup>e</sup>)

Ville de Paris



L'école supérieure d'arts appliqués, nichée au cœur du quartier du Temple, propose un toit-terrasse d'environ 600 m<sup>2</sup> sur son bâtiment datant du début du 20<sup>e</sup> siècle. Celui-ci est directement accessible depuis le bâtiment principal par deux accès.

### LOCALISATION

11 rue Dupetit-Thouars

### ARRONDISSEMENT

3<sup>e</sup>

### SURFACE disponible pour le projet

580 m<sup>2</sup> exploitables

### PROGRAMME

Agriculture urbaine

### NATURE

Toit-terrasse

### STATUT

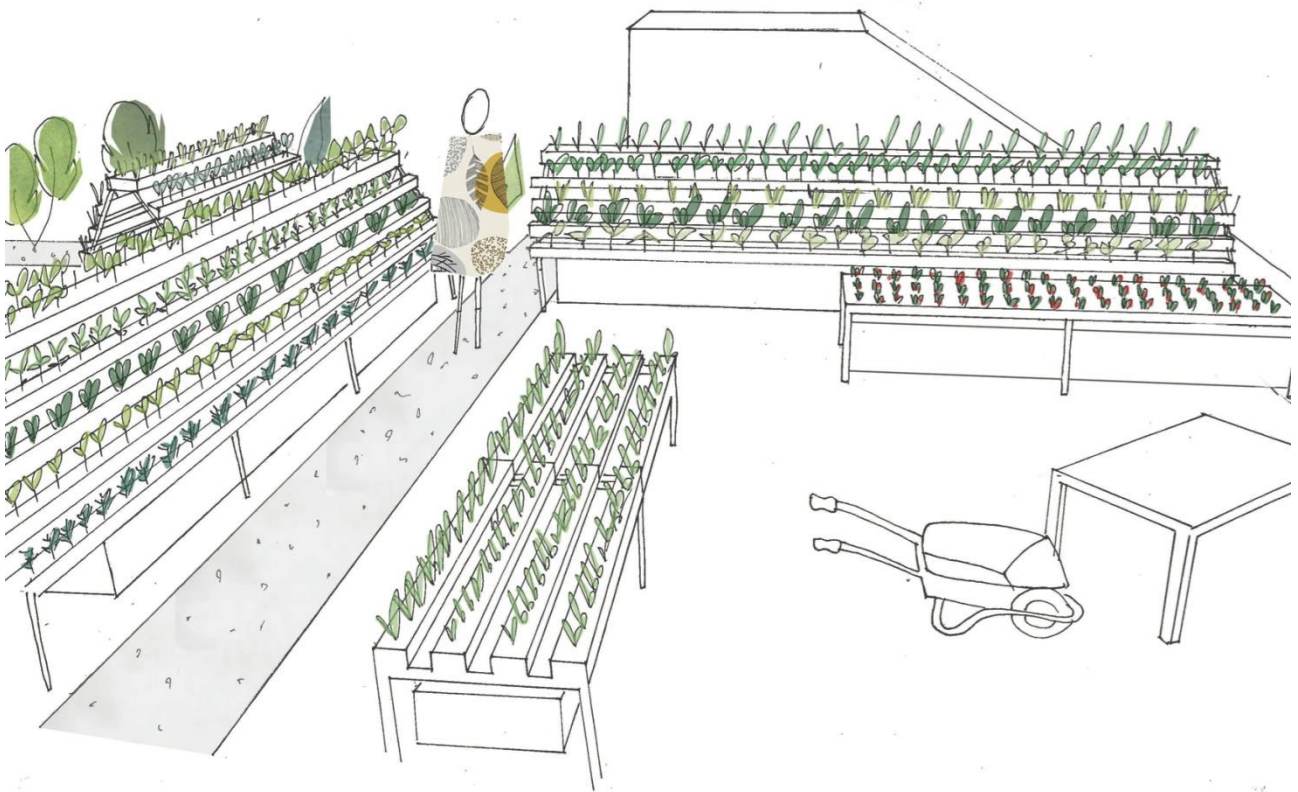
Site départemental

## ECOLE D'ARTS APPLIQUÉS DUPERRÉ (3<sup>e</sup>)

Ville de Paris

LAURÉAT

AEROMATE  
LA FERME DUPERRÉ



### Porteurs du projet

AEROMATE est une start-up parisienne pluridisciplinaire (architecture, commerce, agronomie) cultivant des fruits et légumes. Elle exploite notamment le toit de l'Usine Spring Court (Paris 11<sup>e</sup>), qui fournit sa production aux restaurants alentours. Inscrite à la chambre d'agriculture de Versailles, elle s'est entourée pour ce projet de partenaires techniques reconnus : les SOURCIERS (producteur hydroponique auprès de restaurateurs), LA RUCHE QUI DIT OUI! (distribution), ABEILLAUD DU JARDIN (animations). Cette équipe s'organisera en Société par Actions Simplifiée.

### Projet

LA FERME DUPERRÉ propose un projet hydroponique. Il est prévu une production de 65 tonnes de fruits et légumes par an, qui sera vendue à 90% aux professionnels et 10% aux particuliers. La part destinée aux particuliers se base sur le système de paniers. Des animations pédagogiques pourront aussi être proposées. Le projet créera un emploi en équivalent temps plein.



## MAISON DES ASSOCIATIONS (5<sup>e</sup>)

Ville de Paris



La Maison des Associations du 5<sup>e</sup> propose les 250m<sup>2</sup> de sa terrasse qui donnent sur le jardin des « Arènes de Lutèce ». La Maison des Associations a vocation à accueillir et accompagner les associations dans le développement de leur projet et d'informer les habitants sur la vie associative locale. Le site est également adjacent à l'Observatoire parisien de la biodiversité qui mène des actions de sensibilisation à l'environnement.

### LOCALISATION

4 rue des arènes

### ARRONDISSEMENT

5<sup>e</sup>

### SURFACE disponible pour le projet

Exploitable : 250 m<sup>2</sup> de terrasse

### PROGRAMME

Végétalisation

### NATURE

Toit-terrasse ; pleine terre

### STATUT

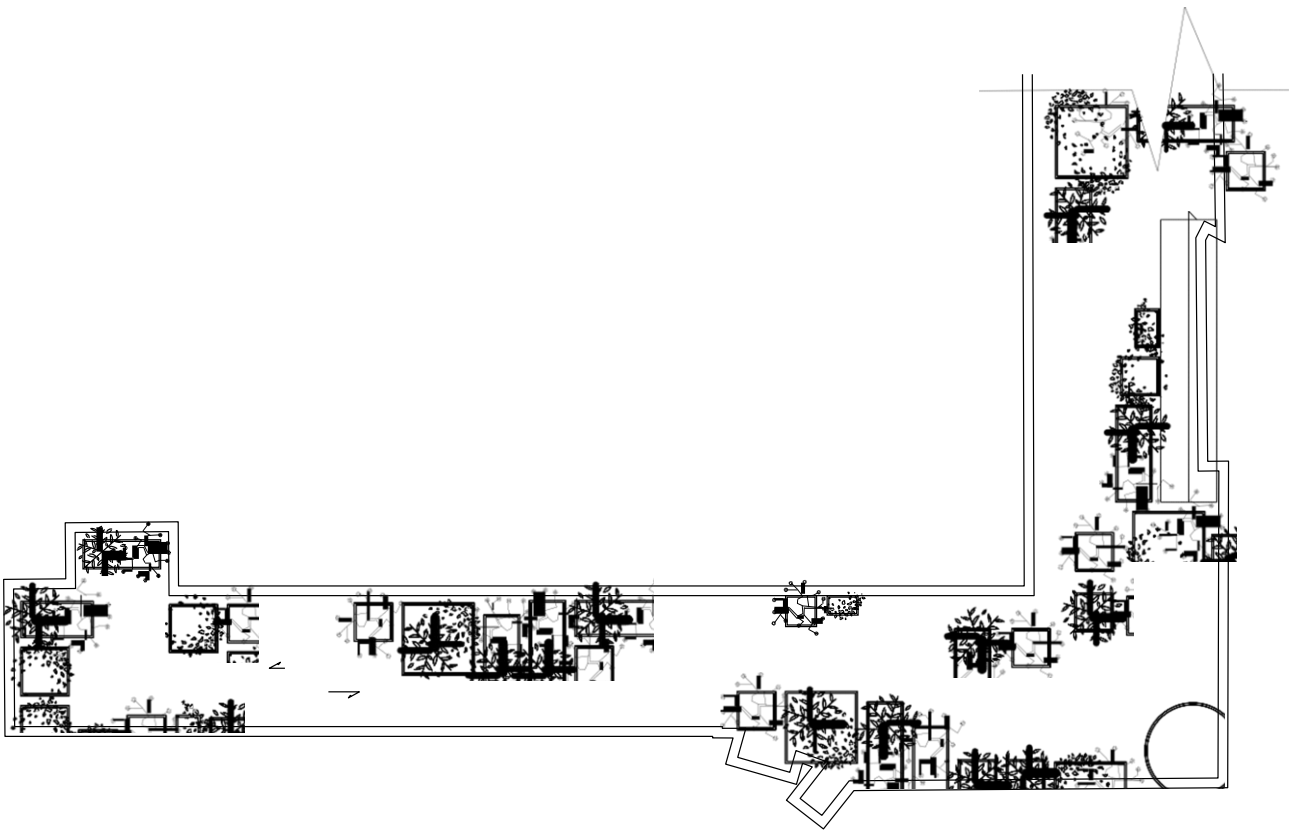
Site municipal

## MAISON DES ASSOCIATIONS (5<sup>e</sup>)

Ville de Paris

LAURÉAT

MUGO  
HORTUS PANAME



### Porteurs du projet

MUGO est une entreprise de paysage de plus de 100 collaborateurs dont l'agriculture urbaine constitue un axe majeur de développement. Elle est spécialisée dans la création d'espaces paysagers comestibles et gère notamment le jardin et le mur du quai Branly. La conception, la réalisation et l'exploitation du site seront portées par MUGO. Une partie des animations sera également réalisée par SINGA, association spécialisée dans l'entrepreneuriat social.

### Projet

HORTUS PANAME prévoit d'installer un jardin potager en pots associé à des animations sur l'écologie et l'alimentation durable. Il est prévu une production de 400 kg de fruits et légumes variés par an (fraises, tomates, aromatiques, épinards, haricots, tournesols...) Les productions seront proposées aux usagers de la maison des associations et les bénéfices tirés de l'exploitation seront reversés à une association caritative. Un tiers d'emploi en équivalent temps plein sera créé par ce projet.

## CAMPUS DES CORDELIERS (6<sup>e</sup>)

Ville de Paris



Au cœur des quartiers historiques de l'Odéon et de la Monnaie, le campus des Cordeliers, abritant la faculté de Médecine, offre un toit-terrasse de 1 200 m<sup>2</sup>, facilement accessible depuis l'intérieur du bâtiment principal. La terrasse étant à proximité directe du couvent des Cordeliers, inscrit au titre des Monuments Historiques, l'enjeu architectural et paysager est fort.

### LOCALISATION

15 rue de l'école de médecine

### ARRONDISSEMENT

6<sup>e</sup>

### SURFACE disponible pour le projet

1 250 m<sup>2</sup> exploitables

### PROGRAMME

Végétalisation

### NATURE

Toit-terrasse

### STATUT

Site municipal





## CAMPUS DES CORDELIERS (6<sup>e</sup>)

Ville de Paris

LAURÉAT

### BASILIC EN VILLE MON COACH LÉGUMES, UN VERDISSEMENT SOCIAL



#### Porteurs du projet

La société MON COACH LEGUMES, filiale de Maisons & Service, et BASILIC EN VILLE regroupent des profils de jeunes architectes et urbanistes. Ils s'associent notamment pour l'exploitation du site avec la Croix Rouge Insertion, qui dispose déjà d'expériences dans le jardinage par des personnes en insertion professionnelle. MON COACH LEGUMES anime une plateforme d'échanges entre jardiniers de tous niveaux et de coaching. BASILIC EN VILLE a réalisé un potager en bacs sur un balcon en 2014 à Saint-Ouen.

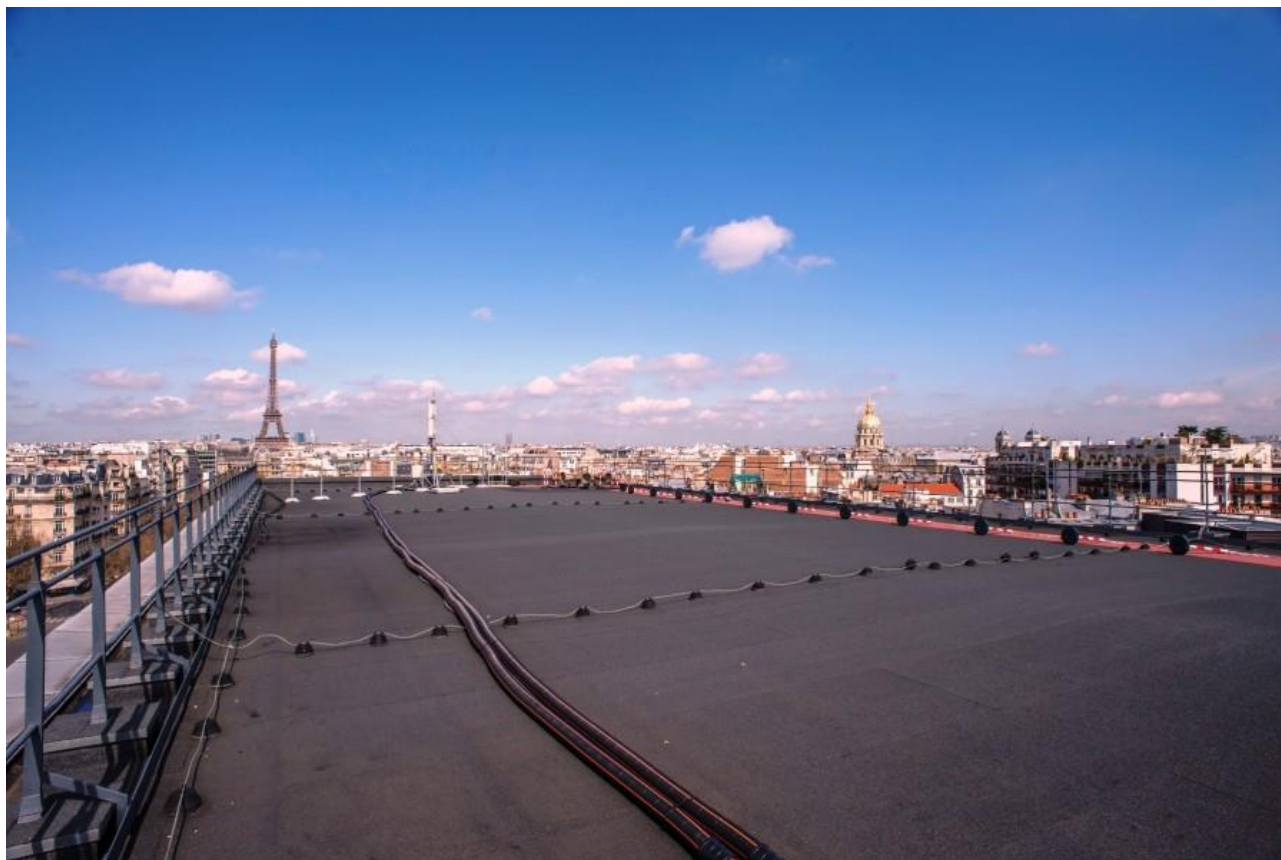
#### Projet

Fort d'un partenariat avec la Croix Rouge Insertion, MON COACH LEGUMES propose un projet de potager avec des sacs et des bacs à vocation d'insertion. La production se décline en miel, houblon et légumes distribués dans des paniers. Ces derniers, destinés aux étudiants et usagers du bâtiment, seront disponibles via une application mobile «Mon coach légumes». Il est prévu une production de 5,6 tonnes de fruits et légumes variés et 60 kg de miel. Le projet créera 3 emplois en équivalent temps plein et 5 emplois en insertion.



## AVENUE DE SAXE (7<sup>e</sup>)

Compagnie de Phalsbourg



La Compagnie de Phalsbourg a pour projet la rénovation d'un bâtiment de l'avenue de Saxe dans le 7<sup>e</sup> arrondissement afin d'y accueillir un hôtel en 2019. Le candidat pourra proposer un projet de végétalisation du toit-terrasse de 600 m<sup>2</sup> qui sera accessible aux clients de l'hôtel. L'espace paysager devra ainsi être qualitatif et pédagogique.

### LOCALISATION

55 avenue de saxe

### ARRONDISSEMENT

7<sup>e</sup>

### SURFACE disponible pour le projet

450 m<sup>2</sup>

### PROGRAMME

Végétalisation

### NATURE

Toit-terrasse

### STATUT

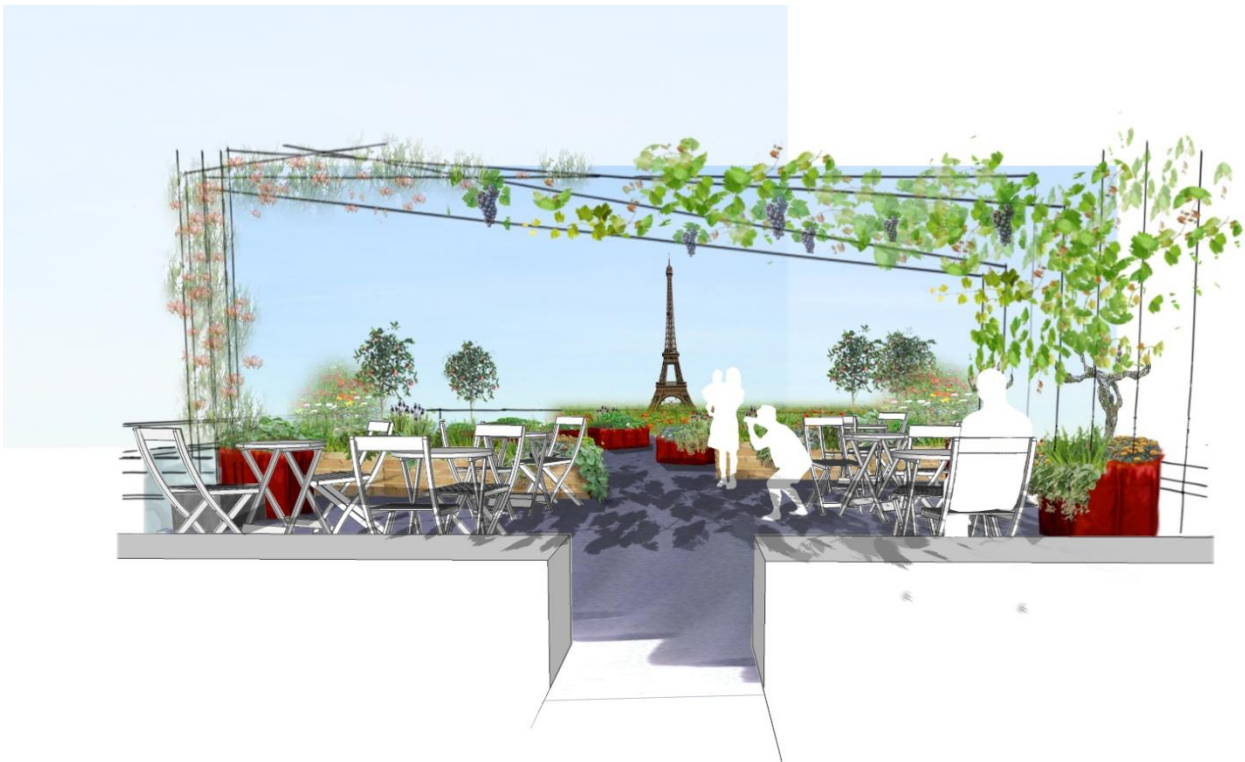
Site partenaire

## AVENUE DE SAXE (7<sup>e</sup>)

Compagnie de Phalsbourg

### LAURÉAT

### MA VILLE VERTE LA TOUR EIFFEL À LA CAMPAGNE



#### Porteurs du projet

MA VILLE VERTE est une junior entreprise qui n'a pas encore de référence en termes de réalisation d'agriculture urbaine. L'équipe est composée de profils avec des compétences en commerce, agronomie, et aménagement paysager.

#### Projet

LA TOUR EIFFEL A LA CAMPAGNE est un projet divisé en deux espaces. Le premier est un lieu de détente pour la clientèle de l'hôtel sur la plus haute terrasse qui bénéficie d'une vue exceptionnelle sur deux monuments emblématiques de Paris, la Tour Eiffel et le dôme des Invalides. Le second est un espace ludique et pédagogique comprenant un potager. Des animations de sensibilisation et des ateliers découvertes sur la biodiversité en ville, alimentation et nutrition pourront être proposés aux clients de l'hôtel ainsi qu'aux collaborateurs.



## MÉDIATHÈQUE FRANÇOISE SAGAN (10<sup>e</sup>)

Ville de Paris



Dans le 10<sup>e</sup> arrondissement, la très remarquable médiathèque Françoise Sagan, installée dans un bâtiment du 19<sup>e</sup> siècle par Louis-Pierre Baltard, propose son toit-terrasse pour un projet d'agriculture urbaine. Ce toit a été conçu dès l'origine pour y accueillir des activités événementielles. Le modèle économique du projet pourra s'appuyer sur la possibilité d'y installer un bar ou un café-restaurant, offrant par ailleurs une vue imprenable sur la capitale. Ce lieu est une belle opportunité de mêler culture et agriculture urbaine.

### LOCALISATION

8 rue Léon Schwartzberg

### ARRONDISSEMENT

10<sup>e</sup>

### SURFACE disponible pour le projet

600 m<sup>2</sup> exploitables

### PROGRAMME

Agriculture urbaine

### NATURE

Toit-terrasse

### STATUT

Site municipal

## MÉDIATHÈQUE FRANÇOISE SAGAN (10<sup>e</sup>)

Ville de Paris

LAURÉAT

NOCTIS  
LA SERRE VOLANTE



### Porteurs du projet

NOCTIS, acteur reconnu de l'évènementiel, s'est entouré de TOPAGER, une jeune entreprise innovante spécialisée dans l'agriculture urbaine. Issue d'expérimentations scientifiques autour d'une agriculture urbaine durable et de la création de refuges de biodiversité, en partenariat avec l'Institut National de Recherche Agronomique, AgroParisTech, l'ENS, Paris 6 et le Museum National d'Histoire Naturelle, c'est une société de référence dans le secteur avec notamment à son actif des potagers pour la brasserie Frame du Pullman Tour Eiffel et l'école de gastronomie Ferrandi.

### Projet

LA SERRE VOLANTE est un concept conjuguant potager urbain et bar restaurant locavore. Les soirs, en semaine, le lieu est dédié à l'évènementiel. Il est prévu une production de 750 kg de fruits et légumes variés qui seront consommés sur place dans le bar restaurant. Il est également prévu une production de houblon pour 8 000 litres de bière par an. Le houblon sera récolté, congelé sous vide et brassé toute l'année par une brasserie parisienne puis servi aux clients de la SERRE VOLANTE. Ce projet créera 15 emplois en équivalent temps plein.



## GYMNASE DE LA COUR DES LIONS (11<sup>e</sup>)

Ville de Paris



Le toit-terrasse du gymnase de la Cour des Lions, initialement conçu pour être un court de tennis, propose 730 m<sup>2</sup> de surface pour un projet d'agriculture urbaine.

### LOCALISATION

9 rue Alphonse Baudin

### ARRONDISSEMENT

11<sup>e</sup>

### SURFACE disponible pour le projet

730 m<sup>2</sup>

### PROGRAMME

Agriculture urbaine

### NATURE

Toit-terrasse

### STATUT

Site municipal

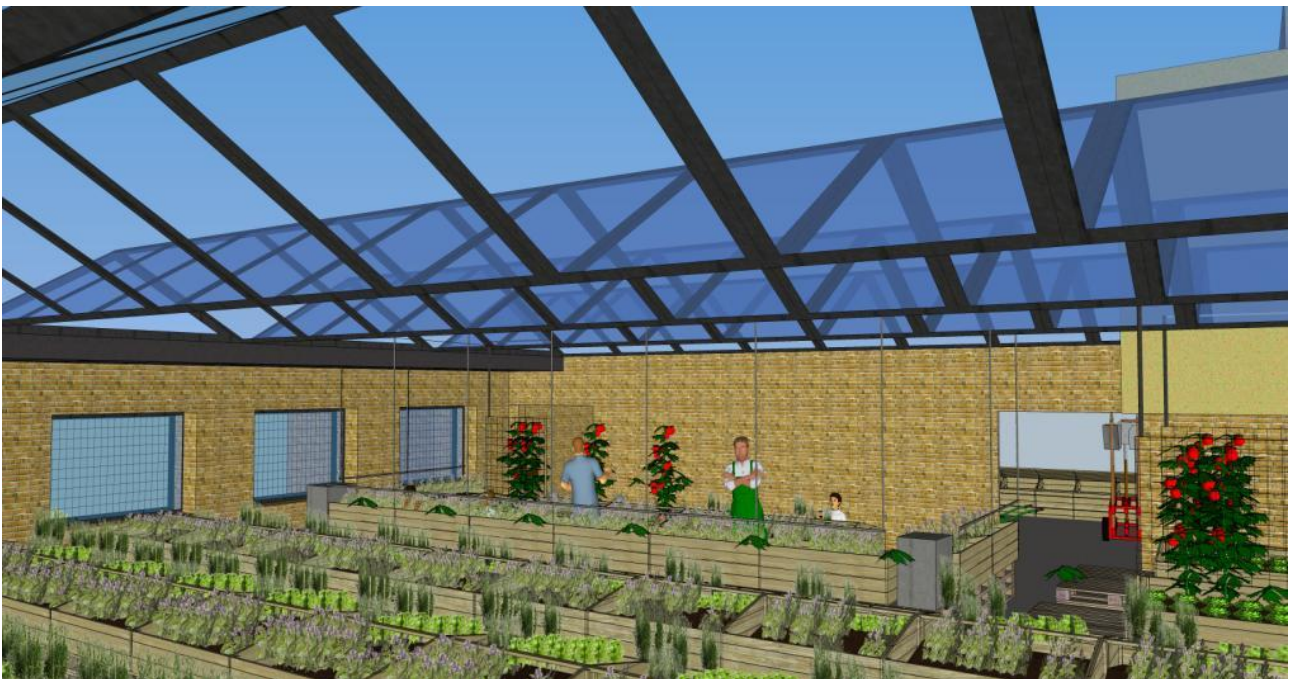
## GYMNASE DE LA COUR DES LIONS (11<sup>e</sup>)

Ville de Paris

LAURÉAT :

GEV

LA FERME DES BORDES DU MARAIS



### Porteurs du projet

GEV est une structure fondée par deux associés aux profils techniques : un hydrologue et un ingénieur hydrogéologue. Ils ne possèdent pas à ce jour d'expérience de réalisation de projet d'agriculture urbaine. Le porteur s'appuie cependant sur plusieurs expertises de partenaires notamment en microbiologie, agronomie, architecture, droit et biotechnologie de l'environnement.

### Projet

LA FERME DES BORDES DU MARAIS propose un système de production intensif de jeunes pousses, mini légumes, légumes oubliés, germes, en hydroponie (substrat organique fertile irrigué), couplé à des visites ludiques et pédagogiques avec la participation des élèves des écoles avoisinantes. Il est prévu une production annuelle de cinq tonnes. Un emploi et demi en équivalent temps plein seront créés par le projet.



## POSTE TRANSFORMATEUR RUE DE CHANZY (11<sup>e</sup>)

ENEDIS



Dans le cadre de sa politique en faveur de la biodiversité, ENEDIS propose un site enherbé sur la parcelle de l'un de ses poste-source dans le 11<sup>e</sup> arrondissement. Il se compose de deux éléments : une zone en pleine terre de 110 m<sup>2</sup> et un toit-terrasse de 200 m<sup>2</sup> recouvert d'une couche de terre de 50 cm. Le site est facilement accessible depuis l'espace public via la rue Charrière en impasse.

### LOCALISATION

5 rue de Chanzy

### ARRONDISSEMENT

11<sup>e</sup>

### SURFACE disponible pour le projet

Ensemble de la parcelle : 310 m<sup>2</sup> exploitables

Pleine terre : 110 m<sup>2</sup> exploitables

Toit-terrasse : 200 m<sup>2</sup> exploitables

### PROGRAMME

Agriculture urbaine

### NATURE

Toit-terrasse ; pleine terre

### STATUT

Site partenaire

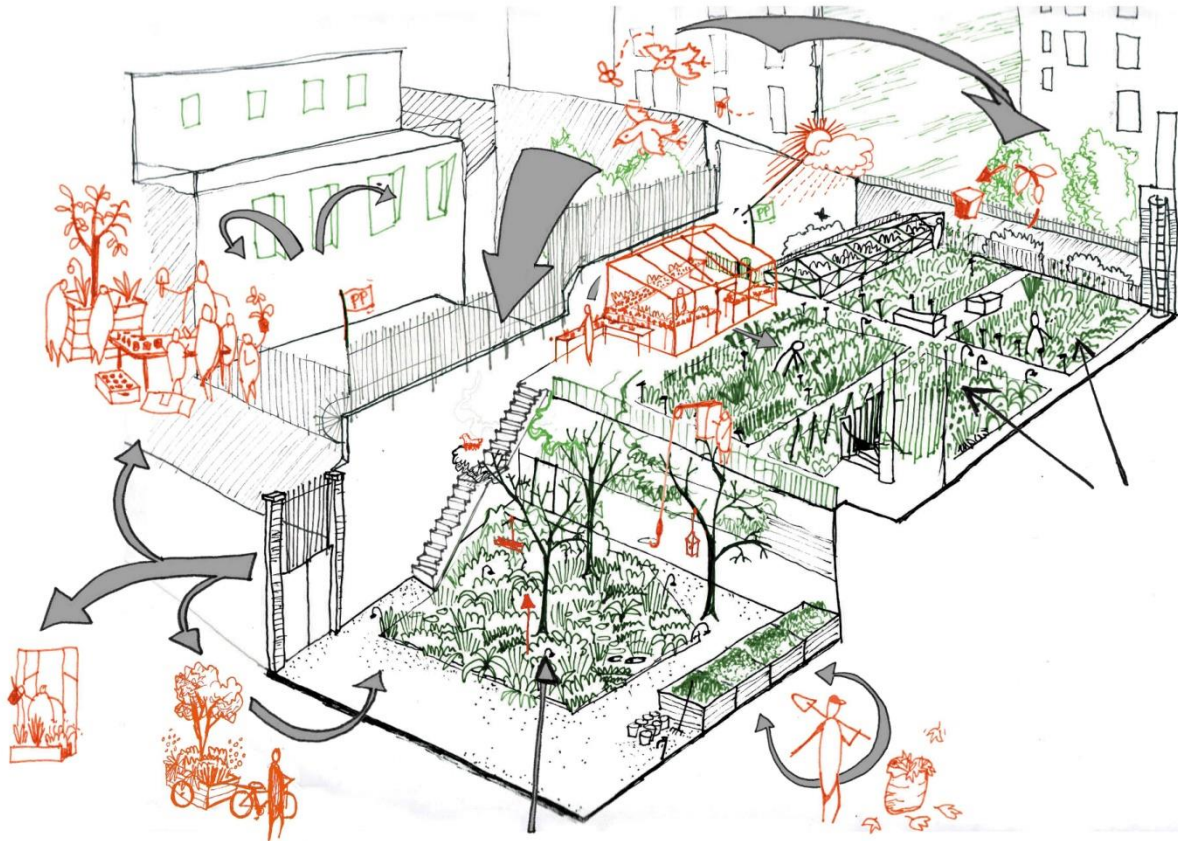


## POSTE TRANSFORMATEUR RUE DE CHANZY (11<sup>e</sup>)

ENEDIS

LAURÉAT

### PEPIN PRODUCTION LA PEPINIERE DES LUCIOLES



#### Porteurs du projet

PEPINS PRODUCTION est une association ayant pour objectif de développer des actions de végétalisation et d'agriculture urbaine. Son activité est la production de jeunes plants dans le cadre de l'économie sociale et solidaire, en pépinières urbaines et pédagogiques. En 2016, elle a créé la pépinière de la Cabane Fleury dans le 20<sup>e</sup> et la nursery des Grands Voisins dans le 14<sup>e</sup>. Elle s'associe à EYMIN PAYSAGISTES, société de création et d'accompagnement de jardins utilisant des vélos cargos pour ses déplacements urbains, qui a notamment remodelé le jardin du pavillon Dauphine.

#### Projet

LA PEPINIERE DES LUCIOLES est un projet de production de jeunes plants, de plantes comestibles et ornementales. La palette végétale inclut artichauts violets de Provence, céleri, roquette, capucine, camomille, etc. Il s'agit d'un projet de culture low-tech, dont les techniques de culture sont inspirées des principes de la permaculture. Il est prévu une production de 5 500 plants par an. Les plantes seront vendues aux collaborateurs d'ENEDIS et aux adhérents de Pépins Production. Ce projet créera un emploi en équivalent temps plein. De plus, LA PEPINIERE DES LUCIOLES propose un renforcement du partenariat d'ENEDIS avec la LPO en créant une réserve de biodiversité notamment en partie basse.



## ECOLE DE BERCY (12<sup>e</sup>)

Ville de Paris



L'école maternelle et élémentaire de Bercy, dans le 12<sup>e</sup> arrondissement, met à disposition un toit-terrasse directement accessible par les élèves via la cour de récréation par un escalier de secours.

### LOCALISATION

165 rue de Bercy

### ARRONDISSEMENT

12<sup>e</sup>

### SURFACE disponible pour le projet

200 m<sup>2</sup> exploitables

### PROGRAMME

Agriculture urbaine

### NATURE

Toit-terrasse

### STATUT

Site municipal

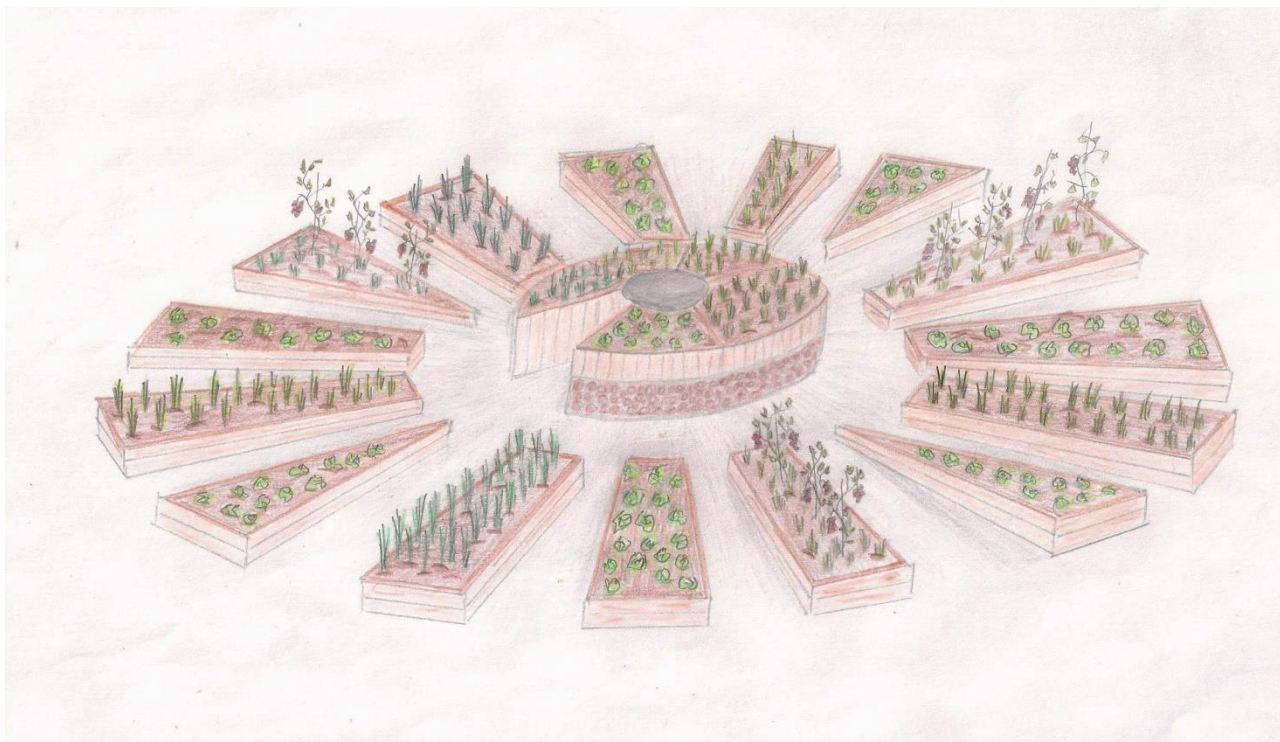


## ECOLE DE BERCY (12<sup>e</sup>)

Ville de Paris

LAURÉAT

### DESSINE L'ESPOIR LA TRAVERSINE



#### Porteurs du projet

DESSINE L'ESPOIR est une association composée d'une équipe multidisciplinaire. Présente depuis 5 ans en Afrique, l'association apporte son soutien aux personnes affectées par le sida, principalement en Afrique australe et a organisé des campagnes de prévention, comme « Artists for life ». Elle participe au financement à l'année de quatre « Halfway houses », maisons d'accueil et de soutien scolaire pour enfants au Kwazulu Natal (Afrique du Sud).

#### Projet

LA TRAVERSINE est un projet de potager inspiré de ceux développés dans les pays du Sud, économe en eau, en matériaux et en énergie. Il associe agriculture et découverte d'autres cultures. La production attendue est d'environ 500 kg de fruits, légumes, fleurs comestibles et aromatiques par an, ainsi que 20 kg de miel. Cette production comprend notamment des kiwis, groseilles, cassis, framboises, fraises, glycine, chèvrefeuille, bambous, fougères, et fleurs diverses. Elle sera distribuée dans le quartier, sous forme de paniers-barquettes. Un septième d'emploi en équivalent temps plein sera créé par ce projet.

## PLACE LACHAMBEAUDIE (12<sup>e</sup>)

RATP-SEDP



Le site se situe sur le toit-terrasse du centre médical de la RATP, dans le 12<sup>e</sup> arrondissement. Il bénéficie d'une vue panoramique sur le faisceau ferré de la gare de Bercy ainsi que sur l'église Notre-Dame de la Nativité de Bercy.

### LOCALISATION

19 place Lachambeaudie

### ARRONDISSEMENT

12<sup>e</sup>

### SURFACE disponible pour le projet

450 m<sup>2</sup> exploitables

### PROGRAMME

Agriculture urbaine

### NATURE

Toit-terrasse

### STATUT

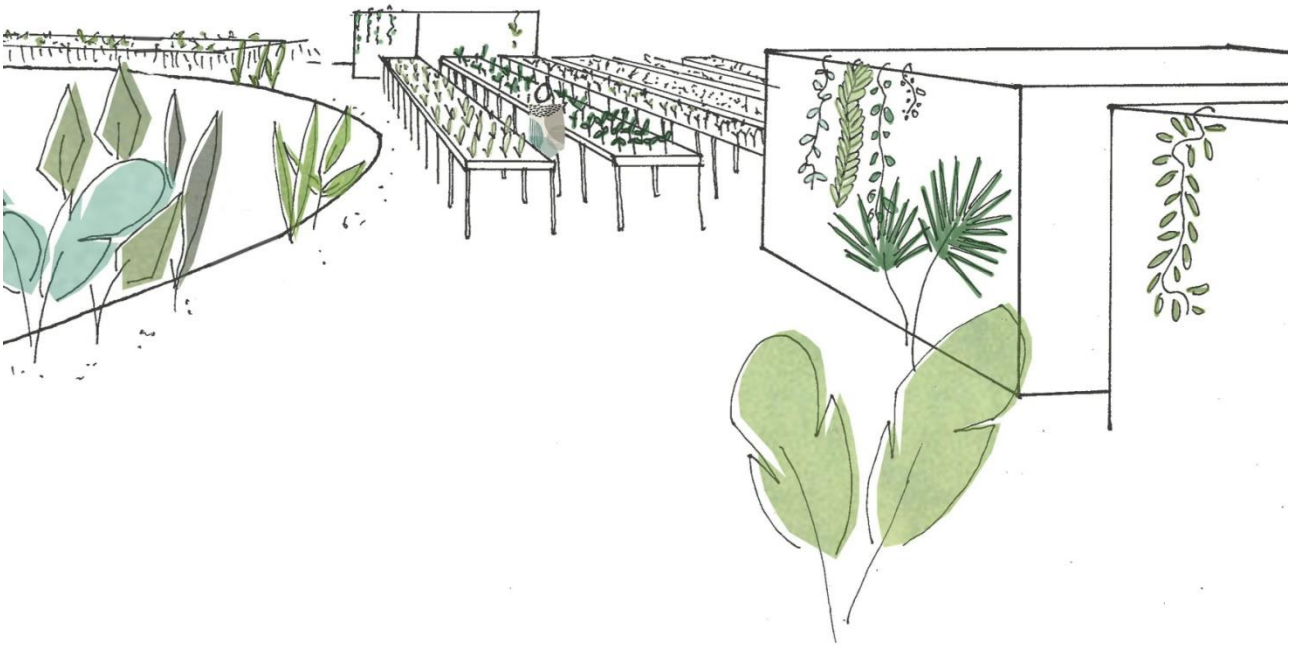
Site partenaire

## PLACE LACHAMBEAUDIE (12<sup>e</sup>)

RATP-SEDP

LAURÉAT

AEROMATE  
LA FERME LACHAMBEAUDIE

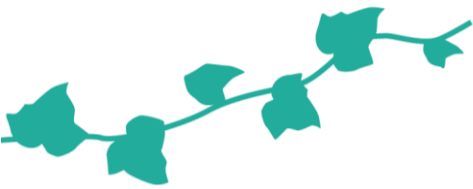


### Porteurs du projet

AEROMATE est une start-up parisienne pluridisciplinaire (architecture, commerce, agronomie) cultivant des fruits et légumes. Elle exploite notamment du toit de l'Usine Spring Court (Paris 11e), qui fournit sa production aux restaurants alentours. Inscrite à la chambre d'agriculture de Versailles, elle s'est entourée de partenaires techniques reconnus comme LES SOURCIERS, pionniers dans l'hydroponie utilisant des minéraux d'origine organique en France ou GENERAL HYDROPONICS, leader mondial de fourniture de matériel hydroponique.

### Projet

LA FERME LACHAMBEAUDIE est constituée d'un système hydroponique ultra-productif. Des cultures de productions à forte valeur ajoutée sont envisagées (fruits et légumes, comme de la bourrache, du persil du cerfeuil, de l'aneth, du basilic, des endives, des fraises,...). Des formations pourront également être proposées aux salariés de la RATP. La production attendue est de 31 tonnes de fruits et légumes variés par an, destinés aux restaurants du quartier et aux employés du site sous forme de paniers frais. La mise en place de ce projet générera au moins 3 emplois directs.



## OPERA BASTILLE (12<sup>e</sup>)

Opéra de Paris



L'opéra Bastille met à disposition l'ensemble de ses toit-terrasses, représentant une surface cumulée de 5000 m<sup>2</sup> environ. Il n'est pas imposé de surface minimum ou maximum d'intervention, les porteurs de projet proposeront leur périmètre d'intervention en y intégrant l'ensemble des travaux nécessaires à la viabilisation du site (reprise de l'étanchéité, mise en accessibilité, pose des garde-corps...).

### LOCALISATION

Opéra Place de la Bastille

### ARRONDISSEMENT

12<sup>e</sup>

### SURFACE disponible pour le projet

5 000 m<sup>2</sup> disponibles pour l'ensemble des toit-terrasses

300 m<sup>2</sup> de surface murale pour les arcades de l'avenue de Lyon

### PROGRAMME

Agriculture urbaine

### NATURE

Toit-terrasse, Mur

### STATUT

Site partenaire

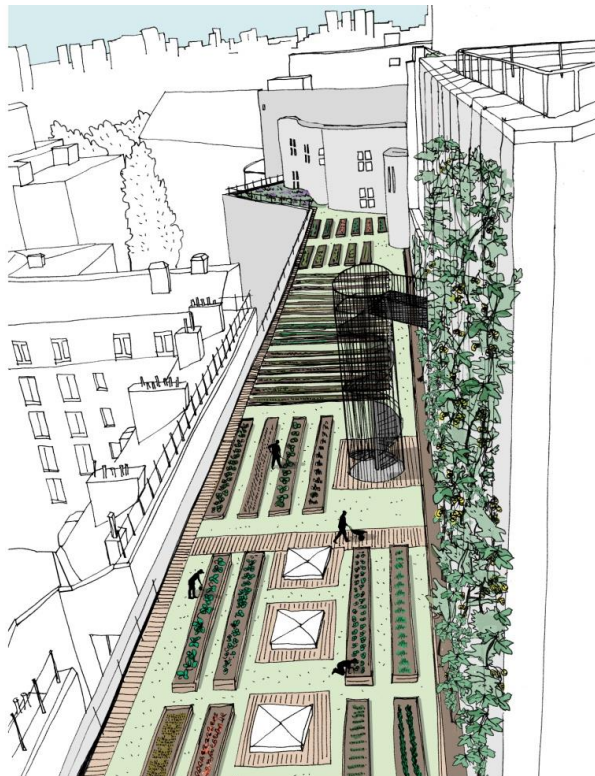


## OPERA BASTILLE (12<sup>e</sup>)

Opéras de Paris

### LAURÉAT

#### TOPAGER – AXE ETANCHEITE LA BRIZE DE LA BASTILLE



#### Porteurs du projet

Le projet est porté par le groupement d'un étancheur (AXE ETANCHEITE), d'une entreprise spécialisée dans la réalisation de paysage comestible (TOPAGER), d'une structure d'insertion (ESPACES) ainsi qu'une jeune brasserie L'AMOUR FOU. Le projet est réalisé par Axe étanchéité et Topager. L'exploitation est faite par Topager, Espaces et L'AMOUR FOU. Topager est une société de référence dans le secteur avec notamment à son actif des potagers pour la brasserie Frame du Pullman Tour Eiffel et l'école de gastronomie Ferrandi. ESPACE est une association spécialisée dans le génie écologique, le jardinage collectif en milieu urbain et dans l'insertion socioprofessionnelle.

#### Projet

LA BRIZE DE LA BASTILLE propose d'aménager 4 terrasses de l'Opéra afin de créer une ferme maraîchère de fruits, de légumes et de fleurs comestibles (FarmRoof) et une houblonnière (HopWall). L'installation d'une brasserie est également proposée afin de fabriquer la bière sur site. La production attendue est de 5 580 kg par an de plantes aromatiques, petits fruits, jeunes pousses et légumes, ainsi que de 500 kg de houblon. Le projet créera un emploi plein temps qualifié ainsi qu'un emploi en insertion équivalent temps plein.



## VINCENT AURIOL (13<sup>e</sup>)

GRDF



GRDF propose le toit de l'un de ses bâtiments techniques dans le 13<sup>e</sup> arrondissement, offrant une surface enherbée de 800 m<sup>2</sup> avec une profondeur de terre intéressante. Un projet productif d'agriculture urbaine est attendu, sans perturbations pour les activités pratiquées sur le site.

### LOCALISATION

76 bd Vincent Auriol

### ARRONDISSEMENT

13<sup>e</sup>

### SURFACE disponible pour le projet

800 m<sup>2</sup>

### PROGRAMME

Agriculture urbaine

### NATURE

Toit-terrasse

### STATUT

Site partenaire





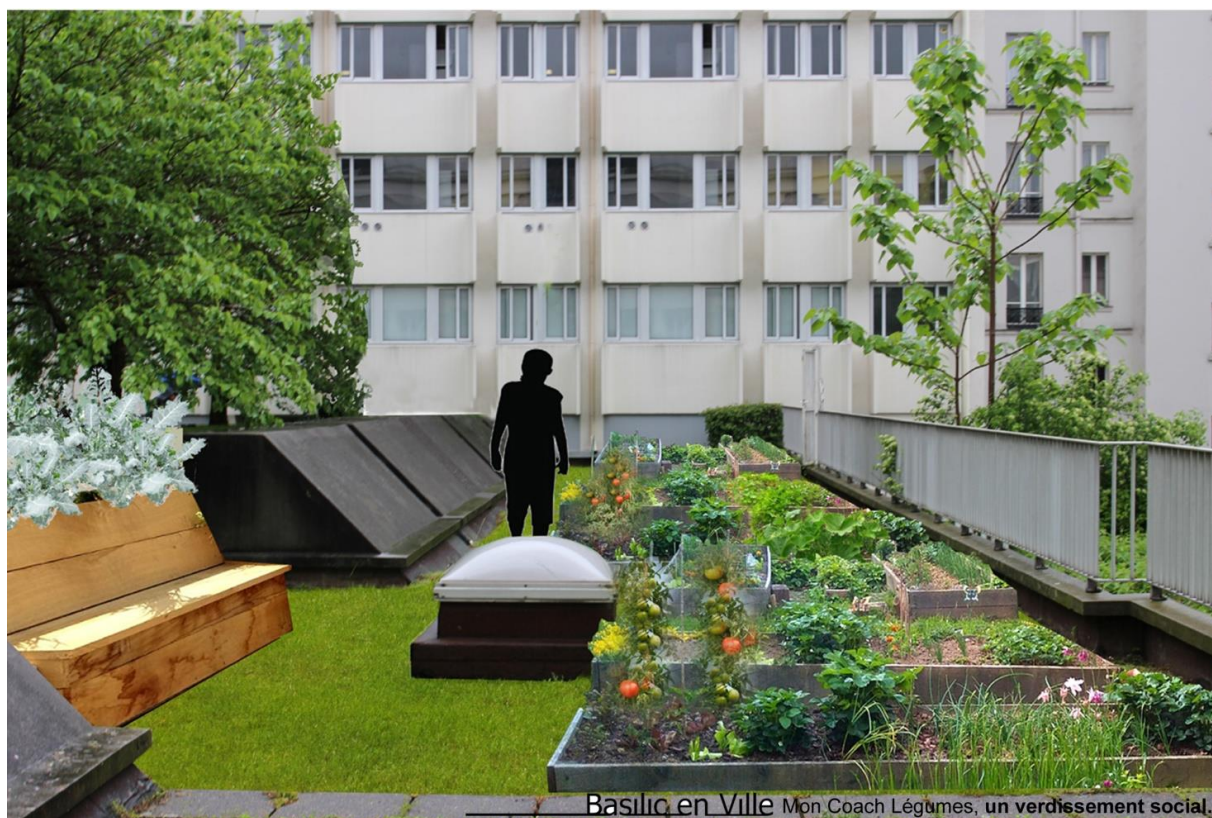
VINCENT AURIOL (13<sup>e</sup>)

GRDF

LAURÉAT

BASILIC EN VILLE

MON COACH LEGUMES, UN VERDISSEMENT SOCIAL



### Porteurs du projet

La société MON COACH LEGUMES, filiale de Maisons & Service, et BASILIC EN VILLE regroupent des profils de jeunes architectes et urbanistes. Ils s'associent notamment pour l'exploitation du site avec Croix Rouge Insertion, qui dispose déjà d'expériences dans le jardinage par des personnes en insertion professionnelle. MON COACH LEGUMES anime une plateforme d'échanges entre jardiniers de tous niveaux et de coaching.

### Projet

MON COACH LEGUMES, UN VERDISSEMENT SOCIAL propose un potager productif et pédagogique exploité par des personnes en insertion socio-professionnelle. La production annuelle prévue est de 4,9 tonnes de légumes diversifiés : cucurbitacées (type courges), solanacées (type tomates, poivrons, etc.) brassicacées (type choux ou salade), petits fruits, légumes feuilles, fleurs comestibles, herbes fines et légumineuses. Six ruches sont également prévues, pour une production de 10 kg de miel chacune. La production est notamment commercialisée aux salariés du site, sous forme de paniers disponibles via une application mobile « Mon coach légumes ». Le projet créera 1,5 équivalent temps plein et 6 emplois en insertion.



## ECOLE MATERNELLE ET ELEMENTAIRE DUNOIS (13<sup>e</sup>)

Ville de Paris



L'architecture singulière de l'école Dunois, dans le quartier « quai de la gare » du 13<sup>e</sup> arrondissement, constitue une aubaine pour les projets d'agriculture urbaine. L'ensemble des terrasses a été conçu pour y recevoir de la terre végétale. Ainsi, le bâtiment offre une multitude d'opportunités de cultiver en pleine terre : les terrasses entourant les salles de classe, les toits des écoles élémentaire et maternelle, ainsi qu'un espace fermé et vitré pouvant être exploité comme une serre. En tout, ce sont près de 1 500 m<sup>2</sup> d'espace pouvant être cultivés au cœur de l'établissement.

### LOCALISATION

64/70 rue Dunois

### ARRONDISSEMENT

13<sup>e</sup>

### SURFACE disponible pour le projet

1 500 m<sup>2</sup> répartis sur 5 terrasses

Terrasse A : 530 m<sup>2</sup>

Terrasse B1 : 230 m<sup>2</sup>

Terrasse B : 230 m<sup>2</sup>

Terrasse C : 500 m<sup>2</sup>

Terrasse D : non estimé

### PROGRAMME

Agriculture urbaine

### NATURE

Toit-terrasse

### STATUT

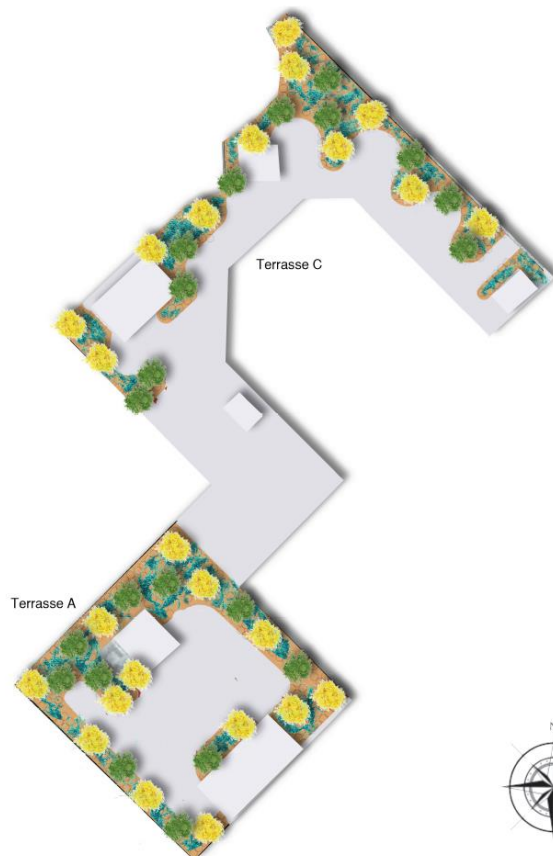
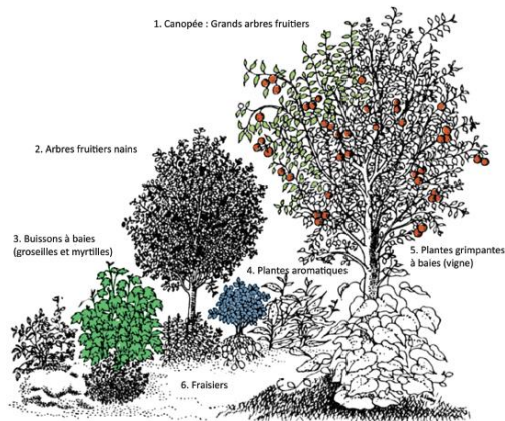
Site municipal

## ECOLE MATERNELLE ET ELEMENTAIRE DUNOIS (13<sup>e</sup>)

Ville de Paris

### LAURÉAT

## LES NOUVEAUX POTAGERS LA RECREATION DES CONFITURES



### Porteurs du projet

LES NOUVEAUX POTAGERS est une structure spécialisée dans la mise en place de potagers animée par des profils complémentaires (agronome, paysagiste, conducteur de travaux...). Le projet est développé en partenariat avec le JARDIN DE COCAGNE « JARDIN D'AVENIR » / LE COLOMBIER (partenaire insertion), faisant partie du réseau COCAGNE, qui regroupe une centaine d'exploitations en France se basant sur le cahier des charges de l'agriculture biologique et à vocation d'insertion sociale et professionnelle.

### Projet

LA RECREATION DES CONFITURES propose une forêt comestible et esthétique afin de favoriser la biodiversité. Des ateliers pédagogiques et artistiques autour de la confiture seront réalisés. La production prévue est de 980 kg de fruits par an. La structure propose également de vendre les fruits du verger aux parents d'élèves. Le projet créera un tiers d'emploi en équivalent temps



## GYMNASE GLACIERE (13<sup>e</sup>)

Ville de Paris



Le toit du gymnase Glacière avait été conçu pour être un terrain sportif.

### LOCALISATION

121 rue de la glacière

### ARRONDISSEMENT

13<sup>e</sup>

### SURFACE disponible pour le projet

800 m<sup>2</sup> exploitables

### PROGRAMME

Agriculture urbaine

### NATURE

Toit-terrasse

### STATUT

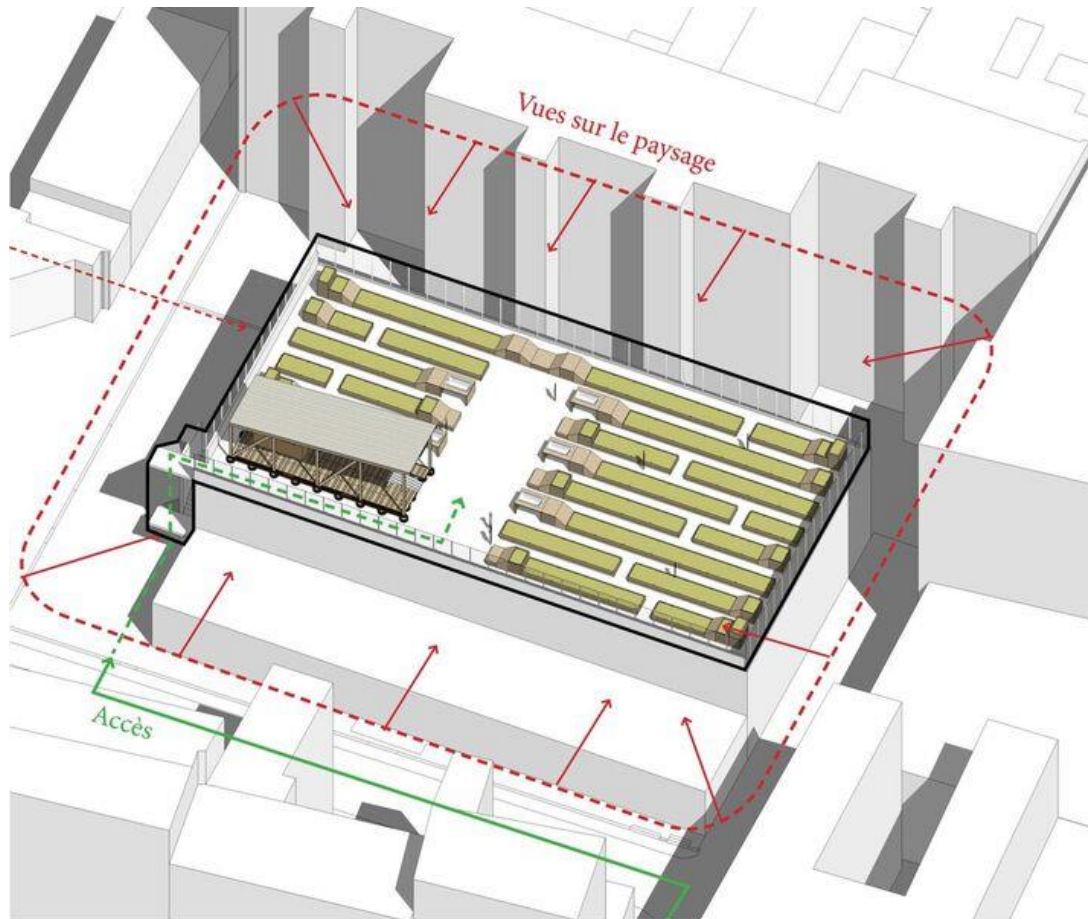
Site municipal

## GYMNASE GLACIERE (13<sup>e</sup>)

Ville de Paris

LAURÉAT

LA SAUGE  
URTICA PARADISIUM



### Porteurs du projet

LA SAUGE est une association spécialisée dans la mise en place de potagers pédagogiques et d'évènementiel autour de l'agriculture urbaine. Elle a notamment organisé les 48h de l'agriculture urbaine pour lancer des initiatives de végétalisation et a conçu l'herbthèque de Grand-train. Elle s'est associée pour ce projet à TERRE'EAU CIEL, un bureau d'études en agriculture urbaine, SECOUSSES, un atelier d'architecture et SABA STUDIO, spécialisé en scénographie.

### Projet

URTICA PARADISIUM propose la création d'une exploitation de production de purin d'ortie. Cette production d'engrais vert pourra contribuer à la création d'une dynamique avec les autres sites « Parisculteurs » en leur proposant la production qui sera couplée à des ateliers pédagogiques. La production attendue est de 4 200 kg d'engrais par an. Une partie de la production sera destinée aux autres sites exploités par la SAUGE. Le reste sera commercialisé auprès des professionnels et des particuliers. Les lauréats des Parisculteurs pourront également acquérir cette ressource. Le projet créera un emploi et demi en équivalent temps plein.



## SIEGE DE LA RIVP (13<sup>e</sup>)

RIVP



La Régie Immobilière de la Ville de Paris met à disposition deux terrasses de 290 m<sup>2</sup> chacune, au 8<sup>e</sup> étage de son siège social situé dans le 13<sup>e</sup> arrondissement. La RIVP mène une politique de sensibilisation de ses salariés au développement durable depuis plusieurs années et souhaite, dans ce cadre, voir émerger un projet en lien avec cette démarche. Les terrasses étant accessibles en permanence par les salariés, pour manger ou faire une pause, leur intégration au projet est attendue.

### LOCALISATION

13 avenue de la porte d'Italie

### ARRONDISSEMENT

13<sup>e</sup>

### SURFACE disponible pour le projet

580 m<sup>2</sup>

### PROGRAMME

Végétalisation

### NATURE

Toit-terrasse

### STATUT

Site partenaire



## SIEGE DE LA RIVP (13<sup>e</sup>)

RIVP

LAURÉAT

TOPAGER  
LE JARDIN



### Porteurs du projet

TOPAGER SAS est une jeune entreprise innovante spécialisée dans l'agriculture urbaine. Elle est issue d'expérimentations scientifiques autour d'une agriculture urbaine durable et de la création de refuges de biodiversité, en partenariat avec l'Institut National de Recherche Agronomique, AgroParisTech, l'ENS, l'Université Paris 6 et le Museum National d'Histoire Naturelle. Elle est une société de référence dans le secteur avec notamment à son actif des potagers pour la brasserie Frame du Pullman Tour Eiffel et l'école de gastronomie Ferrandi.

### Projet

LE JARDIN propose un espace partagé d'entreprise mêlant culture en bacs, lieux de détente et de cueillette. Des légumes et herbes aromatiques dont de l'origan, du romarin, des tomates, des courgettes, des fleurs comestibles seront cultivés. En hiver sont prévus des jeunes pousses et des légumes perpétuels comme les oignons. Le projet mise sur des ateliers pour fédérer et impliquer les employés, qui fixeront eux-mêmes leurs objectifs et calendrier de production, en lien avec TOPAGER. Ce projet créera un emploi en tiers temps.



## DIDOT (14<sup>e</sup>)

Immobilière 3F



Immobilière 3F met à disposition 2 000 m<sup>2</sup> de toits d'un ensemble immobilier résidentiel dans le 14<sup>e</sup> arrondissement dans le cadre d'un projet de création de nouveaux logements dont le nombre reste à déterminer. Le bailleur social attend un porteur de projet qui puisse s'inscrire dans ce projet d'agriculture urbaine amorcé par une équipe de maîtrise d'œuvre déjà identifiée pour exposer la diversité des formes d'agricultures possibles en ville et servir de démonstrateur. I3F a également la volonté que le projet s'inscrive pleinement dans la vie du quartier, en y associant les acteurs locaux (associations, commerces, locataires...).

### LOCALISATION

10 rue Didot

### ARRONDISSEMENT

14<sup>e</sup>

### SURFACE disponible pour le projet

2 070 m<sup>2</sup> répartis sur 4 toitures différentes, allant de 300 à 800 m<sup>2</sup>

Espaces agricoles sous serres 300 + 400 m<sup>2</sup> (sous réserve de l'instruction du permis de construire du projet global) et en plein-air

### PROGRAMME

Agriculture urbaine

### NATURE

Toit-terrasse

### STATUT

Site partenaire



**DIDOT (14<sup>e</sup>)**

Immobilière 3F

**LAURÉAT**

**LES FERMES DE GALLY  
TOITS DIDOT**



**Porteurs du projet**

LES FERMES DE GALLY, exploitant de champs de céréales et d'une ferme maraîchère dans les Yvelines depuis 4 générations, est dorénavant un acteur de l'agriculture urbaine bien ancré. Le bureau d'études du groupe offre des services de conception et une équipe de réalisation aménage des espaces paysagers ornementaux ou comestibles. Ils ont réalisé un démonstrateur d'agriculture urbaine de 3 000 m<sup>2</sup>, les Fermes en Villes à St-Cyr-l'Ecole, divisée en 3 zones : une zone à vocation productive (fraises, tomates cerises, etc. avec un objectif de 20 tonnes par an), une zone pédagogique de parcelles expérimentales accueillant des visites scolaires et professionnelles, et une zone de location de jardins.

**Projet**

TOITS DIDOT propose un projet agricole mêlant différentes technologies et cultures (micro-pousses sur tables de culture ; hydroponie; etc.) dont l'objectif est la création d'une ferme-paysage alliant production et possible accueil du public. L'entreprise projette la production de 17 tonnes par an de légumes, petits fruits, herbes et fleurs comestibles, par exemple des tomates, courgettes, aubergines, .... Cette production devrait être commercialisée en vente directe dans un local en pied d'immeuble ou dans les commerces et les bars-restaurants du quartier et une réflexion devra s'engager avec la halle alimentaire qui s'installe dans le 14<sup>e</sup>. Une part commercialisable et les invendus pourront aussi être distribués au marché solidaire de la rue de l'Eure. Le projet créera 5,5 emplois en équivalent temps plein.



## RUE LACORDAIRE (15<sup>e</sup>)

Elogie



En bordure de la ZAC Boucicaut dans le 15<sup>e</sup> arrondissement, le long de la rue Lacordaire, 600 m<sup>2</sup> d'un espace sur la dalle d'un parking résidentiel en sous-sol, s'apparentant à de la pleine terre, sont proposés pour un projet de végétalisation ou d'agriculture urbaine. L'objectif est d'aménager et de dynamiser ce site actuellement ouvert sur l'espace public. Elogie s'engage à concevoir et financer la clôture de l'espace si nécessaire.

### LOCALISATION

Rue Lacordaire

### ARRONDISSEMENT

15<sup>e</sup>

### SURFACE disponible pour le projet

520 m<sup>2</sup> exploitables

### PROGRAMME

Végétalisation

### NATURE

Toit-terrasse

### STATUT

Site partenaire

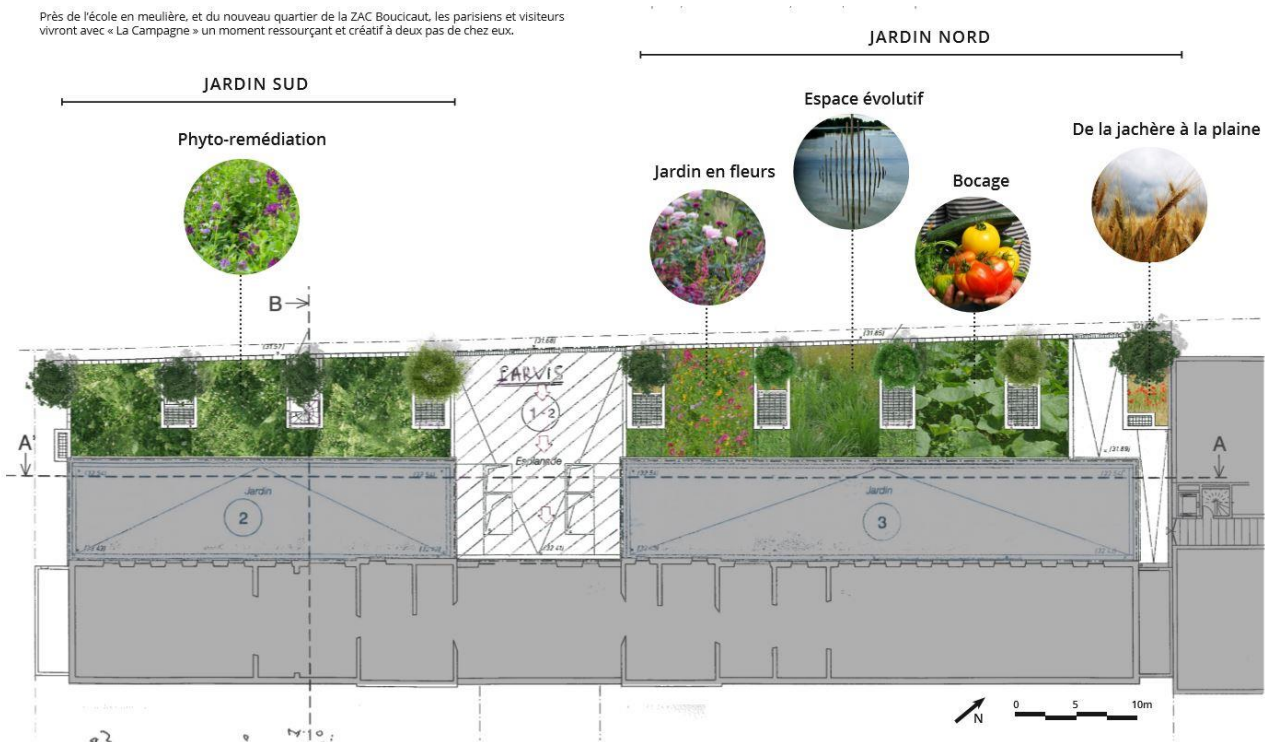
## RUE LACORDAIRE (15<sup>e</sup>)

Elogie

LAURÉAT

MUGO  
LA CAMPAGNE

Près de l'école en meulière, et du nouveau quartier de la ZAC Boucicaut, les parisiens et visiteurs vivront avec « La Campagne » un moment ressourçant et créatif à deux pas de chez eux.



### Porteurs du projet

MUGO est une entreprise de paysage de plus de 100 collaborateurs dont l'agriculture urbaine constitue un axe majeur de développement. Elle est spécialisée dans la création d'espaces paysagers comestibles et gère notamment le jardin et le mur du quai Branly. La conception, la réalisation et l'exploitation du site seront portées par MUGO.

### Projet

LA CAMPAGNE propose un projet déclinant plusieurs aspects de l'agroécologie, de la fauche tardive à l'agroforesterie. Au jardin nord, dans « le jardin en fleurs », les visiteurs pourront trouver des roses, fougères et sauges. Un autre espace évoquant le bocage offrira une variété de céréales et légumineuses. Le jardin sud sera laissé en jachère et accueillera une expérimentation de phytoremédiation. Le projet créera un emploi en insertion à mi-temps.



## RUE DE LOURMEL (15<sup>e</sup>)

Gecina



Cet espace vert intérieur de 5 000 m<sup>2</sup>, dans le 15<sup>e</sup> arrondissement, fait l'objet d'une requalification et de l'implantation d'une résidence étudiante. Dans ce cadre, Gecina le met à disposition pour repenser l'aménagement paysager et y installer un projet d'agriculture urbaine. Le projet devra prendre en compte la dimension paysagère de l'espace et optimiser la surface accessible et par les résidents.

### LOCALISATION

148 rue de Lourmel

### ARRONDISSEMENT

15<sup>e</sup>

### SURFACE disponible pour le projet

5 000 m<sup>2</sup>.

### PROGRAMME

Agriculture urbaine

### NATURE

Toit-terrasse

### STATUT

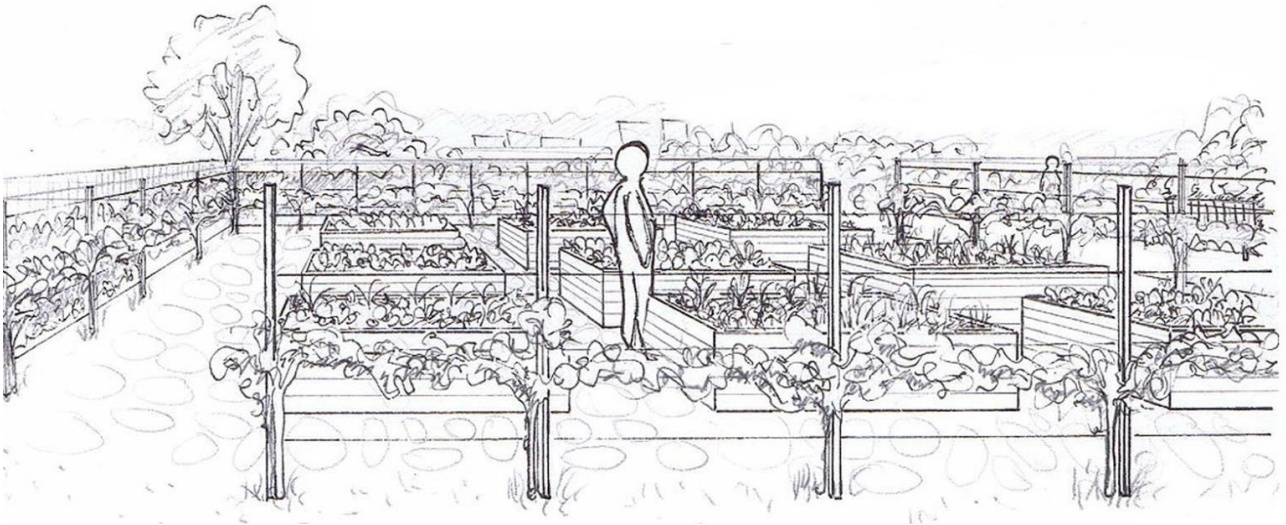
Site partenaire

## RUE DE LOURMEL (15<sup>e</sup>)

Gecina

LAURÉAT

MUGO  
LA FERME DE LOURMEL



### Porteurs du projet

MUGO est une entreprise de paysage de plus de 100 collaborateurs dont l'agriculture urbaine constitue un axe majeur de développement. Elle est spécialisée dans la création d'espaces paysagers comestibles et gère notamment le jardin et le mur du quai Branly. La conception, la réalisation et l'exploitation du site seront portées par MUGO.

### Projet

LA FERME DE LOURMEL est conçue avec 2 scénarios de ferme productive qui seront soumis à la concertation par le porteur de projet et le partenaire :

- le premier favorise l'appropriation du lieu et des productions par une association d'habitants, à créer, pour produire des tisanes et fruits. L'année est ponctuée par l'accueil temporaire d'animaux de la ferme et des animations/formations. Il s'agit d'un projet de cultures low-tech proposant des plantes aromatiques, l'implantation d'un verger, une houblonnière, des fleurs à couper... La production est destinée à une consommation locale, et la boutique BOUCICAUT fleurs de MUGO pourra être mise à disposition pour vendre les fleurs et tisanes produites. La FERME DE LOURMEL pourra également accueillir une AMAP pour vendre les productions agricoles.
- le second favorise la production de fleurs coupées exploitée par MUGO. Dans le cadre de ce scénario d'exploitation, le projet propose une production de 4,71 U/m<sup>2</sup> de fleurs coupées/par an, en bacs de culture et/ou pleine terre. Environ un tiers d'emploi en équivalent temps plein sera créé par ce projet.

## RUE DU DOCTEUR ROUX (15<sup>e</sup>)

Gecina



L'ensemble d'un espace vert intérieur du 15<sup>e</sup> arrondissement, comprenant des parties en pleine terre, en bacs de terre végétale ou de parties libres de toute végétation est mis à disposition. Une réfection d'étanchéité de l'ensemble de l'espace situé sur dalle de parking est prévue à l'horizon 2019-2020, ce qui impose au porteur de projet d'installer un projet en partie temporaire ou démontable facilement. L'ensemble de l'espace peut être voué à un projet d'agriculture urbaine.

Le projet devra prendre en compte la dimension paysagère de l'espace et optimiser la surface accessible et par les résidents.

Les éléments verticaux de la toiture de l'immeuble sont également mis à disposition.

### LOCALISATION

10 rue du Docteur Roux

### ARRONDISSEMENT

15<sup>e</sup>

### SURFACE disponible pour le projet

2 500 m<sup>2</sup>

Espace sur dalles de parking : 2 400 m<sup>2</sup> dont 50% en bacs de terre exploitable (50 cm de terre végétale)

Éléments verticaux : 100 m<sup>2</sup> exploitables

### PROGRAMME

Agriculture urbaine

### NATURE

Toit-terrasse, pleine terre

### STATUT

Site partenaire

## RUE DU DOCTEUR ROUX (15<sup>e</sup>)

Gecina

LAURÉAT

### TISANES URBAINES UN JARDIN DES SIMPLES EN CŒUR D'ÎLOT



#### Porteurs du projet

TISANES URBAINES, start-up qui a la volonté de s'organiser en SAS, est composée d'architectes, de paysagistes et d'un botaniste, tous expérimentés dans leurs domaines professionnels.

#### Projet

UN JARDIN DES SIMPLES EN CŒUR D'ÎLOT est un projet de culture d'aromatiques en pied d'immeuble autour duquel les habitants pourront venir jardiner ou participer à des activités organisées par le porteur de projet. Le modèle économique repose sur l'apport financier annuel du groupe Pasteur Mutualité et la vente des aromatiques au restaurant de la « Villa M », adjacente au site. Il s'agit d'un projet de cultures low-tech (en bacs ou pleine terre) de tisanes (camomille, consoude, lavande, ...) ainsi que de production de miel (140 à 280 kg/an). Le projet créera un emploi et demi en équivalent temps plein.



## RESERVOIR DE GRENELLE (15<sup>e</sup>)

Eau de Paris



Eau de Paris propose le réservoir de Grenelle situé dans le 15<sup>e</sup> arrondissement pour un projet d'agriculture urbaine. Ce site dispose de deux bassins d'une surface de 1 000 m<sup>2</sup> et d'une capacité de 3 000 mètres cube chacun, ainsi que d'un sous-sol soutenu par une structure voûtée d'une esthétique remarquable.

### LOCALISATION

125 bis rue de l'abbé Groult

### ARRONDISSEMENT

15<sup>e</sup>

### SURFACE disponible pour le projet

2 Bassins en eau non recouverts : 1 500 m<sup>2</sup>  
chacun = 3 000 m<sup>2</sup> exploitables

Surface comprenant le chemin d'accès et les  
logements d'astreintes : 1 000 m<sup>2</sup> (non  
exploitable)

Cave : 780 m<sup>2</sup> (645 m<sup>2</sup> sans les piliers)

### PROGRAMME

Agriculture urbaine

### NATURE

Toit-terrasse

### STATUT

Site partenaire

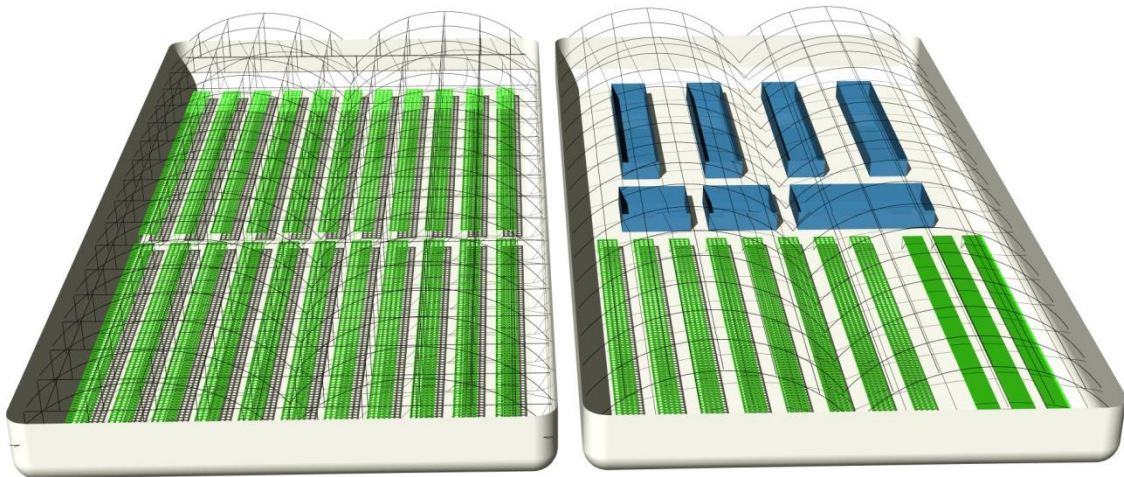


## RESERVOIR DE GRENELLE (15<sup>e</sup>)

Eau de Paris

LAURÉAT

CECILE ROUX  
GREEN'ELLE



### Porteurs du projet

CECILE ROUX est un nouvel acteur de l'agriculture urbaine, spécialisée dans l'aquaponie. Elle a des compétences en analyse financière et exploitation agricole et mène des expérimentations en aquaponie à différentes échelles, dont une au CFPPAH de St-Germain-en-Laye. Elle s'est associée à CRISS CROSSIONG (bureau d'architectes), MAYA CONSTRUCTION DURABLE (bureau d'étude thermique) et EN VERTUE DES POSSIBLES (bureau d'étude des structures), SELFEDEN (spécialistes de la domotique des serres) et DVTup (entreprise en économie solidaire et sociale spécialisée dans la réinsertion sociale). Une EARL est en cours de formation.

### Projet

GREEN'ELLE est un projet d'exploitation aquaponique, produisant des légumes et poissons d'eau douce. Les structures aquaponiques seront installées dans les bassins. Cela permettra une production annuelle de 30 tonnes de fruits et légumes sur 1 500 m<sup>2</sup> de maraîchage hors-sol (hiver : roquette, salade, épinard, et été : tomates, haricots verts, aubergine...) et 3 tonnes de poissons (perches et carpes) sur 400 m<sup>2</sup> d'aquaculture. La vente pourra se faire au marché de la rue de la convention, via des paniers sur abonnement pour les membres de l'association de riverains, via un web marchand et aux restaurants. Le projet créera un emploi en équivalent temps plein.



## COLLEGE EUGENE DELACROIX (16<sup>e</sup>)

Ville de Paris



Les deux toits-terrasses de ce collège du 16<sup>e</sup> arrondissement totalisent près de 1 200 m<sup>2</sup> de surface exploitable et bénéficient d'une excellente exposition. Situé dans un quartier calme, ce site est idéal pour un projet d'agriculture urbaine. Ce site fait partie du collège Janson de Sailly.

### LOCALISATION

13/15 rue Eugène Delacroix

### ARRONDISSEMENT

16<sup>e</sup>

### SURFACE disponible pour le projet

Deux terrasses de 700 et 490 m<sup>2</sup>

### PROGRAMME

Agriculture urbaine

### NATURE

Toit-terrasse

### STATUT

Site départemental

## COLLEGE EUGENE DELACROIX (16<sup>e</sup>)

Ville de Paris

LAURÉAT

AGRIPOLIS

### UNE FERME URBAINE ET PEDAGOGIQUE POUR LE COLLEGE E.DELACROIX



#### Porteurs du projet

AGRIPOLIS est une entreprise dirigée par un ingénieur agro-économiste. Les deux autres membres de l'équipe sont ingénieurs agronomes spécialistes de l'agriculture urbaine. Elle exploite déjà des tours aéroponiques sur des toit-terrasses concédés par le groupe SNI/Caisse des Dépôts dans le 13<sup>e</sup> et le 18<sup>e</sup> arrondissement.

#### Projet

UNE FERME URBAINE PEDAGOGIQUE propose un système de culture aéroponique productif et répliquable. L'activité de production pourra être couplée à des animations et sessions pédagogiques (apprendre le cycle des plantes, jardinage et repiquage...) à destination des élèves de l'établissement. La production annuelle est estimée à 83,2 tonnes de 50 espèces de légumes, ainsi que des fleurs coupées dont 5 variétés de salade, 4 variétés de tomates, des courgettes, des concombres, des aubergines, des piments, des plantes aromatiques (basilic, coriandre), des choux, des légumes d'hiver (chou chinois, potimarron), fraises... Cette production sera distribuée en circuit court. Un tiers d'emploi équivalent temps plein sera créé par le projet.



## LA CHAPELLE (18<sup>e</sup>)

Poste Immo



Poste Immo propose le toit terrasse d'un de ses bâtiments techniques situé dans le 18<sup>e</sup> arrondissement de Paris. Cette terrasse de 700 m<sup>2</sup> est fortement ensoleillée.

### LOCALISATION

18 boulevard de la Chapelle

### ARRONDISSEMENT

18<sup>e</sup>

### SURFACE disponible pour le projet

700 m<sup>2</sup>

### PROGRAMME

Agriculture urbaine

### NATURE

Toit-terrasse

### STATUT

Site partenaire

## LA CHAPELLE (18<sup>e</sup>)

Poste Immo

LAURÉAT

### COMMUNAUTÉ FACTEUR GRAINE LES PERMACULTEURS DE LA CHAPELLE



#### Porteurs du projet

FACTEUR GRAINE est une association composée de personnels de La Poste (postiers essentiellement). Ces bénévoles se sont associés à une start-up de l'agriculture urbaine, CULTURES EN VILLE, afin d'assurer l'installation et le lancement de l'exploitation. Les membres de l'association sont engagés dans des projets d'Amap, de récupération et fabrication durable ou des Incroyables Comestibles. La start-up CULTURE EN VILLE exploite notamment 200 m<sup>2</sup> de bacs de culture sur le site de la maison de la RATP, Quai de la Râpée. Des partenariats futurs sont évoqués avec d'autres acteurs de l'agriculture urbaine comme Veni Verdi, La Sauge, la Ferme de Paris et l'École du Breuil.

#### Projet

LES PERMACULTEURS DE LA CHAPELLE est un projet de potager pédagogique et productif, intégrant une participation active des employés de La Poste. Son modèle économique est basé sur la vente des produits aux employés de la Poste, des animations et des événements. Il s'agit d'un projet low-tech de cultures en bacs dont les techniques s'inspirent des principes de la permaculture. Une production de 1 530 kg de fruits et légumes (tomate, courgette, courge, concombre, haricot, aromates, légumes feuilles, mâches, épinard, fraises, poivrons, aubergines,...) ainsi que de 300 pots de 250 ml de miel est prévue. Deux emplois en équivalent temps pleins sont créés par ce projet.



## RUE DU PRE (18<sup>e</sup>)

Ville de Paris



Quatre terrasses exceptionnelles totalisant près de 6 000 m<sup>2</sup> de surface disponible, d'un bâtiment administratif de la Ville de Paris, sont mises à disposition. Le site, au cœur d'un quartier en transformation, bénéficie d'un accès immédiat aux infrastructures de transport et d'une excellente exposition.

### LOCALISATION

11 rue du Pré

### ARRONDISSEMENT

18<sup>e</sup>

### SURFACE disponible pour le projet

Terrasses de 2 900, 560, 1 800 et 400 m<sup>2</sup>

### PROGRAMME

Agriculture urbaine

### NATURE

Toit-terrasse

### STATUT

Site municipal

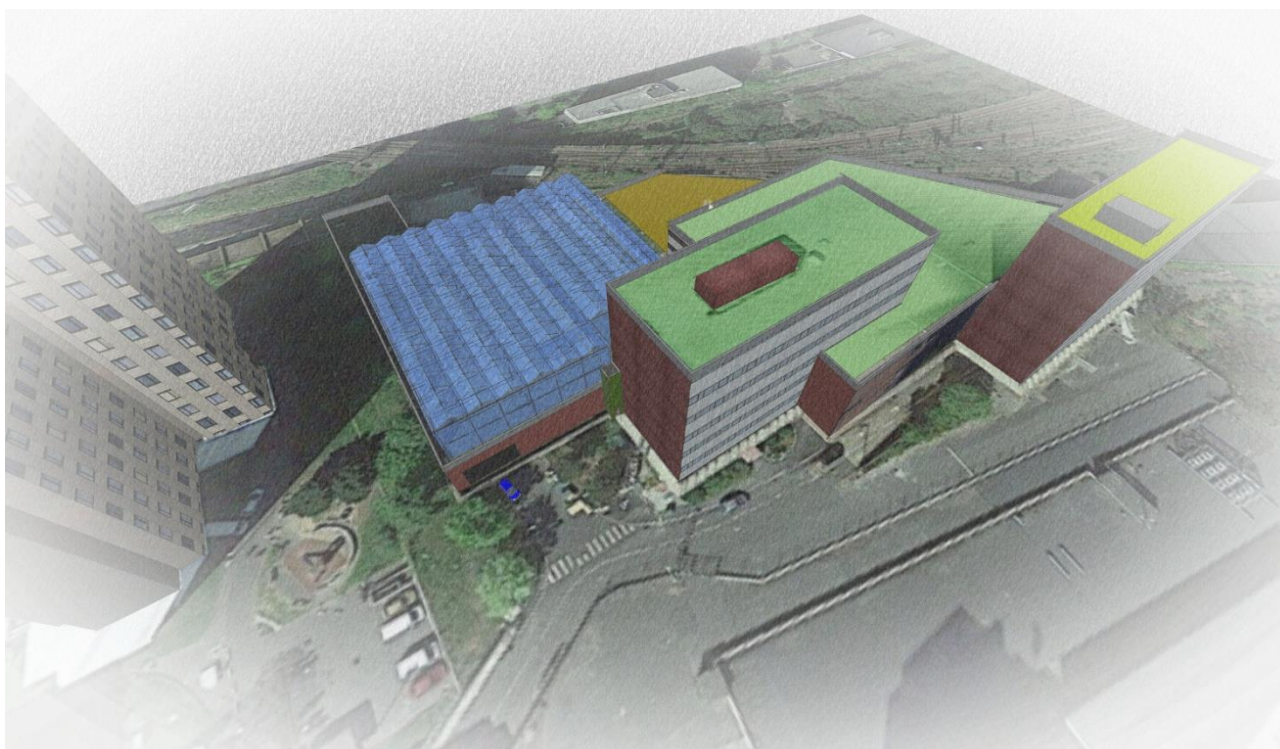


## RUE DU PRE (18<sup>e</sup>)

Ville de Paris

LAURÉAT

### TOIT TOUT VERT L'AGRICULTURE A TOUS LES ETAGES



#### Porteurs du projet

TOIT TOUT VERT est une entreprise spécialisée dans la serre hydroponique sur toit. Une première serre est en cours de développement dans le 12<sup>e</sup> arrondissement.

#### Projet

L'AGRICULTURE A TOUS LES ETAGES propose l'implantation d'une serre de 1 800 m<sup>2</sup> produisant des légumes, fruits et champignons. Elle est accompagnée d'une prairie non productive, d'un jardin de petits fruitiers (framboises) et d'un rucher de 20 ruches. La production attendue est de 90 tonnes de fruits, légumes et champignons ainsi que 2,5 tonnes de framboises et 360 kg de miel par an. Les productions seront vendues sous forme de paniers qui pourront inclure des produits issus du maraichage péri-urbain biologique. Ce projet créera 8 emplois équivalent temps plein.



## PARKING RAYMOND QUENEAU (18<sup>e</sup>)

ICF La Sablière



ICF La Sablière réserve le 2<sup>e</sup> sous-sol d'un parking, situé dans le 18<sup>e</sup> arrondissement, d'une surface de 2 900 m<sup>2</sup> à un projet d'agriculture urbaine. Il sera accessible par voie piétonne et, si besoin, par un véhicule. Le bailleur souhaite que les habitants de la résidence puissent bénéficier en partie de la récolte issue du projet agricole. Ce projet rentre dans la démarche d'ICF de développer les services à ses locataires. Ce site présente de forts enjeux sociaux et économiques locaux.

### LOCALISATION

26 rue Raymond Queneau

### ARRONDISSEMENT

18<sup>e</sup>

### SURFACE disponible pour le projet

2 900 m<sup>2</sup>

### PROGRAMME

Agriculture urbaine

### NATURE

Souterrain

### STATUT

Site partenaire



## PARKING RAYMOND QUENEAU (18<sup>e</sup>)

ICF La Sablière

LAURÉAT

CYCLOPONICS  
LA CAVERNE



### Porteurs du projet

CYCLOPONICS est une start-up composée de jeunes spécialistes de la culture indoor de fruits, légumes et champignons. L'équipe est pluridisciplinaire : architectes, ingénieurs, agriculteurs urbains, commerciaux, informaticiens... CYCLOPONICS est lauréat du prix de l'innovation 2015 Alsace et de FrenchTech 2016 organisée par la Banque publique d'investissement (BPI). De nombreux partenariats ont été tissés par le porteur pour répondre à des besoins techniques spécifiques (technologies LED, régulation thermique du bâtiment, etc.). La start-up a plus d'un an de retour d'expérience de culture sous LED.

### Projet

LA CAVERNE est un projet de micro-ferme urbaine en sous-sol, à la fois productive et participative. La ferme comprendra 3 types de culture : champignons sur marc de café, maraîchage sur compost et sous LED et culture verticale de micro-pousses. Le projet combine des systèmes low-tech et high-tech. Une production de 30 000 kg de fruits et légumes ainsi que 24 000 kg de champignons est attendue par an. Elle sera vendue notamment aux habitants et riverains. Ces derniers seront également sensibilisés au tri des déchets organiques. Ce projet créera 8 emplois en équivalent temps plein.



## MUR RUE DE CRIMEE (19<sup>e</sup>)

SEMAEST



Ce mur, d'un bâtiment des années 1930, exposé au nord et très visible depuis la rue, est accessible depuis la rue Villa Robida et la rue de Crimée.

### LOCALISATION

36 rue de Crimée

### ARRONDISSEMENT

19<sup>e</sup>

### SURFACE disponible pour le projet

48 m<sup>2</sup>

### PROGRAMME

Végétalisation

### NATURE

Mur

### STATUT

Site partenaire

## MUR RUE DE CRIMEE (19<sup>e</sup>)

SEMAEST

LAURÉAT

SOPRANATURE



### Porteurs du projet

SOPRANATURE est la filiale végétalisation du groupe SOPREMA, leader dans le domaine de l'étanchéité à l'échelle internationale. Elle est à l'origine du développement des toitures végétalisées horizontales en France. Elle cherche aujourd'hui à développer son offre en végétalisation verticale, son activité Recherche et Développement l'a ainsi amenée à étudier de près les possibilités offertes par les mousses.

### Projet

SOPRANATURE propose une innovation dans la végétalisation de mur contraint – difficile d'accès, mal exposés, etc.- en y implantant des mousses (bryophytes) et privilégiant la récupération des eaux pluviales par écoulement le long du mur.



## COLLEGE PAILLERON (19<sup>e</sup>)

Ville de Paris



Le collège Pailleron, dans le 19<sup>e</sup> arrondissement, possède la particularité d'animer 4 classes de Section d'enseignement général et professionnel adapté (SEGPA) dont l'un des champs professionnels enseignés est l'horticulture. Le collège dispose de deux terrasses végétalisables, totalisant une surface d'environ 790 m<sup>2</sup>.

### LOCALISATION

33 rue Édouard Pailleron

### ARRONDISSEMENT

19<sup>e</sup>

### SURFACE disponible pour le projet

Terrasses de 150 et 640 m<sup>2</sup>

### PROGRAMME

Agriculture urbaine

### NATURE

Toit-terrasse

### STATUT

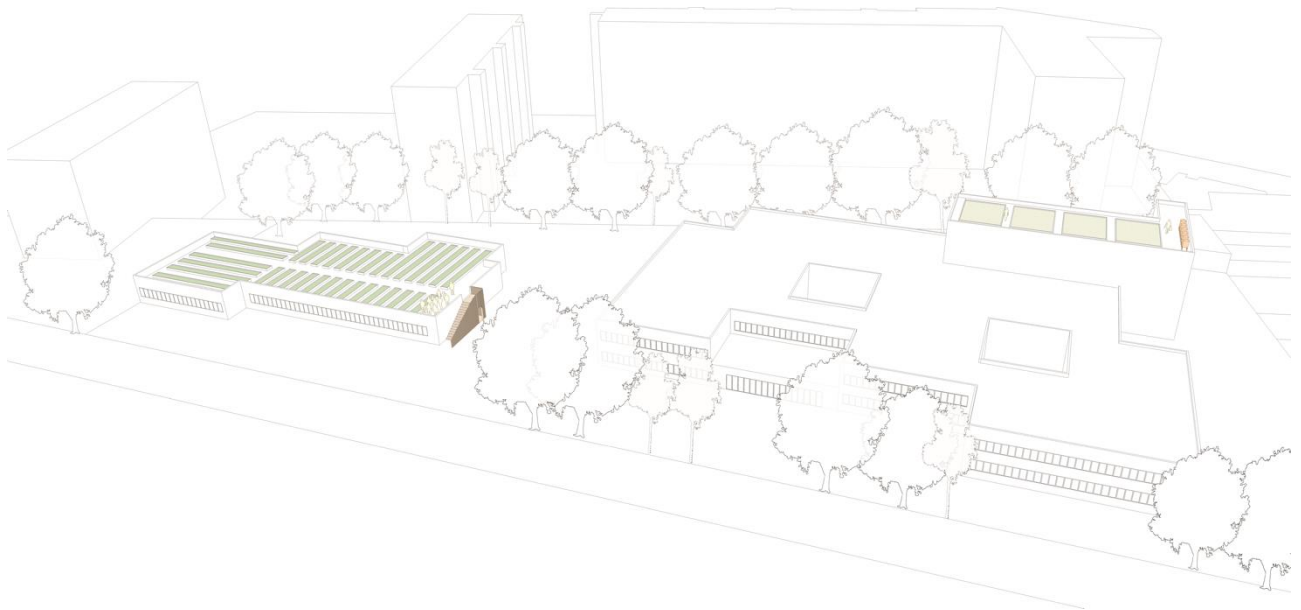
Site départemental

## COLLEGE PAILLÉRON (19<sup>e</sup>)

Ville de Paris

LAURÉAT

### VENI VERDI DU TOIT A MA CUISINE

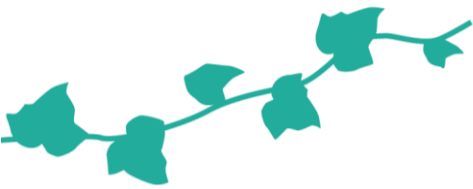


#### Porteurs du projet

VENI VERDI est une association justifiant d'une forte expérience dans le domaine des potagers productifs et pédagogiques dans les écoles et collèges Matisse, Pierre Mendès France, etc.- et sur les toits - toit du 6 rue d'Aboukir immeuble tertiaire d'ENEDIS, serre sur le toit de la Cité des Sciences et de l'Industrie en 2015... VENI VERDI s'associe à plusieurs autres structures de l'agriculture urbaine (CULTURES EN VILLE, AGRIPOLIS et PEPIN'PRODUCTION) ainsi que l'association LES FRIPONS, spécialisée dans la documentation audiovisuelle et qui sera la mémoire du projet.

#### Projet

DU TOIT À MA CUISINE est un projet de potager productif en bacs ou buttes de culture de type « lasagnes ». La culture et la transformation de la production sont faites avec les élèves de SEGPA, afin de développer une offre de produits frais et locaux pour les habitants du quartier. Le projet comporte aussi des animations sur la sensibilisation au compostage, la gestion de déchet, thématique jardinage etc. Une production de 1 800 unités par an de légumes feuilles, fabacées (légumineuses), légumes fruits, petits fruitiers, fleurs, pleurotes, ainsi que 15kg de miel par an est prévue. Une partie de la production sera utilisée pour des ateliers de transformation, une autre est destinée aux bénévoles. Le projet créera la moitié d'un emploi en équivalent temps plein.



## PARIS VILLETTE (19<sup>e</sup>)

France Habitation



France Habitation, bailleur social, propose l'ensemble d'un cœur d'îlot de logements dans le 19<sup>e</sup> arrondissement. La surface disponible représente 800 m<sup>2</sup> sur une dalle de parking. Des locaux en rez-de-chaussée de 30 ou 50 m<sup>2</sup> (semi-enterrés côté cour) peuvent être également mis à disposition du porteur de projet. En complément de cette cour intérieure, le toit d'un des bâtiments est proposé pour des activités complémentaires.

### LOCALISATION

150 boulevard de la Villette

### ARRONDISSEMENT

19<sup>e</sup>

### SURFACE disponible pour le projet

Cour intérieure 800 m<sup>2</sup>, toit-terrasse 300 m<sup>2</sup>

### PROGRAMME

Agriculture urbaine

### NATURE

Toit-terrasse

### STATUT

Site partenaire

## PARIS VILLETTE (19<sup>e</sup>)

France Habitation

LAURÉAT

### ESPACES VILLETTE PARTAGÉE



#### Porteurs du projet

ESPACES est une association spécialisée dans le génie écologique, le jardinage collectif en milieu urbain et dans l'insertion socioprofessionnelle. Elle compte une équipe permanente de 52 personnes et a développé, depuis 15 ans, 22 jardins dont 8 sont gérés en partenariat avec des bailleurs sociaux (notamment à Issy-les-Moulineaux, Colombes, Puteaux...) ESPACES s'associe à TOPAGER, société reconnue d'aménagement de projets d'agriculture urbaine en Île-de-France qui apportera son expertise dans la conception et la réalisation du projet. TOPAGER gère notamment des exploitations sur les toits d'Agroparistech et du Centre Robert Doisneau dans le 18<sup>e</sup>).

#### Projet

VILLETTE PARTAGÉE est un jardin partagé en bacs à destination des résidents cultivant des espèces potagères, fruitières, ornementales, aromatiques et céréalières. L'aménagement du site sera réalisé dans le cadre d'un chantier d'insertion. La production prévue est d'environ 500 kg de fruits, légumes et aromatiques par an. Ce projet créera 1,3 emploi en équivalent temps plein.

## CONSERVATOIRE GEORGES BIZET (20<sup>e</sup>)

Ville de Paris



Le conservatoire Georges Bizet, niché au cœur du jardin des Amandiers dans le 20<sup>e</sup> arrondissement, offre deux toit-terrasses très dégagés de 300 et 160 m<sup>2</sup>. L'architecture originale offerte par ces murs est une opportunité à la fois sur le plan esthétique et pratique. Le site est très visible depuis les habitations environnantes. En complément, une terrasse de 60 m<sup>2</sup> accessible par les employés et fréquentée lors des pauses déjeuner est également mise à disposition.

### LOCALISATION

54 rue des Cendriers

### ARRONDISSEMENT

20<sup>e</sup>

### SURFACE disponible pour le projet

Terrasses de 60, 300 et 160 m<sup>2</sup>

### PROGRAMME

Agriculture urbaine

### NATURE

Toit-terrasse

### STATUT

Site municipal

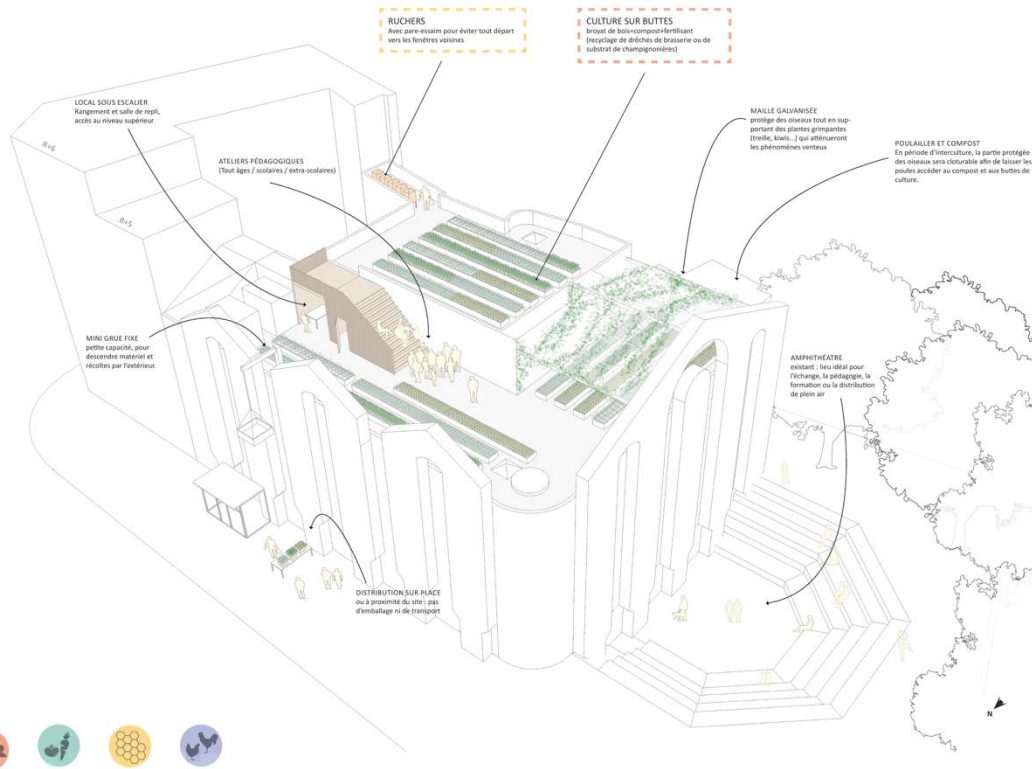


# CONSERVATOIRE GEORGES BIZET (20<sup>e</sup>)

Ville de Paris

## LAUREAT

### VENI VERDI TOUCHE LE CIEL



#### Porteurs du projet

VENI VERDI est une association justifiant d'une forte expérience dans le domaine des potagers productifs et pédagogiques dans les écoles et collèges Matisse, Pierre Mendès France, etc.- et sur les toits - toit du 6 rue d'Aboukir immeuble tertiaire d'ENEDIS, serre sur le toit de la Cité des Sciences et de l'Industrie en 2015... VENI VERDI s'associe à plusieurs autres structures de l'agriculture urbaine (CULTURES EN VILLE, AGRIPOLIS et PEPIN'PRODUCTION) ainsi que l'association LES FRIPONS, spécialisée dans la documentation audiovisuelle et qui sera la mémoire du projet.

#### Projet

TOUCHE LE CIEL est un projet de potager productif en bacs ou buttes de culture de type « lasagnes ». Le projet propose aussi des animations tous publics. Une production de 800 kg de fruits et légumes variés par an est prévue (légumes feuilles, fabacées, légumes fruits, petits fruitiers, fleurs, pleurotes...). Elle est destinée principalement aux habitants du quartier. Un tiers d'équivalent temps plein sera créé par le projet.



## FREDERICK LEMAITRE (20<sup>e</sup>)

Paris Habitat



Paris Habitat propose le site Frederick Lemaître/Rigoles/Métra situé dans le 20<sup>e</sup> arrondissement pour installer un projet d'agriculture urbaine.

Ce site est constitué de 9 immeubles et totalise 735 logements. Des espaces verts dédiés aux résidents sont existants (jardin partagés, jardins d'agrément). L'ensemble immobilier fait l'objet d'un programme de travaux ambitieux comprenant trois volets : un « Plan Climat » des immeubles, une réhabilitation des logements et la requalification d'espaces extérieurs.

Paris habitat met à disposition des Parisculteurs 2 000 m<sup>2</sup> situés sur des toitures terrasses de bâtiment bas non accessibles aux locataires, (dalles de parkings et local d'activités). Les surfaces disposent d'accès indépendants.

### LOCALISATION

14, rue Frédéric Lemaître

### ARRONDISSEMENT

20<sup>e</sup>

### SURFACE disponible pour le projet

1 600 m<sup>2</sup> en cœur d'îlot sur la dalle haute d'un parking. 400 m<sup>2</sup> à l'angle des rues Lemaître et Rigoles au-dessus d'un local associatif

### PROGRAMME

Agriculture urbaine

### NATURE

Toit-terrasse

### STATUT

Site partenaire



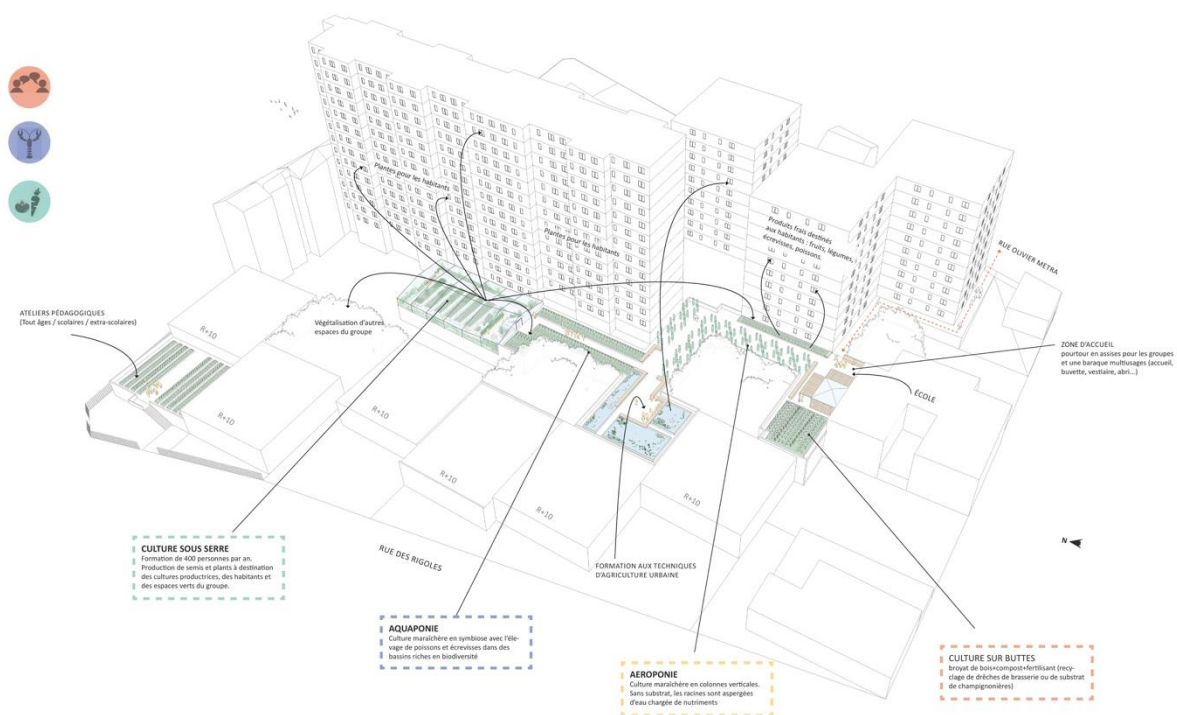
## FREDERICK LEMAITRE (20<sup>e</sup>)

Paris Habitat

## LAURÉAT

### VENI VERDI

## L'AGRICULTURE URBAINE DANS TOUS SES ETATS



### Porteurs du projet

VENI VERDI est une association justifiant d'une forte expérience dans le domaine des potagers productifs et pédagogiques dans les écoles et collèges Matisse, Pierre Mendès France, etc.- et sur les toits - toit du 6 rue d'Aboukir immeuble tertiaire d'ENEDIS, serre sur le toit de la Cité des Sciences et de l'Industrie en 2015... VENI VERDI s'associe à plusieurs autres structures de l'agriculture urbaine (CULTURES EN VILLE, AGRIPOLIS et PEPIN'PRODUCTION) ainsi que l'association LES FRIPONS, spécialisée dans la documentation audiovisuelle et qui sera la mémoire du projet.

### Projet

AGRICULTURE URBAINE DANS TOUT SES ETATS propose un espace conciliant différentes activités agricoles productives et un lieu d'échange, autour notamment de la photographie et de la vidéo. Les méthodes de culture sont diverses. Elles constituent un démonstrateur des techniques d'agriculture urbaine (bacs de culture en substrat, aquaponie, aéroponie). La production annuelle attendue est de 12 400 unités/an de fruits, légumes et aromatiques et 12 000 jeunes plants/an. Deux emplois en équivalent temps plein seront créés par le projet.



## RESERVOIR DE BELLEVILLE (20<sup>e</sup>)

Eau de Paris



Réserve foncière du réservoir d'eau potable situé 38 rue du Télégraphe et adjacent au cimetière de Belleville, ce site de pleine terre propose une surface d'environ 1 200 m<sup>2</sup>. Il présente une excellente exposition. Des travaux préparatoires seront réalisés afin de permettre un accès direct depuis le cimetière, d'assurer les raccordements à l'eau et l'électricité ainsi que la séparation du site mis à disposition avec la zone exploitée du réservoir.

### LOCALISATION

38 rue du télégraphe

### ARRONDISSEMENT

20<sup>e</sup>

### SURFACE disponible pour le projet

1 200 m<sup>2</sup> de pleine terre, mur de 100 mètres de linéaire

### PROGRAMME

Agriculture urbaine

### NATURE

Pleine terre, Mur

### STATUT

Site partenaire

## RESERVOIR DE BELLEVILLE (20<sup>e</sup>)

Eau de Paris

LAURÉAT

### FLORE URBAINE PLEIN AIR



#### Porteurs du projet

FLORE URBAINE est une équipe composée de PEPINS PRODUCTION (association gérant deux pépinières : la Cabane Fleury dans le 20<sup>e</sup> et la nursery des Grands Voisins dans le 14<sup>e</sup>), PLEIN AIR (association cultivant des fleurs coupées et des plantes utiles sur un terrain de 450 m<sup>2</sup> à Montreuil), FORMALOCAL (architectes qui concevront les structures bâties) et INTERFACE FORMATION (structure spécialisée dans l'insertion et la formation en Île-de-France). PEPINS PRODUCTION et PLEIN AIR sont des structures jeunes qui possèdent cependant à ce jour quelques références. L'exploitation sera portée par l'association collégiale dédiée FLORE URBAINE, en cours de constitution.

#### Projet

FLORE URBAINE présente un projet rassemblant 3 types d'activités agricoles de production non comestible : fleurs coupées, plantes ornementales et semences. La palette végétale se compose entre autres de tournesol, cosmos, dahlia, tulipe perroquet, scabieuse, rose pierre de Ronsard, pavot frisé, bleuet, scabieuse et clématite des haies. La production est commercialisée sur place. Une production de 20 000 fleurs coupées par an est prévue. Un équivalent temps plein est créé par ce projet ainsi que 14 emplois en insertion.



## RESERVOIR DE CHARONNE (20<sup>e</sup>)

Eau de Paris



Ce site d'une surface exploitable de 6 190 m<sup>2</sup> au cœur du 20<sup>e</sup> arrondissement se situe sur la toiture du réservoir enterré d'eau non-potable de Charonne. Particulièrement visible depuis la rue Stendhal, il se présente sous la forme d'un large espace enherbé où 4 kiosques permettent l'accès à l'ouvrage souterrain. Le site est séparé de l'espace public par une grille et des murs, et des parcelles voisines par d'autres murs. Les travaux préparatoires prévoient la réalisation d'un accès piéton depuis la rue Stendhal.

### LOCALISATION

Face au 5/7 rue Stendhal

### ARRONDISSEMENT

20<sup>e</sup>

### SURFACE disponible pour le projet

4 955 m<sup>2</sup> exploitables en toiture, 1 235 m<sup>2</sup> en pleine terre

### PROGRAMME

Agriculture urbaine

### NATURE

Toit-terrace, Pleine terre, Mur

### STATUT

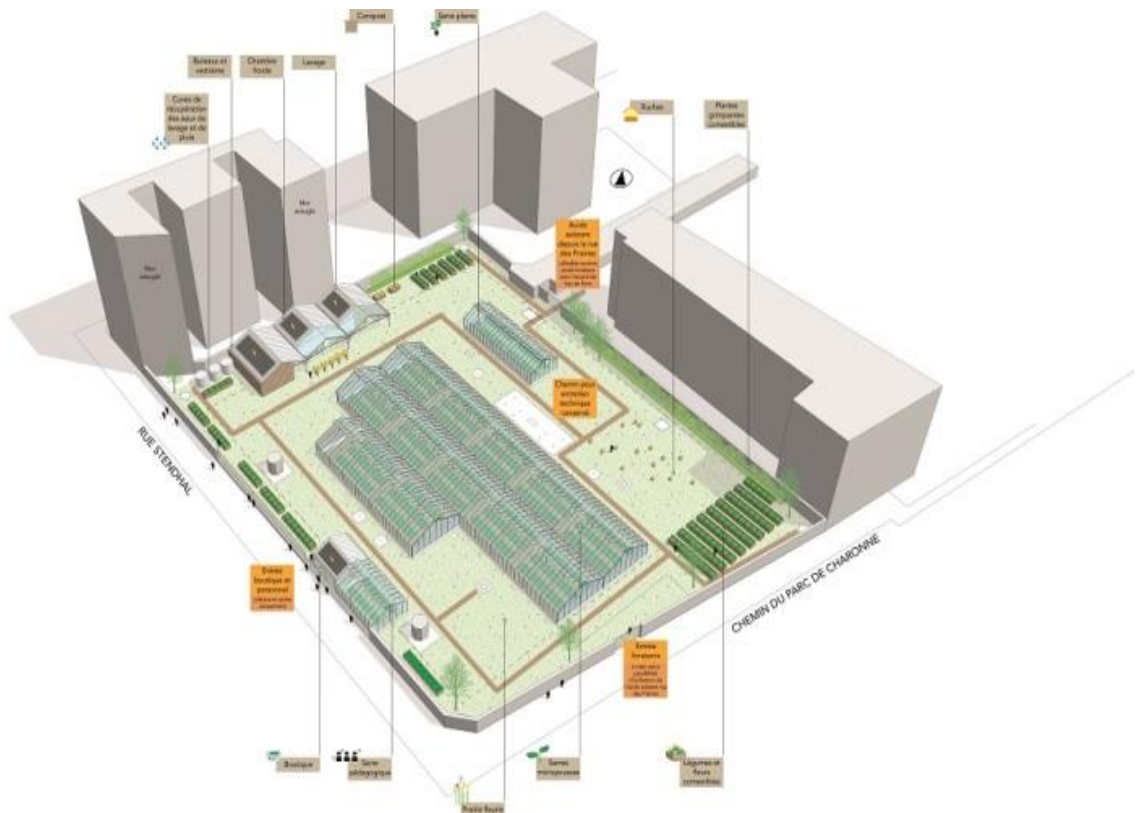
Site partenaire

## RESERVOIR DE CHARONNE (20<sup>e</sup>)

Eau de Paris

LAURÉAT

### LE PAYSAN URBAIN



#### Porteurs du projet

PAYSAN URBAIN est un groupement complémentaire de deux structures : une SCIC portant l'activité commerciale de vente de micro-pousses et de fleurs comestibles, et une association pour les activités pédagogiques et de sensibilisation et la vente. Il a déjà une ferme urbaine en exploitation à Romainville.

#### Projet

PAYSAN URBAIN développe un modèle de ferme urbaine, centrée sur la production sous serre et la distribution de micro-pousses, dont les revenus sont complétés par des animations pédagogiques autour de l'agriculture urbaine (sensibilisation à l'environnement et aux circuits courts, enseignement des techniques culturelles d'agriculture urbaine, ...). La production prévue se situe entre 25 et 30 tonnes de micro-pousses par an et sera vendue principalement aux habitants du quartier ainsi que du nord-est parisien. La livraison se fera en vélo-cargo. Le projet créera 6 emplois en équivalent temps plein ainsi que 24 emplois en insertion.

## GLOSSAIRE

**Aéroponie** : technique culturale sans substrat solide (sol) ni liquide (solution nutritive), consistant à nourrir les plantes par un brouillard nutritif, eau et nutriment en brumisation, diffusé en milieu fermé.

**Aquaponie** : système de production combinant aquaculture (élevage d'animaux aquatiques, souvent poissons), hydroponie (culture de plantes hors-sol, souvent légumes), et bactéries nitrifiantes en circuit fermé où les déjections des animaux aquatiques sont filtrées par les bactéries et utilisées pour fertiliser les plantes.

**Butte permanente** : support cultural construit en apportant entres autres du compost et des déchets organiques, sans travail du sol, souvent utilisé en permaculture. Ce type de butte peut notamment se présenter en **lasagne de permaculture**, support cultural issu de l'empilement alterné de "couches brunes" riches en carbone (paille, feuilles mortes) et "couches vertes" riches en azote (tonte, feuilles vertes)

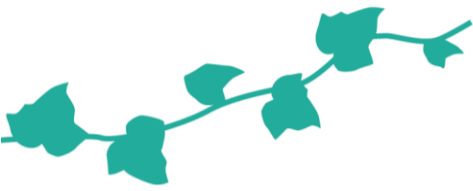
**Champignonnière** : lieu de culture de champignons, idéalement sombre et humide. Cette culture était répandue dans la banlieue parisienne notamment dans des caves, et effectuée sur du fumier de cheval urbain. Aujourd'hui, la majorité de la production est réalisée dans des hangars réfrigérés. Elle peut aussi être effectuée sur des substrats enrichis en marc de café dans des parkings et autres types de sous-sols.

**Hydroponie** : technique culturale sans sol où les plantes sont nourries par une solution nutritive (eau enrichie en éléments minéraux) en circuit fermé. Les racines sont sur un support de culture inerte irrigué ou directement dans la solution nutritive.

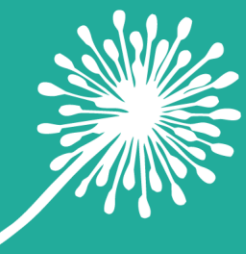
**Permaculture** : système conceptuel inspiré du fonctionnement des écosystèmes naturels, élaboré en Australie dans les années 70, visant la durabilité.

**Phytoremédiation** : utilisation de plantes, algues ou champignons pour stabiliser, abattre ou extraire des polluants dans le sol ou dans l'eau.





Contact presse : Ismail Mansouri / [presse@paris.fr](mailto:presse@paris.fr) / 01.42.76.49.61



LE SITE OFFICIEL DES PARISCULTEURS  
[www.parisculteurs.paris](http://www.parisculteurs.paris)

