

La Ville de Paris présente
Les lauréat.e.s de la Saison 4 des
Parisculteurs



Crédits - Ville de Paris, DEVE

Le 28 septembre 2021

**17 nouveaux sites dédiés à
des projets d'agriculture de proximité**



“

C'est dès 2014 que notre ville s'est engagée, avec détermination, en faveur de l'agriculture urbaine. Aujourd'hui Paris compte plus de 220 sites d'agriculture en ville dont une cinquantaine résultent de nos appels à projets.

Ces sites produisent fruits, légumes, fleurs, aromates ou encore du houblon, répondent à de nombreux défis. Le développement de l'agriculture en ville, n'a pas pour finalité d'assurer l'autosuffisance alimentaire des Parisiennes et des Parisiens. Même poussées à l'extrême, ses productions n'y suffiraient pas. En revanche, il permet de re-créeer des lieux de préservation de la biodiversité, de créer des trames vertes au cœur des villes denses, de limiter nos émissions des gaz à effet de serre en développant des circuits courts de proximité... C'est aussi le moyen de créer des emplois, inclusifs et non-délocalisables, du lien social et de former les plus jeunes à une relation toute différente à la nature et à l'agriculture. Cultiver la ville participe pleinement à la stratégie « Climat » de notre capitale.

Avec cette seconde mandature, notre politique en faveur de l'agriculture urbaine se renforce et, en mettant l'accent sur les circuits courts de proximité, entre désormais dans une démarche globale de soutien à l'alimentation et aux agricultures durables, ainsi que de lutte contre la précarité alimentaire.

Cette édition de Parisculteurs voit par ailleurs des parcelles de pleine terre, propriétés de la ville, hors ses murs, retrouver leur vocation agricole. C'est le cas du domaine de Pinceloup, à Sonchamp, dans les Yvelines.

L'agriculture urbaine ne se développera pas en opposition mais bien en complémentarité des agricultures périurbaines ou rurales de plein champ c'est la conviction que nous partageons avec tous les actrices et acteurs de cette belle démarche. Elle n'est qu'un maillon de la chaîne, mais son potentiel dans une ville comme Paris est immense.



Pour ce faire, nos appels à projets ne se contentent pas de donner à cultiver de nouvelles surfaces : il s'agit pour les équipes de la Ville d'accompagner des projets sur un temps long, d'être aux côtés de leurs porteuses et porteurs aussi longtemps que nécessaire et de soutenir, au-delà de l'installation, les projets de transformation et de commercialisation, auprès de tous les publics. La pérennité de ces sites d'agriculture en ville résultera de leur capacité à s'intégrer harmonieusement dans les quartiers où ils élisent domicile, à toucher les populations riveraines, de leur faculté à produire des denrées agricoles comme à construire du lien social.

Aujourd'hui, les noms des lauréates et lauréats de Parisculteurs sont annoncés : la période de notre 4^e édition de cet appel à projet se clôt, mais pour les porteuses et porteurs de projets, tout commence ! Avec elles et eux, et nos nombreux partenaires, nous allons travailler à créer le lien entre acteurs de l'agriculture et de l'alimentation durables, au cœur de chacun de nos quartiers, mais aussi entre territoires.

Merci à tous les organismes partenaires qui, avec la Ville, les accueillent et les accompagnent. Bravo à celles et ceux qui se lancent dans ces nouveaux projets, productifs, d'agriculture en ville, pour faire de Paris une ville encore plus exemplaire, résiliente et responsable, alors que l'urgence climatique nous commande de profonds changements dans nos modes de vie et d'administration des collectivités.

”



Audrey Pulvar

Adjointe à la Maire de Paris en charge
de l'alimentation durable, de l'agriculture et des circuits courts

PARISCULTEURS SAISON 4

17 sites attribués



Les 17 sites et leurs lauréat.e.s

<p>Institut National des Jeunes Sourds de Paris (5^e) - 1 340 m² en toiture <i>Le Champ de fleurs extraordinaire - Merci Raymond</i></p>	<p>Houblonnière de la Villette (19^e) Etablissement Public du Parc et de la Grande Halle de la Villette - 80 m² de houblonnière <i>La houblonnière de la Treille - Brasserie Associative des Regards</i></p>
<p>Groupe Scolaire Saint-Benoit (6^e) Ville de Paris - 680 m² en toiture <i>L'abécédaire des arbres - Jungles Urbaines</i></p>	<p>Hôtel d'entreprises Métropole 19 (19^e) RIVP - 455 m² au sol et en toiture <i>Po po po ! - Ric Rac</i></p>
<p>Caserne Carnot (12^e) Garde Républicaine - 600 m² au sol <i>Les carrés maraîchers du Quartier Carnot - Quartier Maraîcher</i></p>	<p>CEFP Le Nôtre, Domaine de Pinceloup (Sonchamp - 78) Ville de Paris - 9,2 hectares au sol <i>Les Fleurs de Sonchamp - Fleurs Lentes</i></p>
<p>Campus Jourdan (14^e) Ecole Normale Supérieure - 2 430 m² sur dalle <i>Sylvia - Cultures en Ville</i></p>	<p>Parcelle de la Poudrerie (Sevran - 93) Département de la Seine-Saint-Denis 1 hectare au sol <i>La Ferme de Sevran</i></p>
<p>Campus Necker (15^e) Université de Paris - 1 900 m² au sol et sur dalle <i>Le jardin du campus Necker - Les Invasifs</i></p>	<p>Port Christophe (Saint-Denis - 93) Ville de Paris en partenariat avec le département de la Seine-Saint-Denis - 1 200 m² au sol <i>La micro-ferme aromatique - Instant Culture</i></p>
<p>Résidences Frères Voisin et Bertelotte (15^e) Paris Habitat - 4 730 m² au sol, toiture et sous-sol <i>La Ferme Voisine - Association de préfiguration de la régie de quartier Vaugirard, Vergers Urbains, Ecoterale, Samusocial</i></p>	<p>Site de Maintenance de la Ligne 14 (Saint-Ouen-sur-Seine - 93) RATP en partenariat avec Séquano et la Ville de Saint-Ouen-sur-Seine - 8 900 m² en toiture <i>Semur of love - Wesh Grow</i></p>
<p>Parcelle Moulin de Longchamp (16^e) Ville de Paris - 1 100 m² au sol <i>Les Fleurs du Moulin de Longchamp</i></p>	<p>Ancien parking de la gare d'Epinau-sur-Seine (93) SNCF Gares&Connexions - 10 000 m² en toiture et intérieur <i>Champerché</i></p>
<p>Parking Maroc (19^e) Paris Habitat - 1 600 m² en sous-sol <i>Pas de salades entre nous - Wesh Grow</i></p>	<p>EHPAD Cousin de Méricourt (Cachan - 94) Centre d'Action Sociale de la Ville de Paris - 1 600 m² au sol <i>Le Verger de la Bièvre - Le Verger de Cachan</i></p>
<p>Ecole des Métiers de la Gastronomie (19^e) Centre d'Excellence des Professions Culinaires - 300 m² au sol <i>Le Lopin - Croque ta Ville</i></p>	

Les chiffres clés de la Saison 4

17 sites attribués dont 11 sites dans Paris et 6 sites répartis sur 6 autres communes franciliennes.

Hors Paris, 3 départements franciliens vont accueillir des projets de cette quatrième Saison des Parisculteurs : la Seine-Saint-Denis (4 sites), le Val de Marne (1 site) et les Yvelines (1 site).

Au total ce sont 5 sites mis à disposition par la Ville de Paris et 12 par ses 11 partenaires.

14 hectares sont ainsi mis à disposition dont 1,6 hectares à Paris et 12,4 hectares sur les autres communes franciliennes dont 9,5 hectares propriétés de la Ville de Paris, hors de Paris.

Les sites à ce stade non attribués pourront être mis en exploitation dans le cadre de négociations directes entre les propriétaires et de nouveaux porteur.euse.s de projets en agroécologie.

Production prévisionnelle annuelle

74 tonnes de fruits et légumes

9 tonnes de micro-pousses

6 tonnes d'aromates

4 tonnes de champignons

220 000 fleurs coupées

1 500 fleurs aquatiques

100 000 plants

280 Kg de tisanes

10 Kg de houblon

Emplois

84 emplois créés dont une part importante en insertion

Investissement des lauréat.e.s

8,5 millions d'euro

Techniques

11 projets directement en pleine terre

8 projets recourant à des bacs de cultures

6 projets intégrant des planches de culture

2 projets comportant de l'hydroponie

8 projets mêlant plusieurs de ces techniques

Vocations

Tous les projets intègrent plusieurs vocations.

15 projets productifs et commerciaux

9 projets à forte dimension sociale et solidaire

11 projets pédagogiques

2 projets avec une dimension expérimentale majeure

1 projet reposant sur une vocation événementielle

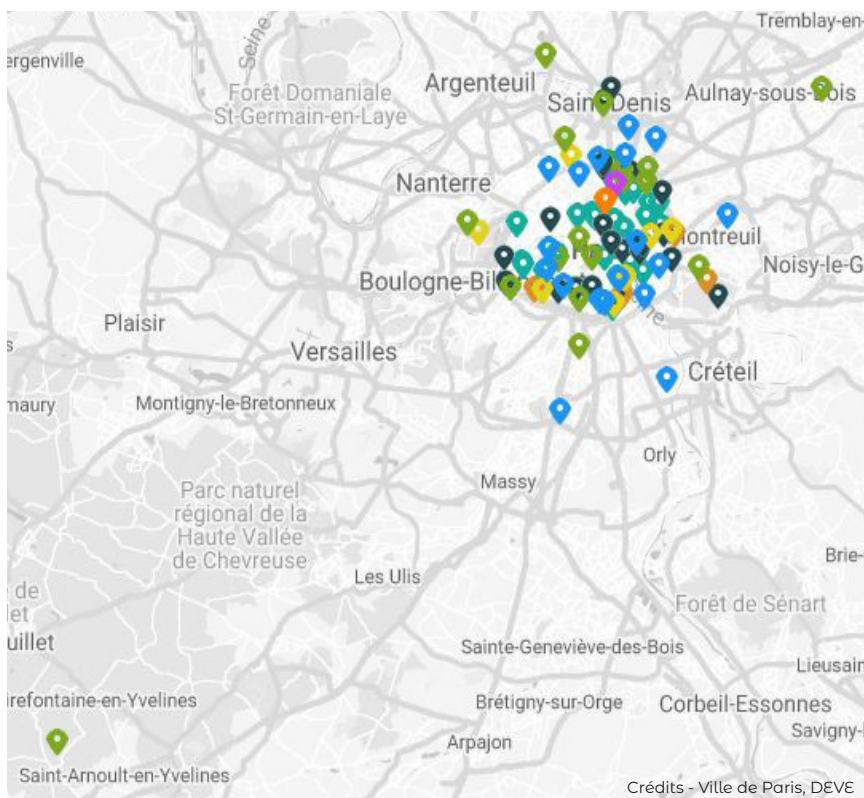
Parisculteurs, un écosystème agricole de proximité

Depuis 2016, la Ville de Paris a mobilisé son patrimoine et entraîné un réseau d'une centaine de partenaires pour accueillir des projets d'agroécologie, à Paris et en Ile-de-France. Grâce à cette impulsion, 122 sites "Parisculteurs" sont aujourd'hui installés ou en cours d'installation.

Cette politique publique a généré une incroyable diversité de productions :

- Cultures maraichères et polycultures
- Vignes
- Champignons
- Micro-pousses
- Plantes à parfums, aromatiques et médicinales
- Poissons
- Fleurs coupées
- Plantes tinctoriales
- Vergers
- Et de nombreuses exploitations spécifiques : safranières, houblonnières, micro-algues, fruits à coques...

Ce sont ainsi 1 400 tonnes de fruits et légumes, 10 tonnes de micro-pousses, 19 tonnes d'aromates, 385 tonnes de champignons et jusqu'à 1,5 million de fleurs coupées, etc. produits annuellement.

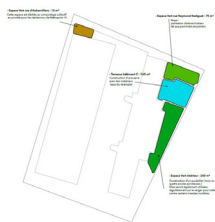
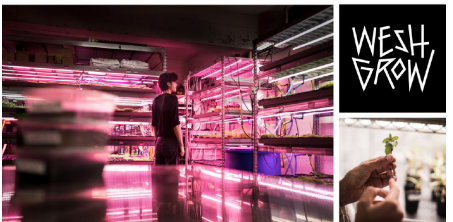
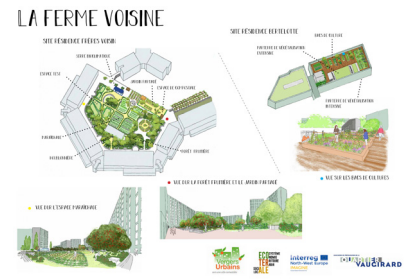
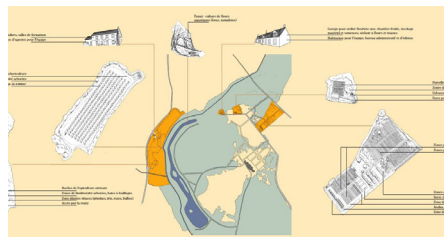
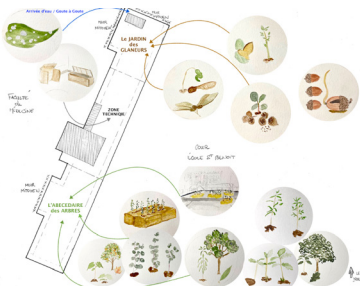
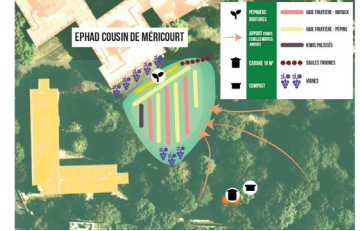
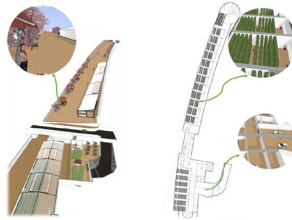
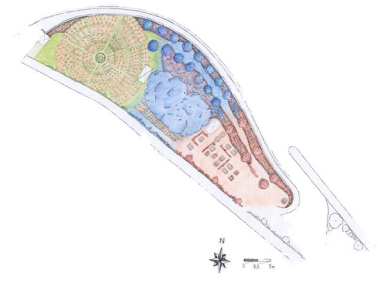
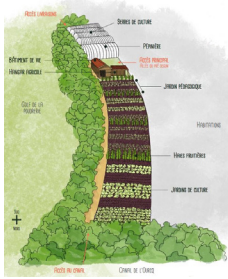
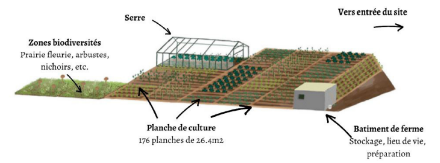
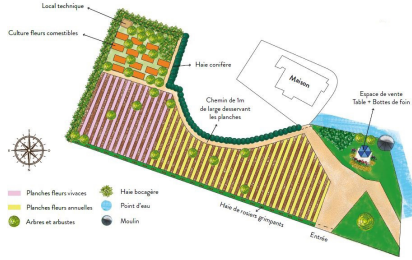


À la croisée des chemins entre le low-tech, le high-tech, l'engagement environnemental et social, un écosystème se structure au fil des saisons Parisculteurs.

Cette saison 4 permet à 12 nouvelles structures de rejoindre un réseau déjà établi de 55 porteur.se.s de projets Parisculteurs d'ores et déjà installé.e.s.

#Parisculteurs Saison 4

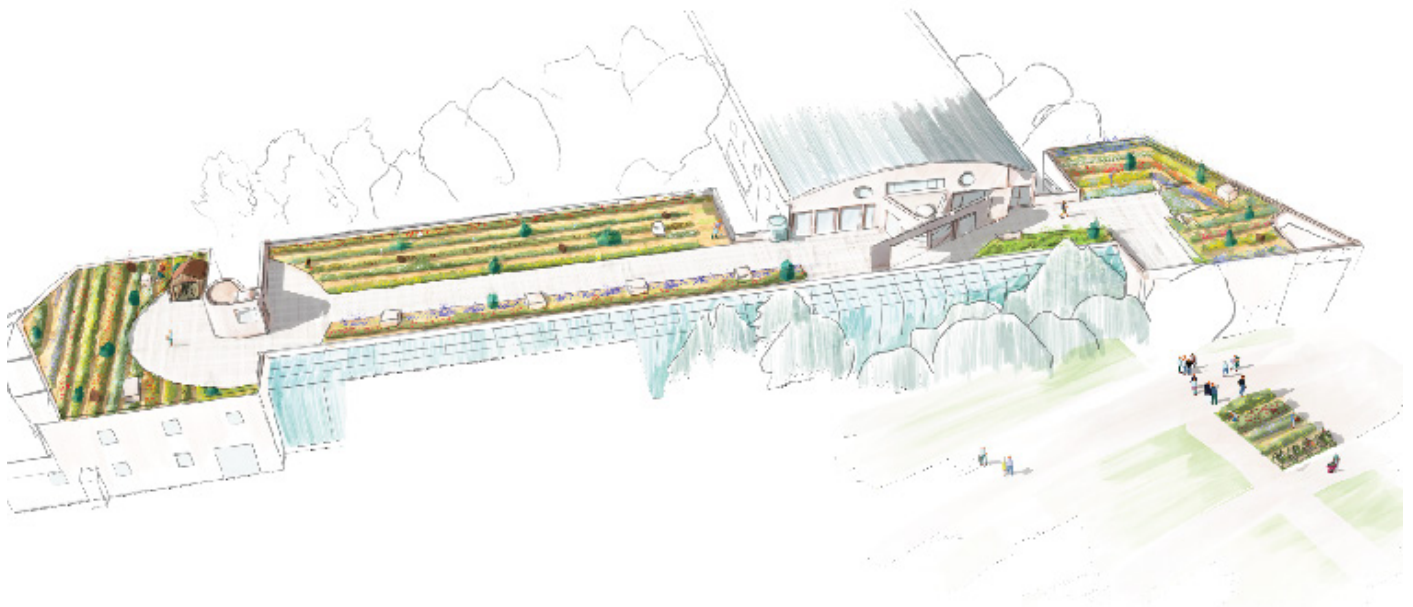
Les lauréat.e.s



Toiture de l'Institut National des Jeunes Sourds de Paris (5^e)

Le Champ de fleurs extraordinaire - Merci Raymond

Le Champ de fleurs extraordinaire est un projet de jardin horticole productif destiné à la vente locale de fleurs fraîches, séchées ou transformées (couronnes, terrarium). Le projet développe également un axe pédagogique à destination de l'INJS et du public.

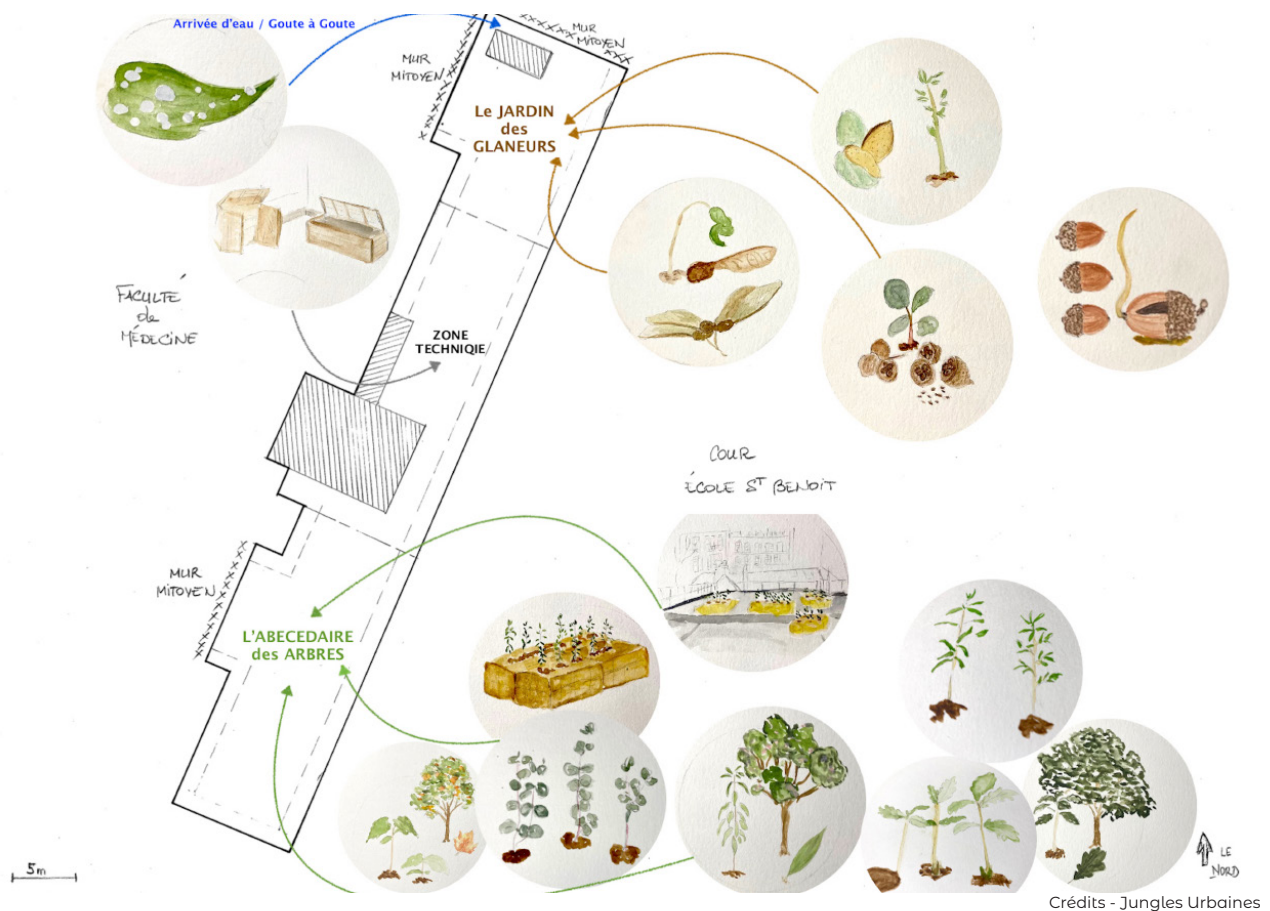


Crédits - Merci Raymond

Groupe Scolaire Saint-Benoît - Paris (6^e) Ville de Paris (DASCO)

L'abécédaire des arbres - Jungles Urbaines

Jungles urbaines propose un projet de pépinière citoyenne avec une double vocation : la végétalisation participative par les citoyen.ne.s d'une part et la pédagogie d'autre part afin de remettre l'arbre au centre des considérations des urbain.e.s et surtout des enfants. Des ateliers participatifs avec les élèves des écoles sont ainsi prévus.



Caserne Carnot - Paris (12^e)

Les carrés maraîchers du Quartier Carnot - Quartier Maraîcher

Les carrés maraîchers du Quartier Carnot est une micro-ferme maraîchère agroécologique aux principes inspirés de la permaculture. Les produits récoltés seront vendus aux habitant.e.s de la caserne et en circuit court dans l'arrondissement. L'association a également prévu de mettre en place des ateliers pédagogiques de jardinage et de sensibilisation à l'environnement.



Les carrés maraîchers du Quartier Carnot



A la croisée de l'agroécologie sur les toits du 12^{ème} arrondissement et de l'écosystème du Bois de Vincennes : 2 parcelles maraîchères au sein du Quartier de la Caserne Carnot



Parcelle A « terrain de sport »

Expérimentation de la culture des légumineuses en sols sableux

Buttes de cultures : mûchage sur couches permettant d'améliorer la fertilité du sol et de retenir l'eau

Petits fruits (tous les arbres et fruitiers existants sont conservés)

2 Emplacements possibles pour le banc de rangement (abri-pargola)

Echelle 1 : 533

10 m

Parcelle B dite « près des logements »

Banca bois de 45 cm et de 90 cm de hauteur

Petits fruits

Sur les 2 parcelles proposées : cultiver des plantes maraîchères et petits fruits, en amenant de la biodiversité et en créant un sol plus fertile.

Apports et synergies avec la Caserne Carnot :

- paillage, déchets verts (feuilles, broyat),
- des saveurs issues des carrés proposés au mess (aromates, jus),
- ateliers avec les enfants de la Caserne,
- vente hebdomadaire aux habitants (petit panier) selon récolte du moment,
- participation aux événements de la Caserne (visite guidées, initiatives des associations présentes au sein de la Caserne).

D'une caserne à l'autre, sur le chemin de la transition écologique du 12^{ème} arrondissement bâti (Caserne de Reuilly) au 12^{ème} boisé (Caserne Carnot).

Crédits - Quartier Maraîcher



Campus Jourdan - Paris (14^e)

Sylvia - Cultures en Ville

Ce projet innovant d'agroforesterie repose sur la plantation d'une centaine d'arbres produisant des fruits à coques, de 400 arbustes à baies, de fleurs et de légumineuses. L'objectif est de produire la première farine de Paris. Ouverte au public, Sylvia accueillera des programmes de recherche, un parcours pédagogique, des formations, des ateliers, ainsi que des conférences.



Crédits - Cultures en Ville



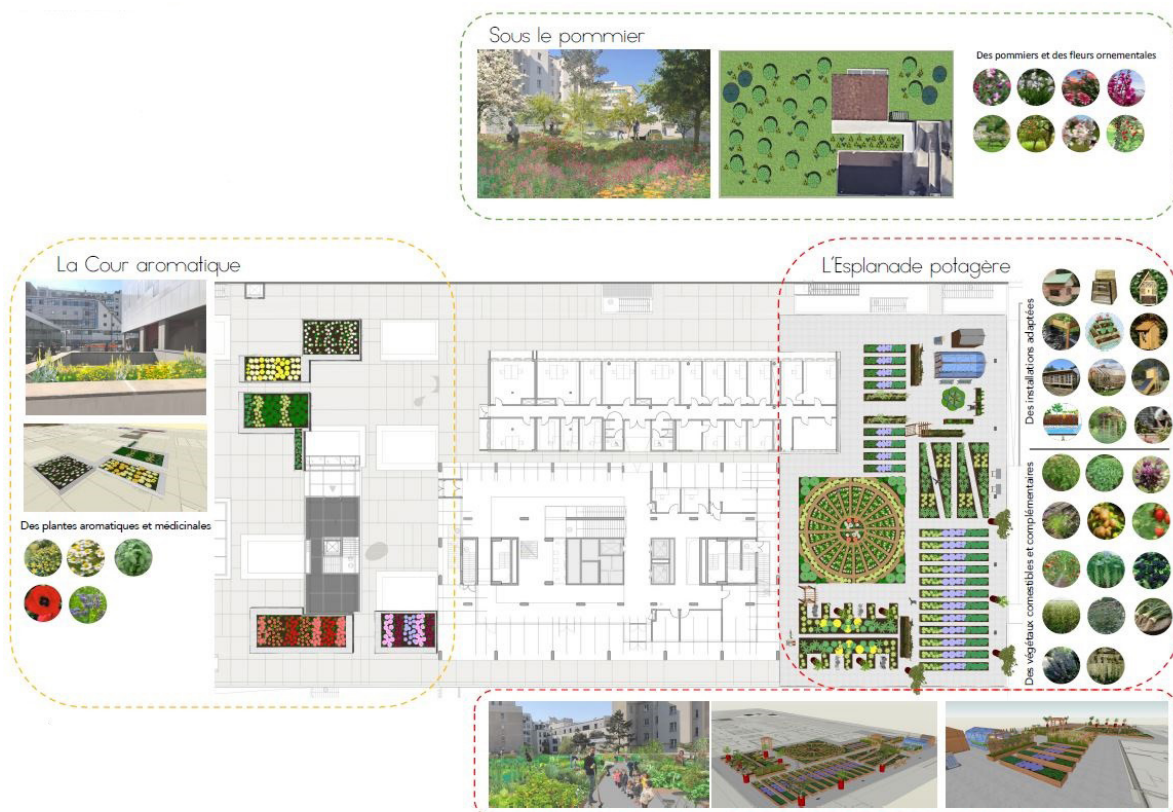
48 Boulevard
Jourdan
75014 - Paris



Campus Necker - Paris (15^e)

Le jardin du Campus Necker - Les Invasifs

L'association Les Invasifs propose une cour aromatique en bacs, un box à agrumes ainsi qu'une esplanade potagère afin de cultiver des produits à destination du Crous et des riverain.e.s en suivant les principes de la permaculture. Une pommeraie sera mise en place dans l'espace en pleine terre, pour produire du cidre parisien. Des fleurs ornementales seront cultivées et vendues dans l'attente de la récolte des premières pommes.



Crédits - Les Invasifs

Résidences Frères Voisin et Bertelotte - Paris (15^e)

La Ferme Voisine - Association de préfiguration de la régie de quartier Vaugirard, Vergers Urbains, Ecoterale, Samusocial

Le projet est une ferme urbaine participative et productive, constituée d'un espace de maraîchage, d'une pépinière de quartier, d'une culture de champignons et endives en sous-sol, d'un jardin partagé, d'une forêt comestible et d'une ferme participative sur le toit de la résidence Bertelotte. Les produits seront commercialisés auprès des résident.e.s, de restaurateur.rice.s et des distributeur.rice.s locaux.ales.

LA FERME VOISINE

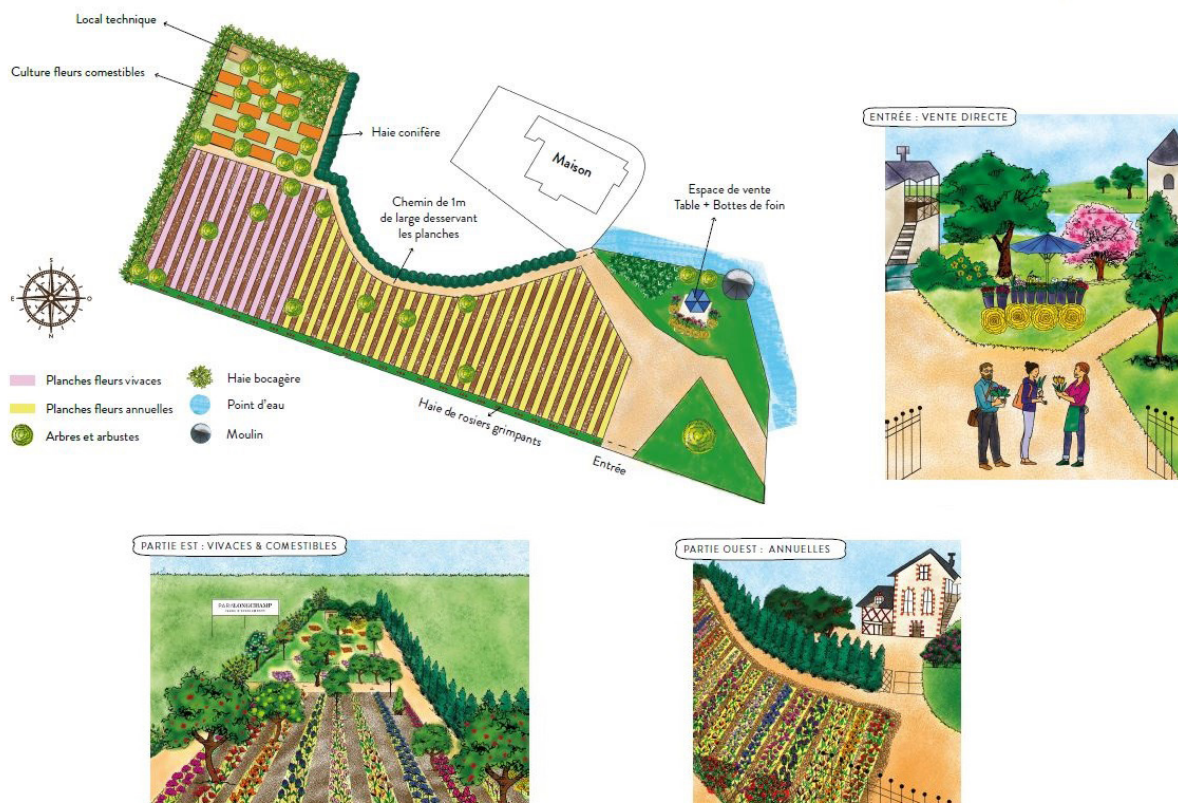


Crédits - La Ferme Voisine

Parcelle Moulin de Longchamp - Paris (16^e) Ville de Paris (DEVE)

Les Fleurs du Moulin de Longchamp

Les Fleurs du Moulin de Longchamp est une ferme florale agroécologique produisant une grande diversité d'espèces et de variétés de fleurs annuelles, vivaces et comestibles. Des bottes et bouquets seront vendus directement sur la parcelle. Les fleurs comestibles seront elles à destination de restaurateur.rice.s livrés.es à vélo. Des visites et ateliers pédagogiques en partenariat avec la fondation GoodPlanet, voisine, seront également proposés.



Crédits - Les Fleurs du Moulin de Longchamp

Parking Maroc - Paris (19^e)

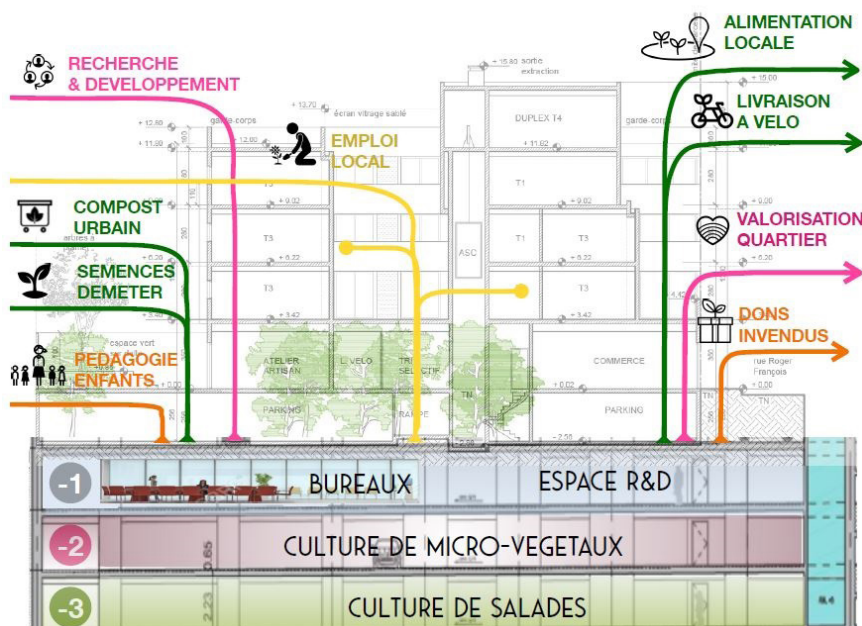
Pas de salades entre nous - Wesh Grow

Le projet, ouvert sur le quartier, est une ferme productive et expérimentale en bioaponie de micro-pousses, aromatiques, salades et mesclun. Un laboratoire de recherche et développement dédié à l'agriculture urbaine et à la circularité des déchets en ville est également prévu. Les produits seront commercialisés auprès des restaurateur.rices, marchés et coopératives de l'arrondissement et dans l'enseigne Monoprix.



« Pas de salades entre nous »

PARIS 19 - PARKING MAROC



Crédits - Wesh Grow

École des Métiers de la Gastronomie - Paris (19^e)

Le Lopin - Croque ta Ville

Le Lopin est un projet de maraîchage agroécologique : des bacs et jardinières permettront de cultiver des fleurs comestibles, des petits fruits et des légumes qui seront vendus aux salarié.e.s du CEPROC dans l'espace de commercialisation présent sur place. Des activités pédagogiques avec les étudiant.e.s du CEPROC seront mis en place. Le site sera ponctuellement ouvert au public pour des visites et ateliers pédagogiques.



Crédits - Croque Ta Ville



Houblonnière du Parc de la Villette - Paris (19^e)

La houblonnière de la Treille - La Brasserie Associative des Regards

La Brasserie Associative des Regards souhaite créer un jardin résilient, en harmonie avec les houblonnières déjà en place. La houblonnière basse sera composée de nombreuses variétés anciennes de houblon tandis que la houblonnière haute sera cultivée selon les principes de l'agroforesterie par association de plantes. Le houblon produit sera transformé dans leur micro-brasserie du 20^e arrondissement. Des ateliers seront également proposés.

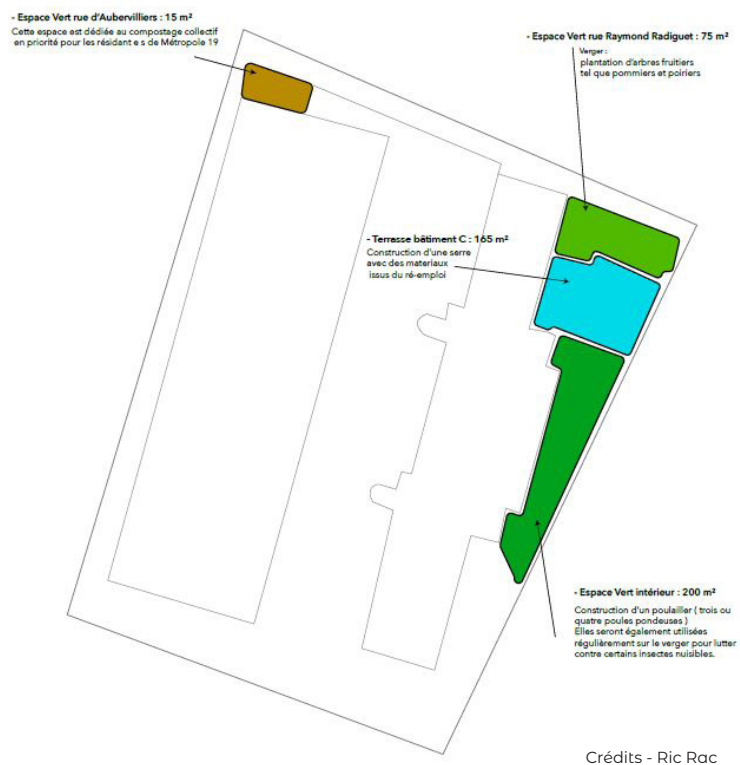


Crédits - La Brasserie Associative des Regards

Hôtel d'entreprises Métropole 19 - Paris (19^e)

Po po po ! - Ric Rac

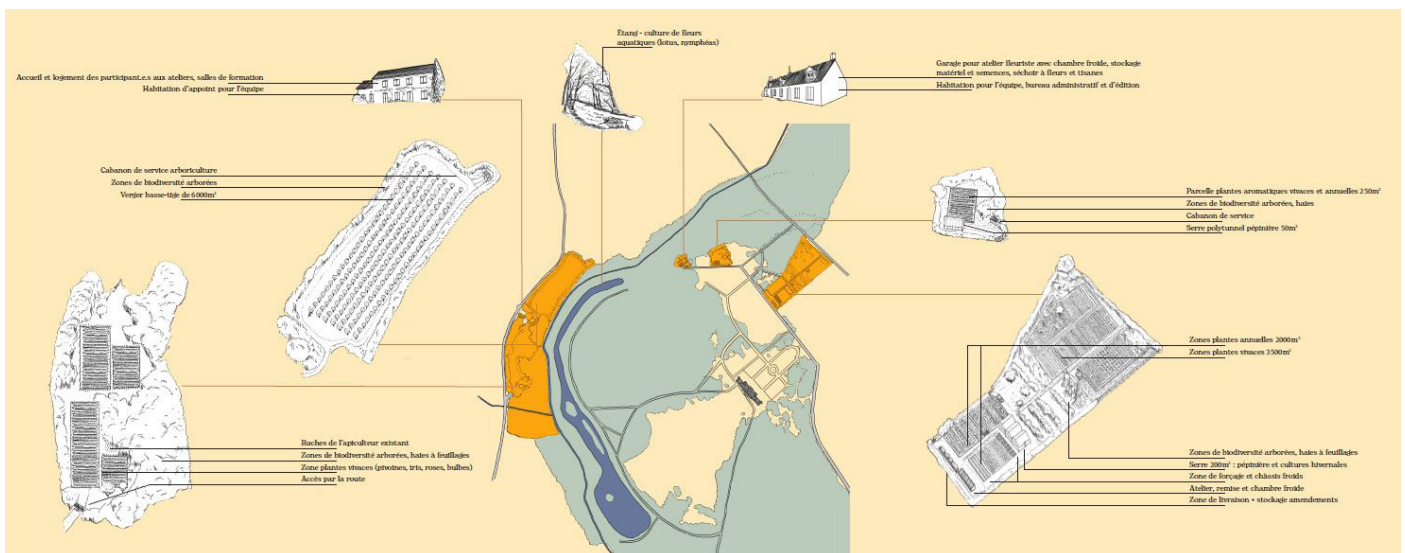
Le projet PO/PO/PO ! (Pommes/Poires/Poules) se compose d'un verger d'une dizaine d'arbres trognes, d'un poulailler de trois poules et d'une serre de semis qui fournira les autres espaces végétalisés de l'association. La conception du projet inclura des partenaires locaux du quartier. Un lieu sera également dédié au compostage collectif afin de valoriser les bio-déchets.



CEFP Le Nôtre, Domaine de Pinceloup Sonchamp (78) - Ville de Paris (DASES)

Les Fleurs de Sonchamp - Fleurs Lentes

Les Fleurs de Sonchamp est une ferme-école florale francilienne cultivant des fleurs coupées annuelles, vivaces ou encore aquatiques, labellisées agriculture biologique. Un verger vient compléter la production horticole pour la confection de jus, confitures, gelées et compotes. La vente est prévue à Paris, notamment *via* les café-fleuristes Désirée et en circuit ultra-local. Le projet propose des stages, ateliers et formations à destination des élèves du CEFP et du public extérieur.

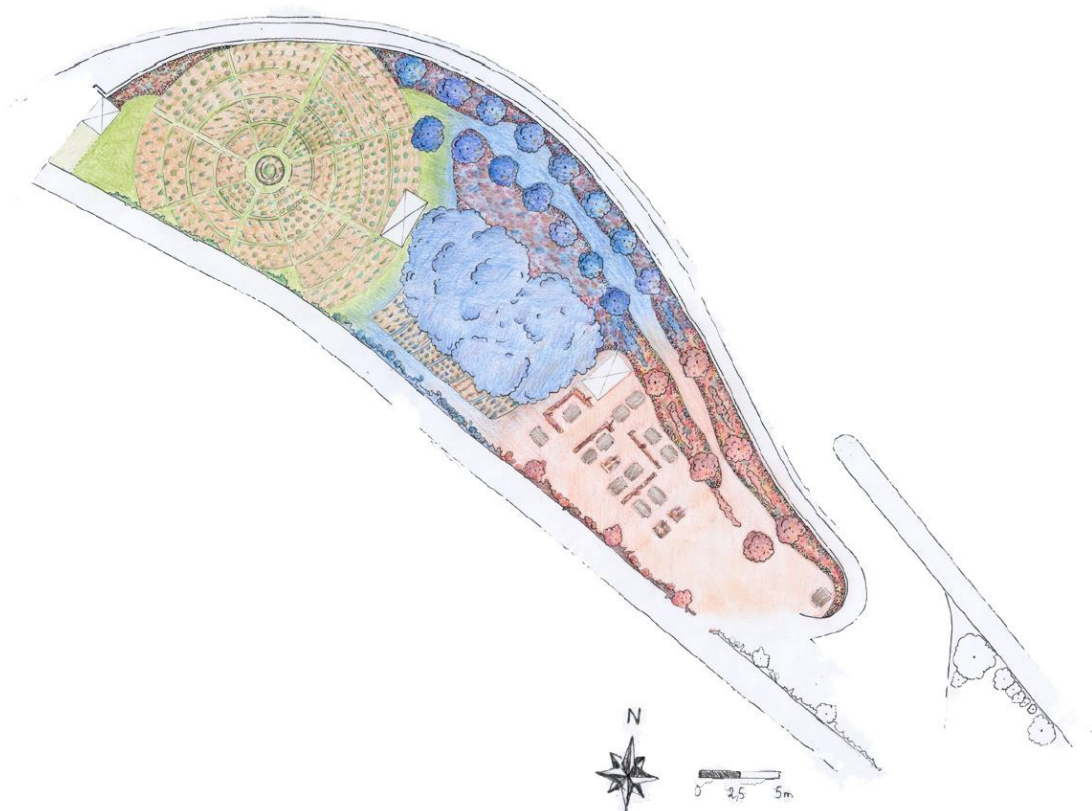


Crédits - Fleurs Lentes

Port Christofle - Saint-Denis (93)

Micro-ferme aromatique - Instant Culture

La micro-ferme aromatique est un projet à la fois productif d'aromates et un tiers-lieu pour les riverain.e.s avec une programmation culturelle riche. Le projet souhaite accueillir et former des publics spécialisés et favoriser l'insertion professionnelle par la création d'emplois. Une guigulette sera mise en place avec à la carte des produits locaux, biologiques et transformés issus de la ferme et ses partenaires.

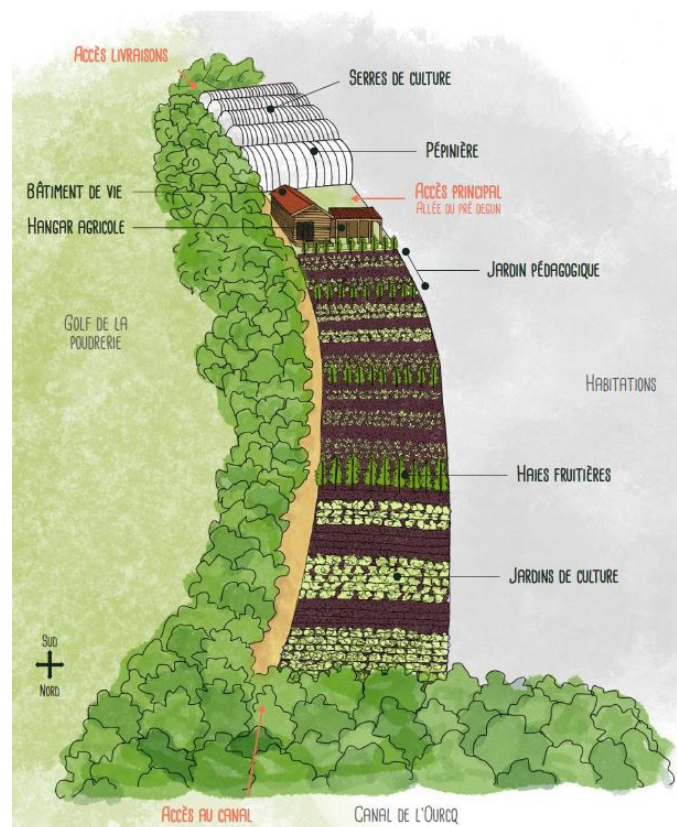


Crédits - Instant Culture

Parcelle de la Poudrerie - Sevrans (93)

La Ferme de Sevrans

La Ferme de Sevrans est un Groupement Agricole d'Exploitation en Commun porté par deux maraîchères associées. Le projet propose l'installation d'une exploitation en maraîchage biologique diversifié : légumes, plantes aromatiques et médicinales ainsi que des petits fruits. Les produits seront vendus en paniers directement sur la ferme aux habitant.e.s du quartier ou auprès de commerces locaux.

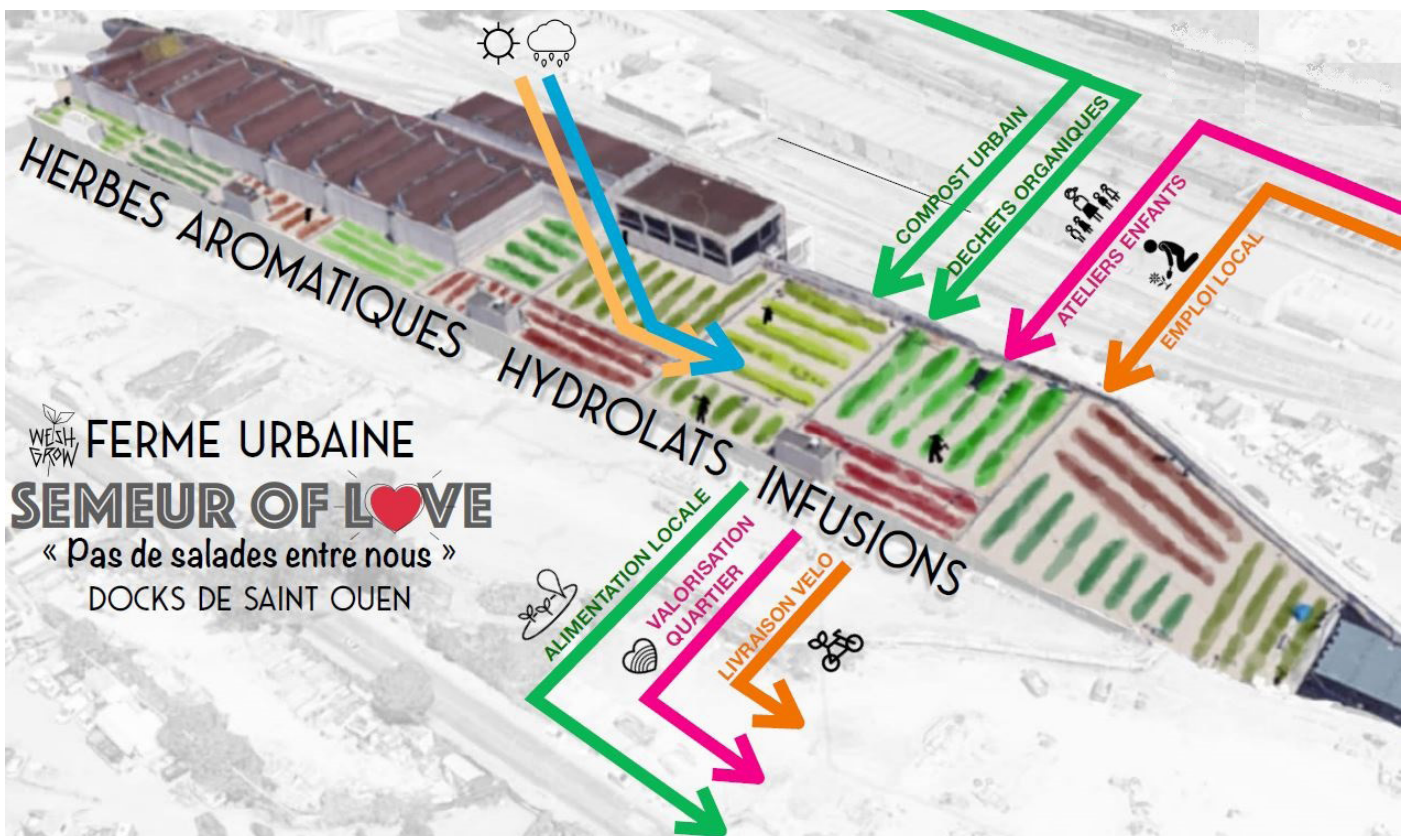


Crédits - La Ferme de Sevrans

Site de Maintenance de la Ligne 14 Saint-Ouen-sur-Seine (93)

Semteur of love - Wesh Grow

Le projet est une ferme d'herbes aromatiques, hydrolats et infusions avec pour destination première les restaurants, les épiceries, les marchés et les habitant.e.s de Saint-Ouen-sur-Seine. Le projet comprend également une serre, une zone de biodiversité et un bâtiment de ferme permettant d'accueillir du public.



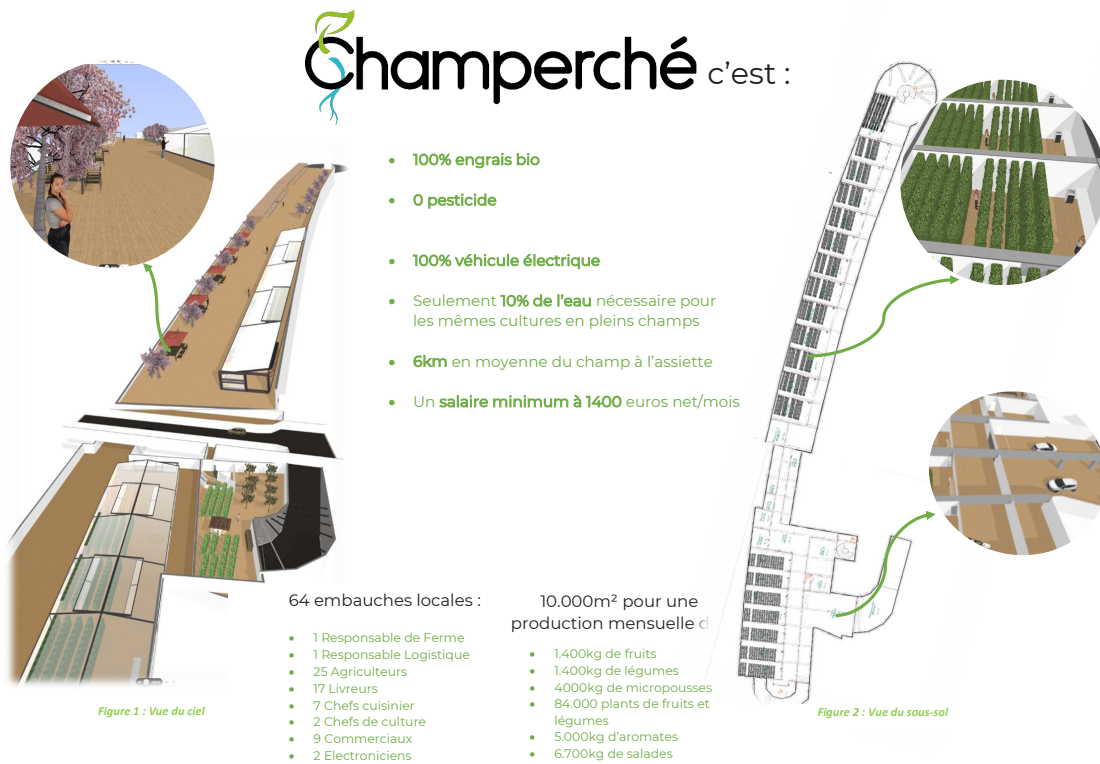
Crédits - Wesh Grow

Ancien parking de la gare d'Épinay-sur-Seine (93)

Champerché

Le projet est une ferme hydroponique de fruits, légumes et aromates en intérieur. L'objectif sur ce site majoritairement productif est de créer une large gamme de produits bruts et transformés sur place. Une pépinière, sous serre, vient compléter le projet qui se veut le plus autonome possible.

Les produits seront commercialisés dans un rayon de 30 km auprès de restaurants, grandes et moyennes surfaces ainsi qu'auprès de « La ruche qui dit Oui ! » et de « Too Good To Go ».



Champerché c'est :

- 100% engrais bio
- 0 pesticide
- 100% véhicule électrique
- Seulement 10% de l'eau nécessaire pour les mêmes cultures en pleins champs
- 6km en moyenne du champ à l'assiette
- Un salaire minimum à 1400 euros net/mois

64 embauches locales :

- 1 Responsable de Ferme
- 1 Responsable Logistique
- 25 Agriculteurs
- 17 Livreurs
- 7 Chefs cuisinier
- 2 Chefs de culture
- 9 Commerciaux
- 2 Electroniciens

10.000m² pour une production mensuelle de :

- 1.400kg de fruits
- 1.400kg de légumes
- 4.000kg de micropousses
- 84.000 plants de fruits et légumes
- 5.000kg d'aromates
- 6.700kg de salades

Figure 1 : Vue du ciel

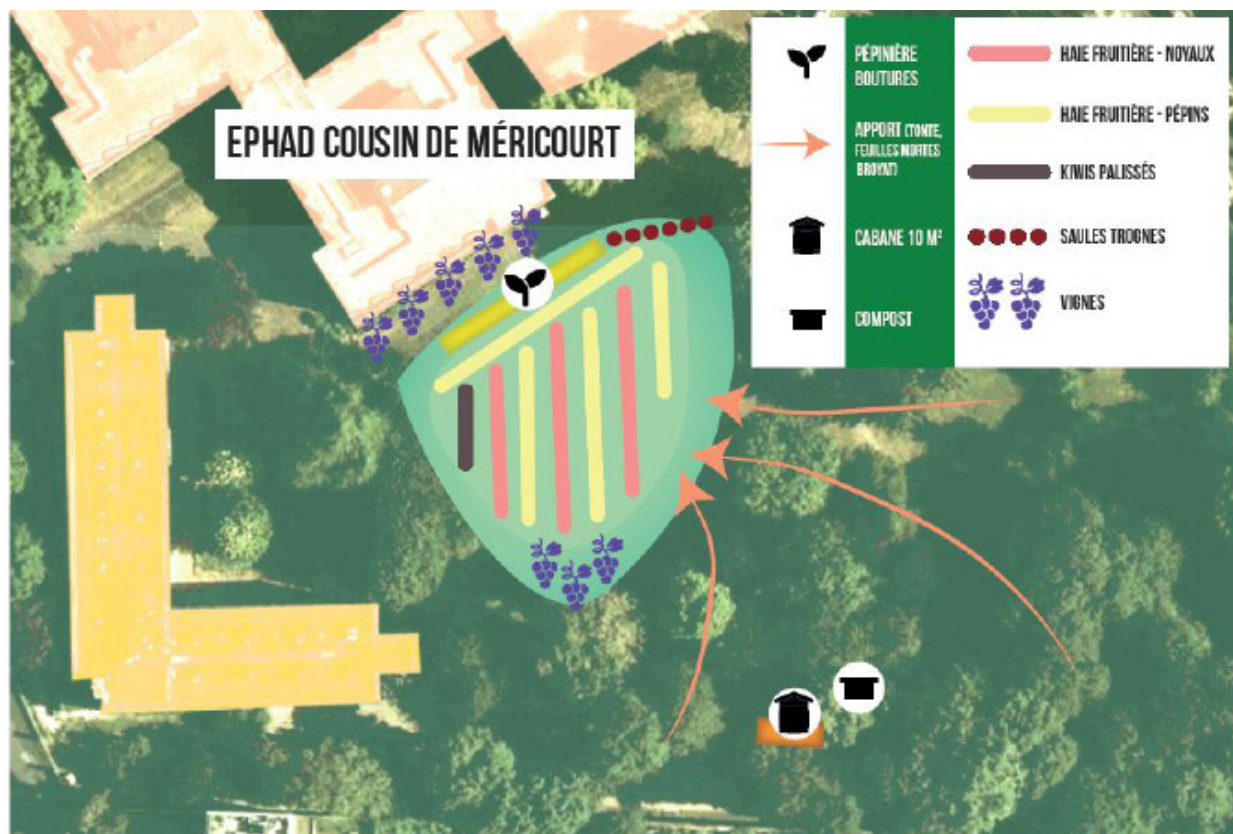
Figure 2 : Vue du sous-sol

Crédits - Champerché

EHPAD Cousin de Méricourt - Cachan (94)

Le Verger de la Bièvre - Le Verger de Cachan

Le Verger de la Bièvre est un verger associatif agroécologique et partagé s'inspirant des principes de l'agroforesterie et de la forêt-jardin. Ce projet souhaite renforcer les liens entre les résident.e.s de l'EHPAD et les habitant.e.s autour d'un esprit de quartier. En effet, le verger sera ouvert aux adhérent.e.s les week-ends et sera le lieu d'animations sur les thèmes de l'agroforesterie, la biodiversité, l'agroécologie et l'alimentation.



Crédits - Le Verger de Cachan

Contact presse Ville de Paris

Camille Pavlovic
camille.pavlovic@paris.fr
01 42 76 58 76

Retrouvez l'ensemble des lauréat.e.s sur le site
internet des [Parisculteurs](#).



Crédits - Clément Dorval - DEVE