



PARIS S'ÉQUIPE

Matinée professionnelle
Mercredi 18 mai de 9h à 11h
au Pavillon de l'Arsenal

**Lancement de 90 consultations pour la création
et la rénovation d'équipements publics de la ville
de Paris d'ici 2026**



PROGRAMME DE LA MATINÉE

09h00-9h30 - *Interview croisée : enjeux et objectifs de la ville avec le lancement des consultations*

- **Jacques Baudrier**, Adjoint à la Maire de Paris chargé de la construction publique, du suivi des chantiers, de la coordination des travaux sur l'espace public et de la transition écologique du bâti
- **Paul Simondon**, Adjoint à la Maire de Paris chargé des Finances, du Budget et de la Finance verte

09h30-10h30 - *Discussions autour de la mise en œuvre et l'organisation de ces consultations, des attentes sur les projets, réponse aux éventuelles questions des acteurs de la construction*

- **Philippe Cauvin**, Directeur des Constructions Publiques et de l'Architecture de la Ville de Paris (DCPA)
- **Sandrine Morey**, Directrice générale de la Société d'étude, de maîtrise d'ouvrage et d'aménagement parisienne (SEMAPA)
- **Virginie Katzwedel**, Cheffe du Service Architecture et Maîtrise d'Ouvrage (DCPA)
- **Arnaud Stotzenbach**, Directeur des Finances et des Achats de la Ville de Paris (DFA)

10h30-11h00 - *Échanges avec la salle*

Matinée animée par **David Abittan**, Rédacteur en chef de tema.archi

«La Ville de Paris possède 6 500 bâtiments ce qui la place au rang des cinq plus grands propriétaires fonciers en France. Parmi cet ensemble d'immeubles, les 3 600 bâtiments d'usage public (3,2 millions de m² répartis sur 650 écoles, 480 crèches et haltes garderies, 68 bibliothèques, 145 gymnases, bureaux administratifs, services urbains, ...) bénéficieront d'un vaste programme de rénovation et de créations d'offres nouvelles..

Ce programme inédit s'inscrit dans les objectifs du Plan Climat Air Énergie et la neutralité carbone de Paris d'ici 2050. Il s'agit à la fois de répondre aux besoins et attentes de nouveaux lieux et d'améliorer la construction et la transformation des existants.

Création de piscines, conservatoires, centres sportifs, médiathèques mais aussi des équipements hybrides superposant les activités ou associant culture et sport, éducation et art, ... rénovation et adaptation des écoles, crèches...bâtimentsneufsoutransformés,l'ambitionestd'inventerdeslieux ouverts sur leur quartier permettant des temps d'appropriation différents.

L'ambition est aussi de porter une attention particulière sur les temps de mise en œuvre et les procédures de travaux afin de réduire l'impact environnemental des bâtiments mais aussi les nuisances pour les usagers et les riverains durant les chantiers.

La matinée professionnelle « Paris s'équipe » invite tous les acteurs, architectes, ingénieurs, paysagistes, entreprises du bâtiment, constructeurs, professionnels des filières des matériaux bio et géo-sourcés, installateurs de solutions énergétiques innovantes...à découvrir les enjeux et objectifs portés par l'équipe municipale et d'engager un dialogue pour inviter chacun à participer à cette grande transformation des équipements publics parisiens.



JACQUES BAUDRIER

Adjoint à la Maire de Paris en charge de la construction publique, du suivi des chantiers, de la coordination des travaux sur l'espace public et de la transition écologique du bâti

Après avoir développé de nombreux équipements publics ces 20 dernières années, nous avons décidé d'engager cette mandature dans une démarche de rénovation intense et d'adaptation de nos bâtiments. Nous continuons de créer de nouveaux équipements en priorité dans les quartiers « politique de la ville ». Nous transformons nos équipements existants pour les rendre encore plus fonctionnels et pour répondre aux enjeux climatiques. Pour cela, nous avons besoin d'architectes, BET, entreprises engagés qui comprennent ces enjeux pour mener à bien ces opérations dans une ville en transition écologique.



PAUL SIMONDON

Adjoint à la Maire de Paris en charge des finances, du budget, de la finance verte et des affaires funéraires

Le budget d'investissement de la ville destiné au secteur du bâtiment est colossal et en constante progression comme l'illustre notre objectif de dépenses d'1,65 milliard d'euros en 2022.

Nos efforts financiers font ainsi de Paris la locomotive de l'économie francilienne dans ce domaine. Aussi, l'allocation de ces fonds à l'adaptation de notre ville à la transition écologique ainsi qu'à la production de nouveaux services de proximité pour les Parisien.e.s, en conformité avec le plan Climat et le SPASER, véritables marqueurs pour notre territoire, nous rend pionniers en la matière.

Avec pour horizon les Jeux Olympiques et Paralympiques de Paris 2024, la contribution de tous les acteurs du BTP apparaît alors essentielle pour le rayonnement de Paris, en France et à l'international.



**SCHEMA PARISIEN
DE LA COMMANDE
PUBLIQUE RESPONSABLE**

2022 - 2026

LA POLITIQUE MUNICIPALE PARISIENNE EN MATIÈRE D'ÉQUIPEMENTS PUBLICS, C'EST :

- Compléter les besoins pour un meilleur équilibre territorial et une ville du quart d'heure
- Prioriser les investissements en faveur des quartiers « politique de la ville » avec 25% du budget de la ville
- Entretien, mettre aux normes et valoriser le patrimoine existant pour permettre un meilleur confort et fonctionnement pour les usagers et les agents
- Élargir l'usage des bâtiments à de multiples fonctions et permettre une ouverture plus large au public
- Adapter les bâtiments face aux enjeux climatiques (confort d'été, biodiversité et végétalisation, pleine terre, réemploi, isolation thermique, énergie renouvelable, etc.)
- Concevoir des bâtiments sobres avec des matériaux sains et écologiques
- Rendre accessible au plus grand nombre les équipements
- Choisir des modes constructifs plus sains pour l'environnement et les riverains
- Concerner et communiquer avec les habitants et les usagers
- Lancer des marchés publics responsables intégrant des clauses sociales et environnementales ambitieuses
- Faciliter l'accès à la commande publique à tous les maitres d'œuvre et toutes les entreprises
- Décarbonner la commande publique
- Développer l'économie circulaire issue du monde de l'économie sociale et solidaire

INVESTISSEMENT DE LA VILLE DE PARIS

QUELQUES CHIFFRES CLÉS POUR LE BÂTIMENT

CPE * 20 écoles : **25M€**

CPE * 8 collèges : **19,2M€**

3 collèges restructurés : **3M€ à 6M€** par équipement

4 écoles restructurées et rénovées thermiquement : **1,8M€ à 4M€** par équipement

3 créations d'écoles : entre **8,5M€ et 28M€** par équipement

Création de cours oasis chaque année : 25 cours par an pour **27M€** sur la mandature

14 crèches restructurées et rénovées thermiquement : entre **2,8M€ et 6M€** chacune

1 création d'une crèche et de salle de musique et de danse dans une ancienne école : **3,8M€**

+ **26,7M€** coûts Bibliothèque (Baldwin + Virginia Woolf)

3 nouvelles piscines pour un montant de **22M€** en moyenne chacune

10 centres administratifs restructurés et rénovés thermiquement : **50M€**

Mise en accessibilité tous handicaps : **64M€**

Rénovation énergétique : **322M€** pour intervenir dans les bâtiments existants

* **CPE** = Contrat de Performance Énergétique

PARIS S'ÉQUIPE EN CHIFFRES



3 milliard € par an
(concessions et
marchés)



70% de PME dans le
portefeuille
fournisseurs



70 % des consultations
intégrant une
disposition
environnementale

< 30 jours de délai
moyen de paiement

40% du montant des
achats adressé aux
PME



LE PARI DE L'ÉCOCONSTRUCTION ET DE LA STRATÉGIE BAS CARBONE



Création d'une Médiathèque James Baldwin et de la Maison des Réfugiés (Paris 19^e)
Architecte : Atelier Philippe Madec Architecture
Entreprises : CBC et CENOMANE

La Ville de Paris fait résolument le choix de l'écoconstruction en privilégiant des matériaux bas carbone et neutres en émission de CO₂ issus des circuits courts tels que le chanvre, le pisé, le bois, la paille mais également en ayant recours, dès que c'est possible au réemploi.

Ainsi, du mobilier comme des éléments de structure sont réutilisés dans les nouveaux programmes dès que c'est possible comme cela a été le cas dans l'opération de rénovation de la ferme Montsouris dans le 14^e arrondissement réalisée par l'agence d'architecture GRAND HUIT ou pour la Médiathèque James Baldwin et d'une Maison des Réfugiés dans le 19^e arrondissement réalisée dans l'ancien lycée Jean Quarré par l'atelier Philippe Madec Architecture.



Rénovation Ferme Montsouris (Paris 14^e)
Architecte : GRAND HUIT -
Entreprise : BOYER

A Paris, le bâtiment = 20% des émissions de gaz à effet de serre
1m² de bâtiment construit = 1,5 tonnes de CO₂ sur 50 ans pour un bâtiment à ossature de béton
Rénover c'est 30 à 50% de CO₂ émis en moins par rapport à une démolition-reconstruction

Signature du Pacte : avril 2021 pour une durée de 4 ans

Périmètre: toutes les opérations de constructions neuves ou de restructuration de plus de 2 millions d'€uros

Objectifs :

- 40% des surfaces de planchers concernées par les travaux seront « bois/biosourcés », c'est-à-dire qu'elles comporteront entre 30 et 40kg de bois ou de matériaux biosourcés au m² de surface de plancher
- Utiliser du bois d'arbres feuillus et d'Ile de France
- Utiliser du bois issu de forêts sans coupe rase et sans pesticide
- Utiliser du bois massif plutôt que du bois transformé

Le « labo d'éco-construction » à l'Académie du Climat (Paris Centre)

Pour continuer à développer des solutions alternatives respectueuses du climat, le labo d'écoconstruction permet de donner à voir, toucher et comprendre des solutions alternatives d'isolation thermique sur des typologies structurelles parisiennes.

Ce lieu permet à toutes et tous de se sensibiliser et s'initier à l'éco-construction en découvrant une matériauthèque écologique et des maquettes de différentes méthodes de la rénovation et de la construction durables.

Plus d'info sur www.passerelle-ecologique.paris



UN PATRIMOINE QUI SE TRANSFORME ET S'ADAPTE

La Direction Construction Publique et Architecture (DCPA) de la Ville de Paris assure la mission d'entretien et de préservation de l'ensemble des bâtiments publics de toutes époques, patrimoine du 20e siècle (années 30, années 70...) comme du 18e siècle ou plus ancien. Certains sont classés Monuments historiques et protégés pour leur valeur patrimoniale au titre du Plan Local de l'Urbanisme. Les équipes de la Ville qui assurent l'entretien ont à cœur de mettre en valeur TOUT ce patrimoine en le rendant notamment plus accessible et résilient.

Mutualisation des usages et réversibilité du bâti

Construire durablement c'est repenser les usages en les mutualisant. C'est aussi éviter des émissions de carbone en concevant les bâtiments qui pourront évoluer et en privilégiant la réhabilitation et conservation du bâti à la démolition reconstruction.

La mutualisation permet de réinterroger le fonctionnement des équipements publics trop souvent mono-fonction en leur donnant des usages soit partagés ou complémentaires. Cette réflexion permet de moins construire et donc de moins mobiliser de foncier tout en développant les réseaux d'équipements publics.

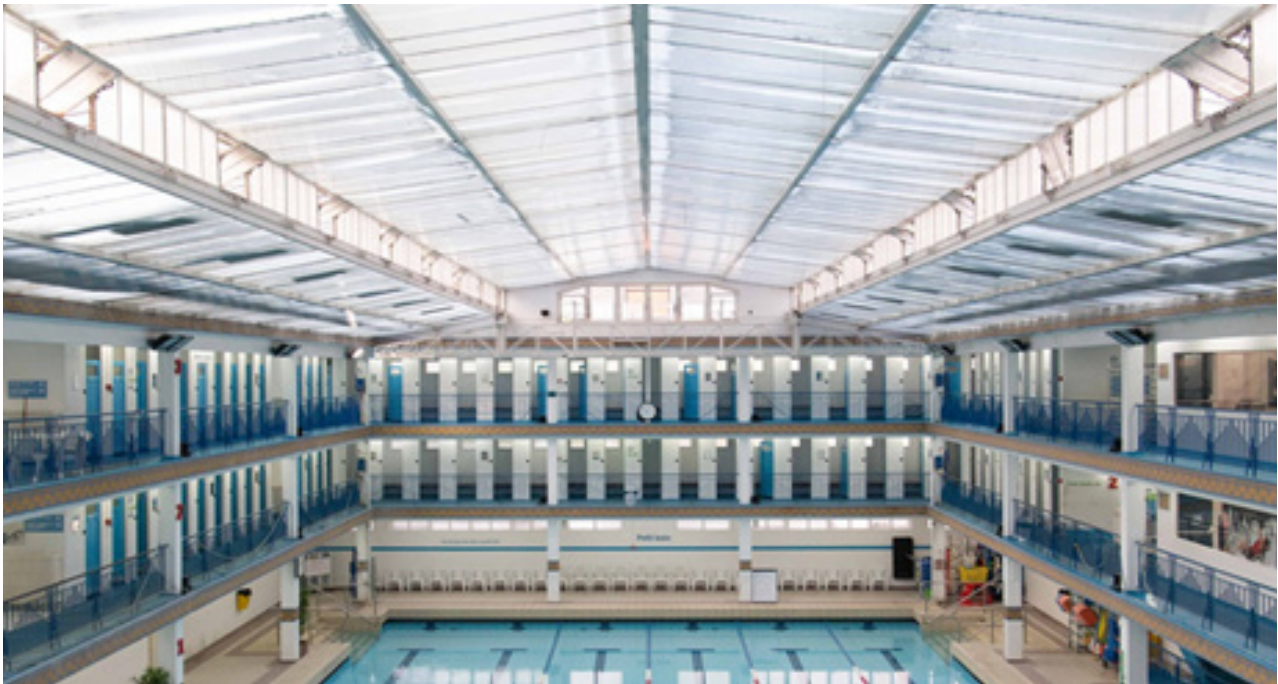
Ainsi, les cours d'école sont rendues, grâce au dispositif « Oasis », accessibles le week-end aux riverains et deviennent des espaces végétalisés et désimperméabilisés où il est agréable de venir se détendre.

L'ancien lycée technique « Jean-Quarré » (19e) se transformera en bibliothèque et lieu de ressources pour les réfugiés avec une rénovation totale du bâti.

L'ancienne école Piver (11e) sera transformée en crèche et en annexe du conservatoire qui partageront une cour commune.

Dans le quartier Ordener Poissonniers (18e), la future école partagera des espaces avec le futur conservatoire.

Dans le quartier Saint Vincent de Paul (14e), l'école partagera des espaces avec un équipement sportif.



Rénovation de la piscine Pontoise (Paris 5e) - Monument historique
Architecte : Pierre Marchand
Entreprise : LEFEBVRE

Végétalisation et renouvellement des usages

L'architecture doit permettre de répondre aux enjeux du changement climatique en permettant à la ville d'être résiliente. La végétalisation et la désimperméabilisation des sols viendront apporter naturellement au projet un confort durant les périodes de forte chaleur grâce à la protection ombragée de la strate végétale et à la rétention d'eau de la pleine terre.

La végétalisation du bâti, mur et terrasse, permet à l'équipement une meilleure isolation et protection solaire. Des toitures végétalisées voire biosolaires sont systématiquement réalisées depuis 2014 dès que cela est techniquement et patrimoniallement possible.

En plus, la végétalisation de la parcelle, notamment grâce au développement des cours Oasis, change les usages et les comportements des enfants. Depuis 2018, le dispositif Oasis a permis de développer à la fois 11 000 m² de pleine terre dans une cinquantaine de cours et 17 000 m² de sol désimperméabilisé.

Une meilleure végétalisation contribue aussi à améliorer la biodiversité de la parcelle.

Végétalisation en images :



Cour Oasis à l'école Maryse Hilsz (Paris 20e)
Architecte : Conception DCPA et CAUE
Entreprise : Espace TP



Les toitures du conservatoire Frédéric Chopin (Paris 15) pourront accueillir un projet d'agriculture urbaine
Architecte : WRA
Entreprise : non désignée

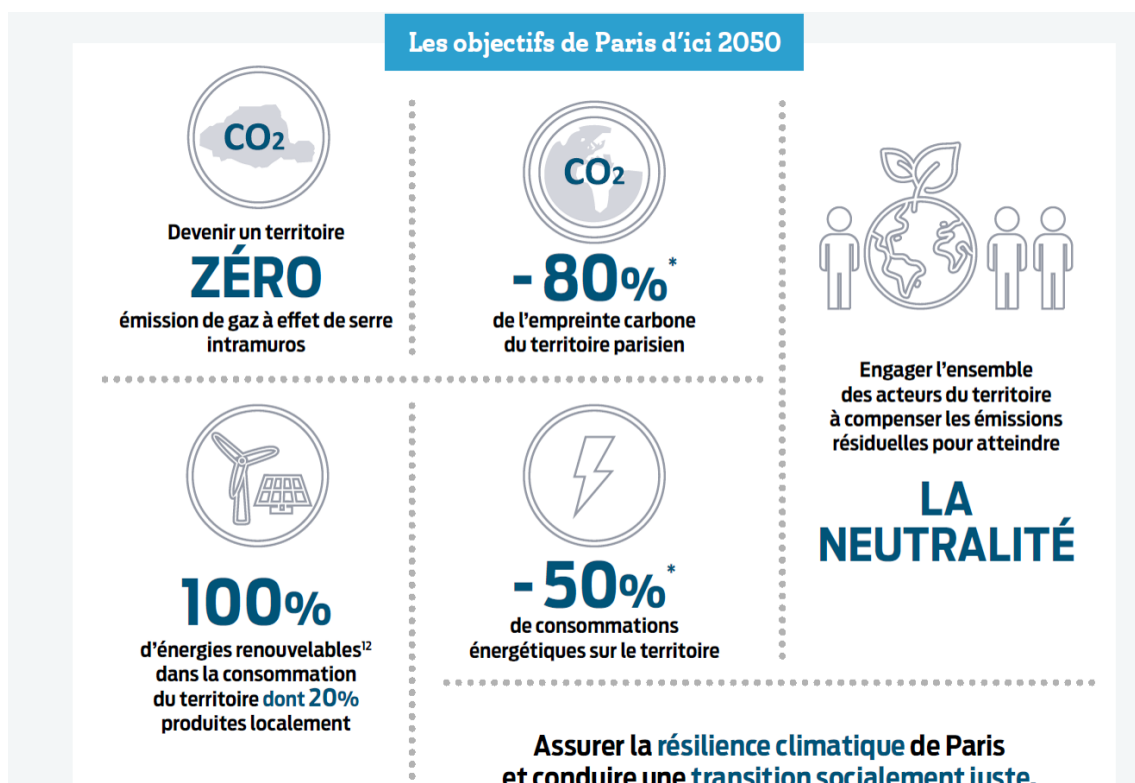
LE PARI DE LA PERFORMANCE ÉNERGÉTIQUE

La Ville vise la neutralité carbone en 2050. La part des émissions des GES due au fonctionnement des bâtiments est de 20% des GES de la Ville. Paris va réduire fortement son empreinte carbone en menant de nombreux programmes d'isolation, de modernisation de centres thermiques et en développant le recours aux énergies renouvelables ou fatales.

Le développement des panneaux photovoltaïques, la récupération de chaleur dans les égouts ou le potentiel géothermique du territoire sont des dispositifs que la Ville souhaite développer.

Des solutions « low-tech » sont aussi recherchées pour réguler la thermie des équipements notamment avec la pose d'occultations extérieures pour améliorer le confort été ou encore grâce à l'utilisation de matériaux à meilleure inertie et en développant la végétalisation dans les projets.

Après avoir traité près de la moitié de son parc d'écoles grâce à des **Contrats de Performance Énergétique**, la ville va relancer un dispositif complémentaire pour que 20 écoles et 6 collèges puissent bénéficier d'un traitement thermique. Les premiers résultats des derniers CPE permettent d'observer une baisse de près de 40% des consommations énergétiques.



COMMUNICATION, DIALOGUE ET CHANTIER

Associer les Parisiennes et les Parisiens

Concerter et dialoguer pour mieux définir les besoins et réaliser des travaux en toute sécurité

La Ville s'est donnée comme objectif d'associer les habitants et les usagers des équipements tout au long du projet en instaurant un dialogue avec eux dès la phase étude (définition des projets et sélection de la maîtrise d'œuvre) et lors du chantier en organisant réunions d'informations et des visites du chantier notamment avec les mairies d'arrondissement.

« Charte chantier durable à faibles nuisances »

La Ville de Paris met en place en 2022 une Charte qui s'inscrit dans la continuité du Pacte de la construction et des différents dispositifs élaborés par la Ville de Paris (Plan Climat Air Energie, Plan biodiversité, Plan Pluie, Plan Economie circulaire, Plan Son, plan arbres, etc.) qui engage la transformation écologique et durable du bâti parisien. Elle constitue le cadre d'une relation partenariale renforcée avec l'ensemble des opérateurs intervenant sur son territoire afin d'améliorer l'impact environnemental durant la phase chantier.

De nombreux chantiers se déroulent durant les courtes périodes de fermetures des bâtiments (vacances scolaires pour les équipements accueillant les enfants). Le respect très strict du calendrier est donc primordial pour ne pas mettre en péril chaque rentrée scolaire.

D'autres chantiers se déroulent en site occupé ce qui nécessite une vigilance accrue pour limiter les nuisances aux occupants (poussières, bruits, ...).



Chantier d'extension de l'école Ivry-Levassor (Paris 13e) à base de matériaux biosourcés et de réemploi
Architecte : La Petite Fabrique de la Ville de Paris
Entreprise : Le Chênelet

ACCES A LA COMMANDE PUBLIQUE DE LA VILLE DE PARIS

Schéma parisien de la commande publique responsable :

- Adopté à l'unanimité en Conseil de Paris le 16 décembre 2021
- Il identifie l'ensemble des actions à mettre en œuvre sur la période 2022 à 2026. Et présente l'état des lieux des bonnes pratiques déjà effectives
- Des actions autour de 3 piliers : Responsabilité économique, responsabilité environnementale, responsabilité sociale et solidaire
- Consultable sur : www.paris.fr



Orientation 2022-2026 du schéma :

- La commande publique parisienne comme levier de sortie de crise pour les entreprises du territoire
- L'engagement de la Ville pour l'accès de tous les acteurs économiques à la commande publique parisienne : TPE-PME, start-ups innovantes, structures de l'ESS, entreprises locales, etc.
- L'intégration d'une culture du coût global pour répondre aux enjeux de transition écologique et solidaire
- Un renforcement du suivi de l'effectivité des outils d'achats responsables pour tous les contrats

Charte de déontologie Achats de la Ville de Paris

La Ville de Paris a mis en place une charte de déontologie achats pour permettre aux acheteurs de développer des relations transparentes avec les fournisseurs



Maximilien : le portail des marchés publics franciliens

<http://maximilien.fr> (accès à l'Espace Entreprises)

- Une inscription simplifiée
- Accès à la programmation achats des collectivités d'IDF
- Possibilité de proposer ses services en tant que sous-traitant ou co-traitant et de rechercher des éventuels co-traitants et sous-traitants
- Inscription à l'alerte email automatique
- Outil privilégié pour les échanges avec les donneurs d'ordres publics en cours de consultation par messagerie sécurisée

Répondre aux consultations de la Ville de Paris - Une candidature optimisée :

- Seule : l'opérateur économique dispose des capacités et des moyens
- En groupement (co-traitance) : groupement momentané d'entreprises (GME), s'associer pour être plus pertinent
 - L'intérêt : réunir des compétences et / ou des capacités
- Sous-traitance : dans ce cas, aucun lien contractuel entre le sous-traitant et la personne publique.

Ex : en cas de niveau minimum de capacité exigé sur le chiffre d'affaires, celui-ci sera apprécié en cumulant les CA de chaque membre du groupement

LISTE DES PROJETS ET DES CHANTIERS À VENIR

Opérations en maîtrise d'ouvrage SEMAPA

Arrondissement	Type d'équipement	Adresse	Programme	m ² construits	AO maîtrise d'œuvre	Architecte retenu	AO travaux	Démarrage travaux
12	Centre Sportif	Boulevard Carnot ZAC porte de Vincennes	Construction Dojo + Mur d'escalade	2 100 m ²	Mars 2022		Déc 2023	avr-24
12	Crèche	Rue Leredde ZAC Bédier Oudiné	Crèche provisoire 40 berceaux	460 m ²		Djuric-Tardio	T3 2022	T1 2023
13	Centre Admn	Av de la porte d'Ivry ZAC Bédier Oudiné	Construction bâtiment bureaux + ateliers Vdp	6 500 m ²				
13	École	Rue Franc Nohain/place Yersin ZAC Bédier Oudiné	Reconstruction de l'école Franc Nohain 12 classes	3 500 m ²	2023		2024/2025	2025
20	Centre Paris Anim'	Rue Louis Lumière ZAC Python Duvernois	Extension et mise en Accessibilité	500 m ²	2022		2024	2024
20	Cité des Sports	Rue Louis Lumière ZAC Python Duvernois	Construction Gymnase + Beach Volley + Escrime	10 000 m ²	Mars 2022		Déc 2023	Sept 2024

Opérations en maîtrise d'ouvrage P&MA

Arrondissement	Équipement Bâtiment	Adresse/Secteur	Programme	m ² construits	AO maîtrise d'œuvre	Architecte retenu	AO travaux	Démarrage travaux
14 ^e	École/Crèche Saint Vincent de Paul	ZAC Saint Vincent de Paul	Réhabilitation avec extensions 8 classes + Crèche 60 berceaux + Gymnase type B. + Locaux d'activités (RIVP)	724 m ² 2 461 m ² 1 761 m ²	août-18	Chartier Dalix	juin-22	2023

Opérations en maîtrise d'ouvrage Paris Habitat

Arrondissement	Type d'équipement	Adresse/Secteur	Programme	m ² construits	AO maîtrise d'œuvre	Architecte retenu	AO travaux	Démarrage travaux
11	Crèche République	106 avenue de la République	Construction d'une crèche de 44 berceaux	502 m ²		PUECH ET SAVOIE	mai-22	
11	Jardin d'enfants	Philippe Auguste	Réhabilitation et extension	448 m ²				
13	Lieu parents enfants et restaurant social		Démolition reconstruction d'un lieu parent enfant et d'un restaurant émeraude			Quinton Archi	janv-23	
16	École Erlanger	56 rue Erlanger/90 Exelmans	Construction école 12 classes + crèche associative 44 places et dans programme logements	2389 m ² 466 m ²		Cathrin Trebellihr	mars-23	
17	Jardin d'enfants	Pelloutier	Restructuration					
17	École Ordener	26 ter rue Ordener Secteur Ordener Poissonniers	Construction 1 école 8 classes + 1 conservatoire municipal avec logements	2 881 m ² 4 866 m ²	juin-22			
20	Jardin d'enfants	6 rue Schubert	Restructuration					

Opérations en maîtrise d'ouvrage Elogie-SIEMP

Arrondt	Type d'équipement	Adresse/Secteur	Programme	m ² construits	AO MOE	Architecte retenu	AO travaux	Démarrage travaux
8	École Constantino	25 rue de Constantino	Construction d'une école 8 classes	1 930 m ²		DATA archi	sept-23	déc-24
11	Centre Paris Anim' Mercoeur	4 rue Mercoeur	Démolition et reconstruction du Centre		févr-22		janv-23	sept-24
13	Bibliothèque Virginia Woolf	rue Gerda Taro Zac Paul Bourget	Construction d'une bibliothèque	1 000 m ²	juin-19	LA Architecture	juil-21	sept-22
15	Crèche associative Bessin	5 rue Bessin	Création d'une crèche associative dans un immeuble de logements	274 m ²		TEQUI	juin-23	janv-24
18	Crèche associative Coustou	4 rue Coustou	Création d'une crèche associative dans un immeuble de logements	616 m ²		Laurent NIGET	recours sur PC	recours sur PC
18	Crèche Myrha	36 rue Myrha	Construction d'une crèche de 30 places	135 m ²		GEMAILE RECHAK Architecte	mai-22	nov-22

Opérations en maîtrise d'ouvrage RIVP

Arrondissement	Équipement Bâtiment	Secteur	Programme	m ² construits	AO maîtrise d'œuvre	Architecte retenu	AO travaux	Démarrage travaux
20 ^e	Centre de Santé	ZAC Python Duvernois	Création centre de santé municipal	600	2022		2024	2024
20 ^e	Crèche	ZAC Python Duvernois	Reconstruction crèche	600	2022		2023	2024

Opérations en maîtrise d'ouvrage Ville de Paris

Arrondissement	Type d'équipement	Adresse/secteur	Programme	m ² construits	AO maîtrise d'œuvre	Architecte retenu	AO travaux	Démarrage travaux
Paris Centre	Crèche	rue Saint Roch	Restructuration de la crèche - rénovation thermique			GIET	nov-22	T4 2023
Paris Centre	Pavillon de l'Arsenal		Restructuration (rénovation thermique + accessibilité)			DATA archi	T3 2022	
Paris Centre	Marché aux Fleurs		Rénovation des Halles		en cours		T4 2023	T4 2024
Paris Centre	Collège Victor Hugo		Restructuration + rénovation thermique + cours Oasis		sept-22			
Paris Centre	École	8 rue des Vertus	Restructuration + rénovation thermique		sept-22		T1 2024	Eté 2024
7	Crèche université	rue de l'Université	Restructuration + rénovation thermique		en cours		nov-23	T3 2024
7	Invalides		restructuration des locaux techniques			Dominique Perrault	T3 2022	T2 2023
8	Mairie du 8e	3 rue de Lisbonne	Travaux amélioration des usages + remise aux normes			ANA Ingé	sept-22	dec-2022
8	Rotonde	Parc Monceau	Rénovation					

9	Crèche	rue Drouot	Restructuration + rénovation thermique	851 m ²	en cours		T3 2023	T3 2024
10	Crèche	rue Bossuet	Restructuration + rénovation thermique		juil-22		T2 2024	T2 2025
10	Mairie du 10 ^e		Rénovation de la façade			Manciulescu ACMH	sept-2022	janv-23
11	École et crèche	10BIS et 14 rue Duranti	Façades + sécurisation + rénovation énergétique			AKPA	avr-22	juil-22
11	Crèche	Impasse Piver	Création crèche dans l'ancienne école Piver		juin-22		janv-24	2025
12	GS Bercy	165/167 rue Bercy	Restructuration de l'école - rénovation thermique		sept-22		mars-22	juil-22
12	École	ZAC Gare de Lyon Daumesnil	Création d'un groupe scolaire 12 classes et d'une crèche de 68 places	3 600 m ²			T3 2022	juin-23
12	Centre de l'enfance	rue Picpus	Restructuration du centre de l'enfance - rénovation thermique		nc			
13	Collège	Elsa Triolet	Restructuration du Collège - rénovation thermique - mise aux normes		oct-22			
13	École provisoire	Place Yersin ZAC Bédier Oudiné	Création d'une école provisoire de 10 classes	1 425 m ²			juil-22	juil-23

13	Crèche	rue Glacière	Restructuration + rénovation thermique + mise aux normes				Ici et Là	T2 2023	T2 2024
13	Piscine Carpentier	Boulevard Massena	Construction piscine						
14	École	rue Maurice Rouvier	Restructuration + rénovation thermique		sept-22			sept-23	
14	Crèche	rue Auguste Cain	Restructuration + rénovation thermique		en cours			mars-24	T4 2024
15	École	rue Lacordaire	Isolation thermique	1 100 m ²	mai-22			T1 2023	Eté 2023
15	Crèche associative	5 rue du Bessin	Création crèche associative dans immeuble logements						
15	Gymnase	Falguière	restructuration + mise en accessibilité						
15	École	rue de la Procession	Isolation thermique	2 200 m ²	mai-22			T1 2023	été 2023
16	Crèche	rue Prokofiev	Restructuration + rénovation thermique	830 m ²	en cours			T3 2023	T3 2024
17	Écoles	Laugier Fourcroy Renaudes	Restructuration + rénovation thermique	1 200 m ²	sept-22			2024	2024

17	Crèche	Rue Salneuve	Restructuration + rénovation thermique		en cours		T2 2023	T1 2024
17	Centre Sportif	Max Roussié	déconstruction/reconstruction tribunes rugby				mai-22	feb 2023
17	Bibliothèque	18 rue Batignolles	Restructuration	500 m ²		Atelier DP	mai-22	oct-22
18	Collège	Clémenceau	Restructuration + rénovation thermique + création des salles	280 m ²	mars-22		T3 2023	été 2024
18	École	ZAC Chapelle Charbon	Construction école 12 classes + cuisine centrale + locaux administratifs	4 000 m ²	mars-22		T1 2024	T1 2025
18	Piscine	rue Belliard	Construction piscine			Bourgueil et Rouleau	en cours	T1 2023
19	Crèche	rue des Eiders	Restructuration + rénovation thermique + mise aux normes	931 m ²		RMDM	T2 2023	
20	Conservatoire Georges Bizet	rue des Amandiers	Extension avec construction salle de représentation					
20	Centre Culturel	Place Henri Malberg	Transformation garages et extension en centre culturel					
20	Columbarium	Père Lachaise	Rénovation + mise en accessibilité			Philippe Prost	T3 2022	T3 2023

20	Maison de l'Air	Parc de Belleville	Rénovation + mise aux normes pour nouvel usage					
Paris	CPE 20 écoles		Rénovation thermique et énergétique	sept-22				
Paris	CPE 8 collèges		Rénovation thermique et énergétique	mi 23				
Paris	Développement ENR ²		Systèmes récupération de chaleur sur eaux usées et géothermie					
Paris	Centres administratifs		Rénovation 10 centres					
Paris	Cours Oasis		Création de 25 cours Oasis par an					
Paris	Accessibilité		Mise en accessibilité des bâtiments publics					
Paris	Plan climat		Rénovation des bâtiments pour atteindre objectifs plan climat					
Paris	Entretien bâtimentaire		Sécurité et entretien des bâtiments publics					

CONTACTS :

Contacts Directions Ville de Paris :

DCPA : Jean-Yves PIGNAL - Jean-Yves.Pignal@paris.fr

DFA :

Service achats responsables et approvisionnement

Marion THOMAS, Alban HOMBROUCK

dfa-SARA-PAR@paris.fr

Travaux neufs de bâtiments

Grandes opérations de travaux de bâtiments
(en neuf ou en restructuration)

Diane COHEN - diane.cohen@paris.fr

Travaux de rénovation de bâtiments

Études préalables, diagnostics, travaux (tout type de corps d'état) et toute
PI connexe liée à des opérations de rénovation dans les équipements
scolaires, sportifs, culturels

Frédérique SEME, frederique.seme@paris.fr

Maintenance transverse des bâtiments

Fournitures pour petits travaux, travaux d'entretien, maintenance,
réparation et contrôle des installations techniques,
diagnostics bâtiments et PI bâtiments

Luc FIAT - luc.fiat@paris.fr

Contact presse :

Sonia TIR - presse@paris.fr - 01 42 76 49 61