


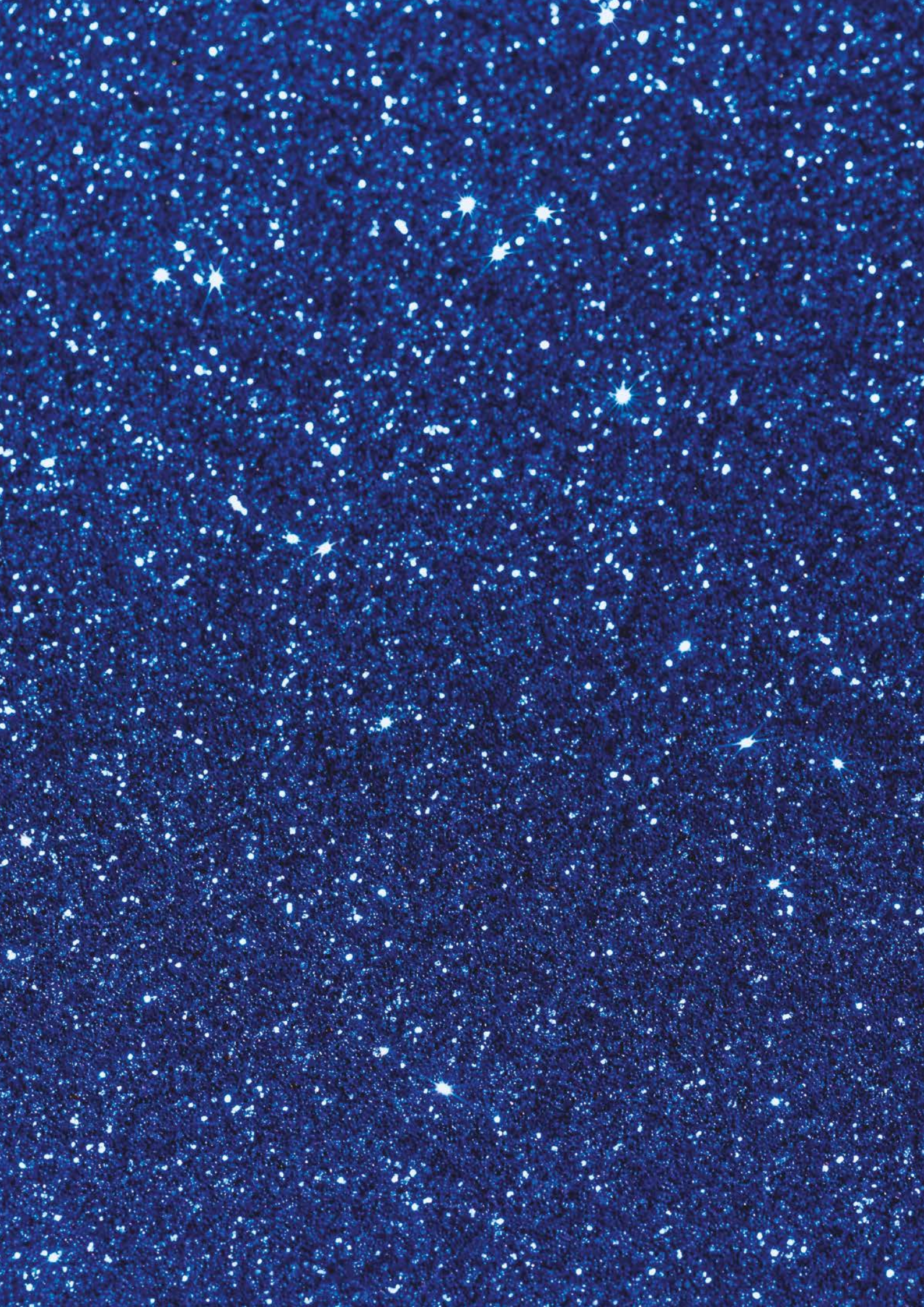
DOSSIER DE PRESSE

A woman with dark hair styled in waves, wearing a strapless, shimmering blue sequined dress. She is smiling and holding a large, glossy red heart with both hands. She has several tattoos on her arms, including one of a bird and another of a face. The background is a vibrant, festive scene with a large, colorful archway made of flowers and ribbons. The overall color palette is dominated by blue, red, and yellow/gold. The background is filled with floral patterns and bokeh lights.

NUIT BLANCHE

06 ♦ 06 ♦ 2026

pierre  gilles





SOMMAIRE

P.15 ✦ CARTE BLANCHE DE BARBARA BUTCH

P.31 ✦ PARIS - AUTOUR DE LA CARTE BLANCHE

P.47 ✦ REMERCIEMENTS

✦ ÉDITOS ✦

Emmanuel Grégoire

Maire de Paris

Nuit Blanche célèbre sa 25^e édition ! C'est devenu un rendez-vous incontournable pour les Parisiennes et les Parisiens et je suis très heureux de le vivre cette année à vos côtés, dans les rues, sur les places, au cœur de cette ville qui ne cesse de nous rassembler.

La culture est au cœur de Paris et du quotidien des Parisiennes et des Parisiens. Les monuments, les cinémas de quartier, les galeries d'art, les librairies indépendantes, les musées, les jardins, la culture est là, partout, tout le temps.

Une culture vivante, qui ose parfois nous bousculer pour nous pousser à voir le monde au travers du regard d'un autre, un artiste ou une artiste.

Le voir, l'entendre, le sentir, le vivre, c'est ce que Nuit Blanche, initié par Bertrand Delanoë, incarne depuis un quart de siècle : une culture à la fois exigeante et accessible à toutes et à tous, une culture qui va à la rencontre des habitantes et des habitants.

Cette année, le thème porté par la directrice artistique Barbara Butch est l'amour. Dans un monde régi par les rapports de force, choisir l'amour est un acte d'engagement. Aimer, c'est refuser les replis, défendre la liberté d'être soi, faire le choix du lien plutôt que de la division. C'est une manière de faire société, tout simplement.

Nuit Blanche est aussi une fête. Une fête populaire, où l'on se retrouve, où l'on se découvre, où l'on se laisse surprendre. J'y tiens : l'espace public doit rester un lieu de création, de partage et de joie collective.

Je veux remercier toutes celles et ceux qui rendent cette nuit possible : les artistes, les équipes mobilisées, les partenaires, ainsi que la Métropole du Grand Paris et la Ville du Havre pour leur engagement fidèle.

Dans la nuit du 6 juin, Paris sera plus que jamais elle-même : vibrante, curieuse, ouverte. Une ville dont nous pouvons être fiers, et que nous continuerons à faire vivre, ensemble, chaque jour.

Je vous souhaite une très belle Nuit Blanche.

ÉDITOS

Barbara Butch

Directrice artistique de Nuit Blanche 2026

Le 6 juin 2026, Nuit Blanche devient un terrain d'émotions.

J'ai choisi de placer cette édition sous le signe de l'amour.

Un amour multiple, indiscipliné, parfois fragile, souvent puissant.

Un amour qui circule, qui déborde, qui relie.

Aimer la ville, aimer les autres, aimer ce que l'on ne comprend pas encore, aimer ce qui nous échappe. Le temps d'une nuit, Paris se transforme en espace de possibles, où les distances se réduisent et où les regards se rencontrent autrement.

J'ai imaginé cette Nuit Blanche comme une expérience à vivre pleinement.

Une nuit ouverte à toutes et tous — à celles et ceux qui connaissent

l'art comme à celles et ceux qui pensent ne pas y avoir accès.

Ici, il n'y a rien à savoir, rien à prouver. Seulement se laisser traverser.

Dans les rues, les lieux, les interstices de la ville, les œuvres deviennent

des points de contact. Elles invitent à se rapprocher, à se parler,

à se reconnaître. À faire un pas vers l'autre. À faire un pas vers soi.

Oser dire « je t'aime ». À quelqu'un. À soi. À la nuit.

Je crois en l'amour comme une force vive.

Une énergie qui rassemble, qui répare, qui met en mouvement.

C'est cette énergie que j'ai voulu faire circuler partout dans la ville.

Cette nuit-là, faites des vœux.

À voix haute ou en silence.

Pour vous, pour les autres, pour ce qui compte.

Et surtout, n'oubliez pas : on s'aime.



✦ NUIT BLANCHE ✦

Créée en 2002 par la Ville de Paris, Nuit Blanche est une manifestation artistique annuelle dédiée à la création contemporaine sous toutes ses formes.

Le temps d'une nuit, installations et performances investissent et transforment la ville, prenant place dans l'espace public, au sein de monuments et d'institutions culturelles, ainsi que dans des bâtiments méconnus ou habituellement inaccessibles au grand public. Gratuit, l'événement a pour ambition de rendre la création contemporaine accessible au plus grand nombre. Il contribue également à valoriser et soutenir des artistes du monde entier. Devenue un rendez-vous incontournable et fédérateur, Nuit Blanche permet à toutes et tous de se réapproprier l'espace urbain.

Nuit Blanche est aujourd'hui l'un des temps forts majeurs de l'agenda culturel de Paris, du Grand Paris et de la Ville du Havre.

Depuis sa création, Nuit Blanche s'est déclinée dans le monde entier. Cette année, une quinzaine de villes proposent leur Nuit Blanche : de Toronto et Montréal (Canada) à Taipei (Taiwan) et Singapour, en passant par Dallas (États-Unis), Bilbao (Espagne), Riga (Lettonie) et Bratislava (Slovaquie), entre autres.

25^e ÉDITION À PARIS

+DE 5000 artistes invités
depuis 2002

600 000 visiteurs estimés
par édition

+DE 100 propositions artistiques
sur le territoire parisien
à chaque édition

BARBARA BUTCH, DIRECTRICE ARTISTIQUE

Barbara Butch est DJ, productrice d'événements et se définit comme une militante de l'amour. Figure emblématique de la scène culturelle et nocturne parisienne, elle fait de la fête un espace d'expression et de liberté, célébrant la diversité, le body-positive et la visibilité LGBTQIA+.

Elle a créé des événements incontournables rassemblant un public large et éclectique autour de valeurs d'inclusion et de joie collective. En 2024, elle a participé à la cérémonie d'ouverture des Jeux Olympiques de Paris, portant sur une scène mondiale son engagement pour une culture festive universelle et ouverte à toutes et tous. Son parcours l'a également conduite à collaborer avec de nombreux artistes et institutions culturelles, alliant musique et art.

L'AFFICHE OFFICIELLE DE NUIT BLANCHE : UNE ŒUVRE À PART ENTIÈRE

◆ PIERRE ET GILLES ◆
« La dame de cœur » 2026

Pour cette édition, Pierre et Gilles signent une affiche qui dépasse la simple fonction d'annonce pour proposer une véritable expérience visuelle, en résonance directe avec l'esprit de Nuit Blanche.

Barbara Butch s'impose comme figure fédératrice. Icône contemporaine, elle habite un décor conçu comme un tableau vivant, baigné dans un bleu nuit profond. Ce choix chromatique enveloppant évoque à la fois la nuit et la fête.

L'image se révèle progressivement. Bouches rouges, roses scintillantes, brugmansias sensuelles, cœurs entrelacés : les détails surgissent à mesure qu'on s'y attarde. Fidèles à leur pratique, les artistes ont entièrement réalisé cette composition à la main, construisant chaque élément avec précision.

Au fond, l'affiche prend la forme d'une déclaration d'amour : pour Paris, pour la culture. Elle célèbre la capitale comme territoire d'expression et rappelle que Nuit Blanche est, avant tout, un espace de partage où se croisent engagement esthétique, diversité des regards et expérience sensible.



✦ L'ÉDITION 2026 ✦ DANS LES GRANDES LIGNES

Pensé comme une traversée fluide de la ville, le parcours principal (carte blanche de Barbara Butch) de cette édition se déploie :

- ✦ **dans le CENTRE**, sur le parvis de l'Hôtel de Ville et dans le Marais
- ✦ **à l'EST**, dans les 10^e, 11^e et 19^e arrondissements : Gare de l'Est - Voltaire - Stalingrad - Bassin de la Villette
- ✦ **à l'OUEST**, dans les 8^e et 16^e arrondissements : Petit Palais - Grand Palais - Fondation Louis Vuitton

La programmation associée complète ce parcours et se déploie dans tous les arrondissements de Paris.

Ce maillage territorial permet à toutes et tous de circuler aisément entre les projets artistiques, en favorisant des temps de trajet courts et une diversité de modes de déplacement — à pied, à vélo ou en transports en commun — pour une expérience continue et accessible de la nuit.

123 projets artistiques au total sont répartis sur tout le territoire parisien :

14

projets artistiques sur le parcours principal (carte blanche de Barbara Butch)

109

projets artistiques relevant de la programmation associée*

**La programmation associée est constituée à partir d'un appel à projets lancé tous les ans par la Direction des Affaires Culturelles de la Ville de Paris. Il s'adresse aux artistes français et étrangers et aux institutions parisiennes souhaitant prendre part à la manifestation.*

Parmi la programmation associée :

25 projets présentés par des artistes/collectifs d'artistes associés

Ils prendront place dans des **équipements sportifs** - gymnase Jemmapes (10^e), Bidassoa (20^e) - dans des **conservatoires** - Gabriel Fauré (5^e) et Charles Munch (11^e) - dans des **édifices religieux** - Saint-Denys-du-Saint-Sacrement (Paris Centre), Notre-Dame de l'Espérance (11^e), Saint-Séverin (5^e), Chapelle expiatoire (8^e), chapelle de l'ancien hôpital Saint-Lazare (10^e) et Notre-Dame de l'Espérance (11^e) -, dans des **mairies d'arrondissement** - Mairie du Centre et Mairie du 11^e arrondissement - dans des **parcs et jardins** - square Michel Caldaguès, jardin de l'Hôtel - Salé - Léonor Fini, kiosque du jardin Nelson Mandela (Paris Centre) ou sur l'**espace public** - tunnel des Tuileries (Paris Centre).

Certains projets seront également accueillis dans d'autres établissements culturels du territoire parisien, tels que la cour des Archives Nationales, l'Académie du climat (Paris Centre) ou le Ground Control (12^e).

84 projets sont présentés par des institutions

Entre autres, dans des **musées et établissements culturels** : La Conciergerie, la Bourse de Commerce - Pinault Collection, le Musée de la Chasse et de la Nature, le Musée Picasso, Musée d'Art et d'Histoire du Judaïsme, le Mémorial de la Shoah, la Cité Internationale des Arts, la Fondation Cartier pour l'art contemporain (Paris Centre), le Musée du Quai Branly (7^e), l'Hôtel de la Marine, L'Oréal - Le Visionnaire (8^e), Le Mobilier national (13^e), Le BAL (18^e), l'Institut des Cultures d'Islam, le Pavillon Carré Baudoin (20^e)... - des **centres culturels étrangers** - le Centre Wallonie-Bruxelles, l'Institut Suédois, le Centre Culturel Suisse (Paris Centre), le Centre Tchèque (6^e), le Centre Culturel Canadien (8^e)... - des **tiers-lieux et initiatives à vocation sociale et solidaire** - Césure - Plateau Urbain (5^e), Le 100ECS (12^e), La Roche - Plateau Urbain (14^e), Transfo - Emmaüs Solidarité (20^e)... et plusieurs **mairies d'arrondissements** mettent en oeuvre une programmation spécifique pour Nuit Blanche - les Mairies des 8^e, 13^e, 14^e, 17^e, 18^e et 20^e arrondissements.

✦ Nuit Blanche ✦ ET LES ARTISTES

Nuit Blanche affirme sa volonté de faire coexister une grande variété de pratiques artistiques, en donnant toute leur place aux artistes issus des arts visuels, sonores et performatifs. Cette pluralité constitue l'un des marqueurs forts de la manifestation, en écho à la richesse et à la vitalité de la création contemporaine.

Les projets emblématiques de cette édition témoignent de cette ouverture : installations visuelles immersives, créations sonores, performances, propositions hybrides mêlant plusieurs disciplines... Autant de formats qui invitent à renouveler les modes de perception et d'expérience du public.

En investissant des lieux variés et en favorisant les croisements entre les disciplines, Nuit Blanche offre aux artistes un espace d'expérimentation à l'échelle de la ville, où se rencontrent les écritures, les corps, les sons et les images.

Fidèle à son engagement en faveur de la création contemporaine, **Nuit Blanche met les artistes au premier plan en conjuguant œuvres inédites, adaptations in situ et formes existantes.**

Parmi les 14 projets portés par la direction artistique on compte :

7 créations originales

conçues spécialement pour Nuit Blanche (*La Déclaration, Sous la peau du ciel, Falandò de amor, Sirénocturne, À contre-courant, Liquid Mirror et On s'aime*)

3 adaptations in situ

(*Une brise d'amour dans la nuit a passé, Carpet Museum of Iran et Recoudre la nuit*)

4 œuvres ou formats existants

(*Soirée dédiée à la danse au Carreau du Temple, Lifting Others, Grand Cœur, performances des Majors Girls*)

La carte Blanche de Barbara Butch regroupe à elle seule

plus de 150 artistes

Consciente que l'avenir de la création artistique passe par la mise en avant des talents de demain, **Nuit Blanche est un tremplin pour de nombreuses et nombreux jeunes artistes.**

Des étudiants-artistes prennent une part active à cette édition, dans la carte blanche de Barbara Butch :

- ◆ **Les étudiants de la filière Fresque et art en situation de l'École Nationale Supérieure des Beaux-Arts de Paris** se sont vu confier la réalisation d'une exposition collective in situ à l'Espace Niemeyer (19^e arr.). Quatorze étudiants-artistes, venus des quatre coins du monde, y présentent des installations multiformes, conçues spécialement pour ce lieu, en résonance avec le thème de cette édition.
- ◆ **Des élèves du Conservatoire à rayonnement régional (CRR) de Paris** co-construisent la partie performative inédite du projet de Romuald Jandolo, auquel ils participent également en tant qu'interprètes.
- ◆ **Des élèves du Conservatoire du 19^e arrondissement de Paris** contribuent à la réalisation du projet sonore de Marie-Luce Nadal.

La jeune création représente 80 % des artistes associés - ils ont moins de 40 ans, sont encore étudiants, jeunes diplômés ou en début de carrière.

À travers sa programmation, **Nuit Blanche affirme un engagement clair en faveur de la visibilité et de la reconnaissance des artistes femmes**, en veillant à un équilibre dans la représentation des genres.

- ◆ Parmi les projets portés par la direction artistique (14 projets) : 5 sont portés par des femmes ou collectifs de femmes, 5 par des hommes ou collectifs d'hommes et 4 par des collectifs mixtes.
- ◆ Parmi les 25 projets lauréats de l'appel à projets, on compte 12 projets portés par des femmes ou collectifs de femmes, 9 par des hommes ou collectifs d'hommes, et 4 par des collectifs mixtes.
- ◆ Cette répartition témoigne d'une volonté de refléter la diversité des pratiques et des regards qui traversent la scène artistique contemporaine, à travers une programmation engagée pour l'égalité.

Nuit Blanche reflète la vitalité des échanges artistiques contemporains et le rôle de Paris comme carrefour culturel. Si les artistes invités dans le cadre de la carte blanche de la direction artistique vivent majoritairement en France, leurs parcours témoignent d'ancrages multiples, notamment en Italie, en Grèce, en Ukraine, en Israël et en Corée du Sud.

Les artistes associés, pour beaucoup installés à Paris, enrichissent également la programmation de perspectives venues de Corée du Sud, de Chine ou d'Allemagne. Enfin, la mobilisation de onze institutions culturelles étrangères implantées à Paris — dont le Centre Wallonie-Bruxelles, l'Institut Suédois et Europa Experience — contribue à l'ouverture internationale de la programmation.

◆ Nuit Blanche ◆ **ET LES PUBLICS**

Nuit Blanche 2026 se veut plus participative que jamais.

En amont de la manifestation, **les Parisiennes et les Parisiens ont été invités à prendre part à la création de plusieurs projets artistiques.**

◆ **Une collecte de voix a été lancée pour nourrir *Sous la peau du ciel*, l'installation sonore immersive conçue par Marie-Luce Nadal.** Toutes et tous sont invités à déposer un souhait en appelant le **01 59 58 00 99** (prix d'un appel local), jusqu'au 31 mai 2026. Cette ligne téléphonique, ouverte deux mois avant la manifestation, permet de constituer une matière sonore que l'artiste travaille.

> *Le projet sera à découvrir à l'église Saint-Laurent (10^e arr.).*

◆ **Des tournages ont également été organisés au Havre (le 11 avril 2026) et à Paris (les 24, 25 et 26 avril),** afin de capturer visages et mots d'amour dans le cadre du projet *On s'aime*, une création vidéo imaginée par Barbara Butch.

> *La vidéo sera à découvrir au Havre, au Fort de Tourneville, et à Paris, à travers toute la ville (projet en circulation sur des camions LED).*

◆ **Un atelier de danse est proposé afin de permettre à toutes et tous de devenir acteur et meneur de la *Yellow Party*, le bal participatif imaginé par Mickaël Phelippeau.** Atelier organisé le 5 juin, de 19h à 21h au Carreau du Temple, sur inscription : nuitblanche.paris.

> *Le projet sera à découvrir au Carreau du Temple (Paris Centre)*

Le soir de Nuit Blanche, *La Déclaration*, grand temps fort orchestré par Barbara Butch sur le parvis de l'Hôtel de Ville, a pour ambition de faire vivre le collectif : entre autres, les publics sont invités à participer à un échauffement chorégraphique et festif mené par Swedish Fit, et à vivre ensemble et prendre part à une séquence musicale composée d'un DJ Set et des performances d'invités surprises.

DES DISPOSITIFS SONT MIS EN PLACE POUR TOUS LES PUBLICS, AFIN DE PERMETTRE À CHACUNE ET CHACUN DE PARCOURIR ET VIVRE PLEINEMENT NUIT BLANCHE.

- ♦ **Un dispositif de médiation** est mis en place durant la manifestation afin de permettre à toutes et tous de s'orienter, découvrir et comprendre les œuvres. **35 médiateurs** sont déployés à proximité des œuvres de la direction artistique. Ils sont étudiants ou diplômés en histoire de l'art et donnent informations et clés de compréhension sur l'édition, le parcours, les artistes et les œuvres.
- ♦ **Des cartels** permettent d'avoir des informations sur les œuvres et d'accéder à leur traduction en anglais.

PUBLICS EN SITUATION DE HANDICAP

- ♦ **L'accessibilité** pour les personnes à mobilité réduite et en situation de handicap visuel, auditif ou psychique est renseignée sur le guide Nuit Blanche et sur **nitblanche.paris**.
- ♦ **Plusieurs visites adaptées sont organisées par des professionnels le 6 juin :**
 - > 1 visite pour le public en situation de handicap visuel et 2 visites pour le public en situation de handicap auditif (Langue Française des Signes), avec l'association Accès Culture - **communication@accessculture.org**
 - > 3 visites pour le public en situation de handicap psychique, avec l'association Ce Que Mes Yeux Ont Vu - **contact@cequemesyeuxontvu.fr**
 - > **un livret FALC (Facile à Lire et à Comprendre) est disponible** sur **nitblanche.paris** et auprès de l'association Ce Que Mes Yeux Ont Vu - **contact@cequemesyeuxontvu.fr**

JEUNE PUBLIC

Des projets artistiques sont particulièrement adaptés au jeune public et sont signalés sur nitblanche.paris.



✦ **Nuit Blanche** ✦

ENGAGEMENTS ENVIRONNEMENTAUX ET SOCIAUX

La Ville de Paris s'est engagée à minimiser l'impact carbone de ses grands événements. Une des conditions de fond pour que Paris soit candidate aux Jeux olympiques et paralympiques était le renouveau du modèle de livraison des Jeux, basé sur plus de sobriété économique et la réduction de l'empreinte environnementale de l'événement. L'empreinte carbone des Jeux de Paris a été réduite de 54,6 % en comparaison des Jeux de Rio (2016). La Ville fait aujourd'hui en sorte que ces deux conditions soient réunies à chaque événement qu'elle accueille.

RÉALISATION DU TROISIÈME BILAN CARBONE CERTIFIÉ DE NUIT BLANCHE

Les éditions 2024 et 2025 avaient servi de référence pour l'identification des postes les plus émetteurs en gaz à effet de serre. Ces premiers bilans avaient permis d'améliorer la méthodologie de collecte des données pour le calcul d'impact des éditions suivantes.

Les études d'impact carbone sont dorénavant réalisées tous les ans. La Ville de Paris est accompagnée par ATNA, filiale d'ARTER/VIVANTO, producteur délégué de Nuit Blanche.

En amont, les équipes de direction et de production veillent à proposer les méthodologies et solutions techniques les plus responsables.

L'ÉCO-PRODUCTION DES PROJETS

ARTER/VIVANTO, producteur délégué de Nuit Blanche 2025, développe une méthodologie d'éco-production qui permet de tenir compte des enjeux environnementaux à chaque étape des projets. ARTER/VIVANTO s'appuie sur des labels et des normes complémentaires pour structurer sa démarche RSE et sa méthodologie d'éco-production : ARTER est labellisé B CORP et certifié ISO20121. Les équipes de production sont ainsi formées à l'éco-production et à la quantification de l'impact environnemental des projets artistiques au travers d'un programme pédagogique interne et d'un plan de formation spécifiques.

ACHATS RESPONSABLES, RÉUTILISATION ET RÉEMPLOI

Le producteur délégué ainsi que les différents services de la Ville de Paris appliquent une politique d'achats responsables.

L'éco-production et les principes de circularité nous poussent vers une systématisation de la réutilisation d'éléments, le recours majoritaire à la location pour les équipements et le sourcing de matériaux et en réemploi. La Ville de Paris met ses différents services à contribution pour prêter du matériel et des équipements dès que possible.

À l'issue de la manifestation, les éléments de scénographie construits pour l'événement seront donnés à des écoles ou des associations ou réemployés via le circuit des ressources du territoire. Certains artistes prévoient également de récupérer tout ou partie de leur production. Ces actions permettent d'envisager des taux de circularité autour de 70 % en fin de vie du projet.

LIMITER LA CONSOMMATION D'ÉNERGIE

À chaque édition, pour les œuvres nécessitant de l'énergie, le réseau électrique local est privilégié en lien avec les services compétents. Cette année, c'est le cas de tous les projets artistiques de la carte blanche (aucun ne nécessitant l'utilisation de batteries électriques).

RÉDUIRE LES DÉCHETS ET LES REVALORISER

L'équipe Nuit Blanche s'emploie à respecter la réglementation en vigueur et mettre en place un tri systématique sur les chantiers de production. Avec l'aide des équipes de la Ville de Paris, les espaces ouverts seront systématiquement équipés d'un dispositif de tri sélectif.

En accord avec les engagements de la Ville de Paris visant à sortir du plastique à usage unique, les prestataires restaurateurs sollicités pour le catering proposeront uniquement de la vaisselle réutilisable ou, si à usage unique, biodégradable.

Dans le cadre du bilan carbone de l'édition 2026 de Nuit Blanche, un suivi des déchets sera réalisé.

RESTAURATION

Les caterings de production seront limités au strict minimum et seront végétariens. Pour la majorité des repas, des partenariats sont prévus avec des restaurants à proximité des sites en veillant à ce qu'une option végétarienne figure à la carte.

PRÉSERVER

Nuit Blanche préserve la biodiversité et travaille pour cela en étroite collaboration avec l'équipe de la Direction de l'Environnement et des Espaces Verts de la Ville de Paris. Nuit Blanche préserve la propreté de l'espace public grâce aux équipes de la Direction de la Propreté et de l'Environnement de la Ville de Paris et le public.

TRANSPORT ET MOBILITÉS / SENSIBILISATION

Le public est encouragé à utiliser les transports en commun et les mobilités douces, à l'échelle métropolitaine (Métro, RER, Noctilien, Vélib' Métropole - un partenariat permet la mise à disposition des Vélib' Métropole, gratuitement le 6 juin, à Paris et dans la Métropole du Grand Paris).

PRESTATAIRES LOCAUX / EMPLOIS RESPONSABLES

Le recours au tissu industriel francilien permet de limiter l'impact environnemental (en réduisant le fret associé) tout en augmentant les retombées économiques positives pour le territoire.

◆ MODE D'EMPLOI ◆

SE RENSEIGNER

SUR LE WEB

Retrouvez le programme de Nuit Blanche sur nuitblanche.paris
Accessible depuis votre ordinateur, tablette et smartphone.
Pour obtenir plus d'infos, rendez-vous sur les comptes [@quefaireaparis](https://twitter.com/quefaireaparis) et [@paris_maville](https://twitter.com/paris_maville)

SUR L'APPLICATION



Repérez tous les événements autour de vous en téléchargeant l'application **Paris Ma Ville**.

SUR PLACE

Des guides sont disponibles à Paris La Boutique - 29 Rue de Rivoli, 75004
- à partir du 18 mai, de 10h à 19h
- le 6 juin, de 10h à 23h
De 18h30 à 21h30 : Paris La Boutique accueille une performance de danse de Lia Rives et sa troupe du Conservatoire Jacques Ibert (19e)

Des médiateurs et des cartels sont présents à proximité des œuvres pour vous permettre d'en savoir plus sur les parcours, les artistes et leurs démarches.

SE DÉPLACER

Privilégiez les transports en commun et les mobilités douces.

- **RATP** : le dispositif fonctionne normalement.
- **Vélib' Métropole** : les Vélib' sont à votre disposition gratuitement toute la nuit avec le **code MGP2026**.

ACCESSIBILITÉ

Des visites sont organisées pour les publics en situation de handicap visuels et auditifs avec « Accès Cultures » et de handicaps psychiques avec « Ce Que Mes Yeux Ont Vu ». Infos et inscriptions sur nuitblanche.paris

L'accessibilité des sites pour les personnes à mobilité réduite et en situation de handicaps visuels et auditifs est renseignée grâce aux pictogrammes ci-après :



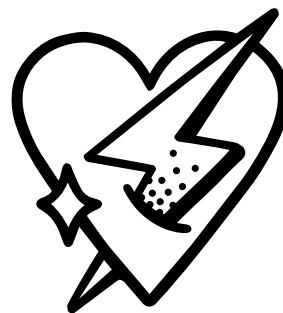
Des suggestions de parcours sont disponibles sur nuitblanche.paris

Il y en a pour tous les goûts et tous les profils !

REPARTEZ AVEC UN OU PLUSIEURS MARQUAGES COLLECTORS !

Une collection inédite de tampons a été créée pour illustrer les projets emblématiques de cette édition.

Rendez-vous à la Paris La Boutique, le 6 juin jusqu'à 23h.





✦ PARIS ✦
CARTE BLANCHE
DE BARBARA BUTCH

✦ SWEDISH FIT X BARBARA BUTCH & GUESTS X
MAJORS GIRLS X ALT SHIFT & V.P.M ✦
Temps fort pluridisciplinaire et festif

LA DÉCLARATION

C'est sur le parvis de l'Hôtel de Ville que Barbara Butch donne le coup d'envoi de cette édition, avec un temps fort pluridisciplinaire ayant une seule ambition : rassembler autour de l'amour. Après un échauffement dansant mené par Swedish Fit, Barbara Butch et des invités surprises s'emparent des lieux pour un temps fort musical et festif. Une performance de majorettes par les Majors Girls prolonge la magie de la fête à coup de lancers de bâtons, avant que la façade de l'Hôtel de Ville ne s'illumine grâce au mapping visuel et immersif signé ALT SHIFT.

✦ SWEDISH FIT ✦ 17H30 → 18H30
COURS COLLECTIF ET FESTIF

Plus qu'une pratique sportive, Swedish Fit c'est une vision festive, inclusive et profondément collective du mouvement.

Pour démarrer la soirée et s'échauffer : place à un cours géant qui fait bouger les corps, les têtes et les cœurs, sur une playlist impulsée par Barbara Butch. Une expérience collective où chacun sera invité à participer, bouger à l'unisson et célébrer « l'amour et les liens ».

✦ BARBARA BUTCH & GUESTS ✦
19H → 21H40

DJ-SET

Alors que le soleil éclaire encore Paris, le parvis de l'Hôtel de Ville se transforme peu à peu en une vaste scène à ciel ouvert.

Aux commandes, Barbara Butch déploie un DJ set généreux et fédérateur, à son image : libre, joyeux et profondément inclusif. Naviguant entre les styles et les énergies, elle compose un voyage musical pensé comme un moment de partage, où chacun peut trouver sa place. Autour d'elle, des invités surprises viennent ponctuer la soirée, créant des instants inattendus et des croisements artistiques uniques.

Ensemble, ils dessinent une montée en intensité progressive, accompagnant le passage du jour à la nuit. Le public est invité à entrer dans cette dynamique collective : danser, vibrer, se rencontrer, se laisser porter. Petits et grands, habitués des dancefloors comme simples curieux, tous participent à cette célébration ouverte, où la musique devient un langage commun. Un temps suspendu, à la fois festif et rassembleur, qui donne le ton de la nuit et invite à prolonger l'expérience à travers la ville.



© Anthony Ghinassi

MAJORS GIRLS

DÉMONSTRATION DE MAJORETTES

21H40

Les Majors Girls de Montpellier investissent Paris avec leurs démonstrations de majorettes. Entre chorégraphies dynamiques et lancers de bâtons parfaitement maîtrisés, chaque passage célèbre autant la technique que le plaisir d'être ensemble. La troupe raconte son histoire à travers la gestuelle et la magie des costumes, où se mêlent souvenirs partagés, énergie collective et esprit de transmission. Véritable ode à la passion, à l'amitié et aux liens indéfectibles qui les unissent, leurs prestations invitent le public à entrer dans leur univers. L'énergie de ces femmes, nourrie par des années de complicité, transforme les rues et places de Paris en un espace de spectacle vivant, vibrant et chaleureux — offrant, pour Nuit Blanche, bien plus qu'une performance : un moment de partage, de sororité et... de paillettes !



© Majors Girls de Montpellier

Les Majors Girls de Montpellier sont une troupe de majorettes emblématique, créée en 1964 par Mme Jacques Suzette. Bien plus qu'un collectif artistique, elles incarnent une véritable histoire d'amitié et de fidélité, tissée au fil des années. Formées à la discipline américaine du twirling, elles ont conquis les scènes françaises et internationales, de Barcelone à Valence, jusqu'aux championnats du monde à Eindhoven. Aujourd'hui, sous la direction de Josy Jacques, avec une moyenne d'âge de 60 ans, elles poursuivent l'aventure avec une passion intacte, mêlant danse, virtuosité et une complicité palpable qui fait la force de leur troupe.

Les Majors Girls performant aussi au Bassin de la Villette à 19h et à 23h50.

♦ ALT SHIFT X V.P.M. ♦

Mapping vidéo, 2026

22H → 3H

PULSAR

Sur la façade de l'Hôtel de Ville, **Pulsar** se déploie sous la forme d'un mapping immersif accompagné d'une bande-son spatialisée. Structurée autour d'un battement de cœur, l'œuvre propose un mouvement d'expansion, du minuscule à l'immense, qui semble faire vibrer la ville elle-même. Imaginée par ALT SHIFT et V.P.M, elle associe images chorégraphiées et contenus génératifs, en mêlant techniques analogiques et digitales.

À travers cette pulsation commune, **Pulsar** explore le thème de l'amour comme une force de lien et de résonance partagée.

ALT SHIFT est une structure créative fondée par David Hugonot Petit, à la croisée de la photographie, de la réalisation et de la scé-



© ALTSHIFT

nographie, qui explore différents médias et technologies pour concevoir des expériences immersives au service d'une vision surréaliste et engagée. V.P.M est un studio fondé par Joan Nieto et Javier Cañal, spécialisé dans la production audiovisuelle innovante, le vidéo mapping et les expériences interactives, intégrant contenus génératifs, effets spéciaux et performances live.

Production : ALT SHIFT, V.P.M., 31db, Bend, Pavillon noir, Urban Move Academy. Avec le soutien technique de Saphir Event.

**Parvis de l'Hôtel de Ville,
75004 Paris**

M 1 11 Hôtel de Ville



✦ BARBARA BUTCH ✦
Vidéo, 2026

ON S'AIME

Imaginée par Barbara Butch spécialement pour Nuit Blanche, **On s'aime** est une création vidéo participative qui fait de Paris une scène d'amour collective. En amont de l'événement, un appel à participation a invité les Parisiennes et les Parisiens à se prêter au jeu d'une déclaration simple et universelle face caméra : « On s'aime » — seul-e, en duo, en famille ou entre ami-es.

Ces témoignages, captés en différents lieux de la ville, composent une œuvre vidéo collective pensée comme un kaléidoscope de visages et un enchaînement de mots d'amour. Pendant Nuit Blanche, les vidéos sont à découvrir sur des camions LED circulant dans Paris, faisant dialoguer les voix et les visages et révélant la richesse des histoires, des sensibilités et des liens qui traversent la Capitale.

Avec ce dispositif joyeux et fédérateur, Barbara Butch transforme l'espace public en un lieu de partage et de rencontres, où l'amour s'exprime librement et devient une expérience collective, visible et lumineuse.

Production : *Dirty Tool*

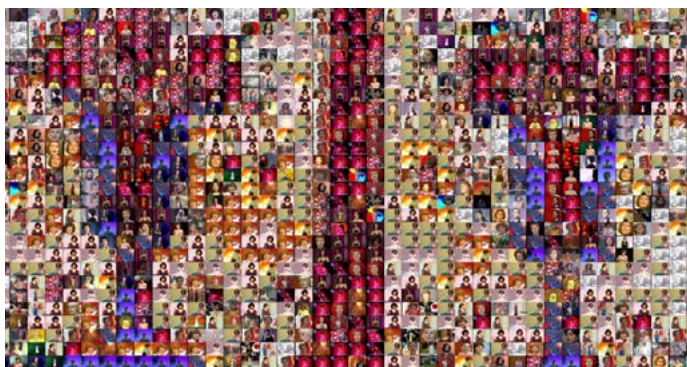
Visible sur les camions
à écran LED qui sillonnent
les rues de Paris

17h → 0h
♿ / ♿



✦ **DAVID MOTTAHEDÈH** ✦
Installation vidéo in situ, 2026

CARPET MUSEUM OF IRAN



David Mottahedeh

(né en 1994 à Jérusalem) est un artiste et statisticien israélien, né peu après que sa famille ait fui l'Iran. Il est diplômé en mathématiques et prépare actuellement un master en statistiques à l'Université de Tel Aviv. Il détient également un Master of Fine Arts de l'Académie des arts et du design Bezalel à Jérusalem, où il a reçu un Prix d'Excellence (2024).

Carpet Museum of Iran est une installation vidéo de grande envergure qui convoque deux traditions culturelles majeures de l'Iran d'avant la Révolution : le tapis persan et le chant féminin. Toutes deux sont ici rendues présentes, dans une forme de fusion singulière.

L'œuvre propose un déploiement évolutif de tapis issus de l'ancien Musée du tapis d'Iran à Téhéran, fondé en 1978 sous le patronage de Farah Pahlavi, contrainte à l'exil peu après, et aujourd'hui disparue.

En tant que fils d'immigrés iraniens, David Mottahedeh n'a pas d'accès direct à la collection du musée, si ce n'est à travers des images de basse qualité provenant de son ancien site web.

À l'aide de méthodes statistiques, il reconstruit ces tapis en reproduisant la complexité de leur nouage, qu'il « tisse » à partir de données numériques : des fragments d'archives vidéo trouvés sur YouTube, issus de performances de chanteuses iraniennes filmées avant la Révolution islamique.

Un algorithme, spécialement conçu, analyse des milliers d'images, en extrait les couleurs dominantes et les rassemble en une palette servant de « fils » numériques. Les motifs originaux prennent alors la forme d'écrans en mouvement qui, de loin, paraissent statiques et cristallins ; de près, ils révèlent une grille de mouvements subtils où apparaissent des femmes en train de chanter, privées de leur voix.

L'œuvre réactive un héritage fragmenté en restituant une mémoire collective dans un présent qui continue silencieusement de la porter.

Ce projet, initialement accompagné par Irit Carmon Popper, curatrice, chercheuse en art et architecture marque les débuts de David Mottahedeh sur la scène artistique internationale.

Jardin des Rosiers Joseph Migneret
10 Rue des Rosiers, 75004 Paris

🕒 **1 Saint-Paul**

22h → 2h



✦ LEÏLA KA X OLIVIER DUBOIS X MICKAEL PHELIPPEAU ✦

Soirée dédiée à la danse

17h et 19h - Durée 25 min

✦ LEÏLA KA ✦

C'EST TOI QU'ON ADORE

Leïla Ka est une chorégraphe et danseuse française reconnue pour son style contemporain singulier, qui associe intensité émotionnelle, créativité gestuelle et influences urbaines.

Dans une trajectoire sinueuse faite de moments de victoires et de faiblesse où se mêlent autant d'espoir que de désillusion, **C'est toi qu'on adore** est un cri d'espoir où le corps exulte ce qu'il a de plus cher, cette pulsion de vie qui nous tient debout.

Jouée plus de 150 fois dans sa version initiale en duo, Leïla Ka recrée ici sa seconde pièce, **C'est toi qu'on adore**, pour un ensemble de 26 danseur-euses du CNSMDP et de l'Université de Californie du Sud.



© Ischia Villegas

20h et 22h - Durée 50 min

✦ OLIVIER DUBOIS ✦

Boléro Electro

DRUMMERS

Olivier Dubois (né en 1972, à Roubaix. Il vit et travaille à Paris) est un chorégraphe et danseur français reconnu pour son travail puissant et immersif, mêlant rigueur et énergie collective. Il explore le rythme, le corps et la présence scénique, intégrant danseur-euses professionnel-les et amateur-rices dans ses créations.

Au commencement, un souffle, un battement presque inaudible. Avec **Drummers**, Olivier Dubois a accompagné 50 danseur-euses amateur-rices de l'Essonne dans le dépassement de soi au travers d'une danse collective inspirée du *Boléro* de Ravel. Ici, l'individu disparaît au profit du tout, et le tout ne tient que par chacun-e. Chaque corps devient percussion, chaque geste construit l'énergie. À noter la présence exceptionnelle de Yuksek qui interprètera en live sa version électro du *Boléro*. Plongez dans un spectacle où le battement grandit, hypnotique, obsessionnel, jusqu'à l'explosion !

Boléro Electro – Reprise du spectacle créé à la Philharmonie de Paris le 8 mars 2025. Spectacle coproduit avec le Théâtre Brétigny



© Marie Genel

De 23h à 2h

◆ MICKAËL PHELIPPEAU ◆

Bal participatif

YELLOW PARTY



© Ville de Marakeff - Tourfik Oummi.

Mickaël Phelippeau est un chorégraphe et danseur français. Après des études en arts plastiques et en danse, il développe une démarche chorégraphique basée sur la rencontre et l'altérité. Il travaille avec des interprètes, des collectifs et dans des contextes différents pour brosser des portraits chorégraphiques.

Yellow Party est un grand rendez-vous festif et participatif, mêlant bal collectif et DJ set. Dans un premier temps, le chorégraphe Mickaël Phelippeau convie plusieurs artistes aux univers singuliers — Marie-Laure Caradec, Ben Cissé, Anastasia Moussier et Alban Richard. Chacune et chacun propose une danse sur une musique dont le titre inclut le mot « Jaune », « Yellow », « Amarillo » ou « Gelb », et transmet sa chorégraphie au public.

La fête se poursuit ensuite avec un DJ set de Virginie Descente, dont l'univers libre et incandescent mêle house, pop et techno pour faire vibrer les corps et transformer la piste en un espace de fête partagé. Le jaune sera à l'honneur : venez avec un accessoire, un détail ou total yellow look, toutes les fantaisies sont les bienvenues pour illuminer la nuit.

Une soirée coproduite
avec Le Carreau du Temple

Le Carreau du Temple
4 Rue Eugène Spuller, 75003 Paris

Ⓜ 3 Temple Ⓜ 3 5 8 9 11 République

17h → 2h



✦ ROMUALD JANDOLO ✦
Installation in situ et performances, 2026

RECOUDRE LA NUIT



©Romuald Jandolo, © Adagp, Paris, 2026

Romuald Jandolo (né en 1988 à Lille, vit et travaille en Normandie) développe une pratique artistique à la croisée de l'installation, de la performance et de l'image. Nourri par une histoire personnelle liée à l'itinérance, son travail explore les identités marginales, les récits transnationaux et les figures d'exclusion. Entre poésie visuelle et tensions politiques, il compose des univers hybrides où se mêlent mémoire, corps et fiction.

Recoudre la nuit est une installation de Romuald Jandolo qui réunit une constellation de silhouettes en lévitation, suspendues et animées par des moteurs de boules à facettes. Conçue pour Nuit Blanche, elle déploie un espace où la rotation fragmente la lumière et trouble les repères, transformant l'oppression en un état de flottement onirique. Désarmées, ces figures deviennent fantomatiques, traversées par des éclats lumineux, esquissant un geste de réparation où l'amour se déploie comme une force de déplacement. Entre effroi et émerveillement, une performance immersive démultiplie les présences, invitant les visiteurs à une procession guidée par une force d'attraction, transformant la nuit en un espace de réappropriation et de métamorphose des symboles.

L'installation s'inscrit dans le cycle *Pardon pour la lumière* (Confort Moderne, Poitiers, 2025) et prolonge la réflexion de l'artiste sur

les zones d'ombre de l'Histoire, là où certains corps ont été rendus invisibles ou condamnés. La nuit y devient une matière sensible, traversée par des mémoires fugitives. Le capirote, issu des rituels de la Semaine sainte de Séville, y incarne l'anonymat et la pénitence. Décontextualisé, il devient symbole d'autorité et de terreur, reflétant une ambivalence déjà perceptible chez Goya, entre grotesque, violence et sacré.

Avec la participation des élèves du Conservatoire à Rayonnement Régional de la Ville de Paris, Classe de Théâtre (2026).
Co-production : Le Confort Moderne

Gymnase Japy, 2 Rue Japy, 75011 Paris

Ⓜ ⓑ **Voltaire**

19h → 2h
♿ / ⚔

✦ MARIE-LUCE NADAL ✦

Installation sonore immersive et participative, 2026

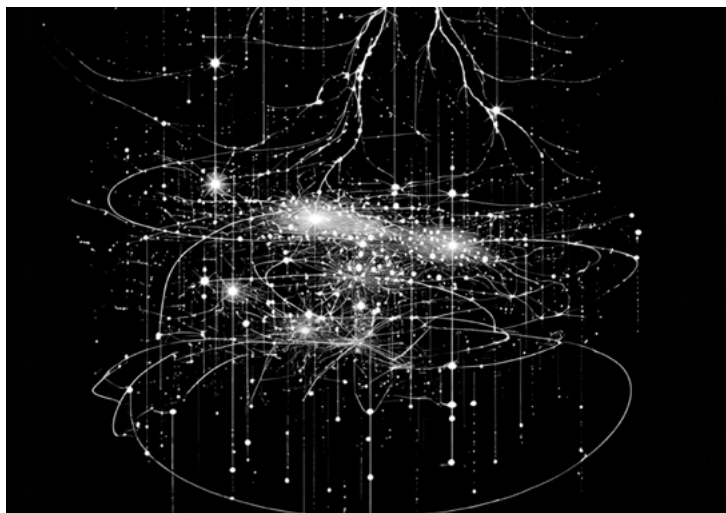
SOUS LA PEAU DU CIEL

Marie-Luce Nadal (née en 1984, vit et travaille à Paris) est artiste et chercheuse. Son travail explore les phénomènes atmosphériques — nuages, foudre, vents — qu'elle appréhende comme des matières à cultiver, capter ou traduire. À la croisée de l'art, de la science et de la fiction, elle conçoit des dispositifs sensibles qui relient les corps aux dynamiques du ciel. Ses œuvres prennent la forme d'installations, de machines ou de récits, où l'invisible devient perceptible.

Sous la peau du ciel est une membrane invisible tendue entre les cœurs humains et l'atmosphère, une installation conçue comme une surface sensible, où des voix anonymes venues du monde entier déposent leurs souhaits, leurs désirs, leurs prières les plus intimes.

Ces voix ne restent pas intactes. Collectées *via* une plateforme d'écoute en amont de la manifestation, elles traversent à présent le ciel, se transforment, se mêlent aux coups de foudre, cartographiées en temps réel à travers le monde. Alors naît une matière sonore vivante et mouvante, faite d'intimités dispersées et d'énergies célestes. L'œuvre respire comme une peau : elle capte, transmet, vibre. Elle rend audible ce qui d'ordinaire reste enfoui, une cartographie sensible des désirs humains, à l'échelle planétaire.

Présentée pour la première fois, **Sous la peau du ciel** propose une expérience à la fois collective et intime. Dans cette écoute, chacun devient une onde parmi d'autres, une présence dissoute dans un chœur invisible, une tentative de recoudre le monde par le son, entre le dedans et le dehors, entre la terre et le ciel.



© Marie-Luce Nadal / Adagp, Paris, 2026

Architecture technique et développement : Adrien Revel

Paysage sonore : Arthur Doué (compositeur), Alexander Maxwell (ingénieur du son)

Traitement audio et

spatialisation : Raphaël Revault, Matteo Bonnasse

Partenaires production :

AKER, Manifestation Station, Racine du Ciel

Partenaires techniques :

Holophonix, Twilio, blitzortung.org

Avec le soutien de : DiCRéAM, Fulcrum Arts

Remerciements :

Dr Nadia Guerouaou, Paroisse Saint-Laurent Paris 10^e, Dorothee Barba, Marie Vasconi et le Conservatoire Charles Munch.

**Église Saint-Laurent,
68 Bd de Magenta,
75010 Paris**

Ⓜ 4 5 7 **Gare de l'Est**

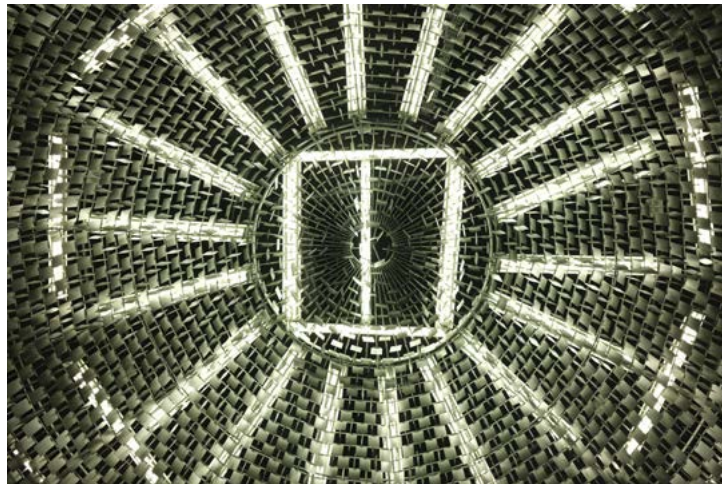
19h → 2h

👁️ / ♿ Accès par la
Rue Sibourg

♦ **ÉTUDIANTS DE LA FILIÈRE FRESQUE & ART EN SITUATION
DE L'ÉCOLE NATIONALE DES BEAUX-ARTS DE PARIS** ♦

Exposition collective et pluridisciplinaire in situ, 2026

FALANDO DE AMOR



© Léo Guidez © Adagp, Paris, 2026

FALANDO DE AMOR (En parlant d'amour) est une exposition in situ et immersive imaginée par quatorze artistes-étudiants de la filière Fresque & Art en situation des Beaux-Arts de Paris, spécifiquement créée pour l'Espace Niemeyer.

FALANDO DE AMOR est un dialogue amoureux avec l'architecture fluide et futuriste de ce bâtiment emblématique du mouvement moderniste, véritable démonstration des possibilités techniques offertes par le béton, l'acier et le verre qui préfigure l'architecture du XXI^e siècle.

L'exposition invite les publics à une expérience sensorielle, réflexive et contemplative, où images, sons, projections, sculptures et matières lumineuses se répondent pour créer un univers dans lequel la mémoire du lieu ressurgit dans un présent inventé. L'exposition se visite comme un laboratoire poétique, un espace de déambulation, de résonance et de rêverie, en hommage à la vision humaniste et cosmique d'Oscar Niemeyer.

Au rez-de-chaussée de l'Espace Niemeyer, une exposition également visible le soir de Nuit Blanche, célèbre 25 ans de Marches des Fiertés à Paris à travers 25 affiches réinterprétées, rendant hommage aux luttes LGBTQIA+ et affirmant leur portée profondément politique.

Étudiant.es/artistes : Yiseul Bae, Ana Balderas, Tom Brabant, Clément Plaquet, Anne Rigollet, Léo Guidez, Da Yeong Choi, Éliás Galindo-Lopez, Helena Fourmont, Rachel Borensztein, Kit Szasz, Nina Fiorentini, Iryna Shevelova et Adamantia Selekou.

Enseignant.es : Virginie Pringuet, Grégoire Cartillier et Cyril Tricaud.

Un projet coproduit dans le cadre d'un partenariat pédagogique avec l'École Nationale Supérieure des Beaux-Arts de Paris, avec la participation de l'Espace Niemeyer.

**Espace Niemeyer,
6 Avenue Mathurin Moreau (Porte B)
75019 Paris**

📍 **Colonel Fabien**

18h → 2h

♿ / 🚶 Accès par le 118 Boulevard de la Villette

◆ ANNETTE MESSENGER ◆
Installation in situ et performances, 2026

SIRÉNOCTURNE

L'artiste investit la Piscine Château-Landon, récemment rénovée, et en révèle la mémoire liquide. Le bassin devient une scène immergée, peuplée de sirènes et de tritons — figures de désir et d'ambiguïté dont le chant, depuis l'Antiquité, attire et égare.

L'architecture du lieu se transforme en chambre d'échos où circulent ces présences hybrides, mi-corps mi-rêve, oscillant entre apparition et effacement. Des formes gonflables aux contours organiques, comme issues des profondeurs, effleurent la surface, tandis qu'une trame sonore et lumineuse enveloppe l'ensemble et en intensifie la dimension sensible. Depuis les coursives, le public contemple ce monde aquatique en suspens.

À la croisée du mythe et de l'intime, Annette Messenger métamorphose ce lieu du quotidien en paysage fantastique. Elle y déploie une poésie de l'amour — faite d'attraction, d'illusion et de vertige — et invite chacun à se laisser dériver, à l'écoute de ces voix venues du fond de l'eau.



Annette Messenger (née en 1943 à Berck. Elle vit et travaille à Paris) est une artiste française reconnue pour ses installations mêlant arts plastiques et narration poétique. Son travail explore l'intime et le fantastique, souvent à travers des figures hybrides, des tissus, des objets ou des formes sculpturales. Elle interroge la mémoire, l'identité et les corps, créant des univers immersifs qui mêlent beauté, inquiétude et humour subtil.

Avec la participation des sirènes professionnelles Claire La Sirène, Ingrid Fabulet, Floria Darling et du triton Gabriel Tabarini, des Miss Mermaid et de l'Académie des Sirènes.

Piscine Château Landon
31 Rue du Château Landon, 75010 Paris

Ⓜ 7 **Château-Landon**

18h → 2h



Pendant Nuit Blanche, l'exposition **Une hirondelle ne fait pas le printemps** d'Annette Messenger est également visible au Musée de la Chasse, 62 Rue des Archives 75003, de 19h à 0h.

© Studio Annette Messenger, © Adagp, Paris, 2026

◆ MARINELLA SENATORE ◆
Installation lumineuse monumentale, 2023

WE RISE BY LIFTING OTHERS



© Todd White

L'œuvre *We Rise by Lifting Others* (*S'élever en élevant les autres*) est une installation lumineuse monumentale qui prend la forme d'une architecture éphémère, inspirée à la fois des portails baroques et des *Luminarie*, illuminations festives traditionnelles du sud de l'Italie. Réalisée à partir de structures métalliques et d'ampoules LED colorées, elle déploie une composition riche, frontale et symétrique, organisée autour d'un large arc central.

La lumière y est envisagée comme un matériau à part entière : elle dessine les lignes, construit les volumes et redéfinit la perception de l'espace environnant. Le motif circulaire au centre, évoquant une rosace, concentre une multitude de points lumineux qui produisent un effet à la fois ornemental et immersif. La polychromie — mêlant bleus, verts, jaunes et rouges — confère à l'ensemble une intensité visuelle immersive. Plusieurs inscriptions lumineuses traversent la structure, parmi lesquelles *We Rise by Lifting Others*. Intégrée à la composition, cette phrase apparaît comme un élément graphique autant que textuel, dialoguant avec les formes sans s'en détacher.

Par cette articulation entre architecture, lumière et langage, l'œuvre s'affirme comme une sculpture lumineuse à grande échelle, transformant temporairement l'espace en un environnement visuel et sensible.

Reprenant la réflexion de l'artiste sur les espaces collectifs, cette architecture relationnelle crée un lieu partagé qui stimule la réflexion sur les interactions et dynamiques sociales. Présentée sur la Place de la Bataille-de-Stalingrad, carrefour historique du nord-est parisien à la jonction du Canal Saint-Martin et du Bassin de la Villette, l'installation prend toute sa portée. Ce lieu, marqué par la circulation et la diversité des publics, devient un espace éphémère de rassemblement et de rencontres, où lumière, architecture et sociabilité se rejoignent.

L'œuvre agit comme catalyseur de liens sociaux et de communautés temporaires, révélant pleinement la dimension humaine et relationnelle de l'art dans la ville.

Marinella Senatore (née en 1977 à Cava de' Tirreni en Italie. Elle vit et travaille à Rome) est une artiste multidisciplinaire formée à la musique, au cinéma et aux beaux-arts. Son travail se situe à la croisée de la sculpture, de l'installation et de l'image, avec une attention particulière portée à la lumière comme matériau plastique. Elle développe un langage visuel nourri de références populaires et architecturales, intégrant également une réflexion sur les dynamiques collectives.

Avec le soutien de Ferrero et de la Fondation Simone et Cino Del Duca - Institut de France, dans le cadre du 70^e anniversaire du Jumelage Paris-Rome

Place de la Bataille-de-Stalingrad, 75019 Paris

Ⓜ 2 5 7 Stalingrad Ⓜ 2 5 7^{bis} Jaurès

19h → 6h

♿ / ♻

✦ MR. & MR. ✦

Projet de navigation, installation visuelle et sonore, 2026

À CONTRE-COURANT

Mr. & Mr. est un studio de création fondé en 2010 et implanté à Montpellier et Sète, composé du duo de designers Alexis Lautier et Pierre Talagrand. Leur pratique hybride mêle design, artisanat, architecture et détournement de matériaux. Leur travail explore les usages du quotidien à travers une approche sensible où la temporalité et l'expérimentation occupent une place centrale.

À contre-courant est un projet artistique itinérant reliant Sète à Paris par les voies fluviales. Le 3 avril 2026, la LUSA, un petit pointu méditerranéen, a quitté le port de Sète, dans le Sud de la France. Pendant deux mois, il a remonté près de 1 000 km de fleuves et de canaux, franchissant 171 écluses, de la Méditerranée jusqu'à Paris.

Ce voyage est une œuvre en mouvement, une traversée géographique, symbolique et affective explorant les liens entre territoires, paysages et création. Pendant le voyage : des rencontres, des collectes, des temps de création, faisant du parcours lui-même une partie intégrante de l'œuvre.

À l'arrivée, le projet se transforme en installation flottante inspirée des géants du carnaval et accompagnée d'une installation sonore permettant au public de découvrir les coulisses de la traversée. Construite progressivement au fil du voyage, cette œuvre mêle création contemporaine et participation des habitants croisés au fil de l'eau. Elle prolonge Nuit Blanche au-delà de la Capitale, crée des ponts entre les régions et embarque à chaque étape un peu de l'âme des territoires traversés.



© Alexis Lautier

**Bassin de la Villette. Promenade Éric-Tabarly,
75019 Paris (à proximité du 33 Quai de la Loire)**

Ⓜ 5 Laumière Ⓜ 7 Riquet

19h → 2h



MAJORS GIRLS

Les Majors Girls de Montpellier proposent des démonstrations de majorettes à proximité de l'installation flottante *À contre-courant* de Mr. & Mr. **19h et 23h50**

◆ MATHIAS KISS ◆

Installation, structure bois, mosaïque de miroir, 2026

LIQUID MIRROR

Mathias Kiss, artiste plasticien français d'origine hongroise, né en 1972 à Poissy, vit et travaille à Paris. Formé aux métiers de la peinture et de la restauration de monuments historiques (Musée du Louvre), il réinvente les codes classiques pour sculpter des espaces qui défient la perception. Il fonde en 2002 l'atelier Attilalou. Depuis 2008, il développe une œuvre singulière Miroir Froissé, série 90°, Sky Painting exposée au Palais de Tokyo et au Mobilier National.

Mathias Kiss investit le Petit Palais avec **Liquid Mirror**, une installation in situ pensée en dialogue avec l'architecture de l'édifice de 1900.

L'installation se présente comme une surface miroir fragmentée, composée de modules carrés qui semblent se liquéfier et traverser l'espace. Organisée selon une trame rigoureuse, cette matière réfléchissante adopte pourtant un comportement fluide : elle descend, se déploie et se prolonge au sol comme si le monument lui-même entrait en mouvement.

La fragmentation en modules évoque la logique du pixel, unité minimale de l'image numérique. Mathias Kiss transpose ainsi dans l'espace patrimonial une syntaxe propre à l'ère technologique : le pixel quitte l'écran pour devenir matière architecturale. Là où l'architecture affirme stabilité et permanence, **Liquid Mirror** suggère un état transitoire, le monument ne se transforme pas, il semble momentanément traversé par un phénomène lumineux.

Placée dans l'axe de L'Allégorie *Le Triomphe des femmes* de Georges Picard, l'installation dialogue avec celle-ci. À l'ascension peinte répond une chute lumineuse ; à la figure unifiée, une présence démultipliée. Le miroir ne propose pas une nouvelle image : il capte le présent. Les visiteurs apparaissent fragmentés, superposés, intégrés à l'œuvre.

Dans le cadre d'une Nuit Blanche placée sous le signe de l'amour, l'œuvre devient expérience relationnelle. L'amour n'est pas illustré, il se manifeste dans le reflet partagé, dans la superposition des silhouettes, dans la présence de l'autre au sein même de son image.



© Alice Heart - © Adagp, Paris, 2026

Un projet soutenu par la Fondation Loo&Lou pour l'art contemporain, placée sous l'égide de la Fondation de Luxembourg, avec la participation du Petit-Palais - Musée des Beaux Arts de la Ville de Paris.

Petit Palais, 2 Avenue Winston Churchill, 75008 Paris

📍 ① ⑬ **Champs-Élysées – Clémenceau**

19h → 1h

🎫 / 🎟

◆ MILOSH ŁUCZYŃSKI ◆

Sculpture pneumatique monumentale lumineuse, 2025

GRAND CŒUR

BIG HEART / MY HEART IS BIGGER THAN MY FEAR*



© Milosh Luczynski © Adagp, Paris, 2026

Grand Cœur est une sculpture gonflable lumineuse de grande dimension, conçue pour dialoguer avec l'espace public, le paysage ou de vastes intérieurs. Sa forme simple et rouge intense s'impose par son contraste : monumental mais fragile, vibrant mais vulnérable. À sa base, le mot FEAR (peur), à peine visible, rappelle la tension entre ouverture du cœur et peur humaine.

Présentée devant le Grand Palais, la sculpture devient un espace d'expérience sensorielle et émotionnelle unique. De jour, sa présence interroge et attire le regard ; de nuit, elle se métamorphose en lanterne puissante, enveloppant les visiteurs dans une lumière rouge vibrante.

Grand Cœur invite à explorer la fragilité et la force du cœur humain, questionnant notre capacité à privilégier l'empathie et l'ouverture sur la peur et la fermeture.

*MON CŒUR EST PLUS GRAND QUE MA PEUR

Milosh Łuczynski, dit VJ Milosh

(né en 1973 à Cracovie, Pologne. Il vit et travaille à Paris) est un artiste multidisciplinaire. Ses œuvres croisent arts visuels, musique, théâtre et technologies immersives, explorant la perception, le temps et l'espace. Formé à l'Académie des Beaux-Arts de Cracovie et à l'École Nationale Supérieure des Arts de Toulouse, il réalise des installations monumentales, des performances et des environnements interactifs qui combinent sculpture, lumière et vidéo pour interroger le sensorium humain.

Co-conception : Luz Mando ; production : Fabrice Gilberdy.

Un projet porté par le GrandPalaisRmn, sur une proposition de Barbara Butch

Grand Palais, Avenue Winston Churchill, 75008 Paris

📍 ① ⑬ **Champs-Élysées – Clémenceau**

19h → 0h

♿ / 🦻

✦ FONDATION LOUIS VUITTON ✦

Projection d'œuvres vidéo de la Collection et lecture de poésie

UNE BRISE D'AMOUR DANS LA NUIT A PASSÉ*

La Fondation Louis Vuitton présente « *Une brise d'amour dans la nuit a passé* », une soirée pensée en écho au thème de cette édition. Ce programme réunit une sélection d'œuvres vidéos issues de la Collection de la Fondation ainsi que quatre poètes et poétesses invité(e)s à déclamer des textes autour de l'amour. Le temps d'une soirée, l'Auditorium de la Fondation Louis Vuitton se transforme en un espace de partage et d'échanges où la puissance des mots rejoint celle des images. Cette rencontre donne à voir et à entendre une pluralité de voix pour évoquer le sentiment amoureux dans toute sa richesse : les élans, les relations, les ruptures, les doutes, les désirs, autant d'émotions profondément humaines à éprouver ensemble, à l'unisson. Comme le rappelle Barbara Butch, en plaçant l'amour au cœur de l'expérience collective, à la fois comme force motrice, message et bien précieux à partager, cet événement célèbre ce qui nous relie : un langage universel.

*Extrait de *Soleil et Chair* d'Arthur Rimbaud.



©Gehry Partners, LLP and Frank O. Gehry
©Fondation Louis Vuitton / Iwan Baan

Avec les vidéos de : Valie Export, Tao Hui, Valérie Mréjen, Youssef Nabil, Anri Sala, Ming Wong.

Avec les poète.ss.es : Selim-a Atallah Chettaoui, Rim Battal, Karim Kattan, Nanténé Traoré.

**Une programmation conçue
par Ludovic Delalande**
(Fondation Louis Vuitton)

Fondation Louis Vuitton - Auditorium
8 Avenue du Mahatma Gandhi,
75116 Paris

Ⓜ ① **Les Sablons**

20h → 0h

♿ / ♿



✦ PARIS ✦
AUTOUR DE
LA CARTE BLANCHE

◆ SELECTION DE PROJETS ◆

VALENTIN RANGER ET INÈS CHERIFI

COEURS, VALENTIN RANGER, 2026

Vidéo, Installation, Performance, Musique

Film d'animation en 3D accompagné d'une performance musicale d'Inès Chérifi. Une société humaine y découvre une espèce hybride et donne naissance à un nouvel idéal de mutation et d'équilibre. Il interroge le rôle du soin accordé à l'autre comme une nouvelle esthétique de la beauté du futur, une beauté partagée. La performance musicale est une déconstruction d'une chanson d'amour, un dialogue entre violon électrique, voix et machines. Elle invite le public à habiter cet environnement sonore où l'amour se manifeste comme une vibration partagée circulant entre corps, surfaces et architectures invisibles du son.

Le Visionnaire - L'Oréal
14 rue Royale, Paris 8°
21h45 → 02h



Florence Joubert pour L'Oréal
Photo retouchée en partie grâce à l'IA

◆ PARIS CENTRE ◆

**FABRICE-ELIE HUBERT,
RÉMI DEMARTHON ET
GUILLAUME MILOCHAU**

À L'ÉCOUTE DES POISSONS ET AUTRES CREVETTES BRUYANTES

Installation, Vidéo, Musique

Plonger dans un monde acoustique insoupçonné, celui des animaux marins. À la frontière des sciences naturelles et de l'art, le projet traduit les sons du vivant en une expérience immersive. Paysages sonores et visuels se déploient en temps réel, composant une transe auditive, à la fois naturaliste et méditative, invitant à une écoute profonde et renouvelée.

Avec la participation des Archives Nationales et en partenariat avec l'Université de Liège.

**Cour des Archives Nationales
60 rue des Francs Bourgeois, Paris 3^e
19h → 01h**

♿ / ♻️ / 🇪🇺



©Rémi Demarthon

SOLÈNE ORTOLI

CIEL, LA MER

Installation immersive

Les installations de Solène Ortoli explorent la frontière entre réel et fiction à travers des scénographies sans personnages. Avec des dispositifs mêlant miroirs et éléments naturels, elle perturbe les repères du spectateur. Dans *Réflexion d'un collectionneur*, un jardin reconstitué révélait une illusion fondée sur le reflet. Poursuivant cette recherche, *Ciel, la Mer* inverse les perspectives : tissus, eau et sable composent un paysage marin mouvant, offrant une nouvelle manière de percevoir et d'interpréter le réel.

**Jardin de l'Hôtel Salé Léonor Fini
101 ter, rue des Coutures Saint-Gervais,
Paris 3^e
19h → 02h**

♿ / ♻️ / 🇪🇺



©Solène Ortoli © Adagp, Paris, 2026

AGATHE ROGER POLYMORPHE I

Installation

Une source de papier, souffle d'amour et d'eau, s'installe dans l'église.

Avec le soutien d'Art Culture et Foi.

Eglise Saint-Germain-l'Auxerrois
2, Place du Louvre, Paris 1^{er}
19h → 01h



©Agathe Vermeray © Adagp, Paris, 2026

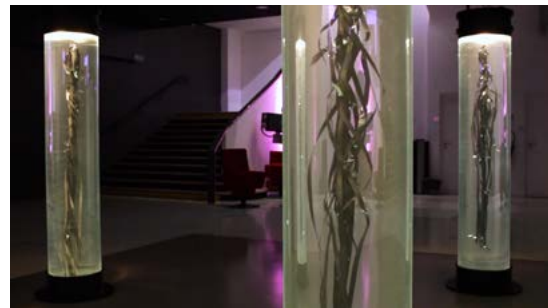
TANGUY CLERC ET TRISTAN DUBUS

NAGE LIBRE

Installation cinématique

Dans trois grandes cuves en plexiglas transparent, des algues tournent aux rythmes aléatoires.

Kiosque du Jardin Nelson Mandela
32, rue Berger, Paris 1^{er}
19h → 01h



©Tanguy Clerc

FABIEN LÉAUSTIC HELLO WORLD

Installation lumineuse interactive

Hello World devient « Hell World » en morse, révélant l'urgence climatique et l'inaction face aux alertes.

Avec le soutien de la Mairie de Paris Centre.

Parvis de la Mairie du Centre
2 rue Eugène Spuller, Paris 3^e
19h → 06h



©Fabien Léaustic © Adagp, Paris, 2026

EUGÉNIE FOUCAUD VESTIGES

Installation

L'œuvre explore la mémoire, la nature et le sacré à travers des architectures symboliques et des fragments d'une nature transformée en reliques.

Avec le soutien d'Art Culture et Foi.

Église Saint-Denys-du-Saint-Sacrement
68 bis rue de Turenne, Paris 3^e

19h → 00h



©Eugénie Foucaud © Adagp, Paris, 2026

POGO COLLECTIVE

MULTITUDES

Installation lumineuse immersive

Multitudes est une installation lumineuse inspirée de *Song of Myself* de Walt Whitman, explorant la pluralité des identités. Dans le tunnel des Tuileries, la lumière se diffracte en une constellation mouvante, dialoguant avec le lieu. L'œuvre immersive célèbre diversité et collectif, invitant le public à participer.

En partenariat avec Artistik Rezo.

Tunnel des Tuileries - Quai Henri IV, Paris 1^{er}

19h → 02h



©Pogo Collective

YONGKWAN JOO

VAGUE VERTE

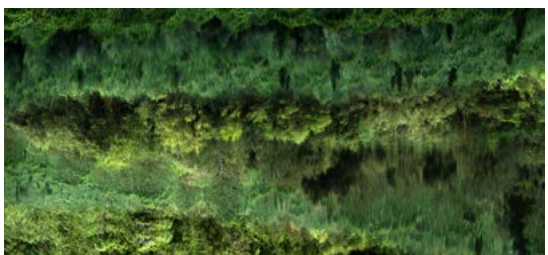
Vidéo, Installation

Installation vidéo immersive composée d'arbres en mouvement, elle crée un paysage vivant et hypnotique, entre réel et abstraction, invitant à une expérience sensorielle du rapport à la nature.

Avec le soutien de l'Académie du Climat, de l'Abbaye de Fontfroide, du MO.CO. Montpellier Contemporain et des Rencontres Audiovisuelles.

Académie du climat - 2 place Baudoyer, Paris 4^e

20h → 01h



©Yongkwan JOO © Adagp, Paris, 2026

REFLET MACHINE

MAISON DE RENDEZ-VOUS, 10 RUE DES ECOUFFES, PARIS

Pluridisciplinaire

Reffet Machine investit une ancienne maison close située rue des Ecouffes avec une exposition immersive mêlant mémoire et fiction. À partir d'archives, artistes et performeur-euses explorent corps, désir et identités à travers installations, films et performances. L'exposition révèle l'histoire du lieu tout en questionnant regards et représentations, dans une approche inclusive et contemporaine.

Reffet Machine

10, rue des Ecouffes, Paris 4^e

19h → 02h



©Romain Rampillon

**PANGEA X COLLECTIF MINUIT
12 X PARIS TAIKO ENSEMBLE**

HOME IS ON FIRE

**Performance, Projection vidéo,
Art Textile**

Une performance transdisciplinaire mêlant danse, textile et rituel, née de la collaboration entre Pangea, Collectif Minuit 12 et Paris Taïko. Sept danseuses, percussions taïko et costumes monumentaux composent un récit chorégraphique sur les liens entre corps, résistance et collectif. Inspirée d'un film primé, l'œuvre déploie gestes partagés et mythologies contemporaines dans une installation vivante présentée en cycles de performance et projection.

**Halle des Blancs Manteaux
48, rue Vieille du Temple, Paris 4^e
19h → 02h**



©Pangea

**ETAY AXELROAD X MUSÉE
TRANSITOIRE**

MUSÉE TRANSITOIRE #4

Etay Axelroad propose des performances chorégraphiques place du Louvre, en lien avec le Musée Transitoire. Sa danse, pensée comme un langage hiérarchisé, dialogue avec l'espace et le public. L'installation *A_Men*, elle explore les tensions intimes liées à l'amour et à l'identité. Son travail interroge les relations humaines et les formes de perception collective.

**Square Michel Caldaguès
Place du Louvre, 75001 Paris
22h → 02h**



©Albiru Muriel Photography

NEFELI PAPADIMOULI

ENDLESSLY

Performance

Au cœur de l'exposition personnelle de Nefeli Papadimouli à la galerie The Pill, se déploient de vastes compositions de paysages peints sur textiles. À la croisée de la peinture, de la sculpture, du textile et de la performance, ces œuvres se présentent d'abord comme des paysages suspendus offerts à la contemplation. Pourtant, elles entament une métamorphose radicale, activée par des corps en perpétuel mouvement.

Galerie The Pill

4, Place de Valois, Paris 1^{er}

19h → 02h



©Robin Ziemer © Adagp, Paris, 2026

**CONSERVATOIRE À
RAYONNEMENT RÉGIONAL DE
PARIS – IDA RUBINSTEIN**

DERNIER(S) JOUR(S)

Performance

Œuvre contemporaine en six images et un dispositif sonore mêlant Mozart et électroacoustique, elle explore la (dé)création du monde et questionne la responsabilité humaine à l'ère de l'anthropocène.

Bibliothèque Forney - 1, rue du Figuier, Paris 4^e
19h → 00h

Performance : 22h



©Philippe Diversy

**AKOSUA VIKTORIA ADU-
SANYAH / INGEBORG LÜSCHER
/ MAI-THU PERRET,**

NO FLOWERS / FLAMMES / OTHERMOTHERS

Expositions

Ouverture nocturne des trois expositions monographiques.

Centre Culturel Suisse

32 Rue des Francs-bourgeois,
Paris 3^e

19h → 23h



MUSÉE DE LA CHASSE
ET DE LA NATURE

ANNETTE MESSEGER

UNE HIRONDELLE
NE FAIT PAS LE
PRINTEMPS

Exposition

Annette Messager investit le Musée de la Chasse et de la Nature avec plus de 80 œuvres où l'animal devient miroir des émotions humaines. Entre installations, broderies et photos, elle explore corps, désir et intimité à travers des créatures hybrides et des bestiaires sensibles. Le parcours dialogue avec les collections du musée, créant un univers poétique et étrange où se mêlent sauvage, tendresse et pulsions.

Musée de la Chasse et de la Nature
62, rue des Archives, Paris 3^e

19h → 00h



©Annette Messager

FONDATION CARTIER POUR
L'ART CONTEMPORAIN

EXPOSITION GÉNÉRALE

La Fondation Cartier ouvre exceptionnellement ses portes avec son *Exposition Générale*, placée sous le signe de l'amour, du lien et de l'attention aux autres. Visites libres, échanges avec les médiateurs, "Visites Coup de Foudre" et ateliers participatifs rythment la soirée. Ces parcours invitent à découvrir les œuvres autrement, dans une approche sensible et relationnelle, complétée par un workshop autour des ex-voto et du geste créatif partagé.

Fondation Cartier pour l'art contemporain
2, place du Palais-Royal, Paris 1^{er}

19h → 00h



©Martin Argyroglo

◆ 5^E ARRONDISSEMENT ◆

JISOO YOO

JECU

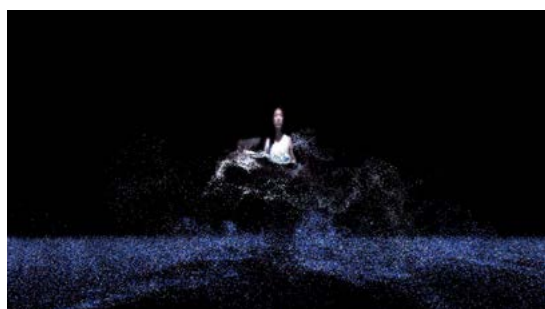
Installation

L'image du visiteur apparaît puis se dissout en particules dans un univers virtuel. Influencées par les couleurs portées, ces traces évoluent, se rencontrent et se mêlent à celles des autres. Il n'existe plus de frontière nette entre « toi » et « moi » : émerge une identité fluide, instable et presque immatérielle, qui questionne l'illusion de notre perception du réel.

En partenariat et avec le soutien du Fresnoy - Studio national des arts contemporains

Conservatoire Gabriel Fauré
12 Rue de Pontoise, Paris 5^e

19h → 02h



© JISOO YOO © Adagp, Paris, 2026

ALAN AFFICHARD

FLUID SYNTH

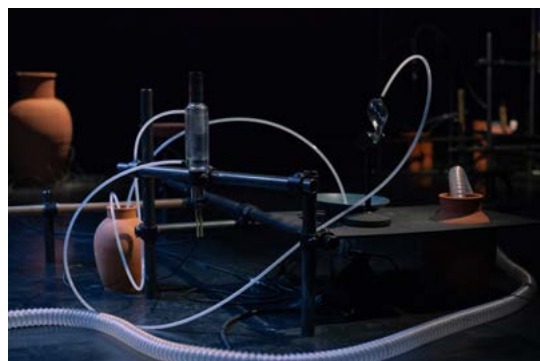
Installation sonore

Dispositif acoustique mêlant verre et céramique, où l'air et l'eau génèrent et diffusent le son. Entre artefact archéologique et laboratoire expérimental, l'œuvre croise artisanat et science en explorant la terre cuite et des outils de laboratoire détournés. Alan Affichard conçoit des dispositifs et instruments expérimentaux issus de techniques traditionnelles et de recherches scientifiques, ouvrant de nouvelles formes de composition et d'écoute.

Avec le soutien d'Art, Culture et Foi.

Eglise Saint-Séverin
1, rue des prêtres Saint-Séverin, Paris 5^e

19h → 23h



© Alan Affichard

◆ 6^E ARRONDISSEMENT ◆

VINCENT DE MALHERBE
(CAN TOUCH THIS)
TOUCH OF WINDS

Installation

Une œuvre où le vent devient
musique et mouvement

Gymnase Saint-Germain
12, rue Lobineau, Paris 6^e

19h → 00h



©Gregg Behin

◆ 8^E ARRONDISSEMENT ◆

EMILIO FERRO
THRESHOLD

Installation

Une œuvre immersive où un faisceau
de lumière blanche traverse la chapelle
et évolue selon son ouverture, reliant
intérieur et extérieur. Influencée par la
présence des visiteurs et accompagnée
d'une composition sonore issue de
champs magnétiques, elle crée un espace
perceptif en transformation, où le temps
semble suspendu.

*En partenariat avec le Studio Artera et avec
le soutien d'Art Culture et Foi.*

Chapelle Expiatoire
29 Rue Pasquier, Paris 8^e

19h → 00h

21/11



©Roberto Conte

◆ 10^E ARRONDISSEMENT ◆

IN VITRO

DESERT STAR

Installation interactive

Une installation immersive interactive : projections et IA réagissent aux visiteurs et génèrent un écosystème vivant.

En partenariat avec Le Fresnoy - Studio national des arts contemporains.

Gymnase Jemmapes

116, Quai de Jemmapes, Paris 10^e

18h → 23h



©Quentin Chevrier

COLLECTIF SIDO&CO

BLANCHES DE NUIT

Musique, Installation monumentale

Performance où résonnent violon et violoncelle, autour d'une estampe monumentale.

Avec le soutien de la Mairie du 10^e arrondissement.

Chapelle Saint-Lazare

107 Bis, rue du Faubourg Saint-Denis

20h → 00h



© Jean-François Deroubaix © Adagp, Paris, 2026

EMILIE HIRAYAMA ET OMMA

LIQUID FORM - SOUND LABORATORY

Installation, Performance, Musique

Performance visuelle et sonore
autour de l'eau.

Médiathèque Françoise Sagan
8 rue Léon Schwartzberg, Paris 10^e

19h → 00h



©Jenja Filatova © Adagp, Paris, 2026

COMPAGNIE DIFFUSION

DE BRUIT ET DE FUREUR

Performance musicale

Concert lyrique pour voix, (méta)
violoncelle et électronique

*Avec le soutien de la Mairie du
11^e arrondissement.*

Mairie du 11^e arrondissement
12, Place Léon Blum, Paris 11^e

19h → 00h



FÉLIX CÔTE

LE ROI SE MEURT

Installation cinématique

Cette œuvre convoque le souvenir de la
maison d'enfance de l'artiste, en hommage
à la pièce éponyme d'Eugène Ionesco.

Conservatoire Charles Munch - Annexe Piver
7, Passage Piver, Paris 11^e

19h → 02h



◆ 11^E ARRONDISSEMENT ◆

FLOE

AU CŒUR DE LA NUIT

Concert participatif

Chœur ouvert où le public chante
avec Floe dans une expérience
collective éphémère.

Avec le soutien d'Art Culture et Foi.

Eglise Notre-Dame-d'Espérance
47, rue de la Roquette, Paris 11^e

21h45 → 00h



©Félix Côte © Adagp, Paris, 2026

◆ 12^E ARRONDISSEMENT ◆

**PAULA ROSOLEN X HAPTIC HIDE
X VANTASTIC**

NOISE / NOICE

Performance, Danse, Musique

Ce spectacle chorégraphique explore l'omniprésence du bruit dans nos sociétés, entre surcharge numérique, tensions politiques et héritage futuriste. Avec trois interprètes, la pièce interroge le bruit comme phénomène sonore, visuel et émotionnel qui façonne les corps et les relations. La version déployée pour Nuit Blanche déploie un langage gestuel précis où le mouvement devient espace poétique entre organique et mécanique.

Avec la participation de Ground Control.

Ground Control

81, rue Charolais, Paris 12^e

19h → 22h



© Jörg Baumann

◆ 13^E ARRONDISSEMENT ◆

**MANUFACTURES NATIONALES -
SÈVRES & MOBILIER NATIONAL**

ORA

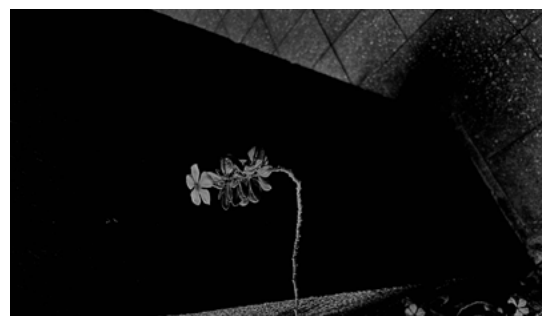
Installation, Conférence

La cour Perret du Mobilier national devient, le temps d'une nuit, un espace d'éclosion. *ORA* est un dispositif sonore et visuel qui fait remonter la mémoire du lieu, autrefois jardin de la Manufacture des Gobelins. Au centre, une installation végétale conçue par le studio Thyrsa dialogue avec une création sonore diffusée par des enceintes spéciales. Une dizaine d'artistes y partagent lectures, chansons et incantations, formant une matière chorale immersive dans laquelle le public circule.

Mobilier national

1 rue Berbier du Metz, Paris 13^e

19h → 02h



© Alice Giudicenti

◆ 16^E ARRONDISSEMENT ◆

MUSÉE NATIONAL DES ARTS
ASIATIQUES - GUIMET

*Vidéo, Installation monumentale,
Musique, Performance*

Le musée confie à Seulgi Lee les rênes
d'une soirée avec des artistes invités.

Musée national des Arts asiatiques - Guimet
6, Place d'Iéna, Paris 16^e

19h → 00h



◆ 18^E ARRONDISSEMENT ◆

INSTITUT DES CULTURES
D'ISLAM (ICI)

DJ Cheetah

LE DEUX ZÉRO

Performance, Danse, Musique

Grande fête du football africain dans le
patio de l'ICI.

Institut des Cultures d'Islam
19 rue Léon, Paris 18^e

20h → 23h



◆ 17^E ARRONDISSEMENT ◆

ODÉON THÉÂTRE DE L'EUROPE
- ATELIERS BERTHIER

CONCERT DE SOFIANE
SAIDI / DJ SET DE
CHEB RUNNER

Musique

Un concert au coucher du soleil suivi
d'un DJ set fait vibrer la cour dans une
ambiance festive, entre raï, gnawa et
beats électroniques. Sofiane Saidi mêle
transe et liberté en croisant musiques
du Maghreb et électro, tandis que
Cheb Runner enchaîne chaabi, techno
et influences éclectiques dans un set
puissant et hybride.

Odéon Théâtre de l'Europe - Ateliers Berthier
Paris

17, 38 Boulevard Berthier, Paris 17^e

20h00 → 23h45



©Alban de Tarré

◆ 19^E ARRONDISSEMENT ◆

ÉLODIE SEGUI ABD EL KADER À MOITIÉ NUS DANS LA TEMPÊTE

Performance, Installation

Dans une tornade de vent et de brume créée par ventilateurs et machines à fumée, le public traverse une zone d'insoumission temporaire. *À moitié nus dans la tempête* propose un rituel de chaos joyeux pour retrouver une incarnation libre des normes sociales et des contrôles du corps. Élodie Ségui Abd El Kader conçoit des dispositifs scénographiques modulables donnant forme à performances, installations et expériences collectives hybrides.

Gymnase Jean Jaurès
87, Avenue Jean Jaurès, Paris 19^e

22h → 02h

♿ | ♻️ | ♻️



©L_Organisation

◆ 20^E ARRONDISSEMENT ◆

FRANÇOIS DUFEIL, ANNA HOLVECH ET CHARLES DUBOIS CHANSONS CLOCHES

Installation, Performance, Musique

Formé en 2025, ce trio réunit percussion, voix et art sonore autour d'un instrumentarium inédit de cloches mécaniques. Tambours à eau, percussions électroniques et modules vocaux composent une écriture électroacoustique semi-autonome. Le souffle et les onomatopées dialoguent avec les dispositifs mécaniques, créant un espace sonore immersif et mouvant.

Gymnase La Bidassoa
25, rue de la Bidassoa, Paris 20^e

19h → 22h30

♿ | ♻️ | ♻️ | ♻️



©Marc Domage © Adagp, Paris, 2026

LE CIRQUE ÉLECTRIQUE REVER-SE PARTIE 1

Vidéo, Installation, Performance, Musique, Cirque

Une structure-sculpture monumentale, née d'une image trouvée, devient le cœur d'un univers immersif où performances circassiennes, sonores et visuelles s'entrelacent, entre imaginaire forain et énergie contemporaine.

Cirque Electrique
10 Place du Maquis du Vercors, Paris 20^e

19h00 → 02h00

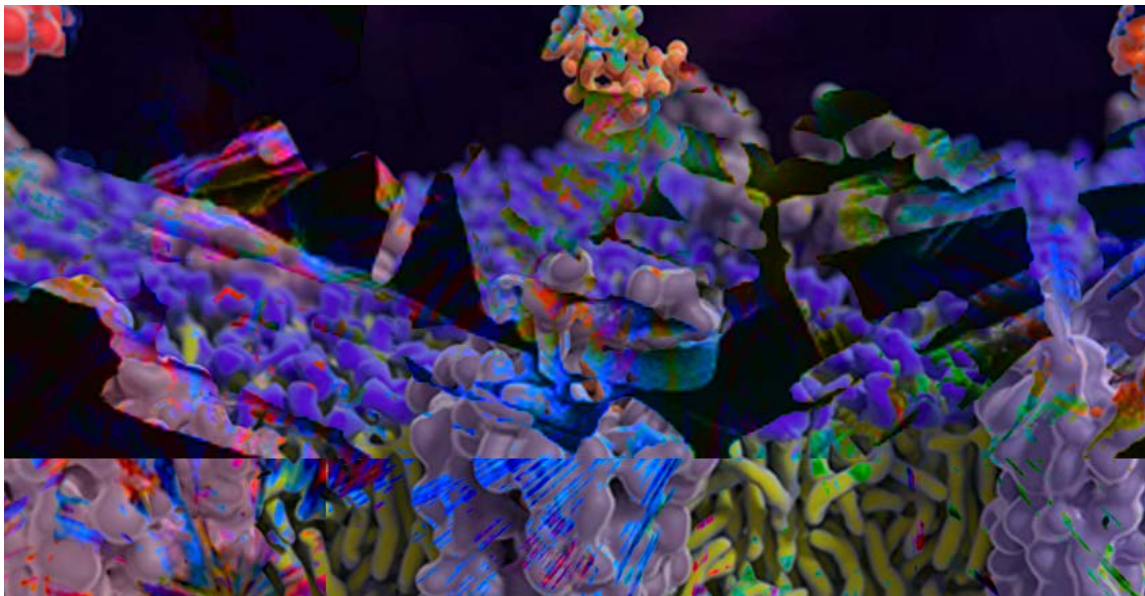
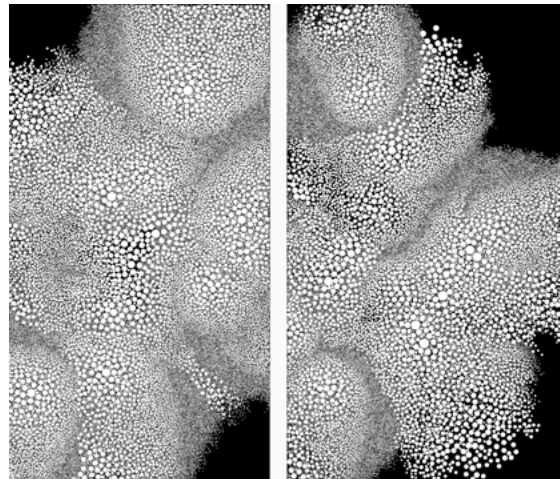
♿ | ♻️ | ♻️ | ♻️

PROGRAMMATION ARTISTIQUE ET ORGANISATION DE NUIT BLANCHE ◆ AU FORT DE TOURNEVILLE ◆ (LE HAVRE)

Pour la deuxième année, le Fort de Tourneville ouvre ses portes à Nuit Blanche. Cette édition 2026, placée sous le signe de l'amour, réunit des artistes pluridisciplinaires autour de créations inédites. Huit artistes proposent un parcours mêlant arts plastiques, sonore et numérique.

L'œuvre vidéo participative « On s'aime » de Barbara Butch, composée de témoignages recueillis au Havre et à Paris, est à découvrir sur place et complète ce parcours en donnant à voir une mosaïque de visages et de déclarations d'amour.

Le collectif L'étincelle anime la soirée avec contes et performances de drag queens et drag kings. Bamboo Collective, la fanfare BTP et l'Association Musique du Havre se succèdent sur scène. Les ateliers de la Pépinière du Fort dévoilent au public les univers de six artistes en résidence.



RETROUVEZ TOUTE LA PROGRAMMATION SUR



◆ LA VILLE DE PARIS ◆ REMERCIÉ SES PARTENAIRES

Partenaire principal : LVMH

Partenaires : RATP, Ferrero, Fondation Simone
et Cino Del Duca - Institut de France

Partenaire de la programmation associée : L'Oréal

Partenaires médias : Radio Nova, Le Bonbon, Connaissance des
Arts, Le Journal des Arts et le magazine L'OEil

Partenaires institutionnels et coproducteurs : École Nationale
Supérieure des Beaux-Arts de Paris, Espace Niemeyer, Fondation
Loo&Lou pour l'art contemporain, Le Petit Palais – Musée
des Beaux-Arts de la Ville de Paris, Le Carreau du Temple,
GrandPalaisRmn, Art Culture et Foi

Partenaire production : REGIETEK

Avec la participation de la Ville du Havre.



**La Ville de Paris remercie les artistes
et les institutions culturelles participant
à Nuit Blanche ainsi que toutes
les directions ayant contribué à
la réalisation de la manifestation.**

LVMH

LVMH soutient Nuit Blanche 2026

Mécène historique de Nuit Blanche, LVMH réaffirme son soutien à cette manifestation dont la vocation est l'accès à la création artistique contemporaine. En réponse à l'appel à la « propagande d'amour » lancé par Barbara Butch, la Fondation Louis Vuitton présente « Une brise d'amour dans la nuit a passé ».

En plaçant l'amour au cœur de l'expérience collective, à la fois comme force motrice, message et trésor à partager, Barbara Butch, sa directrice artistique, entend célébrer ce qui nous relie : un langage commun universel.

Au cœur de la programmation de cette 25^{ème} édition, la Fondation Louis Vuitton présente « Une brise d'amour dans la nuit a passé », une soirée conçue en résonance sensible avec le *manifesto* d'amour de Barbara Butch. Ce programme de vidéos et de poésies réunit une sélection d'œuvres issues de la Collection de la Fondation ainsi que quatre poètes et poétesses invités à déclamer des textes autour de l'amour. Cette rencontre donne à voir et à entendre une pluralité de voix pour évoquer le sentiment amoureux dans toute sa richesse : les élans, les relations, les ruptures, les doutes, les désirs, autant d'émotions profondément humaines à éprouver à l'unisson.

Le soutien de LVMH à Nuit Blanche s'inscrit dans un engagement aux côtés de la Ville de Paris pour un dialogue entre la création contemporaine et le plus large public et dans une action globale de mécénat en faveur de la culture, du patrimoine et de la création artistique exprimant les valeurs culturelles qui inspirent l'ensemble des Maisons du groupe LVMH.



Nuit Blanche et la RATP

La RATP, partenaire historique de Nuit Blanche, est heureuse de participer à cette 25^e édition. En accompagnant les grands événements artistiques tels que Nuit Blanche, la RATP réaffirme son engagement pour la promotion des arts et de la culture, afin de satisfaire au mieux à sa mission d'opérateur des transports publics d'une métropole multiculturelle.

À travers la politique culturelle de la RATP, les transports parisiens prennent une part active à l'effervescence de la vie artistique de la capitale. La RATP s'attache à rendre son réseau de transports vivant, agréable et surprenant, en invitant les voyageurs à découvrir la création contemporaine.

La RATP participe tout naturellement au rayonnement artistique et culturel de la ville, comme l'exprime notamment ce partenariat avec la mairie de Paris, mais aussi à travers sa propre programmation culturelle autour de la poésie, de la musique ou encore de la photographie.

Contact Presse
RATP
servicedepresse@ratp.fr
01 58 78 37 37
www.ratp.fr



FERRERO en France

Ferrero en France est la filiale du Groupe familial italien Ferrero, présent dans 170 pays et employant près de 40 000 collaborateurs. Le Groupe FERRERO est le troisième groupe mondial du secteur de la confiserie et de la chocolaterie. En France, l'entreprise est présente sur 8 marchés (tartinables, barres chocolatées, tablettes de chocolat, pralines, pâtisseries industrielles fourrées, biscuits, petite confiserie de poche, glaces et barres protéinées) avec un chiffre d'affaires de 1,67 Milliards d'euros en 2025 et des marques leader qui entretiennent depuis des générations un fort lien émotionnel et de confiance avec les Français : Nutella, Kinder, Ferrero Rocher, Raffaello, Tic Tac ou encore Delacre et Délichoc, Fulfil et Eat Natural. Ferrero en France, ce sont plus de 1400 collaborateurs dont le cœur de métier est de fabriquer et de proposer aux consommateurs des produits de gourmandise d'une qualité irréprochable. Ils travaillent sur 4 sites en Normandie et au sein d'une force de vente présente sur l'ensemble du territoire national. Au quotidien, Ferrero s'appuie sur un savoir-faire unique et une démarche de responsabilité forte à tous les niveaux pour créer de la valeur pour ses collaborateurs, ses consommateurs, ses partenaires et plus globalement son territoire.

Contact presse/ Communication
FERRERO France
Maurizio Goitre
maurizio.goitre@ferrero.com
06 13 29 5 033
Ferrero.fr



FONDATION
SIMONE ET CINO
DEL DUCA
INSTITUT DE FRANCE

Créée en 1975 par Simone Del Duca, la Fondation Simone et Cino Del Duca perpétue l'engagement philanthropique qu'elle partageait avec son mari, le grand patron de presse et mécène Cino Del Duca, disparu en 1967. Installée à l'Hôtel Pereire, en bordure du parc Monceau à Paris, elle œuvre au rayonnement des arts, des lettres et des sciences.

Depuis 2005, la Fondation est abritée par l'Institut de France, conformément à la volonté de sa fondatrice d'en assurer la pérennité.

Chaque année, elle décerne une quinzaine de prix, dont quatre Grands Prix parmi les plus importants dans leurs domaines :

- le Prix mondial Cino Del Duca (200 000 euros), qui distingue un auteur dont l'œuvre, scientifique ou littéraire, porte un message d'humanisme moderne ;
- le Grand Prix d'archéologie (150 000 euros), attribué sur proposition de l'Académie des inscriptions et belles-lettres afin de soutenir le rayonnement de l'archéologie française en France et à l'étranger ;
- le Grand Prix scientifique (275 000 euros), qui récompense un chercheur français ou européen et son équipe pour un projet de recherche ambitieux ;
- le Grand Prix artistique (100 000 euros), décerné sur proposition de l'Académie des beaux-arts, qui distingue l'ensemble de la carrière d'un artiste de dimension internationale.

La Fondation attribue également plusieurs autres prix et subventions destinés à soutenir la recherche scientifique, la création artistique et la littérature.

L'ORÉAL

Pour la toute première fois dans le cadre de Nuit Blanche, L'Oréal, leader mondial de la beauté, ouvre exceptionnellement les portes du Visionnaire – Espace François Dalle, situé rue Royale (Paris 8^{ème}), pour célébrer l'amour et la beauté. Habituellement inaccessible au public, ce chef-d'œuvre du XVIII^e siècle et adresse historique du Groupe, le Visionnaire, dévoile sa programmation de 21H45 à 2H du matin, dans un cadre architectural signé Alain Moatti, symbiose spectaculaire entre héritage patrimonial et ultra-modernité.

Pour Nuit Blanche, L'Oréal donne carte blanche à deux talents de la scène contemporaine, l'artiste visuel Valentin Ranger et la compositrice Inès Cherifi pour une création sensorielle hybride et inédite : *Cœurs*. Valentin Ranger présente un film d'animation 3D abordant une réflexion poétique sur le soin accordé à l'autre et l'interconnexion du vivant, projeté sur la monumentale verrière futuriste du Visionnaire. Cette œuvre fusionnera avec la performance live de la musicienne Inès Cherifi, mêlant voix et violon électrique.

Avec *Cœurs*, les deux artistes créeront une vibration collective et enveloppante, en résonance parfaite non seulement avec le thème de la nouvelle édition de Nuit Blanche, l'Amour, porté par sa Directrice Artistique, Barbara Butch, mais aussi avec la conviction portée par L'Oréal : démocratiser la beauté dans toute sa diversité, à travers l'art et la culture.

radio nova

À Radio Nova, la nuit ne s'éteint jamais, elle vibre, elle inspire, elle déborde. Nous lui avons même dédié une radio entière, Nova la nuit, où résonnent les musiques parfaites pour déambuler, rêver, se retrouver ou se perdre, s'émerveiller, ressentir le spleen ou la folie de la fête à venir.

Depuis septembre, nos antennes (très) libres l'explorent aussi autrement : le mardi avec *La matinale de la nuit*, le jeudi avec *Nova Lova*, et le vendredi ou samedi avec *Nova Danse*, ouverte sur les dancefloors du monde entier. Bref, la nuit sur Nova, on respire, on vit plus intensément encore que le jour.

Alors comment vous dire... des nuits blanches, on en a déjà beaucoup vécu, et on est loin d'avoir fini. Entre Radio Nova et Nuit Blanche, à Paris, le lien est une évidence. Une même envie de faire vibrer la ville autrement, de célébrer une nuit vivante, curieuse, ouverte à toutes les formes d'expressions artistiques. Alors, aux noctambules, aux nyctalopes, aux couche-tôt et aux couche-tard : bonne nuit et belle vie à toutes.

le Bonbon

Le Bonbon, fondé en 2009, est un média emblématique de proximité et de découverte urbaine, présent dans 16 villes (Paris, Marseille, Lyon, Lille, Bordeaux, Strasbourg, Nantes, Montpellier, Toulouse, Nice, Dijon, Rennes, Reims, Avignon, Bruxelles, Genève).

Profondément humain, accessible, et authentique, il célèbre les histoires du quotidien en proposant à sa communauté le meilleur des news, de la culture, de la food, et bien plus encore.

Le Bonbon, c'est plus de 300 000 magazines distribués dans 2 700 lieux sélectionnés à Paris ainsi qu'une forte présence digitale : 6 millions de followers sur les réseaux sociaux, 6 millions de visiteurs mensuels sur le site, 250 000 abonnés à la newsletter et 150 000 téléchargements de l'application.

Avec une équipe de 80 collaborateurs, le Bonbon dispose également d'une agence créative intégrée, la BB Agency (<https://agency.lebonbon.fr/>) experte en brand content, événementiel, street marketing, production audiovisuelle et amplification média.

connaissance des arts

Grâce à la diversité de ses publications, Connaissance des Arts, donne à ses lecteurs tous les repères indispensables pour mieux comprendre l'art de toutes les époques, de l'archéologie à la création contemporaine, de l'art des jardins à la photographie, du design à l'architecture. En complément de son mensuel (11 numéros par an), Connaissance des Arts publie une cinquantaine de hors-série et des livres d'art. Egalement présent sur Internet, Connaissancedesarts.com est le site de référence de toute l'actualité artistique nationale et internationale, avec ses articles de fond, portfolios, podcasts et vidéos.

Chaque mois, Connaissance des Arts tient ses lecteurs au courant de toute l'actualité internationale. Expositions, ventes aux enchères, foires et salons sont commentés sous la plume des meilleurs journalistes et experts.

Partenaire de Nuit blanche, Connaissance des Arts s'associe à cet événement populaire et fédérateur qui invite le grand public à vivre l'art autrement, le temps d'une nuit. Fort de son expertise et de sa passion pour la création sous toutes ses formes, le magazine met son regard aiguisé au service de cette célébration artistique hors du commun, pour guider et inspirer tous ceux qui souhaitent explorer la ville et ses œuvres éphémères.

L'Œil

Et si, à l'occasion de Nuit Blanche 2026, vous ouvriez **L'Œil** pour parler d'art ?

Avec sa ligne éditoriale exigeante, des rubriques originales et ses dossiers de fond, L'Œil est depuis toujours le magazine mensuel d'art **CULTE** des passionnés et des amateurs curieux.

Enquêtes sur les dernières tendances et les courants artistiques du moment, reportages de terrain, interviews d'artistes en vue ... **L'Œil** est encore aujourd'hui LE magazine pour explorer de nouveaux territoires de l'art avec des sujets qui vous interpellent, un point de vue différent et l'avis d'auteurs reconnus et indépendants.

Point fort du magazine, le cahier des expositions vous ouvre chaque mois les portes des expositions à voir (ou à ne pas voir) à Paris et en Île-de-France, en régions et dans le monde. Visitées et commentées par nos auteurs, ces critiques et ce calendrier pratique sont une invitation à découvrir de nouveaux lieux et de nouvelles expressions artistiques.

Le magazine d'art **L'Œil** est heureux d'accompagner Nuit Blanche 2026.

Toutes nos formules d'abonnement sont sur www.loeil.fr

Suivez-nous sur Facebook @magazineloel, X @magazineloel et Instagram @lemagazineloel

Site internet : www.loeil.fr

Contact presse/ Communication partenaire

Clotilde Bednarek

cbednarek@artclair.com

01 48 42 90 10

loeil.fr

✦ ÉQUIPE ✦

Directrice artistique :

Barbara Butch
Assistée de Marie Gautier

Coordination générale :

Direction des Affaires Culturelles
de la Ville de Paris - Mission Nuit Blanche

Communication :

Direction de l'Information et de la Communication de la Ville de Paris

Conception graphique :

Direction de l'Information
et de la Communication de la Ville
de Paris / Parimage

Visuel de Nuit Blanche 2026 :

« La dame de cœur »,
Pierre et Gilles, 2026

Production déléguée :

ARTER/VIVANTO

Médiation :

ARTER/VIVANTO
Accès Culture et Ce Que Mes Yeux Ont Vu

Service presse de la Ville de Paris

Clara Haddad

Clara.haddad@paris.fr

06 67 81 20 20

DÉCOUVREZ L'ENSEMBLE
DE LA PROGRAMMATION
DE NUIT BLANCHE 2026
SUR **NUITBLANCHE.PARIS**

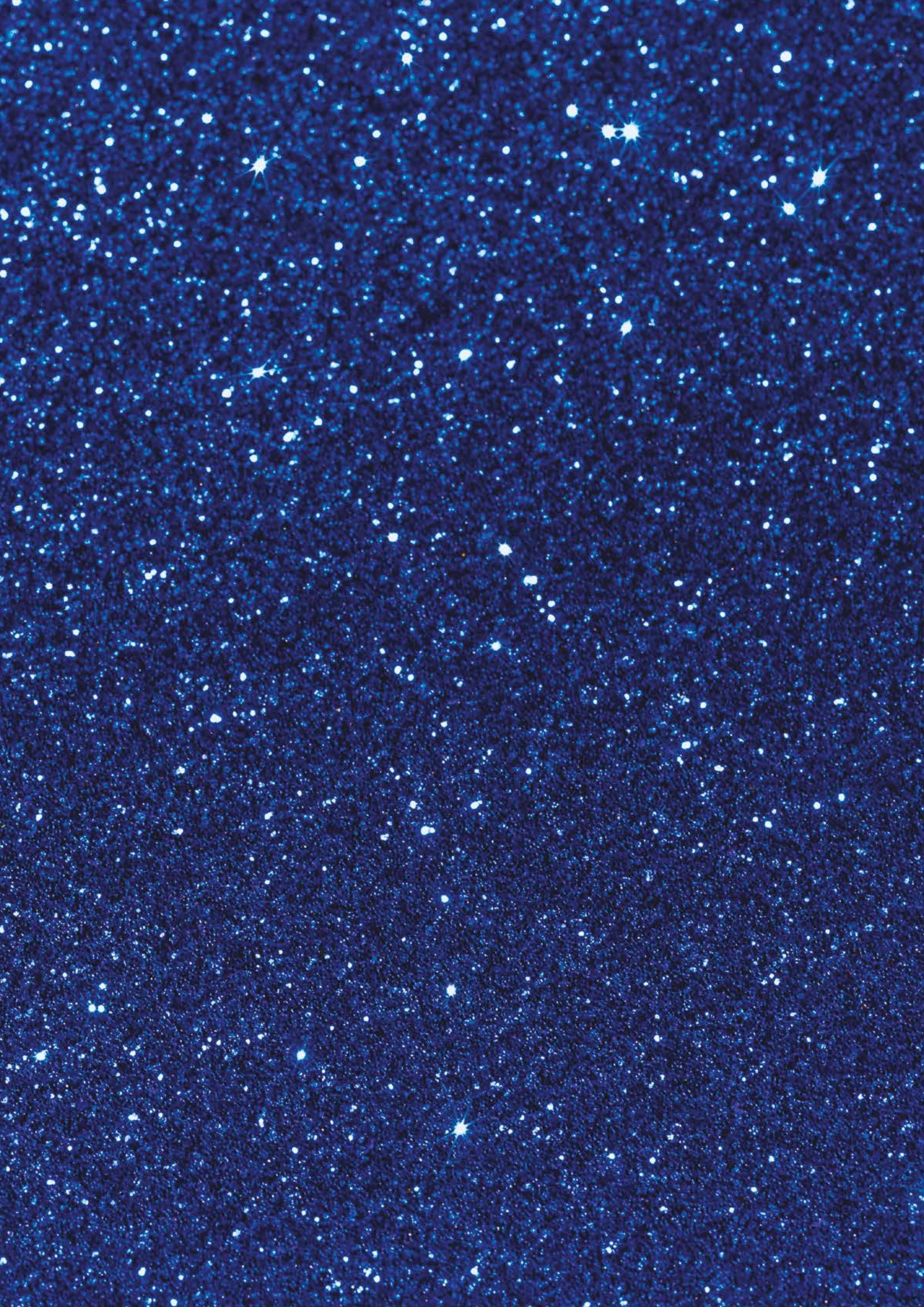




VILLE DE
PARIS



Paris
ville de l'♥





Retrouvez la programmation complète
de Nuit Blanche 2026

Avec le soutien de

LVMH



FERRERO



FONDATION
SIMONE ET CINO
DEL DUCA
INSTITUT DE FRANCE

L'ORÉAL

radio
nova

le Bonbon

connaissance
des arts

L'œil